

АЙМГИЙН ЭДИЙН ЗАСАГ, НИЙГМИЙН БАЙДАЛ (2011 ОНЫ ЭХНИЙ 10 САРЫН БАЙДЛААР)

I. ТӨСӨВ:

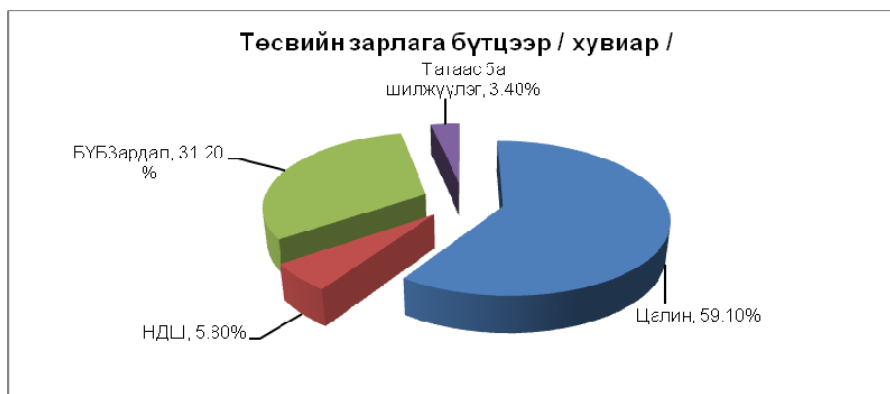
Төсвийн орлого

Аймгийн төсөвт эхний 10 сард 4377.2 сая төгрөгийн орлого төвлөрсөн нь өмнөх оны мөн үеийнхээс 1321.9 сая төгрөг буюу 43.3 хувиар өсчээ.

Төсвийн зарлага

Аймгийн нэгдсэн төсвийн зарлага эхний 10 сард 30802.6 сая төгрөг болж өмнөх оны мөн үеийнхээс 5883.2 сая төгрөг буюу 23.6 хувиар өссөн байна. Төсвийн зарлага өмнөх оны мөн үеийнхээс 5883.2 сая төгрөг буюу 23.6 хувиар өсөхөд цалин хөлс 4133.0 сая төгрөг буюу 29.4 хувиар, нийгмийн даатгалын шимтгэлийн зардал 347.7 сая төгрөг буюу 23.9 хувиар, бараа үйлчилгээний бусад зардал 2527.7 сая төгрөг буюу 35.6 хувиар тус тус өссөн нь нөлөөлжээ.

Төсвийн зарлагын 59.1 хувийг цалин хөлс, 5.8 хувийг НДШ, 31.2 хувийг бараа үйлчилгээний бусад зардал, 3.4 хувийг татаас ба шилжүүлгийн зардал тус тус бүрдүүлж байгаа нь өмнөх оны мөн үеийнхээс цалин хөлсний эзлэх хувь 2.7 пунктээр, бараа үйлчилгээний бусад зардлын эзлэх хувь 2.7 пунктээр өсч, татаас ба шилжүүлгийнх 1.3 пунктээр буурсан байна.



Өглөг,авлага

Төсөвт газруудын өглөг 697.1 сая төгрөг болж өмнөх оны мөн үеийнхээс 123.1 сая төгрөг буюу 21.4 хувиар өссөн байна. Өглөгийн 17.2 хувийг түлш халаалтын зардал, 20.3 хувийг тээврийн зардал, 5.1 хувийг цалин, 4.5 хувийг нийгмийн даатгалын шимтгэлийн зардал, 25.3 хувийг эмийн зардал, 7.5 хувийг хоолны зардал, 3.6 хувийг гэрэл цахилгааны зардал, 16.5 хувийг бусад зардал тус тус эзэлж байна. Өглөг өмнөх оны мөн үеийнхээс 21.4 хувиар өсөхөд эмийн өглөг 50.8 хувиар, хоолных 78.9 хувиар, тээврийнх 59.2 хувиар, түлш халаалтынх 13.7 хувиар, гэрэл цахилгааных 2.1 дахин өссөн нь нөлөөлжээ. Өмнөх оны мөн үеийнхээс эмийн эзлэх хувь 5.0 пунктээр, гэрэл цахилгааных 1.5 пунктээр, тээврийнх 4.8 пунктээр, хоолных 2.4 пунктээр өсч, түлш халаалтынх 1.1 пунктээр, цалингийнх 5.0 пунктээр тус тус буурсан байна.

II. АРИЛЖААНЫ БАНК.

Арилжааны банкуудын аж ахуй нэгж байгууллага, иргэдэд олгосон нийт зээлийн өрийн үлдэгдэл эхний 10 сард 60457.3 сая төгрөг болж өмнөх оны мөн

үеийнхээс 27617.7 сая төгрөг буюу 84.1 хувиар өссөн байна. Зээлийн өрийн үлдэгдэл 84.1 хувиар өсөхөд хугацаа хэтэрсэн зээл 468.8 сая төгрөг буюу 3.0 дахин их өссөн нь нөлөөлсөн байна. Хугацаа хэтэрсэн зээлийн өрийн үлдэгдэл нийт зээлийн өрийн үлдэгдлийн 1.1 хувийг эзэлж байгаа нь өмнөх сарынхаас 0.8 пункт, өмнөх оны мөн үеийнхээс 0.4 пунктээр өссөн байна. Эхний 10 сард олгосон зээлийн өрийн үлдэгдлийн 60.9 хувь нь ХААН банк, 12.3 хувь нь Хадгаламж банк, 25.2 хувь нь Хас банк, 1.5 хувь нь Төрийн банкинд ногдож байна. Байгууллага, иргэдийн хугацаатай ба хугацаагүй хадгаламж 30583.1 сая төгрөг болж өмнөх оны мөн үеийнхээс 10394.2 сая төгрөг буюу 51.5 хувиар өссөн байна. Эхний 10 сард 43242 хүнд 52898.4 сая төгрөгийн зээл олгож, байгууллага, иргэдээс 42487.2 сая төгрөгийн эргэн төлөлт хийгдсэн байна.

III. НИЙГМИЙН ДААТГАЛ, НИЙГМИЙН ХАЛАМЖ:

Нийгмийн даатгал

Нийгмийн даатгалын сангийн орлого 16687.2 сая төгрөг зарлага 15678.3 сая төгрөг болж, өмнөх оны мөн үеийнхээс орлого 3325.4 сая төгрөг буюу 24.9 хувиар, зарлага 2440.4 сая төгрөг буюу 18.4 хувиар нэмэгдлээ. Нийгмийн даатгалын сангийн орлого өмнөх оны мөн үеийнхээс нэмэгдэхэд нийгмийн даатгалын шимтгэлийн орлого 1377.4 сая төгрөг буюу 27.0 хувиар өссөн нь нөлөөлсөн байна. Нийгмийн даатгалын сангийн зарлага нэмэгдэхэд тэтгэвэр 2622.2 сая төгрөг буюу 23.7 хувиар, тэтгэмж 36.5 сая төгрөг буюу 8.2 хувиар, өссөн нь нөлөөлсөн байна. Нийгмийн даатгалын сангаас олгосон тэтгэврийн хэмжээ 13689.4 сая төгрөг болсны 80.1 хувийг өндөр настны, 13.2 хувийг хөгжлийн бэрхшээлтэй иргэдийн, 6.7 хувийг тэжээгчээ алдсаны тэтгэвэр эзэлж байгаа нь өмнөх оны мөн үеийнхтэй харьцуулахад өндөр настны тэтгэвэр 2.0 пунктээр өсч, хөгжлийн бэрхшээлтэй иргэдийн тэтгэвэр 1.3 пунктээр, тэжээгчээ алдсаны тэтгэвэр 0.7 пунктээр буурсан байна.

Нийгмийн халамж:

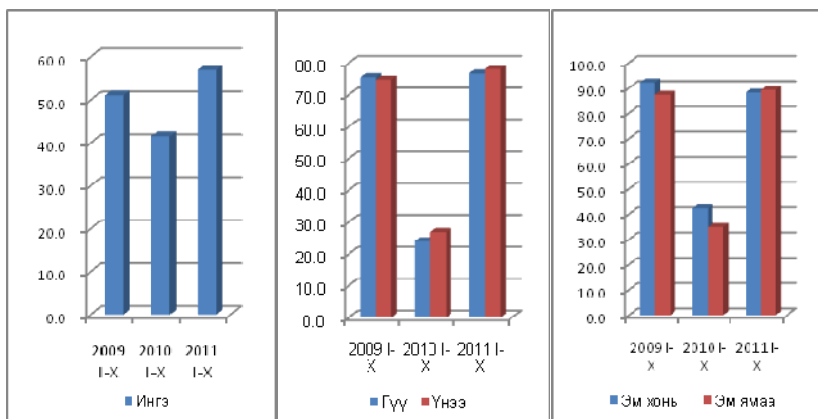
Эхний 10 сард нийгмийн халамжийн сангаас эхний 10 сард 141425 хүнд 29765.2 сая төгрөгийн тэтгэвэр, тэтгэмж олгосон бөгөөд өмнөх оны мөн үеийнхээс тэтгэвэр, тэтгэмж авагчдын тоо 5839 хүнээр буюу 4.3 хувиар, олгосон тэтгэвэр тэтгэмжийн хэмжээ 18600.2 сая төгрөг буюу 2.6 дахин өссөн байна. Нийгмийн халамжийн тэтгэвэр тэтгэмж авагчдын 2.9 хувь нь жирэмсэн болон нярай, хөхүүл хүүхэдтэй эхчүүд, 1.7 хувь нь халамжийн тэтгэвэр авагчид, 0.7 хувь нь хөгжлийн бэрхшээлтэй иргэнийг асарч буй иргэд, 0.8 хувь нь ахмад настанг асарч буй иргэд, 6.2 хувь нь алдарт эхийн одонтой эхчүүд, 81.1 хувь нь хүний хөгжил сангийн хишиг хувь авагчид байна. Нийгмийн халамжийн сангаас 29765.2 сая төгрөгийн тэтгэвэр тэтгэмж олгосоны 1240.1 сая төгрөг буюу 4.2 хувийг халамжийн тэтгэвэрт, 660.9 сая төгрөг буюу 2.2 хувийг жирэмсэн болон нярай, хөхүүл хүүхэдтэй эхчүүдэд, 1293.1 сая төгрөг буюу 4.3 хувийг алдарт эхийн одонтой эхчүүдэд, 321.1 сая төгрөг буюу 1.1 хувийг ахмад настанг асарч буй иргэдэд, 257.9 сая төгрөг буюу 0.9 хувийг хөгжлийн бэрхшээлтэй иргэнийг асарч буй иргэдэд, 85.5 хувийг хүний хөгжил сангийн хишиг хувь авагчдад зарцуулсан байна.

IV. ХӨДӨӨ АЖ АХУЙ:

Аймгийн хэмжээгээр 2011 оны эхэнд төллөх насны нийт 933.3 мянган эх мал тоологдсон. 2011 оны эхний 10 сарын байдлаар 818.8 мянган мал буюу

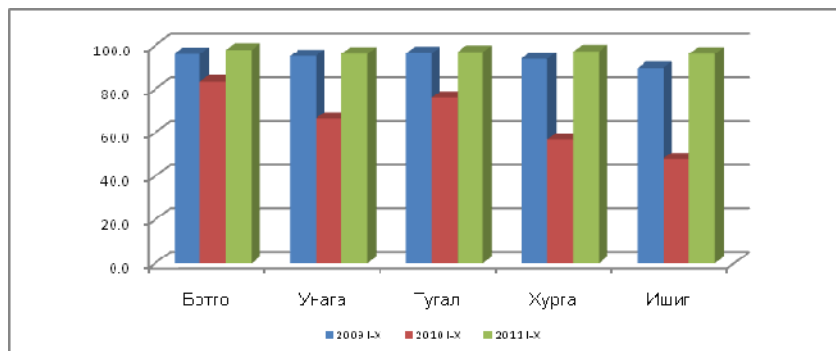
оны эхэнд тоологдсон нийт эх малын 87.7 хувь нь төллөсөн байна. Ингэний 56.9 хувь, гүүний 76.7 хувь, үнээний 78.1 хувь, эм хонины 88.2 хувь, эм ямааны 89.2 хувь нь төллөжээ.

Мал төллөлтийн хувь, 2011 оны эхний 10 сарын байдлаар



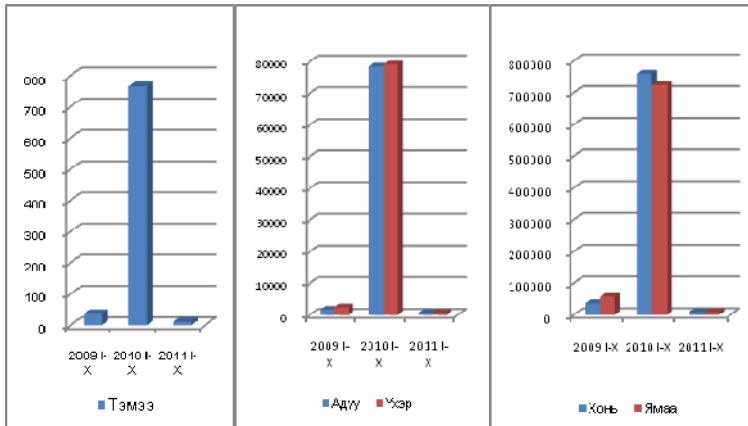
Гарсан төлийн 96.8 хувь буюу 794.2 мянган төл бойжиж байгаа нь өмнөх оны мөн үеийн төл бойжилтын хувиас 43.8 функтээр их байна. Хурга 97.1 хувь, ишиг 97.3 хувь байгаа ба өмнөх оны мөн үеийнхээс төл бойжилтын хувь малын 5 төрөл тус бүр дээр өндөр байна.

Төл бойжилтын хувь, 2011 оны эхний 10 сарын байдлаар



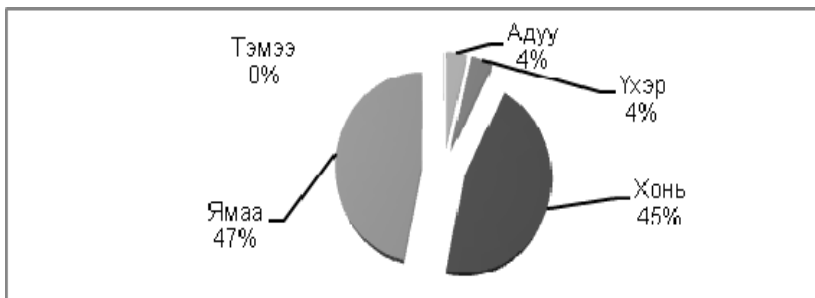
Аймгийн хэмжээгээр 2011 оны эхний 10 сарын байдлаар 11 тэмээ, 786 адуу, 847 үхэр, 9.5 мянган хонь, 9.7 мянган ямаа буюу оны эхэнд тоологдсон нийт малын 1.0 хувьтай тэнцэх 20.8 мянган том мал зүй бусаар хорогдоод байна.

Зүй бусаар хорогдсон том мал, 2011 оны эхний 10 сарын байдлаар



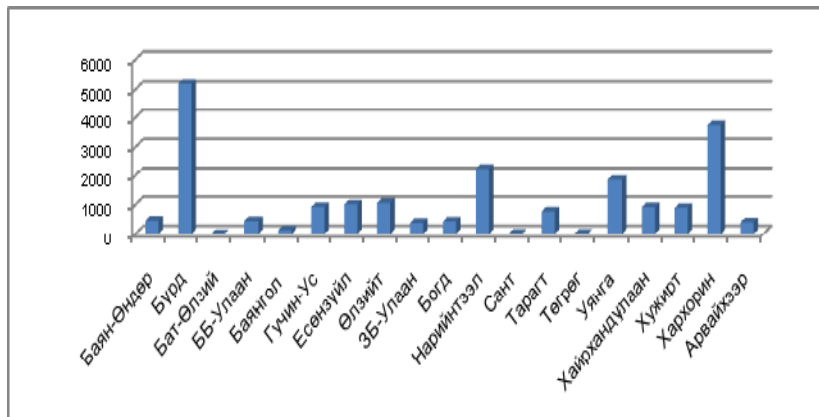
Нийт хорогдсон малын 0.05 хувийг тэмээ, 3.8 хувийг адуу, 4.1 хувийг үхэр, 45.4 хувийг хонь, 46.6 хувийг ямаа эзэлж байна.

Зүй бусаар хорогдсон том малын бүтэц, төрлөөр



2011 оны эхний 10 сарын байдлаар Баян-Өндөр суманд 453 толгой мал буюу оны эхэнд тоологдсон малын 0.3 хувь, Бүрд суманд 5.2 мянган толгой мал буюу оны эхэнд тоологдсон малын 2.8 хувь, Баруунбаян-улаан суманд 441 толгой мал буюу оны эхэнд тоологдсон малын 0.4 хувь, Баянгол суманд 129 толгой мал буюу оны эхэнд тоологдсон малын 0.1 хувь, Гучин-Ус суманд 923 толгой мал буюу оны эхэнд тоологдсон малын 1.1 хувь, Есөнзүйл суманд 1010 толгой мал буюу оны эхэнд тоологдсон малын 1.1 хувь, Өлзийт суманд 1064 толгой мал буюу оны эхэнд тоологдсон малын 1.2 хувь, Зүүнбаян-Улаан суманд 381 толгой мал буюу оны эхэнд тоологдсон малын 0.6 хувь, Богд суманд 429 толгой мал буюу оны эхэнд тоологдсон малын 0.2 хувь, Нарийн тээл суманд 2255 толгой мал буюу оны эхэнд тоологдсон малын 1.5 хувь, Сант суманд 13 толгой мал, Тарагт суманд 769 толгой мал буюу оны эхэнд тоологдсон малын 1.4 хувь, Төгрөг суманд 16 толгой мал буюу оны эхэнд тоологдсон малын 0.04 хувь, Уянга суманд 1844 толгой мал буюу оны эхэнд тоологдсон малын 1.5 хувь, Хайрхандулаан суманд 914 толгой мал буюу оны эхэнд тоологдсон малын 0.7 хувь, Хужирт суманд 890 толгой мал буюу оны эхэнд тоологдсон малын 0.9 хувь, Хархорин суманд 3.7 мянган толгой мал буюу оны эхэнд тоологдсон малын 2.4 хувь, Арвайхээр суманд 403 толгой мал буюу оны эхэнд тоологдсон малын 0.8 хувь тус тус хорогдсон байна. Бат-Өлзий суманд том малын хорогдол гараагүй байна.

Зүй бусаар хорогдсон малын тоо, сумаар

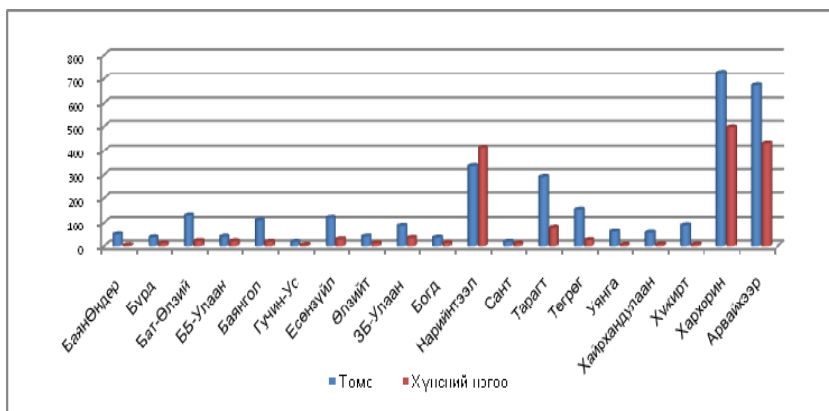


Аймгийн хэмжээнд 2011 оны эхний 10 сард 472 толгой мал өвчнөөр хорогдсон нь Баруунбаян-Улаан суманд 1 тэмээ, Баянгол суманд 1 адуу, 16 хонь, 8 ямаа, Гучин-Ус суманд 2 хонь, Өлзийт суманд 1 адуу, 35 хонь, 41 ямаа, Зүүнбаян-Улаан суманд 3 адуу, 5 үхэр, 14 хонь, 12 ямаа, Богд суманд 5 хонь, 11 ямаа, Нарийнтээл суманд 5 хонь, 8 ямаа, Сант суманд 6 хонь, 7 ямаа, Тарагт суманд 35 хонь, Хайрхандулаан суманд 1 адуу, 2 хонь, Хужирт суманд 19 адуу, 14 үхэр, 105 хонь, 110 ямаа, Арвайхээр суманд 2 хонь, 3 ямаа тус тус өвчнөөр хорогдсон байна.

Хээлтэгчийн хорогдол эхний 9 сарын байдлаар 4342 толгой байгаа ба оны эхний хээлтэгчийн 20.8 хувь нь хорогдоод байна. Нийт хорогдсон хээлтэгч малын 0.1 хувийг ингэ, 4.7 хувийг гүү, 5.4 хувийг үнээ, 43.3 хувийг эм хонь, 46.4 хувийг эм ямаа эзэлж байна.

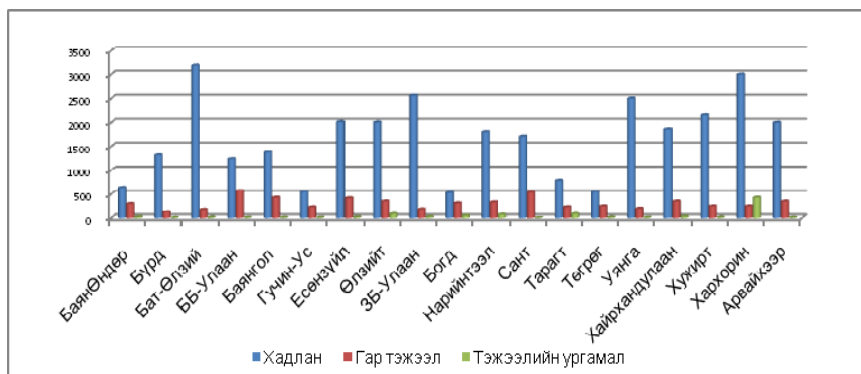
Аймгийн хэмжээнд 2100.0 га-д үр тариа, 312.0 га-д төмс, 147.26 га-д хүнсний ногоо тариалсан нь өмнөх онтой харьцуулахад үр тариа 383.3 га буюу 22.3 хувиар, төмс 30.8 га буюу 9.9 хувиар, хүнсний ногоо 5.06 га буюу 3.4 хувиар тус тус илүү тариалсан ба 2011 оны ургац хураалтын эцсийн мэдээгээр аймгийн хэмжээнд үр тариа хураалт 1620 га-аас 2057 тн, төмс 294.5 га-аас 3068.9 га, хүнсний ногоо 144.01 га-аас 1648.2 тн тус тус хураан аваад байна. 2011 онд 1 га талбайгаас 0.8 тн үр тариа, 10.4 тн төмс, 11.4 тн хүнсний ногоо хураан аваад байгааг урд оны га-гийн ургацтай харьцуулахад үр тариа урд оны түвшинд, төмс 0.9 тн-оор өндөр, хүнсний ногоо мөн 0.9 тн-оор өндөр байна.

Ургац хураалт, сумаар



Хадлан, тэжээл бэлтгэлтийн мэдээ 10 сарын байдлаар байгалийн хадлан 31.7 мянган тн, гар тэжээл 5.9 мянган тн бэлтгээд байгаа нь өмнөх оны мөн үеээс байгалын хадлан 385.4 тн буюу 1.5 хувиар, гар тэжээл бэлтгэлт 525 тн буюу 9.8 хувиар тус тус өндөр байна.

Хадлан, тэжээл бэлтгэл, сумаар

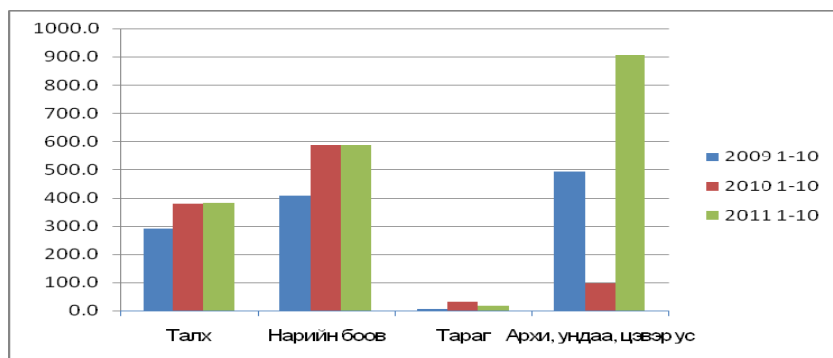


V. АЖ ҮЙЛДВЭР:

Аж үйлдвэрийн салбарын нийт үйлдвэрлэлт 2011 оны эхний 10 сард (оны үнээр) 5166.7 сая төгрөгт хүрч, өмнөх оны мөн үеийнхээс 1353.7 сая төгрөг буюу 35.5 хувиар өслөө. Энэхүү өсөлтөд нүүрс олборлолт, 1.1 хувь, цэвэр ус , талх, нарийн боов, хэрчсэн гурил, мод,модон эдлэл үйлдвэрлэл,хэвлэх, оёдол зэрэг боловсруулах аж үйлдвэрийн салбарын үндсэн нэр төрлийн бүтээгдэхүүний үйлдвэрлэл 0.2 хувиас 16.0 дахин нэмэгдсэн нь голлон нөлөөлжээ. Архи, сүү, сүүн бүтээгдэхүүн, гутал зэрэг боловсруулах аж үйлдвэрийн салбарын бүтээгдэхүүний үйлдвэрлэл 0.9-42.2 хувиар буурсан байна.

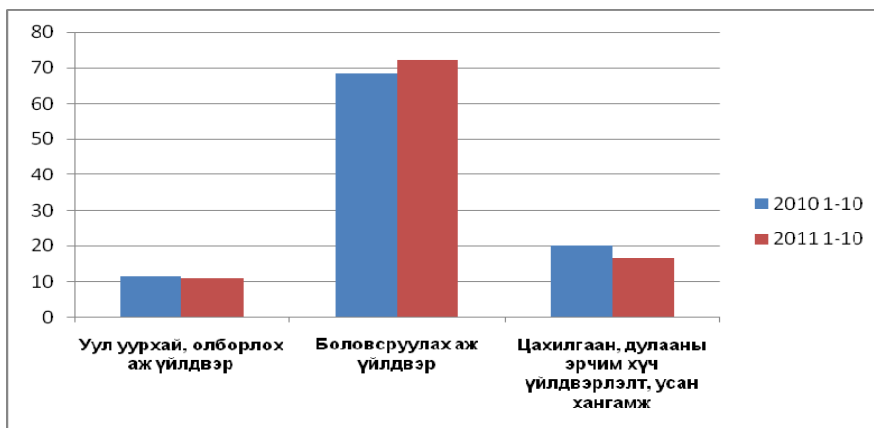
Өмнөх оны мөн үеийнхтэй харьцуулахад нүүрс олборлолт (29.1 %),хүнсний бүтээгдэхүүний үйлдвэрлэл (42.0 %), оёдол (14.8 %),хэвлэх үйлдвэрлэл (22.4 %), Мод,модон эдлэлийн үйлдвэрлэл (24.8 %) , цахилгаан, дулаан, үйлдвэрлэл (13.2 %),ус ариутгал, усан хангамжийн үйлдвэрлэл (12.3 %), хараа зүйн хэрэгсэл үйлдвэрлэлт 4.1 %) тус тус нэмэгдэж, гутал үйлдвэрлэл (42.2 %),-иар буурчээ. Үйлдвэрлэл эрхэлсэн цэг салбарын тоо өмнөх оны мөн үеийнхээс 10.4 хувиар нэмэгдсэн нь бүтээгдэхүүний өсөлтөд нөлөөлсөн байна.

Хүнсний зарим гол нэр төрлийн бүтээгдэхүүн үйлдвэрлэл



Аж үйлдвэрийн салбарын борлуулсан бүтээгдэхүүн (оны үнээр 4887.2) сая төгрөгт хүрч, үүнээс уул уурхай, олборлох аж үйлдвэрийн борлуулсан бүтээгдэхүүн 539.2 сая төгрөг, боловсруулах аж үйлдвэрийн салбарынх 3525.2 сая төгрөг цахилгаан, дулааны эрчим хүч үйлдвэрлэлт, усан хангамжийн салбарынх 822.8 сая төгрөгт хүрч, нийт борлуулалтад уул уурхай, олборлох аж үйлдвэрийн салбарынх 11.0 хувь болж 0.6 пунктээр буурч, боловсруулах аж үйлдвэрийн салбарынх 72.1 хувь болж 3.8 пунктээр өсч, цахилгаан, дулааны эрчим хүч үйлдвэрлэлт, усан хангамжийн салбарынх 16.8 хувь болж 3.4 пунктээр буурлаа.

Борлуулсан бүтээгдэхүүн салбарын бүтцээр

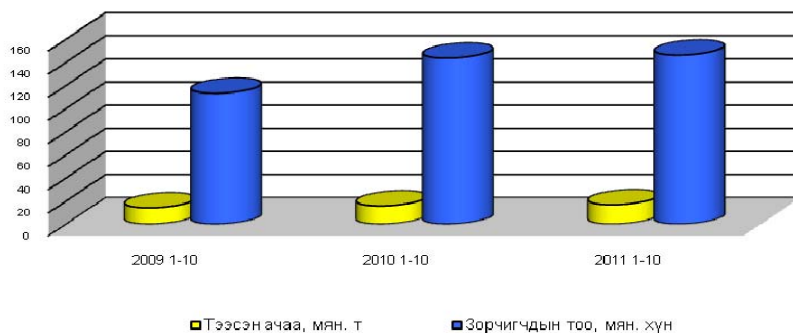


VI. ХОЛБОО, ТЭЭВЭР, ХУДАЛДАА:

Тээвэр

Авто замын тээврээр 2011 оны эхний 10 сард давхардсан тоогоор 146.2 мянган зорчигч зорчиж, 16.5 мян. тн ачаа тээвэрлэсэн нь өмнөх оны мөн үеийнхээс зорчигчдын тоо 2.6 мян. хүн буюу 1.8 хувь, тээсэн ачаа 0.7 мян.тн буюу 4.4 хувиар нэмэгджээ

Зорчигч эргэлт, тээсэн ачаа



т хүрч, өмнөх оны мөн үеийнхээс 173.5 сая төгрөг буюу 17.9 хувиар өсчээ.

Холбоо

Холбооны тарифын орлого эхний 10 сард 217.1 сая төгрөг болж өмнөх оны мөн үеийнхтэй харьцуулахад 20.9 сая төгрөг буюу 10.7 хувиар өсчээ. Хүн амаас орсон орлого нийт орлогын 20.0 хувийг эзэлж өмнөх оны мөн үеийнхээс 2.2 пунктээр буурсан байна.

Суурин утасны цэгийн тоо 1035 болж өмнөх оны мөн үеийнхээс 409 цэгээр буюу 28.3 хувиар буурсан байна.

VII. ХЭРЭГЛЭЭНИЙ БАРАА ҮЙЛЧИЛГЭЭНИЙ ҮНЭ:

Хэрэглээний үнийн индекс 10 сард өмнөх сартай харьцуулахад 1.0 хувиар буурч, өмнөх оны жилийн эцсийнхээс 4.4 хувиар, өмнөх оны мөн үеийнхээс 6.9 хувиар өссөн байна.

Ерөнхий индекс өмнөх сартай харьцуулахад 1.0 хувиар буурахад хүнсний бараа согтууруулах бус ундааны бүлгийн үнэ дүнгээрээ 3.5 хувиар буурсан байна. Үүнд мах, махан бүтээгдэхүүний дэд бүлгийн үнэ дүнгээрээ 5.5 хувиар, төрөл бүрийн өөх тосны дэд бүлгийн үнэ дүнгээрээ 10.4 хувиар, хүнсний ногооны дэд бүлгийн үнэ дүнгээрээ 27.1 хувиар буурсан нь нөлөөлжээ. Мах махан бүтээгдэхүүний дэд бүлгийн үнэ 5.5 хувиар буурахад хонины махны үнэ 5.7 хувиар, адууны махны үнэ 14.3 хувиар, хүнсний ногооны дэд бүлгийн үнэ буурахад төмсний үнэ 11.1 хувиар, луувангийнх 50.0 хувиар, манжингийнх 77.2 хувиар, байцааных 33.4 хувиар, сонгиных 11.1 хувиар буурсан нь тус тус нөлөөлжээ.

2011 оны 10 сарын үнийн индекс өмнөх оны жилийн эцсийнхээс 4.4 хувиар өссөний дотор хүнсний бараа согтууруулах бус ундааны үнэ бүлгийн дүнгээрээ 0.2 хувиар, гутал хувцас, бөс барааны үнэ бүлгийн дүнгээрээ 5.3 хувиар, орон сууц ус цахилгаан түлшний үнэ бүлгийн дүнгээрээ 15.0 хувиар, гэр ахуйн барааны үнэ бүлгийн дүнгээрээ 8.4 хувиар, тээврийн үнэ бүлгийн дүнгээрээ 13.9 хувиар, боловсролын үйлчилгээний үнэ бүлгийн дүнгээрээ 12.1 хувиар, согтууруулах ундаа тамхины үнэ бүлгийн дүнгээрээ 0.4 хувиар өссөн нь нөлөөлжээ.

Тээврийн бүлгийн үнэ 13.9 хувиар өсөхөд А-80 бензиний үнэ 18.9 хувиар, АИ-92 үнэ 16.3 хувиар, дизель түлшний үнэ 22.3 хувиар өссөн нь нөлөөлжээ.

Орон сууц цахилгаан түлшний үнэ бүлгийн дүнгээрээ 15.0 хувиар өсөхөд орон сууцны цахилгааны үнэ 5.3 хувиар, гэр хорооллын цахилгааны үнэ 5.5 хувиар, 1 тонн нүүрсний үнэ 42.8 хувиар, 1 шуудай түлээний модны үнэ 25.0 хувиар өссөн нь нөлөөлжээ.

VIII. НИЙТ БАРАА ГҮЙЛГЭЭ:

Аймгийн хэмжээнд эхний 10 сард 25917.7 сая төгрөгийн бараа гүйлгээ хийсэн нь өмнөх оны мөн үеийнхээс 2916.6 сая төгрөг буюу 12.7 хувиар өссөн байна. Аж ахуй нэгж иргэдийн тоо өмнөх оны мөн үеийнхээс 203 цэгээр буюу 19.3 хувиар өсчээ.

Бараа гүйлгээний орлого өмнөх оны мөн үеийнхээс 12.7 хувиар өсөхөд барааны дэлгүүрийнх 11.2 хувиар, хүнсний дэлгүүрийнх 13.2 хувиар, авто сэлбэгийн дэлгүүрийнх 40.4 хувиар, барилгын материалынх 21.9 хувиар, ресторан барных 7.5 хувиар, цайны газрынх 1.9 хувиар, түцнийх 2.9 хувиар, авто засварын газрынх 74.7 хувиар, шатахуун борлуулалтынх 11.8 хувиар, эм борлуулалтынх 26.8 хувиар өссөн нь нөлөөлжээ.

Бараа гүйлгээний орлогын 3.1 хувийг барааны дэлгүүр, 18.3 хувийг хүнсний дэлгүүр, 2.4 хувийг авто сэлбэгийн дэлгүүр, 0.5 хувийг барилгын материалын дэлгүүр, 4.2 хувийг ресторан бар, 1.3 хувийг цайны газар, 0.2 хувийг түц, 3.0 хувийг контейнер, 2.0 хувийг авто засварын газар, 61.5 хувийг шатахуун борлуулалт, 3.5 хувийг эм борлуулалтын орлого эзэлж байна.

IX. ЭРҮҮЛ МЭНД:

Аймгийн хэмжээнд эхний 10 сард 2085 эх амаржиж, өмнөх оны мөн үеийнхээс 240 эхээр буюу 10.3 хувь, төрсөн хүүхдийн тоо (амьд төрөлтөөр) 2086 болж, 244 хүүхэд буюу 10.5 хувиар буурсан байна.

Нэг хүртэлх насандаа 57 хүүхэд эндэж өмнөх оны мөн үеийнхээс 11 хүүхдээр буюу 16.2 хувиар буурч, 1-5 хүртэлх насандаа 14 хүүхэд эндэж, өмнөх оны мөн үеийнхээс 4 хүүхдээр буюу 40.0 хувиар өссөн байна.

Халдварт өвчнөөр эхний 10 сард 1103 хүн өвчилж өмнөх оны мөн үеийнхээс 263 хүнээр буюу 31.3 хувиар өссөн нь вируст гипатитаар өвчлөгчдийн тоо 411 хүн буюу 3.6 дахин их, салхин цэцгээр өвчлөгчдийн тоо 147 хүнээр буюу 3.7 дахин их, тэмбүүгээр өвчлөгчдийн тоо 20 хүнээр буюу 19.0 хувиар нэмэгдсэн нь нөлөөлсөн байна. Мөн цусан суулгаар өвчлөгчид өмнөх оны мөн үеийнхээс 64 хүн буюу 80.0 хувь, заг хүйтнээр өвчлөгчдийн тоо 55 хүн буюу 46.3 хувь, трихоминиазаар өвчлөгчдийн тоо 58 хүн буюу 60.5 хувь, сүрьеэгээр өвчлөгчдийн тоо 5 хүн буюу 7.4 хувиар буурчээ.Халдварт өвчин өмнөх оны мөн үеийнхээс Богд суманд 37 хүнээр буюу 3.0 дахин, Гучин –Ус суманд 41 хүн буюу 3.9 дахин, Нарийнтээл суманд 37 хүн буюу 3.5 дахин, Уянга суманд 77 хүн буюу 2.0 дахин, Арвайхээр суманд 133 хүн буюу 1.3 дахин өсчээ.

X.АЖИЛГҮЙЧҮҮД:

Аймгийн ХХҮХ-т бүртгэлтэй ажил идэвхтэй хайж байгаа ажилгүй иргэдийн тоо 2905 болж, өмнөх оны мөн үеийнхээс 211 хүнээр буюу 7.8 хувиар өсчээ.Бүртгэлтэй ажилгүйчүүдийн тоо өмнөх оны мөн үеийнхээс Батэлзий суманд 24 хүнээр, ББУлаан суманд 35 хүнээр, Баянгол суманд 40 хүнээр, Есөнзүйл суманд 14 хүнээр, Өлзийт суманд 15 хүнээр, Богд суманд 63 хүнээр, Нарийнтээл суманд 55 хүнээр, Төгрөг суманд 31 хүнээрУянга суманд 95 хүнээр, Хайрхандулаан суманд 64 хүнээр тус тус нэмэгдсэн нь ажилгүй нийт иргэдийн тооны өсөлтөд голлон нөлөөлжээ.Эхний 10 сард ажилгүй 168 иргэн шинээр бүртгүүлж, бүртгэлтэй ажилгүй байсан 250 иргэн ажилд зуучлагдан орж, 856 иргэн ажил идэвхтэй хайхгүй байгаа шалтгаанаар бүртгэлээс хасагдсан байна. ХХҮХ-т эхний 10 сард шинээр бүртгүүлсэн ажилгүй иргэд өмнөх оны мөн үеийнхээс 56 хүнээр буюу 50.0 хувиар өсчээ. Шинээр бүртгүүлсэн ажилгүй иргэдийн дотроос бусад шалтгаанаар ажилгүй болсон иргэдийн тоо 6.5 дахин өмнөх оны мөн үеийнхээс өсч, орон тооны цомхотголоор ажилгүй болсон иргэдийн тоо 91.8 хувь, байгууллага татан буугдсан 75.0 хувь, өөр газраас шилжиж ирсэн 80.0 хувь, сургууль төгссөн 81.0 хувь, мэргэжлийн ажил олдоогүй шалтгаанаар ажилгүй болсон иргэдийн тоо 50.0 хувиар тус тус буурчээ. Бүртгэлтэй ажилгүй иргэдийн 1627 буюу 56.0 хувь нь эмэгтэйчүүд байгаа нь өмнөх оны мөн үеийнхээс 5.5 пунктээр өссөн байна.

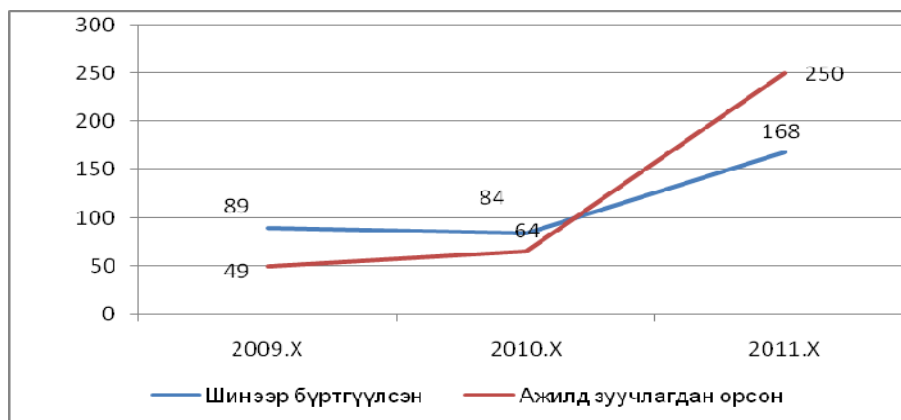
Аймгийн хэмжээнд бүртгэлтэй ажилгүй иргэдийн 1582 буюу 54.4 хувь нь 16-34 насны залуучууд байна. Бүртгэлтэй ажилгүй иргэдийн 14.3 хувь нь дээд, 5.3 хувь нь тусгай дунд, 5.4 хувь нь мэргэжлийн анхан шатны, 31.6 хувь нь бүрэн дунд, 35.9 хувь нь бүрэн бус дунд, 6.4 хувь нь бага, 1.1 хувь нь боловсролгүй хүмүүс байна.

Бүртгэлтэй ажилгүй иргэдийг боловсролын түвшингээр нь өмнөх оны мөн үеийнхтэй харьцуулахад дээд боловсролтой иргэдийн тоо 0.8 пунктээр, тусгай дунд 0.4 пунктээр, бага 1.1 пунктээр, боловсролгүй 0.4 пунктээр өсч, бүрэн дунд

боловсролтой иргэдийн тоо 0.6 пунктээр, бүрэн бус дунд 1.9 пунктээр буурсан байна. Ажилд зуучлагдан орсон иргэдийн тоо эхний 10 сард 250 болж, өмнөх оны мөн үеийнхээс 5.5 дахин өссөн байна.

Ажилд зуучлагдан орсон нийт иргэдийн 47.2 хувь нь төрийн төсөвт байгууллагад, 6.0 хувь нь нөхөрлөл компанид, 46.8 хувь нь бусад байгууллагад оржээ.

Шинээр бүртгүүлсэн ажилгүйчүүд болон ажилд зуучлагдан орсон хүний тоо



Оны эхний 10 сард 1457 ажлын байр шинээр бий болж, үүний 9.8 хувь нь барилгын салбарт, 40.7 хувь нь ХАА-н салбарт, 10.7 хувь нь боловсруулах үйлдвэрт, 9.2 хувь нь нийгэм бие хүнд үзүүлэх үйлчилгээнд, 7.0 хувь нь бөөний болон жижиглэн худалдааны салбарт, 3.9 хувь нь зочид буудал зоогийн газарт, 1.4 хувь нь боловсролын салбарт, 17.3 хувь нь бусад салбаруудад бий болсон байна.

ХИ.ГЭМТ ХЭРЭГ:

Аймгийн хэмжээнд эхний 10 сарын байдлаар 393 гэмт хэрэг бүртгэгдсэн нь өмнөх оны мөн үеийнхээс 41 гэмт хэргээр буюу 11.6 хувиар өссөн байна. Үүнд өмнөх оны мөн үеийнхээс бусдын амийг хорлох гэмт хэрэг 25.0 хувиар, хулгайлах гэмт хэрэг 8.0 хувиар, хөдөлгөөний аюулгүй байдлын эсрэг гэмт хэрэг 53.1 хувиар, иргэний эрүүл мэндийн эсрэг гэмт хэрэг 11.3 хувиар нэмэгдсэн нь нөлөөлсөн байна.

Бүртгэгдсэн гэмт хэргийн 64.9 хувь нь сумдад, 35.1 хувь нь аймгийн төвд бүртгэгджээ.

Хүүхэд оролцсон гэмт хэрэг өмнөх оны мөн үеийнхээс 17 гэмт хэргээр буюу 3.1 дахин өсчээ. Хулгайлах гэмт хэргийн 55.4 хувийг иргэдийн орон байрны хулгай, 38.0 хувийг малын хулгай, 6.6 хувийг авто тээврийн хэрэгслийн хулгай тус тус эзэлж байна. Бүртгэгдсэн гэмт хэрэг өмнөх оны мөн үеийнхээс Нарийнтээл суманд 14.3 хувиар, Тарагт суманд 30.7 хувиар, Хархорин суманд 25.6 хувиар, Богд суманд 2.2 дахин, Бүрд суманд 2.0 дахин, ЗБУлаан суманд 27.3 хувиар, Арвайхээр суманд 17.9 хувиар, Баян-өндөр суманд 50.0 хувиар, Хужирт суманд 6.6 хувиар, Баянгол суманд 3.0 дахин нэмэгдэж, Гучин-Ус суманд 70.0 хувиар, ББУлаан суманд 28.6 хувиар, Төгрөг суманд 22.2 хувиар, Уянга суманд 20.0 хувиар, Бат-Өлзий суманд 6.9 хувиар буурсан байна.

Бүртгэгдсэн гэмт хэргийн 39.9 хувийг хөнгөн хэрэг, 50.4 хувийг хүндэвтэр хэрэг, 5.6 хувийг хүнд хэрэг, 4.1 хувийг онц хүнд хэрэг тус тус эзэлж өмнөх оны

мөн үеийнхээс хөнгөн хэрэг 1.0 пунктээр, хүндэвтэр хэрэг 1.8 пунктээр, онц хүнд хэрэг 1.3 пунктээр өсч, хүнд хэрэг 3.7 пунктээр буурсан байна. Гэмт хэрэгт холбогдсон 369 сэжигтэн, яллагдагчийн 236 буюу 63.9 хувь нь 18-35 хүртэл насных, 92 буюу 24.9 хувь нь 35-аас дээш насныхан байна. Гэмт хэрэгт холбогдсон сэжигтэн, яллагдагчдад ажилчин ,малчины эзлэх хувь 32.2 хувь, төрийн албан хаагч 5.7 хувь, Оюутан, сурагч 11.1 хувь, хувиараа хөдөлмөр эрхлэгч 6.0 хувь, ажилгүй иргэд 40.4 хувь байна.

Хамтран үйлдсэн гэмт хэрэг өмнөх оны мөн үеийнхээс 9.2 хувиар өсч, согтуугаар үйлдсэн гэмт хэрэг өмнөх оныхоос 22.2 хувиар буурсан байна. Гэмт хэргийн улмаас 143 хүн гэмтэж, 90 хүн нас барсан нь өмнөх оны мөн үеийнхээс гэмтэж бэртсэн хүний тоо 20 буюу 16.2 хувиар, нас барсан хүний тоо 20 буюу 28.5 хувиар тус тус өссөн байна.



СТАТИСТИКИЙН ХЭЛТЭС

ҮНДСЭН ҮЗҮҮЛЭЛТҮҮД
MAIN INDICATORS

11/6/2011

Үзүүлэлтүүд	/Indicators/	Хэмжих нэгж /Unit/	2009	2010	2011	2011/2010%
Төсвийн орлого	/budget revenue/	сая.төг mln.tog	2960.9	3055.3	4377.2	143.3
Төсвийн зарлага	/Budget expenditure/	сая.төг mln.tog	21881.0	24919.3	30802.6	123.6
Зээлийн өрийн үлдэгдэл	/Remainder of loan debts/	сая.төг mln.tog	31866.4	32839.5	60457.3	184.1
Үүнээс: хугацаа хэтэрсэн	/whom: outstanding debts/	сая.төг mln.tog	560.3	229.9	698.7	3 дахин
Хадгаламж	/Deposits/	сая.төг mln.tog	16644.7	20188.9	30583.1	151.5
Төллөсөн хээлтэгч	/Breeding stock/	мян.тол /thous.heads/	1244.3	541.1	818.8	151.3
Бойжсон төл	/rearing of young animals/	мян.тол /thous.heads/	1148.2	292.1	794.2	2.7 дахин
Том малын зүй бус хорогдол	/Losses of adult animals/	мян.тол /thous.heads/	102.2	1643.6	20.8	1.3
Ургац хураалт /total crops / :						
Үр тариа /Cereals/		тн /tn/	702	1088.5	2057.0	189.0
Төмс/Potatoes/		тн /tn/	2391.7	2655	3068.9	115.6
Хүнсний ногоо/Vegetable/		тн /tn/	1446.4	1458.5	1648.2	113.0
Аж үйлдвэрийн НБ	/Gross industrial output/	сая.төг mln.mog	2549.5	3813.1	5166.8	135.5
Борлуулсан бүтээгдэхүүн	/Sold production/	сая.төг mln.tog	2531.1	3600.9	4887.2	135.7
Тээсэн ачаа	/Carried freight/	мян.тн /thous.tn	14.1	15.8	16.5	104.4
Зорчигч зргэлт	/Passenger turnover/	мян.хүн.км /thouspass.km/	30701.5	40296	42860.9	106.4
Холбооны орлого	/Revenue of communication/	сая.төг mln.tog	243.8	196.2	217.1	110.7
Телефон цэг	/Number of telephones/	тоо/number/	1671	1444	1035	71.7
Ажилгүйчүүд /Unemployment/		хүн/people/	2907	2627	2905	110.6
Халдварт өвчнөөр өвчлөгчид disease cases/	/number of infectious	хүн/people/	850	840	1103	131.3
1 хүртэл насандаа эндсэн хүүхэд /infant deaths at age of 1 years/		хүн/people/	57	68	57	83.8
Бүртгэгдсэн хэрэг/Offences/		тоо/number/	307	352	393	111.6
Хэрэгт холбогдогсад /Offenders/		хүн/people/	333	346	369	106.6

1.2 ТӨСВИЙН ЗАРЛАГА сумаар, оны үнээр, мян.төг
 BUDGET EXPENDITURE ,by soum , at current prices , thous.tog

Сум	Зарлага <i>Expenditure</i>		
	2011		
	төл	гүйц	%
Баян-Өндөр	740,920.2	675,161.1	91.1
Бүрд	604,948.4	611,679.8	101.1
Бат-Өлзий	1,188,131.3	1,076,679.0	90.6
ББ-Улаан	681,874.2	623,898.3	91.5
Баянгол	735,125.1	718,307.0	97.7
Гучин-Ус	618,154.8	597,480.2	96.7
Есөнзүйл	755,290.2	711,322.5	94.2
Өлзийт	585,075.8	572,300.5	97.8
ЗБ-Улаан	636,500.9	633,675.0	99.6
Богд	1,087,251.6	997,248.2	91.7
Нарийнтээл	840,660.9	809,205.4	96.3
Сант	786,425.2	733,100.5	93.2
Тарагт	654,086.8	603,679.8	92.3
Төгрөг	698,076.8	685,876.3	98.3
Уянга	1,494,551.5	1,407,673.5	94.2
Хайрхандулаан	692,028.2	692,663.1	100.1
Хужирт	1,172,772.4	1,166,485.4	99.5
Хархорин	2,571,114.4	2,436,371.9	94.8
Арвайхээр	4,296,931.1	4,190,183.1	97.5
Сум дүн <i>Soum total</i>	20839919.8	19942990.6	95.7
Татварын хэлтэс			
Аимгийн шууд	11,445,093.4	10,859,601.4	94.9
Аймаг дүн <i>Aimag total</i>	32285013.2	30802592.0	95.4

1.ТӨСӨВ

BUDJET

I.1 АЙМГИЙН ТӨСВИЙН ОРЛОГО,оны үнээр,мян.төг
STATE BUDGET REVENUE OF AIMAG, at current prices, thous.tog

Төсвийн орлого	гүйц	2011		Budget revenue
	2010	төл	гүйц	
Татварын орлого	2812968	2594083.7	4011147.5	Tax revenue
-Хүн амын орлого	1490725	1703853	2089099	-Individuals
- Өмчийн татвар	62710.3	42438.3	77225.1	-Property tax
- Бусад татвар	628418.3	485636.8	759835.3	-Other tax
Татварын бус орлого	195480.8	203253.3	268626.6	Non-tax revenue
Хөрөнгийн орлого	46845.2	18900.0	97466.8	Capital revenue
Дүн	3055294	2816237.0	4377240.9	Total

I.1 АЙМГИЙН ТӨСВИЙН ЗАРЛАГА,оны үнээр,мян.төг
STATE BUDGET EXPENDITURE OF AIMAG, at current prices, thous.tog

Төсвийн зарлага	гүйц	2011		Budget expenditure
	2010	төл	гүйц	
-Цалин хөлс	14073225	18716234	18206276	-Wages&salaries
-Нийгмийн даатгалын шимтгэл	1456080	1929959.3	1803798.8	-Social security contribution
-Эрүүл мэндийн даатгал	1427.6	7691.6	95475.8	-Health insurance
-Бараа үйлчилгээний бусад зардал	7095709	10352328	9623404.1	-Goods and services expenses
Татаас ба шилжүүлэг	1186787	1249800.6	1064137.3	-Subsidie & transfers
-Хөрөнгө оруулалт	1106113	29000	9500	-Investment
НИЙТ ЗАРДАЛ	24919342	32285013.2	30802592.0	TOTAL EXPENDITURE

СЭЗТСХ-ийн мэдээг үндэслэв.

ӨГЛӨГИЙН МЭДЭЭ

11/6/2011

	Нийт өглөг	Үүнээс:									
		Ажиллагсад олгох цалин	Нийгмийн даатгалын шимтгэл	Эрүүл мэндийн даатгалын хэмжээ	Гэрэл цахилгаан	Түлш халаалт	Тээвэр	Шуудан холбоо	Хоол	Эм	Бусад
Эхний үлдэгдэл	678157.2	46292.6	33696.1	0.0	26846.4	99239.3	113412.4	2340.9	64804.2	191734.9	99790.4
Тухайн сард төлөгдсөн өглөг	152563.6	22701.0	17060.6	0.0	5296.9	10659.7	24730.3	236.7	25598.7	27277.9	19001.8
Тухайн сард шинээр үүсэн өглөг	171537.3	12196.6	14529.1	813.3	3816.7	31079.7	53036.4	1110.6	13080.6	11812.0	30062.3
Эцсийн үлдэгдэл	697130.9	35788.2	31164.6	813.3	25366.2	119659.3	141718.5	3214.8	52286.1	176269.0	110850.9
өглөг үүсэн хугацаа	31-60 өдөр	30038.2	21398.4	413.3	3924.7	31859.8	93148.7	1369.9	36819.3	36695.0	71091.7
	61-120 өдөр	289280.0	5750.0	9766.2	400.0	21441.5	14256.7	45754.5	1844.9	13253.0	139574.0
	121 өдрөөс дээш	83305.7					73542.8	2815.3	2213.8		2520

БАНКНЫ КАССЫН ОРЛОГО, ЗАРЛАГА /мян.төг/

11/6/2011

д/д	Үзүүлэлтүүд	Indicators	ХААН банк Khan bank	Хадгаламж банк Saving bank	ХАС банк Khas bank	Төрийн банк bank
1	Монгол банкнаас арилжааны банкуудад хийсэн зузаатгал		13410000.0	3939200.0	3602060.0	225000.0
2	Банкны кассын орлого		36466871.0	26828978.2	29151268.9	6239468.4
3	Монгол банкинд гүйлгээнээс орсон татаас		14189450.0	5050.0	3958940.0	53000.0
4	Банкны кассын зарлага		35153875.0	26460440.3	29446273	5551238.6
5	Зээлийн өрийн бүх үлдэгдэл		36840786.0	7426338.3	15268780	921366.1
6	Үүнээс: Хугацаа хэтэрсэн зээл		566847.0	12651.1	111118.2	8114.9
7	Байгууллага, иргэдийн хувийн хадгаламж		19628352.0	5632561.5	3973765.1	1348414.5
8		Дүн	156256181.0	70305219.4	85512204.6	14346602.5

Нийгмийн даатгалын сангуудын зарцуулалтын мэдээ

мян.төг

Үзүүлэлтүүд						Өссөн дүнгээр	
1	Орлого	Нийгмийн даатгалын сангуудын нийт орлого				Төлөвлөгөө	15609070.2
						Гүйцэтгэл	16687256.1
						Хувь	106.9
	Үүнээс	Төсвийн дотац			Төлөвлөгөө	10204500.0	
					Гүйцэтгэл	10204500.0	
					Хувь	100.0	
		НДШ-ийн орлого			Төлөвлөгөө	5404570.2	
					Гүйцэтгэл	6482756.1	
					Хувь	119.9	
	Үүнээс	Нийгмийн даатгалын сайн дурын орлого			Төлөвлөгөө	252146.9	
					Гүйцэтгэл	427232.2	
					Хувь	169.4	
	Үүнээс	Үүнээс	ЭМД-ын сангийн орлого		Төлөвлөгөө	1413216.0	
					Гүйцэтгэл	1757949.7	
					Хувь	124.4	
Үүнээс	Үүнээс	ЭМД-ын хураамж	Төлөвлөгөө	421603.6			
			Гүйцэтгэл	251802.7			
			Хувь	59.7			
2	Зарлага	Тэтгэвэр			Хүний тоо	12187	
					Олгосон нь	13689452.7	
		Үүнээс	Өндөр настны		Хүний тоо	9316	
					Олгосон нь	10971082.1	
			ХБИргэдийн		Хүний тоо	1902	
					Олгосон нь	1801582.8	
		Тэжээгчээ алдсаны		Хүний тоо	969		
				Олгосон нь	916787.8		
		Тэтгэмж			Хүний тоо	1696	
					Олгосон нь	482227.8	
		Эмнэлгийн санхүүжилт			Олговол зохих нь	1452572.9	
					Олгосон нь	1452572.9	
		Ажилгүйдлийн тэтгэмжид олгосон			Хүний тоо	104	
					Олгосон нь	54065.7	
		3	НДШ-ийн авлага			Бүгд	
үүнээс	аж ахуйн нэгж					11606.6	
	төсвийн					24667.5	

07-Nov-11

НДХ-ийн мэдээг үндэслэв.

НИЙГМИЙН ХАЛАМЖИЙН ТЭТГЭВЭР, ТЭТГЭМЖ, ХӨНГӨЛӨЛТИЙН МЭДЭЭ

Үзүүлэлт	Хамрагдсан хүн	Дүн
зарлага	141425	29765235
Халамжийн тэтгэвэр	2400	1240933.1
Нөхцөлт мөнгөн тэтгэмж	2424	620722.7
Ахмад настныг асарч буй иргэнд НМТ	1211	321123.6
ХБ-тэй иргэнийг асарч буй иргэнд НМТ	1059	257908.3
Бүтэн өнчин хүүхэд үрчилж авсны тэтгэмж	112	33436.2
Бусад	42	8254.6
Олон нийтийн оролцоонд түшиглэсэн халамжийн үйлчилгээ	543	52016.0
Нийгмийн халамжийн дэмжлэг туслалцаа шаардлагатай иргэнд үзүүлэх НМТ	2331.0	178999.8
3 хүртэл насны ихэр хүүхдэд жилд 1 удаа	38	5340.0
Байнгын асаргаа шаардлагатай иргэнд улиралд нэг удаа	2169	148499.8
3 ба түүнээс дээш тооны хүүхэдтэй өрх толгойлсон эх эцэгт олгосонӨрх толгойлсон	84	5160.0
18 нас хүрээгүй байхдаа бүтэн өнчин болсон иргэнд олгосон	24	12000.0
Гэнэтийн аюулын улмаас орон гэргүй болсон өрх	16	8000.0
Ахмад настанд нийгмийн хамгаалалын тухай хуулийн дагуу олгогдож байгаа 1 удаагийн хөнгөлөлт тусламж	5782	130196.6
ХБИргэний нийгмийн хамгааллын тухай хуулийн дагуу олгогдож байгаа хөнгөлөлт тусламж	352	51086.8
Хүн амын хөгжлийг дэмжих чиглэлийн улсын төсвийн санхүүжилтийн гүйцэтгэл	12945	2046057
Жирэмсэн болон нярай хөхүүл хүүхэдтэй эхчүүдийн мөнгөн тэтгэмж	4076	660962.4
Алдарт эхийн одонтой эхчүүдэд олгосон тусламж	8809	1293070.0
Алдар цолтой ахмадуудад үзүүлсэн хөнгөлөлт тусламж	60	92024.6
Банкны шимтгэл		6354.3
Бусад		
Хүний хөгжил сагийн хишиг хувь / хүний тоо давхардсан тоогоор/	114648	25445223.3

НДС-уудын зарцуулалтын мэдээ /сумдаар/

	НДШимтгэлийн орлого			Зарлага							
				Тэтгэвэр		Тэтгэмж		Эмнэлгийн санхүүжилт		Ажилгүйдлийн тэтгэмж	
	Төлөвлөгөө	Гүйцэтгэл	Хувь	Хүний тоо	Олгосон	Хүний тоо	Олгосон	Олговол зохих	Олгосон	Хүний тоо	Олгосон
БаянӨндөр	103976.1	129810.4	124.8	555	591039.1	27	7187.9			3	2163.5
Бүрд	96173.5	110510.3	114.9	351	376124.8	39	10034.4			3	1426.6
БатӨлзий	147580.6	192527.2	130.5	526	563567.9	57	17676.8			5	1500.4
ББ-Улаан	85584.9	97085.3	113.4	255	271023.8	22	9285.0			1	416.1
Баянгол	116592.7	136713.2	117.3	413	439992.6	39	11754.2			3	655.5
Гучин-Ус	86631.7	107183.4	123.7	198	206699.9	23	9656.2			2	1126.4
Есөнзүйл	109813.4	122371.5	111.4	402	432779.2	37	12566.3			1	183.4
Өлзийт	83436.0	97203.4	116.5	326	349669.3	19	5549.0			2	268.7
ЗБ-Улаан	96695.7	99239.8	102.6	417	415458.7	36	11092.4			4	1704.3
Богд	126525.6	158015.0	124.9	394	429061.5	41	15853.6			8	1285.1
Нарийнтээл	157284.0	202504.7	128.8	329	399864.9	52	16984.4			4	1440.6
Сант	121372.9	143048.7	117.9	378	467313.9	33	11097.1			2	468.3
Тарагт	87763.4	103312.8	117.7	301	321699.3	23	9349.6			4	1150.0
Төгрөг	103001.4	121761.8	118.2	262	280853.9	31	10659.9			1	391.2
Уянга	254630.4	287511.3	112.9	711	738170.1	75	30614.8			3	1295.8
Х-дулаан	103565.5	121840.2	117.6	351	376253.4	32	9442.9			2	890.0
Хужирт	265833.4	324453.9	122.1	903	1015202.2	139	25971.8			5	1204.5
Хархорин	706998.3	897617.3	127.0	1819	2116145.9	318	71461.7			14	17619.4
Арвайхээр	2551110.7	3030045.8	118.8	3296	3898532.2	653	185989.5	1452572.9	1452572.9	37	18875.8
Дүн	5404570.2	6482756.0	119.9	12187	13689452.6	1696	482227.5	1452572.9	1452572.9	104	54065.6

ХӨДӨӨ АЖ АХУЙ
AGRICULTURE

МАЛ ТӨЛЛӨЛТ, малын төрлөөр
FEMALE BREEDING STOCK GIVING BIRTH, by type of livestock

Малын төрөл	Type of livestock	Төллөсөн хээлтэгч, мян.тол Number of breeding stock, thous.heads			Төллөлтийн хувь Percentage of births to total breeding stock		
		2009 I-X	2010 I-X	2011 I-X	2009 I-X	2010 I-X	2011 I-X
Бүгд	<i>Total</i>	1239546	541235	818843	88.7	37.7	87.7
Ингэ	<i>Female camel</i>	2260	1967	2818	51.1	41.6	56.9
Гүү	<i>Mare</i>	36570	12285	27512	75.5	23.9	76.7
Үнээ	<i>Cow</i>	36606	13157	23572	74.7	26.8	78.1
Эм хонь	<i>Ewe</i>	607236	288240	373723	92.2	42.3	88.2
Эм ямаа	<i>Female goat</i>	556874	225586	391218	87.4	34.9	89.2

МАЛ ТӨЛЛӨЛТ, сумаар
FEMALE BREEDING STOCK GIVING BIRTH, by soums

Сумдууд by soums	Төллөсөн хээлтэгч, мян.тол Number of breeding stock, thous.heads			Төллөлтийн хувь Percentage of births to total breeding stock		
	2009 I-X	2010 I-X	2011 I-X	2009 I-X	2010 I-X	2011 I-X
Дүн/ Total	1239546	541235	818843	88.7	37.7	87.7
Баян-Өндөр	97190	59058	69396	97.5	59.4	90.5
Бүрд	65844	47471	76546	80.7	62.2	88.0
Бат-Өлзий	43182	25180	30845	84.8	43.5	90.4
ББ-Улаан	49417	33442	44550	96.4	57.6	93.8
Баянгол	113288	9645	49591	97.3	8.8	96.7
Гучин-Ус	35751	25937	25319	61.9	44.3	66.5
Есөнзүйл	55877	25704	40953	93.0	43.4	93.8
Өлзийт	57022	27817	33599	86.3	44.7	84.5
ЗБ-Улаан	46792	2512	27387	86.6	4.3	99.8
Богд	85852	61158	71276	93.0	58.4	86.1
Нарийнтээл	60538	44798	54244	88.2	66.6	89.6
Сант	86455	16698	33492	89.6	18.7	91.3
Тарагт	62889	2850	26910	92.5	4.2	92.0
Төгрөг	50677	2643	19306	90.6	4.8	88.1
Уянга	74757	23157	47675	83.3	24.7	86.2
Хайрхандулаан	59823	41018	49166	81.7	55.0	91.3
Хужирт	71758	23335	38287	89.8	26.2	79.0
Хархорин	73074	49597	53665	92.9	52.7	77.0
Арвайхээр	49360	19215	26636	86.9	33.0	91.0

ТӨЛ БОЙЖИЛТ, малын төрлөөр

SURVIVALS OF YOUNG ANIMALS, by type of livestock

Малын төрөл	Type of livestock	Бойжуулсан төл, мян.тол Number of survivals, thous.heads			Бойжилтын хувь Percentage of survivals		
		2009 I-X	2010 I-X	2011 I-X	2009 I-X	2010 I-X	2011 I-X
Бүгд	<i>Total</i>	1146365	292269	794228	92.2	53.8	96.8
Ботго	<i>Young camel</i>	2174	1641	2763	96.2	83.4	98.0
Унага	<i>Foals</i>	34823	8129	26479	95.2	66.4	96.2
Тургал	<i>Calves</i>	35325	9965	22880	96.5	76.1	97.1
Хурга	<i>Lambs</i>	571618	164231	364765	93.9	56.8	97.3
Ишиг	<i>Kids</i>	502425	108303	377341	89.8	47.9	96.2

ТӨЛ БОЙЖИЛТ, сумаар

SURVIVALS OF YOUNG ANIMALS, by soums

Сумдууд by soums	Бойжуулсан төл, мян.тол Number of survivals, thous.heads			Бойжилтын хувь Percentage of survivals		
	2009 I-X	2010 I-X	2011 I-X	2009 I-X	2010 I-X	2011 I-X
Дүн/ Total	1146365	292269	794228	92.2	53.8	96.8
Баян-Өндөр	90232	54831	68953	89.7	90.3	98.8
Бүрд	65617	39813	71539	99.7	83.9	93.4
Бат-Өлзий	42041	18575	30844	97.4	73.8	100.0
ББ-Улаан	46932	16971	44215	95.0	50.7	99.1
Баянгол	102655	4984	49552	90.6	51.7	99.9
Гучин-Ус	31346	11532	24198	87.7	44.5	95.6
Есөнзүйл	54354	18314	40627	97.3	71.2	99.2
Өлзийт	53651	8107	33311	94.1	29.1	99.1
ЗБ-Улаан	41882	1104	27830	89.5	43.5	99.8
Богд	85332	14789	68453	98.6	24.2	96.0
Нарийнтээл	55875	31250	52836	92.3	69.8	97.4
Сант	69520	5085	33491	80.4	30.5	100.0
Тарагт	61974	2457	26651	98.5	86.2	99.0
Төгрөг	43329	1966	19386	86.5	74.4	100.0
Уянга	70136	11493	44981	93.8	49.6	94.3
Хайрхандулаан	46731	15176	47457	78.1	37.0	96.5
Хужирт	68986	5994	35036	96.2	25.8	91.5
Хархорин	71240	27029	49019	97.5	54.5	91.3
Арвайхээр	44532	2799	25849	88.8	14.6	94.4

ЗҮЙ БУС ХОРОГДСОН ТОМ МАЛЫН ТОО, малын төрлөөр
 NATURAL LOSSES OF ADULT ANIMALS, by type of livestock

Малын төрөл	Type of livestock	Хорогдсон мал, мян.тол			Оны эхний малд том малын хорогдлын эзлэх хувь		
		Number of losses of adult animals, thous.heads			Percentage of losses of adult animals to total livestock at the beginning of year		
		2009 I-X	2010 I-X	2011 I-X	2009 I-X	2010 I-X	2011 I-X
Бүгд	Total	98563	1643643	20860	2.9	45.4	1.0
Тэмээ	Camel	37	766	11	0.3	5.0	0.1
Адуу	Horse	1760	78616	786	1.0	42.9	0.7
Үхэр	Cattle	2548	79225	847	1.9	56.2	1.1
Хонь	Sheep	37314	761053	9482	2.4	45.0	1.1
Ямаа	Goat	56904	723983	9734	3.7	45.6	1.1

ЗҮЙ БУС ХОРОГДСОН ТОМ МАЛЫН ТОО, сумаар
 NATURAL LOSSES OF ADULT ANIMALS, by soums

Сумдууд by soums	Хорогдсон том мал, мян.тол			Оны эхний малд том малын хорогдлын эзлэх хувь		
	Number of losses of adult animals, thous.heads			Percentage of losses of adult animals to total livestock at the beginning of year		
	2009 I-X	2010 I-X	2011 I-X	2009 I-X	2010 I-X	2011 I-X
Дүн / Total	98563	1643643	20860	2.9	45.4	1.0
Баян-Өндөр	7684	69427	453	3.5	29.8	0.3
Бүрд	621	68792	5188	0.3	32.0	2.8
Бат-Өлзий	53	73962	0	0.0	48.0	0.0
ББ-Улаан	3327	34051	441	2.4	22.8	0.4
Баянгол	15199	178918	129	5.0	62.1	0.1
Гучин-Ус	6743	54702	923	4.3	36.4	1.1
Есөнзүйл	2068	55850	1010	1.6	39.4	1.1
Өлзийт	2274	78820	1064	1.5	49.2	1.2
ЗБ-Улаан	5435	101771	381	4.2	68.2	0.6
Богд	453	94796	429	0.2	33.6	0.2
Нарийнтээл	7708	25974	2255	4.4	14.9	1.5
Сант	17083	140075	13	7.2	65.0	0.0
Тарагт	621	109355	769	0.4	67.6	1.4
Төгрөг	3352	95522	16	2.2	64.4	0.0
Уянга	1378	111259	1844	0.6	49.3	1.5
Хайрхандулаан	16480	64255	914	8.5	34.1	0.7
Хужирт	1265	112470	890	0.7	51.5	0.9
Хархорин	835	86843	3738	0.4	36.5	2.4
Арвайхээр	5984	86801	403	4.8	68.8	0.8

ӨВЧНӨӨР ХОРОГДСОН МАЛ, сумаар
LOSSES OF ANIMALS DUE TO THE DISEASES, by soums

Сумдууд by soums	Өвчнөөр хорогдсон мал, мян.тол Losses of animals due to the diseases, thous.heads			Зүй бус хорогдолд өвчний хорогдлын эзлэх хувь Percentage of losses due to diseases to total losses of animals		
	2009 I-X	2010 I-X	2011 I-X	2009 I-X	2010 I-X	2011 I-X
Дүн/ Total	1928	2457	472	2.0	0.1	2.3
Баян-Өндөр	0	45	0	0.0	0.1	0.0
Бүрд	171	0	0	27.5	0.0	0.0
Бат-Өлзий	10	0	0	18.9	0.0	
ББ-Улаан	11	0	1	0.3	0.0	0.2
Баянгол	0	1	25	0.0	0.0	19.4
Гучин-Ус	0	0	2	0.0	0.0	0.2
Есөнзүйл	0	0	0	0.0	0.0	0.0
Өлзийт	0	0	77	0.0	0.0	7.2
ЗБ-Улаан	0	0	34	0.0	0.0	8.9
Богд	19	0	16	4.2	0.0	3.7
Нарийнтээл	107	0	13	1.4	0.0	0.6
Сант	552	551	13	3.2	0.4	100.0
Тарагт	0	0	35	0.0	0.0	4.6
Төгрөг	0	0	0	0.0	0.0	0.0
Уянга	51	0	0	3.7	0.0	0.0
Хайрхандулаан	0	0	3	0.0	0.0	0.3
Хужирт	57	1195	248	4.5	1.1	27.9
Хархорин	308	365	0	36.9	0.4	0.0
Арвайхээр	642	300	5	10.7	0.3	1.2

ХЭЭЛТЭГЧИЙН ХОРОГДОЛ, сумаар
LOSSES ANIMALS DUE TO THE FEMALE ANIMALS, by soums

Сумдууд by soums	Хорогдсон хээлтэгч мал, тол Losses of female animals, heads			Зүй бус хорогдолд хээлтэгчийн эзлэх хувь, Percentage of losses due to female animals to total losses of animals		
	2009 I-X	2010 I-X	2011 I-X	2009 I-X	2010 I-X	2011 I-X
Дүн/ Total	32506	618157	4342	33.0	37.6	20.8
Баян-Өндөр	2970	16488	77	38.7	23.7	17.0
Бүрд	346	21439	661	55.7	31.2	12.7
Бат-Өлзий	35	28691	0	66.0	38.8	
ББ-Улаан	661	11344	88	19.9	33.3	20.0
Баянгол	8462	76736	50	55.7	42.9	38.8
Гучин-Ус	1234	21992	62	18.3	40.2	6.7
Есөнзүйл	452	32833	129	21.9	58.8	12.8
Өлзийт	534	32693	295	23.5	41.5	27.7
ЗБ-Улаан	3024	44051	45	55.6	43.3	11.8
Богд	148	24194	197	32.7	25.5	45.9
Нарийнтээл	471	4151	212	6.1	16.0	9.4
Сант	5480	56478	0	32.1	40.3	0.0
Тарагт	208	25993	310	33.5	23.8	40.3
Төгрөг	1143	37598	0	34.1	39.4	0.0
Уянга	544	47257	763	39.5	42.5	41.4
Хайрхандулаан	3517	21803	154	21.3	33.9	16.8
Хужирт	475	48114	293	37.5	42.8	32.9
Хархорин	278	28279	953	33.3	32.6	25.5
Арвайхээр	2524	38023	53	42.2	43.8	13.2

Ургац хураалт, хадлан тэжээл бэлтгэл

11/4/2011

№	Сумын нэр	Үр тариа			Төмс		Хүнсний ногоо		Хадлан, тн	Гар тэжээл, тн	Тэжээлийн ургамал, тн
		Тариалсан талбай /га/	Хураасан талбай /га/	Хураасан ургац /тн/	Хураасан талбай /га/	Ургац /тн/	Хураасан талбай /га/	Ургац /тн/			
1	Баян-Өндөр				5.0	48.0	1.5	3.5	635.0	300.0	20
2	Бүрд				4.0	36.0	1.5	12.0	1315.0	130.0	1
3	Бат-Өлзий				11.4	130.0	2.1	21.0	3200.0	180.0	10
4	Баруунбаян-Улаан				4.0	39.0	2	20.0	1232.0	569.0	5
5	Баянгол				10.0	110.4	2	18.0	1373.0	429.0	4
6	Гучин-Ус				3.0	18.0	2	5.0	545.0	230.0	5
7	Есөнзүйл				12.0	121.0	4.2	28.2	2014.0	415.0	14.6
8	Өлзийт				6.0	39.5	1.85	12.3	2005.0	352.0	84
9	Зүүнбаян-Улаан				11.0	88.0	3.6	33.5	2560.0	187.0	22.5
10	Богд				6.2	34.8	1.51	13.1	528.0	312.0	48
11	Нарийнтээл				18.7	336.0	18	414.0	1787.5	334.0	72
12	Сант				2.0	18.0	1.5	12.0	1699.0	534.0	1
13	Тарагт				22.7	291.4	8	81.0	780.0	232.2	85
14	Төгрөг				15.5	153.1	2.1	25.3	545.0	251.0	9.6
15	Уянга				6.0	60.0	0.4	6.0	2500.0	200.0	5
16	Хайрхандулаан				5.0	55.5	1.18	7.3	1866.0	350.0	29
17	Хужирт				9.0	90.0	2.5	7.0	2150.0	250.0	10
18	Хархорин	2100.0	1620.0	2057.0	75.0	727.0	49.17	497.0	2997.0	250.0	428
19	Арвайхээр				68.0	673.2	38.9	432.0	2000.0	350.0	5
Дүн		2100.0	1620.0	2057.0	294.5	3068.9	144.0	1648.2	31731.5	5855.2	858.7
Урд он		1716.7	1396.7	1088.5	280.9	2655.0	139.2	1458.5	31346.1	5330.2	701.4

ХӨДӨӨ АЖ АХУЙН ЗАРИМ БҮТЭЭГДЭХҮҮНИЙ ЗАХ ЗЭЭЛИЙН ДУНДАЖ ҮНЭ, сараар

AVERAGE MARKET PRICE OF SOME AGRICULTURAL PRODUCTS, by months

Бүтээгдэхүүний нэр төрөл	name of product	Хэмжих нэгж, Measurement unit	2010-Х /Урд оны мөн үед/	2010-ХII /Жилийн эцэст/	2011-IX/Өмнөх сард	2011-Х /Тайлант сард/
1. Ноос, ноолуур, хөөвөр, хялгас	Wool, cashmere					
Тэмээний ноос	Camel's wool					
ноос -эр	Coarse wool	кг				
ноос -эм	Fine wool	кг				
Ямааны ноолуур	Greezy cashmere	кг	45,000	47,700	57,500	56,000
Үхрийн хөөвөр	cattle wool	кг			5,000	-
Адууны дэл	horse fuzz	кг	2,000	2,000	2,500	3,000
Адууны сүүл	horse tail	кг	7,000	10,000	7,000	7,500
2. Арьс, шир	Hide					
Тэмээний шир	camel hide	ш			15,000	10,000
Адууны шир	Horse hide	ш	15,000	19,000	28,000	32,000
Үхрийн шир	Cattle hide					
-2 метрээс доош хэмжээтэй шир	Less than 2m	ш				
-2 метрээс дээш хэмжээтэй шир	More than 2m	ш	12,000	13,000	20,000	25,000
Хонины нэхий	Sheep skin	ш	10,000	10,000	18,000	17,000
Ямааны арьс	Goat skin	ш	10,000	17,000	6,500	13,000
3. Боодолтой өвс, 25 кг	hay, 25 kg	боодол	-	-	-	-

АЖ ҮЙЛДВЭРИЙН БОРЛУУЛСАН БҮТЭЭГДЭХҮҮН, оны үнээр, мян.төг

2011.11.05

Аж үйлдвэрийн салбар	2010	2011	Дүнд эзлэх хувь	
			2010	2011
Нийт дүн	3600967.9	4887248.0	100.0	100.0
Уул уурхай, олборлох аж үйлдвэр	416250.0	539184.0	11.6	11.0
Нүүрс олборлолт	416250.0	539184.0	11.6	11.0
Боловсруулах аж үйлдвэр	2457726.3	3525179.2	68.3	72.1
Хүнсний бүтээгдэхүүн үйлдвэрлэлийн дүн	1554216.4	2122117.3	43.2	43.4
Үүнээс:сүү, сүүн бүтээгдэхүүн	107443.0	35150.0	3.0	0.7
Талх, нарийн боов	1146238.3	1155211.8	31.8	23.6
Ундаа, ус, архи	283663.5	888529.5	7.9	18.2
Зайрмаг	980.0	2625.0	0.2	0.1
Хиам	2376.6	0.0	0.6	0.0
Хэрчсэн гурил	9885.0	33600.0	0.0	0.7
Гурил	3630.0	7001.0	0.1	0.1
Оёдол	35645.0	40926.2	1.0	0.8
Гутал	20077.0	11611.1	0.6	0.2
Мод, модон эдлэл тавилга	500311.0	612105.7	13.9	12.5
Хэвлэх	17513.1	20526.9	0.5	0.4
Нүдний шил	25802.0	26848.0	0.7	0.5
Бусад	304161.8	691044.0	8.4	14.1
Цахилгаан ,дулааны эрчим хүч үйлдвэрлэлт, усан хангамж	726991.6	822884.8	20.2	16.8
Цахилгаан, дулаан	516018.6	585970.0	14.3	12.0
Ус ариутгал, усан хангамж	210973.0	236914.8	5.9	4.8

АЖ ҮЙЛДВЭРИЙН НИЙТ БҮТЭЭГДЭХҮҮН, оны үнээр, мян. төг

2011.11.05

Аж үйлдвэрийн салбар	2010	2011	2011/2010 %
Нийт дүн	3813027.5	5166793.2	135.5
Уул уурхай, олборлох аж үйлдвэр	416250.4	539184.0	129.5
Нүүрс олборлолт	416250.4	539184.0	129.5
Боловсруулах аж үйлдвэр	2669785.5	3804724.4	142.5
Хүнсний бүтээгдэхүүн	1654216.5	2349590.6	142.0
Оёдол	35645.0	40926.2	114.8
Гутал	20077.0	11611.1	48.6
Мод, модон эдлэл тавилга	523311.0	652979.7	124.8
Хэвлэх	17712.2	21674.8	122.4
Нүдний шил	25802.0	26848.0	104.1
Бусад	393021.8	701094.0	178.4
Цахилгаан ,дулааны эрчим хүч үйлдвэрлэлт, усан хангамж	726991.6	822884.8	113.2
Цахилгаан, дулаан,	516018.6	585970.0	113.6
Ус ариутгал, усан хангамж	210973.0	236914.8	112.3

Тайлбар: Эрчим хүчний үйлдвэрийн мэдээ дүнд ороогүй болно.

ГОЛ НЭРИЙН БҮТЭЭГДЭХҮҮНИЙ ҮЙЛДВЭРЛЭЛТ

Гол нэр төрлийн бүтээгдэхүүн	Хэмжих нэгж	2010	2011
Цахилгаан эрчим хүч	мян квт. цаг	152.0	124.6
Дулаан	мян г.кл	25.6	27.1
Нүүрс	мян.т	27.7	32.7
Зүсмэл материал	мЗ	742.1	662.1
Тоосго	мян.ш	1245.0	2278.2
Гурил	т	8.5	14.9
Талх	т	380.3	381.1
Нарийн боов	т	586.4	587.3
Цэвэр ус, ундаа, жүүс	мян.л	51.9	862.3
Архи	мян.л	44.2	43.5
Тараг	мян.л	30.3	17.1
Ааруул	т	0.6	1.4

ТЭЭВРИЙН САЛБАРЫН ҮЗҮҮЛЭЛТҮҮД

2011.11.05

Тээврийн төрөл, үзүүлэлтүүд	2010 1-10	2011 1-10	2011/2010 %
Авто замын тээвэр			
Тээсэн ачаа, мян. т	15.8	16.5	104.4
Ачаа эргэлт ,мян. т км	3364.8	4023.1	119.6
Зорчигчдын тоо, мян. хүн. км	143.6	146.2	101.8
Зорчигч эргэлт, мян. хүн км	40296.0	42860.9	106.4
Тээврийн орлого, мян.төг / оны үнээр /	971675.3	1145135.0	117.9

ХОЛБООНЫ САЛБАРЫН ҮНДСЭН ҮЗҮҮЛЭЛТҮҮД

2011.11.05

Үзүүлэлтүүд	2010 1-10	2011 1-10	2011/2010 %
Тарифын орлого, мян. төг	196170.0	217089.9	110.7
Үүнээс: Хүн амаас орсон орлого	43200.0	43490.8	100.7
Ажиллагсад	42	40	95.2
Телефон цэгийн тоо	1444	1035	71.7

Худалдаа, нийтийн хоолны бараа гүйлгээ
/мян. төгрөг/

Үзүүлэлт	2010		2011	
	цэгийн тоо	бараа гүйлгээний орлого	цэгийн тоо	бараа гүйлгээний орлого
Барааны дэлгүүр	141	721932.7	212	802727.9
Хүнсний дэлгүүр	370	4185559.5	415	4737151.2
Үүнээс: согтууруулах ундааны гүйлгээ	264	1745505.9	332	1878357.1
Авто сэлбэгийн дэлгүүр	89	446546.0	98	626833.0
Барилгын материалын дэлгүүр	11	100975.0	15	123120.0
Ресторан бар	37	1021788.0	41	1098611.1
Цайны газар	60	337626.0	75	344098.1
ТҮЦ	14	41231.5	22	42440.5
Контейнер	226	885773.0	258	791000.0
Авто засварын газар	19	296890.0	26	518809.0
Шатахууны борлуулалт	53	14267416.1	55	15951385.5
Эм борлуулалт	30	695363.8	36	881565.7
ДҮН	1050	23,001,101.6	1,253	25,917,742.0

ХЭРЭГЛЭЭНИЙ БАРАА ҮЙЛЧИЛГЭЭНИЙ ҮНИЙН ИНДЕКС
CONSUMER PRICE INDEX OF CERTAIN GOODS AND SERVICES

Үзүүлэлтүүд	Indicators	2011.10/2010.10	2011.10/2010.12	2011.10/2011.09
Хүнсний бараа, ундаа ус	<i>Food and non-alcoholic beverages</i>	104.3	100.2	96.5
Согтууруулах ундаа тамхи	<i>Alcoholic beverages tobacco</i>	100.4	100.4	100.0
Гутал хувцас,бөс бараа	<i>Clothing footwear and cloth</i>	109.1	105.3	103.2
Орон сууц, ус цахилгаан түлш	<i>Housing water electricity and fuels</i>	115.0	115.0	100.0
Гэр ахуйн бараа	<i>Furnishings household equipment and tools</i>	108.4	108.4	100.1
Эм тариа, эмнэлгийн үйлчилгээ	<i>Health medical care and services</i>	93.7	93.7	100.0
Тээвэр	<i>Transport</i>	113.9	113.9	100.0
Холбооны хэрэгсэл,шуудангийн үйлчилгээ	<i>Communication</i>	100.0	100.0	100.0
Амралт чөлөөт цаг соёлын бараа үйлчилгээ	<i>Recreation and culture</i>	100.0	100.0	100.0
Боловсролын үйлчилгээ	<i>Education</i>	112.1	112.1	100.0
Бусад бараа үйлчилгээ	<i>Miscellaneous goods and services</i>	101.0	101.0	100.0
ЕРӨНХИЙ ИНДЕКС	Index	106.9	104.4	99.0

АЖИЛГҮЙЧҮҮДИЙН МЭДЭЭ

5/11/2011

Сумд	Бүртгэлтэй ажилгүйчүүд	Бүгдээс:Боловсролоор						
		Дээд	Тусгай дунд	Мэргэжлийн анхан шатны	Бүрэн дунд	Бүрэн бус дунд	Бага	Боловсролгүй
Баян-Өндөр	115	21	2	5	25	50	10	2
Бүрд	70	6	2	6	18	21	12	5
Батэлзий	63	8	4	8	16	18	8	1
ББ-Улаан	68	8	8	2	18	22	9	1
Баянгол	104	16	2	6	21	54	5	0
Гучин-Ус	62	8	2	1	11	26	12	2
Есөнзүйл	62	7	4	6	13	23	8	1
Өлзийт	75	15	2	5	20	25	8	0
ЗБ-Улаан	53	4	3	2	17	18	8	1
Богд	135	10	6	4	43	57	13	2
Нарийнтээл	104	15	6	4	34	37	7	1
Сант	83	10	6	10	21	28	7	1
Тарагт	39	6	2	3	10	12	5	1
Төгрөг	117	17	2	6	36	51	5	0
Уянга	196	39	7	5	80	62	3	0
Хайрхандулаан	118	32	6	5	42	27	5	1
Хужирт	193	35	18	12	45	74	7	2
Хархорин	239	52	7	9	55	102	14	0
Арвайхээр	1009	108	65	58	394	336	41	7
ДҮН	2905	417	154	157	919	1043	187	28

АЖИЛГҮЙДЛИЙН МЭДЭЭ

	Бүгд	Үүнээс: Эмэгтэй
1. Өмнөх сарын эцэст байсан ажилгүйчүүд	3843	2012
2. Тайлант сард нэмэгдсэн ажилгүйчүүд	168	54
Үүнээс : Орон тооны цомхтголоос	5	2
Байгууллага татан буугдсанаас	1	1
Өөр газраас шилжиж ирсэн	1	
Сургууль төгссөн	3	1
Цэргээс халагдсан	0	
Мэргэжлийн ажил олдохгүйгээс	1	0
Цалин багатайгаас	0	0
Бусад	157	50
3. Ажилгүйчүүдээс тайлант сард ажилд орсон	250	97
Үүнээс : Улсын үйлдвэрийн газар	0	0
Төрийн болон төсөвт байгууллага	118	51
Нөхөрлөл, компани	15	5
Хоршоо	0	0
Бусад	117	41
4. Тайлант сард ажилгүйчүүдийн бүртгэлээс хасагдсан	856	342
5. Тайлант сарын эцэст байгаа ажилгүйчүүд	2905	1627
Үүнээс: Урьд нь ажил хийж байсан	2249	1238
Анх удаа ажил эрж байгаа	656	389
6. Тайлант сарын эцэст байгаа ажилгүйчүүд насны бүлгээр		
16-24	600	330
25-34	982	597
35-44	801	454
45-60	522	246

ХЭАлбаны мэдээг үндэслэв.

ШИНЭЭР БИЙ БОЛСОН АЖЛЫН БАЙР

Эдийн засгийн үйл ажиллагааны салбараар	Өссөн дүнгээр
Бүгд	1457
ХАА, ан агнуур, ойн аж ахуй, загас агнуур	594
Уул уурхай, олборлох үйлдвэр	199
Боловсруулах үйлдвэр	156
Цахилгаан дулааны үйлдвэрлэл, усан хангамж	11
Барилга	143
Бөөний болон жижиглэн худалдаа, гэр ахуйн бараа засварлах үйлчилгээ	102
Зочид буудал, зоогийн газар	58
Тээвэр, агуулахын аж ахуйн холбоо	9
Санхүүгийн гүйлгээ хийх үйл ажиллагаа	9
Үл хөдлөх хөрөнгө, түрээс, бизнесийн бусад үйл ажиллагаа	1
Төрийн удирдлага, батлан хамгаалах, албан журмын даатгал	13
Боловсрол	20
Эрүүл мэнд, нийгмийн халамж	7
Нийгэм, бие хүнд үзүүлэх бусад үйлчилгээ	135

Хөдөлмөр Халамжийн Үйлчилгээний Хэлтсийн мэдээг үндэслэв

**ЭРҮҮЛ МЭНД
HEALTH**

. ТӨРӨЛТ, ЭХ ХҮҮХДИЙН ЭНДЭГДЛИЙН ТОО

Хугацаа Periods	Амаржсан эх Number of mothers delivered	Амьд төрсөн хүүхэд Live births	Төрөхийн улмаас эндсэн эх Maternal deaths	1хүртэл насандаа эндсэн хүүхэд Infant deaths under age of 1 year	1-5 хүртэл насны эндсэн хүүхэд Infant deaths at age of 1-5 years
2009	2478	2483	2	57	5
2010	2325	2330	0	68	10
2011	2085	2086	3	57	14

. ТӨРӨЛТ, ЭХ ХҮҮХЭДИЙН ЭНДЭГДЛИЙН ТОО,сумдаар
NUMBER OF BIRTHS, MATERNAL AND INFANT DEATHS, by soums

Сум	Амаржсан эх Number of mothers delivered	Амьд төрсөн хүүхэд Live births	Төрөхийн улмаас эндсэн эх Maternal deaths	1хүртэл насандаа эндсэн хүүхэд Infant deaths under age of 1 year	1-5 хүртэл насны эндсэн хүүхэд Infant deaths at age of 1-5 years
ББ-Улаан	17	17		0	0
Бат-Өлзий	81	79		6	1
Баянгол	8	8		0	1
Баян-Өндөр	11	11		0	0
Богд	12	13		3	0
Бүрд	25	25		2	1
Гучин-Ус	12	12		0	0
Есөнзүйл	19	19		2	0
ЗБ-Улаан	26	25		0	1
Нарийнтээл	37	35		0	1
Өлзийт	8	8		0	0
Сант	28	29		1	1
Тарагт	6	6		1	0
Төгрөг	23	23		3	0
Уянга	96	96	1	1	1
Хайрхандулаан	27	27		2	0
Хархорин	205	206		5	1
Хужирт	81	81		2	1
Арвайхээр	1363	1366	2	29	5
Дүн Total	2085	2086	3	57	14

ХАЛДВАРТ ӨВЧНӨӨР ӨВЧЛӨГЧИЙН ТОО
NUMBER OF INFECTIOUS DISEASE CASES

Хугацаа Periods	Халдварт өвчнөөр өвчлөгчид-бүгд Infectious disease cases-total	ҮҮНЭЭС								
		Вируст гепатит Viral hepatitis	Цусан суулга Dysentery	Бруцеллёз Brucellosis	Заг Gonorrhoea	Тэмбүү Syphilis	Трихомониаз Trichomoniasis	Сүрьеэ Tuberculosis	Салхин цэцэг	Гахайн хавдар
2009	850	141	55	4	197	135	137	66	47	4
2010	840	159	80	2	119	105	96	68	54	1
2011	1103	570	16	0	64	125	38	63	201	0

ХАЛДВАРТ ӨВЧНӨӨР ӨВЧЛӨГЧИД, сумдаар
INFECTIOUS DISEASE, by soums

Сумд	Халдварт өвчнөөр өвчлөгчид-бүгд Infectious disease cases-total			ҮҮНЭЭС								
				Вируст гепатит Viral hepatitis	Цусан суулга Dysentery	Бруцеллёз Brucellosis	Заг Gonorrhoea	Тэмбүү Syphilis	Трихомониаз Trichomoniasis	Сүрьеэ Tuberculosis	Салхин цэцэг	Гахайн хавдар
	2009	2010	2011									
ББаян-Улаан	6	16	3	2	0	0	0	0	1	0		
Бат-Өлзий	53	36	16	9	0	0	3	3	1	0		
Баянгол	20	45	19	11	1	1	4	0	2	0		
Баян-Өндөр	20	19	14	7	0	1	5	1	0	0		
Богд	26	18	55	33	1	1	10	5	1	3		
Бүрд	27	3	1	0	1	0	0	0	0	0		
Гучин-Ус	5	14	55	42	0	0	0	1	1	11		
Есөнзүйл	11	31	18	13	0	2	1	1	1	0		
ЗБ-Улаан	17	22	17	4	0	6	3	2	1	1		
Нарийнтээл	9	15	52	34	0	1	2	2	1	2		
Өлзийт	30	14	17	12	0	1	0	0	1	3		
Сант	9	14	22	13	0	7	1	0	1	0		
Тарагт	16	21	24	14	1	1	4	1	1	2		
Төгрөг	8	33	35	28	0	1	4	1	0	0		
Уянга	146	74	151	92	0	3	18	9	8	19		
Хайрхандулаан	18	21	22	13	1	1	1	0	2	0		
Хархорин	27	23	25	6	0	3	1	0	12	1		
Хужирт	11	33	36	25	0	1	5	1	4	0		
Арвайхээр	391	388	521	212	11	34	63	11	25	159		
Дүн Total	850	840	1103	570	16	0	64	125	38	63	201	0

Х.1 БҮРТГЭГДСЭН ХЭРГИЙН ТОО, төрлөөр
NUMBER OF OFFENCES COMMITTED, by soums

6/11/2011

Хэргийн төрөл	2009	2010	2011	Type of offences
Бүртгэгдсэн хэрэг- Бүгд	307	352	393	Offences-Total
-Бусдын амийг хорлосон	4	8	10	-Man slaughter
-Хүчингийн хэрэг	6	8	9	-Rape
-Танхайн хэрэг	26	18	15	-Indecent assault
-Хулгай	112	112	121	-Theft
-Хөдөлгөөний аюулгүй байдлын эсрэг хэрэг	26	32	49	-Crimes against safety of traffic movement
-Иргэний эрүүл мэндийн эсрэг хэрэг	89	106	118	-Offences against the health of individuals
-Бусад	23	49	46	Other
Гэмт хэргийн улмаас учирсан хохирол Total amount of damage caused by offences				
Гэмтэж бэртсэн хүн	133	123	143	Number of injured people
Нас барсан хүн	57	70	90	Number of died people
Нийт хохирол/сая.төг/	195	225.5	267.6	Total amount of damage /mln.tog/
Нөхөн төлүүлсэн/сая.төг/	116.8	27.6	144.3	Peimbursed /mln.tog/

Х.3 БҮРТГЭСЭН ХЭРЭГТ ХОЛБОГДСОН СЭЖИГТЭН,ЯЛЛАГДАГЧДЫН ТОО
NUMBER OF
OFFENDERS

Хэрэгт холбогдсон сэжигтэн, яллагдагчид	2009	2010	2011	Number of offenders
Бүгд	333	346	369	Total
Хэрэг үйлдэхдээ:				Crime committed by:
-Бүлэглэсэн	93	108	118	-Group of people
-Согтуу байсан	122	158	123	-Drunk people
Эрүүлжүүлэгдсэн хүн	945	1103	1540	Number of restored

Х.2. БҮРТГЭГДСЭН ХЭРГИЙН ТОО,сумдаар
NUMBER OF OFFENCES COMMITTED,by soums

Сумд	2009	2010	2011	Soums
Баян-Өндөр	5	4	6	<i>Bayan-Under</i>
Бүрд	5	7	14	<i>Burd</i>
Баянгол	4	2	6	<i>Bayangol</i>
Бат-Өлзий	28	29	27	<i>Bat-Ulzii</i>
ББ-Улаан	2	7	5	<i>BB-Ulaan</i>
Гучин-Ус	4	10	3	<i>Guchin-Uс</i>
Есөнзүйл	8	6	7	<i>Esenzuil</i>
Өлзийт	6	5	9	<i>Ulziit</i>
ЗБ-Улаан	10	11	14	<i>ZB-Ulaan</i>
Богд	5	5	11	<i>Bogd</i>
Нарийнтээл	5	7	8	<i>Nariinteel</i>
Сант	6	7	6	<i>Sant</i>
Тарагт	11	13	17	<i>Taragt</i>
Төгрөг	7	9	7	<i>Tugrug</i>
Уянга	38	50	40	<i>Uyanga</i>
Хайрхандулаан	7	5	5	<i>Hairhandulaan</i>
Хужирт	23	15	16	<i>Hujirt</i>
Хархорин	53	43	54	<i>Harhorin</i>
Арвайхээр	80	117	138	<i>Arvaiheer</i>
Дүн	307	352	393	Total