

## АЙМГИЙН ЭДИЙН ЗАСАГ, НИЙГМИЙН БАЙДАЛ (2011 ОНЫ ЭХНИЙ 06 САРЫН БАЙДЛААР)

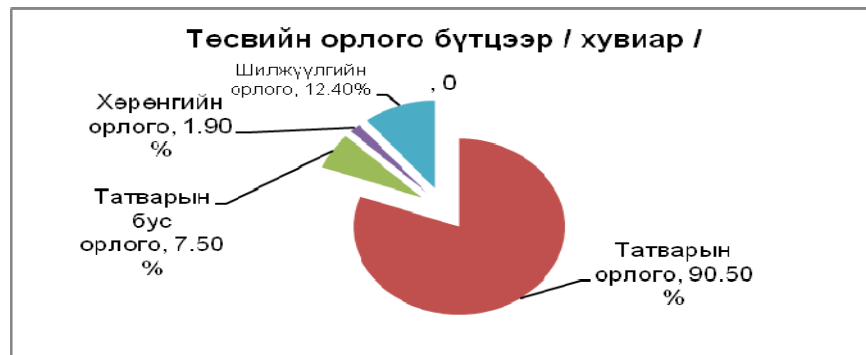
### I. ТӨСӨВ:

#### Төсвийн орлого

Аймгийн төсөвт эхний 6 сард 2675.2 сая төгрөгийн орлого төвлөрсөн нь өмнөх оны мөн үеийнхээс 1116.4 сая төгрөг буюу 71.6 хувиар өсчээ.

Өмнөх оны мөн үеийнхээс татварын орлого 993.2 сая буюу 69.5 хувиар, нэмэгдсэн өртгийн албан татвар 90.6 сая төгрөг буюу 87.6 хувиар, аж ахуй нэгжийн орлогын албан татвар 46.1 сая төгрөг буюу 2.3 дахин өсч, онцгой албан татвар 4.8 сая төгрөг буюу 8.0 хувиар буурсан байна.

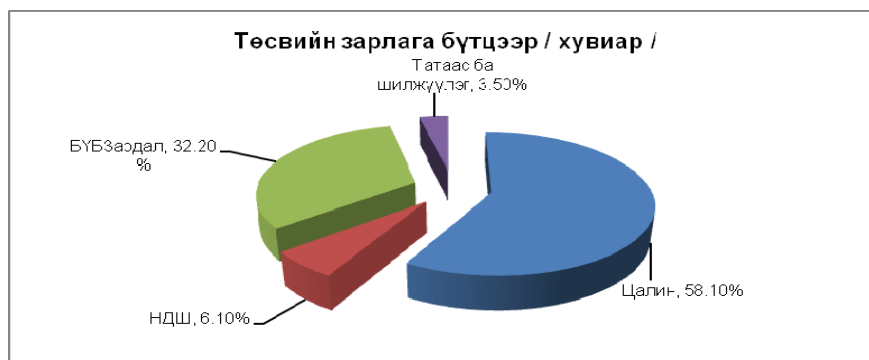
Төсвийн орлогын 90.5 хувийг татварын орлого, 7.5 хувийг татварын бус орлого, 1.9 хувийг хөрөнгийн орлого, 12.4 хувийг шилжүүлгийн орлого эзэлж байгаа нь өмнөх оны мөн үеийнхээс татварын бус орлогын эзлэх хувь 0.1 пунктээр, хөрөнгийн орлогынх 1.0 пунктээр өсч, татварын орлогынх 1.1 пунктээр буурсан байна.



#### Төсвийн зарлага

Аймгийн нэгдсэн төсвийн зарлага эхний 6 сард 20022.6 сая төгрөг болж өмнөх оны мөн үеийнхээс 4363.7 сая төгрөг буюу 27.8 хувиар өссөн байна. Төсвийн зарлага өмнөх оны мөн үеийнхээс 4363.7 сая төгрөг буюу 27.8 хувиар өсөхөд цалин хөлс 2578.1 сая төгрөг буюу 28.5 хувиар, нийгмийн даатгалын шимтгэлийн зардал 285.8 сая төгрөг буюу 30.6 хувиар, бараа үйлчилгээний бусад зардал 1740.7 сая төгрөг буюу 36.9 хувиар тус тус өссөн нь нөлөөлжээ.

Төсвийн зарлагын 58.1 хувийг цалин хөлс, 6.1 хувийг НДШ, 32.2 хувийг бараа үйлчилгээний бусад зардал, 3.5 хувийг татаас ба шилжүүлгийн зардал тус тус бүрдүүлж байгаа нь өмнөх оны мөн үеийнхээс цалин хөлсний эзлэх хувь 0.3 пунктээр, НДШ-ийнх 0.2 пунктээр тус тус өсч, татаас ба шилжүүлгийнх 0.5 пунктээр буурсан байна.



## **Өглөг,авлага**

Төсөвт газруудын өглөг 639.4 сая төгрөг болж өмнөх оны мөн үеийнхээс 218.9 сая төгрөг буюу 52.1 хувиар өссөн байна. Өглөгийн 16.6 хувийг түлш халаалтын зардал, 11.6 хувийг тээврийн зардал, 12.9 хувийг цалин, 7.4 хувийг нийгмийн даатгалын шимтгэлийн зардал, 29.6 хувийг эмийн зардал, 4.7 хувийг хоолны зардал, 2.8 хувийг гэрэл цахилгааны зардал, 14.1 хувийг бусад зардал тус тус эзэлж байна. Өглөг өмнөх оны мөн үеийнхээс 52.1 хувиар өсөхөд эмийн өглөг 3.2 дахин, хоолных 2.4 дахин, тээврийнх 45.3 хувиар, цалин 81.8 хувиар, НДШ-ийнх 4.0 дахин тус тус өссөн нь нөлөөлжээ. Өмнөх оны мөн үеийнхээс цалингийн эзлэх хувь 2.1 пунктээр, эмийнх 15.4 пунктээр, хоолных 6.2 пунктээр өсч, түлш халаалтынх 20.6 пунктээр, тээврийнх 0.6 пунктээр, гэрэл цахилгааных 1.8 пунктээр тус тус буурсан байна.

## **II. АРИЛЖААНЫ БАНК.**

Арилжааны банкуудын зээлийн өрийн үлдэгдэл эхний 6 сард 51818.5 сая төгрөг болж өмнөх оны мөн үеийнхээс 72.6 хувиар өссөн байна. Байгууллага, иргэдийн хугацаатай ба хугацаагүй хадгаламж 27791.9 сая төгрөг болж өмнөх оны мөн үеийнхээс 7992.9 сая төгрөг буюу 40.4 хувиар өссөн байна. Эхний 6 сард 25937 хүнд 30295.3 сая төгрөгийн зээл олгож, байгууллага, иргэдээс 19528.9 сая төгрөгийн эргэн төлөлт хийгдсэн байна.

## **III. НИЙГМИЙН ДААТГАЛ, НИЙГМИЙН ХАЛАМЖ:**

### **Нийгмийн даатгал**

Нийгмийн даатгалын сангийн орлого 10230.9 сая төгрөг болж өмнөх оны мөн үеийнхээс 2614.3 сая төгрөг буюу 34.3 хувиар, зарлага 9449.3 сая төгрөг болж өмнөх оны мөн үеийнхээс 1751.8 сая төгрөг буюу 22.7 хувиар тус тус өссөн байна. Нийгмийн даатгалын сангаас 12665 хүнд 8254.1 сая төгрөгийн тэтгэвэр олгогдсоноос 77.5 хувийг өндөр насны тэтгэвэр, 12.1 хувийг хөгжлийн бэрхшээлтэй иргэдийн тэтгэвэр, 7.2 хувийг тэжээгчээ алдсаны тэтгэвэрт зарцуулсан байна.

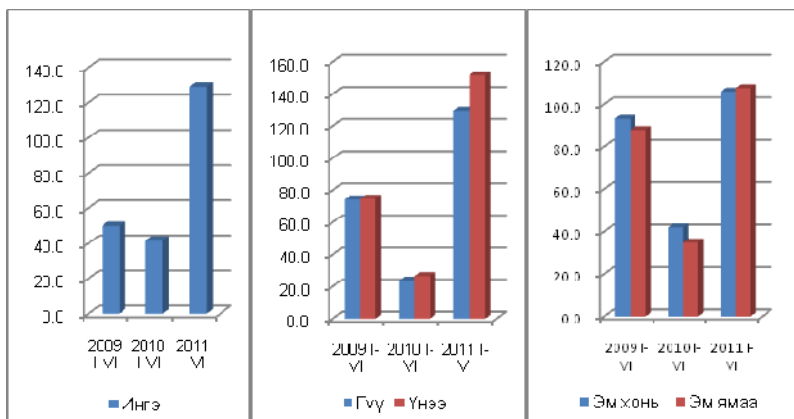
### **Нийгмийн халамж:**

Эхний 6 сард нийгмийн халамжийн тэтгэвэр, тэтгэмж, тусламжийг 137594 хүнд олгож, 17926.1 сая төгрөг зарцуулсан байна. Нийгмийн халамжийн тэтгэвэр тэтгэмж авагчдын 2.9 хувь нь жирэмсэн болон нярай, хөхүүл хүүхэдтэй эхчүүдийн тэтгэмжид, 1.9 хувь нь халамжийн тэтгэвэрт, 0.8 хувь нь хөгжлийн бэрхшээлтэй иргэнийг асарч буй иргэний тэтгэмжид, 0.9 хувь нь ахмад настанг асарч буй иргэний тэтгэмжид, 4.4 хувь нь алдарт эхийн одонтой эхчүүдэд олгосон тэтгэмжид, хүний хөгжил сангийн хишиг хувьд 83.3 хувь нь хамрагдсан байна. Нийгмийн халамжийн сангаас 17926.1 сая төгрөгийн тэтгэвэр тэтгэмж олгосоны 705.6 сая төгрөг буюу 3.9 хувийг халамжийн тэтгэвэрт, 395.1 сая төгрөг буюу 2.2 хувийг жирэмсэн болон нярай, хөхүүл хүүхэдтэй эхчүүдийн тэтгэмжид, 808.4 сая төгрөг буюу 4.5 хувийг алдарт эхийн одонтой эхчүүдийн тэтгэмжид, 183.2 сая төгрөг буюу 1.0 хувийг ахмад настанг асарч буй иргэнд олгосон тэтгэмжид, 151.5 сая төгрөг буюу 0.8 хувийг хөгжлийн бэрхшээлтэй иргэнийг асарч буй иргэнд олгосон тэтгэмжид, 85.4 хувийг хүний хөгжил сангийн хишиг хувьд тус тус зарцуулсан байна.

#### IV. ХӨДӨӨ АЖ АХУЙ:

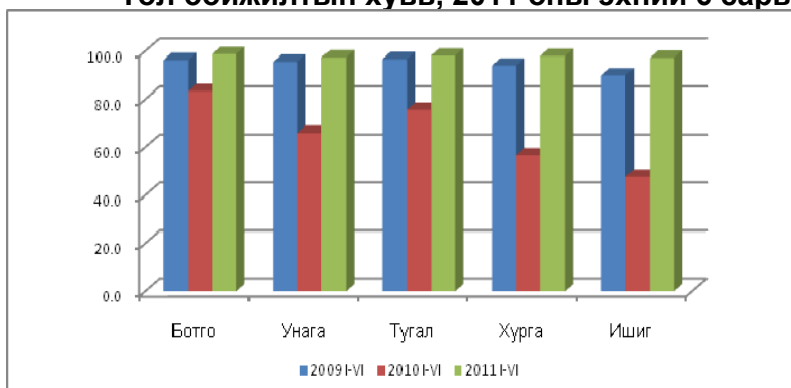
Аймгийн хэмжээгээр 2011 оны эхэнд төллөх насны нийт 933.3 мянган эх мал тоологдсон. 2011 оны эхний 6 сарын байдлаар 789.5 мянган мал буюу оны эхэн тоологдсон нийт эх малын 84.6 хувь нь төллөсөн байна. Ингэний 54.8 хувь, гүүний 71.3 хувь, үнээний 71.6 хувь, эм хонины 85.5 хувь, эм ямааны 86.0 хувь нь төллөжээ.

#### Мал төллөлтийн хувь, 2011 оны эхний 6 сарын байдлаар



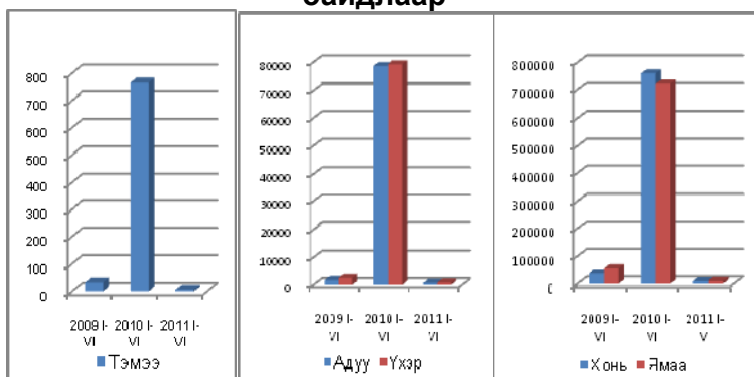
Гарсан төлийн 97.6 хувь буюу 772.6 мянган төл бойжиж байгаа нь өмнөх оны мөн үеийн төл бойжилтын хувиас 43.9 функтээр их байна. Хурга 98.0 хувь, ишиг 97.2 хувь байгаа ба өмнөх оны мөн үеийнхээс төл бойжилтын хувь малын 5 төрөл тус бүр дээр өндөр байна.

#### Төл бойжилтын хувь, 2011 оны эхний 6 сарын байдлаар



Аймгийн хэмжээгээр 2011 оны эхний 6 сарын байдлаар 6 тэмээ, 764 адуу, 833 үхэр, 9.2 мянган хонь, 9.6 мянган ямаа буюу оны эхэнд тоологдсон нийт малын 1.0 хувьтай тэнцэх 20.3 мянган том мал зүй бусаар хорогдоод байна.

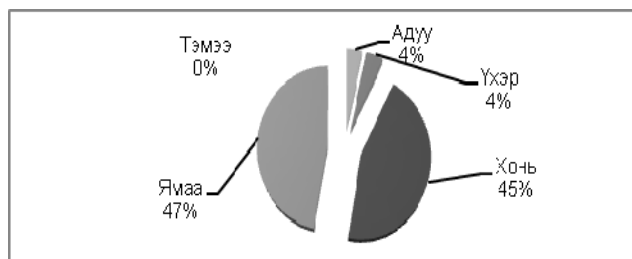
### Зүй бусаар хорогдсон том мал, 2011 оны эхний 6 сарын байдлаар



Нийт хорогдсон малын 0.02 хувийг тэмээ, 3.8 хувийг адуу, 4.1 хувийг үхэр, 45.1 хувийг хонь, 47.0 хувийг ямаа эзэлж байна.

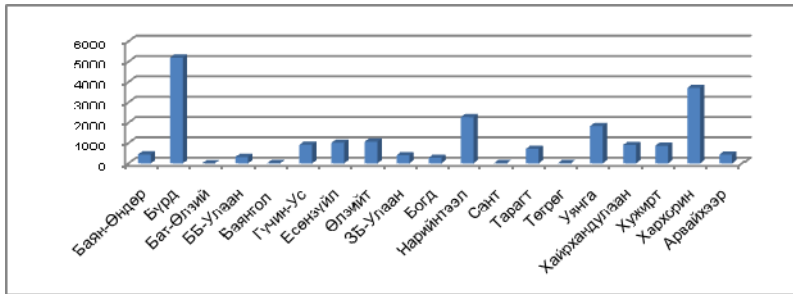
### Зүй бусаар хорогдсон том малын бүтэц,

### төрлөөр



2011 оны эхний 6 сарын байдлаар Баян-Өндөр суманд 413 толгой мал буюу оны эхэнд тоологдсон малын 0.3 хувь, Бүрд суманд 5.2 мянган толгой мал буюу оны эхэнд тоологдсон малын 2.8 хувь, Баруунбаян-улаан суманд 296 толгой мал буюу оны эхэнд тоологдсон малын 0.3 хувь, Баянгол суманд 16 толгой мал, Гучин-Ус суманд 921 толгой мал буюу оны эхэнд тоологдсон малын 1.1 хувь, Есөнзүйл суманд 1010 толгой мал буюу оны эхэнд тоологдсон малын 1.1 хувь, Өлзийт суманд 1064 толгой мал буюу оны эхэнд тоологдсон малын 1.2 хувь, Зүүнбаян-Улаан суманд 381 толгой мал буюу оны эхэнд тоологдсон малын 0.6 хувь, Богд суманд 260 толгой мал буюу оны эхэнд тоологдсон малын 0.1 хувь, Нарийн тээл суманд 2255 толгой мал буюу оны эхэнд тоологдсон малын 1.5 хувь, Сант суманд 13 толгой мал, Тарагт суманд 736 толгой мал буюу оны эхэнд тоологдсон малын 1.3 хувь, Төгрөг суманд 16 толгой мал буюу оны эхэнд тоологдсон малын 0.04 хувь, Уянга суманд 1844 толгой мал буюу оны эхэнд тоологдсон малын 1.5 хувь, Хайрхандулаан суманд 914 толгой мал буюу оны эхэнд тоологдсон малын 0.7 хувь, Хужирт суманд 875 толгой мал буюу оны эхэнд тоологдсон малын 0.9 хувь, Хархорин суманд 3.7 мянган толгой мал буюу оны эхэнд тоологдсон малын 2.4 хувь, Арвайхээр суманд 403 толгой мал буюу оны эхэнд тоологдсон малын 0.8 хувь тус тус хорогдсон байна. Бат-Өлзий суманд том малын хорогдол гараагүй байна.

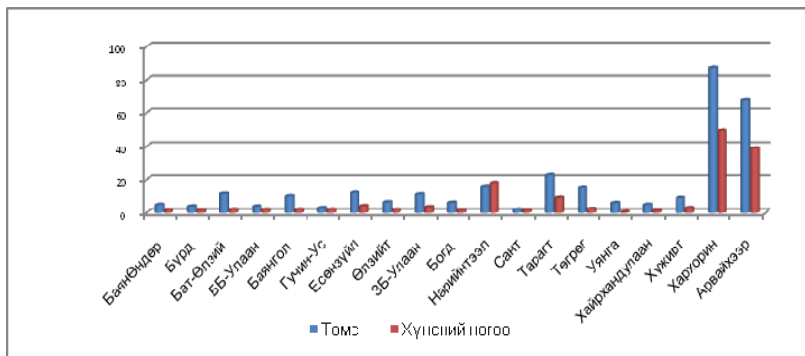
### Зүй бусаар хорогдсон малын тоо, сумаар



Аймгийн хэмжээнд 2011 оны эхний 6 сард 162 толгой мал өвчнөөр хорогдсон нь Баруунбаян-Улаан суманд 1 тэмээ, Өлзийт суманд 1 адуу, 35 хонь, 41 ямаа, Зүүнбаян-Улаан суманд 3 адуу, 5 үхэр, 14 хонь, 12 ямаа, Богд суманд 5 хонь, 11 ямаа, Нарийнтээл суманд 5 хонь, 8 ямаа, Сант суманд 6 хонь, 7 ямаа, Хайрхандулаан суманд 1 адуу, 2 хонь, Арвайхээр суманд 2 хонь, 3 ямаа тус тус өвчнөөр хорогдсон байна. Хээлтэгчийн хорогдол эхний 6 сарын байдлаар 3964 толгой байгаа ба оны эхний хээлтэгчийн 19.5 хувь нь хорогдоод байна. Нийт хорогдсон хээлтэгч малын 0.1 хувийг ингэ, 4.9 хувийг гүү, 5.8 хувийг үнээ, 42.6 хувийг эм хонь, 46.7 хувийг эм ямаа эзэлж байна.

Аймгийн хэмжээнд 2100.0 га-д үр тариа, 304.3 га-д төмс, 146.2 га-д хүнсний ногоо тариалсан нь өмнөх онтой харьцуулахад үр тариа 383.3 га буюу 22.3 хувиар, төмс 23.1 га буюу 8.2 хувиар, хүнсний ногоо 4 га буюу 2.8 хувиар тус тус илүү тариалаад байна. Хүнсний ногоо тариалсан талбайг хүнсний ногооны төрлөөр нь задалж харвал 30.6 га-д байцаа, 34.5 га-д манжин, 30.1 га-д лууван, 13.6 га-д сонгино, 14.3 га-д өргөст хэмх, 10.9 га-д улаан лооль, 12.2 га-д бусад нарийн ногоо тариалаад байна. Малын тэжээл 492.1 га-д тариалаад байгаа нь урд оны мөн үеээс 129.1 га-аар бага байна.

### Төмс, хүнсний ногоо, малын тэжээл тариалалт, га-аар, сумаар



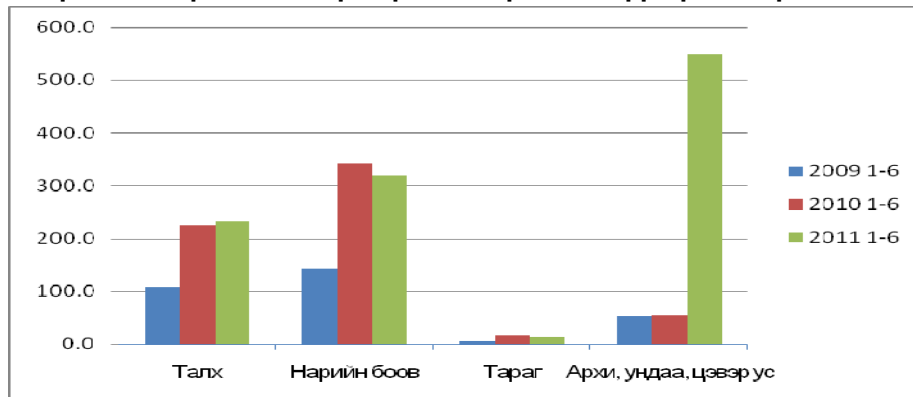
### V. АЖ ҮЙЛДВЭР, БАРИЛГА:

Аж үйлдвэрийн салбарын нийт үйлдвэрлэлт 2011 оны эхний 6 сард ( оны үнээр) 2936.1 сая төгрөгт хүрч, өмнөх оны мөн үеийнхээс 795.4 сая төгрөг буюу 37.2 хувиар өслөө.

Өмнөх оны мөн үеийнхтэй харьцуулахад нүүрс олборлолт (14.9 %), хүнсний бүтээгдэхүүний үйлдвэрлэл (40.6 %), оёдол (27.5 %), хэвлэх үйлдвэрлэл (21.6 %), Мод, модон эдлэлийн үйлдвэрлэл (57.5 %) , цахилгаан, дулаан, үйлдвэрлэл

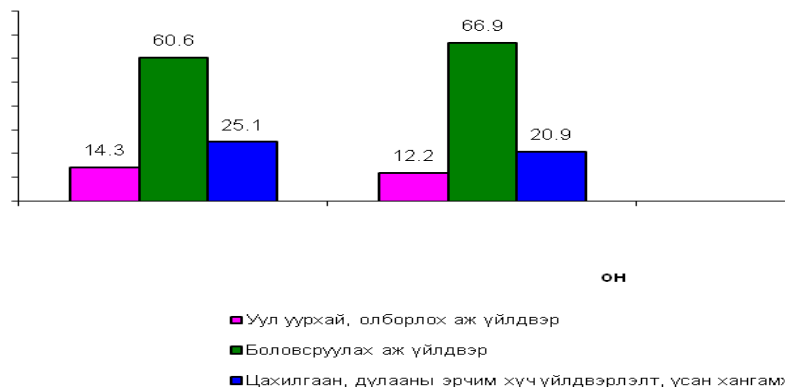
(11.6 %), ус ариутгал, усан хангамжийн үйлдвэрлэл (24.2 %), хараа зүйн хэрэгсэл үйлдвэрлэлт 1.8 %) тус тус нэмэгдэж, гутал үйлдвэрлэл (89.9 %),-иар буурчээ .Үйлдвэрлэл эрхэлсэн цэг салбарын тоо нэмэгдсэн байна.

### Хүнсний зарим гол нэр төрлийн бүтээгдэхүүн үйлдвэрлэл



Аж үйлдвэрийн салбарын борлуулсан бүтээгдэхүүн ( оны үнээр 2786.5) сая төгрөгт хүрч, үүнээс уул уурхай, олборлох аж үйлдвэрийн борлуулсан бүтээгдэхүүн 340.5 сая төгрөг, боловсруулах аж үйлдвэрийн салбарынх 1863.1 сая төгрөг цахилгаан, дулааны эрчим хүч үйлдвэрлэлт, усан хангамжийн салбарынх 583.0 сая төгрөгт хүрч, нийт борлуулалтад уул уурхай, олборлох аж үйлдвэрийн салбарынх 12.2 хувь болж 2.1 пунктээр буурч, боловсруулах аж үйлдвэрийн салбарынх 66.9 хувь болж 6.3 пунктээр өсч, цахилгаан, дулааны эрчим хүч үйлдвэрлэлт, усан хангамжийн салбарынх 20.9 хувь болж 4.2 пунктээр буурлаа.

### Борлуулсан бүтээгдэхүүн салбарын бүтцээр



### Барилга:

Аймгийн хэмжээнд эхний 6 сард 1475.9 сая төгрөгийн барилга угсралт, их засварын ажил гүйцэтгэсэн нь өмнөх оны мөн үеийнхээс 1146.8 сая төгрөг буюу 4.5 дахин их хувиар өссөн байна.1475.9 сая төгрөгийн барилга угсралт, их засварын ажлыг орон нутгийн барилгын байгууллагууд гүйцэтгэж байна.

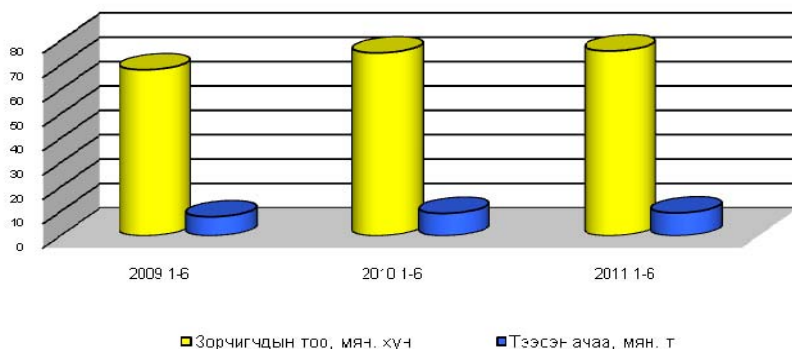
## VI. ХОЛБОО, ТЭЭВЭР, ХУДАЛДАА:

### Тээвэр

Авто замын тээврээр 2011 оны эхний 6 сард давхардсан тоогоор 75.8 мянган зорчигч зорчиж, 9.2 мян. тн ачаа тээвэрлэсэн нь өмнөх оны мөн

үеийнхээс зорчигчдын тоо 0.8 мян. хүн буюу 1.1 хувь, тээсэн ачаа 0.2 мян.т буюу 2.2 хувиар өсчээ.

### Зорчигч эргэлт, тээсэн ачаа



Тээсэн ачаа, зорчигчдын тоо өссөнөөр авто замын тээврийн салбарын орлого 2011 оны эхний 6 сард 583.5 сая төгрөгт хүрч, өмнөх оны мөн үеийнхээс 10.9 сая төгрөг буюу 1.9 хувиар өсчээ.

### Холбоо

Холбооны тарифын орлого өмнөх оны мөн үеийнхтэй харьцуулахад 5.0 хувиар өсч 110.9 сая төгрөг болсны дотор хүн амаас орсон орлого 3.1 хувиар буурч 25.1 сая төгрөгт хүрсэн байна. Телефон цэгийн тоо 1112 байгаа нь урьд оны мөн үеийхээс 480-аар буурсан байна.

### VII. ХЭРЭГЛЭЭНИЙ БАРАА ҮЙЛЧИЛГЭЭНИЙ ҮНЭ:

Хэрэглээний үнийн индекс 6 сард өмнөх сартай харьцуулахад 2.4 хувиар буурч, өмнөх оны жилийн эцсийнхээс 2.9 хувиар, өмнөх оны мөн үеийнхээс 2.9 хувиар өссөн байна.

Ерөнхий индекс өмнөх сартай харьцуулахад 2.4 хувиар буурахад хүнсний бараа согтууруулах бус ундааны бүлгийн үнэ дүнгээрээ 6.9 хувиар, гутал, хувцас, бөс барааны бүлгийн үнэ дүнгээрээ 1.0 хувиар, буурсан нь нөлөөлжээ. Хүнсний бараа, согтууруулах бус ундааны бүлгийн үнэ дүнгээрээ 6.9 хувиар буурахад мах махан бүтээгдэхүүний дэд бүлгийн үнэ 8.5 хувиар, сүү, сүүн бүтээгдэхүүн өндөгний дэд бүлгийн үнэ 31.3 хувиар, жимс, жимсгэний дэд бүлгийн үнэ 9.9 хувиар буурсан тус тус нөлөөлсөн байна.

2011 оны 6 сарын үнийн индекс өмнөх оны жилийн эцсийнхээс 2.9 хувиар өссөний дотор хүнсний бараа согтууруулах бус ундааны үнэ бүлгийн дүнгээрээ 2.3 хувиар, гутал хувцас, бөс барааны үнэ бүлгийн дүнгээрээ 1.8 хувиар, гэр ахуйн барааны үнэ бүлгийн дүнгээрээ 3.8 хувиар, тээврийн бүлгийн үнэ 8.1 хувиар тус тус өссөн нь нөлөөлжээ.

### VIII. ЭРҮҮЛ МЭНД:

Аймгийн хэмжээнд төрсөн хүүхдийн тоо эхний 6 сард 1206 болж өмнөх оны мөн үеийнхээс 181 хүүхдээр буюу 13.1 хувь, амаржсан эх 1209 болж 181 эхээр буюу 13.1 хувиар тус тус буурсан байна.

Нэг хүртэлх насандаа 29 хүүхэд эндэж өмнөх оны мөн үеийнхээс 19 хүүхдээр буюу 39.6 хувиар буурсан байна. 1-5 хүртэлх насандаа эндсэн хүүхдийн тоо 8 болж өмнөх оны мөн үеийнхээс 3 хүүхдээр буюу 60.0 хувиар өссөн байна.

Халдварт өвчнөөр эхний 6 сарын байдлаар 794 хүн өвчилж өмнөх оны мөн үеийнхээс 262 хүнээр буюу 49.2 хувиар өссөний дотор вируст гипатитаар өвчлөгчдийн тоо 320 хүн буюу 6.8 дахин их, салхин цэцгээр өвчлөгчдийн тоо 154 хүнээр буюу 5.0 дахин их, тэмбүүгээр өвчлөгчдийн тоо 12 хүнээр буюу 16.6 хувиар өсч, цусан суулгаар өвчлөгчдийн тоо 23 хүнээр буюу 67.7 хувиар, заг хүйтнээр өвчлөгчдийн тоо 35 хүнээр буюу 38.9 хувиар тус тус буурсан байна.

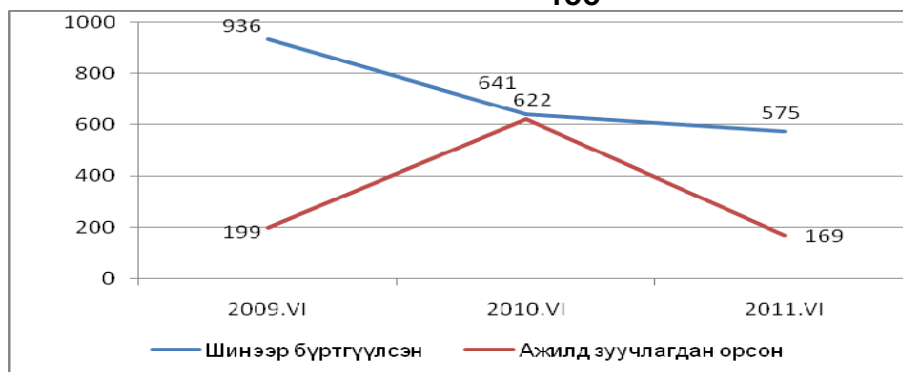
### IX.АЖИЛГҮЙЧҮҮД:

Аймгийн ХХҮХ-т бүртгэлтэй нийт 4016 ажилгүй иргэн байна.Ажилгүй иргэдийн хөдөлгөөнийг эхний 6 сарын байдлаар авч үзэхэд 575 ажилгүй иргэн шинээр бүртгүүлж, бүртгэлтэй 169 иргэн ажилд зуучлагдан орсон байна.

Шинээр бүртгүүлсэн нийт ажилгүй иргэдийн 8.0 хувь нь сургууль курс төгсөөд бүртгүүлсэн, 89.0 хувь нь бусад шалтгаанаар ажилгүй болсон байна.

Нийт бүртгэлтэй ажилгүй иргэдийн 54.0 хувь нь 16-34 насны залуучууд, 65.4 хувь нь бүрэн ба бүрэн бус дунд боловсролтой байна. Нийт ажилгүй иргэдийн 75.2 хувь нь өмнө нь ажил хийж байсан, 24.8 хувь нь анх удаа ажил эрж байгаа хүмүүс байна.

#### Шинээр бүртгүүлсэн ажилгүйчүүд болон ажилд зуучлагдан орсон хүний тоо



Оны эхний 6 сард 952 ажлын байр шинээр бий болж, үүний 13.4 хувь нь барилгын салбарт, 44.3 хувь нь ХАА-н салбарт, 7.9 хувь нь боловсруулах үйлдвэрт, 9.7 хувь нь нийгэм бие хүнд үзүүлэх үйлчилгээнд, 8.9 хувь нь бөөний болон жижиглэн худалдааны салбарт, 4.6 хувь нь зочид буудал зоогийн газарт, 1.9 хувь нь боловсролын салбарт, 9.3 хувь нь бусад салбаруудад бий болсон байна.

### X.ГЭМТ ХЭРЭГ:

Аймгийн хэмжээнд эхний 6 сарын байдлаар 234 гэмт хэрэг бүртгэгдсэн нь өмнөх оны мөн үеийнхээс 54 гэмт хэргээр буюу 30.0 хувиар өссөн байна.

Бусдыг алах гэмт хэрэг өмнөх оны мөн үеийнхтэй адил, хулгайлах гэмт хэрэг 49.1 хувиар, хөдөлгөөний аюулгүй байдлын эсрэг гэмт хэрэг 71.4 хувиар өсч, танхайн хэрэг 14.3 хувиар, иргэний эрүүл мэндийн эсрэг гэмт хэрэг 1.7 хувиар тус тус буурсан байна.

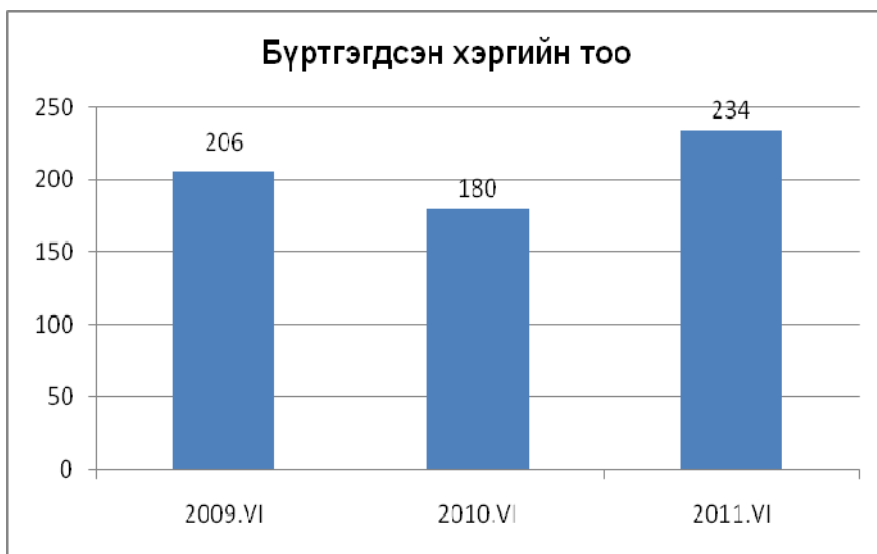
Хулгайлах гэмт хэргийн 53.2 хувийг иргэдийн орон байрны хулгай, 40.5 хувийг малын хулгай, 6.3 хувийг авто тээврийн хэрэгслийн хулгай тус тус эзэлж байна. Бүртгэгдсэн гэмт хэрэг өмнөх оны мөн үеийнхээс Нарийнтээл суманд 3.0 дахин, Уянга суманд 42.8 хувиар, Хархорин суманд 33.3 хувиар, Тарагт суманд 35.0 хувиар, Төгрөг суманд 20 хувиар, ЗБУлаан суманд 80.0 хувиар, Арвайхээр



суманд 48.3 дахин тус тус нэмэгдэж, Гучин-Ус суманд 40.0 хувиар,Өлзийт суманд 50.0 хувиар, Хужирт суманд 20.0 хувиар тус тус буурсан байна.

Бүртгэгдсэн гэмт хэргийн 37.6 хувийг хөнгөн хэрэг, 53.0 хувийг хүндэвтэр хэрэг, 5.9 хувийг хүнд хэрэг, 3.4 хувийг онц хүнд хэрэг тус тус эзэлж өмнөх оны мөн үеийнхээс хөнгөн хэрэг 0.4 пунктээр, хүндэвтэр хэрэг 5.8 пунктээр, онц хүнд хэрэг 1.2 пунктээр өсч, хүнд хэрэг 7.3 пунктээр буурсан байна. Гэмт хэрэгт холбогдсон 215 сэжигтэн, яллагдагчийн 142 буюу 66.0 хувь нь 18-35 хүртэл насных, 41 буюу 19.1 хувь нь 35-аас дээш насныхан байна. Гэмт хэрэгт холбогдсон сэжигтэн, яллагдагчдад ажилчин ,малчины эзлэх хувь 29.3 хувь, төрийн албан хаагч 7.4 хувь, Оюутан, сурагч 14.4 хувь, хувиараа хөдөлмөр эрхлэгч 6.5 хувь, ажилгүй иргэд 39.1 хувь байна.

Хамтран үйлдсэн гэмт хэрэг 24.2 хувиар өсч, согтуугаар үйлдсэн гэмт хэрэг өмнөх оныхоос 17.3 хувиар буурсан байна. Гэмт хэргийн улмаас 86 хүн гэмтэж, 58 хүн нас барсан нь өмнөх оны мөн үеийнхээс гэмтэж бэртсэн хүний тоо 22 буюу 34.4 хувиар, нас барсан хүний тоо 24 буюу 70.5 хувиар тус тус өссөн байна.



ҮНДСЭН ҮЗҮҮЛЭЛТҮҮД  
MAIN INDICATORS

7/6/2011

Үзүүлэлтүүд	/Indicators/	Хэмжих нэгж /Unit/	2009	2010	2011	2011/ 2010%
Төсвийн орлого	/budget revenue/	сая.төг mln.tog	1620.5	1558.8	2675.2	171.6
Төсвийн зарлага	/Budget expenditure/	сая.төг mln.tog	14288.7	15659.0	20022.6	127.9
Зээлийн өрийн үлдэгдэл	/Remainder of loan debts/	сая.төг mln.tog	30749.9	30030.5	51818.5	172.6
Үүнээс: хугацаа хэтэрсэн	/whom: outstanding debts/	сая.төг mln.tog	494.4	500.8	125.6	25.1
Хадгаламж	/Deposits/	сая.төг mln.tog	13541.9	19799.0	27791.9	140.4
Төллөсөн хээлтэгч	/Breeding stock/	мян.тол /thous.heads/	1248.3	538.7	789.5	146.6
Бойжсон төл	/rearing of young animals/	мян.тол /thous.heads/	1156.8	290	772.6	266.4
Том малын зүй бус хорогдол	/Losses of adult animals/	мян.тол /thous.heads/	97.6	1643.6	20.6	1.3
Тариалалт/sown areas/ :						
Үр тариа /Cereals/		га/ hectare	981	1716.7	2100.0	122.3
Төмс/Potatoes/		га/ hectare	243	281.2	304.3	108.2
Хүнсний ногоо/Vegetable/		га/ hectare	126.2	142.2	146.2	102.8
Аж үйлдвэрийн НБ	/Gross industrial output/	сая.төг mln.mog	1437.3	2140.5	2936.1	137.2
Борлуулсан бүтээгдэхүүн	/Sold production/	сая.төг mln.tog	1352.3	2078.5	2786.5	134.1
Тээсэн ачаа	/Carried freight/	мян.тн /thous.tn	7.8	9.2	9.4	102.2
Зорчигч зргэлт	/Passenger turnover/	мян.хүн.км /thouspass.km/	19638.4	21622.5	22390	103.5
Холбооны орлого	/Revenue of communication/	сая.төг mln.tog	158.2	110.5	110.9	100.4
Телефон цэг	/Number of telephones/	тоо/number/	2010	1592	1112	69.8
Ажилгүйчүүд /Unemployment/		хүн/people/	2633	2674	4016	150.2
Халдварт өвчнөөр өвчлөгчид disease cases/	/number of infectious	хүн/people/	553	532	794	149.2
1 хүртэл насандаа эндсэн хүүхэд years/	/infant deaths at age of 1	хүн/people/	30	48	29	60.4
Бүртгэгдсэн хэрэг/Offences/		тоо/number/	206	180	234	130.0
Хэрэгт холбогдогсад /Offenders/		хүн/people/	234	195	215	110.3

**1.ТӨСӨВ  
BUDJET**

**I.1 АЙМГИЙН ТӨСВИЙН ОРЛОГО,оны үнээр,мян.төг  
STATE BUDGET REVENUE OF AIMAG, at current prices, thous.tog**

Төсвийн орлого	гүйц	2011		Budget revenue
	2010	төл	гүйц	
Татварын орлого	1428989	1539480	2422161.9	Tax revenue
-Хүн амын орлого	795676.7	1029818	1290189	-Individuals
- Өмчийн татвар	30381.5	26617	53332.5	-Property tax
- Бусад татвар	220556.1	82673.5	449697	-Other tax
Татварын бус орлого	115440.8	157360.2	200769.4	Non-tax revenue
Хөрөнгийн орлого	14376	3200	52322.2	Capital revenue
Дүн	1558805.8	1700040.2	2675253.5	Total
Шилжүүлгийн орлого\Revenue of transfers\				
Аж ахуй нэгжийн	35629.2	23576	81741.2	-Corporate tax
Нэмэгдсэн өртгийн татвар	103435.6	117300	194083.5	-Value added tax
Онцгой татвар	60758.2	41580	55905.1	- Excise tax
Дүн	199823.0	46446.7	331729.8	Total

**I.1 АЙМГИЙН ТӨСВИЙН ЗАРЛАГА,оны үнээр,мян.төг  
STATE BUDGET EXPENDITURE OF AIMAG, at current prices, thous.tog**

Төсвийн зарлага	гүйц	2011		Budget expenditure
	2010	төл	гүйц	
-Цалин хөлс	9055988	11926964	11634048	-Wages&salaries
-Нийгмийн даатгалын шимтгэл	935128.4	1249426.7	1220926.9	-Social security contribution
-Эрүүл мэндийн даатгал	732.3	0	0	-Health insurance
-Бараа үйлчилгээний бусад зардал	4718549.7	7078215.2	6459264.4	-Goods and services expenses
Татаас ба шилжүүлэг	637339.4	830538.1	698936.9	-Subsidie & transfers
-Хөрөнгө оруулалт	311263.6	14500	9500	-Investment
<b>НИЙТ ЗАРДАЛ</b>	<b>15659001</b>	<b>21099643.8</b>	<b>20022676.2</b>	<b>TOTAL EXPENDITURE</b>

СЭЗТСХ-ийн мэдээг үндэслэв.

1.2 ТӨСВИЙН ОРЛОГО, ЗАРЛАГА сумаар, оны үнээр, мян.төг  
 BUDGET REVENUE, EXPENDITURE ,by soum , at current prices , thous.tog

Сум	Орлого Revenue			Зарлага Expenditure		
	2011			2011		
	төл	гүйц	%	төл	гүйц	%
Баян-Өндөр	25950	34489.6	132.9	492,092.3	456,152.1	92.7
Бүрд	26759.7	30611.5	114.4	406,429.6	405,697.7	99.8
Бат-Өлзий	74344.4	81937.4	110.2	764,449.9	729,298.4	95.4
ББ-Улаан	24873	27582.4	110.9	430,015.3	419,349.8	97.5
Баянгол	25359.4	36516.9	144.0	493,681.3	476,951.6	96.6
Гучин-Ус	20777.2	32366.4	155.8	413,499.4	405,691.3	98.1
Есөнзүйл	25047.5	29865.7	119.2	513,164.5	473,095.8	92.2
Өлзийт	19723.3	28286.1	143.4	395,094.9	358,174.5	90.7
ЗБ-Улаан	29440.2	30479.6	103.5	427,607.9	408,505.8	95.5
Богд	35248.4	45010.5	127.7	737,907.3	669,970.1	90.8
Нарийнтээл	46234.8	54268.1	117.4	563,436.4	529,669.0	94.0
Сант	26635	33916.4	127.3	535,380.2	490,573.6	91.6
Тарагт	24260.6	25231.1	104.0	440,036.2	406,708.9	92.4
Төгрөг	27982.3	31443.2	112.4	475,605.9	469,998.3	98.8
Уянга	93450.4	269208	288.1	966,766.8	944,906.5	97.7
Хайрхандулаан	21485.7	24367.7	113.4	415,113.5	398,676.3	96.0
Хужирт	77453.6	121386.2	156.7	788,703.1	769,930.2	97.6
Хархорин	265585.6	311478.6	117.3	1,682,699.0	1,631,909.1	97.0
Арвайхээр	678906.1	1094103	161.2	2,729,230.9	2,665,528.2	97.7
Сум дүн Soum total	1569517.2	2342548.5	149.3	13670914.4	13110787.2	95.9
Татварын хэлтэс	55880.0	250069.0	447.5			
Аимгийн шууд	74643.0	82636	110.7	7,428,729.4	6,911,889.0	93.0
Аймаг дүн Aimag total	1700040.2	2675253.5	157.4	21099643.8	20022676.2	94.9

04-Jul-11  
 СЭЗТСХ-ийн мэдээг үндэслэв.

## ӨГЛӨГИЙН МЭДЭЭ

7/6/2011

	Нийт өглөг	Үүнээс:										
		Ажиллагсад олгох цалин	Нийгмийн даатгалын шимтгэл	мэндийн даатгалын	Гэрэл цахилгаан	Түлш халаалт	Тээвэр	Шуудан холбоо	Хоол	Эм	Бусад	
Эхний үлдэгдэл	<b>582057.0</b>	84626.2	7163.1	0.0	6937.9	106129.4	56154.3	810.7	53739.7	189201.8	77293.9	
Тухайн сард төлөгдсөн өглөг	<b>136530.4</b>	51223.5	809.1	0.0	2938.8	7128.5	6946.2	248.5	34707.9	15828.8	16699.1	
Тухайн сард шинээр үүсэн өглөг	<b>193880.6</b>	49065.0	41167.4	0.0	14190.5	7458.0	25108.4	94.4	11147.4	16261.2	29388.3	
Эцсийн үлдэгдэл	<b>639407.2</b>	82467.7	47521.4	0.0	18189.6	106458.9	74316.5	656.6	30179.2	189634.2	89983.1	
өглөг үүсэн хугацаа	31-60 өдөр	<b>458533.1</b>	70603.9	47521.4	0.0	18189.6	102763.0	73453.0	656.6	30179.2	34124.0	81042.4
	61-120 өдөр	<b>181024.1</b>	11863.8		0.0	150.0	3695.9	863.5	0.0	155510.2	8940.7	
	121 өдрөөс дээш	<b>0.0</b>										

## БАНКНЫ КАССЫН ОРЛОГО, ЗАРЛАГА /мян.төг/

7/6/2011

д/д	Үзүүлэлтүүд	Indicators	ХААН банк Khan bank	Хадгаламж банк Saving bank	ХАС банк Khas bank	Төрийн банк bank
1	Монгол банкнаас арилжааны банкуудад хийсэн зузаатгал		12260000.0	240400.0	5271560.0	60000.0
2	Банкны кассын орлого		19240824.0	8506823.3	16513815.8	4386253.2
3	Монгол банкинд гүйлгээнээс орсон татаас		5868830.0	264000.0	3382600.0	15000.0
4	Банкны кассын зарлага		25819197.0	8618444.9	16680949	4014296.8
5	Зээлийн өрийн бүх үлдэгдэл		31396518.0	5419177.8	14223702	779104.7
6	Үүнээс: Хугацаа хэтэрсэн зээл		5816.0	2135.9	106630.5	11076.9
7	Байгууллага, иргэдийн хувийн хадгаламж		18174958.0	4911355.2	3485620.7	1220022.7
8	Дүн		112766143.0	27962337.1	59664877.1	10485754.3

**Нийгмийн даатгалын сангуудын зарцуулалтын мэдээ**

мян.төг

Үзүүлэлтүүд						Өссөн дүнгээр		
1	Орлого	Нийгмийн даатгалын сангуудын нийт орлого				Төлөвлөгөө	9649940.1	
						Гүйцэтгэл	10230941.3	
						Хувь	106.0	
		Үүнээс	Төсвийн дотац				Төлөвлөгөө	6236500.0
							Гүйцэтгэл	6236500.0
							Хувь	100.0
			НДШ-ийн орлого				Төлөвлөгөө	3413440.1
							Гүйцэтгэл	3994441.3
							Хувь	117.0
		Үүнээс	Нийгмийн даатгалын сайн дурын орлого				Төлөвлөгөө	148455.6
							Гүйцэтгэл	232795.0
							Хувь	156.8
		Үүнээс	ЭМД-ын сангийн орлого				Төлөвлөгөө	707326.0
							Гүйцэтгэл	953275.7
							Хувь	134.8
Үүнээс	ЭМД-ын хураамж				Төлөвлөгөө	80107.9		
					Гүйцэтгэл	178189.9		
					Хувь	222.4		
2	Зарлага	Тэтгэвэр				Хүний тоо	12665	
						Олгосон нь	8254080.8	
		Үүнээс	Өндөр настны				Хүний тоо	9366
							Олгосон нь	6396567.2
			ХБИргэдийн				Хүний тоо	2211
							Олгосон нь	1002322.1
		Тэжээгчээ алдсаны				Хүний тоо	1088	
						Олгосон нь	597653.6	
		Тэтгэмж				Хүний тоо	1009	
						Олгосон нь	288145.7	
		Эмнэлгийн санхүүжилт				Олговол зохих нь	878899.5	
						Олгосон нь	878899.5	
		Ажилгүйдлийн тэтгэмжид олгосон				Хүний тоо	50	
						Олгосон нь	28135.2	
		3	НДШ-ийн авлага				Бүгд	33571.2
үүнээс	аж ахуйн нэгж						20406.3	
	төсвийн						13164.9	

07-Jul-11

НДХ-ийн мэдээг үндэслэв.

**НИЙГМИЙН ХАЛАМЖИЙН ТЭТГЭВЭР, ТЭТГЭМЖ, ХӨНГӨЛӨЛТИЙН МЭДЭЭ**

Үзүүлэлт	Хамрагдсан хүн	Дүн
зарлага	<b>137594</b>	<b>17926121</b>
Халамжийн тэтгэвэр	<b>2681</b>	<b>705639.1</b>
<b>Нөхцөлт мөнгөн тэтгэмж</b>	<b>2492</b>	<b>358585.9</b>
Ахмад настныг асарч буй иргэнд НМТ	1290	183191.5
ХБ-тэй иргэнийг асарч буй иргэнд НМТ	1059	151542.9
Бүтэн өнчин хүүхэд үрчилж авсны тэтгэмж	103	18755.4
Бусад	40	5096.1
<b>Олон нийтийн оролцоонд түшиглэсэн халамжийн үйлчилгээ</b>	<b>318</b>	<b>34876.0</b>
	<b>1925.0</b>	<b>115679.8</b>
<b>Нийгмийн халамжийн дэмжлэг туслалцаа шаардлагатай иргэнд үзүүлэх НМТ</b>		
3 хүртэл насны ихэр хүүхдэд жилд 1 удаа	38	4860.0
Байнгын асаргаа шаардлагатай иргэнд улиралд нэг удаа	1797	92139.8
3 ба түүнээс дээш тооны хүүхэдтэй өрх толгойлсон эх эцэгт олгосонӨрх толгойлсон	75	4680.0
18 нас хүрээгүй байхдаа бүтэн өнчин болсон иргэнд олгосон	11	8000.0
Гэнэтийн аюулын улмаас орон гэргүй болсон өрх	4	6000.0
<b>Ахмад настанд нийгмийн хамгаалалын тухай хуулийн дагуу олгогдож байгаа 1 удаагийн хөнгөлөлт тусламж</b>	<b>5192</b>	<b>84451.7</b>
<b>ХБИргэний нийгмийн хамгааллын тухай хуулийн дагуу олгогдож байгаа хөнгөлөлт тусламж</b>	<b>109</b>	<b>43130.4</b>
	<b>10229</b>	<b>1258068</b>
<b>Хүн амын хөгжлийг дэмжих чиглэлийн улсын төсвийн санхүүжилтийн гүйцэтгэл</b>		
Жирэмсэн болон нярай хөхүүл хүүхэдтэй эхчүүдийн мөнгөн тэтгэмж	4056	395058.1
Алдарт эхийн одонтой эхчүүдэд олгосон тусламж	6120	808440.0
Алдар цолтой ахмадуудад үзүүлсэн хөнгөлөлт тусламж	53	54569.6
Банкны шимтгэл		3399.5
Бусад		
<b>Хүний хөгжил сагийн хишиг хувь / хүний тоо давхардсан тоогоор/</b>	<b>114648</b>	<b>15325690.1</b>

### НДС-уудын зарцуулалтын мэдээ /сумдаар/

	НДШимтгэлийн орлого			Зарлага							
				Тэтгэвэр		Тэтгэмж		Эмнэлгийн санхүүжилт		Ажилгүйдлийн тэтгэмж	
	Төлөвлөгөө	Гүйцэтгэл	Хувь	Хүний тоо	Олгосон	Хүний тоо	Олгосон	Олговол зохих	Олгосон	Хүний тоо	Олгосон
БаянӨндөр	65541.4	87772.6	133.9	563	356756.6	14	2961.6				
Бүрд	60716.8	74216.9	122.2	360	225637.5	29	6845.7			1	524.1
БатӨлзий	93120.9	123881.4	133.0	529	339374.7	38	12107.8			3	1193.7
ББ-Улаан	54080.6	60852.0	112.5	255	162790.7	13	5615.0			1	416.2
Баянгол	73632.0	85884.2	116.6	424	266841.7	26	6199.8				560.0
Гучин-Ус	54743.1	67839.6	123.9	196	123718.0	16	6688.2				
Есөнзүйл	69400.0	77616.4	111.8	404	260647.0	31	9242.9			1	183.4
Өлзийт	52760.6	60670.6	115.0	336	211130.7	8	2723.4				
ЗБ-Улаан	61094.0	61505.5	100.7	420	250148.8	26	7384.6			4	1303.4
Богд	79746.7	105930.2	132.8	404	258547.1	17	4850.5			3	568.9
Нарийнтээл	99184.2	121071.6	122.1	362	240992.7	34	11402.6			1	193.1
Сант	76508.5	94246.2	123.2	456	286050.3	19	4573.6			1	156.7
Тарагт	55433.4	68667.0	123.9	302	193696.4	14	6027.5				
Төгрөг	65116.7	75920.8	116.6	262	169180.2	20	5436.5				
Уянга	160824.3	166185.0	103.3	724	443860.3	50	19017.7			3	1295.8
Х-дулаан	65398.8	78462.5	120.0	370	226909.5	20	5343.3			1	595.0
Хужирт	167505.4	191206.9	114.1	924	609673.1	20	14958.0			1	797.5
Хархорин	446868.1	534737.9	119.7	1968	1284754.2	193	40662.3			5	8175.0
Арвайхээр	1611764.6	1857774.0	115.3	3406	2343371.4	421	116104.6	878899.5	878899.5	25	12172.5
Дүн	3413440.1	3994441.3	117.0	12665	8254080.9	1009	288145.6	728107.5	878899.5	50	28135.3



**ХӨДӨӨ АЖ АХУЙ**  
**AGRICULTURE**

МАЛ ТӨЛЛӨЛТ, малын төрлөөр  
*FEMALE BREEDING STOCK GIVING BIRTH, by type of livestock*

Малын төрөл	Type of livestock	Төллөсөн хээлтэгч, мян.тол <i>Number of breeding stock, thous.heads</i>			Төллөлтийн хувь <i>Percentage of births to total breeding stock</i>		
		2009 I-VI	2010 I-VI	2011 I-VI	2009 I-VI	2010 I-VI	2011 I-VI
<b>Бүгд</b>	<i>Total</i>	<b>1248330</b>	<b>538659</b>	<b>789493</b>	<b>89.3</b>	<b>37.6</b>	<b>84.6</b>
Ингэ	<i>Female camel</i>	2204	1967	2714	49.8	41.6	54.8
Гүү	<i>Mare</i>	35998	12168	25582	74.4	23.7	71.3
Үнээ	<i>Cow</i>	36632	13015	21609	74.8	26.5	71.6
Эм хонь	<i>Ewe</i>	613497	286121	362266	93.1	42.0	85.5
Эм ямаа	<i>Female goat</i>	559999	225388	377322	87.9	34.8	86.0

МАЛ ТӨЛЛӨЛТ, сумаар  
*FEMALE BREEDING STOCK GIVING BIRTH, by soums*

Сумдууд by soums	Төллөсөн хээлтэгч, мян.тол <i>Number of breeding stock, thous.heads</i>			Төллөлтийн хувь <i>Percentage of births to total breeding stock</i>		
	2009 I-VI	2010 I-VI	2011 I-VI	2009 I-VI	2010 I-VI	2011 I-VI
<b>Дүн/ Total</b>	<b>1248330</b>	<b>538659</b>	<b>789493</b>	<b>93.0</b>	<b>39.1</b>	<b>87.1</b>
Баян-Өндөр	97190	59058	69254	4 837.7	2 938.2	3 443.8
Бүрд	65844	47471	76546	66.0	47.7	99.8
Бат-Өлзий	68123	25180	30845	83.4	33.0	35.5
ББ-Улаан	46054	33035	42994	90.4	57.0	125.9
Баянгол	113288	9645	49495	220.9	16.6	104.2
Гучин-Ус	35743	25937	24819	30.7	23.5	48.4
Есөнзүйл	52665	25704	40953	91.1	43.9	107.6
Өлзийт	57022	27817	33599	94.9	46.9	76.9
ЗБ-Улаан	46792	2512	27405	70.8	4.0	68.9
Богд	84050	61158	65279	155.5	105.1	238.0
Нарийнтгээл	59906	44798	54184	64.9	42.8	65.4
Сант	86455	16698	31490	126.0	24.8	52.0
Тарагт	56784	2850	22257	58.9	3.2	60.7
Төгрөг	50113	2643	18959	73.7	3.9	64.8
Уянга	74757	23157	38143	133.7	42.3	174.1
Хайрхандулаан	59823	38963	49166	66.6	41.6	88.9
Хужирт	71713	23221	35304	97.9	31.1	65.5
Хархорин	72716	49597	53665	91.0	55.6	110.8
Арвайхээр	49292	19215	25136	62.6	20.4	36.0

ТӨЛ БОЙЖИЛТ, малын төрлөөр

*SURVIVALS OF YOUNG ANIMALS, by type of livestock*

Малын төрөл	Type of livestock	Бойжуулсан төл, мян.тол Number of survivals, thous.heads			Бойжилтын хувь Percentage of survivals		
		2009 I-VI	2010 I-VI	2011 I-VI	2009 I-VI	2010 I-VI	2011 I-VI
<b>Бүгд</b>	<i>Total</i>	<b>1156825</b>	<b>290048</b>	<b>772606</b>	<b>92.3</b>	<b>53.7</b>	<b>97.6</b>
Ботго	<i>Young camel</i>	2123	1641	2682	96.3	83.4	98.8
Унага	<i>Foals</i>	34422	8031	24925	95.6	66.0	97.4
Тургал	<i>Calves</i>	35418	9846	21204	96.7	75.7	98.1
Хурга	<i>Lambs</i>	578917	162395	355882	94.1	56.6	98.0
Ишиг	<i>Kids</i>	505945	108135	367913	89.9	47.8	97.2

ТӨЛ БОЙЖИЛТ, сумаар

*SURVIVALS OF YOUNG ANIMALS, by soums*

Сумдууд by soums	Бойжуулсан төл, мян.тол Number of survivals, thous.heads			Бойжилтын хувь Percentage of survivals		
	2009 I-VI	2010 I-VI	2011 I-VI	2009 I-VI	2010 I-VI	2011 I-VI
<b>Дүн/ Total</b>	<b>1156825</b>	<b>290048</b>	<b>772606</b>	<b>92.3</b>	<b>53.7</b>	<b>97.6</b>
Баян-Өндөр	90232	54831	68824	89.7	90.3	98.8
Бүрд	65617	39813	71539	99.7	83.9	93.4
Бат-Өлзий	67127	18575	30844	98.5	73.8	100.0
ББ-Улаан	43657	16914	42682	94.8	51.2	99.2
Баянгол	102655	4984	49456	90.6	51.7	99.9
Гучин-Ус	31346	11532	23698	87.7	44.5	95.5
Есөнзүйл	51335	18314	40627	97.5	71.2	99.2
Өлзийт	53651	8107	33311	94.1	29.1	99.1
ЗБ-Улаан	41882	1104	27830	89.5	43.5	99.8
Богд	83705	14789	65215	98.6	24.2	99.9
Нарийнтээл	55390	31250	52776	92.4	69.8	97.4
Сант	69520	5085	31489	80.4	30.5	100.0
Тарагт	56089	2457	22041	98.8	86.2	98.9
Төгрөг	43329	1966	19039	86.5	74.4	100.0
Уянга	70136	11493	35874	93.8	49.6	94.1
Хайрхандулаан	46731	13126	47457	78.1	33.7	96.5
Хужирт	69004	5880	35036	96.2	25.3	99.2
Хархорин	70951	27029	49019	97.6	54.5	91.3
Арвайхээр	44468	2799	25849	88.8	14.6	99.4

ЗҮЙ БУС ХОРОГДСОН ТОМ МАЛЫН ТОО, малын төрлөөр  
 NATURAL LOSSES OF ADULT ANIMALS, by type of livestock

Малын төрөл <i>Type of livestock</i>	Хорогдсон мал, мян.тол <i>Number of losses of adult animals, thous.heads</i>	Оны эхний малд том малын хорогдлын эзлэх хувь <i>Percentage of losses of adult animals to total livestock at the beginning of year</i>					
		2009 I-VI	2010 I-VI	2011 I-VI			
<b>Бүгд</b>	<b>Total</b>	<b>97609</b>	<b>1643643</b>	<b>20333</b>	<b>2.8</b>	<b>45.4</b>	<b>1.0</b>
Тэмээ	Camel	34	766	6	0.2	5.0	0.0
Адуу	Horse	1750	78616	764	1.0	42.9	0.7
Үхэр	Cattle	2511	79225	833	1.9	56.2	1.1
Хонь	Sheep	36843	761053	9169	2.3	45.0	1.0
Ямаа	Goat	56471	723983	9561	3.6	45.6	1.1

ЗҮЙ БУС ХОРОГДСОН ТОМ МАЛЫН ТОО, сумаар  
 NATURAL LOSSES OF ADULT ANIMALS, by soums

Сумдууд by soums	Хорогдсон том мал, мян.тол <i>Number of losses of adult animals, thous.heads</i>			Оны эхний малд том малын хорогдлын эзлэх хувь <i>Percentage of losses of adult animals to total livestock at the beginning of year</i>		
	2009 I-VI	2010 I-VI	2011 I-VI	2009 I-VI	2010 I-VI	2011 I-VI
<b>Дүн / Total</b>	<b>97609</b>	<b>1643643</b>	<b>20333</b>	<b>2.8</b>	<b>45.4</b>	<b>1.0</b>
Баян-Өндөр	7684	69427	413	3.5	29.8	0.3
Бүрд	621	68792	5188	0.3	32.0	2.8
Бат-Өлзий	48	73962	0	0.0	48.0	0.0
ББ-Улаан	3139	34051	296	2.3	22.8	0.3
Баянгол	15199	178918	16	5.0	62.1	0.0
Гучин-Ус	6673	54702	921	4.3	36.4	1.1
Есөнзүйл	2014	55850	1010	1.6	39.4	1.1
Өлзийт	2274	78820	1064	1.5	49.2	1.2
ЗБ-Улаан	5435	101771	381	4.2	68.2	0.6
Богд	437	94796	260	0.2	33.6	0.1
Нарийнтээл	7146	25974	2255	4.1	14.9	1.5
Сант	17083	140075	13	7.2	65.0	0.0
Тарагт	621	109355	736	0.4	67.6	1.3
Төгрөг	3352	95522	16	2.2	64.4	0.0
Уянга	1378	111259	1844	0.6	49.3	1.5
Хайрхандулаан	16480	64255	914	8.5	34.1	0.7
Хужирт	1210	112470	875	0.6	51.5	0.9
Хархорин	835	86843	3728	0.4	36.5	2.4
Арвайхээр	5980	86801	403	4.8	68.8	0.8

ӨВЧНӨӨР ХОРОГДСОН МАЛ, сумаар  
LOSSES OF ANIMALS DUE TO THE DISEASES, by soums

Сумдууд by soums	Өвчнөөр хорогдсон мал, мян.тол Losses of animals due to the diseases, thous.heads			Зүй бус хорогдолд өвчний хорогдлын эзлэх хувь Percentage of losses due to diseases to total losses of animals		
	2009 I-VI	2010 I-VI	2011 I-VI	2009 I-VI	2010 I-VI	2011 I-VI
<b>Дүн/ Total</b>	<b>1881</b>	<b>2457</b>	<b>162</b>	<b>1.9</b>	<b>0.1</b>	<b>0.8</b>
Баян-Өндөр	0	45	0	0.0	0.1	0.0
Бүрд	171	0	0	27.5	0.0	0.0
Бат-Өлзий	0	0	0	0.0	0.0	#DIV/0!
ББ-Улаан	11	0	1	0.4	0.0	0.3
Баянгол	0	1	0	0.0	0.0	0.0
Гучин-Ус	0	0	0	0.0	0.0	0.0
Есөнзүйл	0	0	0	0.0	0.0	0.0
Өлзийт	0	0	77	0.0	0.0	7.2
ЗБ-Улаан	0	0	34	0.0	0.0	8.9
Богд	14	0	16	3.2	0.0	6.2
Нарийнтээл	101	0	13	1.4	0.0	0.6
Сант	552	551	13	3.2	0.4	100.0
Тарагт	0	0	0	0.0	0.0	0.0
Төгрөг	0	0	0	0.0	0.0	0.0
Уянга	51	0	0	3.7	0.0	0.0
Хайрхандулаан	0	0	3	0.0	0.0	0.3
Хужирт	31	1195	0	2.6	1.1	0.0
Хархорин	308	365	0	36.9	0.4	0.0
Арвайхээр	642	300	5	10.7	0.3	1.2

ХЭЭЛТЭГЧИЙН ХОРОГДОЛ, сумаар  
LOSSES ANIMALS DUE TO THE FEMALE ANIMALS, by soums

Сумдууд by soums	Хорогдсон хээлтэгч мал, тол Losses of female animals, heads			Зүй бус хорогдолд хээлтэгчийн эзлэх хувь, Percentage of losses due to female animals to total losses of animals		
	2009 I-VI	2010 I-VI	2011 I-VI	2009 I-VI	2010 I-VI	2011 I-VI
<b>Дүн/ Total</b>	<b>32349</b>	<b>618157</b>	<b>3964</b>	<b>33.1</b>	<b>37.6</b>	<b>19.5</b>
Баян-Өндөр	2970	16488	77	38.7	23.7	18.6
Бүрд	346	21439	661	55.7	31.2	12.7
Бат-Өлзий	5	28691	0	10.4	38.8	#DIV/0!
ББ-Улаан	590	11344	56	18.8	33.3	18.9
Баянгол	8462	76736	13	55.7	42.9	81.3
Гучин-Ус	1234	21992	62	18.5	40.2	6.7
Есөнзүйл	427	32833	129	21.2	58.8	12.8
Өлзийт	534	32693	295	23.5	41.5	27.7
ЗБ-Улаан	3024	44051	27	55.6	43.3	7.1
Богд	132	24194	60	30.2	25.5	23.1
Нарийнтээл	471	4151	212	6.6	16.0	9.4
Сант	5480	56478	0	32.1	40.3	0.0
Тарагт	208	25993	201	33.5	23.8	27.3
Төгрөг	1143	37598	0	34.1	39.4	0.0
Уянга	544	47257	763	39.5	42.5	41.4
Хайрхандулаан	3517	21803	154	21.3	33.9	16.8
Хужирт	460	48114	248	38.0	42.8	28.3
Хархорин	278	28279	953	33.3	32.6	25.6
Арвайхээр	2524	38023	53	42.2	43.8	13.2

ТАРИАЛСАН ТАЛБАЙ /га/

SOWN AREAS, by soums

7/4/2011

	Үүнээс Of which		Төмс Potatoes	Хүнсний ногоо Vegetables	Үүнээс Of which							Малын тэжээл Fodder crops	Техникийн ургамал Technical crops	
	Үр тариа / бүгд/ Cereals	У.буудай Wheat			Байцаа cabbage	Манжин beet	Лууван carrot	Сонгино onion	Өргөст хэмх cucumber	Улаан лооль tomato	Бусад other			
БаянӨндөр			5.0	1.5	0.3	0.5	0.5	0.2					5	
Бүрд			4.0	1.5	0.2	0.6	0.7						1	
Бат-Өлзий			11.4	2.1	0.5	0.2	0.5	0.4	0.5				11.5	
ББ-Улаан			4.0	2.0	0.3	0.4	0.4	0.1	0.3	0.3	0.2		3	
Баянгол			10.0	2.0	0.1	0.4	0.5	0.3	0.2	0.20	0.3		10	
Гучин-Ус			3.0	2.0		0.9	0.9	0.2					3	
Есөнзүйл			12.0	4.2	0.1	3	0.4	0.1	0.5	0.1			5	
Өлзийт			6.5	2.0	0.35	0.6	0.6	0.4	0	0			12	
ЗБ-Улаан			11.0	3.6	1.6	0.8	0.7	0.2	0.3				15	
Богд			6.2	1.5	0.12	0.5	0.5	0.3	0				5.1	0.1
Нарийнтээл			16.0	18.0	12	2	2		0.5	0.5	1		12	
Сант			2.0	1.5		0.7	0.6		0.1	0.1	0.07		2	
Тарагт			22.7	9.1	0.1	3.5	2.5	2	0.5	0.5			8	
Төгрөг			15.5	2.5	1	0.7	0.5	0.1	0.1	0.1			0.5	
Уянга			6.0	0.4					0.2	0.2			10	
Хайрхандулаан			5.0	1.2	0.18	0.2	0.7		0.1				3	
Хужирт			9.0	3.0	0.3	0.8	0.5	0.5			0.9		6	
Хархорин	2,100.0	2,100.0	87.0	49.2	6.2	9.7	8.6	4.8	7	4.9	8		375	
Арвайхээр			68.0	38.9	7.2	9	9	4	4	4	1.7		5	
Дүн Total	2100.0	2,100.0	304.3	146.2	30.6	34.5	30.1	13.6	14.3	10.9	12.2		492.1	0.1
2010 онд	1716.7	1656.7	281.2	142.2	24.7	54.6	42.4	6.0	4.8	5.5	4.2		621.1	0.0

ХӨДӨӨ АЖ АХУЙН ЗАРИМ БҮТЭЭГДЭХҮҮНИЙ ЗАХ  
ЗЭЭЛИЙН ДУНДАЖ ҮНЭ, сараар

AVERAGE MARKET PRICE OF SOME AGRICULTURAL  
PRODUCTS, by months

Бүтээгдэхүүний нэр төрөл	name of product	Хэмжих нэгж, Measurement unit	2011- II	2011- III	2011- IV	2011- V	2011- V
<b>1. Ноос, ноолуур, хөөвөр, хялгас</b>	<b>Wool, cashmere</b>						
Тэмээний ноос	Camel's wool						
ноос -эр	Coarse wool	кг				5000	5000
ноос -эм	Fine wool	кг				5000	5000
Ямааны ноолуур	Greezy cashmere	кг	50,000	60,000	69,500	55,000	53,000
Үхрийн хөөвөр	cattle wool	кг					5,000
Адууны дэл	horse fuzz	кг		2,500	2,000	2,500	2,700
Адууны сүүл	horse tail	кг		8,000	8,000	8,000	8,000
<b>2. Арьс, шир</b>	<b>Hide</b>						
Тэмээний шир	camel hide	ш	16,000	18,000	15,000	15,000	14,000
Адууны шир	Horse hide	ш	25,000	25,000	20,000	20,000	20,000
Үхрийн шир	Cattle hide						
-2 метрээс доош хэмжээтэй шир	Less than 2m	ш	6,000	6,000	6,000	6,000	
-2 метрээс дээш хэмжээтэй шир	More than 2m	ш	12,000	14,000	17,000	17,000	15,000
Хонины нэхий	Sheep skin	ш	8,000	7,500	6,000	10,000	12,000
Ямааны арьс	Goat skin	ш	20,000	20,000	1,500	1,000	3,000
<b>3. Боодолтой өвс, 25 кг</b>	hay, 25 kg	боодол	-	-	-	-	-

АЖ ҮЙЛДВЭРИЙН БОРЛУУЛСАН БҮТЭЭГДЭХҮҮН, оны үнээр, мян.төг

2011.07.05

Аж үйлдвэрийн салбар	2010	2011	Дүнд эзлэх хувь	
			2010	2011
<b>Нийт дүн</b>	<b>2078525.5</b>	<b>2786550.9</b>	<b>100.0</b>	<b>100.0</b>
<b>Уул уурхай, олборлох аж үйлдвэр</b>	<b>296387.0</b>	<b>340459.5</b>	<b>14.3</b>	<b>12.2</b>
Нүүрс олборлолт	296387.0	340459.5	14.3	12.2
<b>Боловсруулах аж үйлдвэр</b>	<b>1259949.8</b>	<b>1863081.6</b>	<b>60.6</b>	<b>66.9</b>
Хүнсний бүтээгдэхүүн үйлдвэрлэлийн дүн	925166.7	1313835.8	44.5	47.1
Үүнээс:сүү, сүүн бүтээгдэхүүн	71607.0	55630.0	3.4	2.0
Талх, нарийн боов	685874.1	668585.0	33.0	24.0
Ундаа, ус, архи	158971.1	578970.8	7.6	20.8
Зайрмаг	500.0	0.0	0.2	0.0
Хиам	1364.5	0.0	0.5	0.0
Хэрчсэн гурил	3850.0	6300.0	0.0	0.2
Гурил	3000.0	4350.0	0.1	0.2
Оёдол	22165.0	28256.2	1.1	1.0
Гутал	15478.0	8150.1	0.7	0.3
Мод, модон эдлэл тавилга	220585.0	337451.7	10.6	12.1
Хэвлэх	10515.1	13599.8	0.5	0.5
Нүдний шил	15862.0	16148.0	0.8	0.6
Бусад	50178.0	145640.0	2.4	5.2
<b>Цахилгаан ,дулааны эрчим хүч үйлдвэрлэлт, усан хангамж</b>	<b>522188.7</b>	<b>583009.8</b>	<b>25.1</b>	<b>20.9</b>
Цахилгаан, дулаан	402517.2	434028.0	19.4	15.6
Ус ариутгал, усан хангамж	119671.5	148981.8	5.8	5.3

**АЖ ҮЙЛДВЭРИЙН НИЙТ БҮТЭЭГДЭХҮҮН, оны үнээр, мян. төг**

2011.07.05

Аж үйлдвэрийн салбар	2010	2011	2011/2010 %
<b>Нийт дүн</b>	<b>2140771.1</b>	<b>2936099.8</b>	<b>137.2</b>
<b>Уул уурхай, олборлох аж үйлдвэр</b>	<b>296387.0</b>	<b>340459.5</b>	<b>114.9</b>
Нүүрс олборлолт	296387.0	340459.5	114.9
<b>Боловсруулах аж үйлдвэр</b>	<b>1321895.4</b>	<b>2012630.5</b>	<b>152.3</b>
Хүнсний бүтээгдэхүүн	976780.7	1373446.9	140.6
Оёдол	22165.0	28256.2	127.5
Гутал	15478.0	8150.1	52.7
Мод, модон эдлэл тавилга	220585.0	347471.7	157.5
Хэвлэх	11727.9	14257.6	121.6
Нүдний шил	15862.0	16148.0	101.8
Бусад	59296.8	224900.0	3.7 дахин
<b>Цахилгаан ,дулааны эрчим хүч үйлдвэрлэлт, усан хангамж</b>	<b>522488.7</b>	<b>583009.8</b>	<b>111.6</b>
Цахилгаан, дулаан,	402517.2	434028.0	107.8
Ус ариутгал, усан хангамж	119971.5	148981.8	124.2

Тайлбар: Эрчим хүчний үйлдвэрийн мэдээ дүнд ороогүй болно.

**ГОЛ НЭРИЙН БҮТЭЭГДЭХҮҮНИЙ ҮЙЛДВЭРЛЭЛТ**

Гол нэр төрлийн бүтээгдэхүүн	Хэмжих нэгж	2010	2011
Цахилгаан эрчим хүч	мян квт. цаг	91.2	93.6
Дулаан	мян г.кл	20.6	21.0
Нүүрс	мян.т	19.8	22.7
Зүсмэл материал	м3	2942.8	6037.9
Хиам	т	0.4	0.0
Гурил	т	8.5	8.7
Талх	т	224.8	233.5
Нарийн боов	т	342.1	318.3
Цэвэр ус, ундаа, жүүс	мян.л	27.2	521.2
Архи	мян.л	27.0	26.8
Тараг	мян.л	19.7	14.0
Ааруул	т	0.4	0.8



**ТЭЭВРИЙН САЛБАРЫН ҮЗҮҮЛЭЛТҮҮД**

2011.07.05

Тээврийн төрөл, үзүүлэлтүүд	2010 1-6	2011 1-6	2011/2010 %
<b>Авто замын тээвэр</b>			
Тээсэн ачаа, мян. т	9.2	9.4	102.2
Ачаа эргэлт ,мян. т км	2297.4	2306.2	100.4
Зорчигчдын тоо, мян. хүн. км	75.0	75.8	101.1
Зорчигч эргэлт, мян. хүн км	21622.5	22390.0	103.5
Тээврийн орлого, мян.төг / оны үнээр /	572619.5	583484.9	101.9

**ХОЛБООНЫ САЛБАРЫН ҮНДСЭН ҮЗҮҮЛЭЛТҮҮД**

2011.07.05

Үзүүлэлтүүд	2010 1-6	2011 1-6	2011/2010 %
Тарифын орлого, мян. төг	110450.4	110959.1	100.5
Үүнээс: Хүн амаас орсон орлого	25889.8	25100.0	96.9
Ажиллагсад	48	40	83.3
Телефон цэгийн тоо	1592	1112	69.8

**Барилга угсралт, их засварын ажлын мэдээ**

Нэр	Гүйцэтгэгч байгууллага	Төсөвт өртөг /мян.төг/	Гүйцэтгэл /мян.төг/
Тарагт сумын хүн эмнэлэгийн барилга	ӨВМТХ ХХК	300000.0	200000.0
ББ-Улаан сумын соёлын төвийн барилга	Эрхэс-Импэкс ХХК	140000.0	51000.0
Төгрөг сумын цаг уурын барилга	Эрч хүч хөгжил ХХК	46000.0	46000.0
Арвайхээр сумын ЗДТГ-ын их засвар	Харшийн гэгээ ХХК	90000.0	45000.0
Сант сумын соёлын төвийн барилга	Ган нэгдэл ХХК	100000.0	44000.0
Арвайхээр 20 айлын сууц	Цагаан бургалтай ХХК	850000.0	641540.0
Арвайхээр 30 айлын сууц	Цагаан бургалтай ХХК	950000.0	100000.0
Элсэн тасархай -XX чиглэлийн зам засвар	А33А-Хархорин	206368.0	206368.0
АО 301 чиглэлийн зам засвар	А33А-Өвөрхангай	72000.0	72000.0
Захын баруун талд 0.28 км авто зам	А33А-Өвөрхангай	70000.0	70000.0
<b>Дүн</b>		<b>2824368.0</b>	<b>1475908.0</b>

**ХЭРЭГЛЭЭНИЙ БАРАА ҮЙЛЧИЛГЭЭНИЙ ҮНИЙН ИНДЕКС**

**CONSUMER PRICE INDEX OF CERTAIN GOODS AND SERVICES**

<b>Үзүүлэлтүүд</b>	<b>Indicators</b>	<b>2011.06/2010.06</b>	<b>2011.06/2010.12</b>	<b>2011.06/2011.05</b>
Хүнсний бараа, ундаа ус	<i>Food and non-alcoholic beverages</i>	98.3	102.3	93.1
Согтууруулах ундаа тамхи	<i>Alcoholic beverages tobacco</i>	100.7	100.4	100
Гутал хувцас,бөс бараа	<i>Clothing footwear and cloth</i>	105.5	101.8	99.0
Орон сууц, ус цахилгаан түлш	<i>Housing water electricity and fuels</i>	100.9	100.9	100.4
Гэр ахуйн бараа	<i>Furnishings household equipment and tools</i>	106.3	106.1	103.8
Эм тариа, эмнэлгийн үйлчилгээ	<i>Health medical care and services</i>	95.4	95.4	100.0
Тээвэр	<i>Transport</i>	116.6	116.6	108.1
Холбооны хэрэгсэл, шуудангийн үйлчилгээ	<i>Communication</i>	100.0	100.0	100.0
Амралт чөлөөт цаг соёлын бараа үйлчилгээ	<i>Recreation and culture</i>	100.0	100.0	100.0
Боловсролын үйлчилгээ	<i>Education</i>	120.2	100.0	100.0
Бусад бараа үйлчилгээ	<i>Miscellaneous goods and services</i>	101	101	101
<b>ЕРӨНХИЙ ИНДЕКС</b>	<b>Index</b>	<b>102.9</b>	<b>102.9</b>	<b>97.6</b>

**ШИНЭЭР БИЙ БОЛСОН АЖЛЫН БАЙР**

Эдийн засгийн үйл ажиллагааны салбараар	Өссөн дүнгээр
<b>Бүгд</b>	<b>952</b>
ХАА, ан агнуур, ойн аж ахуй, загас агнуур	422
Уул уурхай, олборлох үйлдвэр	45
Боловсруулах үйлдвэр	75
Цахилгаан дулааны үйлдвэрлэл, усан хангамж	11
Барилга	128
Бөөний болон жижиглэн худалдаа, гэр ахуйн бараа засварлах үйлчилгээ	85
Зочид буудал, зоогийн газар	44
Тээвэр, агуулахын аж ахуйн холбоо	9
Санхүүгийн гүйлгээ хийх үйл ажиллагаа	9
Үл хөдлөх хөрөнгө, түрээс, бизнесийн бусад үйл ажиллагаа	1
Төрийн удирдлага, батлан хамгаалах, албан журмын даатгал	9
Боловсрол	18
Эрүүл мэнд, нийгмийн халамж	3
Нийгэм, бие хүнд үзүүлэх бусад үйлчилгээ	93

Хөдөлмөр Халамжийн Үйлчилгээний Хэлтсийн мэдээг үндэслэв

**АЖИЛГҮЙЧҮҮДИЙН МЭДЭЭ**

5/7/2011

Сумд	Бүртгэлтэй ажилгүйдүүд	Бүгдээс:Боловсролоор						
		Дээд	Тусгай дунд	йн анхан шатны	Бүрэн дунд	Бүрэн бус дунд	Бага	Боловсро лгүй
Баян-Өндөр	118	21	6	5	22	50	11	3
Бүрд	80	7	2	6	22	23	15	5
Батэлзий	76	8	4	8	21	21	12	2
ББ-Улаан	69	8	8	2	18	22	9	2
Баянгол	153	18	4	10	37	61	15	8
Гучин-Ус	83	10	2	1	18	31	16	5
Есөнзүйл	72	7	4	6	15	25	13	2
Өлзийт	82	9	2	5	21	28	13	4
ЗБ-Улаан	81	5	3	2	21	31	17	2
Богд	148	11	6	6	46	58	16	5
Нарийнтээл	148	17	8	5	51	43	21	3
Сант	117	12	6	11	33	35	15	5
Тарагт	127	18	7	5	25	42	25	5
Төгрөг	120	18	2	6	39	31	22	2
Уянга	263	32	9	8	95	81	30	8
Хайрхандулаан	130	32	6	5	42	27	15	3
Хужирт	238	36	18	12	51	79	33	9
Хархорин	450	62	16	11	151	153	44	13
Арвайхээр	1461	85	93	83	525	533	101	41
<b>ДҮН</b>	<b>4016</b>	<b>416</b>	<b>206</b>	<b>197</b>	<b>1253</b>	<b>1374</b>	<b>443</b>	<b>127</b>

**АЖИЛГҮЙДЛИЙН МЭДЭЭ**

	Бүгд	Үүнээс: Эмэгтэй
<b>1. Өмнөх сарын эцэст байсан ажилгүйдүүд</b>	3759	1936
<b>2. Тайлант сард нэмэгдсэн ажилгүйдүүд</b>	575	242
Үүнээс : Орон тооны цомхтголоос	7	4
Байгууллага татан буугдсанаас	2	1
Өөр газраас шилжиж ирсэн	2	2
Сургууль төгссөн	46	34
Цэргээс халагдсан	0	0
Мэргэжлийн ажил олдохгүйгээс	4	3
Цалин багатайгаас	2	1
Бусад	512	197
<b>3. Ажилгүйдүүдээс тайлант сард ажилд орсон</b>	169	43
Үүнээс : Улсын үйлдвэрийн газар	76	15
Төрийн болон төсөвт байгууллага	37	7
Нөхөрлөл, компани	11	
Хоршоо		
Бусад	45	21
<b>4. Тайлант сард ажилгүйдүүдийн бүртгэлээс хасагдсан</b>	149	67
<b>5. Тайлант сарын эцэст байгаа ажилгүйдүүд</b>	4016	2068
Үүнээс: Урьд нь ажил хийж байсан	3019	1543
Анх удаа ажил эрж байгаа	997	525
<b>6. Тайлант сарын эцэст байгаа ажилгүйдүүд насны бүлгээр</b>		
16-24	835	401
25-34	1336	741
35-44	1127	613
45-60	718	313

ХЭАлбаны мэдээг үндэслэв.

**ЭРҮҮЛ МЭНД  
HEALTH**

. ТӨРӨЛТ, ЭХ ХҮҮХДИЙН ЭНДЭГДЛИЙН ТОО

Хугацаа Periods	Амаржсан эх Number of mothers delivered	Амьд төрсөн хүүхэд Live births	Төрөхийн улмаас эндсэн эх Maternal deaths	1хүртэл насандаа эндсэн хүүхэд Infant deaths under age of 1 year	1-5 хүртэл насны эндсэн хүүхэд Infant deaths at age of 1-5 years
2009	1483	1488	1	30	4
2010	1390	1387		48	5
2011	1209	1206	3	29	8

. ТӨРӨЛТ, ЭХ ХҮҮХЭДИЙН ЭНДЭГДЛИЙН ТОО,сумдаар  
NUMBER OF BIRTHS, MATERNAL AND INFANT DEATHS, by soums

Сум	Амаржсан эх Number of mothers delivered	Амьд төрсөн хүүхэд Live births	Төрөхийн улмаас эндсэн эх Maternal deaths	1хүртэл насандаа эндсэн хүүхэд Infant deaths under age of 1 year	1-5 хүртэл насны эндсэн хүүхэд Infant deaths at age of 1-5 years
ББ-Улаан	9	9			
Бат-Өлзий	53	51		2	
Баянгол	5	5			1
Баян-Өндөр	6	6			
Богд	6	6		2	
Бүрд	13	13		1	1
Гучин-Ус	6	6			
Есөнзүйл	10	10		2	
ЗБ-Улаан	16	15			1
Нарийнтээл	22	21			
Өлзийт	7	7			
Сант	17	17			1
Тарагт	3	3			
Төгрөг	14	14		1	
Уянга	66	66	1	1	
Хайрхандулаан	17	17		1	
Хархорин	116	117		3	
Хужирт	58	57			1
Арвайхээр	765	766	2	16	3
<b>Дүн Total</b>	<b>1209</b>	<b>1206</b>	<b>3</b>	<b>29</b>	<b>8</b>



**Х.1 БҮРТГЭГДСЭН ХЭРГИЙН ТОО, төрлөөр**  
**NUMBER OF OFFENCES COMMITTED, by soums**

6/7/2011

Хэргийн төрөл	2009	2010	2011	Type of offences
Бүртгэгдсэн хэрэг- Бүгд	206	180	234	Offences-Total
-Бусдын амийг хорлосон	2	4	4	-Man slaughter
-Хүчингийн хэрэг	5	4	4	-Rape
-Танхайн хэрэг	17	14	12	-Indecent assault
-Хулгай	84	53	79	-Theft
-Хөдөлгөөний аюулгүй байдлын эсрэг хэрэг	12	14	24	-Crimes against safety of traffic movement
-Иргэний эрүүл мэндийн эсрэг хэрэг	59	60	59	-Offences against the health of individuals
-Бусад	12	18	31	Other
Гэмт хэргийн улмаас учирсан хохирол Total amount of damage caused by offences				
Гэмтэж бэртсэн хүн	85	64	86	Number of injured people
Нас барсан хүн	31	34		Number of died people
Нийт хохирол/сая.төг/	142.4	216.4	160.4	Total amount of damage /mln.tog/
Нөхөн төлүүлсэн/сая.төг/	92.4	107.2	82.4	Peimbursed /mln.tog/

**Х.3 БҮРТГЭСЭН ХЭРЭГТ ХОЛБОГДСОН СЭЖИГТЭН,ЯЛЛАГДАГЧДЫН ТОО**  
**NUMBER OF**  
**OFFENDERS**

Хэрэгт холбогдсон сэжигтэн, яллагдагчид	2009	2010	2011	Number of offenders
Бүгд	234	195	215	Total
Хэрэг үйлдэхдээ:				Crime committed by:
-Бүлэглэсэн	46	62	77	-Group of people
-Согтуу байсан	78	87	72	-Drunk people
Эрүүлжүүлэгдсэн хүн	624	659	990	Number of restored



**Х.2. БҮРТГЭГДСЭН ХЭРГИЙН ТОО,сумдаар**  
**NUMBER OF OFFENCES COMMITTED,by soums**

Сумд	2009	2010	2011	Soums
Баян-Өндөр	3	4	4	<i>Bayan-Under</i>
Бүрд	3	5	6	<i>Burd</i>
Баянгол	3	1	7	<i>Bayangol</i>
Бат-Өлзий	23	19	19	<i>Bat-Ulzii</i>
ББ-Улаан		5		<i>BB-Ulaan</i>
Гучин-Ус	3	5	3	<i>Guchin-Us</i>
Есөнзүйл	6	3	3	<i>Esenzuil</i>
Өлзийт	2	4	2	<i>Ulziit</i>
ЗБ-Улаан	5	5	9	<i>ZB-Ulaan</i>
Богд	4	3	4	<i>Bogd</i>
Нарийнтээл	2	2	6	<i>Nariinteel</i>
Сант	5	2	5	<i>Sant</i>
Тарагт	6	5	7	<i>Taragt</i>
Төгрөг	4	5	6	<i>Tugrug</i>
Уянга	21	14	20	<i>Uyanga</i>
Хайрхандулаан	3	4	4	<i>Hairhandulaan</i>
Хужирт	16	10	8	<i>Hujirt</i>
Хархорин	35	24	32	<i>Harhorin</i>
Арвайхээр	62	60	89	<i>Arvaiheer</i>
<b>Дүн</b>	<b>206</b>	<b>180</b>	<b>234</b>	<b>Total</b>