

# АЙМГИЙН ЭДИЙН ЗАСАГ, НИЙГМИЙН БАЙДАЛ (2013 ОНЫ ЭХНИЙ 09 САРЫН БАЙДЛААР)

## I. ТӨСӨВ:

### Төсвийн орлого

Улсын төвлөрсөн төсвийн шилжүүлэг дэмжлэгийг оруулан тооцсоноор эхний 09 сард аймгийн төсөвт 56812.8 сая төгрөгийн орлого орохоос 56820.9 сая төгрөгийн орлого орж төлөвлөгөөний биелэлт 100.0 хувьтай байна.

Улсын төсвийн шилжүүлэг дэмжлэгийг оруулахгүйгээр аймаг өөрөө 4621.8 сая төгрөгийн орлого бүрдүүлэхээс 5152.9 сая төгрөгийн орлогыг оруулжээ.

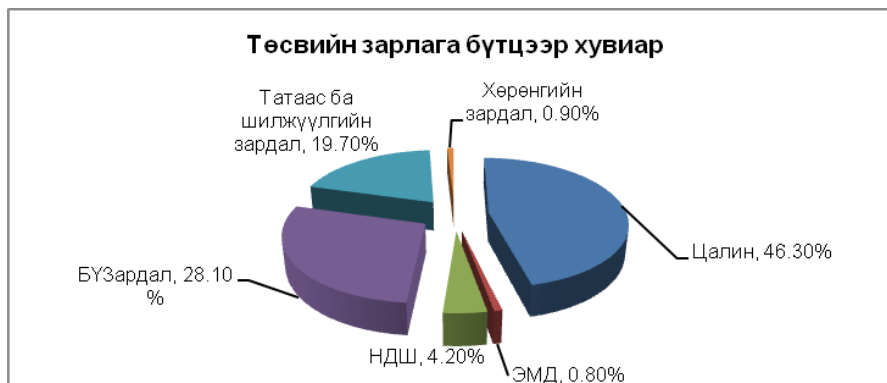
Аймгийн төсвийн орлогын 90.9 хувийг тусламжийн орлогоор, 6.3 хувийг орлогын албан татвараар, 0.2 хувийг өмчийн татвараар, 1.1 хувийг бусад албан татвараар, 0.6 хувийг татварын бус орлогоор, 0.9 хувийг тусгай зориулалтын орлогоор бүрдүүлж байна.



### Төсвийн зарлага

Орон нутгийн төсвийн байгууллагуудын дүнгээр 43140.5 сая төгрөгийг урсгал зардалд зарцуулжээ.

Нийт зарлагын 46.3 хувийг цалин хөлс, 4.2 хувийг НДШ, 0.8 хувийг ЭМД, 28.1 хувийг бараа үйлчилгээний бусад зардал, 19.7 хувийг татаас ба шилжүүлэг, 0.9 хувийг хөрөнгийн зардал тус тус эзэлж байна.



### Өглөг, авлага

Эхний 09 сарын байдлаар орон нутгийн төсвийн байгууллагууд 327.0 сая төгрөгийн өртэй байна.

Өглөгийн 8.7 хувийг түлш халаалтын зардал, 15.5 хувийг тээврийн зардал, 12.5 хувийг цалин, 7.8 хувийг нийгмийн даатгалын шимтгэлийн зардал, 5.8 хувийг хоолны зардал, 6.4 хувийг эмийн зардал, 41.0 хувийг бусад зардал тус тус эзэлж байна. Тухайн сард шинээр үүссэн өглөг 182.9 сая төгрөг буюу нийт өглөгийн 55.9 хувийг эзэлж байна.

## II. АРИЛЖААНЫ БАНК.

Манай аймагт 2013 онд арилжааны 5 банкны салбар аж ахуйн нэгж, байгууллага, иргэдэд үйлчилгээ үзүүлж байна. Арилжааны банкны салбаруудаас аж ахуйн нэгж байгууллага, иргэдэд олгосон нийт зээлийн өрийн үлдэгдэл эхний 09 сард 112935.4 сая төгрөг болж, 58.8 хувь нь ХААН банк, 24.0 хувь нь Төрийн банк, 0.6 хувь нь Капитал банк, 16.6 хувь нь Хас банк-д ногдож

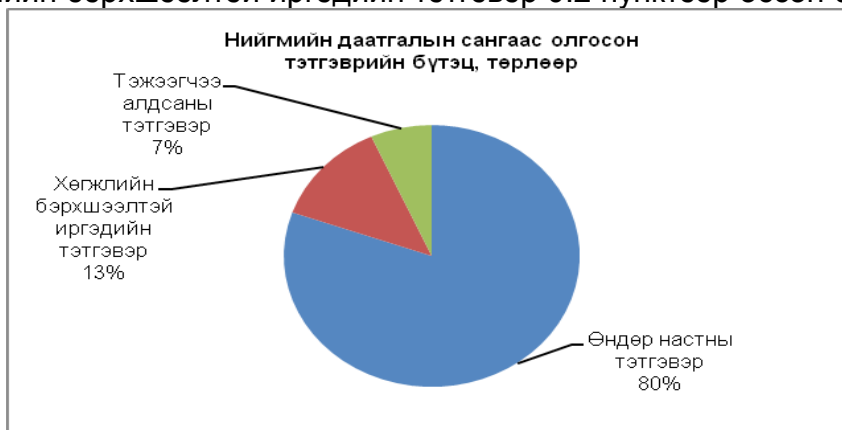
байна. Зээлийн өрийн үлдэгдлийн 65.9 хувийг 2013 оны эхний 09 сард олгосон зээл эзэлж байна. Нийт зээлийн 0.3 хувь нь хугацаа хэтэрсэн зээл байна. Аж ахуйн нэгж байгууллага, иргэдээс 47297.5 сая төгрөгийн эргэн төлөлт хийгдсэн байна.

Байгууллага, иргэдийн хугацаатай ба хугацаагүй хадгаламж 47487.1 сая төгрөг болж өмнөх оны мөн үеийнхээс 10739.5 сая төгрөг буюу 29.2 хувиар өссөн байна.

### III. НИЙГМИЙН ДААТГАЛ, НИЙГМИЙН ХАЛАМЖ:

#### Нийгмийн даатгал

Нийгмийн даатгалын сангийн орлого 29335.4 сая төгрөг, зарлага 24098.9 сая төгрөг болж, өмнөх оны мөн үеийнхээс орлого 6357.0 сая төгрөг буюу 27.7 хувиар, зарлага 2291.7 сая төгрөг буюу 10.5 хувиар тус тус өссөн байна. Нийгмийн даатгалын сайн дурын орлого 783.4 сая төгрөг болж өмнөх оны мөн үеийнхээс 170.7 сая төгрөг буюу 27.8 хувиар, эрүүл мэндийн сангийн орлого 596.8 сая төгрөг буюу 35.8 хувиар өсчээ. Нийгмийн даатгалын сангаас олгосон тэтгэврийн хэмжээ 21454.1 сая төгрөг болсны 80.4 хувийг өндөр настны, 12.9 хувийг хөгжлийн бэрхшээлтэй иргэдийн, 6.7 хувийг тэжээгчээ алдсаны тэтгэвэр эзэлж байгаа нь өмнөх оны мөн үеийнхтэй харьцуулахад тэжээгчээ алдсаны тэтгэвэр 0.1 пунктээр, өндөр настны тэтгэвэр 0.1 пунктээр буурч, хөгжлийн бэрхшээлтэй иргэдийн тэтгэвэр 0.2 пунктээр өссөн байна.



Аймгийн хэмжээнд 12323 хүнд тэтгэвэр олгосны дотор өндөр насны тэтгэврийг 9232 хүнд, хөгжлийн бэрхшээлтэй иргэдийн тэтгэврийг 1898 хүнд, тэжээгчээ алдсаны тэтгэврийг 934 хүнд тус тус олгожээ.

Эхний 09 сард 1844 хүнд 789.8 сая. төгрөгийн тэтгэмж олгосон нь өмнөх оны мөн үеийнхээс тэтгэмж авагчдын тоо 247 хүнээр буюу 15.5 хувиар өсч, олгосон тэтгэмжийн хэмжээ 225.7 сая төгрөгөөр буюу 40.0 хувиар өссөн байна.

Эмнэлэгийн санхүүжилтэд 1682.3 сая төгрөг олгосон нь өмнөх оны мөн үеийнхээс 284.0 сая төгрөг буюу 14.9 хувиар буурч, ажилгүйдлийн тэтгэмж 120.1 сая төгрөг буюу 3.3 дахин өсчээ.

#### Нийгмийн халамж:

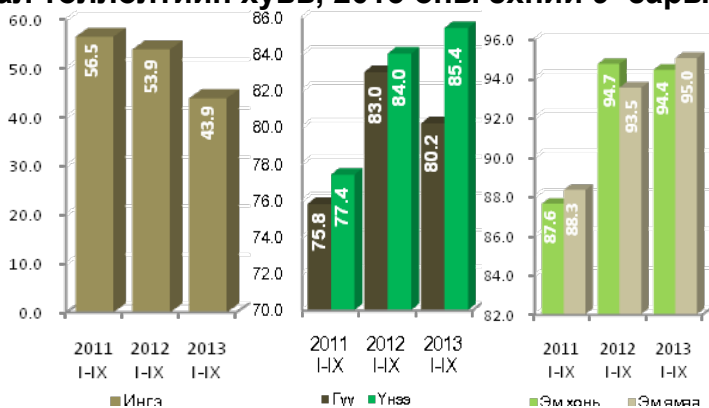
Эхний 09 сард нийгмийн халамжийн сангаас /давхардсан тоогоор/ 30840 хүнд 7172.0 сая төгрөгийн тэтгэвэр, тэтгэмж олгосон бөгөөд өмнөх оны мөн үеийнхээс тэтгэвэр, тэтгэмж авагчдын тоо 4411 хүнээр буюу 16.7 хувиар, олгосон тэтгэвэр, тэтгэмжийн хэмжээ 2480.3 сая.төгрөг буюу 52.8 хувиар өссөн байна. Нийгмийн халамжийн тэтгэвэр тэтгэмж авагчдын 9.2 хувь нь халамжийн тэтгэвэр авагчид, 3.2 хувь нь хөгжлийн бэрхшээлтэй иргэнийг асарч буй иргэд, 4.4 хувь нь ахмад настанг асарч буй иргэд, 0.2 хувь нь алдар цолтой ахмадууд, 31.4 хувь нь алдарт эхийн одонтой эхчүүд, 14.9 хувь нь жирэмсэн болон нярай хөхүүл хүүхэдтэй эхчүүд байна. Нийгмийн халамжийн сангаас 7172.0 сая.төгрөгийн тэтгэвэр тэтгэмж олгосны 2255.4 сая.төгрөг буюу 31.4 хувийг халамжийн тэтгэвэрт, 1026.4 сая төгрөг буюу 14.3 хувийг жирэмсэн болон нярай, хөхүүл хүүхэдтэй эхчүүдэд, 57.1 сая төгрөг буюу 0.8 хувийг алдар цолтой ахмадуудад, 458.6 сая төгрөг буюу 6.4 хувийг ахмад настанг асарч буй иргэдэд, 342.0 сая төгрөг буюу 4.8 хувийг хөгжлийн бэрхшээлтэй иргэнийг асарч буй иргэдэд тус тус олгожээ.

### IV. ХӨДӨӨ АЖ АХУЙ:

Аймгийн хэмжээгээр 2012 оны эцэст төллөх насны нийт 1190.5 мянган эх мал тоологдсон. 2013 оны эхний 9 сарын байдлаар 1113.0 мянган мал буюу оны эхэнд тоологдсон нийт эх

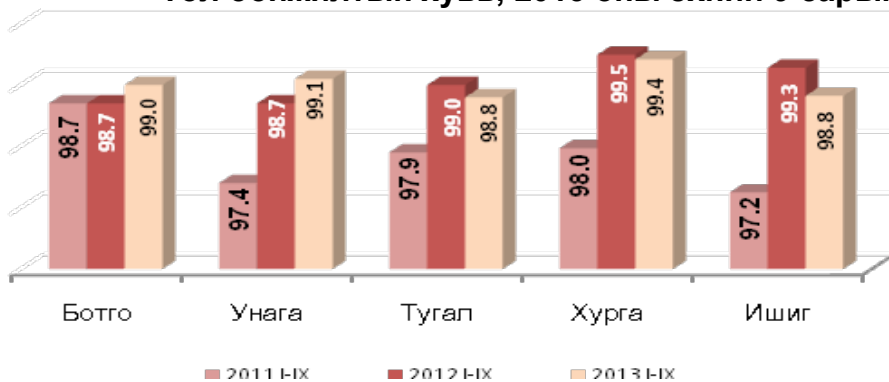
малын 93.5 хувь нь төллөсөн байна. Урд оны мөн үед 901.5 мянган мал буюу оны эхний нийт эх малын мөн 93.0 хувь нь төллөөд байсан байна. Ингэний 43.9 хувь, гүүний 80.2 хувь, үнээний 85.4 хувь, эм хонины 94.4 хувь, эм ямааны 95.0 хувь нь төллөжээ.

### Мал төллөлтийн хувь, 2013 оны эхний 9 сарын байдлаар



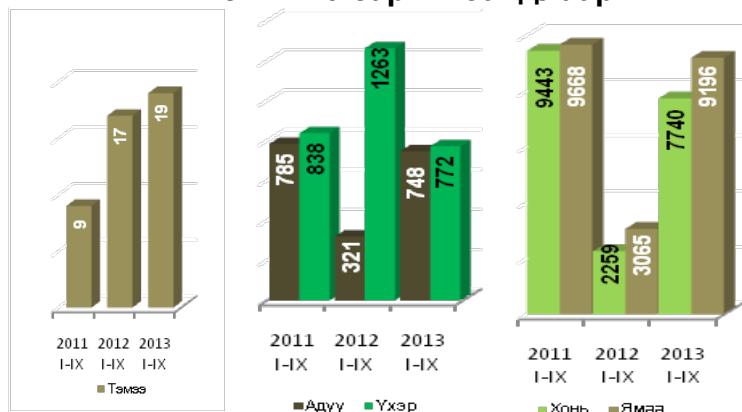
Гарсан төлийн 99.1 хувь буюу 1111.4 мянган төл бойжиж байна. Өмнөх оны мөн үед гарсан төлийн 99.3 хувь буюу 900.4 мянган төл бойжиж байсан байна.

### Төл бойжилтын хувь, 2013 оны эхний 9 сарын байдлаар



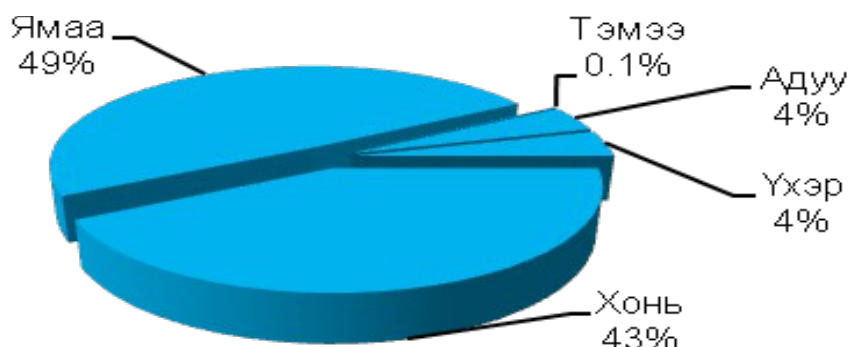
Аймгийн хэмжээгээр 2013 оны эхний 9 сарын байдлаар 19 тэмээ, 748 адуу, 772 үхэр, 7740 хонь, 9196 ямаа буюу оны эхэнд тоологдсон нийт малын 0.62 хувьтай тэнцэх 18475 том мал зүй бусаар хорогдоод байна.

### Зүй бусаар хорогдсон том мал, 2012 оны эхний 9 сарын байдлаар



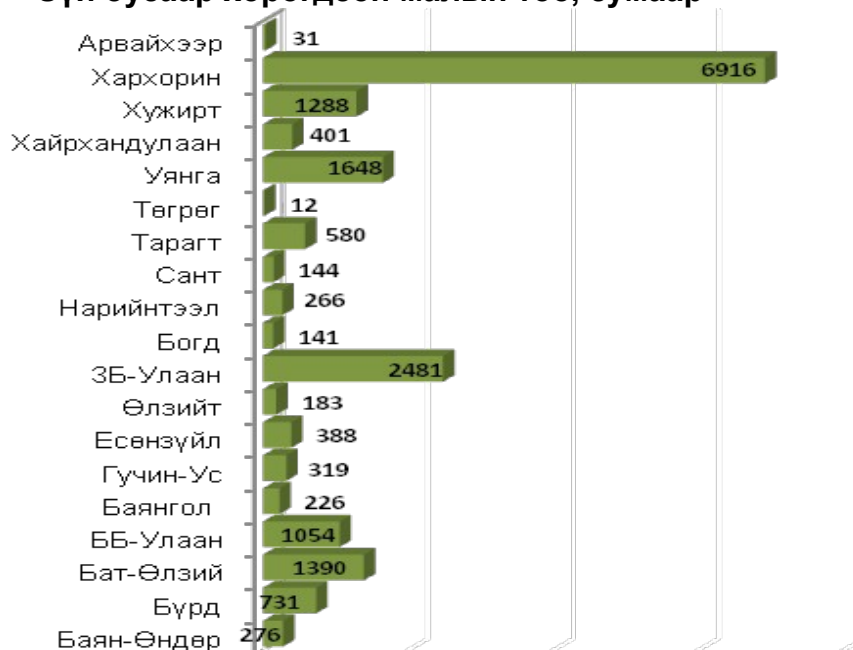
Нийт хорогдсон малын 0.1 хувийг тэмээ, 4.0 хувийг адуу, 4.2 хувийг үхэр, 41.9 хувийг хонь, 49.8 хувийг ямаа эзэлж байна.

### Зүй бусаар хорогдсон том малын бүтэц, төрлөөр



2013 оны эхний 9 сарын байдлаар Баян-Өндөр суманд 276 толгой мал буюу оны эхний нийт малын 0.1 хувь, Бүрд суманд 731 толгой мал буюу оны эхэнд тоологдсон нийт малын 0.3 хувь, Бат-Өлзий суманд 1390 толгой мал буюу оны эхэнд тоологдсон малын 1.0 хувь, Баруунбаян-улаан суманд 1054 толгой мал буюу оны эхэнд тоологдсон малын 0.7 хувь, Баянгол суманд 226 толгой мал буюу оны эхэнд тоологдсон малын 0.13 хувь, Гучин-Ус суманд 319 толгой мал буюу оны эхэнд тоологдсон малын 0.3 хувь, Есөнзүйл суманд 388 толгой мал буюу оны эхэнд тоологдсон малын 0.3 хувь, Өлзийт суманд 183 толгой мал буюу оны эхэнд тоологдсон малын 0.14 хувь, Зүүнбаян-Улаан суманд 2481 толгой мал буюу оны эхэнд тоологдсон малын 2.5 хувь, Богд суманд 141 толгой мал буюу оны эхэнд тоологдсон нийт малын 0.06 хувь, Нарийн тээл суманд 266 толгой мал буюу оны эхэнд тоологдсон малын 0.2 хувь, Сант суманд 144 толгой мал буюу оны эхэнд тоологдсон малын 0.12 хувь, Тарагт суманд 580 толгой мал буюу оны эхэнд тоологдсон малын 0.53 хувь, Төгрөг суманд 12 толгой мал, Уянга суманд 1648 толгой мал буюу оны эхэнд тоологдсон малын 0.9 хувь, Хайрхандулаан суманд 401 толгой мал буюу оны эхэнд тоологдсон малын 0.22 хувь, Хужирт суманд 1288 толгой мал буюу оны эхэнд тоологдсон малын 0.9 хувь, Хархорин суманд 6916 толгой мал буюу оны эхэнд тоологдсон нийт малын 3.6 хувь, Арвайхээр суманд 31 толгой мал тус тус зүй бусаар хорогдсон байна.

### Зүй бусаар хорогдсон малын тоо, сумаар



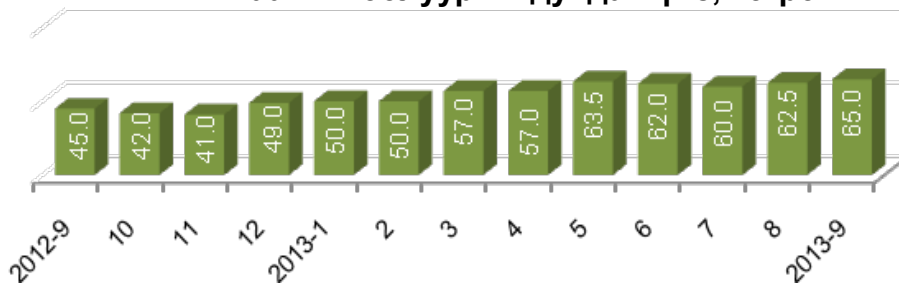
Аймгийн хэмжээнд 2013 оны эхний 9 сард өвчнөөр 978 толгой мал хорогдсон ба энэ нь Бат-Өлзий суманд 321 толгой мал, Баруунбаян-Улаан суманд 9 толгой мал, Гучин-ус суманд 37 толгой мал, Есөнзүйл суманд 65 толгой мал, Төгрөг суманд 2 толгой мал, Уянга суманд 281 толгой мал, Хайрхандулаан суманд 19 толгой мал, Хужирт суманд 225 толгой мал, Хархорин

суманд 17 толгой мал, Арвайхээр суманд 2 толгой мал тус тус хорогдоод байна. Урд оны мөн үед өвчнөөр 167 толгой мал хорогдсон байжээ.

Зүй бусаар хорогдсон том мал дотор хээлтэгчийн хорогдол эхний 9 сарын байдлаар 3120 толгой байгаа ба оны эхний нийт хээлтэгчийн 0.2 хувь нь хорогдоод байна. Нийт хорогдсон том малын 16.9 хувь нь хээлтэгч мал байна.

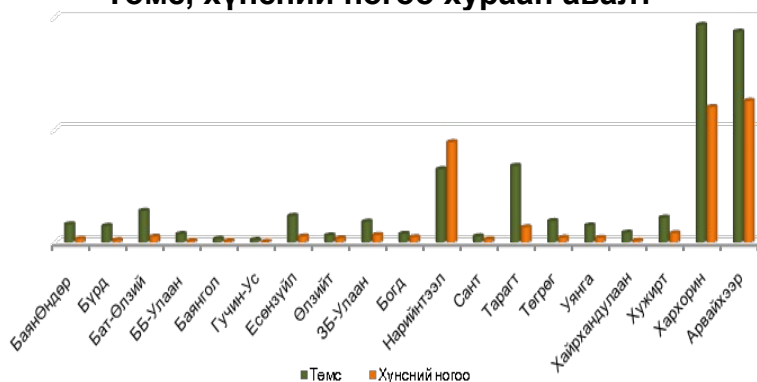
Аймгийн түүхий эдийн захад ямааны ноолуур 65000 төгрөг, тэмээний шир 15000 төгрөг, адууны шир 30000 төгрөг, үхрийн шир 1.8-2.3 метр урттай нь 30000 төгрөг, 2.3 метрээс дээш урттай нь 35000 төгрөг, хонины нэхий 12000 төгрөг /өлөн гэдэс ороогүй үнэ/, ямааны ноолууртай арьс 6000 төгрөгийн үнэ ханштай байна. Өнгөрсөн оны мөн үетэй зэрэгцүүлэхэд хонины арьсны үнэ 84.6 хувиар, ямааны ноолуурын үнэ 44.4 хувиар, үхрийн ширний үнэ урд оноос том нь 40.0 хувь, жижиг нь 50.0 хувиар тус тус өссөн, ямааны арьсны үнэ өнгөрсөн жилийн мөн үеийнхээс 20.0 хувиар өссөн байна.

### Ямааны ноолуурын дундаж үнэ, төгрөг



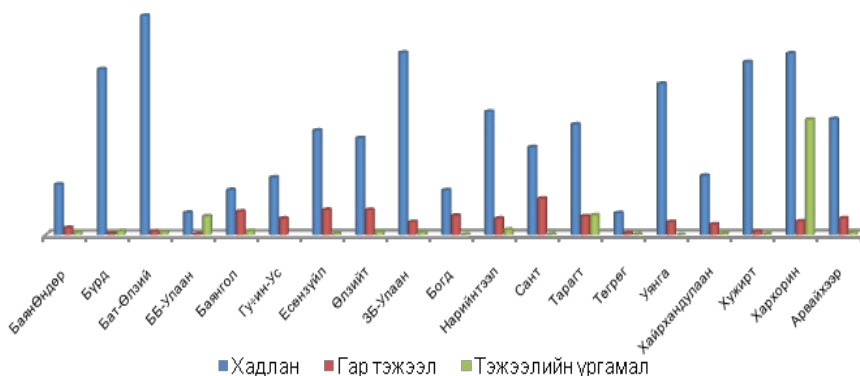
Аймгийн хэмжээнд 1631.2 га-д үр тариа, 330.3 га-д төмс, 163.6 га-д хүнсний ногоо тариалсан нь өмнөх онтой харьцуулахад үр тариа 1134.8 га-гаар бага, төмс 3.0 га-гаар илүү, хүнсний ногоо 4.1 га-гаар мөн илүү тариалсан. Ургац хураалтын хувьд үр тариа хураалт 221.2 га-с 216.3 тн, төмс 299.2 га-с 3552.8 тн, хүнсний ногоо 153.2 га-с 2010.7 тн ургац хураагаад байна. Малын тэжээл 774.3 га-д тариалсан ба хураалт 2579.3 тн байна. 9 сарын 30-ны байдлаар 27938.1 тн хадлан, 3706.5 тн гар тэжээл бэлтгээд байна.

### Төмс, хүнсний ногоо хураан авалт



### Малын тэжээл

#### бэлтгэлт



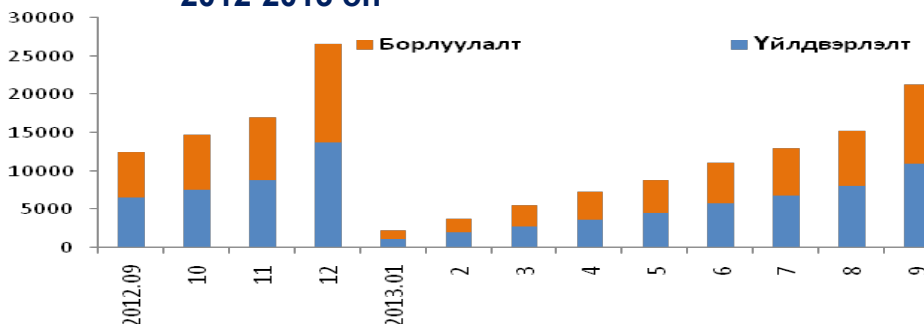
### V. АЖ ҮЙЛДВЭР

Үйлдвэрийн газрууд оны үнээр эхний 9 сард 11015.2 сая төгрөгийн бүтээгдэхүүн үйлдвэрлэж 10329.8 сая төгрөгийн борлуулалтын орлоготой ажилласан нь өнгөрсөн оны мөн үеэс бүтээгдэхүүний үйлдвэрлэл 67.8 хувиар, борлуулалтын орлого 75.9 хувиар өссөн байна.

Энэхүү өсөлтөд нүүрс олборлолт, цэвэр ус, талх, нарийн боов, гурил, хэрчсэн гурил, сүү, сүүн бүтээгдэхүүн үйлдвэрлэл, гутал, оёдол, модон эдлэл, барилгын материал зэрэг үндсэн нэр төрлийн бүтээгдэхүүний үйлдвэрлэл 8,9 хувиас 2,2 дахин нэмэгдсэн нь голлон нөлөөлжээ. Харин архи, зайрмаг үйлдвэрлэл 20,0-35.8 хувиар буурсан байна.

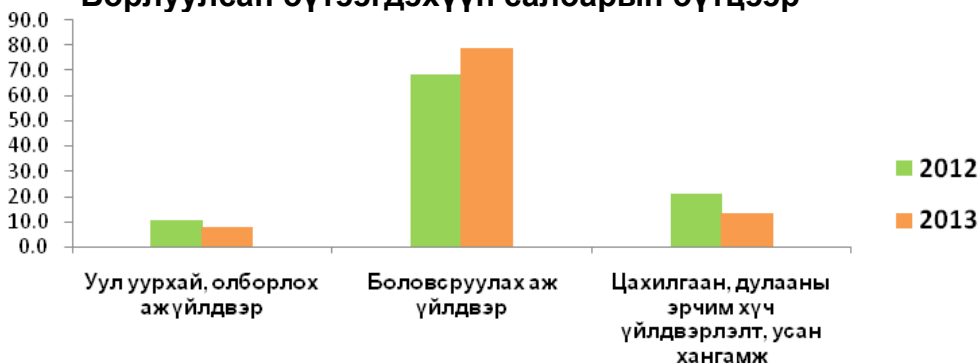
Үйлдвэрлэл явуулсан цэг салбарыг мэдээнд нэмж хамруулсан нь аж үйлдвэрийн салбарын нийт бүтээгдэхүүний өсөлтөд зохих хэмжээгээр нөлөөллөө.

### Үйлдвэрлэлт, борлуулалт, тэрбум төгрөг 2012-2013 он



Аж үйлдвэрийн салбарын борлуулсан бүтээгдэхүүнээс нүүрсний борлуулалт 807,9 сая төгрөг, хүнсний бүтээгдэхүүн борлуулалт 5113,2 сая төгрөг, оёдолынх 237,5 сая. төгрөг, гутлынх 195,6 сая.төгрөг, мод, модон эдлэл, тавилгын борлуулалт 843,9 сая.төгрөг, бусад бүтээгдэхүүний борлуулалт 1748,3 сая төгрөг, цахилгаан, дулааны эрчим хүч үйлдвэрлэлт, усан хангамжийнх 1383,4 сая төгрөгт хүрч, өмнөх оны мөн үеийнхээс нийт борлуулалтад нүүрс олборлолт 2,8 пунктээр, цахилгаан, дулааны эрчим хүч үйлдвэрлэлт, усан хангамжийн борлуулалт 7,6 пунктээр, модон эдлэл, тавилгынх 6,2 пунктээр буурч, хүнсний бүтээгдэхүүн борлуулалт 6,9 пунктээр, оёдолынх 0,4 пунктээр, гутлынх 0,8 пунктээр, бусад бүтээгдэхүүн борлуулалтынх 8,5 пунктээр өсчээ.

### Борлуулсан бүтээгдэхүүн салбарын бүтцээр

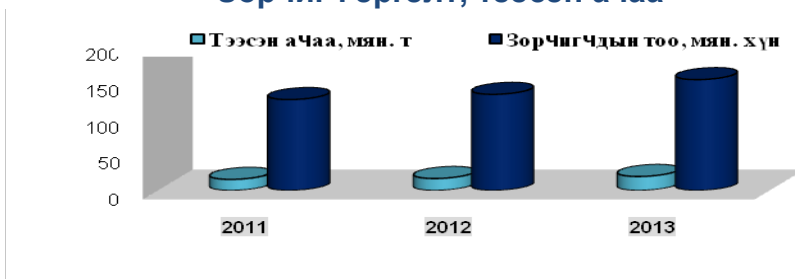


## VI. ХОЛБОО, ТЭЭВЭР, ХУДАЛДАА:

### Тээвэр

Авто замын тээврээр 2013 оны эхний 9 сард давхардсан тоогоор 152,6 мянган зорчигч зорчиж, 19,2 мян. тн ачаа тээвэрлэсэн нь өмнөх оны мөн үеийнхээс зорчигчдын тоо 20,3 мян. хүн буюу 15,3 хувь, тээсэн ачаа 2.8 мян.тн буюу 17,1 хувиар өсчээ.

### Зорчигч эргэлт, тээсэн ачаа





Тээсэн ачаа, зорчигчдын тоо өссөнөөр авто замын тээврийн салбарын орлого 2013 оны эхний 9 сард 1253.4 сая төгрөгт хүрч, өмнөх оны мөн үеийнхээс 209.5 сая төгрөг буюу 20.1 хувиар өсчээ.

### Холбоо

Холбооны тарифын орлого өмнөх оны мөн үеийнхтэй харьцуулахад 19.2 хувиар өсч 377.5 сая төгрөг болсоны дотор хүн амаас орсон орлого 18.9 хувиар өсч 125.2 сая төгрөгт хүрсэн байна. Телефон цэгийн тоо 1012 байгаа нь урьд оны мөн үеийнхээс 43-аар буурсан байна

## VII. ХЭРЭГЛЭЭНИЙ БАРАА ҮЙЛЧИЛГЭЭНИЙ ҮНЭ:

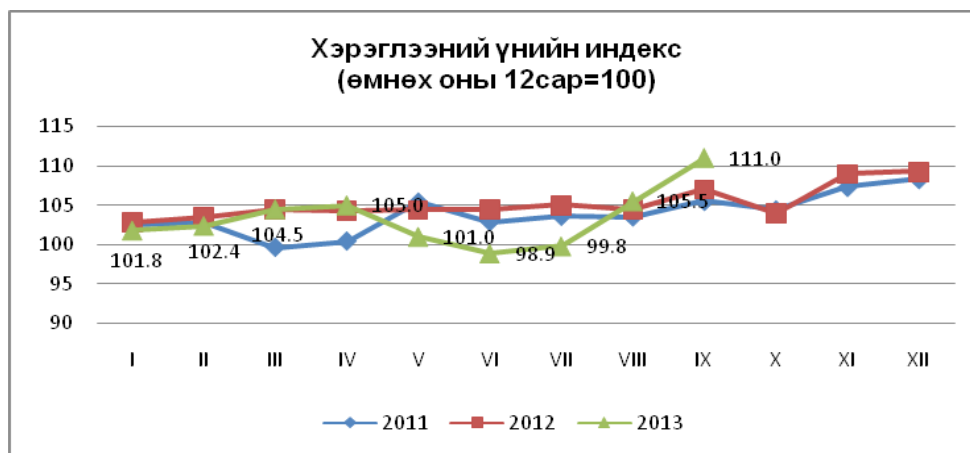
Сар бүрийн 15-21 ний байдлаар хүн амын өргөн хэрэглээний 12 бүлгийн 213 нэрийн барааны үнийн өөрчлөлтийг судалж түүний үндсэн дээр инфляцыг тооцдог.

2013 оны 09 дүгээр сард бараа үйлчилгээний үнэ тариф өмнөх сарыхаас 5.2 хувиар өсч, өнгөрсөн оны мөн үеийхээс 13.4 хувиар, 2010 оны 12-р сарынхаас 31.8 хувиар тус тус өссөн байна.

Өнгөрсөн 08 дугаар сартай зэрэгцүүлэхэд хэрэглээний сагсанд авсан 213 нэрийн бараа үйлчилгээний үнэ тарифын 26.8 хувийх нь үнэ өсч, 3.3 хувийх нь буурч, 69.9 хувийх нь үнэ тогтвортой байлаа.

Энэ сард өмнөх сарынхаас хонины ястай махны үнэ 3.3 хувиар, үхрийн цул махны үнэ 8.2 хувиар, ямааны ястай махны үнэ 5.2 хувиар, үхрийн ястай махны үнэ 12.5 хувиар, манжин 23.1 хувиар, байцаа 16.7 хувиар, сонгино 13.3 хувиар буурч, адууны ястай махны үнэ 6.0 хувиар, цувдайны үнэ 33.3 хувиар, цагаан будааны үнэ 22.2 хувиар, шар будааны үнэ 5.6 хувиар, шар тосны үнэ 6.3 хувиар, маслоны үнэ 11.1 хувиар, алим мандарин 7.1 хувиар, улаанлоольны үнэ 11.1 хувиар, зөөлөн чихэрний үнэ 6.3 хувиар, шоколадны үнэ 6.7 хувиар, компотны үнэ 6.0 хувиар, бохьны үнэ 11.1 хувиар, архины үнэ 7.7 хувиар, аймгийн үйлдвэрийн архины үнэ 4.0 хувиар, тамхины үнэ 11.1 хувиар, биеийн тамирын хувцасны үнэ 12.5 хувиар, модон авдарны үнэ 11.1 хувиар, модон ор 10.0 хувиар, бэлэн хувцасны үнэ 3.6-25.0 хувиар тус тус өссөн байна.

Харин өмнөх оны мөн үетэй зэрэгцүүлэхэд 53.0 хувийх нь буюу 113 нэрийн бараа үйлчилгээний үнэ тариф өсч, 2.8 хувийх нь үнэ буурч, 44.1 хувийх нь үнэ тогтвортой байна. Өнгөрсөн оны мөн үеийнхээс сүү, аарц, гурил, будаа, хүнсний ногоо, ааруул, тамхи, архи, дотуур, гадуур хувцас, гутал, гэр ахуйн хэрэгсэл, жимс, жимсгэнэ, бүх төрлийн мах, бензин, цэвэр усны үнэ, зэргийн үнэ 3.1 хувиас-81.1 хувиар нэмэгдсэн байна.



## VIII. НИЙТ БАРАА ГҮЙЛГЭЭ:

Аймгийн хэмжээнд 2013 оны эхний 9 сард 34567.7 сая төгрөгийн бараа гүйлгээ хийсэн нь өмнөх оны мөн үеийнхээс 6332.7 сая төгрөг буюу 22.4 хувиар өссөн байна.

Бараа гүйлгээний орлого өмнөх оны мөн үеийнхээс 22.4 хувиар өсөхөд барааны дэлгүүрийнх 40.1 хувиар, хүнсний дэлгүүрийнх 12.3 хувиар, авто сэлбэгийнх 13.6 хувиар, барилгын материалынх 35.3 хувиар, авто засварын газрынх 11.4 хувиар, шатахуун борлуулалтынх 26.5 эм борлуулалтынх 5.1 хувиар өссөн нь нөлөөлжээ.

Бараа гүйлгээний орлогын 5.2 хувийг барааны дэлгүүр 24.9 хувийг хүнсний дэлгүүр, 2.9 хувийг авто сэлбэгийн дэлгүүр, 1.5 хувийг барилгын материалын дэлгүүр, 2.0 хувийг ресторан

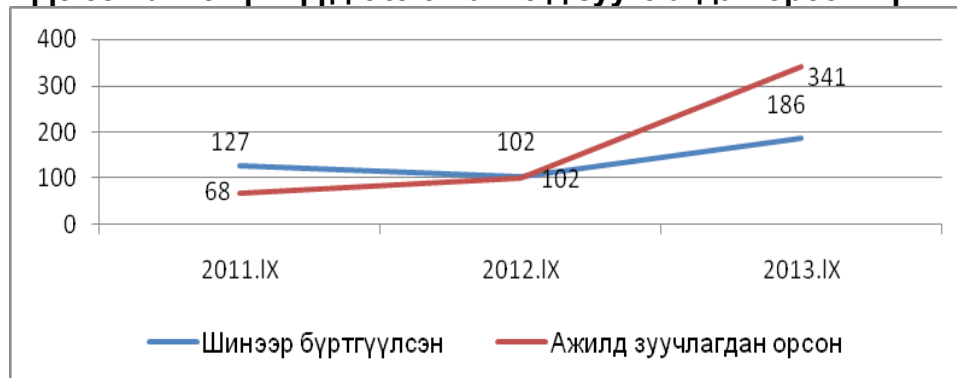
бар, 2.0 хувийг цайны газар, 0.2 хувийг түүц 4.4 хувийг контейнер, 2.1 хувийг авто засварын газар, 52.0 хувийг шатахуун борлуулалт, 2.8 хувийг эм борлуулалтын орлого эзэлж байна.

### IX.АЖИЛГҮЙЧҮҮД:

Аймгийн ХХҮХ-т бүртгэлтэй ажил идэвхтэй хайж байгаа ажилгүй иргэдийн тоо 1048 болж, өмнөх оны мөн үеийнхээс 1298 хүнээр буюу 2.2 дахин буурчээ. 09 сард ажилгүй 186 иргэн шинээр бүртгүүлж, бүртгэлтэй ажилгүй байсан 341 иргэн ажилд зуучлагдан орж, 820 иргэн ажил идэвхтэй хайхгүй байгаа шалтгаанаар бүртгэлээс хасагдсан байна.Аймгийн хэмжээнд бүртгэлтэй ажилгүй иргэдийн 635 буюу 60.6 хувь нь 15-34 насны залуучууд байна. Бүртгэлтэй ажилгүй иргэдийн 19.6 хувь нь дээд, 5.0 хувь нь тусгай дунд, 5.2 хувь нь мэргэжлийн анхан шатны, 37.4 хувь нь бүрэн дунд, 21.3 хувь нь бүрэн бус дунд, 10.3 хувь нь бага, 1.2 хувь нь боловсролгүй хүмүүс байна.

Бүртгэлтэй ажилгүй иргэдийг боловсролын түвшингээр нь өмнөх оны мөн үеийнхтэй харьцуулахад дээд боловсролтой иргэдийн тоо 2.8 пунктээр, боловсролгүй иргэдийн тоо 0.6 пунктээр, мэргэжлийн анхан шатны боловсролтой иргэдийн тоо 1.5 пунктээр, тусгай дунд боловсролтой иргэдийн тоо 2.2 пунктээр буурч, бүрэн бус дунд боловсролтой иргэдийн тоо 0.2 пунктээр, бүрэн дунд 6.0 пунктээр, бага боловсролтой иргэдийн тоо 0.9 пунктээр тус тус өссөн байна.Ажилд зуучлагдан орсон иргэдийн тоо 9 сард 341 болжээ.Ажилд зуучлагдан орсон нийт иргэдийн 28.1 хувь нь төрийн төсөвт байгууллагад, 57.5 хувь нь нөхөрлөл компанид, 14.4 хувь нь хоршоонд оржээ.

#### Шинээр бүртгүүлсэн ажилгүйчүүд болон ажилд зуучлагдан орсон хүний тоо



### X.АЖЛЫН ШИНЭ БАЙР:

Аймгийн хэмжээнд 09 сарын байдлаар 1575 ажлын байр шинээр бий болжээ.

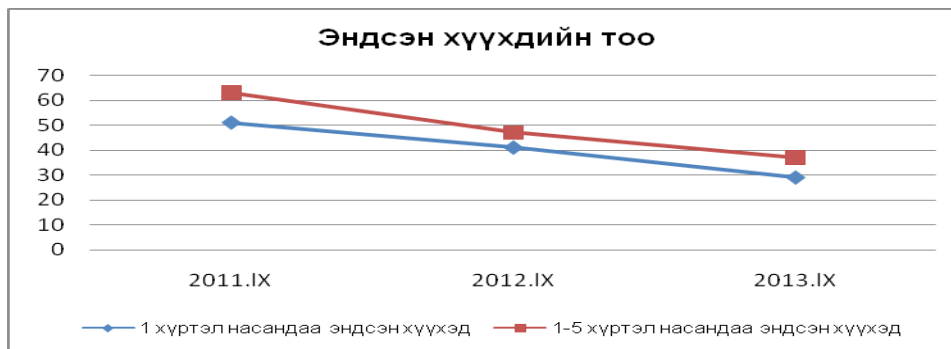
Ажлын байрны 23.1 хувь нь ХАА-н салбарт, 24.2 хувь нь боловсруулах үйлдвэрт, 21.5 хувь нь барилгын салбарт, 8.3 хувь нь худалдааны салбарт, 22.9 хувь нь бусад салбарт бий болжээ.Ажлын байрны 32.7 хувь нь аймгийн төвд 67.3 хувь нь сумдад бий болжээ. Шинээр бий болсон ажлын байрны 32.7 хувь нь Арвайхээр суманд, 11.4 хувь нь Уянга суманд, 4.6 хувь нь Сант суманд, 3.3 хувь нь Баянгол суманд, 9.8 хувь нь Батөлзий суманд, 2.9 хувь нь Нарийнтээл суманд, 7.4 хувь нь Хархорин суманд, 27.9 хувь нь бусад сумдад бий болжээ.Ажилд орсон нийт хүмүүсийн 44.8 хувь буюу 705 нь эмэгтэйчүүд байна.

### XI.ЭРҮҮЛ МЭНД:

Аймгийн хэмжээнд эхний 09 сард 2115 эх амаржиж, өмнөх оны мөн үеийнхээс 171 эхээр буюу 8.8 хувь, төрсөн хүүхдийн тоо(амьд төрөлтөөр) 2115 болж, 166 хүүхэд буюу 8.5 хувиар өссөн байна.

Нэг хүртэлх насандаа 29 хүүхэд эндэж өмнөх оны мөн үеийнхээс 12 хүүхдээр буюу 29.3 хувиар буурсан байна.





Халдварт өвчнөөр эхний 09 сард 1075 хүн өвчилж өмнөх оны мөн үеийнхээс 377 хүнээр буюу 54.0 хувиар өссөний дотор гахайн хавдраар өвчлөгчдийн тоо 496 хүнээр буюу 3.5 дахин, салхин цэцгээр өвчлөгчдийн тоо 59 хүнээр буюу 2.9 дахин, тэмбүүгээр өвчлөгчдийн тоо 33 хүнээр буюу 60.0 хувиар, сүрьеэгээр өвчлөгчдийн тоо 7 хүнээр буюу 12.9 хувиар, заг хүйтнээр өвчлөгчдийн тоо 2 хүнээр буюу 16.7 хувиар өсчээ.

Вируст гепатитаар өвчлөгчдийн тоо 134 хүнээр буюу 2.3 дахин, трихоминазаар өвчлөгчдийн тоо 39 хүнээр буурчээ.

Халдварт өвчин өмнөх оны мөн үеийнхээс Баян-Өндөр суманд 12 хүнээр, Хархорин суманд 34 хүн буюу 2.2 дахин, Арвайхээр суманд 406 хүн буюу 2.1 дахин, Хужирт суманд 26 хүн буюу 2.3 дахин, Гучинус суманд 13 хүнээр буюу 2.8 дахин, Хайрхандулаан суманд 20 хүнээр буюу 2.0 дахин, Төгрөг суманд 5 хүнээр буюу 2.0 дахин, Сант суманд 4 хүнээр буюу 26.7 хувиар, Бүрд суманд 7 хүнээр буюу 3.2 дахин өсч, Бат-Өлзий суманд 13 хүнээр буюу 3.6 дахин, Богд суманд 35 хүнээр буюу 3.6 дахин, Тарагт суманд 17 хүнээр буюу 2.4 дахин буурчээ.

Арвайхээр суманд гахайн хавдраар 563 хүн, Хархорин суманд 26 хүн, Тарагт суманд 3 хүн, Төгрөг суманд 2 хүн, Баянгол суманд 12 хүн, Гучин ус суманд 15 хүн, ЗБУлаан суманд 8 хүн, Хайрхандулаан суманд 16 хүн, Хужирт суманд 14 хүн, Нарийнтээл суманд 25 хүн, Сант суманд 1 хүн, Бүрд суманд 8 хүн, Есөнзүйл суманд 3 хүн, Баянгол суманд 12 хүн, Богд суманд 2 хүн, Өлзийт суманд 1 хүн, Уянга суманд 1 хүн, тус тус өвчилжээ.



## ХИЙГЭМТ ХЭРЭГ:

Аймгийн хэмжээнд 09 сард 392 гэмт хэрэг бүртгэгдсэн нь өмнөх оны мөн үеийнхээс 20 гэмт хэргээр буюу 4.9 хувиар буурсан байна. Бүртгэгдсэн гэмт хэргийн 63.5 хувь нь сумдад, 36.5 хувь нь аймгийн төвд бүртгэгджээ.

Хүүхэд оролцсон гэмт хэрэг өмнөх оны мөн үеийнхээс 8 хүүхдээр буюу 33.4 хувиар буурсан байна. Хулгайлах гэмт хэргийн 51.4 хувийг хувийн өмчийн хулгай, 38.5 хувийг малын хулгай, 10.1 хувийг мототцикийн хулгай тус тус эзэлж байна.

Бүртгэгдсэн гэмт хэрэг өмнөх оны мөн үеийнхээс Хужирт суманд 20.0 хувиар, Богд суманд 2.5 дахин, Гучин ус суманд 66.7 хувиар, Есөнзүйл суманд 80.0 хувиар, Өлзийт суманд 3.5 дахин, Уянга суманд 33.3 хувиар, Арвайхээр суманд 3.6 хувиар, Хайрхандулаан суманд 55.5 хувиар өсч, Баян-Өндөр суманд 22.2 хувиар, Сант суманд 2.4 дахин, Тарагт суманд 2.5 дахин, Хархорин суманд 36.6 хувиар, Нарийнтээл суманд 40.0 хувиар тус тус буурсан байна.

Гэмт хэрэгт холбогдсон 418 сэжигтэн, яллагдагчийн 225 хүн буюу 53.8 хувь нь 18-35 хүртэл насных, 173 хүн буюу 41.1 хувь нь 35-аас дээш насных, 20 хүн буюу 4.8 хувь нь 17 хүртэлх насныхан байна. Гэмт хэрэгт холбогдсон сэжигтэн, яллагдагчдын 1.9 хувь нь оюутан, 13.1 хувь нь хувиараа хөдөлмөр эрхлэгчид, 25.6 хувь нь малчин, 41.6 хувь нь ажилгүй иргэд байна.

Түр саатуулсан тээврийн хэрэгсэл 3218 болж өмнөх оны мөн үеийнхээс 270 тээврийн хэрэгслээр буюу 7.8 хувиар, авто машин жолоодох эрхээ хасуулсан жолооч 74 хүнээр буюу 22.0 хувиар буурсан байна. Бүртгэгдсэн гэмт хэргийн 17.6 хувь нь гудамж талбайд үйлдэгдсэн байна. Нийт хэргийн 33.4 хувь нь согтуугаар, 25.7 хувь нь бүлэглэн үйлдсэн хэргүүд эзэлж байна.

Гудамж талбайд үйлдэгдсэн гэмт хэрэг өмнөх оны мөн үеийнхээс 2.1 дахин өсч, согтуугаар үйлдэгдсэн гэмт хэрэг 6.4 хувиар, бүлэглэн үйлдсэн гэмт хэрэг 12.2 хувиар буурчээ.

Гэмт хэргийн улмаас 486.4 сая төгрөгийн хохирол учирсан нь өмнөх оны мөн үеийнхээс 13.2 сая төгрөг буюу 2.8 хувиар өсчээ. Нийт хохирлын 64.7 хувь буюу 314.9 сая төгрөгийг нөхөн төлүүлсэн байна.

Гэмт хэргийн улмаас 72 хүн нас баржээ. Үүний 26.4 хувь нь хөдөлгөөний аюулгүй байдлын эсрэг гэмт хэргийн улмаас, 62.5 хувь нь золгүй учирлаар, 11.1 хувь нь бусдын гарт амь үрэгдсэн байна. Эмэгтэйчүүд оролцсон гэмт хэрэг өмнөх оны мөн үеийнхээс 18.5 хувиар өсчээ.

Аймгийн хэмжээнд 09 сард 1154 хүн эрүүлжүүлэгдэж, 378 хүн баривчлагдсан нь өмнөх оны мөн үеийнхээс эрүүлжүүлэгдсэн хүний тоо 91 буюу 8.6 хувиар, баривчлагдсан хүний тоо 58 буюу 18.1 хувиар өссөн байна.



СТАТИСТИКИЙН ХЭЛТЭС

ҮНДСЭН ҮЗҮҮЛЭЛТҮҮД

MAIN INDICATORS

6/10/2013

Үзүүлэлтүүд	/Indicators/	Хэмжих нэгж /Unit/	2011	2012	2013	2013/ 2012%
Төсвийн орлого revenue/	/budget	сая.төг mln.tog	3643.4	3489.8	5152.9	147.7
Төсвийн зарлага expenditure/	/Budget	сая.төг mln.tog	27790.1	40139.8	43140.6	107.5
Зээлийн өрийн үлдэгдэл debts/	/Remainder of loan	сая.төг mln.tog	58343.3	78795.7	112935	143.3
Үүнээс: хугацаа хэтэрсэн outstanding debts/	/whom:	сая.төг mln.tog	178.5	231.8	337.1	145.4
Хадгаламж	/Deposits/	сая.төг mln.tog	30948.7	36747.6	47487.1	129.2
Төллөсөн хээлтэгч	/Breeding stock/	мян.тол /thous.heads/	811.7	901.5	1113	123.5
Бойжсон төл young animals/	/rearing of	мян.тол /thous.heads/	794.2	900.4	1111.4	123.4
Том малын зүй бус хорогдол animals/	/Losses of adult	мян.тол /thous.heads/	20.7	6.9	18.4	266.7
Ургац хураалт /total crops / :						
Үр тариа /Cereals/		га/ hectare	1144.0	127.6	216.3	169.5
Төмс/Potatoes/		га/ hectare	2683.8	3341.8	3552.8	106.3
Хүнсний ногоо/Vegetable/		га/ hectare	1557.0	1960.2	2010.7	102.6
Байгалийн хадлан /gross hay harvest/		тн /tn/	21630.2	24641.4	27938.1	113.4
Гар тэжээл / hand made fodder/		тн /tn/	3360.8	3617.4	3706.5	102.5
Аж үйлдвэрийн НБ industrial outрут/	/Gross	сая.төг mln.mog	4501.5	6563.6	11015.1	167.8
Борлуулсан бүтээгдэхүүн production/	/Sold	сая.төг mln.tog	3850.1	5869.3	10329.8	176.0
Тээсэн ачаа	/Carried freight/	мян.тн /thous.tn	15.2	16.4	19.2	117.1
Зорчигч эргэлт turnover/	/Passenger	мян.хүн.км /thouspass.km/	35278	37176.3	43236.4	116.3
Холбооны орлого communication/	/Revenue of	сая.төг mln.tog	193.7	228.4	377.5	165.3
Телефон цэг telephones/	/Number of	тоо/number/	1074	1055	1012	95.9
Ажилгүйчүүд /Unemployment/		хүн/people/	3843	2346	1048	44.7
Халдварт өвчнөөр өвчлөгчид infectious disease cases/	/number of	хүн/people/	1001	698	1075	154.0
1 хүртэл насандаа эндсэн хүүхэд at age of 1 years/	/infant deaths	хүн/people/	51	41	29	70.7
Бүртгэгдсэн хэрэг/Offences/		тоо/number/	348	412	392	95.1
Хэрэгт холбогдогсад /Offenders/		хүн/people/	314	399	418	104.8

**1.ТӨСӨВ**

**BUDJET**

**I.1 АЙМГИЙН ТӨСВИЙН ОРЛОГО,оны үнээр,мян.төг**

*STATE BUDGET REVENUE OF AIMAG, at current prices, thous.tog*

Төсвийн орлого	2012		2013		Budget revenue
	гүйц	төл	гүйц	төл	
Татварын орлого	3293541.6	4493936.6	4812643.4		Tax revenue
Орлогын албан татвар	1944925.0	3829616.9	3604765.9		-Individuals
- Өмчийн татвар	90331.8	90617.3	146081.6		-Property tax
- Бусад татвар	896985.5	207742.4	619675.7		-Other tax
Татварын бус орлого	166546.4	127889	340215.8		Non-tax revenue
Хөрөнгийн орлого	29689.4	0	67		Capital revenue
<b>Дүн</b>	<b>3489777</b>	<b>4621825.6</b>	<b>5152926.2</b>		<b>Total</b>
Орлогын эх үүсвэр					
Улсын төсвөөс авсан санхүүгийн дэмжлэг		9787300.0	9787300.0		-Corporate tax
Тусгай зориулалтын шилжүүлгээс		26636224.6	26636224.6		
Аймаг нийслэлээс авсан санхүүгийн дэмжлэг		11412216.3	11243289.3		-Value added tax
Сум дүүргээс авсан тэгшитгэл		4355301.1	4001224.5		- Excise tax
<b>Дүн</b>	<b>0.0</b>	<b>52191042</b>	<b>51668038</b>		<b>Total</b>

**I.1 АЙМГИЙН ТӨСВИЙН ЗАРЛАГА,оны үнээр,мян.төг**

*STATE BUDGET EXPENDITURE OF AIMAG, at current prices, thous.tog*

Төсвийн зарлага	2012		2013		Budget expenditure
	гүйц	төл	гүйц	төл	
-Цалин хөлс	24106513	20897642	19961873		-Wages&salaries
-Нийгмийн даатгалын шимтгэл	1928375	1929651.2	1814206.3		-Social security contribution
-Эрүүл мэндийн даатгал	503341.5	368698.8	358802.8		-Health insurance
-Бараа үйлчилгээний бусад зардал	8764047	15600503	12119101.8		-Goods and services expenses
Татаас ба шилжүүлэг	3314505	8952791.9	8485834.3		-Subsidie & transfers
-Хөрөнгө оруулалт	1523076	386993.4	400769.4		-Investment
<b>НИЙТ ЗАРДАЛ</b>	<b>40139857</b>	<b>48136280.1</b>	<b>43140587.6</b>		<b>TOTAL EXPENDITURE</b>

06-Oct-13

СЭЗТСХ-ийн мэдээг үндэслэв.

1.2 ТӨСВИЙН ОРЛОГО, ЗАРЛАГА сумаар, оны үнээр, мян.төг  
 BUDGET REVENUE, EXPENDITURE ,by soum , at current prices , thous.tog

Сум	Орлого Revenue			Зарлага Expenditure		
	2013			2013		
	төл	гүйц	%	төл	гүйц	%
Баян-Өндөр	65243.0	68027.3	104.3	1357060.1	1316238.6	97.0
Бүрд	66228.1	63511.8	95.9	1099266.3	1085764.2	98.8
Бат-Өлзий	179196	207236.9	115.6	2272755.2	2165641.3	95.3
ББ-Улаан	59070.6	71495.3	121.0	1369273.1	1047984.1	76.5
Баянгол	79692.2	68464.6	85.9	1253959.5	1248484.8	99.6
Гучин-Ус	61759.1	58270	94.4	1210745.0	1011703.5	83.6
Есөнзүйл	59655.2	62689.6	105.1	1241924.8	1146125.6	92.3
Өлзийт	47145.8	53495	113.5	1078382.0	922081.9	85.5
ЗБ-Улаан	62569.4	81142.3	129.7	1062581.6	1098229.0	103.4
Богд	102995.1	99730.4	96.8	1579120.2	1649551.0	104.5
Нарийнтээл	100069.9	99724.9	99.7	1616727.7	1395674.8	86.3
Сант	72124.2	71020.5	98.5	1276912.8	1189040.1	93.1
Тарагт	65628.7	62999.6	96.0	1173047.0	1098400.8	93.6
Төгрөг	57937	63144.9	109.0	1238965.5	1186262.5	95.7
Уянга	245352.6	435550.3	177.5	2895778.4	2656432.7	91.7
Хайрхандулаан	60022.4	56066.7	93.4	1208386.9	1135228.5	93.9
Хужирт	224117.8	280131.8	125.0	2356090.7	2166227.0	91.9
Хархорин	593790.5	663924.4	111.8	3740227.2	3601263.4	96.3
Арвайхээр	2305228	2291300	99.4	8110620.1	7649638.5	94.3
Сум дүн Soum total	4507825.6	4857926.2	107.8	37141824.1	34769972	93.6
Аймгийн шууд	114000.0	295000	258.8	10994456.0	8370615.3	76.1
Аймаг дүн Aimag total	4621825.6	5152926.2	111.5	48136280.1	43140587.6	89.6

07-Oct-13

СЭЗТСХ-ийн мэдээг үндэслэв.





	Нийт өглөг	Үүнээс:							
		ажиллагсдад олгох цалин	Нийгмийн даатгалын шимтгэл	хураамж/Эрүүл мэндийн даатгалын	Гэрэл цахилгаан	Тулш халаалт	Тээвэр	Шуудан холбоо	
Эхний үлдэгдэл	<b>218548.8</b>	5504.1	31589	0	717.8	5743.1	35209.5	98.2	
Тухайн сард төлөгдсөн өглөг	<b>74439.3</b>	33520.2	7248.9	0	225	2000	9623.9	89.7	
Тухайн сард шинээр үүсэн өглөг	<b>182909.8</b>	19485.9	1262.4	0	6426	24656.5	25212.4	0	
Эцсийн үлдэгдэл	<b>327019.3</b>	41049.8	25572.5	0	6918.8	28399.6	50798	8.5	
өглөг Үүсэн хугацаа	31-60 өдөр	<b>269721.8</b>	37489.7	23046	0	6918.8	28399.6	25601.7	8.5
	61-120 өдөр	<b>52026.8</b>	3560.1	1286.4	0		0	23810.3	0
	121 өдрөөс дээш	<b>5270.7</b>	0	1240.1	0	0	0	1386	0

**БАНКНЫ КАССЫН ОРЛОГО, ЗАРЛАГА /мян.төг/**

д/д	Үзүүлэлтүүд	Indicators	ХААН банк	Төрийн банк	ХАС банк	К
1	Монгол банкнаас арилжааны банкуудад хийсэн зузаатгал		10966036.0	2529836.0	1540186.0	19
2	Банкны кассын орлого		50884750.0	28172002.4	37102206.4	37
3	Монгол банкинд гүйлгээнээс орсон татаас		24752030.0	312650.0	2886200.0	99
4	Банкны кассын зарлага		38181096.0	27541244.3	37092308	37
5	Зээлийн өрийн бүх үлдэгдэл		66470133.0	27082129.5	18687728.4	69
6	Үүнээс: Хугацаа хэтэрсэн зээл		231639.0	28145.2	77345.6	
7	Байгууллага, иргэдийн хувийн хадгаламж		26622367.0	11179081.1	7468214.5	53
8	Дүн		218108051.0	96845088.5	104854188.9	9

**Нийгмийн даатгалын сангуудын зарцуулалтын мэдээ**

Үзүүлэлтүүд	Өссөн дүнгээр
	мян.төг

1	Нийгмийн даатгалын сангуудын нийт орлого				Төлөвлөгөө	27104207.4		
					Гүйцэтгэл	29335405.7		
					Хувь	108.2		
	Орлого	Үүнээс	Төсвийн дотац			Төлөвлөгөө	17961813.3	
						Гүйцэтгэл	17961813.3	
						Хувь	100.0	
			НДШ-ийн орлого			Төлөвлөгөө	9142394.1	
						Гүйцэтгэл	11373592.5	
						Хувь	124.4	
		Үүнээс	Нийгмийн даатгалын сайн дурын орлого			Төлөвлөгөө	412332.5	
						Гүйцэтгэл	783426.2	
						Хувь	190.0	
			Үүнээс	ЭМД-ын сангийн орлого			Төлөвлөгөө	2016230.0
							Гүйцэтгэл	2260255.8
							Хувь	112.1
Үүнээс	ЭМД-ын хураамж			Төлөвлөгөө	101270.0			
				Гүйцэтгэл	195127.6			
				Хувь	192.7			
2	Зарлага	Тэтгэвэр			Хүний тоо	12323		
					Олгосон нь	21454116.9		
		Үүнээс	Өндөр настны			Хүний тоо	9232	
						Олгосон нь	17254216.6	
			ХБИргэдийн			Хүний тоо	1898	
						Олгосон нь	2756490.9	
		Тэжээгчээ алдсаны			Хүний тоо	934		
					Олгосон нь	1443409.4		
		Тэтгэмж			Хүний тоо	1844		
					Олгосон нь	789852.3		
		Эмнэлгийн санхүүжилт			Олговол зохих нь	1682312.1		
					Олгосон нь	1682312.1		
		Ажилгүйдлийн тэтгэмжид олгосон			Хүний тоо	191		
					Олгосон нь	172668.2		
		3	НДШ-ийн авлага				Бүгд	61553.3
						үүнээс	аж ахуйн нэгж	39899.7
							төсвийн	21653.6

НДХ-ийн мэдээг үндэслэв.

### НДС-уудын зарцуулалтын мэдээ /сумдаар/

Сум	НДШимтгэлийн орлого	Зарлага			
		Тэтгэвэр	Тэтгэмж	Эмнэлгийн санхүүжилт	Ажилгүйдлийн тэтгэмж

	Төлөвлөгөө	Гүйцэтгэл	Хувь	Хүний тоо	Олгосон	Хүний тоо	Олгосон	Олговол зохио	Олгосон	Хүний тоо	Олгосон
БаянӨндөр	175910.9	241848.6	137.5	524	879828.7	34	15164.2			6	70
Бүрд	153157.3	204706.6	133.7	369	610501.8	25	12494.7			4	33
БатӨлзий	276079.8	395754.1	143.3	536	891457	57	30317.6			2	10
ББ-Улаан	150540.7	185084.8	122.9	243	398453.2	18	11558.4			4	46
Баянгол	200381.2	236227.4	117.9	385	622388.6	41	25831.5			6	27
Гучин-Ус	143759.0	170897.1	118.9	200	329441.3	18	20563.7			2	20
Есөнзүйл	167635.4	182908.0	101.9	398	660847.3	29	10984.6			9	49
Өлзийт	137669.0	182893.7	132.9	321	524118.6	21	9771.9			14	104
ЗБ-Улаан	156389.4	202592.1	116.9	417	661387.9	23	12193.1			7	78
Богд	211586.7	290189.9	95.7	378	645694.5	35	20070.4			8	87
Нарийнтээл	259199.1	328817.4	112.0	309	583016.8	27	15748.6			6	48
Сант	189091.8	244242.4	173.9	447	708608.2	38	19169.3			8	110
Тарагт	147673.6	171294.6	165.4	304	497380.2	30	21153.7			8	79
Төгрөг	150465.4	191738.1	113.8	245	414906.5	29	15253.8			7	73
Уянга	433860.1	524651.7	44.2	724	1178831.2	73	30633.2			7	88
Х-дулаан	183039.6	227348.0	286.6	351	571781.6	28	11138.5			9	97
Хужирт	494120.6	601993.3	46.0	922	1618129.3	172	84903.8			12	37
Хархорин	1236279.0	1438453.4	48.7	1847	3338011.5	244	110940.3	409977.2	409977.2	31	287
Арвайхээр	4275555.5	5351951.2	33.6	3367	6319332.7	698	311305.4	1272334.9	1272334.9	42	387
Дүн	9142394.1	11373592.4	124.4	12287	21454116.9	1640	789196.7	1682312.1	1682312.1	192	1720

### НИЙГМИЙН ХАЛАМЖИЙН ТЭТГЭВЭР, ТЭТГЭМЖ, ХӨНГӨЛӨЛТИЙН МЭДЭЭ

Үзүүлэлт	Хамрагдсан хүн	Дүн
<b>зарлага</b>	<b>30840</b>	<b>7172034.2</b>
<b>Халамжийн тэтгэвэр</b>	<b>2835</b>	<b>2255467.5</b>
<b>Нөхцөлт мөнгөн тэтгэмж</b>	<b>2809</b>	<b>983945.2</b>
Ахмад настныг асарч буй иргэнд НМТ	1346	458566.2

ХБ-тэй иргэнийг асарч буй иргэнд НМТ	987	342028.0
Бүтэн өнчин хүүхэд үрчилж авсны тэтгэмж	113	39628.8
Бусад	16	6200.2
16 хүртэлх насны байнгын асаргаа шаардлагатай хүүхдэд олгох мөнгөн тэтгэмж	347	137522.0
<b>Олон нийтийн оролцоонд түшиглэсэн халамжийн үйлчилгээ</b>	<b>797</b>	<b>41926.6</b>
<b>Нийгмийн халамжийн дэмжлэг туслалцаа шаардлагатай иргэнд үзүүлэх НМТ</b>	<b>2152.0</b>	<b>534680.0</b>
3 хүртэл насны ихэр хүүхдэд жилд 1 удаа Байнгын асаргаа шаардлагатай иргэнд улиралд нэг удаа	8	2220.0
3 ба түүнээс дээш тооны хүүхэдтэй өрх толгойлсон эх эцэгт олгосонӨрх толгойлсон	1912	272680.0
2 ихэр төрүүлж эсэн мэнд өсгөж байгаа өрх, иргэнд олгох тэтгэмж	91	10680.0
18 нас хүрээгүй байхдаа бүтэн өнчин болсон иргэнд олгосон	104	208000.0
Гэнэтийн аюулын улмаас орон гэргүй болсон өрх	24	26900.0
Бусад	8	8200.0
<b>Ахмад настанд нийгмийн хамгаалалын тухай хуулийн дагуу олгогдож байгаа 1 удаагийн хөнгөлөлт тусламж</b>	<b>6865</b>	<b>226303.3</b>
<b>ХБИргэний нийгмийн хамгааллын тухай хуулийн дагуу олгогдож байгаа хөнгөлөлт тусламж</b>	<b>673</b>	<b>89184.7</b>
<b>Хүн амын хөгжлийг дэмжих чиглэлийн улсын төсвийн санхүүжилтийн гүйцэтгэл</b>	<b>14362</b>	<b>2438081</b>
Жирэмсэн болон нярай хөхүүл хүүхэдтэй эхчүүдийн мөнгөн тэтгэмж	4612	1026393.6
Алдарт эхийн одонтой эхчүүдэд олгосон тусламж	9698	1354549.8
Алдар цолтой ахмадуудад үзүүлсэн хөнгөлөлт тусламж	52	57138.0
МУ-ын болон Хөдөлмөрийн баатар,ардын ба гавьяат цолтнуудад олгосон нэмэгдэл Амжиргааг дэмжих зөвлөлийн гишүүн, сум хорооны нийгмийн ажилтанд олгох урамшуулал		11780.5
Хүнс тэжээлийн хөтөлбөрийн дансны зардал		449568.2
<b>Банкны шимтгэл</b>		<b>3574.8</b>

Нийгмийн халамжийн хэлтсийн мэдээг үндэслэв.

**ХӨДӨӨ АЖ АХУЙ**  
**AGRICULTURE**

МАЛ ТӨЛЛӨЛТ, малын төрлөөр  
FEMALE BREEDING STOCK GIVING BIRTH, by type of livestock

Малын төрөл	Type of livestock	Төллөсөн хээлтэгч, мян.тол Number of breeding stock,	Төллөлтийн хувь Percentage of births to
-------------	-------------------	---	--

		thous.heads			total breeding stock		
		2011 I-IX	2012 I-IX	2013 I-IX	2011 I-IX	2012 I-IX	2013 I-IX
<b>Бүгд</b>	<i>Total</i>	<b>811773</b>	<b>901589</b>	<b>1113039</b>	<b>87.0</b>	<b>93.0</b>	<b>93.5</b>
Ингэ	<i>Female camel</i>	2798	3033	2820	56.5	53.9	43.9
Гүү	<i>Mare</i>	27187	34884	39591	75.8	83.0	80.2
Үнээ	<i>Cow</i>	23363	29092	35804	77.4	84.0	85.4
Эм хонь	<i>Ewe</i>	371373	415184	517143	87.6	94.7	94.4
Эм ямаа	<i>Female goat</i>	387052	419396	517681	88.3	93.5	95.0

МАЛ ТӨЛЛӨЛТ, сумаар

*FEMALE BREEDING STOCK GIVING BIRTH, by soums*

Сумдууд	by soums	Төллөсөн хээлтэгч, мян.тол <i>Number of breeding stock, thous.heads</i>			Төллөлтийн хувь <i>Percentage of births to total breeding stock</i>		
		2011 I-IX	2012 I-IX	2013 I-IX	2011 I-IX	2012 I-IX	2013 I-IX
<b>Дүн</b>	<b>Total</b>	<b>811773</b>	<b>901589</b>	<b>1113039</b>	<b>87.0</b>	<b>93.0</b>	<b>93.5</b>
Баян-Өндөр	Bayan-Undur	69396	72731	99289	90.5	85.4	93.0
Бүрд	Burd	76546	84848	89127	88.0	94.0	86.9
Бат-Өлзий	Bat-Ulzii	30845	35673	52211	90.4	86.0	96.6
ББ-Улаан	BB-Ulaan	44550	42149	46844	93.8	92.7	89.4
Баянгол	Bayangol	49591	52013	69391	96.7	98.9	98.9
Гучин-Ус	Guchin-Uс	25319	37627	45161	66.5	95.8	98.9
Есөнзүйл	Yusunzuil	40953	43248	48903	93.8	97.0	89.6
Өлзийт	Ulziit	33599	40541	46030	84.5	96.8	88.1
ЗБ-Улаан	ZB-Ulaan	27405	30356	37078	99.9	100.0	99.3
Богд	Bogd	68671	73278	88981	82.9	92.5	96.3
Нарийнтээл	Nariinteel	54244	53334	62041	89.6	87.4	93.6
Сант	Sant	33492	35215	46738	91.3	96.2	97.1
Тарагт	taragt	26910	31777	46141	92.0	92.7	99.7
Төгрөг	Tugrug	19306	21018	28571	88.1	96.7	96.9
Уянга	Uyanga	47675	55025	68818	86.2	92.7	93.7
Хайрхандулаан	Khairkhandulaan	49166	53055	67689	91.3	95.9	96.8
Хужирт	Khujirt	35304	43627	51650	72.9	88.7	87.8
Хархорин	Kharkhorin	53665	64376	69480	77.0	95.1	90.5
Арвайхээр	Arvaikheer	25136	31698	48896	85.9	94.7	92.0

ТӨЛ БОЙЖИЛТ, малын төрлөөр

*SURVIVALS OF YOUNG ANIMALS, by type of livestock*

Малын төрөл	Type of livestock	Бойжуулсан төл, мян.тол Number of survivals, thous.heads			Бойжилтын хувь Percentage of survivals		
		2011 I-IX	2012 I-IX	2013 I-IX	2011 I-IX	2012 I-IX	2013 I-IX
<b>Бүгд</b>	<b>Total</b>	<b>794228</b>	<b>900469</b>	<b>1111467</b>	<b>97.6</b>	<b>99.3</b>	<b>99.1</b>
Ботго	Young camel	2763	2995	2793	98.7	98.7	99.0
Унага	Foals	26479	34425	39237	97.4	98.7	99.1
Тугал	Calves	22880	28813	35383	97.9	99.0	98.8
Хурга	Lambs	364765	415289	518664	98.0	99.5	99.4
Ишиг	Kids	377341	418947	515390	97.2	99.3	98.8

ТӨЛ БОЙЖИЛТ, сумаар

SURVIVALS OF YOUNG ANIMALS, by soums

Сумдууд	by soums	Бойжуулсан төл, мян.тол Number of survivals, thous.heads			Бойжилтын хувь Percentage of survivals		
		2011 I-IX	2012 I-IX	2013 I-IX	2011 I-IX	2012 I-IX	2013 I-IX
<b>Дүн</b>	<b>Total</b>	<b>794228</b>	<b>900469</b>	<b>1111467</b>	<b>97.6</b>	<b>99.3</b>	<b>99.1</b>
Баян-Өндөр	Bayan-Undur	68953	73148	98826	98.8	100.0	99.1
Бүрд	Burd	71539	84848	89089	93.4	100.0	100.0
Бат-Өлзий	Bat-Ulzii	30844	34562	52113	100.0	96.9	99.8
ББ-Улаан	BB-Ulaan	44215	42529	46847	99.1	99.2	97.7
Баянгол	Bayangol	49552	53581	70589	99.9	100.0	100.0
Гучин-Ус	Guchin-Uс	24198	37610	45224	95.6	100.0	99.9
Есөнзүйл	Yusunzuil	40627	43140	48552	99.2	99.8	99.3
Өлзийт	Ulziit	33311	40397	46018	99.1	99.6	99.7
ЗБ-Улаан	ZB-Ulaan	27830	31126	37111	99.8	100.0	99.3
Богд	Bogd	68453	72446	89053	99.7	98.9	100.0
Нарийнтээл	Nariinteel	52836	52230	62061	97.4	97.9	99.8
Сант	Sant	33491	35215	47078	100.0	100.0	99.4
Тарагт	taragt	26651	31566	48919	99.0	99.2	98.8
Төгрөг	Tugrug	19386	21561	28568	100.0	100.0	100.0
Уянга	Uyanga	44981	53669	66873	94.3	97.5	97.1
Хайрхандулаан	Khairkhandulaan	47457	52941	67239	96.5	99.8	98.6
Хужирт	Khujirt	35036	43752	51402	99.2	99.8	99.3
Хархорин	Kharkhorin	49019	63991	66756	91.3	99.4	96.1
Арвайхээр	Arvaikheer	25849	32157	49149	99.4	99.8	99.7



NATURAL LOSSES OF ADULT ANIMALS, by type of livestock

Малын төрөл	Type of livestock	Хорогдсон мал, мян.тол			Оны эхний малд том малын хорогдлын эзлэх хувь		
		Number of losses of adult animals, thous.heads			Percentage of losses of adult animals to total livestock at the beginning of year		
		2011 I-IX	2012 I-IX	2013 I-IX	2011 I-IX	2012 I-IX	2013 I-IX
<b>Бүгд</b>	<b>Total</b>	<b>20743</b>	<b>6925</b>	<b>18475</b>	<b>1.0</b>	<b>0.29</b>	<b>0.62</b>
Тэмээ	Camel	9	17	19	0.06	0.11	0.10
Адуу	Horse	785	321	748	0.7	0.23	0.4
Үхэр	Cattle	838	1263	772	1.1	1.39	0.7
Хонь	Sheep	9443	2259	7740	1.1	0.21	0.6
Ямаа	Goat	9668	3065	9196	1.1	0.27	0.7

ЗҮЙ БУС ХОРОГДСОН ТОМ МАЛЫН ТОО, сумаар

NATURAL LOSSES OF ADULT ANIMALS, by soums

Сумдууд	by soums	Хорогдсон том мал, мян.тол			Оны эхний малд том малын хорогдлын эзлэх хувь		
		Number of losses of adult animals, thous.heads			Percentage of losses of adult animals to total livestock at the beginning of year		
		2011 I-IX	2012 I-IX	2013 I-IX	2011 I-IX	2012 I-IX	2013 I-IX
<b>Дүн</b>	<b>Total</b>	<b>20743</b>	<b>6925</b>	<b>18475</b>	<b>1.0</b>	<b>0.3</b>	<b>0.6</b>
Баян-Өндөр	Bayan-Undur	453	43	276	0.28	0.02	0.11
Бүрд	Burd	5188	0	731	2.85	-	0.30
Бат-Өлзий	Bat-Ulzii	0	475	1390	-	0.43	1.02
ББ-Улаан	BB-Ulaan	409	397	1054	0.39	0.33	0.77
Баянгол	Bayangol	129	38	226	0.13	0.03	0.13
Гучин-Ус	Guchin-Uus	923	0	319	1.07	-	0.26
Есөнзүйл	Yusunzuil	1010	18	388	1.09	0.02	0.31
Өлзийт	Ulziit	1064	0	183	1.21	-	0.14
ЗБ-Улаан	ZB-Ulaan	381	48	2481	0.62	0.06	2.50
Богд	Bogd	359	469	141	0.20	0.21	0.06
Нарийнтээл	Nariinteel	2255	1090	266	1.54	0.71	0.16
Сант	Sant	13	-	144	0.02	-	0.12
Тарагт	taragt	769	1024	580	1.39	1.24	0.53
Төгрөг	Tugrug	16	8	12	0.04	0.01	0.02
Уянга	Uyanga	1844	2528	1648	1.48	1.60	0.86
Хайрхандулаан	Khairkhandulaan	914	91	401	0.75	0.06	0.22
Хужирт	Khujirt	875	150	1288	0.87	0.12	0.89
Хархорин	Kharkhorin	3738	309	6916	2.43	0.19	3.60
Арвайхээр	Arvaikheer	403	237	31	0.75	0.30	0.02

ӨВЧНӨӨР ХОРОГДСОН МАЛ, сумаар

LOSSES OF ANIMALS DUE TO THE DISEASES, by soums

Сумдууд	by soums	Өвчнөөр хорогдсон мал, мян.тол			Зүй бус хорогдолд өвчний хорогдлын эзлэх хувь		
		Losses of animals due to the diseases, thous.heads			Percentage of losses due to diseases to total losses of animals		
		2011 I-IX	2012 I-IX	2013 I-IX	2011 I-IX	2012 I-IX	2013 I-IX

Дүн	Total	224	167	978	1.1	2.4	5.3
Баян-Өндөр	Bayan-Undur	-	-	-	-	-	-
Бүрд	Burd	-	-	-	-	-	-
Бат-Өлзий	Bat-Ulzii	-	129	321	-	27.2	23.1
ББ-Улаан	BB-Ulaan	1	-	9	0.2	-	0.9
Баянгол	Bayangol	25	-	-	-	-	-
Гучин-Ус	Guchin-Uс	2	-	37	-	-	11.6
Есөнзүйл	Yusunzuil	-	18	65	-	100.0	16.8
Өлзийт	Uлziit	77	-	-	7.2	-	-
ЗБ-Улаан	ZB-Ulaan	34	-	-	-	-	-
Богд	Bogd	16	-	-	4.5	-	-
Нарийнтээл	Nariinteel	13	-	-	0.6	-	-
Сант	Sant	13	-	-	-	-	-
Тарагт	taragt	35	-	-	-	-	-
Төгрөг	Tugrug	-	-	2	-	-	16.7
Уянга	Uyanga	-	-	281	-	-	17.1
Хайрхандулаан	Khairkhandulaan	3	-	19	0.3	-	-
Хужирт	Khujirt	-	-	225	-	-	17.5
Хархорин	Kharkhorin	-	-	17	-	-	0.2
Арвайхээр	Arvaikheer	5	20	2	1.2	8.4	6.5

ХЭЭЛТЭГЧИЙН ХОРОГДОЛ, сумаар  
LOSSES ANIMALS DUE TO THE FEMALE ANIMALS , by soums

Сумдууд	by soums	Хорогдсон хээлтэч мал, тол Losses of female animals, heads			Зүй бус хорогдолд хээлтэгчийн эзлэх хувь, Percentage of losses due to female animals to total losses of animals		
		2011 I-IX	2012 I-IX	2013 I-IX	2011 I-IX	2012 I-IX	2013 I-IX
<b>Дүн</b>	<b>Total</b>	<b>4240</b>	<b>2343</b>	<b>3120</b>	<b>20.4</b>	<b>33.8</b>	<b>16.9</b>
Баян-Өндөр	Bayan-Undur	77	15	15	17.0	34.9	5.4
Бүрд	Burd	661	-	282	12.7	-	38.6
Бат-Өлзий	Bat-Ulzii	-	351	606	-	73.9	43.6
ББ-Улаан	BB-Ulaan	85	110	168	20.8	27.7	15.9
Баянгол	Bayangol	50	24	222	38.8	63.2	98.2
Гучин-Ус	Guchin-Uс	62	-	72	6.7	-	22.6
Есөнзүйл	Yusunzuil	129	-	131	12.8	-	33.8
Өлзийт	Uлziit	295	-	48	27.7	-	26.2
ЗБ-Улаан	ZB-Ulaan	45	-	291	11.8	-	11.7
Богд	Bogd	143	265	47	39.8	56.5	33.3
Нарийнтээл	Nariinteel	212	138	25	9.4	12.7	9.4
Сант	Sant	-	-	37	-	-	-
Тарагт	taragt	310	473	167	40.3	46.2	28.8
Төгрөг	Tugrug	-	-	2	-	-	16.7
Уянга	Uyanga	763	909	582	41.4	36.0	35.3
Хайрхандулаан	Khairkhandulaan	154	12	31	16.8	13.2	7.7
Хужирт	Khujirt	248	18	302	28.3	12.0	23.4
Хархорин	Kharkhorin	953	20	87	25.5	6.5	1.3
Арвайхээр	Arvaikheer	53	8	5	13.2	3.4	16.1

Ургац хураалт, хадлан тэжээл бэлтгэл  
TOTAL CROPS and FODDER

10/4/2013

Сумдууд by soums	Үр тариа Cereals	Төмс Potatoes	Хүнсний ногоо Vegetables	Хадла nGross Hay	Гар	Тэжээл лийн
---------------------	---------------------	------------------	-----------------------------	------------------------	-----	----------------

	Тариалсан талбай /га/ Sown areas /by hectar/	Хураасан талбай /га/ Crops areas /by hectar/	Хураасан ургац /тн/ Total crops /by hectar/	Тариалсан талбай /га/ Sown areas /by hectar/	Хураасан талбай /га/ Crops areas /by hectar/	Хураасан ургац /тн/ Total crops /by hectar/	Тариалсан талбай /га/ Sown areas /by hectar/	Хураасан талбай /га/ Crops areas /by hectar/	Хураасан ургац /тн/ Total crops /by hectar/	harvest	тэжээл Hand made fodders	ургамал Fodder Crops
Баян-Өндөр				8	8	80.1	2	2	15.3	700	100	36.5
Бүрд				8	8	73	2.5	2.5	10	2300	20	54
Бат-Өлзий Баруунбаян-Улаан	1.2	1.2	1.3	11.4	11.4	140	3	3	24.8	3041	50	45
Баянгол				3.5	3.5	37	0.6	0.6	6.5	310	13	260
Гучин-Ус				2.5	2.5	16	1.2	1.2	5.5	624	325	54
Есөнзүйл				4	3.1	11.4	2.3	1.6	2.3	800	230	
Өлзийт				11.2	11.2	117.6	4	4	26	1450	350	17.9
Зүүнбаян-Улаан				6	6	31	2	2	18.2	1343.4	347.9	45
Богд				10.7	10.5	92	3.5	3.5	33	2530	180	38
Нарийнтээл				6.5	3.5	37.8	2.6	2.6	23.1	620	270	4
Сант				17	17	325	18	18	445	1710	230	71
Тарагт				2.5	2.5	26.9	1.5	1.5	13.8	1219	505	8
Төгрөг				34	34	340	12.1	9.8	67.3	1535	259	273.9
Уянга				18	11	95	1.82	1.4	20.8	303.5	25.5	9
Хайрхандулаан				11	11	75	2.7	2.7	20.2	2100	180	1
Хужирт				5.5	5.5	43	3	3	8	823.3	149.3	17
Хархорин	1630	220	215	8.5	8.5	110	4.4	4.4	40.6	2400	50	10
Арвайхээр				90	70	966	58.4	51.4	601.3	2520	190	1600
				72	72	936	38	38	629	1608.9	231.8	35
<b>Дүн Total</b>	<b>1631.2</b>	<b>221.2</b>	<b>216.3</b>	<b>330.3</b>	<b>299.2</b>	<b>3552.8</b>	<b>163.6</b>	<b>153.2</b>	<b>2010.7</b>	<b>27938.1</b>	<b>3706.5</b>	<b>2579.3</b>
<b>Урд он Last year</b>	<b>3406.5</b>	<b>131.5</b>	<b>127.6</b>	<b>327.3</b>	<b>315.2</b>	<b>3341.8</b>	<b>159.5</b>	<b>156.1</b>	<b>1960.2</b>	<b>24641.4</b>	<b>3617.4</b>	<b>936.3</b>

ХӨДӨӨ АЖ АХУЙН ЗАРИМ БҮТЭЭГДЭХҮҮНИЙ ЗАХ  
ЗЭЭЛИЙН ДУНДАЖ ҮНЭ, сараар

AVERAGE MARKET PRICE OF SOME AGRICULTURAL PRODUCTS, by months

Бүтээгдэхүүний нэр төрөл	name of product	Хэмжих нэгж, Measurement unit	2012-IX/Урд оны мөн үед/	2012-XII /Жилийн эцэст/	2013-VIII / Өмнөх сард	2013-IX /Тайлант сард/

<b>1. Ноос, ноолуур, хөөвөр, хялгас</b>	<b>Wool, cashmere</b>					
Тэмээний ноос	Camel's wool					
-эр ноос	Coarse wool	кг		-	-	-
-эм ноос	Fine wool	кг		-	-	-
Ямааны ноолуур	Greezy cashmere	кг	45,000	49,000	63,000	65,000
Үхрийн хөөвөр	cattle wool	кг		-	8,000	8,000
Адууны дэл	horse fuzz	кг	2,500	-	3,000	2,500
Адууны сүүл	horse tail	кг	8,000	-	-	-
<b>2. Арьс, шир</b>	<b>Hide</b>					
Тэмээний шир	camel hide	ш	25,000	18,000	25,000	15,000
Адууны шир	Horse hide	ш	30,000	40,000	35,000	30,000
Үхрийн шир	Cattle hide					
-2 метрээс доош хэмжээтэй шир	Less than 2m	ш	20,000	25,000	30,000	30,000
-2 метрээс дээш хэмжээтэй шир	More than 2m	ш	25,000	35,000	35,000	35,000
Хонины нэхий	Sheep skin	ш	6,500	9,000	12,000	12,000
Ямааны арьс /ноолуургүй/	Goat skin	ш	5,000	24,000	5,000	6,000
<b>3. Боодолтой өвс, 25 кг</b>	hay, 25 kg	боодол				

**АЖ ҮЙЛДВЭРИЙН НИЙТ БҮТЭЭГДЭХҮҮН, оны үнээр, мян. төг**

2013.10.05

Аж үйлдвэрийн салбар	2012	2013	2013/2012 %
<b>Нийт дүн</b>	<b>6563686.9</b>	<b>11015158.5</b>	<b>167.8</b>
<b>Уул уурхай, олборлох аж үйлдвэр</b>	<b>620086.8</b>	<b>807942.0</b>	<b>130.3</b>
Нүүрс олборлолт	620086.8	807942.0	130.3
<b>Боловсруулах аж үйлдвэр</b>	<b>4710534.5</b>	<b>8823860.1</b>	<b>187.3</b>

Хүнсний бүтээгдэхүүн	2764648.1	5361632.9	193.9
Оёдол	111567.7	244126.1	1.2 дахин
Гутал	69282.5	220950.4	2.2 дахин
Мод, модон эдлэл тавилга	874831.0	952460.0	108.9
Хэвлэх	22269.2	26683.6	119.8
Нүдний шил	15295.0	13355.7	87.3
Бусад	852641.0	2004651.4	1.4 дахин
<b>Цахилгаан ,дулааны эрчим хүч үйлдвэрлэлт, усан хангамж</b>	<b>1233065.6</b>	<b>1383356.4</b>	<b>112.2</b>
Цахилгаан, дулаан,	1001460.0	1127526.8	112.6
Ус ариутгал, усан хангамж	231605.6	255829.6	110.5

Тайлбар: Эрчим хүчний үйлдвэрийн мэдээ дүнд ороогүй болно.

### ГОЛ НЭРИЙН БҮТЭЭГДЭХҮҮНИЙ ҮЙЛДВЭРЛЭЛТ

Гол нэр төрлийн бүтээгдэхүүн	Хэмжих нэгж	2012	2013
Дулаан	мян г.кл	30.1	32.9
Цэвэр ус, сувагжуулалт	мян.м3	203.5	223.8
Нүүрс	мян.т	31.0	40.3
Гэрийн мод	ком	1464	1303
Гутал	хос	1290	3018
Гурил	тн	9.0	75.0
Талх	тн	445.9	501.2
Нарийн боов,Хэвийн боов, бялуу	тн	535.6	638.0
Цэвэр ус, ундаа, жүүс	мян.л	1163.0	5165.5
Хэрчсэн гурил, бууз, банш	тн	38.4	61.9
Зайрмаг	мян.ш	21.0	13.5
Архи	мян.л	40.0	32.1
Сүү,тараг ,ааруул	тн	105.7	167.0
Даршилсан ногоо	тн	3.1	3.7
Хиам	тн	6.8	6.9
Тоосго	мян.ш	2290.1	2311.4
Блок	мян.ш	391.5	673.7

### АЖ ҮЙЛДВЭРИЙН БОРЛУУЛСАН БҮТЭЭГДЭХҮҮН, оны үнээр, мян.төг 2013.10.05

Аж үйлдвэрийн салбар	2012	2013	Дүнд эзлэх хувь	
			2012	2013
<b>Нийт дүн</b>	<b>5869352.0</b>	<b>10329819.5</b>	<b>100.0</b>	<b>100.0</b>
<b>Уул уурхай, олборлох аж үйлдвэр</b>	<b>620086.8</b>	<b>807942.0</b>	<b>10.6</b>	<b>7.8</b>
Нүүрс олборлолт	620086.8	807942.0	10.6	7.8
<b>Боловсруулах аж үйлдвэр</b>	<b>4016199.6</b>	<b>8138521.1</b>	<b>68.4</b>	<b>78.8</b>

Хүнсний бүтээгдэхүүн үйлдвэрлэлийн дүн	2497945.5	5113151.5	42.6	49.5
Үүнээс:сүү, сүүн бүтээгдэхүүн	116941.3	200616.3	2.0	1.9
Талх, нарийн боов, бялуу	1170696.0	1583605.3	19.9	15.3
Ундаа, ус, архи	1126973.3	3164213.8	19.2	30.6
Хиам	30775.1	28083.1	0.4	0.3
Зайрмаг	4920.0	2025.0	0.1	0.02
Хэрчсэн гурил, бууз, банш, бусад	43329.0	93496.0	0.7	0.9
Гурил	4310.8	41112.0	0.1	0.4
Оёдол	111087.7	237496.1	1.9	2.3
Гутал	67412.5	195750.4	1.1	1.9
Мод, модон эдлэл тавилга	842831.0	843860.0	14.4	8.2
Хэвлэх	19830.4	26539.4	0.3	0.3
Нүдний шил	15295.0	11865.7	0.3	0.1
Бусад	461797.5	1709858.0	7.9	16.6
<b>Цахилгаан ,дулааны эрчим хүч үйлдвэрлэлт, усан хангамж</b>	<b>1233065.6</b>	<b>1383356.4</b>	21.0	13.4
Цахилгаан, дулаан	1001460.0	1127526.8	<b>17.1</b>	<b>10.9</b>
Ус ариутгал, усан хангамж	231605.6	255829.6	3.9	2.5

### ТЭЭВРИЙН САЛБАРЫН ҮЗҮҮЛЭЛТҮҮД

2013.10.05			
Тээврийн төрөл, үзүүлэлтүүд	2012 1-9	2013 1-9	2013/2012 %
<b>Авто замын тээвэр</b>			
Тээсэн ачаа, мян. т	16.4	19.2	117.1
Ачаа эргэлт ,мян. т км	3937.1	4557.3	115.8
Зорчигчдын тоо, мян. хүн. км	132.3	152.6	115.3
Зорчигч эргэлт, мян. хүн км	37176.3	43236.4	116.3
Тээврийн орлого, мян.төг / оны үнээр /	1043876.0	1253441.3	120.1



**ХОЛБООНЫ САЛБАРЫН ҮНДСЭН ҮЗҮҮЛЭЛТҮҮД**

Үзүүлэлтүүд	2013.10.05		
	2012	2013	2013/2012 %
Холбооны орлого, мян. төг	316668.8	377526.2	119.2
Үүнээс: Хүн амаас орсон орлого	105281.2	125154.0	118.9
Ажиллагсад	34	30	88.2
Телефон цэгийн тоо	1055	1012	95.9

**ХЭРЭГЛЭЭНИЙ БАРАА ҮЙЛЧИЛГЭЭНИЙ ҮНИЙН ИНДЕКС**  
**CONSUMER PRICE INDEX OF CERTAIN GOODS AND SERVICES**

Үзүүлэлтүүд	Indicators	2013.09/2010.12	2012.09/2013.09	2012.12/2013.09	2013.08/2013.09
Хүнсний бараа, ундаа ус	<i>Food and non-alcoholic beverages</i>	124.6	110.6	110.4	110.4
Согтууруулах ундаа тамхи	<i>Alcoholic beverages tobacco</i>	192.3	107.6	107.6	107.6
Гутал хувцас,бөс бараа	<i>Clothing footwear and cloth</i>	147.4	123.3	115.1	115.1
Орон сууц, ус цахилгаан түлш	<i>Housing water electricity and fuels</i>	123.0	112.5	106.5	106.5
Гэр ахуйн бараа	<i>Furnishings household equipment and tools</i>	124.8	110.5	108.0	108.0
Эм тариа, эмнэлгийн үйлчилгээ	<i>Health medical care and services</i>	95.2	100.0	100.0	100.0

Тээвэр	<i>Transport</i>	131.8	108.5	108.5	10
Холбооны хэрэгсэл, шуудангийн үйлчилгээ	<i>Communication</i>	99.4	99.7	99.7	10
Амралт чөлөөт цаг соёлын бараа үйлчилгээ	<i>Recreation and culture</i>	106.2	96.3	96.3	10
Боловсролын үйлчилгээ	<i>Education</i>	162.0	131.3	131.3	13
Бусад бараа үйлчилгээ	<i>Miscellaneous goods and services</i>	112.0	105.3	105.8	10
<b>ЕРӨНХИЙ ИНДЕКС</b>	<b><i>Index</i></b>	<b>131.8</b>	<b>113.4</b>	<b>111.0</b>	<b>10</b>

### ШИНЭЭР БИЙ БОЛСОН АЖЛЫН БАЙР

Эдийн засгийн үйл ажиллагааны салбараар	2012	2013
<b>Бүгд</b>	<b>1642</b>	<b>1575</b>
ХАА, ан агнуур, ойн аж ахуй, загас агнуур	700	364
Уул уурхай, олборлох үйлдвэр	102	56
Боловсруулах үйлдвэр	210	381
Цахилгаан дулааны үйлдвэрлэл, усан хангамж	4	14
Барилга	251	339
Бөөний болон жижиглэн худалдаа, гэр ахуйн бараа засварлах үйлчилгээ	133	131
Зочид буудал, зоогийн газар	61	20
Тээвэр, агуулахын аж ахуйн холбоо	16	6
Санхүүгийн гүйлгээ хийх үйл ажиллагаа	23	3
Үл хөдлөх хөрөнгө, түрээс, бизнесийн бусад үйл ажиллагаа	1	0
Төрийн удирдлага, батлан хамгаалах, албан журмын даатгал	32	51
Боловсрол	6	56
Эрүүл мэнд, нийгмийн халамж	9	61
Нийгэм, бие хүнд үзүүлэх бусад үйлчилгээ	94	93

Хөдөлмөрийн хэлтсийн мэдээг үндэслэв.

**ШИНЭЭР БИЙ БОЛСОН АЖЛЫН  
БАЙР, сумаар**

Сумын нэр	Бүгд	Үүнээс: Эмэгтэй
Баян-Өндөр	23	13
Бүрд	18	8
Бат-Өлзий	154	67
ББ-Улаан	21	11
Баянгол	52	26
Гучин-Ус	29	8
Есөнзүйл	18	5
Өлзийт	50	18
ЗБ-Улаан	57	17
Богд	30	15
Нарийнтээл	46	17
Сант	73	23
Тарагт	50	26
Төгрөг	20	5
Уянга	180	73
Хайрхандулаан	52	16
Хужирт	69	35
Хархорин	117	65
Арвайхээр	516	257
<b>Бүгд</b>	<b>1575</b>	<b>705</b>

Хөдөлмөрийн хэлстийн мэдээг  
үндэслэв.

**ЭРҮҮЛ МЭНД**

**HEALTH**

**ТӨРӨЛТ, ЭХ ХҮҮХДИЙН ЭНДЭГДЛИЙН ТОО**

Хугацаа <i>Periods</i>	Амаржсан эх <i>Number of mothers delivered</i>	Амьд төрсөн хүүхэд <i>Live births</i>	Төрөхийн улмаас эндсэн эх <i>Maternal deaths</i>	1хүртэл насандаа эндсэн хүүхэд <i>Infant deaths under age of 1 year</i>	1-5 хүртэл насны эндсэн хүүхэд <i>Infant deaths at age of 1-5 years</i>
2011	1885	1884	3	51	12
2012	1944	1949	1	41	6
2013	2115	2115	-	29	8

. ТӨРӨЛТ, ЭХ ХҮҮХЭДИЙН ЭНДЭГДЛИЙН ТОО,сумдаар

**NUMBER OF BIRTHS, MATERNAL AND INFANT DEATHS, by soums**

Сумд	Амаржсан эх <i>Number of mothers delivered</i>	Амьд төрсөн хүүхэд <i>Live births</i>	Төрөхийн улмаас эндсэн эх <i>Maternal deaths</i>	1хүртэл насандаа эндсэн хүүхэд <i>Infant deaths under</i>	1-5 хүртэл насны эндсэн хүүхэд <i>Infant</i>
------	--	--	---	--	--

				<i>age of 1 year</i>	<i>deaths at age of 1-5</i>
ББ-Улаан	7	7		1	
Бат-Өлзий	87	88		1	1
Баянгол	10	10			
Баян-Өндөр	5	5			
Богд	42	42		1	1
Бүрд	17	17			
Гучин-Ус	3	3		2	
Есөнзүйл	12	12			
ЗБ-Улаан	27	27		1	
Нарийнтээл	19	18			
Өлзийт	0	0			
Сант	20	20			1
Тарагт	5	5			
Төгрөг	10	10			1
Уянга	91	90		1	
Хайрхандулаан	22	22			1
Хархорин	231	231		1	
Хужирт	76	76		3	
Арвайхээр	1431	1432		18	3
<i>Дүн Total</i>	2115	2115		29	8

ХАЛДВАРТ ӨВЧНӨӨР ӨВЧЛӨГЧДИЙН  
ТОО

NUMBER OF INFECTIOUS DISEASE CASES

Хугацаа <i>Periods</i>	Халдварт өвчнөөр өвчлөгчид- бүгд <i>Infectious disease cases-total</i>	Үүнээс								
		<i>Viral</i> Вируст гепатит <i>Hepatitis</i>	Цусан суулга <i>Dysentery</i>	Бруцеллөз <i>Brucellosis</i>	Заг <i>Gonorrhoea</i>	Тэмбүү <i>Syphilis</i>	Трихомониаз <i>Trichomoniasis</i>	Сүрьеэ <i>Tuberculosis</i>	Гахай хавдар	Салхин цэцэг
2011	1001	503	16	0	63	115	38	61	201	
2012	698	234	16	1	12	55	45	54	201	31
2013	1075	100	9	2	14	88	6	61	697	90

ХАЛДВАРТ ӨВЧНӨӨР ӨВЧЛӨГЧИД,  
сумдаар

*INFECTIOUS DISEASE, by  
soums*

Сумд	Халдварт	Үүнээс
------	----------	--------

	өвчнөөр өвчлөгчид- бүгд <i>Infectious disease cases-total</i>		<i>Viral hepatitis</i> Вируст гепатит	<i>Dysentery</i> Цусан суулга	<i>Brucellosis</i> Бруцеллёз	<i>Gonorrhoea</i> Заг	<i>Syphilis</i> Тэмбүү	<i>Trichomoniasis</i> Трихомониаз	<i>Tuberculosis</i> Сүрьеэ	Салхин цэцэг	Гахайн хавдар	
	2011	2012	2013									
ББаян-Улаан	3	6	6	1			1	1	1	2		
Бат-Өлзий	15	18	5					2		3		
Баянгол	19	19	20	3				2		1	1	12
Баян-Өндөр	13	6	18					3	1	1	13	
Богд	34	48	13	4	1		2	3		1		2
Бүрд	1	4	13					3		2		8
Гучин-Ус	52	7	20					4		1		15
Есөнзүйл	18	6	6					2		1		3
ЗБ-Улаан	17	6	12	1			1	0	1	1		8
Нарийнтээл	42	34	31	1				2		3		25
Өлзийт	17	5	4					0		3		1
Сант	20	15	19	13				3		1	1	1
Тарагт	21	29	12	2			1	4		1	1	3
Төгрөг	31	5	10	4				2		2		2
Уянга	140	70	12	2			1	2		6		1
Хайрхандулаан	16	20	40	2		1	1	2			18	16
Хархорин	21	27	61	16			1	4		12	2	26
Хужирт	34	20	46	22		1		3		1	5	14
Арвайхээр	487	353	759	35	11		8	54	3	24	51	563
Дүн <i>Total</i>	1001	698	1107	106	12	2	16	96	6	66	92	700

**Х.1 БҮРТГЭГДСЭН ХЭРГИЙН ТОО, төрлөөр**  
**NUMBER OF OFFENCES COMMITTED, by soums**

5/9/2013

Хэргийн төрөл	2011	2012	2013	Type of offences
Бүртгэгдсэн хэрэг-Бүгд	348	412	392	<i>Offences-Total</i>
-Бусдын амийг хорлосон	10	9	8	<i>-Man slaughter</i>
-Хүчингийн хэрэг	8	5	6	<i>-Rape</i>
-Танхайн хэрэг	14	13	10	<i>-Indecent assault</i>
-Хулгай	110	144	109	<i>-Theft</i>
-Хөдөлгөөний аюулгүй байдлын	43	43	38	<i>-Crimes against safety of traffic movement</i>

эсрэг хэрэг -Иргэний эрүүл мэндийн эсрэг хэрэг	94	133	136	-Offences against the health of individuals
-Бусад	44	65	85	Other
Гэмт хэргийн улмаас учирсан хохирол Total amount of damage caused by offences				
Гэмтэж бэртсэн хүн	123	173	187	Number of injured people
Нас барсан хүн	86	105	72	Number of died people
Нийт хохирол/сая.төг/	225.9	247.3	486.4	Total amount of damage /mln.tog/
Нөхөн төлүүлсэн/сая.төг/	122.5	152.9	314.9	Peimbursed /mln.tog/

### Х.3 БҮРТГЭСЭН ХЭРЭГТ ХОЛБОГДСОН СЭЖИГТЭН,ЯЛЛАГДАГЧДЫН ТОО NUMBER OF OFFENDERS

Хэрэгт холбогдсон сэжигтэн, яллагдагчид	2011	2012	2013	Number of offenders
Бүгд	314	399	418	Total
Хэрэг үйлдэхдээ:				Crime committed by:
-Бүлэглэсэн	103	115	101	-Group of people
-Согтуу байсан	104	140	131	-Drunk people
Эрүүлжүүлэгдсэн хүн	1385	1063	1154	Number of restored

### Х.2. БҮРТГЭГДСЭН ХЭРГИЙН ТОО,сумдаар NUMBER OF OFFENCES COMMITTED,by soums

Сумд	2011	2012	2013	Soums
Баян-Өндөр	6	9	7	Bayan-Under
Бүрд	12	16	13	Burd
Баянгол	6	6	6	Bayangol
Бат-Өлзий	24	32	25	Bat-Ulzii
ББ-Улаан	4	4	2	BB-Ulaan
Гучин-Ус	4	6	10	Guchin-Us
Есөнзүйл	6	5	9	Esenzuil
Өлзийт	7	2	7	Ulziit
ЗБ-Улаан	13	11	10	ZB-Ulaan
Богд	10	8	20	Bogd
Нарийнтээл	8	10	6	Nariinteel
Сант	6	12	5	Sant
Тарагт	14	20	8	Taragt
Төгрөг	7	7	4	Tugrug

Уянга	38	24	32	<i>Uyanga</i>
Хайрхандулаан	5	9	14	<i>Hairhandulaan</i>
Хужирт	15	20	24	<i>Hujirt</i>
Хархорин	44	73	47	<i>Harhorin</i>
Арвайхээр	119	138	143	<i>Arvaiheer</i>
<b>Дүн</b>	<b>348</b>	<b>412</b>	<b>392</b>	<b>Total</b>