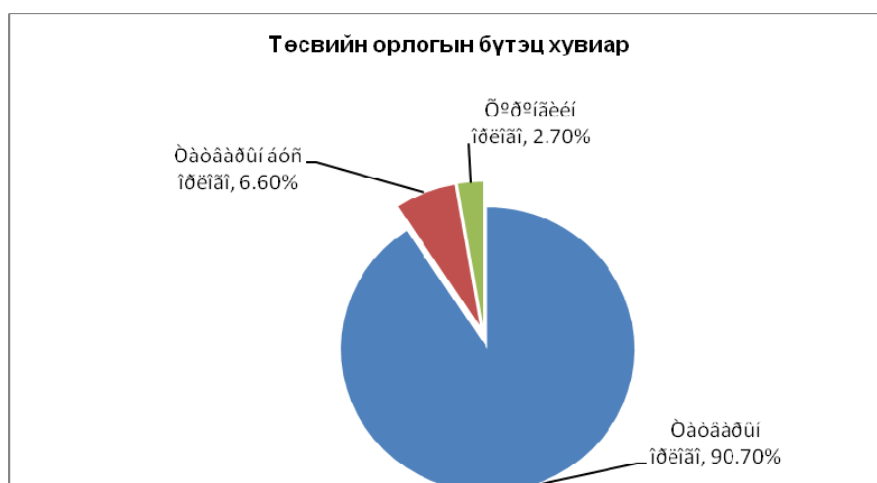


## АЙМГИЙН ЭДИЙН ЗАСАГ, НИЙГМИЙН БАЙДАЛ (2012 ОНЫ ЭХНИЙ 01 САРЫН БАЙДЛААР)

### I. ТӨСӨВ:

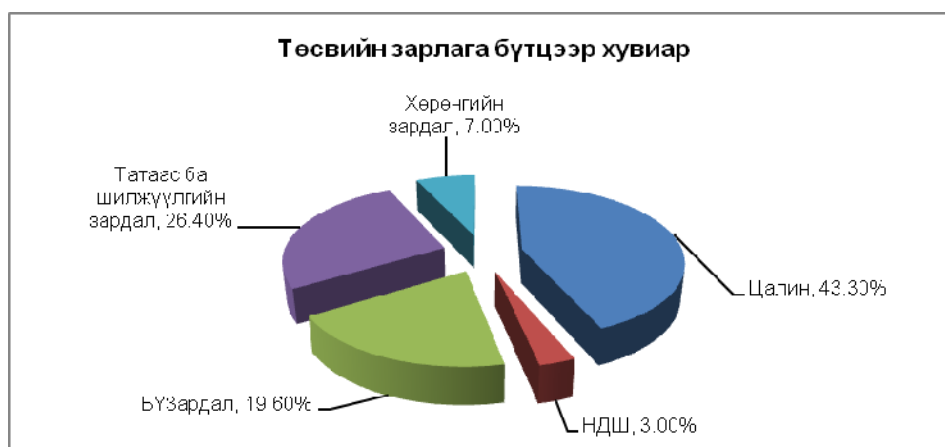
#### Төсвийн орлого

Аймгийн төсөвт эхний 01 сард 715.8 сая төгрөгийн орлого төвлөрсөн байна. Үүнээс 215.8 сая төгрөг буюу 30.1 хувийг орон нутгийн орлого, 500.0 сая төгрөг буюу 69.8 хувийг улсын төсвөөс авсан санхүүгийн дэмжлэг, 176.7 сая төгрөг буюу 24.7 хувийг аймагт орох орлого, 39.1 сая төгрөг буюу 5.5 хувийг суманд орох орлого бүрдүүлж байна.



#### Төсвийн зарлага

Аймгийн нэгдсэн төсвийн зарлага эхний 01 сард 4502.3 сая төгрөг болжээ. Төсвийн зарлагын 43.3 хувийг цалин хөлс, 3.0 хувийг НДШ, 19.6 хувийг бараа үйлчилгээний бусад зардал, 26.4 хувийг татаас ба шилжүүлгийн зардал, 7.0 хувийг хөрөнгийн зардал тус тус бүрдүүлж байна.



## **Өглөг,авлага**

Төсөвт газруудын өглөг 291.8 сая төгрөг болжээ. Өглөгийн 23.1 хувийг түлш халаалтын зардал, 6.4 хувийг тээврийн зардал, 12.8 хувийг цалин, 1.9 хувийг нийгмийн даатгалын шимтгэлийн зардал, 30.3 хувийг эмийн зардал, 8.4 хувийг хоолны зардал, 1.7 хувийг гэрэл цахилгааны зардал, 15.2 хувийг бусад зардал тус тус эзэлж байна.

## **II. АРИЛЖААНЫ БАНК.**

Арилжааны банкуудын аж ахуй нэгж байгууллага, иргэдэд олгосон нийт зээлийн өрийн үлдэгдэл эхний 01 сард 65048.9 сая төгрөг болжээ. Хугацаа хэтэрсэн зээлийн өрийн үлдэгдэл нийт зээлийн өрийн үлдэгдлийн 0.4 хувийг эзэлж байгаа нь өмнөх сарынхаас 0.1 пунктээр өссөн байна. Эхний 01 сард олгосон зээлийн өрийн үлдэгдлийн 56.1 хувь нь ХААН банк, 18.9 хувь нь Хадгаламж банк, 22.9 хувь нь Хас банк, 2.1 хувь нь Төрийн банкинд ногдож байна. Байгууллага, иргэдийн хугацаатай ба хугацаагүй хадгаламж 28967.1 сая төгрөг болжээ. Эхний 01 сард 5501 хүнд 5433.5 сая төгрөгийн зээл олгож, байгууллага, иргэдээс 4142.0 сая төгрөгийн эргэн төлөлт хийгдсэн байна.

## **III. НИЙГМИЙН ДААТГАЛ, НИЙГМИЙН ХАЛАМЖ:**

### **Нийгмийн даатгал**

Нийгмийн даатгалын сангийн орлого 2136.6 сая төгрөг, зарлага 1481.1 сая төгрөг болж, өмнөх оны мөн үеийнхээс орлого 839.8 сая төгрөг буюу 28.2 хувиар, зарлага 1447.5 сая төгрөг буюу 49.4 хувиар тус тус буурсан байна. Нийгмийн даатгалын сангийн орлого өмнөх оны мөн үеийнхээс 28.2 хувиар буурахад төсвийн дотац өмнөх оны мөн үеийнхээс 862.5 сая төгрөг буюу 35.1 хувиар буурсан нь нөлөөлсөн байна. Нийгмийн даатгалын сангийн зарлага буурахад тэтгэвэр 1402.7 сая төгрөг буюу 51.6 хувиар, тэтгэмж 7.8 сая төгрөг буюу 29.4 хувиар буурсан нь нөлөөлсөн байна. Нийгмийн даатгалын сангаас олгосон тэтгэврийн хэмжээ 1315.8 сая төгрөг болсны 81.4 хувийг өндөр настны, 11.8 хувийг хөгжлийн бэрхшээлтэй иргэдийн, 6.8 хувийг тэжээгчээ алдсаны тэтгэвэр эзэлж байгаа нь өмнөх оны мөн үеийнхтэй харьцуулахад өндөр настны тэтгэвэр 1.8 пунктээр өсч, хөгжлийн бэрхшээлтэй иргэдийн тэтгэвэр 1.3 пунктээр, тэжээгчээ алдсаны тэтгэвэр 0.4 пунктээр буурсан байна.

### **Нийгмийн халамж:**

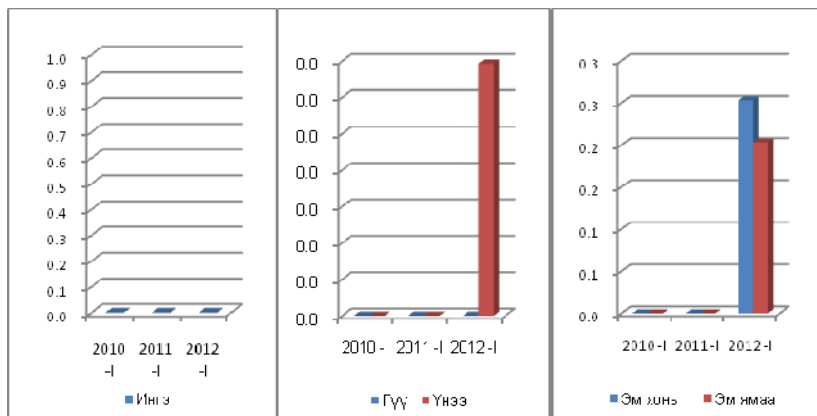
Эхний 01 сард нийгмийн халамжийн сангаас 9366 хүнд 292.4 сая төгрөгийн тэтгэвэр, тэтгэмж олгосон бөгөөд өмнөх оны мөн үеийнхээс тэтгэвэр, тэтгэмж авагчдын тоо 67 хүнээр буюу 0.7 хувиар өсч, олгосон тэтгэвэр тэтгэмжийн хэмжээ 10.0 сая төгрөг буюу 3.5 хувиар өссөн байна. Нийгмийн халамжийн тэтгэвэр тэтгэмж авагчдын 45.2 хувь нь жирэмсэн болон нярай, хөхүүл хүүхэдтэй эхчүүд, 25.9 хувь нь халамжийн тэтгэвэр авагчид, 10.2 хувь нь хөгжлийн бэрхшээлтэй иргэнийг асарч буй иргэд, 12.8 хувь нь ахмад настанг асарч буй иргэд, 0.3 хувь нь алдарт эхийн одонтой эхчүүд байна. Нийгмийн халамжийн сангаас 292.4 сая төгрөгийн тэтгэвэр тэтгэмж олгосоны 119.3 сая төгрөг буюу 40.8 хувийг халамжийн тэтгэвэрт, 70.5 сая төгрөг буюу 24.1 хувийг жирэмсэн болон нярай, хөхүүл хүүхэдтэй эхчүүдэд, 2.6 сая төгрөг буюу 0.9 хувийг алдарт эхийн одонтой эхчүүдэд, 32.3 сая төгрөг буюу 11.0 хувийг ахмад настанг асарч буй иргэдэд, 24.0 сая төгрөг буюу 8.2 хувийг хөгжлийн бэрхшээлтэй иргэнийг асарч буй иргэдэд тус тус олгожээ.

85.1 хувийг хүний хөгжил сангийн хишиг хувь авагчдад зарцуулсан байна.  
**IV. ХӨДӨӨ АЖ АХУЙ:**

**Хөдөө аж ахуй**

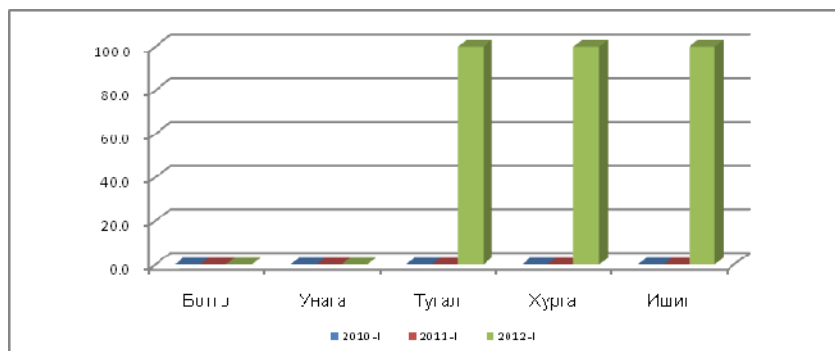
Аймгийн хэмжээгээр 2012 оны эхэнд төллөх насны нийт 968.9 мянган эх мал тоологдсон. 2012 оны эхний 1 сарын байдлаар 2.0 мянган мал буюу оны эхэнд тоологдсон нийт эх малын 0.2 хувь нь төллөсөн байна. Эм хонины 0.3 хувь, эм ямааны 0.2 хувь нь төллөжээ.

**Мал төллөлтийн хувь, 2012 оны эхний 1 сарын байдлаар**



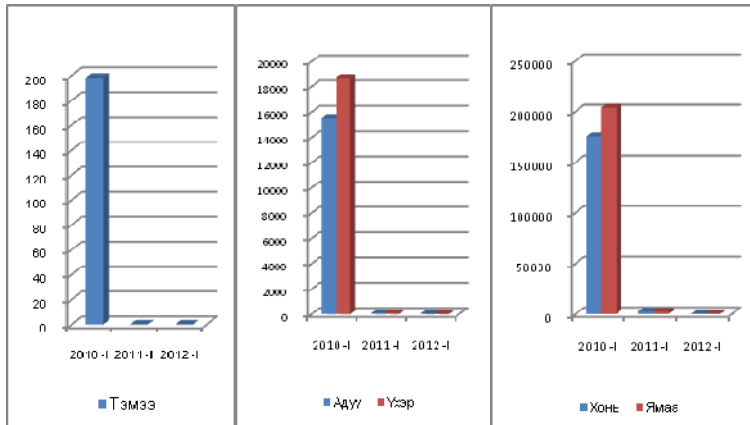
Гарсан төл 100.0 хувь буюу 2.0 мянган төл бойжиж байна.

**Төл бойжилтын хувь, 2012 оны эхний 1 сарын байдлаар**



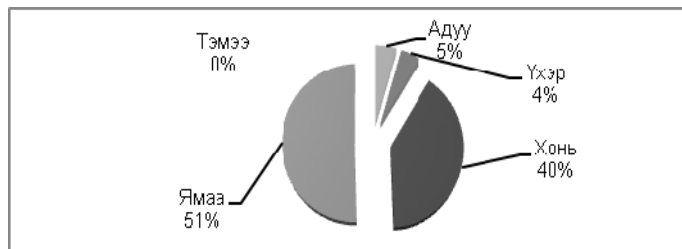
Аймгийн хэмжээгээр 2012 оны эхний 1 сарын байдлаар 21 адуу, 20 үхэр, 179 хонь, 225 мянган ямаа буюу оны эхэнд тоологдсон нийт малын 0.02 хувьтай тэнцэх 445 том мал зүй бусаар хорогдоод байна.

**Зүй бусаар хорогдсон том мал, 2012 оны эхний 1 сарын байдлаар**



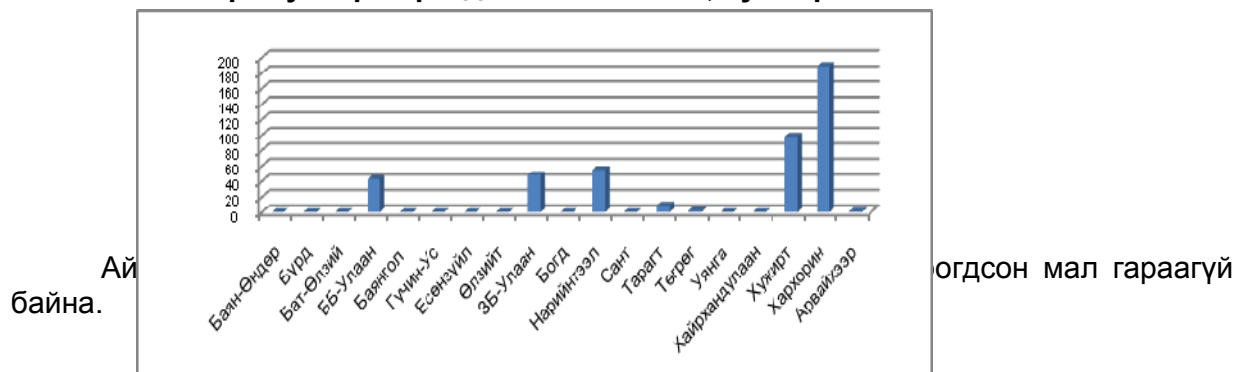
Нийт хорогдсон малын 4.7 хувийг адуу, 4.5 хувийг үхэр, 40.2 хувийг хонь, 50.6 хувийг ямаа эзэлж байна.

### Зүй бусаар хорогдсон том малын бүтэц, төрлөөр



2012 оны эхний 1 сарын байдлаар Баруунбаян-улаан суманд 43 толгой мал буюу оны эхэнд тоологдсон малын 0.04 хувь, Зүүнбаян-Улаан суманд 48 толгой мал буюу оны эхэнд тоологдсон малын 0.06 хувь, Нарийн тээл суманд 55 толгой мал буюу оны эхэнд тоологдсон малын 0.04 хувь, Тарагт суманд 9 толгой мал буюу оны эхэнд тоологдсон малын 0.01 хувь, Төгрөг суманд 2 толгой мал буюу оны эхэнд тоологдсон малын 0.003 хувь, Хужирт суманд 98 толгой мал буюу оны эхэнд тоологдсон малын 0.08 хувь, Хархорин суманд 189 толгой мал буюу оны эхэнд тоологдсон малын 0.12 хувь, Арвайхээр суманд 1 толгой мал буюу оны эхэнд тоологдсон малын 0.001 хувь тус тус хорогдсон байна. Бусад суманд том малын хорогдол гараагүй байна.

### Зүй бусаар хорогдсон малын тоо, сумаар



Ай  
байна.

огогдсон мал гараагүй

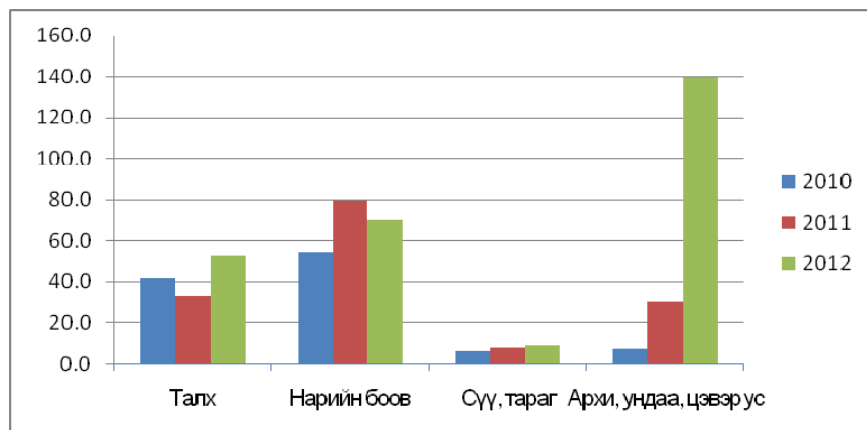
Хээлтэгчийн хорогдол эхний 1 сарын байдлаар 46 толгой байгаа ба оны эхний хээлтэгчийн 10.3 хувь нь хорогдоод байна. 3 адуу, 3 үхэр, 20 хонь, 20 ямаа өвчнөөр хорогдоод байна.

## V. АЖ ҮЙЛДВЭР

Аж үйлдвэрийн салбарын нийт үйлдвэрлэлт 2012 оны эхний 01 сард ( оны үнээр) 903.1 сая төгрөгт хүрч, өмнөх оны мөн үеийнхээс 255.9 сая төгрөг буюу 39.5 хувиар өслөө. Энэхүү өсөлтөд нүүрс олборлолт, цэвэр ус, талх, нарийн боов, хэрчсэн гурил, гутал, оёдол зэрэг боловсруулах аж үйлдвэрийн салбарын үндсэн нэр төрлийн бүтээгдэхүүний үйлдвэрлэл 8.5 хувиас 2.7 дахин нэмэгдсэн нь голлон нөлөөлжээ. Мод, модон эдлэл, хэвлэх, нүдний шил зэрэг боловсруулах аж үйлдвэрийн салбарын бүтээгдэхүүний үйлдвэрлэл 0.2-0.7 хувиар буурсан байна.

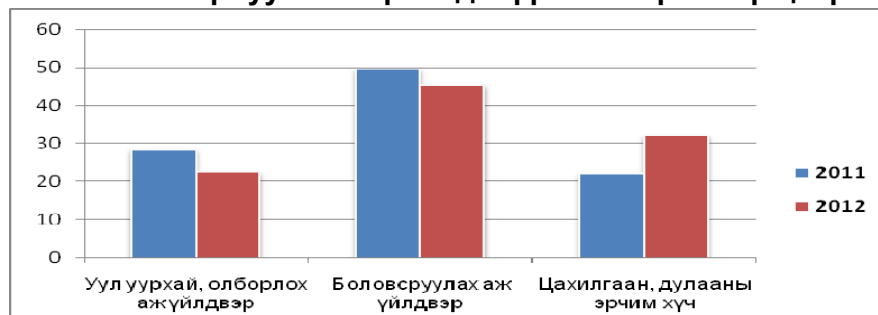
. Мэдээнд шинээр хамрагдсан цэг салбарын тоо нэмэгдсэн нь аж үйлдвэрийн салбарын нийт бүтээгдэхүүний өсөлтөд мөн нөлөөллөө.

### Хүнсний зарим гол нэр төрлийн бүтээгдэхүүн үйлдвэрлэл



Аж үйлдвэрийн салбарын борлуулсан бүтээгдэхүүн ( оны үнээр 856.5) сая төгрөгт хүрч, үүнээс уул уурхай, олборлох аж үйлдвэрийн борлуулсан бүтээгдэхүүн 192.0 сая төгрөг, боловсруулах аж үйлдвэрийн салбарынх 388.7 сая төгрөг цахилгаан, дулааны эрчим хүч үйлдвэрлэлт, усан хангамжийн салбарынх 275.8 сая төгрөгт хүрч, нийт борлуулалтад уул уурхай, олборлох аж үйлдвэрийн салбарынх 22.4 хувь болж 6.0 пунктээр буурч, боловсруулах аж үйлдвэрийн салбарынх 45.4 хувь болж 4.2 пунктээр буурч, цахилгаан, дулааны эрчим хүч үйлдвэрлэлт, усан хангамжийн салбарынх 32.2 хувь болж 10.2 пунктээр өслөө.

### Борлуулсан бүтээгдэхүүн салбарын бүтцээр

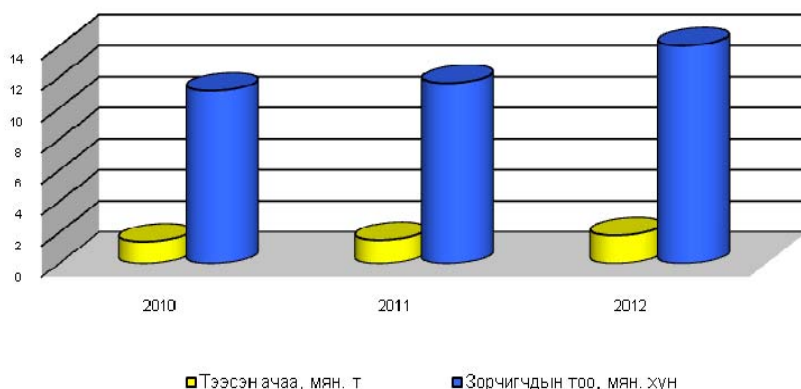


## VI. ХОЛБОО, ТЭЭВЭР, ХУДАЛДАА:

### Тээвэр

Авто замын тээврээр 2012 оны эхний 1 сард давхардсан тоогоор 14.0 мянган зорчигч зорчиж, 1.8 мян. тн ачаа тээвэрлэсэн нь өмнөх оны мөн үеийнхээс зорчигчдын тоо 2.4 мян. хүн буюу 20.7 хувь, тээсэн ачаа 0.3 мян.тн буюу 20.0 хувиар өсчээ.

#### Зорчигч эргэлт, тээсэн ачаа



Тээсэн ачаа, зорчигчдын тоо өссөнөөр авто замын тээврийн салбарын орлого 2012 оны эхний 1 сард 88.5 сая төгрөгт хүрч, өмнөх оны мөн үеийнхээс 16.0 сая төгрөг буюу 22.0 хувиар өсчээ.

### Холбоо

Холбооны тарифын орлого өмнөх оны мөн үеийнхтэй харьцуулахад 25.7 хувиар өсч 26.3 сая төгрөг болсоны дотор хүн амаас орсон орлого 26.3 хувиар өсч 5.1 сая төгрөгт хүрсэн байна. Телефон цэгийн тоо 1033 байгаа нь урьд оны мөн үеийхээс 68 - аар буурсан байна.

## VII. ХЭРЭГЛЭЭНИЙ БАРАА ҮЙЛЧИЛГЭЭНИЙ ҮНЭ:

Хэрэглээний үнийн индекс 01 сард өмнөх сартай буюу өмнөх оны жилийн эцсийнхээс 2.1 хувиар, өмнөх оны мөн үеийнхээс 9.5 хувиар өссөн байна.

Ерөнхий индекс өмнөх сартай харьцуулахад 2.1 хувиар өсөхөд хүнсний бараа согтууруулах бус ундааны бүлгийн үнэ дүнгээрээ 2.3 хувиар, гутал хувцас, бөс барааны бүлгийн үнэ 1.4 хувиар, гэр ахуйн бараа 1.0 хувиар, тээврийн бүлгийн үнэ 6.3 хувиар, амралт чөлөөт цаг соёлын бараа үйлчилгээний бүлгийн үнэ 1.1 хувиар өссөн нь нөлөөлжээ. Хүнсний бараа согтууруулах бус ундааны бүлгийн үнэ 2.3 хувиар өсөхөд мах, махан бүтээгдэхүүний дэд бүлгийн үнэ дүнгээрээ 10.5 хувиар, сүү, сүүн бүтээгдэхүүний дэд бүлгийн үнэ дүнгээрээ 0.2 хувиар, хүнсний ногооны дэд бүлгийн үнэ дүнгээрээ 0.1 хувиар, хүнсний бусад бүтээгдэхүүний дэд бүлгийн үнэ дүнгээрээ 1.4 хувиар өссөн нь нөлөөлжээ. Мах, махан бүтээгдэхүүний дэд бүлгийн үнэ 10.5 хувиар өсөхөд хонины махны үнэ 13.2 хувиар, адууны махны үнэ 8.6 хувиар, үхрийн махны / ястай / үнэ 2.1 хувиар, үхрийн махны / цул / үнэ 10.0 хувиар, ямааны махны үнэ 9.4 хувиар тус тус өссөн нь нөлөөлжээ. Мөн тээврийн бүлгийн үнэ 6.3 хувиар өсөхөд, А-80 бензиний үнэ 15.5 хувиар, АИ-92 үнэ 16.1 хувиар, дизель түлшний үнэ 13.3 хувиар өссөн нь нөлөөлжээ.

2011 оны 01 сарын үнийн индекс өмнөх оны мөн үеийнхээс 9.5 хувиар өссөний дотор хүнсний бараа согтууруулах бус ундааны үнэ бүлгийн дүнгээрээ 5.2 хувиар, гутал хувцас, бөс барааны үнэ бүлгийн дүнгээрээ 8.1 хувиар, орон сууц ус цахилгаан түлшний үнэ бүлгийн дүнгээрээ 19.2 хувиар, гэр ахуйн барааны үнэ бүлгийн дүнгээрээ 7.9 хувиар, тээврийн үнэ бүлгийн дүнгээрээ 19.9 хувиар, боловсролын үйлчилгээний үнэ бүлгийн дүнгээрээ 12.1 хувиар, согтууруулах ундаа тамхины үнэ бүлгийн дүнгээрээ 7.7 хувиар өссөн нь нөлөөлжээ.

Тээврийн бүлгийн үнэ 19.9 хувиар өсөхөд А-80 бензиний үнэ 37.3 хувиар, АИ-92 үнэ 34.9 хувиар, дизель түлшний үнэ 38.5 хувиар өссөн нь нөлөөлжээ.

Орон сууц цахилгаан түлшний үнэ бүлгийн дүнгээрээ 19.2 хувиар өсөхөд орон сууцны цахилгааны үнэ 5.3 хувиар, гэр хорооллын цахилгааны үнэ 5.6 хувиар, өссөн нь нөлөөлжээ.

#### **VIII. НИЙТ БАРАА ГҮЙЛГЭЭ:**

Аймгийн хэмжээнд 2012 оны эхний 1 сард 2585.1 сая төгрөгийн бараа гүйлгээ хийсэн нь өмнөх оны мөн үеийнхээс 328.1 сая төгрөг буюу 14.5 хувиар өссөн байна. Аж ахуй нэгж иргэдийн тоо өмнөх оны мөн үеийнхээс 96 цэгээр буюу 8.6 хувиар өсчээ.

Бараа гүйлгээний орлого өмнөх оны мөн үеийнхээс 14.5 хувиар өсөхөд барааны дэлгүүрийнх 10.6 хувиар, хүнсний дэлгүүрийнх 18.2 хувиар, авто сэлбэгийн дэлгүүрийнх 36.0 хувиар, барилгын материалынх 77.0 хувиар, ресторан барных 4.3 хувиар, цайны газрынх 22.5 хувиар, түцнийх 26.6 хувиар, авто засварын газрынх 48.1 хувиар, эм борлуулалтынх 35.7 хувиар өссөн нь нөлөөлжээ.

Бараа гүйлгээний орлогын 4.1 хувийг барааны дэлгүүр, 22.4 хувийг хүнсний дэлгүүр, 3.4 хувийг авто сэлбэгийн дэлгүүр, 0.7 хувийг барилгын материалын дэлгүүр, 3.3 хувийг ресторан бар, 1.3 хувийг цайны газар, 0.2 хувийг түц, 3.9 хувийг контейнер, 2.7 хувийг авто засварын газар, 54.6 хувийг шатахуун борлуулалт, 2.8 хувийг эм борлуулалтын орлого эзэлж байна.

#### **IX. ЭРҮҮЛ МЭНД:**

Аймгийн хэмжээнд эхний 01 сард 218 эх амаржиж, өмнөх оны мөн үеийнхээс 23 эхээр буюу 11.8 хувь, төрсөн хүүхдийн тоо ( амьд төрөлтөөр) 217 болж, 23 хүүхэд буюу 11.8 хувиар өссөн байна.

Нэг хүртэлх насандаа 3 хүүхэд эндэж өмнөх оны мөн үеийнхээс 2 хүүхдээр буюу 40.0 хувиар буурчээ.

Халдварт өвчнөөр эхний 01 сард 150 хүн өвчилж өмнөх оны мөн үеийнхээс 13 хүнээр буюу 9.5 хувиар өссөн нь вируст гипатитаар өвчлөгчдийн тоо 17 хүн буюу 20.5 хувиар, трихоминиазаар өвчлөгчдийн тоо 5 хүнээр буюу 71.4 хувиар нэмэгдсэн нь нөлөөлсөн байна. Мөн заг хүйтэнээр өвчлөгчдийн тоо 1 хүнээр буюу 20.0 хувиар, тэмбүүгээр өвчлөгчдийн тоо 3 хүнээр буюу 33.3 хувиар, салхин цэцгээр өвчлөгчдийн тоо 16 хүнээр буюу 57.2 хувиар буурчээ. Халдварт өвчин өмнөх оны мөн үеийнхээс Богд суманд 14 хүнээр буюу 5.6 дахин, Бат-Өлзий суманд 6 хүнээр буюу 4.0 дахин, Баянгол суманд 5 хүн буюу 2.7 дахин, Нарийнтээл суманд 4 хүн буюу 36.4 хувиар, Хайрхандулаан суманд 17 хүн буюу 9.5 дахин, Хужирт суманд 8 хүн буюу 5.0 дахин өсчээ.

### **Х.АЖИЛГҮЙЧҮҮД:**

Аймгийн ХХҮХ-т бүртгэлтэй ажил идэвхтэй хайж байгаа ажилгүй иргэдийн тоо 2184 болж, өмнөх оны мөн үеийнхээс 55 хүнээр буюу 2.5 хувиар буурчээ. Бүртгэлтэй ажилгүйчүүдийн тоо өмнөх оны мөн үеийнхээс Баян-Өндөр суманд 12 хүнээр, Бүрд суманд 21 хүнээр, Бат-Өлзий суманд 35 хүнээр, Баянгол суманд 14 хүнээр, Есөнзүйл суманд 22 хүнээр, Нарийнтээл суманд 55 хүнээр, Уянга суманд 91 хүнээр, Хархорин суманд 72 хүнээр, Арвайхээр суманд 25 хүнээр тус тус буурсан нь ажилгүй нийт иргэдийн тооны бууралтад голлон нөлөөлжээ. Эхний 01 сард ажилгүй 154 иргэн шинээр бүртгүүлж, бүртгэлтэй ажилгүй байсан 74 иргэн ажилд зуучлагдан орж, 71 иргэн ажил идэвхтэй хайхгүй байгаа шалтгаанаар бүртгэлээс хасагдсан байна. ХХҮХ-т эхний 01 сард шинээр бүртгүүлсэн ажилгүй иргэд өмнөх оны мөн үеийнхээс 132 хүнээр буюу 7.0 дахин өсчээ. Шинээр бүртгүүлсэн ажилгүй иргэдийн дотроос бусад шалтгаанаар ажилгүй болсон иргэдийн тоо өмнөх оны мөн үеийнхээс 6.6 дахин өсч, сургууль төгссөн ажилгүй иргэд 3.0 дахин буурчээ. Бүртгэлтэй ажилгүй иргэдийн 1181 буюу 54.1 хувь нь эмэгтэйчүүд байгаа нь өмнөх оны мөн үеийнхээс 2.8 пунктээр өссөн байна.

Аймгийн хэмжээнд бүртгэлтэй ажилгүй иргэдийн 1193 буюу 54.6 хувь нь 16-34 насны залуучууд байна. Бүртгэлтэй ажилгүй иргэдийн 16.1 хувь нь дээд, 4.5 хувь нь тусгай дунд, 4.6 хувь нь мэргэжлийн анхан шатны, 32.2 хувь нь бүрэн дунд, 37.2 хувь нь бүрэн бус дунд, 4.7 хувь нь бага, 0.7 хувь нь боловсролгүй хүмүүс байна.

Бүртгэлтэй ажилгүй иргэдийг боловсролын түвшингээр нь өмнөх оны мөн үеийнхтэй харьцуулахад дээд боловсролтой иргэдийн тоо 3.2 пунктээр, боловсролгүй иргэдийн тоо 0.1 пунктээр, бүрэн дунд боловсролтой иргэдийн тоо 0.1 пунктээр өсч, тусгай дунд боловсролтой иргэдийн тоо 0.7 пунктээр, мэргэжлийн анхан шатных 1.2 пунктээр, бүрэн бус дунд 0.4 пунктээр, бага боловсролтой иргэдийн тоо 1.0 пунктээр тус тус буурсан байна. Ажилд зуучлагдан орсон иргэдийн тоо эхний 01 сард 74 болж, өмнөх оны мөн үеийнхээс 6.2 дахин өссөн байна.

Ажилд зуучлагдан орсон нийт иргэдийн 27.0 хувь нь төрийн төсөвт байгууллагад, 13.5 хувь нь нөхөрлөл компанид, 59.5 хувь нь бусад байгууллагад оржээ.

### **Шинээр бүртгүүлсэн ажилгүйчүүд болон ажилд зуучлагдан орсон хүний тоо**





Оны эхний 01 сард 50 ажлын байр шинээр бий болж, үүний 2.0 хувь нь барилгын салбарт, 20 хувь нь ХАА-н салбарт, 8.0 хувь нь боловсруулах үйлдвэрт, 4.0 хувь нь нийгэм бие хүнд үзүүлэх үйлчилгээнд, 22.0 хувь нь бөөний болон жижиглэн худалдааны салбарт, 44 хувь нь бусад салбаруудад бий болсон байна. Шинээр бий болсон ажлын байрны 36.0 хувь эмэгтэй ажиллагсадтай байгаагийн дотор ХАА-н салбарт 16.7 хувь нь боловсруулах үйлдвэрт, нийгэм бие хүнд үзүүлэх үйлчилгээнд 5.5 хувь нь, бусад салбарт, бөөний болон жижиглэн худалдааны салбарт 27.8 хувь нь, бусад салбарт 50.0 хувь нь ажиллаж байна.

### **ХИ.ГЭМТ ХЭРЭГ:**

Аймгийн хэмжээнд эхний 01 сарын байдлаар 55 гэмт хэрэг бүртгэгдсэн нь өмнөх оны мөн үеийнхээс 13 гэмт хэргээр буюу 30.9 хувиар өссөн байна. Үүнд өмнөх оны мөн үеийнхээс хөдөлгөөний аюулгүй байдлын эсрэг гэмт хэрэг 2.0 дахин, иргэний эрүүл мэндийн эсрэг гэмт хэрэг 46.7 хувиар нэмэгдсэн нь нөлөөлсөн байна.

Бүртгэгдсэн гэмт хэргийн 69.1 хувь нь сумдад, 30.9 хувь нь аймгийн төвд бүртгэгджээ.

Хүүхэд оролцсон гэмт хэрэг өмнөх оны мөн үеийнхээс 7 гэмт хэргээр буюу 77.8 хувиар буурчээ. Хулгайлах гэмт хэргийн 33.3 хувийг иргэдийн орон байрны хулгай, 50.0 хувийг малын хулгай, 16.7 хувийг авто тээврийн хэрэгслийн хулгай тус тус эзэлж байна. Бүртгэгдсэн гэмт хэрэг өмнөх оны мөн үеийнхээс Баян-Өндөр суманд 3.0 дахин, Бат-Өлзий суманд 6.0 дахин, Тарагт суманд 4.0 дахин, Хайрхандулаан суманд 3.0 дахин, Арвайхээр суманд 13.3 хувиар, нэмэгдэж, Баянгол суманд 50.0 хувиар, Хужирт суманд 50.0 хувиар, Хархорин суманд 16.7 хувиар буурсан байна.

Бүртгэгдсэн гэмт хэргийн 54.5 хувийг хөнгөн хэрэг, 41.8 хувийг хүндэвтэр хэрэг, 1.8 хувийг хүнд хэрэг, 1.8 хувийг онц хүнд хэрэг тус тус эзэлж өмнөх оны мөн үеийнхээс хөнгөн хэрэг 18.8 пунктээр өсч, хүндэвтэр хэрэг 10.5 пунктээр, онц хүнд хэрэг 2.9 пунктээр өсч, хүнд хэрэг 5.3 пунктээр буурсан байна. Гэмт хэрэгт холбогдсон 52 сэжигтэн, яллагдагчийн 36 хүн буюу 69.2 хувь нь 18-35 хүртэл насных, 13 хүн буюу 25.0 хувь нь 35-аас дээш насныхан байна. Гэмт хэрэгт холбогдсон сэжигтэн, яллагдагчдад ажилчин, малчины эзлэх хувь 48.1 хувь, төрийн албан хаагч 1.9 хувь, хувиараа хөдөлмөр эрхлэгч 5.8 хувь, ажилгүй иргэд 25.0 хувь байна.

Хамтран үйлдсэн гэмт хэрэг өмнөх оны мөн үеийнхээс 90.9 хувиар, согтуугаар үйлдсэн гэмт хэрэг 2.3 дахин нэмэгдсэн байна. Гэмт хэргийн улмаас 23 хүн гэмтэж, 8 хүн нас барсан нь өмнөх оны мөн үеийнхээс гэмтэж бэртсэн хүний тоо 9 хүн буюу 64.2 хувиар, нас барсан хүний тоо 5 хүн буюу 2.7 дахин өссөн байна.



ҮНДСЭН ҮЗҮҮЛЭЛТҮҮД  
MAIN INDICATORS

1/8/2012

Үзүүлэлтүүд	/Indicators/	Хэмжих нэгж /Unit/	2010	2011	2012	2012/ 2011%
Төсвийн орлого	/budget revenue/	сая.төг mln.tog	54.4		215.8	#DIV/0!
Төсвийн зарлага	/Budget expenditure/	сая.төг mln.tog	2209.2		4502.3	#DIV/0!
Зээлийн өрийн үлдэгдэл	/Remainder of loan debts/	сая.төг mln.tog	30140.1		65048.9	#DIV/0!
Үүнээс: хугацаа хэтэрсэн	/whom: outstanding debts/	сая.төг mln.tog	712.0		240.7	#DIV/0!
Хадгаламж	/Deposits/	сая.төг mln.tog	15861.4		28967.1	#DIV/0!
Төллөсөн хээлтэгч	/Breeding stock/	тол /heads/			2031	#DIV/0!
Бойжсон төл	/rearing of young animals/	тол /heads/			2031	#DIV/0!
Том малын зүй бус хорогдол	/Losses of adult animals/	мян.тол /thous.heads/	413.9		0.4	#DIV/0!
Аж үйлдвэрийн НБ	/Gross industrial outut/	сая.төг mln.mog	492.2	647.2	903.0	139.5
Борлуулсан бүтээгдэхүүн	/Sold production/	сая.төг mln.tog	463.9	623.5	856.5	137.4
Тээсэн ачаа	/Carried freight/	мян.тн /thous.tn	1.4	1.5	1.8	120.0
Зорчигч зргэлт	/Passenger turnover/	мян.хүн.км /thouspass.km/	2646.2	3220.6	4110	127.6
Холбооны орлого	/Revenue of communication/	сая.төг mln.tog	19.5	20.9	26.3	125.8
Телефон цэг	/Number of telephones/	тоо/number/	1620	1101	1033	93.8
Ажилгүйчүүд /Unemployment/		хүн/people/	2696	2239	2184	97.5
Халдварт өвчнөөр өвчлөгчид cases/	/number of infectious disease cases/	хүн/people/	49	137	150	109.5
1 хүртэл насандаа эндсэн хүүхэд	/infant deaths at age of 1 years/	хүн/people/		5	3	60.0
Бүртгэгдсэн хэрэг/Offences/		тоо/number/	26	42	55	131.0
Хэрэгт холбогдогсад /Offenders/		хүн/people/	27	37	52	140.5

**1.ТӨСӨВ**

**BUDJET**

**I.1 АЙМГИЙН ТӨСВИЙН ОРЛОГО,оны үнээр,мян.төг**

*STATE BUDGET REVENUE OF AIMAG, at current prices, thous.tog*

Төсвийн орлого	гүйц	2012		Budget revenue
	2011	төл	гүйц	
Татварын орлого	0	179486.2	195822.8	Tax revenue
Орлогын албан татвар	0	171716.3	175728.1	-Individuals
- Өмчийн татвар	0	1864	3318.9	-Property tax
- Бусад татвар	0	5513	16093.3	-Other tax
Татварын бус орлого	0	9095.8	14350	Non-tax revenue
Хөрөнгийн орлого	0	1000	5629.6	Capital revenue
Дүн	0	189582	215802.4	Total

Орлогын эх үүсвэр

Улсын төсвөөс авсан санхүүгийн дэмжлэг	0	500000.0	500000.0	-Corporate tax
Аймагт орох татварын орлого	0	173495.9	176710.0	-Value added tax
Суманд орох татварын орлого	0		39092.4	-Excise tax
Дүн	0.0	673495.9	715802.4	Total

**I.1 АЙМГИЙН ТӨСВИЙН ЗАРЛАГА,оны үнээр,мян.төг**

*STATE BUDGET EXPENDITURE OF AIMAG, at current prices, thous.tog*

Төсвийн зарлага	гүйц	2012		Budget expenditure
	2011	төл	гүйц	
-Цалин хөлс	0	2148608.1	1947853	- Wages&salaries
-Нийгмийн даатгалын шимтгэл	0	168656.4	137409.1	-Social security contribution
-Эрүүл мэндийн даатгал	0	31209.3	28517.9	-Health insurance
-Бараа үйлчилгээний бусад зардал	0	1439400.1	883923.6	-Goods and services expenses
Татаас ба шилжүүлэг	0	2350769.7	1187253	-Subsidie & transfers
-Хөрөнгө оруулалт	0	286808.6	317400.6	-Investment
<b>НИЙТ ЗАРДАЛ</b>	<b>0</b>	<b>6425452.2</b>	<b>4502357.1</b>	<b>TOTAL EXPENDITURE</b>

06-Jan-12

СЭЗГСХ-ийн мэдээг үндэслэв.

1.2 ТӨСВИЙН ОРЛОГО, ЗАРЛАГА сумаар, оны үнээр, мян.төг  
 BUDGET REVENUE, EXPENDITURE ,by soum , at current prices , thous.tog

Сум	Орлого <i>Revenue</i>			Зарлага <i>Expenditure</i>		
	2012			2012		
	төл	гүйц	%	төл	гүйц	%
Баян-Өндөр	3110.0	3127.7	100.6	146686.4	128238.8	87.4
Бүрд	2144	2154.1	100.5	108546.8	105758.4	97.4
Бат-Өлзий	6790	2563.4	37.8	202585.7	91774.8	45.3
ББ-Улаан	3712	4021	108.3	109438.4	96770.4	88.4
Баянгол	3400	17354.8	510.4	138227.8	131022.1	94.8
Гучин-Ус	2887	2997.3	103.8	126948.8	97305.9	76.6
Есөнзүйл	4360	2246.9	51.5	126128.8	79667.3	63.2
Өлзийт	2438	2512.3	103.0	70803.1	58287.7	82.3
ЗБ-Улаан	3714	3154.3	84.9	102372.7	90564.0	88.5
Богд	3400	4422.2	130.1	175808.5	139798.8	79.5
Нарийнтгээл	0	4444.3	#DIV/0!	142552.5	131180.2	92.0
Сант	3252.6	3352.5	103.1	142626.3	162378.7	113.8
Тарагт	3942.6	2653.9	67.3	93878.8	81078.1	86.4
Төгрөг	3243	3398.1	104.8	127342.9	104123.9	81.8
Уянга	6699.3	6805.5	101.6	242215.9	170567.7	70.4
Хайрхандулаан	4141.5	2934.1	70.8	112225.1	100199.6	89.3
Хужирт	10630	8415.8	79.2	209976.4	166006.9	79.1
Хархорин	27808.0	21919.8	78.8	641919.6	580383.2	90.4
Арвайхээр	86910	101647.1	117.0	961934.4	815870.8	84.8
Сум дүн <i>Soum total</i>	182582.0	200125.1	109.6	3982218.9	3330977	83.6
Аймгийн шууд	7000.0	15677.3	224.0	2443233.3	1171379.8	47.9
Аймаг дүн <i>Aimag total</i>	189582.0	215802.4	113.8	6425452.2	4502357.1	70.1

06-Jan-12

СЭЭТСХ-ийн мэдээг үндэслэв.

ӨГЛӨГИЙН МЭДЭЭ

1/6/2012

	Нийт өглөг	Үүнээс:									
		Ажиллагсад олгох цалин	Нийгмийн даатгалын шимтгэл	мөнхийн даатгалын	Гэрэл цахилгаан	Түлш халаалт	Тээвэр	Шуудан холбоо	Хоол	Эм	Бусад
Эхний үлдэгдэл	<b>129023.4</b>	8593.2	1594.2	0	579.6	4778.7	10803.2	55.3	2715.4	92891	7012.8
Тухайн сард төлөгдсөн өглөг	<b>58677.6</b>	8593.2	357.7	0	297.6	0	7908.6	0	9.7	40865.8	645
Тухайн сард шинээр үүсэн өглөг	<b>221423.5</b>	37337	4251.5	0	4701.7	62779	15858.6	374.3	21749.8	36264.9	38107
Эцсийн үлдэгдэл	<b>291769.2</b>	37337	5488	0	4983.7	67557.7	18753.2	429.6	24455.5	88290.1	44474
өглөг үүсэн хугацаа	31-60 өдөр	37337	5488	0	4983.7	67557.7	16563.1	429.6	23933.2	37150.8	44474
	61-120 өдөр	<b>53851.7</b>					2190.1		522.3	51139.3	
	121 өдрөөс дээш	<b>0.0</b>									

БАНКНЫ КАССЫН ОРЛОГО, ЗАРЛАГА /мян.төг/

1/6/2012

д/д	Үзүүлэлтүүд	Indicators	ХААН банк Khan bank	Хадгаламж банк Saving bank	ХАС банк Khas bank	Төрийн банк bank
1	Монгол банкаас арилжааны банкуудад хийсэн зузаатгал		0.0	2585000.0	0.0	180000.0
2	Банкны кассын орлого		3150000.0		2613041.4	953845.0
3	Монгол банкинд гүйлгээнээс орсон татаас		1740150.0	246660.0	373000.0	0.0
4	Банкны кассын зарлага		1914266.0		2626155.5	932237.0
5	Зээлийн өрийн бүх үлдэгдэл		36483620.0	12320889.9	14879994	1364430.2
6	Үүнээс: Хугацаа хэтэрсэн зээл		66648.0	2024.7	165398.5	6708.6
7	Байгууллага, иргэдийн хувийн хадгаламж		17933795.0	6363991.7	4333306.9	336032.7
8	Дүн		61288479.0	21518566.3	24990896.1	3773253.5

**Нийгмийн даатгалын сангуудын зарцуулалтын мэдээ**

мян.төг

Үзүүлэлтүүд					Өссөн дүнгээр	
1	Орлого	Нийгмийн даатгалын сангуудын нийт орлого			Төлөвлөгөө	2136605.7
					Гүйцэтгэл	2140122.2
					Хувь	100.2
	Үүнээс	Төсвийн дотац			Төлөвлөгөө	1594000.0
					Гүйцэтгэл	1594000.0
					Хувь	100.0
		НДШ-ийн орлого			Төлөвлөгөө	542605.7
					Гүйцэтгэл	546122.2
					Хувь	100.6
	Үүнээс	Нийгмийн даатгалын сайн дурын орлого		Төлөвлөгөө	32407.4	
				Гүйцэтгэл	55145.1	
	Хувь			170.2		
	Үүнээс	Үүнээс	ЭМД-ын сангийн орлого		Төлөвлөгөө	110819.1
					Гүйцэтгэл	156996.5
					Хувь	141.7
Үүнээс			ЭМД-ын хураамж	Төлөвлөгөө	10248.3	
	Гүйцэтгэл	20887.9				
	Хувь	203.8				
2	Зарлага	Тэтгэвэр			Хүний тоо	11902
					Олгосон нь	1315818.6
		Үүнээс	Өндөр настны		Хүний тоо	9101
					Олгосон нь	1070703.0
			ХБИргэдийн		Хүний тоо	1860
					Олгосон нь	155494.8
		Тэжээгчээ алдсаны		Хүний тоо	941	
				Олгосон нь	89620.8	
		Тэтгэмж			Хүний тоо	63
					Олгосон нь	18865.0
		Эмнэлгийн санхүүжилт			Олговол зохих нь	145830.7
					Олгосон нь	145830.7
		Ажилгүйдлийн тэтгэмжид олгосон			Хүний тоо	3
					Олгосон нь	567.0
		3	НДШ-ийн авлага			Бүгд
үүнээс	аж ахуйн нэгж					8336.5
	төсвийн					4786.5

06-Jan-12

НДХ-ийн мэдээг үндэслэв.

**НИЙГМИЙН ХАЛАМЖИЙН ТЭТГЭВЭР, ТЭТГЭМЖ, ХӨНГӨЛӨЛТИЙН  
МЭДЭЭ**

Үзүүлэлт	Хамрагдсан хүн	Дүн
<b>зарлага</b>	<b>9366</b>	<b>292414.8</b>
<b>Халамжийн тэтгэвэр</b>	<b>2432</b>	<b>119346.7</b>
<b>Нөхцөлт мөнгөн тэтгэмж</b>	<b>2284</b>	<b>60220.1</b>
Ахмад настныг асарч буй иргэнд НМТ	1198	32329.9
ХБ-тэй иргэнийг асарч буй иргэнд НМТ	961	24027.7
Бүтэн өнчин хүүхэд үрчилж авсны тэтгэмж	99	3118.9
Бусад	26	743.6
<b>Төрөлжсөн асрамж үйлчилгээний зардал</b>	<b>0</b>	<b>0.0</b>
<b>Олон нийтийн оролцоонд түшиглэсэн халамжийн үйлчилгээ</b>		
<b>Нийгмийн халамжийн дэмжлэг туслалцаа шаардлагатай иргэнд үзүүлэх НМТ</b>	<b>192.0</b>	<b>10540.0</b>
3 хүртэл насны ихэр хүүхдэд жилд 1 удаа	18	2160.0
Байнгын асаргаа шаардлагатай иргэнд улиралд нэг удаа	157	4720.0
3 ба түүнээс дээш тооны хүүхэдтэй өрх толгойлсон эх эцэгт олгосонӨрх толгойлсон	11	660.0
18 нас хүрээгүй байхдаа бүтэн өнчин болсон иргэнд олгосон	1	500.0
Гэнэтийн аюулын улмаас орон гэргүй болсон өрх	5	2500.0
<b>Ахмад настанд нийгмийн хамгаалалын тухай хуулийн дагуу олгогдож байгаа 1 удаагийн хөнгөлөлт тусламж</b>	<b>67</b>	<b>11106.4</b>
<b>ХБИргэний нийгмийн хамгааллын тухай хуулийн дагуу олгогдож байгаа хөнгөлөлт тусламж</b>	<b>74</b>	<b>6160.0</b>
<b>Хүн амын хөгжлийг дэмжих чиглэлийн улсын төсвийн санхүүжилтийн гүйцэтгэл</b>	<b>4317</b>	<b>84291.1</b>
Хүүхдийн мөнгөн тэтгэмж		
Шинээр төрсөн хүүхдийн мөнгөн тусламж		
Шинэ гэр бүлд олгосон мөнгөн тусламж		
Жирэмсэн болон нярай хөхүүл хүүхэдтэй эхчүүдийн мөнгөн тэтгэмж	4240	70571.1
Алдарт эхийн одонтой эхчүүдэд олгосон тусламж	26	2600.0
Алдар цолтой ахмадуудад үзүүлсэн хөнгөлөлт тусламж	51	11120.0
МУ-ын болон Хөдөлмөрийн баатар,ардын ба гавьяат цолтнуудад олгосон нэмэгдэл		
<b>Хүний хөгжлийн сан хишиг хувь</b>		
<b>Маягт хэвлүүлсэн зардал</b>		
Эхийн алдар одонгийн шагнал	0	
<b>Банкны шимтгэл</b>		<b>750.5</b>
<b>Бусад</b>		

Нийгмийн халамжийн хэлтсийн мэдээг үндэслэв.

**НДС-уудын зарцуулалтын мэдээ /сумдаар/**

	НДШимтгэлийн орлого			Зарлага							
				Тэтгэвэр		Тэтгэмж		Эмнэлгийн санхүүжилт		Ажилгүйдлийн тэтгэмж	
	Төлөвлөгөө	Гүйцэтгэл	Хувь	Хүний тоо	Олгосон	Хүний тоо	Олгосон	Олговол зохих	Олгосон	Хүний тоо	Олгосон
БаянӨндөр	11054.0	12658.8	114.5	556	58930.0	2	600.0				
Бүрд	8860.0	8426.9	95.1	353	37370.8	0	0.0				
БатӨлзий	15944.5	18557.4	116.4	538	56421.9	5	2174.3			1	332.2
ББ-Улаан	7915.9	7624.7	96.3	252	26994.7	1	300.0				
Баянгол	11623.8	12058.9	103.7	407	41939.8	2	600.0				
Гучин-Ус	8237.3	8062.2	97.9	198	20575.7	1	300.0				
Есөнзүйл	8236.0	7891.3	95.8	398	42402.4	1	300.0				
Өлзийт	8248.4	7939.7	96.3	322	33982.8	1	300.0				
ЗБ-Улаан	8799.0	10161.3	115.5	419	41675.4	0	0.0				
Богд	13043.3	12499.9	95.8	386	41107.0	0	0.0				
Нарийнтээл	15809.3	15755.3	99.7	351	39135.6	4	1200.0				
Сант	12241.6	14190.9	115.9	436	45915.8	2	600.0				
Тарагт	9376.1	9137.6	97.5	299	31572.0	0	0.0			1	39.7
Төгрөг	9675.9	9539.8	98.6	259	27400.3	2	600.0				
Уянга	21201.2	20658.6	97.4	710	74173.4	3	900.0				
Х-дулаан	9993.7	15305.9	153.2	0	0.0	0	0.0				
Хужирт	20284.5	19362.3	95.5	909	101397.4	9	2034.4			1	195.1
Хархорин	53299.9	51142.4	96.0	1811	204499.1	20	5956.3				
Арвайхээр	288761.3	285148.2	98.7	3298	390324.4	10	3000.0	145830.7	145830.7		
Дүн	542605.7	546122.1	100.6	11902	1315818.5	63	18865.0	145830.7	145830.7	3	567.0



**ХӨДӨӨ АЖ АХУЙ**  
**AGRICULTURE**

МАЛ ТӨЛЛӨЛТ, малын төрлөөр  
*FEMALE BREEDING STOCK GIVING BIRTH, by type of livestock*

Малын төрөл	Type of livestock	Төллөсөн хээлтэгч, мян.тол Number of breeding stock, thous.heads			Төллөлтийн хувь Percentage of births to total breeding stock		
		2010 -I	2011 -I	2012 -I	2010 -I	2011 -I	2012 -I
<b>Бүгд</b>	<b>Total</b>	<b>0</b>	<b>0</b>	<b>2031</b>	<b>0.0</b>	<b>0.0</b>	<b>0.2</b>
Ингэ	Female camel	0	0	0	0.0	0.0	0.0
Гүү	Mare	0	0	0	0.0	0.0	0.0
Үнээ	Cow	0	0	12	0.0	0.0	0.0
Эм хонь	Ewe	0	0	1109	0.0	0.0	0.3
Эм ямаа	Female goat	0	0	910	0.0	0.0	0.2

МАЛ ТӨЛЛӨЛТ, сумаар  
*FEMALE BREEDING STOCK GIVING BIRTH, by soums*

Сумдууд by soums	Төллөсөн хээлтэгч, мян.тол Number of breeding stock, thous.heads			Төллөлтийн хувь Percentage of births to total breeding stock		
	2010 -I	2011 -I	2012 -I	2010 -I	2011 -I	2012 -I
<b>Дүн/ Total</b>	<b>0</b>	<b>0</b>	<b>2031</b>	<b>0.0</b>	<b>0.0</b>	<b>0.2</b>
Баян-Өндөр	0	0	0	0.0	0.0	0.0
Бүрд	0	0	0	0.0	0.0	0.0
Бат-Өлзий	0	0	0	0.0	0.0	0.0
ББ-Улаан	0	0	48	0.0	0.0	0.1
Баянгол	0	0	658	0.0	0.0	1.3
Гучин-Ус	0	0	0	0.0	0.0	0.0
Есөнзүйл	0	0	0	0.0	0.0	0.0
Өлзийт	0	0	184	0.0	0.0	0.4
ЗБ-Улаан	0	0	218	0.0	0.0	0.7
Богд	0	0	524	0.0	0.0	0.7
Нарийнтгээл	0	0	0	0.0	0.0	0.0
Сант	0	0	200	0.0	0.0	0.5
Тарагт	0	0	61	0.0	0.0	0.2
Төгрөг	0	0	0	0.0	0.0	0.0
Уянга	0	0	0	0.0	0.0	0.0
Хайрхандулаан	0	0	0	0.0	0.0	0.0
Хужирт	0	0	0	0.0	0.0	0.0
Хархорин	0	0	0	0.0	0.0	0.0
Арвайхээр	0	0	138	0.0	0.0	0.4

## ТӨЛ БОЙЖИЛТ, малын төрлөөр

## SURVIVALS OF YOUNG ANIMALS, by type of livestock

Малын төрөл	Type of livestock	Бойжуулсан төл, мян.тол Number of survivals, thous.heads			Бойжилтын хувь Percentage of survivals		
		2010 -I	2011 -I	2012 -I	2010 -I	2011 -I	2012 -I
<b>Бүгд</b>	<b>Total</b>	<b>0</b>	<b>0</b>	<b>2031</b>	<b>0.0</b>	<b>0.0</b>	<b>100.0</b>
Ботго	Young camel	0	0	0	0.0	0.0	0.0
Унага	Foals	0	0	0	0.0	0.0	0.0
Тугал	Calves	0	0	12	0.0	0.0	100.0
Хурга	Lambs	0	0	1109	0.0	0.0	100.0
Ишиг	Kids	0	0	910	0.0	0.0	100.0

## ТӨЛ БОЙЖИЛТ, сумаар

## SURVIVALS OF YOUNG ANIMALS, by soums

Сумдууд by soums	Бойжуулсан төл, мян.тол Number of survivals, thous.heads			Бойжилтын хувь Percentage of survivals		
	2010 -I	2011 -I	2012 -I	2010 -I	2011 -I	2012 -I
<b>Дүн/ Total</b>	<b>0</b>	<b>0</b>	<b>2031</b>			<b>100.0</b>
Баян-Өндөр	0	0	0			
Бүрд	0	0	0			
Бат-Өлзий	0	0	0			
ББ-Улаан	0	0	48			100.0
Баянгол	0	0	658			100.0
Гучин-Ус	0	0	0			
Есөнзүйл	0	0	0			
Өлзийт	0	0	184			100.0
ЗБ-Улаан	0	0	218			100.0
Богд	0	0	524			100.0
Нарийнтээл	0	0	0			
Сант	0	0	200			100.0
Тарагт	0	0	61			100.0
Төгрөг	0	0	0			
Уянга	0	0	0			
Хайрхандулаан	0	0	0			
Хужирт	0	0	0			
Хархорин	0	0	0			
Арвайхээр	0	0	138			100.0

## ЗҮЙ БУС ХОРОГДСОН ТОМ МАЛЫН ТОО, малын төрлөөр

## NATURAL LOSSES OF ADULT ANIMALS, by type of livestock

Малын төрөл	Type of livestock	Хорогдсон мал, мян.тол			Оны эхний малд том малын хорогдлын эзлэх хувь		
		Number of losses of adult animals, thous.heads			Percentage of losses of adult animals to total livestock at the beginning of year		
		2010 -I	2011 -I	2012 -I	2010 -I	2011 -I	2012 -I
<b>Бүгд</b>	<b>Total</b>	<b>413943</b>	<b>5495</b>	<b>445</b>	<b>11.4</b>	<b>0.3</b>	<b>0.02</b>
Тэмээ	Camel	198	0	0	1.3	0.0	0.0
Адуу	Horse	15562	97	21	8.5	0.1	0.0
Үхэр	Cattle	18744	112	20	13.3	0.1	0.0
Хонь	Sheep	175730	2675	179	10.4	0.3	0.0
Ямаа	Goat	203709	2611	225	12.8	0.3	0.0

## ЗҮЙ БУС ХОРОГДСОН ТОМ МАЛЫН ТОО, сумаар

## NATURAL LOSSES OF ADULT ANIMALS, by soums

Сумдууд by soums	Хорогдсон том мал, мян.тол			Оны эхний малд том малын хорогдлын эзлэх хувь		
	Number of losses of adult animals, thous.heads			Percentage of losses of adult animals to total livestock at the beginning of year		
	2010 -I	2011 -I	2012 -I	2010 -I	2011 -I	2012 -I
<b>Дүн / Total</b>	<b>413943</b>	<b>5495</b>	<b>445</b>	<b>11.4</b>	<b>0.3</b>	<b>0.0</b>
Баян-Өндөр	24172	127	0	10.4	0.1	0.00
Бүрд	4048	1175	0	1.9	0.6	0.00
Бат-Өлзий	8775	0	0	5.7	0.0	0.00
ББ-Улаан	3833	74	43	2.6	0.1	0.04
Баянгол	90491	0	0	31.4	0.0	0.00
Гучин-Ус	9926	714	0	6.6	0.8	0.00
Есөнзүйл	9271	591	0	6.5	0.6	0.00
Өлзийт	12575	592	0	7.9	0.7	0.00
ЗБ-Улаан	19373	140	48	13.0	0.2	0.06
Богд	14376	0	0	5.1	0.0	0.00
Нарийнтгээл	4418	0	55	2.5	0.0	0.04
Сант	73236	0	0	34.0	0.0	0.00
Тарагт	26950	736	9	16.7	1.3	0.01
Төгрөг	60992	16	2	41.1	0.0	0.003
Уянга	5235	242	0	2.3	0.2	0.00
Хайрхандулаан	7618	0	0	4.0	0.0	0.00
Хужирт	19086	0	98	8.7	0.0	0.08
Хархорин	11106	1002	189	4.7	0.7	0.12
Арвайхээр	8462	86	1	6.7	0.2	0.001

ӨВЧНӨӨР ХОРОГДСОН МАЛ, сумаар

LOSSES OF ANIMALS DUE TO THE DISEASES, by soums

Сумдууд by soums	Өвчнөөр хорогдсон мал, мян.тол Losses of animals due to the diseases, thous.heads			Зүй бус хорогдолд өвчний хорогдлын эзлэх хувь Percentage of losses due to diseases to total losses of animals		
	2010 -I	2011 -I	2012 -I	2010 -I	2011 -I	2012 -I
<b>Дүн/ Total</b>	<b>0</b>	<b>0</b>	<b>0</b>	<b>0.0</b>	<b>0.0</b>	<b>0.0</b>
Баян-Өндөр	0	0	0	0.0	0.0	
Бүрд	0	0	0	0.0	0.0	
Бат-Өлзий	0	0	0	0.0		
ББ-Улаан	0	0	0	0.0	0.0	0.0
Баянгол	0	0	0	0.0		
Гучин-Ус	0	0	0	0.0	0.0	
Есөнзүйл	0	0	0	0.0	0.0	
Өлзийт	0	0	0	0.0	0.0	
ЗБ-Улаан	0	0	0	0.0	0.0	0.0
Богд	0	0	0	0.0		
Нарийнтгээл	0	0	0	0.0		0.0
Сант	0	0	0	0.0		
Тарагт	0	0	0	0.0	0.0	0.0
Төгрөг	0	0	0	0.0	0.0	0.0
Уянга	0	0	0	0.0	0.0	
Хайрхандулаан	0	0	0	0.0		
Хужирт	0	0	0	0.0		0.0
Хархорин	0	0	0	0.0	0.0	0.0
Арвайхээр	0	0	0	0.0	0.0	0.0

ХЭЭЛТЭГЧИЙН ХОРОГДОЛ, сумаар

LOSSES ANIMALS DUE TO THE FEMALE ANIMALS, by soums

Сумдууд by soums	Хорогдсон хээлтэгч мал, тол Losses of female animals, heads			Зүй бус хорогдолд хээлтэгчийн эзлэх хувь, Percentage of losses due to female animals to total losses of animals		
	2010 -I	2011 -I	2012 -I	2010 -I	2011 -I	2012 -I
<b>Дүн/ Total</b>	<b>75101</b>	<b>512</b>	<b>46</b>	<b>18.1</b>	<b>9.3</b>	<b>10.3</b>
Баян-Өндөр	1074	25	0	4.4	19.7	
Бүрд	1273	0	0	31.4	0.0	
Бат-Өлзий	902	0	0	10.3		
ББ-Улаан	146	1	15	3.8	1.4	34.9
Баянгол	10644	0	0	11.8		
Гучин-Ус	3314	41	0	33.4	5.7	
Есөнзүйл	3500	83	0	37.8	14.0	
Өлзийт	6871	60	0	54.6	10.1	
ЗБ-Улаан	3577	0	0	18.5	0.0	0.0
Богд	990	0	0	6.9		
Нарийнтгээл	141	0	0	3.2		0.0
Сант	19296	0	0	26.3		
Тарагт	8545	201	4	31.7	27.3	44.4
Төгрөг	8759	0	0	14.4	0.0	0.0
Уянга	460	66	0	8.8	27.3	
Хайрхандулаан	691	0	0	9.1		
Хужирт	3302	0	18	17.3		18.4
Хархорин	1170	35	9	10.5	3.5	4.8
Арвайхээр	446	0	0	5.3	0.0	0.0

ХӨДӨӨ АЖ АХУЙН ЗАРИМ БҮТЭЭГДЭХҮҮНИЙ ЗАХ ЗЭЭЛИЙН ДУНДАЖ ҮНЭ,  
сараар

AVERAGE MARKET PRICE OF SOME AGRICULTURAL PRODUCTS, by months

Бүтээгдэхүүний нэр төрөл	name of product	Хэмжих нэгж, Measurement unit	2011-I /Урд оны мөн үед/	2011-XII /Жилийн эцэст/	2011-XII /Өмнөх сард	2012-I /Гайлант сард/
<b>1. Ноос, ноолуур, хөөвөр, хялгас</b>	<b>Wool, cashmere</b>					
Тэмээний ноос	Camel's wool					
ноос -эр	Coarse wool	кг				
ноос -эм	Fine wool	кг				
Ямааны ноолуур	Greezy cashmere	кг	50,000	46,000	46,000	47,000
Үхрийн хөөвөр	cattle wool	кг		-	-	-
Адууны дэл	horse fuzz	кг	-	-	-	-
Адууны сүүл	horse tail	кг	-	-	-	-
<b>2. Арьс, шир</b>	<b>Hide</b>					
Тэмээний шир	camel hide	ш	16,000	20,000	20,000	20,000
Адууны шир	Horse hide	ш	25,000	38,000	38,000	40,000
Үхрийн шир	Cattle hide					
-2 метрээс доош хэмжээтэй шир	Less than 2m	ш	6,000			
-2 метрээс дээш хэмжээтэй шир	More than 2m	ш	12,000	25,000	25,000	28,000
Хонины нэхий	Sheep skin	ш	8,000	20,000	20,000	20,000
Ямааны арьс	Goat skin	ш	20,000	22,000	22,000	22,000
<b>3. Боодолтой овс, 25 кг</b>	hay, 25 kg	боодол	-	-	-	-

АЖ ҮЙЛДВЭРИЙН БОРЛУУЛСАН БҮТЭЭГДЭХҮҮН, оны үнээр, мян.төг

2012.02.05

Аж үйлдвэрийн салбар	2011	2012	Дүнд эзлэх хувь	
			2011	2012
<b>Нийт дүн</b>	<b>623508.8</b>	<b>856469.4</b>	<b>100.0</b>	<b>100.0</b>
<b>Уул уурхай, олборлох аж үйлдвэр</b>	<b>177000.0</b>	<b>192000.0</b>	<b>28.4</b>	<b>22.4</b>
Нүүрс олборлолт	177000.0	192000.0	28.4	22.4
<b>Боловсруулах аж үйлдвэр</b>	<b>309543.3</b>	<b>388657.4</b>	<b>49.6</b>	<b>45.4</b>
Хүнсний бүтээгдэхүүн үйлдвэрлэлийн дүн	203194.9	296863.3	32.6	34.7
Үүнээс:сүү, сүүн бүтээгдэхүүн	11940.0	10805.0	1.9	1.3
Талх, нарийн боов	140854.5	142454.5	22.6	16.6
Ундаа, ус, архи	49040.4	133309.8	7.9	15.6
Хиам		3540.0	-	0.4
Хэрчсэн гурил	1360.0	5984.0	-	0.7
Гурил		770.0	-	0.1
Оёдол	6850.0	19007.5	1.1	2.2
Гутал	3810.0	12952.0	0.6	1.5
Мод, модон эдлэл тавилга	75210.0	52195.0	12.1	6.1
Хэвлэх	3298.4	619.6	0.5	0.1
Нүдний шил	1500.0	920.0	0.2	0.1
Бусад	15680.0	6100.0	2.5	0.7
<b>Цахилгаан ,дулааны эрчим хүч үйлдвэрлэлт, усан хангамж</b>	<b>136965.5</b>	<b>275812.0</b>	<b>22.0</b>	<b>32.2</b>
Цахилгаан, дулаан	112076.0	250500.0	18.0	29.2
Ус ариутгал, усан хангамж	24889.5	25312.0	4.0	3.0

**АЖ ҮЙЛДВЭРИЙН НИЙТ БҮТЭЭГДЭХҮҮН, оны үнээр, мян. төг**

2012.02.05

Аж үйлдвэрийн салбар	2011	2012	2012/2011 %
<b>Нийт дүн</b>	<b>647199.3</b>	<b>903064.3</b>	<b>139.5</b>
<b>Уул уурхай, олборлох аж үйлдвэр</b>	<b>177000.0</b>	<b>192000.0</b>	<b>108.5</b>
Нүүрс олборлолт	177000.0	192000.0	108.5
<b>Боловсруулах аж үйлдвэр</b>	<b>333233.8</b>	<b>435252.3</b>	<b>130.6</b>
Хүнсний бүтээгдэхүүн	226425.4	335343.8	148.1
Оёдол	6850.0	19107.5	1.8 дахин
Гутал	3810.0	13980.0	2.7 дахин
Мод, модон эдлэл тавилга	75210.0	58945.0	78.4
Хэвлэх	3638.4	856.0	23.5
Нүдний шил	1500.0	920.0	61.3
Бусад	15800.0	6100.0	38.6
<b>Цахилгаан, дулааны эрчим хүч үйлдвэрлэлт, усан хангамж</b>	<b>136965.5</b>	<b>275812.0</b>	<b>1 дахин</b>
Цахилгаан, дулаан,	112076.0	250500.0	1.2 дахин
Ус ариутгал, усан хангамж	24889.5	25312.0	101.7

Тайлбар: Эрчим хүчний үйлдвэрийн мэдээ дүнд ороогүй болно.

**ГОЛ НЭРИЙН БҮТЭЭГДЭХҮҮНИЙ ҮЙЛДВЭРЛЭЛТ**

Гол нэр төрлийн бүтээгдэхүүн	Хэмжих нэгж	2011	2012
Дулаан	мян г.кл	6.0	7.4
Цэвэр ус, сувагжуулалт	мян.мЗ	22.9	22.8
Нүүрс	мян.т	11.8	9.6
Гэрийн мод	ком	240	102
Гутал	хос	154	305
Гурил	тн	-	1.6
Талх	тн	32.3	52.3
Нарийн боов, бялуу	тн	79.6	69.9
Цэвэр ус, ундаа, жүүс	мян.л	23.1	134.2
Хэрчсэн гурил, бууз, банш	тн	1.7	5.6
Архи	мян.л	6.9	5.5
Сүү,тараг	мян.л	7.3	8.8
Даршилсан ногоо	тн	-	0.4
Хиам	тн	-	0.8

**ТЭЭВРИЙН САЛБАРЫН ҮЗҮҮЛЭЛТҮҮД**

2012.02.05

Тээврийн төрөл, үзүүлэлтүүд	2011 1	2012 1	2012/2011 %
<b>Авто замын тээвэр</b>			
Тээсэн ачаа, мян. т	1.5	1.8	120.0
Ачаа эргэлт ,мян. т км	327.2	490.6	149.9
Зорчигчдын тоо, мян. хүн. км	11.6	14.0	120.7
Зорчигч эргэлт, мян. хүн км	3220.6	4110.0	127.6
Тээврийн орлого, мян.төг / оны үнээр /	72537.1	88495.3	122.0

**ХОЛБООНЫ САЛБАРЫН ҮНДСЭН ҮЗҮҮЛЭЛТҮҮД**

2012.02.05

Үзүүлэлтүүд	2011	2012	2012/2011 %
Тарифын орлого, мян. төг	20965.7	26347.3	125.7
Үүнээс: Хүн амаас орсон орлого	4012.4	5069.4	126.3
Ажиллагсад	42	40	95.2
Телефон цэгийн тоо	1101	1033	93.8



**ШИНЭЭР БИЙ БОЛСОН АЖЛЫН БАЙР**

Эдийн засгийн үйл ажиллагааны салбараар	Бүгд	Үүнээс: эмэгтэй
<b>Бүгд</b>	<b>50</b>	<b>18</b>
ХАА, ан агнуур, ойн аж ахуй, загас агнуур	10	2
Уул уурхай, олборлох үйлдвэр	4	0
Боловсруулах үйлдвэр	4	3
Цахилгаан дулааны үйлдвэрлэл, усан хангамж	0	0
Барилга	1	0
Бөөний болон жижиглэн худалдаа, гэр ахуйн бараа засварлах үйлчилгээ	11	5
Зочид буудал, зоогийн газар	0	0
Тээвэр, агуулахын аж ахуйн холбоо	0	0
Санхүүгийн гүйлгээ хийх үйл ажиллагаа	8	4
Үл хөдлөх хөрөнгө, түрээс, бизнесийн бусад үйл ажиллагаа	0	0
Төрийн удирдлага, батлан хамгаалах, албан журмын даатгал	10	3
Боловсрол	0	0
Эрүүл мэнд, нийгмийн халамж	0	0
Нийгэм, бие хүнд үзүүлэх бусад үйлчилгээ	2	1

Хөдөлмөр Халамжийн Үйлчилгээний Хэлтсийн мэдээг үндэслэв

**АЖИЛГҮЙЧҮҮДИЙН МЭДЭЭ**

1/6/2012

Сумд	Бүртгэлтэй ажилгүйдүүд	Бүгдээс:Боловсролоор						
		Дээд	Тусгай дунд	Мэргэжлийн анхан шатын	Бүрэн дунд	Бүрэн бус дунд	Бага	Боловсрол гүй
Баян-Өндөр	85	16	5	10	12	36	6	0
Бүрд	33	4	0	4	5	12	8	0
Батөлий	82	34	4	5	15	17	6	1
ББ-Улаан	43	2	0	8	21	9	3	0
Баянгол	51	8	0	4	4	31	4	0
Гучин-Ус	41	6	0	3	21	0	11	0
Есөнзүйл	48	10	1	10	23	4	0	0
Өлзийт	45	13	0	7	14	10	1	0
ЗБ-Улаан	75	11	1	4	5	54	0	0
Богд	152	20	5	4	47	61	14	1
Нарийнтээл	69	14	2	2	8	34	9	0
Сант	88	5	0	11	53	15	4	0
Тарагт	50	9	1	0	10	21	9	0
Төгрөг	114	24	2	9	43	33	3	0
Уянга	52	2	1	0	25	23	1	0
Хайрхандулаан	66	1	0	0	29	23	9	4
Хужирт	137	18	14	6	37	51	6	5
Хархорин	238	54	40	12	24	99	6	3
Арвайхээр	715	101	22	2	307	280	2	1
<b>ДҮН</b>	<b>2184</b>	<b>352</b>	<b>98</b>	<b>101</b>	<b>703</b>	<b>813</b>	<b>102</b>	<b>15</b>

**АЖИЛГҮЙДЛИЙН МЭДЭЭ**

	Бүгд	Үүнээс: Эмэгтэй
<b>1. Өмнөх сарын эцэст байсан ажилгүйдүүд</b>	2175	1177
<b>2. Тайлант сард нэмэгдсэн ажилгүйдүүд</b>	154	86
Үүнээс : Орон тооны цомхтголоос	4	1
Байгууллага татан буугдсанаас	4	0
Өөр газраас шилжиж ирсэн	4	2
Сургууль төгссөн	3	1
Цэргээс халагдсан		
Мэргэжлийн ажил олдохгүйгээс		
Цалин багатайгаас		
Бусад	139	82
<b>3. Ажилгүйдүүдээс тайлант сард ажилд орсон</b>	74	53
Үүнээс : Улсын үйлдвэрийн газар	0	
Төрийн болон төсөвт байгууллага	20	8
Нөхөрлөл, компани	10	5
Хоршоо	0	
Бусад	44	40
<b>4. Тайлант сард ажилгүйдүүдийн бүртгэлээс хасагдсан</b>	71	29
<b>5. Тайлант сарын эцэст байгаа ажилгүйдүүд</b>	2184	1181
Үүнээс: Урьд нь ажил хийж байсан	1653	882
Анх удаа ажил эрж байгаа	531	299
<b>6. Тайлант сарын эцэст байгаа ажилгүйдүүд насны бүлгээр</b>		
16-24	464	234
25-34	729	413
35-44	603	341
45-60	388	193

ХЭАлбаны мэдээг үндэслэв.

**ЭРҮҮЛ МЭНД  
HEALTH**

. ТӨРӨЛТ, ЭХ ХҮҮХДИЙН ЭНДЭГДЛИЙН ТОО

Хугацаа <i>Periods</i>	Амаржсан эх <i>Number of mothers delivered</i>	Амьд төрсөн хүүхэд <i>Live births</i>	Төрөхийн улмаас эндсэн эх <i>Maternal deaths</i>	1хүртэл насандаа эндсэн хүүхэд <i>Infant deaths under age of 1 year</i>	1-5 хүртэл насны эндсэн хүүхэд <i>Infant deaths at age of 1-5 years</i>
2010	271	270	0	12	1
2011	195	194	0	5	0
2012	218	217	0	3	0

. ТӨРӨЛТ, ЭХ ХҮҮХЭДИЙН ЭНДЭГДЛИЙН ТОО,сумдаар  
*NUMBER OF BIRTHS, MATERNAL AND INFANT DEATHS, by soums*

Сум	Амаржсан эх <i>Number of mothers delivered</i>	Амьд төрсөн хүүхэд <i>Live births</i>	Төрөхийн улмаас эндсэн эх <i>Maternal deaths</i>	1хүртэл насандаа эндсэн хүүхэд <i>Infant deaths under age of 1 year</i>	1-5 хүртэл насны эндсэн хүүхэд <i>Infant deaths at age of 1-5 years</i>
ББ-Улаан	1	1			
Бат-Өлзий	4	4			
Баянгол	3	3			
Баян-Өндөр					
Богд	3	3			
Бүрд	2	2			
Гучин-Ус					
Есөнзүйл	2	2			
ЗБ-Улаан	5	5			
Нарийнтгээл	3	3			
Өлзийт					
Сант	1	1			
Тарагт	1	1			
Төгрөг					
Уянга	18	18			
Хайрхандулаан	4	4			
Хархорин	22	22			
Хужирт	6	5			
Арвайхээр	143	143		3	
<b>Дүн Total</b>	<b>218</b>	<b>217</b>	<b>0</b>	<b>3</b>	<b>0</b>

ХАЛДВАРТ ӨВЧНӨӨР ӨВЧЛӨГЧДИЙН ТОО  
NUMBER OF INFECTIOUS DISEASE CASES

Хугацаа Periods	Халдварт өвчнөөр өвчлөгчид-бүгд Infectious disease cases-total	үүнээс								
		Вирус гепатит Viral hepatitis	Цусан суулга Dysentery	Бруцеллёз Brucellosis	Зар Gonorrhoea	Тэмбүү Syphilis	Трихоминиаз Trichomoniasis	Сүрьеэ Tuberculosis	Гахай хавдар	Салхин цэгэг
2010	49	17	8	1	6	6	4	3	0	4
2011	137	83	0	0	5	9	7	5	0	28
2012	150	100	0	0	4	6	12	5	11	12

ХАЛДВАРТ ӨВЧНӨӨР ӨВЧЛӨГЧИД, сумдаар  
INFECTIOUS DISEASE, by soums

Сумд	Халдварт өвчнөөр өвчлөгчид-бүгд Infectious disease cases-total			үүнээс											
				Вирус гепатит Viral hepatitis	Цусан суулга Dysentery	Бруцеллёз Brucellosis	Зар Gonorrhoea	Тэмбүү Syphilis	Трихоминиаз Trichomoniasis	Сүрьеэ Tuberculosis	Салхин цэгэг	Гахайн хавдар			
	2010	2011	2012												
ББаян-Улаан		0	0												
Бат-Өлзий	4	2	8	6				1	1						
Баянгол	4	3	8	8											
Баян-Өндөр	2	4	0	0											
Богд	2	3	17	17											
Бүрд	1	0	1	1											
Гучин-Ус	0	11	4	3			1								
Есөнзүйл	2	1	2	2											
ЗБ-Улаан	0	1	0	0											
Нарийнтгээл	0	11	15	13				1	1						
Өлзийт	2	1	0	0											
Сант	2	3	1	0					1						
Тарагт	2	0	10	9							1				
Төгрөг	0	2	2	1					1						
Уянга	2	28	5	1				1	2	1					
Хайрхандулаан	4	2	19	8						1					10
Хархорин	1	2	2	0							2				
Хужирт	1	2	10	3								7			
Арвайхээр	20	61	46	28			3	3	5	1	5	5	1		
Дүн Total	49	137	150	100	0	0	4	6	12	5	12	11			

**Х.1 БҮРТГЭГДСЭН ХЭРГИЙН ТОО, төрлөөр**  
**NUMBER OF OFFENCES COMMITTED, by soums**

1/8/2011

Хэргийн төрөл	2010	2011	2012	Type of offences
Бүртгэгдсэн хэрэг- Бүгд	26	42	55	Offences-Total
-Бусдын амийг хорлосон	1	0	0	-Man slaughter
-Хүчингийн хэрэг	0	3	1	-Rape
-Танхайн хэрэг	1	0	0	-Indecent assault
-Хулгай	8	14	18	-Theft
-Хөдөлгөөний аюулгүй байдлын эсрэг хэрэг	2	3	6	-Crimes against safety of traffic movement
-Иргэний эрүүл мэндийн эсрэг хэрэг	11	15	22	-Offences against the health of individuals
-Бусад	2	6	6	Other
Гэмт хэргийн улмаас учирсан хохирол Total amount of damage caused by offences				
Гэмтэж бэртсэн хүн	13	14	23	Number of injured people
Нас барсан хүн	3	3	8	Number of died people
Нийт хохирол/сая.төг/	11.1	28.2	31.3	Total amount of damage /mln.tog/
Нөхөн төлүүлсэн/сая.төг/	3.0	13.0	19.1	Peimbursed /mln.tog/

**Х.3 БҮРТГЭСЭН ХЭРЭГТ ХОЛБОГДСОН СЭЖИГТЭН,ЯЛЛАГДАГЧДЫН ТОО**  
**NUMBER OF**  
**OFFENDERS**

Хэрэгт холбогдсон сэжигтэн, яллагдагчид	2010	2011	2012	Number of offenders
Бүгд	27	37	52	Total
Хэрэг үйлдэхдээ:				Crime committed by:
-Бүлэглэсэн	10	11	21	-Group of people
-Согтуу байсан	11	10	23	-Drunk people
Эрүүлжүүлэгдсэн хүн	109	115	118	Number of restored

**Х.2. БҮРТГЭГДСЭН ХЭРГИЙН ТОО,сумдаар**  
**NUMBER OF OFFENCES COMMITTED,by soums**

Сумд	2010	2011	2012	Soums
Баян-Өндөр		1	3	<i>Bayan-Under</i>
Бүрд			3	<i>Burd</i>
Баянгол		2	1	<i>Bayangol</i>
Бат-Өлзий	4	1	6	<i>Bat-Ulzii</i>
ББ-Улаан	1	1		<i>BB-Ulaan</i>
Гучин-Ус	4			<i>Guchin-Uс</i>
Есөнзүйл			1	<i>Esenzuil</i>
Өлзийт			1	<i>Ulziit</i>
ЗБ-Улаан	1	1		<i>ZB-Ulaan</i>
Богд				<i>Bogd</i>
Нарийнтгээл	1	1	1	<i>Nariinteel</i>
Сант		1	1	<i>Sant</i>
Тарагт	2	1	4	<i>Taragt</i>
Төгрөг	1			<i>Tugrug</i>
Уянга	4	3	3	<i>Uyanga</i>
Хайрхандулаан	2	1	3	<i>Hairhandulaan</i>
Хужирт		2	1	<i>Hujirt</i>
Хархорин		12	10	<i>Harhorin</i>
Арвайхээр	6	15	17	<i>Arvaiheer</i>
<b>Дүн</b>	<b>26</b>	<b>42</b>	<b>55</b>	<b>Total</b>