

## АЙМГИЙН ЭДИЙН ЗАСАГ, НИЙГМИЙН БАЙДАЛ (2011 ОНЫ ЭХНИЙ 09 САРЫН БАЙДЛААР)

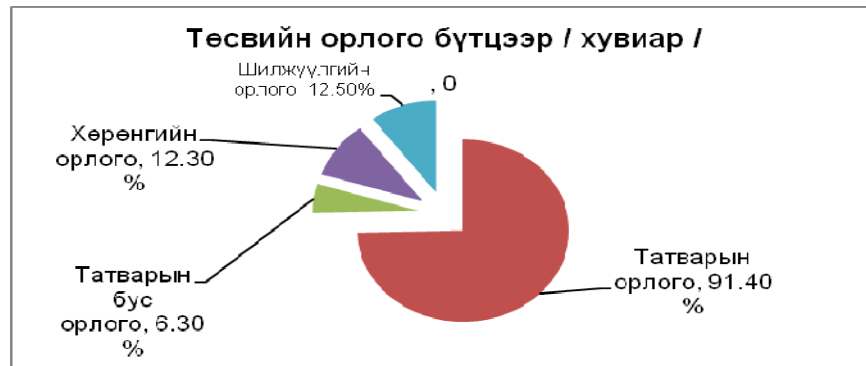
### I. ТӨСӨВ:

#### Төсвийн орлого

Аймгийн төсөвт эхний 9 сард 3643.4 сая төгрөгийн орлого төвлөрсөн нь өмнөх оны мөн үеийнхээс 906.1 сая төгрөг буюу 33.1 хувиар өсчээ.

Өмнөх оны мөн үеийнхээс татварын орлого 800.7 сая буюу 31.7 хувиар, нэмэгдсэн өртгийн албан татвар 57.5 сая төгрөг буюу 27.7 хувиар, аж ахуй нэгжийн орлогын албан татвар 44.0 сая төгрөг буюу 67.6 хувиар өсч, онцгой албан татвар 13.8 сая төгрөг буюу 14.3 хувиар буурсан байна.

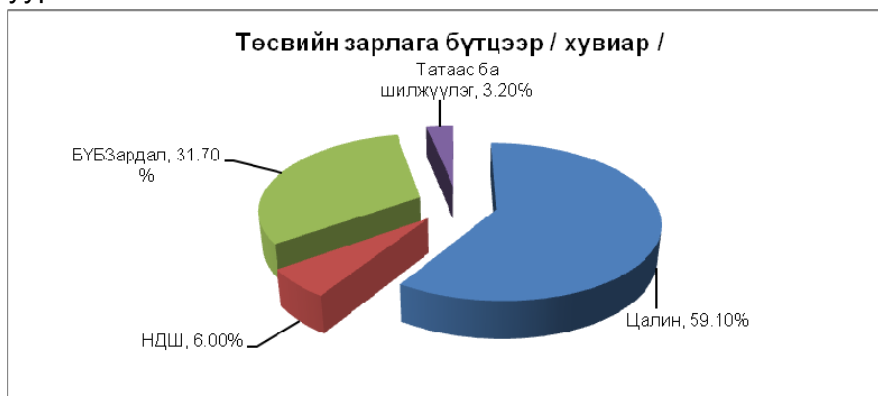
Төсвийн орлогын 91.4 хувийг татварын орлого, 6.3 хувийг татварын бус орлого, 2.3 хувийг хөрөнгийн орлого, 12.5 хувийг шилжүүлгийн орлого эзэлж байгаа нь өмнөх оны мөн үеийнхээс хөрөнгийн орлогын эзлэх хувь 0.7 пунктээр, татварын бус орлогынх 0.2 пунктээр өсч, татварын орлогынх 1.0 пунктээр буурсан байна.



#### Төсвийн зарлага

Аймгийн нэгдсэн төсвийн зарлага эхний 9 сард 27790.2 сая төгрөг болж өмнөх оны мөн үеийнхээс 6104.3 сая төгрөг буюу 28.1 хувиар өссөн байна. Төсвийн зарлага өмнөх оны мөн үеийнхээс 6104.3 сая төгрөг буюу 28.1 хувиар өсөхөд цалин хөлс 4025.8 сая төгрөг буюу 32.5 хувиар, нийгмийн даатгалын шимтгэлийн зардал 445.7 сая төгрөг буюу 36.4 хувиар, бараа үйлчилгээний бусад зардал 2669.1 сая төгрөг буюу 43.4 хувиар тус тус өссөн нь нөлөөлжээ.

Төсвийн зарлагын 59.1 хувийг цалин хөлс, 6.0 хувийг НДШ, 31.7 хувийг бараа үйлчилгээний бусад зардал, 3.2 хувийг татаас ба шилжүүлгийн зардал тус тус бүрдүүлж байгаа нь өмнөх оны мөн үеийнхээс цалин хөлсний эзлэх хувь 2.0 пунктээр, НДШ-ийнх 0.4 пунктээр өсч, татаас ба шилжүүлгийнх 1.4 пунктээр буурсан байна.



## **Өглөг,авлага**

Төсөвт газруудын өглөг 677.5 сая төгрөг болж өмнөх оны мөн үеийнхээс 141.9 сая төгрөг буюу 26.5 хувиар өссөн байна. Өглөгийн 14.6 хувийг түлш халаалтын зардал, 16.7 хувийг тээврийн зардал, 6.8 хувийг цалин, 4.9 хувийг нийгмийн даатгалын шимтгэлийн зардал, 28.3 хувийг эмийн зардал, 9.5 хувийг хоолны зардал, 3.9 хувийг гэрэл цахилгааны зардал, 14.6 хувийг бусад зардал тус тус эзэлж байна. Өглөг өмнөх оны мөн үеийнхээс 26.5 хувиар өсөхөд эмийн өглөг 95.0 хувиар, хоолных 2.4 дахин, тээврийнх 34.8 хувиар тус тус өссөн нь нөлөөлжээ. Өмнөх оны мөн үеийнхээс эмийн эзлэх хувь 10.0 пунктээр, гэрэл цахилгааных 1.3 пунктээр, тээврийнх 1.0 пунктээр, хоолных 4.6 пунктээр өсч, түлш халаалтынх 6.1 пунктээр, цалингийнх 4.9 пунктээр тус тус буурсан байна.

## **II. АРИЛЖААНЫ БАНК.**

Арилжааны банкуудын зээлийн өрийн үлдэгдэл эхний 9 сард 58343.3 сая төгрөг болж өмнөх оны мөн үеийнхээс 77.6 хувиар өссөн байна. Байгууллага, иргэдийн хугацаатай ба хугацаагүй хадгаламж 30948.7 сая төгрөг болж өмнөх оны мөн үеийнхээс 11287.0 сая төгрөг буюу 57.4 хувиар өссөн байна. Эхний 9 сард 38019 хүнд 47737.2 сая төгрөгийн зээл олгож, байгууллага, иргэдээс 37057.7 сая төгрөгийн эргэн төлөлт хийгдсэн байна.

## **III. НИЙГМИЙН ДААТГАЛ, НИЙГМИЙН ХАЛАМЖ:**

### **Нийгмийн даатгал**

Нийгмийн даатгалын сангийн орлого 14128.7 сая төгрөг болж өмнөх оны мөн үеийнхээс 1475.7 сая төгрөг буюу 11.7 хувиар, зарлага 14108.9 сая төгрөг болж өмнөх оны мөн үеийнхээс 2306.1 сая төгрөг буюу 19.5 хувиар тус тус өссөн байна. Нийгмийн даатгалын сангаас 12731 хүнд 12333.9 сая төгрөгийн тэтгэвэр олгогдсоноос 80.5 хувийг өндөр насны тэтгэвэр, 12.9 хувийг хөгжлийн бэрхшээлтэй иргэдийн тэтгэвэр, 6.6 хувийг тэжээгчээ алдсаны тэтгэвэрт зарцуулсан байна.

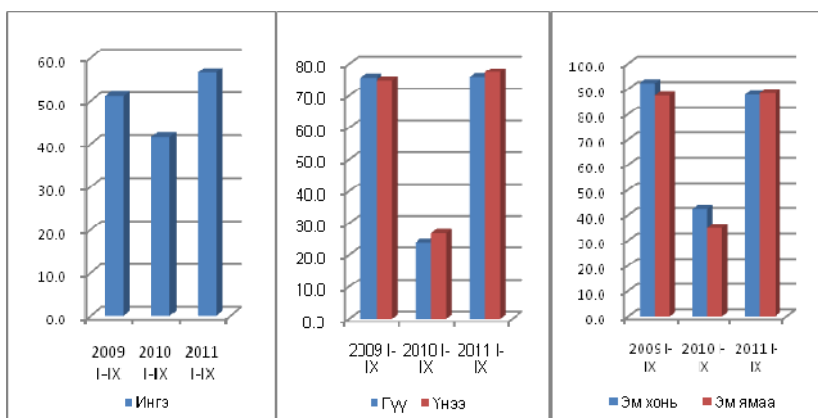
### **Нийгмийн халамж:**

Эхний 9 сард нийгмийн халамжийн тэтгэвэр, тэтгэмж, тусламжийг 138280 хүнд олгож, 26945.7 сая төгрөг зарцуулсан байна. Нийгмийн халамжийн тэтгэвэр тэтгэмж авагчдын 2.9 хувь нь жирэмсэн болон нярай, хөхүүл хүүхэдтэй эхчүүдийн тэтгэмжид, 1.7 хувь нь халамжийн тэтгэвэрт, 0.7 хувь нь хөгжлийн бэрхшээлтэй иргэнийг асарч буй иргэний тэтгэмжид, 0.9 хувь нь ахмад настанг асарч буй иргэний тэтгэмжид, 4.5 хувь нь алдарт эхийн одонтой эхчүүдэд олгосон тэтгэмжид, хүний хөгжил сангийн хишиг хувьд 82.9 хувь нь хамрагдсан байна. Нийгмийн халамжийн сангаас 26945.7 сая төгрөгийн тэтгэвэр тэтгэмж олгосоны 1105.7 сая төгрөг буюу 4.1 хувийг халамжийн тэтгэвэрт, 583.7 сая төгрөг буюу 2.2 хувийг жирэмсэн болон нярай, хөхүүл хүүхэдтэй эхчүүдийн тэтгэмжид, 1199.6 сая төгрөг буюу 4.4 хувийг алдарт эхийн одонтой эхчүүдийн тэтгэмжид, 286.5 сая төгрөг буюу 1.1 хувийг ахмад настанг асарч буй иргэнд олгосон тэтгэмжид, 234.4 сая төгрөг буюу 0.9 хувийг хөгжлийн бэрхшээлтэй иргэнийг асарч буй иргэнд олгосон тэтгэмжид, 85.4 хувийг хүний хөгжил сангийн хишиг хувьд тус тус зарцуулсан байна.

#### IV. ХӨДӨӨ АЖ АХУЙ:

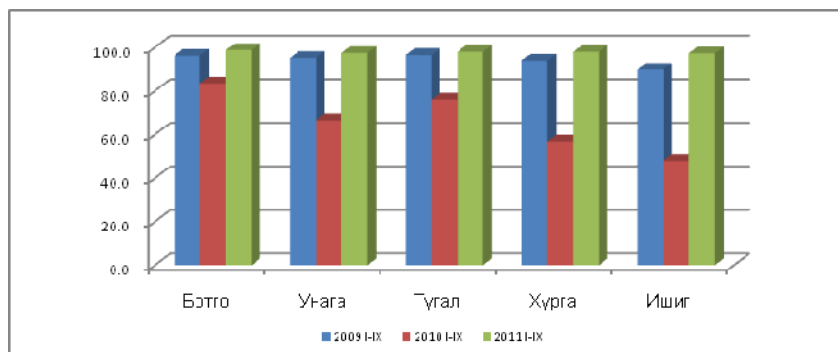
Аймгийн хэмжээгээр 2011 оны эхэнд төллөх насны нийт 933.3 мянган эх мал тоологдсон. 2011 оны эхний 9 сарын байдлаар 811.8 мянган мал буюу оны эхэнд тоологдсон нийт эх малын 87.0 хувь нь төллөсөн байна. Ингэний 56.5 хувь, гүүний 75.8 хувь, үнээний 77.4 хувь, эм хонины 87.6 хувь, эм ямааны 88.3 хувь нь төллөжээ.

#### Мал төллөлтийн хувь, 2011 оны эхний 9 сарын байдлаар



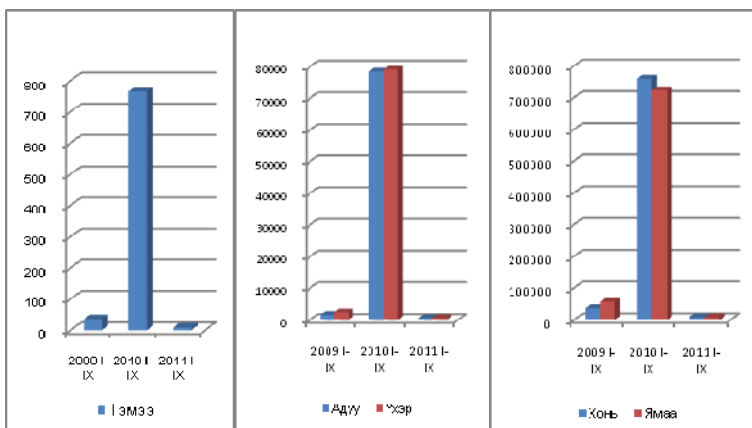
Гарсан төлийн 97.6 хувь буюу 794.2 мянган төл бойжиж байгаа нь өмнөх оны мөн үеийн төл бойжилтын хувиас 43.8 функтээр их байна. Хурга 98.0 хувь, ишиг 97.2 хувь байгаа ба өмнөх оны мөн үеийнхээс төл бойжилтын хувь малын 5 төрөл тус бүр дээр өндөр байна.

#### Төл бойжилтын хувь, 2011 оны эхний 9 сарын байдлаар



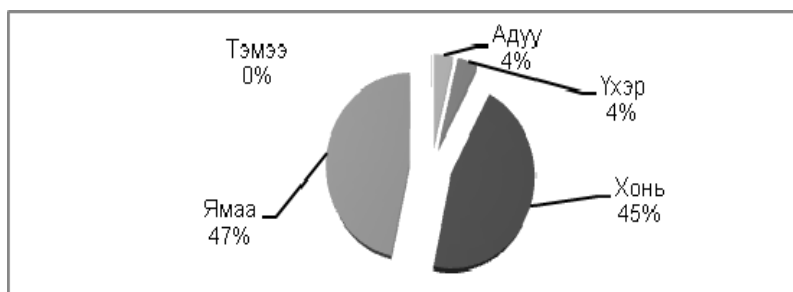
Аймгийн хэмжээгээр 2011 оны эхний 9 сарын байдлаар 9 тэмээ, 785 адуу, 838 үхэр, 9.4 мянган хонь, 9.7 мянган ямаа буюу оны эхэнд тоологдсон нийт малын 1.0 хувьтай тэнцэх 20.7 мянган том мал зүй бусаар хорогдоод байна.

### Зүй бусаар хорогдсон том мал, 2011 оны эхний 9 сарын байдлаар



Нийт хорогдсон малын 0.04 хувийг тэмээ, 3.8 хувийг адуу, 4.0 хувийг үхэр, 45.5 хувийг хонь, 46.6 хувийг ямаа эзэлж байна.

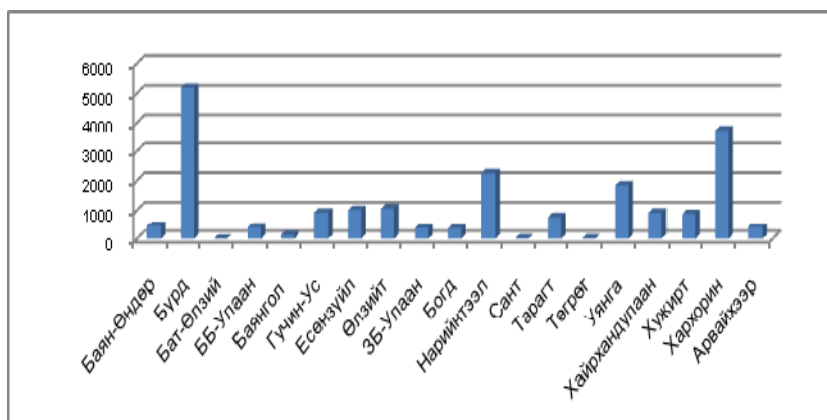
### Зүй бусаар хорогдсон том малын бүтэц, төрлөөр



2011 оны эхний 9 сарын байдлаар Баян-Өндөр суманд 453 толгой мал буюу оны эхэнд тоологдсон малын 0.3 хувь, Бүрд суманд 5.2 мянган толгой мал буюу оны эхэнд тоологдсон малын 2.8 хувь, Баруунбаян-улаан суманд 409 толгой мал буюу оны эхэнд тоологдсон малын 0.4 хувь, Баянгол суманд 129 толгой мал буюу оны эхэнд тоологдсон малын 0.1 хувь, Гучин-Ус суманд 923 толгой мал буюу оны эхэнд тоологдсон малын 1.1 хувь, Есөнзүйл суманд 1010 толгой мал буюу оны эхэнд тоологдсон малын 1.1 хувь, Өлзийт суманд 1064 толгой мал буюу оны эхэнд тоологдсон малын 1.2 хувь, Зүүнбаян-Улаан суманд 381 толгой мал буюу оны эхэнд тоологдсон малын 0.6 хувь, Богд суманд 359 толгой мал буюу оны эхэнд тоологдсон малын 0.2 хувь, Нарийн тээл суманд 2255 толгой мал буюу оны эхэнд тоологдсон малын 1.5 хувь, Сант суманд 13 толгой мал, Тарагт суманд 769 толгой мал буюу оны эхэнд тоологдсон малын 1.4 хувь, Төгрөг суманд 16 толгой мал буюу оны эхэнд тоологдсон малын 0.04 хувь, Уянга суманд 1844 толгой мал буюу оны эхэнд тоологдсон малын 1.5 хувь, Хайрхандулаан суманд 914 толгой мал буюу оны эхэнд тоологдсон малын 0.7 хувь, Хужирт суманд 875 толгой мал буюу оны эхэнд тоологдсон малын 0.9 хувь, Хархорин суманд 3.7 мянган толгой мал буюу оны эхэнд тоологдсон малын 2.4 хувь, Арвайхээр суманд 403 толгой мал буюу оны эхэнд тоологдсон

малын 0.8 хувь тус тус хорогдсон байна. Бат-Өлзий суманд том малын хорогдол гараагүй байна.

### Зүй бусаар хорогдсон малын тоо, сумаар

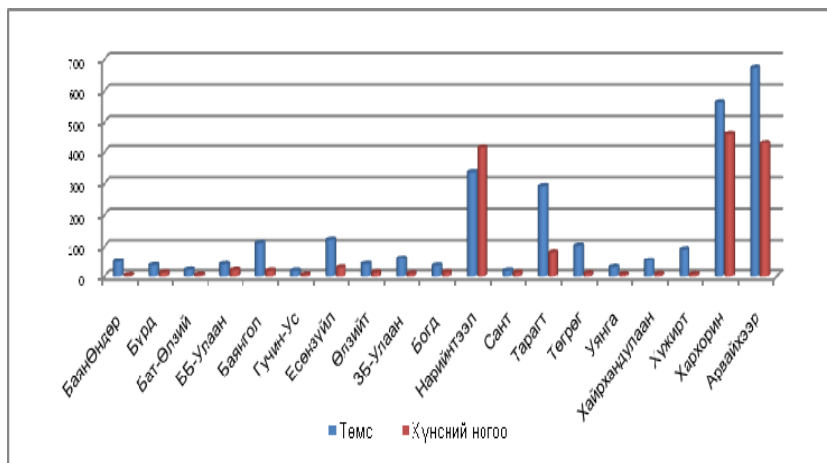


Аймгийн хэмжээнд 2011 оны эхний 9 сард 224 толгой мал өвчнөөр хорогдсон нь Баруунбаян-Улаан суманд 1 тэмээ, Баянгол суманд 1 адуу, 16 хонь, 8 ямаа, Гучин-Ус суманд 2 хонь, Өлзийт суманд 1 адуу, 35 хонь, 41 ямаа, Зүүнбаян-Улаан суманд 3 адуу, 5 үхэр, 14 хонь, 12 ямаа, Богд суманд 5 хонь, 11 ямаа, Нарийнтээл суманд 5 хонь, 8 ямаа, Сант суманд 6 хонь, 7 ямаа, Тарагт суманд 35 хонь, Хайрхандулаан суманд 1 адуу, 2 хонь, Арвайхээр суманд 2 хонь, 3 ямаа тус тус өвчнөөр хорогдсон байна.

Хээлтэгчийн хорогдол эхний 9 сарын байдлаар 4240 толгой байгаа ба оны эхний хээлтэгчийн 20.4 хувь нь хорогдоод байна. Нийт хорогдсон хээлтэгч малын 0.1 хувийг ингэ, 4.8 хувийг гүү, 5.5 хувийг үнээ, 43.5 хувийг эм хонь, 46.0 хувийг эм ямаа эзэлж байна.

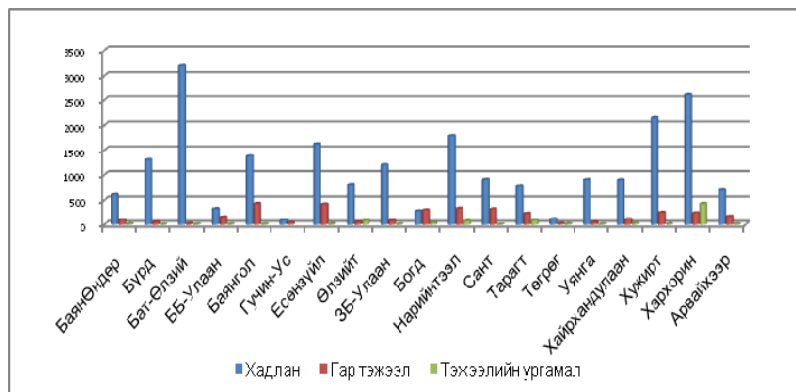
Аймгийн хэмжээнд 2100.0 га-д үр тариа, 312.0 га-д төмс, 147.26 га-д хүнсний ногоо тариалсан нь өмнөх онтой харьцуулахад үр тариа 383.3 га буюу 22.4 хувиар, төмс 30.8 га буюу 10.9 хувиар, хүнсний ногоо 5.06 га буюу 3.5 хувиар тус тус илүү тариалсан ба 9 сарын байдлаар аймгийн хэмжээнд үр тариа хураалт 1040 га-аас 1144 тн, төмс 269.2 га-аас 2683.8 га, хүнсний ногоо 143.1 га-аас 1557 тн тус тус хураан аваад байна.

### Ургац хураалт, сумаар



Хадлан, тэжээл бэлтгэлтийн мэдээгээр байгалийн хадлан 21.6 мянган тн, гар тэжээл 3.4 мянган тн бэлтгээд байгаа нь өмнөх оны мөн үеээс байгалийн хадлан 28.9 хувиар, гар тэжээл бэлтгэлт 31.8 хувиар тус тус бага байна

### Хадлан, тэжээл бэлтгэл, сумаар

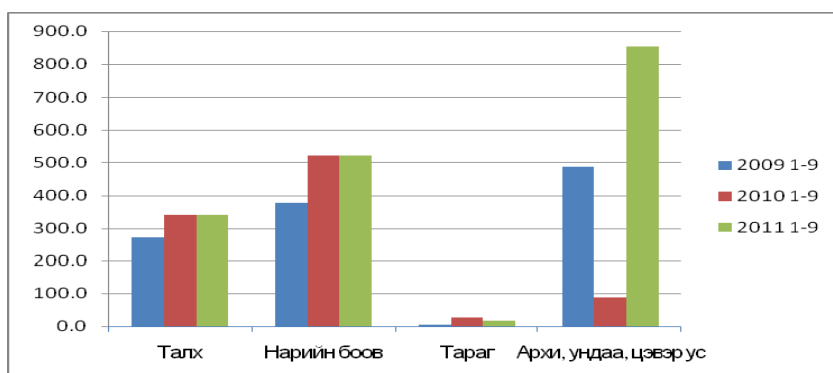


### V. АЖ ҮЙЛДВЭР, БАРИЛГА:

Аж үйлдвэрийн салбарын нийт үйлдвэрлэлт 2011 оны эхний 9 сард ( оны үнээр) 4501.6 сая төгрөгт хүрч, өмнөх оны мөн үеийнхээс 1239.5 сая төгрөг буюу 38.0 хувиар өслөө.

Өмнөх оны мөн үеийнхтэй харьцуулахад нүүрс олборлолт (25.1 %), хүнсний бүтээгдэхүүний үйлдвэрлэл (39.4 %), оёдол (20.4 %), хэвлэх үйлдвэрлэл (23.4 %), Мод, модон эдлэлийн үйлдвэрлэл (35.7 %) , цахилгаан, дулаан, үйлдвэрлэл (9.3 %), ус ариутгал, усан хангамжийн үйлдвэрлэл (15.0 %), хараа зүйн хэрэгсэл үйлдвэрлэлт 3.6 %) тус тус нэмэгдэж, гутал үйлдвэрлэл (48.6 %), -иар буурчээ. Үйлдвэрлэл эрхэлсэн цэг салбарын тоо нэмэгдсэн байна.

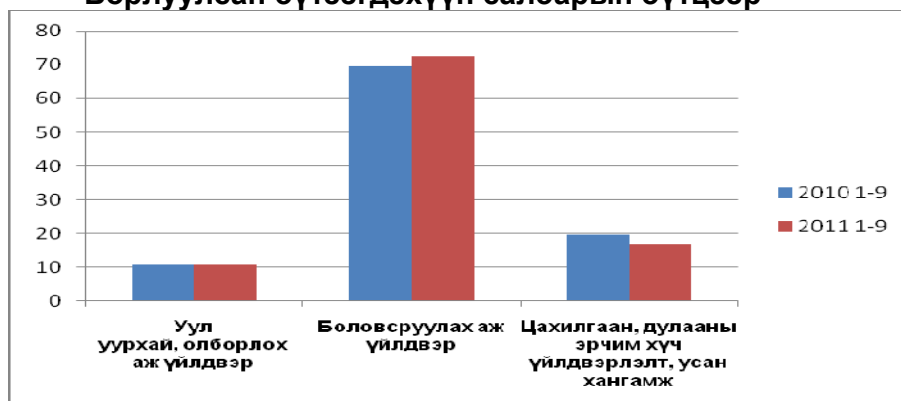
### Хүнсний зарим гол нэр төрлийн бүтээгдэхүүн үйлдвэрлэл



Аж үйлдвэрийн салбарын борлуулсан бүтээгдэхүүн ( оны үнээр 3850.1) сая төгрөгт хүрч, үүнээс уул уурхай, олборлох аж үйлдвэрийн борлуулсан бүтээгдэхүүн 413.1 сая төгрөг, боловсруулах аж үйлдвэрийн салбарынх 2784.8 сая төгрөг цахилгаан, дулааны эрчим хүч үйлдвэрлэлт, усан хангамжийн салбарынх 652.3 сая төгрөгт хүрч, нийт борлуулалтад уул уурхай, олборлох аж үйлдвэрийн салбарынх 10.7 хувь болж 0.1 пунктээр буурч, боловсруулах аж үйлдвэрийн салбарынх 72.3 хувь болж 2.7 пунктээр өсч, цахилгаан, дулааны

эрчим хүч үйлдвэрлэлт, усан хангамжийн салбарынх 16.9 хувь болж 2.7 пунктээр буурлаа.

### Борлуулсан бүтээгдэхүүн салбарын бүтцээр

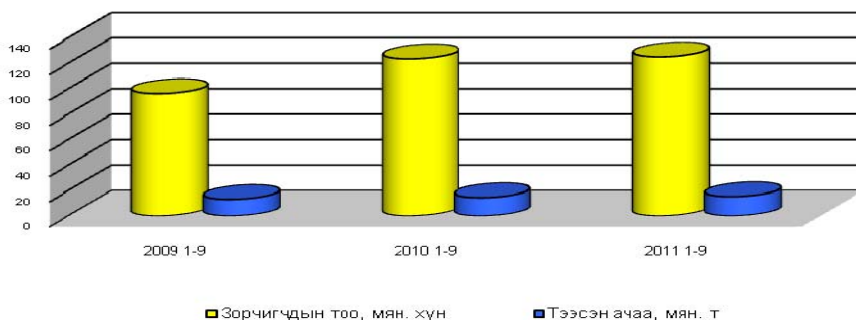


## VI. ХОЛБОО, ТЭЭВЭР, ХУДАЛДАА:

### Тээвэр

Авто замын тээврээр 2011 оны эхний 9 сард давхардсан тоогоор 125.1 мянган зорчигч зорчиж, 15.2 мян. тн ачаа тээвэрлэсэн нь өмнөх оны мөн үеийнхээс зорчигчдын тоо 1.6 мян. хүн буюу 1.3 хувь, тээсэн ачаа 0.8 мян.тн буюу 5.6 хувиар өсчээ.

### Зорчигч эргэлт, тээсэн ачаа



Тээсэн ачаа, зорчигчдын тоо өссөнөөр авто замын тээврийн салбарын орлого 2011 оны эхний 9 сард 974.2 сая төгрөгт хүрч, өмнөх оны мөн үеийнхээс 237.3 сая төгрөг буюу 32.2 хувиар өсчээ.

### Холбоо

Холбооны тарифын орлого өмнөх оны мөн үеийнхтэй харьцуулахад 9.7 хувиар өсч 193.7 сая төгрөг болсны дотор хүн амаас орсон орлого 2.8 хувиар буурч 37.8 сая төгрөгт хүрсэн байна. Телефон цэгийн тоо 1074 байгаа нь урьд оны мөн үеийнхээс 371-ээр буурсан байна.

## VII. ХЭРЭГЛЭЭНИЙ БАРАА ҮЙЛЧИЛГЭЭНИЙ ҮНЭ:

Хэрэглээний үнийн индекс 9 сард өмнөх сартай харьцуулахад 2.0 хувиар өсч, өмнөх оны жилийн эцсийнхээс 5.5 хувиар, өмнөх оны мөн үеийнхээс 9.1 хувиар өссөн байна.

Ерөнхий индекс өмнөх сартай харьцуулахад 2.0 хувиар өсөхөд хүнсний бараа согтууруулах бус ундааны бүлгийн үнэ дүнгээрээ 2,3 хувиар, гутал хувцас, бөс барааны бүлгийн үнэ дүнгээрээ 0.2 хувиар, орон сууц ус, цахилгаан түлшний бүлгийн үнэ дүнгээрээ 14.1 хувиар өссөн нь нөлөөлжээ. Хүнсний бараа, согтууруулах бус ундааны бүлгийн үнэ дүнгээрээ 2.3 хувиар өсөхөд мах махан бүтээгдэхүүний дэд бүлгийн үнэ 1.9 хувиар, сүү, сүүн бүтээгдэхүүний дэд бүлгийн үнэ 14.8 хувиар, төрөл бүрийн өөх тосны дэд бүлгийн үнэ 3.1 хувиар, хүнсний ногооны дэд бүлгийн үнэ 4.2 хувиар өссөн нь тус тус нөлөөлсөн байна.

2011 оны 9 сарын үнийн индекс өмнөх оны жилийн эцсийнхээс 5.5 хувиар өссөний дотор хүнсний бараа согтууруулах бус ундааны үнэ бүлгийн дүнгээрээ 3.8 хувиар, гутал хувцас, бөс барааны үнэ бүлгийн дүнгээрээ 2.0 хувиар, гэр ахуйн барааны үнэ бүлгийн дүнгээрээ 8.3 хувиар, тээврийн бүлгийн үнэ 13.9 хувиар тус тус өссөн нь нөлөөлжээ.

### VIII. ЭРҮҮЛ МЭНД:

Аймгийн хэмжээнд төрсөн хүүхдийн тоо эхний 9 сард 1884 болж өмнөх оны мөн үеийнхээс 229 хүүхдээр буюу 10.9 хувь, амаржсан эх 1885 болж 232 эхээр буюу 11.0 хувиар тус тус буурсан байна.

Нэг хүртэлх насандаа 51 хүүхэд эндэж өмнөх оны мөн үеийнхээс 8 хүүхдээр буюу 13.6 хувиар буурсан байна. 1-5 хүртэлх насандаа эндсэн хүүхдийн тоо 12 болж өмнөх оны мөн үеийнхээс 3 хүүхдээр буюу 33.3 хувиар өссөн байна.

Халдварт өвчнөөр эхний 9 сарын байдлаар 1001 хүн өвчилж өмнөх оны мөн үеийнхээс 256 хүнээр буюу 34.3 хувиар өссөний дотор вируст гипатитаар өвчлөгчдийн тоо 404 хүн буюу 5.0 дахин их, салхин цэцгээр өвчлөгчдийн тоо 150 хүнээр буюу 3.9 дахин их, тэмбүүгээр өвчлөгчдийн тоо 19 хүнээр буюу 19.8 хувиар өсч, цусан суулгаар өвчлөгчдийн тоо 59 хүнээр буюу 78.7 хувиар, заг хүйтнээр өвчлөгчдийн тоо 53 хүнээр буюу 45.7 хувиар тус тус буурсан байна.

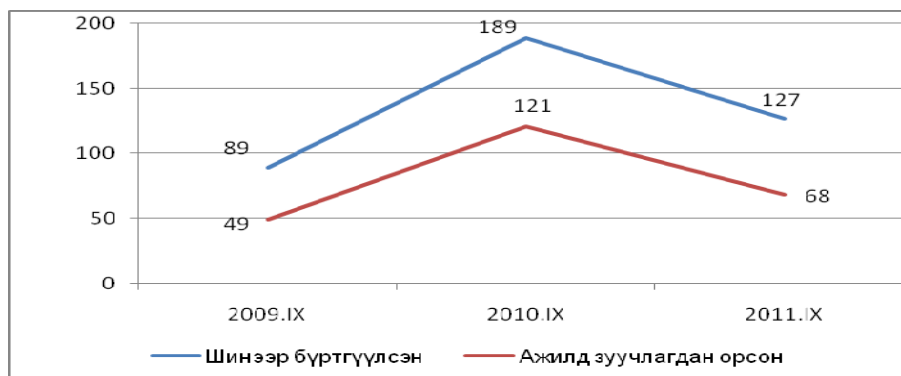
### IX. АЖИЛГҮЙЧҮҮД:

Аймгийн ХХҮХ-т бүртгэлтэй нийт 3843 ажилгүй иргэн байна. Ажилгүй иргэдийн хөдөлгөөнийг эхний 9 сарын байдлаар авч үзэхэд 127 ажилгүй иргэн шинээр бүртгүүлж, бүртгэлтэй 68 иргэн ажилд зуучлагдан орсон байна.

Шинээр бүртгүүлсэн нийт ажилгүй иргэдийн 14.9 хувь нь сургууль курс төгсөөд бүртгүүлсэн, 76.4 хувь нь бусад шалтгаанаар ажилгүй болсон байна.

Нийт бүртгэлтэй ажилгүй иргэдийн 54.0 хувь нь 16-34 насны залуучууд, 69.4 хувь нь бүрэн ба бүрэн бус дунд боловсролтой байна. Нийт ажилгүй иргэдийн 76.7 хувь нь өмнө нь ажил хийж байсан, 23.3 хувь нь анх удаа ажил эрж байгаа хүмүүс байна.

### Шинээр бүртгүүлсэн ажилгүйчүүд болон ажилд зуучлагдан орсон хүний тоо





Оны эхний 9 сард 1343 ажлын байр шинээр бий болж, үүний 10.4 хувь нь барилгын салбарт, 42.9 хувь нь ХАА-н салбарт, 10.7 хувь нь боловсруулах үйлдвэрт, 9.0 хувь нь нийгэм бие хүнд үзүүлэх үйлчилгээнд, 7.1 хувь нь бөөний болон жижиглэн худалдааны салбарт, 3.4 хувь нь зочид буудал зоогийн газарт, 1.3 хувь нь боловсролын салбарт, 15.2 хувь нь бусад салбаруудад бий болсон байна.

### **Х.ГЭМТ ХЭРЭГ:**

Аймгийн хэмжээнд эхний 9 сарын байдлаар 348 гэмт хэрэг бүртгэгдсэн нь өмнөх оны мөн үеийнхээс 42 гэмт хэргээр буюу 13.7 хувиар өссөн байна.

Бусдыг алах гэмт хэрэг өмнөх оны мөн үеийнхээс 25.0 хувиар, хулгайлах гэмт хэрэг 20.8 хувиар, хөдөлгөөний аюулгүй байдлын эсрэг гэмт хэрэг 65.3 хувиар, иргэний эрүүл мэндийн эсрэг гэмт хэрэг 5.6 хувиар өсч, танхайн хэрэг 12.5 хувиар буурсан байна.

Хулгайлах гэмт хэргийн 55.4 хувийг иргэдийн орон байрны хулгай, 37.3 хувийг малын хулгай, 7.3 хувийг авто тээврийн хэрэгслийн хулгай тус тус эзэлж байна. Бүртгэгдсэн гэмт хэрэг өмнөх оны мөн үеийнхээс Нарийнтээл суманд 60.0 хувиар, Уянга суманд 2.7 хувиар, Хархорин суманд 10.0 хувиар, Тарагт суманд 40.0 хувиар, Бүрд суманд 71.4 хувиар, ЗБУлаан суманд 30.0 хувиар, Арвайхээр суманд 22.7 хувиар тус тус нэмэгдэж, Гучин-Ус суманд 55.6 хувиар, ББУлаан суманд 42.9 хувиар, Төгрөг суманд 22.3 хувиар тус тус буурсан байна.

Бүртгэгдсэн гэмт хэргийн 38.2 хувийг хөнгөн хэрэг, 52.3 хувийг хүндэвтэр хэрэг, 5.1 хувийг хүнд хэрэг, 4.3 хувийг онц хүнд хэрэг тус тус эзэлж өмнөх оны мөн үеийнхээс хөнгөн хэрэг 1.0 пунктээр, хүндэвтэр хэрэг 2.3 пунктээр, онц хүнд хэрэг 1.0 пунктээр өсч, хүнд хэрэг 4.3 пунктээр буурсан байна. Гэмт хэрэгт холбогдсон 314 сэжигтэн, яллагдагчийн 197 буюу 62.7 хувь нь 18-35 хүртэл насных, 77 буюу 24.5 хувь нь 35-аас дээш насныхан байна. Гэмт хэрэгт холбогдсон сэжигтэн, яллагдагчдад ажилчин, малчины эзлэх хувь 30.6 хувь, төрийн албан хаагч 5.4 хувь, Оюутан, сурагч 12.4 хувь, хувиараа хөдөлмөр эрхлэгч 6.0 хувь, ажилгүй иргэд 41.1 хувь байна.

Хамтран үйлдсэн гэмт хэрэг өмнөх оны мөн үеийнхээс 17.0 хувиар өсч, согтуугаар үйлдсэн гэмт хэрэг өмнөх оныхоос 20.6 хувиар буурсан байна. Гэмт хэргийн улмаас 123 хүн гэмтэж, 86 хүн нас барсан нь өмнөх оны мөн үеийнхээс гэмтэж бэртсэн хүний тоо 18 буюу 17.1 хувиар, нас барсан хүний тоо 21 буюу 32.3 хувиар тус тус өссөн байна.



ҮНДСЭН ҮЗҮҮЛЭЛТҮҮД  
MAIN INDICATORS

10/6/2011

Үзүүлэлтүүд	/Indicators/	Хэмжих нэгж /Unit/	2009	2010	2011	2011/ 2010%
Төсвийн орлого	/budget revenue/	сая.төг mln.tog	2437.2	2737.3	3643.4	133.1
Төсвийн зарлага	/Budget expenditure/	сая.төг mln.tog	19977.3	21685.8	27790.1	128.1
Зээлийн өрийн үлдэгдэл	/Remainder of loan debts/	сая.төг mln.tog	32098.1	32851.4	58343.3	177.6
Үүнээс: хугацаа хэтэрсэн	/whom: outstanding debts/	сая.төг mln.tog	421.4	247.4	178.5	72.2
Хадгаламж	/Deposits/	сая.төг mln.tog	16381.2	19661.7	30948.7	157.4
Төллөсөн хээлтэгч	/Breeding stock/	мян.тол /thous.heads/	1239.5	541.1	811.7	150.0
Бойжсон төл	/rearing of young animals/	мян.тол /thous.heads/	1146.4	292.3	794.2	2.7 дах
Том малын зүй бус хорогдол	/Losses of adult animals/	мян.тол /thous.heads/	98.6	1643.6	20.7	1.3
Ургац хураалт /total crops / :						
Үр тариа /Cereals/		тн /tn/	702	693.5	1144.0	165.0
Төмс/Potatoes/		тн /tn/	2337.5	2112.6	2683.8	127.0
Хүнсний ногоо/Vegetable/		тн /tn/	1427.7	1074.3	1557.0	144.9
Байгалийн хадлан /gross hay harvest/		тн /tn/	9926.5	30412.4	21630.2	71.1
Гар тэжээл / hand made fodder/		тн /tn/	1637.2	4929.4	3360.8	68.2
Аж үйлдвэрийн НБ	/Gross industrial output/	сая.төг mln.mog	2292.9	3262.1	4501.5	138.0
Борлуулсан бүтээгдэхүүн	/Sold production/	сая.төг mln.tog	2319.4	3049.8	3850.1	126.2
Тээсэн ачаа	/Carried freight/	мян.тн /thous.tn	13	14.4	15.2	105.6
Зорчигч зргэлт	/Passenger turnover/	мян.хүн.км /thouspass.km/	28860	34803	35278.2	101.4
Холбооны орлого	/Revenue of communication/	сая.төг mln.tog	222.6	176.6	193.7	109.7
Телефон цэг	/Number of telephones/	тоо/number/	1731	1445	1074	74.3
Ажилгүйчүүд /Unemployment/		хүн/people/	2867	2608	3843	147.4
Халдварт өвчнөөр өвчлөгчид disease cases/	/number of infectious	хүн/people/	751	745	1001	134.4
1 хүртэл насандаа эндсэн хүүхэд years/	/infant deaths at age of 1	хүн/people/	50	59	51	86.4
Бүртгэгдсэн хэрэг/Offences/		тоо/number/	271	306	348	113.7
Хэрэгт холбогдогсад /Offenders/		хүн/people/	296	295	314	106.4

1.2 ТӨСВИЙН ОРЛОГО, ЗАРЛАГА сумаар, оны үнээр, мян.төг  
 BUDGET REVENUE, EXPENDITURE ,by soum , at current prices , thous.tog

Сум	Орлого Revenue			Зарлага Expenditure		
	2011			2011		
	төл	гүйц	%	төл	гүйц	%
Баян-Өндөр	35460	43392.9	122.4	658,749.2	621,302.3	94.3
Бүрд	32508	39585.9	121.8	546,630.7	544,961.8	99.7
Бат-Өлзий	116588	136675	117.2	1,023,865.2	1,011,167.1	98.8
ББ-Улаан	32923	39167.3	119.0	572,396.6	561,616.9	98.1
Баянгол	29187.7	47955.7	164.3	657,155.4	648,605.6	98.7
Гучин-Ус	31680	41206.7	130.1	559,818.3	541,969.5	96.8
Есөнзүйл	33930	35267.2	103.9	692,943.7	658,227.1	95.0
Өлзийт	20347.3	41691.1	204.9	532,105.1	511,731.4	96.2
ЗБ-Улаан	39086	40654.5	104.0	573,154.4	561,765.2	98.0
Богд	43215	62822.2	145.4	991,661.4	917,527.1	92.5
Нарийнтээл	61782	73114	118.3	762,913.4	729,152.3	95.6
Сант	37824.9	46273.8	122.3	706,557.4	677,065.7	95.8
Тарагт	31822.2	33818.3	106.3	588,337.5	567,754.2	96.5
Төгрөг	37702.9	41677.2	110.5	638,534.0	625,252.6	97.9
Уянга	224457.7	347632.7	154.9	1,310,428.4	1,318,834.5	100.6
Хайрхандулаан	28833.3	31523.6	109.3	574,138.1	552,816.1	96.3
Хужирт	95714.8	151291.9	158.1	1,051,531.5	1,049,718.2	99.8
Хархорин	304595.0	436851.3	143.4	2,275,004.2	2,248,380.4	98.8
Арвайхээр	765616	1562998	204.1	3,714,738.6	3,691,309.5	99.4
Сум дүн Soum total	2003273.8	3253599.5	162.4	18430663.1	18039157.5	97.9
Татварын хэлтэс	99860.0	300793.0	301.2			
Аимгийн шууд	95956.0	89048	92.8	10,228,928.1	9,751,021.4	95.3
Аймаг дүн Aimag total	2199089.8	3643440.5	165.7	28659591.2	27790178.9	97.0

04-Oct-11  
 СЭЗТСХ-ийн мэдээг үндэслэв.

**1.ТӨСӨВ  
BUDJET**

**I.1 АЙМГИЙН ТӨСВИЙН ОРЛОГО,оны үнээр,мян.төг  
STATE BUDGET REVENUE OF AIMAG, at current prices, thous.tog**

Төсвийн орлого	гүйц	2011		Budget revenue
	2010	төл	гүйц	
Татварын орлого	2528495	1886256.6	3329219.6	Tax revenue
-Хүн амын орлого	1322196	1683562.5	1837223.7	-Individuals
- Өмчийн татвар	59266.7	67253.5	71977.4	-Property tax
- Бусад татвар	567179.7	418563.2	624648.9	-Other tax
Татварын бус орлого	165881.8	193256.5	228254.1	Non-tax revenue
Хөрөнгийн орлого	42924.2	119576.7	85966.8	Capital revenue
Дүн	2737301	2199089.8	3643440.5	Total
Шилжүүлгийн орлого\Revenue of transfers\				
Аж ахуй нэгжийн	65217	100904	109299.7	-Corporate tax
Нэмэгдсэн өртгийн татвар	207300.3	243400	264834.8	-Value added tax
Онцгой татвар	96961.7	71450	83103.8	- Excise tax
Дүн	369479.0	415754.0	457238.3	Total

**I.1 АЙМГИЙН ТӨСВИЙН ЗАРЛАГА,оны үнээр,мян.төг  
STATE BUDGET EXPENDITURE OF AIMAG, at current prices, thous.tog**

Төсвийн зарлага	гүйц	2011		Budget expenditure
	2010	төл	гүйц	
-Цалин хөлс	12387644	16560976	16413436.7	-Wages&salaries
-Нийгмийн даатгалын шимтгэл	1222416.5	1708686.7	1668085.4	-Social security contribution
-Эрүүл мэндийн даатгал		0	0	-Health insurance
-Бараа үйлчилгээний бусад зардал	6138969	9254598.7	8808111.5	-Goods and services expenses
Татаас ба шилжүүлэг	1002085.2	1120829.6	886045.3	-Subsidie & transfers
-Хөрөнгө оруулалт	934681.6	14500	14500	-Investment
<b>НИЙТ ЗАРДАЛ</b>	<b>21685796</b>	<b>28659591.2</b>	<b>27790178.9</b>	<b>TOTAL EXPENDITURE</b>

СЭЗТСХ-ийн мэдээг үндэслэв.

### ӨГЛӨГИЙН МЭДЭЭ

10/6/2011

	Нийт өглөг	Үүнээс:										
		Ажиллагсад олгох цалин	Нийгмийн даатгалын шимтгэл	Мэндийн даатгалын	Гэрэл цахилгаан	Тулш халаалт	Тээвэр	Шуудан холбоо	Хоол	Эм	Бусад	
Эхний үлдэгдэл	<b>721786.4</b>	94545.5	25324.2	0.0	22546.0	107064.5	99578.2	1363.6	41238.8	219894.6	110231.0	
Тухайн сард төлөгдсөн өглөг	<b>243233.2</b>	75178.4	23234.4	0.0	4137.5	15416.7	18543.0	476.6	20578.2	35062.6	50605.8	
Тухайн сард шинээр үүсэн өглөг	<b>198906.0</b>	26925.5	31606.3	0.0	8437.9	7591.5	32203.8	1453.9	44143.6	6902.9	39640.6	
Эцсийн үлдэгдэл	<b>677459.2</b>	46292.6	33696.1	0.0	26846.4	99239.3	113239.0	2340.9	64804.2	191734.9	99265.8	
өглөг үүсэн хугацаа	31-60 өдөр	<b>428922.5</b>	43525.5	32776.3	0.0	25587.9	85261.4	87512.4	2070.9	57011.0	34155.3	61021.8
	61-120 өдөр	<b>248536.7</b>	2767.1	919.8	0.0	1258.5	13977.9	25726.6	270.0	7793.2	157579.6	38244.0
	121 өдрөөс дээш	<b>0.0</b>										

### БАНКНЫ КАССЫН ОРЛОГО, ЗАРЛАГА /мян.төг/

10/6/2011

д/д	Үзүүлэлтүүд	Indicators	ХААН банк Khan bank	Хадгаламж банк Saving bank	ХАС банк Khas bank	Төрийн банк bank
1	Монгол банкнаас арилжааны банкуудад хийсэн зузаатгал		13410000.0	2230230.0	3602060.0	160000.0
2	Банкны кассын орлого		29924013.0	17834351.1	26341491.9	5639468.4
3	Монгол банкинд гүйлгээнээс орсон татаас		11037880.0	6200.0	3458940.0	15500.0
4	Банкны кассын зарлага		31858637.0	17982674.2	26551401	5161238.6
5	Зээлийн өрийн бүх үлдэгдэл		36428498.0	5756039.5	15313071	845755.8
6	Үүнээс: Хугацаа хэтэрсэн зээл		55310.0	12651.1	99923.0	10637.9
7	Байгууллага, иргэдийн хувийн хадгаламж		20386914.0	5401076.5	3835887.8	1324821.1
8	Дүн		143101252.0	49223222.4	79202774.5	13157421.8

**Нийгмийн даатгалын сангуудын зарцуулалтын мэдээ**

мян.төг

Үзүүлэлтүүд					Өссөн дүнгээр			
1	Орлого	Нийгмийн даатгалын сангуудын нийт орлого			Төлөвлөгөө	14128697.2		
					Гүйцэтгэл	15070544.1		
					Хувь	106.7		
	Үүнээс	Төсвийн дотац			Төлөвлөгөө	9354500.0		
					Гүйцэтгэл	9354500.0		
					Хувь	100.0		
		НДШ-ийн орлого			Төлөвлөгөө	4774197.2		
					Гүйцэтгэл	5716044.1		
					Хувь	119.7		
	Үүнээс	Нийгмийн даатгалын сайн дурын орлого				Төлөвлөгөө	221541.8	
						Гүйцэтгэл	285342.3	
						Хувь	128.8	
		Үүнээс	ЭМД-ын сангийн орлого					Төлөвлөгөө
					Гүйцэтгэл	1538961.4		
					Хувь	123.1		
Үүнээс			ЭМД-ын хураамж				Төлөвлөгөө	374289.4
							Гүйцэтгэл	210442.4
							Хувь	56.2
2	Зарлага	Тэтгэвэр			Хүний тоо	12731		
					Олгосон нь	12333904.4		
		Үүнээс	Өндөр настны		Хүний тоо	9670		
					Олгосон нь	9930713.4		
			ХБИргэдийн		Хүний тоо	2284		
					Олгосон нь	1592030.4		
		Тэжээгчээ алдсаны		Хүний тоо	1105			
				Олгосон нь	811160.6			
		Тэтгэмж			Хүний тоо	1466		
					Олгосон нь	425882.9		
		Эмнэлгийн санхүүжилт			Олговол зохих нь	1303693.1		
					Олгосон нь	1303693.1		
		Ажилгүйдлийн тэтгэмжид олгосон			Хүний тоо	121		
					Олгосон нь	45467.8		
		3	НДШ-ийн авлага			Бүгд		36524.5
үүнээс	аж ахуйн нэгж					13404		
	төсвийн					23120.5		

07-Oct-11

НДХ-ийн мэдээг үндэслэв.

**НИЙГМИЙН ХАЛАМЖИЙН ТЭТГЭВЭР, ТЭТГЭМЖ, ХӨНГӨЛӨЛТИЙН МЭДЭЭ**

Үзүүлэлт	Хамрагдсан хүн	Дүн
зарлага	<b>138280</b>	<b>26945725</b>
Халамжийн тэтгэвэр	<b>2400</b>	<b>1105739.5</b>
<b>Нөхцөлт мөнгөн тэтгэмж</b>	<b>2424</b>	<b>557920.2</b>
Ахмад настныг асарч буй иргэнд НМТ	1211	286500.8
ХБ-тэй иргэнийг асарч буй иргэнд НМТ	1059	234456.3
Бүтэн өнчин хүүхэд үрчилж авсны тэтгэмж	112	29682.9
Бусад	42	7280.2
<b>Олон нийтийн оролцоонд түшиглэсэн халамжийн үйлчилгээ</b>	<b>410</b>	<b>51752.0</b>
	<b>2329.0</b>	<b>170039.8</b>
<b>Нийгмийн халамжийн дэмжлэг туслалцаа шаардлагатай иргэнд үзүүлэх НМТ</b>		
3 хүртэл насны ихэр хүүхдэд жилд 1 удаа	38	5280.0
Байнгын асаргаа шаардлагатай иргэнд улиралд нэг удаа	2169	140719.8
3 ба түүнээс дээш тооны хүүхэдтэй өрх толгойлсон эх эцэгт олгосонӨрх толгойлсон	84	5040.0
18 нас хүрээгүй байхдаа бүтэн өнчин болсон иргэнд олгосон	22	11000.0
Гэнэтийн аюулын улмаас орон гэргүй болсон өрх	16	8000.0
<b>Ахмад настанд нийгмийн хамгаалалын тухай хуулийн дагуу олгогдож байгаа 1 удаагийн хөнгөлөлт тусламж</b>	<b>5432</b>	<b>113383.2</b>
<b>ХБИргэний нийгмийн хамгааллын тухай хуулийн дагуу олгогдож байгаа хөнгөлөлт тусламж</b>	<b>296</b>	<b>49326.7</b>
	<b>10341</b>	<b>1865386</b>
<b>Хүн амын хөгжлийг дэмжих чиглэлийн улсын төсвийн санхүүжилтийн гүйцэтгэл</b>		
Жирэмсэн болон нярай хөхүүл хүүхэдтэй эхчүүдийн мөнгөн тэтгэмж	4076	583766.8
Алдарт эхийн одонтой эхчүүдэд олгосон тусламж	6209	1199650.0
Алдар цолтой ахмадуудад үзүүлсэн хөнгөлөлт тусламж	56	81969.6
Банкны шимтгэл		5434.7
Бусад		
<b>Хүний хөгжил сагийн хишиг хувь / хүний тоо давхардсан тоогоор/</b>	<b>114648</b>	<b>23032176.9</b>

**НДС-уудын зарцуулалтын мэдээ /сумдаар/**

	НДШимтгэлийн орлого			Зарлага							
				Тэтгэвэр		Тэтгэмж		Эмнэлгийн санхүүжилт		Ажилгүйдлийн тэтгэмж	
	Төлөвлөгөө	Гүйцэтгэл	Хувь	Хүний тоо	Олгосон	Хүний тоо	Олгосон	Олговол зохих	Олгосон	Хүний тоо	Олгосон
БаянӨндөр	91835.8	115838.0	126.1	558	532324.7	23	5677.7			3	1594.1
Бүрд	84970.0	101034.2	118.9	360	338880.6	37	9350.7			3	1015.1
БатӨлзий	130356.9	167527.6	128.5	526	509067.3	52	15583.7			5	1500.4
ББ-Улаан	75615.2	82528.5	109.1	335	244088.3	21	8985.0			1	416.1
Баянгол	103013.4	123019.9	119.4	423	397569.4	36	9919.8			2	560.0
Гучин-Ус	76537.1	96299.6	125.8	198	186067.5	20	9217.9			2	454.8
Есөнзүйл	97029.6	109928.2	113.3	408	390128.1	36	11504.6			1	183.4
Өлзийт	73728.4	81545.2	110.6	328	315202.6	13	3913.1				0.0
ЗБ-Улаан	85453.4	81865.6	95.8	412	373687.4	35	9346.6			4	1704.3
Богд	111760.5	142947.3	127.9	401	387814.5	32	11438.0			5	962.9
Нарийнтээл	138921.6	168412.9	121.2	362	360412.5	46	14931.9			1	193.1
Сант	107214.6	125177.2	116.8	445	426230.6	31	10497.1			2	468.3
Тарагт	77530.5	92258.9	119.0	302	289797.4	23	9349.6			4	1150.0
Төгрөг	91005.4	104455.7	114.8	262	253273.5	30	10359.9			1	391.2
Уянга	224981.2	237990.7	105.8	726	663033.2	70	28172.5			3	1295.8
Х-дулаан	91508.7	108499.6	118.6	370	339861.7	24	6329.7			1	595.0
Хужирт	234801.8	285742.5	121.7	939	912598.6	103	21614.4			1	1204.5
Хархорин	624545.7	780270.9	124.9	1969	1907276.9	272	63287.6			13	15776.6
Арвайхээр	2253387.4	2710701.3	120.3	3407	3506589.4	562	166402.8	1303693.1	1303693.1	69	16002.1
Дүн	4774197.2	5716043.8	119.7	12731	12333904.2	1466	425882.6	1303693.1	1303693.1	121	45467.7



**ХӨДӨӨ АЖ АХУЙ**  
**AGRICULTURE**

МАЛ ТӨЛЛӨЛТ, малын төрлөөр  
*FEMALE BREEDING STOCK GIVING BIRTH, by type of livestock*

Малын төрөл	Type of livestock	Төллөсөн хээлтэгч, мян.тол Number of breeding stock, thous.heads			Төллөлтийн хувь Percentage of births to total breeding stock		
		2009 I-IX	2010 I-IX	2011 I-IX	2009 I-IX	2010 I-IX	2011 I-IX
<b>Бүгд</b>	<i>Total</i>	<b>1239546</b>	<b>541235</b>	<b>811773</b>	<b>88.7</b>	<b>37.7</b>	<b>87.0</b>
Ингэ	<i>Female camel</i>	2260	1967	2798	51.1	41.6	56.5
Гүү	<i>Mare</i>	36570	12285	27187	75.5	23.9	75.8
Үнээ	<i>Cow</i>	36606	13157	23363	74.7	26.8	77.4
Эм хонь	<i>Ewe</i>	607236	288240	371373	92.2	42.3	87.6
Эм ямаа	<i>Female goat</i>	556874	225586	387052	87.4	34.9	88.3

МАЛ ТӨЛЛӨЛТ, сумаар  
*FEMALE BREEDING STOCK GIVING BIRTH, by soums*

Сумдууд by soums	Төллөсөн хээлтэгч, мян.тол Number of breeding stock, thous.heads			Төллөлтийн хувь Percentage of births to total breeding stock		
	2009 I-IX	2010 I-IX	2011 I-IX	2009 I-IX	2010 I-IX	2011 I-IX
<b>Дүн/ Total</b>	<b>1239546</b>	<b>541235</b>	<b>811773</b>	<b>88.7</b>	<b>37.7</b>	<b>87.0</b>
Баян-Өндөр	97190	59058	69396	97.5	59.4	90.5
Бүрд	65844	47471	76546	80.7	62.2	88.0
Бат-Өлзий	43182	25180	30845	84.8	43.5	90.4
ББ-Улаан	49417	33442	44550	96.4	57.6	93.8
Баянгол	113288	9645	49591	97.3	8.8	96.7
Гучин-Ус	35751	25937	25319	61.9	44.3	66.5
Есөнзүйл	55877	25704	40953	93.0	43.4	93.8
Өлзийт	57022	27817	33599	86.3	44.7	84.5
ЗБ-Улаан	46792	2512	27405	86.6	4.3	99.9
Богд	85852	61158	68671	93.0	58.4	82.9
Нарийнтээл	60538	44798	54244	88.2	66.6	89.6
Сант	86455	16698	33492	89.6	18.7	91.3
Тарагт	62889	2850	26910	92.5	4.2	92.0
Төгрөг	50677	2643	19306	90.6	4.8	88.1
Уянга	74757	23157	47675	83.3	24.7	86.2
Хайрхандулаан	59823	41018	49166	81.7	55.0	91.3
Хужирт	71758	23335	35304	89.8	26.2	72.9
Хархорин	73074	49597	53665	92.9	52.7	77.0
Арвайхээр	49360	19215	25136	86.9	33.0	85.9

ТӨЛ БОЙЖИЛТ, малын төрлөөр

*SURVIVALS OF YOUNG ANIMALS, by type of livestock*

Малын төрөл	Type of livestock	Бойжуулсан төл, мян.тол Number of survivals, thous.heads			Бойжилтын хувь Percentage of survivals		
		2009 I-IX	2010 I-IX	2011 I-IX	2009 I-IX	2010 I-IX	2011 I-IX
<b>Бүгд</b>	<i>Total</i>	<b>1146365</b>	<b>292269</b>	<b>794228</b>	<b>92.2</b>	<b>53.8</b>	<b>97.6</b>
Ботго	<i>Young camel</i>	2174	1641	2763	96.2	83.4	98.7
Унага	<i>Foals</i>	34823	8129	26479	95.2	66.4	97.4
Тугал	<i>Calves</i>	35325	9965	22880	96.5	76.1	97.9
Хурга	<i>Lambs</i>	571618	164231	364765	93.9	56.8	98.0
Ишиг	<i>Kids</i>	502425	108303	377341	89.8	47.9	97.2

ТӨЛ БОЙЖИЛТ, сумаар

*SURVIVALS OF YOUNG ANIMALS, by soums*

Сумдууд by soums	Бойжуулсан төл, мян.тол Number of survivals, thous.heads			Бойжилтын хувь Percentage of survivals		
	2009 I-IX	2010 I-IX	2011 I-IX	2009 I-IX	2010 I-IX	2011 I-IX
<b>Дүн/ Total</b>	<b>1146365</b>	<b>292269</b>	<b>794228</b>	<b>92.2</b>	<b>53.8</b>	<b>97.6</b>
Баян-Өндөр	90232	54831	68953	89.7	90.3	98.8
Бүрд	65617	39813	71539	99.7	83.9	93.4
Бат-Өлзий	42041	18575	30844	97.4	73.8	100.0
ББ-Улаан	46932	16971	44215	95.0	50.7	99.1
Баянгол	102655	4984	49552	90.6	51.7	99.9
Гучин-Ус	31346	11532	24198	87.7	44.5	95.6
Есөнзүйл	54354	18314	40627	97.3	71.2	99.2
Өлзийт	53651	8107	33311	94.1	29.1	99.1
ЗБ-Улаан	41882	1104	27830	89.5	43.5	99.8
Богд	85332	14789	68453	98.6	24.2	99.7
Нарийнтээл	55875	31250	52836	92.3	69.8	97.4
Сант	69520	5085	33491	80.4	30.5	100.0
Тарагт	61974	2457	26651	98.5	86.2	99.0
Төгрөг	43329	1966	19386	86.5	74.4	100.0
Уянга	70136	11493	44981	93.8	49.6	94.3
Хайрхандулаан	46731	15176	47457	78.1	37.0	96.5
Хужирт	68986	5994	35036	96.2	25.8	99.2
Хархорин	71240	27029	49019	97.5	54.5	91.3
Арвайхээр	44532	2799	25849	88.8	14.6	99.4

ЗҮЙ БУС ХОРОГДСОН ТОМ МАЛЫН ТОО, малын төрлөөр

NATURAL LOSSES OF ADULT ANIMALS, by type of livestock

Малын төрөл	Type of livestock	Хорогдсон мал, мян.тол			Оны эхний малд том малын хорогдлын эзлэх хувь		
		Number of losses of adult animals, thous.heads			Percentage of losses of adult animals to total livestock at the beginning of year		
		2009 I-IX	2010 I-IX	2011 I-IX	2009 I-IX	2010 I-IX	2011 I-IX
<b>Бүгд</b>	<b>Total</b>	<b>98563</b>	<b>1643643</b>	<b>20743</b>	<b>2.9</b>	<b>45.4</b>	<b>1.0</b>
Тэмээ	Camel	37	766	9	0.3	5.0	0.1
Адуу	Horse	1760	78616	785	1.0	42.9	0.7
Үхэр	Cattle	2548	79225	838	1.9	56.2	1.1
Хонь	Sheep	37314	761053	9443	2.4	45.0	1.1
Ямаа	Goat	56904	723983	9668	3.7	45.6	1.1

ЗҮЙ БУС ХОРОГДСОН ТОМ МАЛЫН ТОО, сумаар

NATURAL LOSSES OF ADULT ANIMALS, by soums

Сумдууд by soums	Хорогдсон том мал, мян.тол			Оны эхний малд том малын хорогдлын эзлэх хувь		
	Number of losses of adult animals, thous.heads			Percentage of losses of adult animals to total livestock at the beginning of year		
	2009 I-IX	2010 I-IX	2011 I-IX	2009 I-IX	2010 I-IX	2011 I-IX
<b>Дүн / Total</b>	<b>98563</b>	<b>1643643</b>	<b>20743</b>	<b>2.9</b>	<b>45.4</b>	<b>1.0</b>
Баян-Өндөр	7684	69427	453	3.5	29.8	0.3
Бүрд	621	68792	5188	0.3	32.0	2.8
Бат-Өлзий	53	73962	0	0.0	48.0	0.0
ББ-Улаан	3327	34051	409	2.4	22.8	0.4
Баянгол	15199	178918	129	5.0	62.1	0.1
Гучин-Ус	6743	54702	923	4.3	36.4	1.1
Есөнзүйл	2068	55850	1010	1.6	39.4	1.1
Өлзийт	2274	78820	1064	1.5	49.2	1.2
ЗБ-Улаан	5435	101771	381	4.2	68.2	0.6
Богд	453	94796	359	0.2	33.6	0.2
Нарийнтээл	7708	25974	2255	4.4	14.9	1.5
Сант	17083	140075	13	7.2	65.0	0.0
Тарагт	621	109355	769	0.4	67.6	1.4
Төгрөг	3352	95522	16	2.2	64.4	0.0
Уянга	1378	111259	1844	0.6	49.3	1.5
Хайрхандулаан	16480	64255	914	8.5	34.1	0.7
Хужирт	1265	112470	875	0.7	51.5	0.9
Хархорин	835	86843	3738	0.4	36.5	2.4
Арвайхээр	5984	86801	403	4.8	68.8	0.8

ӨВЧНӨӨР ХОРОГДСОН МАЛ, сумаар  
LOSSES OF ANIMALS DUE TO THE DISEASES, by soums

Сумдууд by soums	Өвчнөөр хорогдсон мал, мян.тол Losses of animals due to the diseases, thous.heads			Зүй бус хорогдолд өвчний хорогдлын эзлэх хувь Percentage of losses due to diseases to total losses of animals		
	2009 I-IX	2010 I-IX	2011 I-IX	2009 I-IX	2010 I-IX	2011 I-IX
<b>Дүн/ Total</b>	<b>1928</b>	<b>2457</b>	<b>224</b>	<b>2.0</b>	<b>0.1</b>	<b>1.1</b>
Баян-Өндөр	0	45	0	0.0	0.1	0.0
Бүрд	171	0	0	27.5	0.0	0.0
Бат-Өлзий	10	0	0	18.9	0.0	
ББ-Улаан	11	0	1	0.3	0.0	0.2
Баянгол	0	1	25	0.0	0.0	19.4
Гучин-Ус	0	0	2	0.0	0.0	0.2
Есөнзүйл	0	0	0	0.0	0.0	0.0
Өлзийт	0	0	77	0.0	0.0	7.2
ЗБ-Улаан	0	0	34	0.0	0.0	8.9
Богд	19	0	16	4.2	0.0	4.5
Нарийнтээл	107	0	13	1.4	0.0	0.6
Сант	552	551	13	3.2	0.4	100.0
Тарагт	0	0	35	0.0	0.0	4.6
Төгрөг	0	0	0	0.0	0.0	0.0
Уянга	51	0	0	3.7	0.0	0.0
Хайрхандулаан	0	0	3	0.0	0.0	0.3
Хужирт	57	1195	0	4.5	1.1	0.0
Хархорин	308	365	0	36.9	0.4	0.0
Арвайхээр	642	300	5	10.7	0.3	1.2

ХЭЭЛТЭГЧИЙН ХОРОГДОЛ, сумаар  
LOSSES ANIMALS DUE TO THE FEMALE ANIMALS, by soums

Сумдууд by soums	Хорогдсон хээлтэгч мал, тол Losses of female animals, heads			Зүй бус хорогдолд хээлтэгчийн эзлэх хувь, Percentage of losses due to female animals to total losses of animals		
	2009 I-IX	2010 I-IX	2011 I-IX	2009 I-IX	2010 I-IX	2011 I-IX
<b>Дүн/ Total</b>	<b>32506</b>	<b>618157</b>	<b>4240</b>	<b>33.0</b>	<b>37.6</b>	<b>20.4</b>
Баян-Өндөр	2970	16488	77	38.7	23.7	17.0
Бүрд	346	21439	661	55.7	31.2	12.7
Бат-Өлзий	35	28691	0	66.0	38.8	
ББ-Улаан	661	11344	85	19.9	33.3	20.8
Баянгол	8462	76736	50	55.7	42.9	38.8
Гучин-Ус	1234	21992	62	18.3	40.2	6.7
Есөнзүйл	452	32833	129	21.9	58.8	12.8
Өлзийт	534	32693	295	23.5	41.5	27.7
ЗБ-Улаан	3024	44051	45	55.6	43.3	11.8
Богд	148	24194	143	32.7	25.5	39.8
Нарийнтээл	471	4151	212	6.1	16.0	9.4
Сант	5480	56478	0	32.1	40.3	0.0
Тарагт	208	25993	310	33.5	23.8	40.3
Төгрөг	1143	37598	0	34.1	39.4	0.0
Уянга	544	47257	763	39.5	42.5	41.4
Хайрхандулаан	3517	21803	154	21.3	33.9	16.8
Хужирт	475	48114	248	37.5	42.8	28.3
Хархорин	278	28279	953	33.3	32.6	25.5
Арвайхээр	2524	38023	53	42.2	43.8	13.2

**Ургац хураалт, хадлан тэжээл бэлтгэл**

10/4/2011

№	Сумын нэр	Үр тариа			Төмс		Хүнсний ногоо		Хадлан, тн	Гар тэжээл, тн	Тэжээлийн ургамал, тн
		Тариалсан талбай /га/	Хураасан талбай /га/	Хураасан ургац /тн/	Хураасан талбай /га/	Ургац /тн/	Хураасан талбай /га/	Ургац /тн/			
1	Баян-Өндөр				5.0	48.0	1.5	3.5	610.0	100.0	9
2	Бүрд				4.0	36.0	1.5	12.0	1300.0	52.0	1
3	Бат-Өлзий				2.1	21.0	5	5.0	3200.0	18.0	3.3
4	Баруунбаян-Улаан				4.0	39.0	2	20.0	325.0	156.0	5
5	Баянгол				10.0	110.4	2	18.0	1373.0	429.0	4
6	Гучин-Ус				3.0	18.0	2	5.0	90.0	35.0	
7	Есөнзүйл				12.0	121.0	4.2	28.2	1625.0	415.0	10.5
8	Өлзийт				6.0	39.5	1.85	12.3	800.0	50.0	84
9	Зүүнбаян-Улаан				6.0	60.0	1	9.0	1200.0	80.0	3
10	Богд				6.2	34.8	1.51	13.1	280.0	300.0	35
11	Нарийнтээл				18.7	336.0	18	414.0	1787.0	334.0	72
12	Сант				2.0	18.0	1.5	12.0	904.6	320.6	1
13	Тарагт				22.7	291.4	8	81.0	773.9	232.2	85
14	Төгрөг				14.5	102.0	1.5	9.6	115.4	15.2	9.6
15	Уянга				5.0	30.0	0.4	6.0	900.0	50.0	5
16	Хайрхандулаан				5.0	52.5	1.18	7.3	896.3	113.8	27
17	Хужирт				9.0	90.0	2.5	7.0	2150.0	250.0	10
18	Хархорин	2100.0	1040.0	1144.0	66.0	563.0	48.6	462.0	2600.0	240.0	428
19	Арвайхээр				68.0	673.2	38.9	432.0	700.0	170.0	5
	<b>Дүн</b>	<b>2100.0</b>	<b>1040.0</b>	<b>1144.0</b>	<b>269.2</b>	<b>2683.8</b>	<b>143.1</b>	<b>1557.0</b>	<b>21630.2</b>	<b>3360.8</b>	<b>797.4</b>
	<b>Урд он</b>	1716.7	761.7	693.5	253.3	2112.6	120.4	1074.3	30412.4	4929.4	586.5

ХӨДӨӨ АЖ АХУЙН ЗАРИМ БҮТЭЭГДЭХҮҮНИЙ ЗАХ ЗЭЭЛИЙН ДУНДАЖ ҮНЭ, сараар

AVERAGE MARKET PRICE OF SOME AGRICULTURAL PRODUCTS, by months

Бүтээгдэхүүний нэр төрөл	name of product	Хэмжих нэгж, Measurement unit	2010-IX /Урд оны мөн үед/	2010-XII /Жилийн эцэст/	2011-VIII/Өмнөх сард	2011-IX /Тайлант сард/
<b>1. Ноос, ноолуур, хөөвөр, хялгас</b>	<b>Wool, cashmere</b>					
Тэмээний ноос	Camel's wool					
ноос -эр	Coarse wool	кг				
ноос -эм	Fine wool	кг				
Ямааны ноолуур	Greezy cashmere	кг	49,000	47,700	55,000	57,500
Үхрийн хөөвөр	cattle wool	кг			5,000	5,000
Адууны дэл	horse fuzz	кг	2,000	2,000	2,500	2,500
Адууны сүүл	horse tail	кг	7,000	10,000	8,000	7,000
<b>2. Арьс, шир</b>	<b>Hide</b>					
Тэмээний шир	camel hide	ш			20,000	15,000
Адууны шир	Horse hide	ш	12,000	19,000	25,000	28,000
Үхрийн шир	Cattle hide					
-2 метрээс доош хэмжээтэй шир	Less than 2m	ш				
-2 метрээс дээш хэмжээтэй шир	More than 2m	ш	10,000	13,000	20,000	20,000
Хонины нэхий	Sheep skin	ш	8,000	10,000	16,000	18,000
Ямааны арьс	Goat skin	ш	2,000	17,000	4,500	6,500
<b>3. Боодолтой өвс, 25 кг</b>	hay, 25 kg	боодол	-	-	-	-

**АЖ ҮЙЛДВЭРИЙН БОРЛУУЛСАН БҮТЭЭГДЭХҮҮН, оны үнээр, мян.төг**

2011.10.05

Аж үйлдвэрийн салбар	2010	2011	Дүнд эзлэх хувь	
			2010	2011
<b>Нийт дүн</b>	<b>3049755.2</b>	<b>3850142.3</b>	<b>100.0</b>	<b>100.0</b>
<b>Уул уурхай, олборлох аж үйлдвэр</b>	<b>330306.0</b>	<b>413082.6</b>	<b>10.8</b>	<b>10.7</b>
Нүүрс олборлолт	330306.0	413082.6	10.8	10.7
<b>Боловсруулах аж үйлдвэр</b>	<b>2122925.5</b>	<b>2784793.8</b>	<b>69.6</b>	<b>72.3</b>
Хүнсний бүтээгдэхүүн үйлдвэрлэлийн дүн	1384539.4	1785547.9	45.4	46.4
Үүнээс: сүү, сүүн бүтээгдэхүүн	98203.0	61440.0	3.2	1.6
Талх, нарийн боов	1027693.2	920049.0	33.7	23.9
Ундаа, ус, архи	243591.7	770299.9	8.0	20.0
Зайрмаг	980.0	2625.0	0.3	0.6
Хиам	2061.5	0.0	0.6	0.0
Хэрчсэн гурил	8380.0	25200.0	0.0	0.7
Гурил	3630.0	5934.0	0.1	0.2
Оёдол	31350.0	37741.2	1.0	1.0
Гутал	18589.0	9550.1	0.6	0.2
Мод, модон эдлэл тавилга	431911.0	548855.7	14.2	14.3
Хэвлэх	15907.3	18860.9	0.5	0.5
Нүдний шил	23302.0	24148.0	0.8	0.6
Бусад	217326.8	360090.0	7.1	9.4
<b>Цахилгаан, дулааны эрчим хүч үйлдвэрлэлт, усан хангамж</b>	<b>596523.7</b>	<b>652265.9</b>	<b>19.6</b>	<b>16.9</b>
Цахилгаан, дулаан	413017.2	441158.0	13.5	11.5
Ус ариутгал, усан хангамж	183506.5	211107.9	6.0	5.5

АЖ ҮЙЛДВЭРИЙН НИЙТ БҮТЭЭГДЭХҮҮН, оны үнээр, мян. төг

2011.10.05

Аж үйлдвэрийн салбар	2010	2011	2011/2010 %
<b>Нийт дүн</b>	<b>3262067.7</b>	<b>4501566.3</b>	<b>138.0</b>
<b>Уул уурхай, олборлох аж үйлдвэр</b>	<b>330306.0</b>	<b>413082.6</b>	<b>125.1</b>
Нүүрс олборлолт	330306.0	413082.6	125.1
<b>Боловсруулах аж үйлдвэр</b>	<b>2335238.0</b>	<b>3436217.8</b>	<b>147.1</b>
Хүнсний бүтээгдэхүүн	1480504.7	2063892.0	139.4
Оёдол	31350.0	37741.2	120.4
Гутал	18589.0	9550.1	48.6
Мод, модон эдлэл тавилга	431911.0	585929.7	135.7
Хэвлэх	16014.5	19766.8	123.4
Нүдний шил	23302.0	24148.0	103.6
Бусад	333566.8	695190.0	2.1 дахин
<b>Цахилгаан ,дулааны эрчим хүч үйлдвэрлэлт, усан хангамж</b>	<b>596523.7</b>	<b>652265.9</b>	<b>109.3</b>
Цахилгаан, дулаан,	413017.2	441158.0	106.8
Ус ариутгал, усан хангамж	183506.5	211107.9	115.0

Тайлбар: Эрчим хүчний үйлдвэрийн мэдээ дүнд ороогүй болно.

ГОЛ НЭРИЙН БҮТЭЭГДЭХҮҮНИЙ ҮЙЛДВЭРЛЭЛТ

Гол нэр төрлийн бүтээгдэхүүн	Хэмжих нэгж	2010	2011
Цахилгаан эрчим хүч	мян квт. цаг	136.8	124.6
Дулаан	мян г.кл	20.6	21.0
Нүүрс	мян.т	22.2	26.4
Зүсмэл материал	мЗ	458.8	627.9
Тоосго	мян.ш	1095.0	2278.2
Гурил	т	8.5	12.7
Талх	т	338.1	338.8
Нарийн боов	т	521.5	521.7
Цэвэр ус, ундаа, жүүс	мян.л	47.2	815.4
Архи	мян.л	40.5	38.9
Тараг	мян.л	27.6	16.4
Ааруул	т	0.5	1.3



**ТЭЭВРИЙН САЛБАРЫН ҮЗҮҮЛЭЛТҮҮД**

2011.10.05

Тээврийн төрөл, үзүүлэлтүүд	2010 1-9	2011 1-9	2011/2010 %
<b>Авто замын тээвэр</b>			
Тээсэн ачаа, мян. т	14.4	15.2	105.6
Ачаа эргэлт ,мян. т км	3056.9	3608.5	118.0
Зорчигчдын тоо, мян. хүн. км	123.5	125.1	101.3
Зорчигч эргэлт, мян. хүн км	34803.0	35278.2	101.4
Тээврийн орлого, мян.төг / оны үнээр /	736945.1	974217.6	132.2

**ХОЛБООНЫ САЛБАРЫН ҮНДСЭН ҮЗҮҮЛЭЛТҮҮД**

2011.10.05

Үзүүлэлтүүд	2010 1-9	2011 1-9	2011/2010 %
Тарифын орлого, мян. төг	176553.0	193719.9	109.7
Үүнээс: Хүн амаас орсон орлого	38933.2	37817.6	97.1
Ажиллагсад	42	40	95.2
Телефон цэгийн тоо	1445	1074	74.3

**Барилга угсралт, их засварын ажлын мэдээ**

Нэр	Гүйцэтгэгч байгууллага	Төсөвт өртөг /мян.төг/	Гүйцэтгэл мян.төг/ /
Тарагт сумын хүн эмнэлэгийн барилга	ӨВМТХ ХХК	300000.0	280000.0
ББ-Улаан сумын соёлын төвийн барилга	Эрхэс-Импэкс ХХК	140000.0	127200.0
Төгрөг сумын цаг уурын барилга	Эрч хүч хөгжил ХХК	46000.0	46000.0
Арвайхээр сумын ЗДТГ-ын их засвар	Харшийн гэгээ ХХК	90000.0	90000.0
Сант сумын соёлын төвийн барилга	Ган нэгдэл ХХК	100000.0	100000.0
Арвайхээр 20 айлын сууц	Цагаан бургалтай ХХК	850000.0	850000.0
Арвайхээр 30 айлын сууц	Цагаан бургалтай ХХК	950000.0	460000.0
Элсэн тасархай -XX,XX-Хужирт, XX-Цэцэрлэг, XX-Хөшөө цайдам чиглэлийн зам засвар	АЗЗА- Хархорин	362100.0	358500.0
АО 301 чиглэлийн зам засвар	АЗЗА- Өвөрхангай	162000.0	162000.0
Төв доторх 0.8 км авто зам	АЗЗА- Өвөрхангай	220000.0	220000.0
Өндөрлөгийн 0.08км авто зам	АЗЗА- Өвөрхангай	41000.0	41000.0
Захын баруун талд 0.28 км авто зам	АЗЗА- Өвөрхангай	70000.0	70000.0
<b>Дүн</b>		<b>3331100.0</b>	<b>2804700.0</b>

**Худалдаа, нийтийн хоолны бараа гүйлгээ**  
**/мян. төгрөг/**

Үзүүлэлт	2010		2011	
	цэгийн тоо	бараа гүйлгээний орлого	цэгийн тоо	бараа гүйлгээний орлого
Барааны дэлгүүр	141	579102.5	213	735406.9
Хүнсний дэлгүүр	368	3384087.9	414	4272436.1
Үүнээс: согтууруулах ундааны гүйлгээ	264	1281887.9	332	1692605.1
Авто сэлбэгийн дэлгүүр	89	341530.0	98	546688.0
Барилгын материалын дэлгүүр	11	84445.0	14	105020.0
Ресторан бар	37	753010.0	41	1033750.0
Цайны газар	58	265882.0	72	282688.3
ТҮЦ	14	32831.6	23	33735.5
Контейнер	226	622760.0	258	752325.5
Авто засварын газар	19	238434.0	26	453434.0
Шатахууны борлуулалт	53	10354306.1	55	12376247.1
Эм борлуулалт	30	642033.8	36	784409.2
<b>ДҮН</b>	<b>1046</b>	<b>17,298,422.9</b>	<b>1250</b>	<b>21,376,140.6</b>

**ХЭРЭГЛЭЭНИЙ БАРАА ҮЙЛЧИЛГЭЭНИЙ ҮНИЙН ИНДЕКС**  
**CONSUMER PRICE INDEX OF CERTAIN GOODS AND SERVICES**

<b>Үзүүлэлтүүд</b>	<b>Indicators</b>	<b>2011.09/2010.09</b>	<b>2011.09/2010.12</b>	<b>2011.09/2011.08</b>
Хүнсний бараа, ундаа ус	<i>Food and non-alcoholic beverages</i>	110.8	103.8	102.3
Согтууруулах ундаа тамхи	<i>Alcoholic beverages tobacco</i>	100.4	100.4	100.0
Гутал хувцас,бөс бараа	<i>Clothing footwear and cloth</i>	105.7	102.0	100.2
Орон сууц, ус цахилгаан түлш	<i>Housing water electricity and fuels</i>	115.0	115.0	114.1
Гэр ахуйн бараа	<i>Furnishings household equipment and tools</i>	108.3	108.3	100.3
Эм тариа, эмнэлгийн үйлчилгээ	<i>Health medical care and services</i>	93.7	93.7	100.0
Тээвэр	<i>Transport</i>	113.9	113.9	97.8
Холбооны хэрэгсэл,шуудангийн үйлчилгээ	<i>Communication</i>	100.0	100.0	100.0
Амралт чөлөөт цаг соёлын бараа үйлчилгээ	<i>Recreation and culture</i>	100.0	100.0	100.0
Боловсролын үйлчилгээ	<i>Education</i>	112.1	112.1	100.0
Бусад бараа үйлчилгээ	<i>Miscellaneous goods and services</i>	101.0	101.0	100.0
<b>ЕРӨНХИЙ ИНДЕКС</b>	<b>Index</b>	<b>109.1</b>	<b>105.5</b>	<b>102.0</b>

**АЖИЛГҮЙЧҮҮДИЙН МЭДЭЭ**

5/10/2011

Сумд	Бүртгэлтэй ажилгүйдүүд	Бүгдээс:Боловсролоор						
		Дээд	Тусгай дунд	Мэргэжлийн анхан шатны	Бүрэн дунд	Бүрэн бус дунд	Бага	Боловсролгүй
Баян-Өндөр	109	21	2	4	21	53	8	
Бүрд	78	8	2	6	18	27	14	3
Батэлзий	81	15	2	10	19	27	8	0
ББ-Улаан	61	8	1	2	18	23	9	0
Баянгол	147	18	2	10	37	64	13	3
Гучин-Ус	82	10	3	3	20	34	9	3
Есөнзүйл	73	11	3	6	15	26	12	0
Өлзийт	82	13	2	6	19	31	11	0
ЗБ-Улаан	80	10	2	2	19	37	9	1
Богд	135	11	2	6	46	61	9	0
Нарийнтээл	138	18	8	5	47	47	12	1
Сант	113	12	6	11	33	38	13	0
Тарагт	129	25	7	7	25	50	12	3
Төгрөг	109	18	2	6	35	37	11	0
Уянга	253	35	13	8	93	88	14	2
Хайрхандулаан	125	32	6	5	42	32	8	0
Хужирт	211	36	15	12	45	87	16	0
Хархорин	423	62	18	11	145	165	19	3
Арвайхээр	1414	125	87	80	480	565	62	15
<b>ДҮН</b>	<b>3843</b>	<b>488</b>	<b>183</b>	<b>200</b>	<b>1177</b>	<b>1492</b>	<b>269</b>	<b>34</b>

**АЖИЛГҮЙДЛИЙН МЭДЭЭ**

	Бүгд	Үүнээс: Эмэгтэй
<b>1. Өмнөх сарын эцэст байсан ажилгүйдүүд</b>	3884	2010
<b>2. Тайлант сард нэмэгдсэн ажилгүйдүүд</b>	127	83
Үүнээс : Орон тооны цомхтголоос	3	2
Байгууллага татан буугдсанаас		
Өөр газраас шилжиж ирсэн	4	4
Сургууль төгссөн	19	14
Цэргээс халагдсан		
Мэргэжлийн ажил олдохгүйгээс	2	2
Цалин багатайгаас	2	1
Бусад	97	60
<b>3. Ажилгүйдүүдээс тайлант сард ажилд орсон</b>	68	27
Үүнээс : Улсын үйлдвэрийн газар	18	3
Төрийн болон төсөвт байгууллага	4	3
Нөхөрлөл, компани		
Хоршоо		
Бусад	46	21
<b>4. Тайлант сард ажилгүйдүүдийн бүртгэлээс хасагдсан</b>	100	54
<b>5. Тайлант сарын эцэст байгаа ажилгүйдүүд</b>	3843	2012
Үүнээс: Урьд нь ажил хийж байсан	2947	1534
Анх удаа ажил эрж байгаа	896	478
<b>6. Тайлант сарын эцэст байгаа ажилгүйдүүд насны бүлгээр</b>		
16-24	806	403
25-34	1270	719
35-44	1072	585
45-60	695	305

ХЭАлбаны мэдээг үндэслэв.

**ШИНЭЭР БИЙ БОЛСОН АЖЛЫН БАЙР**

Эдийн засгийн үйл ажиллагааны салбараар	Өссөн дүнгээр
<b>Бүгд</b>	<b>1343</b>
ХАА, ан агнуур, ойн аж ахуй, загас агнуур	576
Уул уурхай, олборлох үйлдвэр	154
Боловсруулах үйлдвэр	144
Цахилгаан дулааны үйлдвэрлэл, усан хангамж	11
Барилга	140
Бөөний болон жижиглэн худалдаа, гэр ахуйн бараа засварлах үйлчилгээ	95
Зочид буудал, зоогийн газар	46
Тээвэр, агуулахын аж ахуйн холбоо	9
Санхүүгийн гүйлгээ хийх үйл ажиллагаа	9
Үл хөдлөх хөрөнгө, түрээс, бизнесийн бусад үйл ажиллагаа	1
Төрийн удирдлага, батлан хамгаалах, албан журмын даатгал	13
Боловсрол	18
Эрүүл мэнд, нийгмийн халамж	6
Нийгэм, бие хүнд үзүүлэх бусад үйлчилгээ	121

Хөдөлмөр Халамжийн Үйлчилгээний Хэлтсийн мэдээг үндэслэв

**ЭРҮҮЛ МЭНД  
HEALTH**

. ТӨРӨЛТ, ЭХ ХҮҮХДИЙН ЭНДЭГДЛИЙН ТОО

Хугацаа Periods	Амаржсан эх Number of mothers delivered	Амьд төрсөн хүүхэд Live births	Төрөхийн улмаас эндсэн эх Maternal deaths	1хүртэл насандаа эндсэн хүүхэд Infant deaths under age of 1 year	1-5 хүртэл насны эндсэн хүүхэд Infant deaths at age of 1-5 years
2009	2247	2252	2	50	5
2010	2117	2113	0	59	9
2011	1885	1884	3	51	12

. ТӨРӨЛТ, ЭХ ХҮҮХЭДИЙН ЭНДЭГДЛИЙН ТОО,сумдаар  
NUMBER OF BIRTHS, MATERNAL AND INFANT DEATHS, by soums

Сум	Амаржсан эх Number of mothers delivered	Амьд төрсөн хүүхэд Live births	Төрөхийн улмаас эндсэн эх Maternal deaths	1хүртэл насандаа эндсэн хүүхэд Infant deaths under age of 1 year	1-5 хүртэл насны эндсэн хүүхэд Infant deaths at age of 1-5 years
ББ-Улаан	15	15		0	0
Бат-Өлзий	77	75		5	1
Баянгол	8	8		0	1
Баян-Өндөр	10	10		0	0
Богд	10	11		2	0
Бүрд	23	23		2	1
Гучин-Ус	10	10		0	0
Есөнзүйл	17	17		2	0
ЗБ-Улаан	23	22		0	1
Нарийнтээл	34	33		0	0
Өлзийт	8	8		0	0
Сант	22	22		1	1
Тарагт	6	6		1	0
Төгрөг	23	23		2	0
Уянга	88	88	1	1	1
Хайрхандулаан	24	24		2	0
Хархорин	184	184		5	0
Хужирт	77	76		2	1
Арвайхээр	1226	1229	2	26	5
<b>Дүн Total</b>	<b>1885</b>	<b>1884</b>	<b>3</b>	<b>51</b>	<b>12</b>

ХАЛДВАРТ ӨВЧНӨӨР ӨВЧЛӨГЧИЙН ТОО  
NUMBER OF INFECTIOUS DISEASE CASES

Хугацаа Periods	Халдварт өвчнөөр өвчлөгчид-бүгд Infectious disease cases-total	ҮҮНЭЭС								
		Вируст гепатит Viral hepatitis	Цусан суулга Dysentery	Бруцеллёз Brucellosis	Зар Gonorrhoea	Тэмбүү Syphilis	Трихоминиаз Trichomoniasis	Сүрьеэ Tuberculosis	Салхин цэцэг	Гахайн хавдар
2009	751	130	43	1	165	128	110	64	46	4
2010	745	99	75	2	116	96	87	62	51	1
2011	1001	503	16	0	63	115	38	61	201	0

ХАЛДВАРТ ӨВЧНӨӨР ӨВЧЛӨГЧИД, сумдаар  
INFECTIOUS DISEASE, by soums

Сумд	Халдварт өвчнөөр өвчлөгчид-бүгд Infectious disease cases-total			ҮҮНЭЭС								
				Вируст гепатит Viral hepatitis	Цусан суулга Dysentery	Бруцеллёз Brucellosis	Зар Gonorrhoea	Тэмбүү Syphilis	Трихоминиаз Trichomoniasis	Сүрьеэ Tuberculosis	Салхин цэцэг	Гахайн хавдар
	2009	2010	2011									
ББаян-Улаан	5	16	3	2	0	0	0	0	0	1	0	0
Бат-Өлзий	52	28	15	9	0	0	0	2	3	1	0	0
Баянгол	19	42	19	11	1	0	1	4	0	2	0	0
Баян-Өндөр	20	15	13	7	0	0	1	4	1	0	0	0
Богд	25	15	34	12	1	0	1	10	5	1	3	0
Бүрд	27	3	1	0	1	0	0	0	0	0	0	0
Гучин-Ус	5	13	52	39	0	0	0	0	1	1	11	0
Есөнзүйл	10	31	18	13	0	0	2	1	1	1	0	0
ЗБ-Улаан	17	20	17	4	0	0	6	3	2	1	1	0
Нарийнтээл	9	14	42	34	0	0	1	2	2	1	2	0
Өлзийт	30	12	17	12	0	0	1	0	0	1	3	0
Сант	7	13	20	12	0	0	7	0	0	1	0	0
Тарагт	13	21	21	11	1	0	1	4	1	1	2	0
Төгрөг	7	33	31	26	0	0	1	3	1	0	0	0
Уянга	91	54	140	83	0	0	3	17	9	8	19	0
Хайрхандулаан	18	21	16	11	1	0	1	1	0	2	0	0
Хархорин	27	22	21	4	0	0	3	1	0	11	1	0
Хужирт	11	18	34	23	0	0	1	5	1	4	0	0
Арвайхээр	358	354	487	190	11	0	33	58	11	24	159	0
Дүн Total	751	745	1001	503	16	0	63	115	38	61	201	0



**Х.1 БҮРТГЭГДСЭН ХЭРГИЙН ТОО, төрлөөр**  
**NUMBER OF OFFENCES COMMITTED, by soums**

6/10/2011

Хэргийн төрөл	2009	2010	2011	Type of offences
Бүртгэгдсэн хэрэг- Бүгд	271	306	348	Offences-Total
-Бусдын амийг хорлосон	4	8	10	-Man slaughter
-Хүчингийн хэрэг	6	7	8	-Rape
-Танхайн хэрэг	21	16	14	-Indecent assault
-Хулгай	107	91	110	-Theft
-Хөдөлгөөний аюулгүй байдлын эсрэг хэрэг	22	26	43	-Crimes against safety of traffic movement
-Иргэний эрүүл мэндийн эсрэг хэрэг	74	89	94	-Offences against the health of individuals
-Бусад	29	69	44	Other
Гэмт хэргийн улмаас учирсан хохирол Total amount of damage caused by offences				
Гэмтэж бэртсэн хүн	110	105	123	Number of injured people
Нас барсан хүн	51	65	86	Number of died people
Нийт хохирол/сая.төг/	180.9	323.5	225.9	Total amount of damage /mln.tog/
Нөхөн төлүүлсэн/сая.төг/	107	127.1	122.5	Peimbursed /mln.tog/

**Х.3 БҮРТГЭСЭН ХЭРЭГТ ХОЛБОГДСОН СЭЖИГТЭН,ЯЛЛАГДАГЧДЫН ТОО**  
**NUMBER OF**  
**OFFENDERS**

Хэрэгт холбогдсон сэжигтэн, яллагдагчид	2009	2010	2011	Number of offenders
Бүгд	296	295	314	Total
Хэрэг үйлдэхдээ:				Crime committed by:
-Бүлэглэсэн	88	88	103	-Group of people
-Согтуу байсан	101	131	104	-Drunk people
Эрүүлжүүлэгдсэн хүн	838	1009	1385	Number of restored

**Х.2. БҮРТГЭГДСЭН ХЭРГИЙН ТОО,сумдаар**  
**NUMBER OF OFFENCES COMMITTED,by soums**

Сумд	2009	2010	2011	Soums
Баян-Өндөр	5	4	6	<i>Bayan-Under</i>
Бүрд	4	7	12	<i>Burd</i>
Баянгол	4	2	6	<i>Bayangol</i>
Бат-Өлзий	27	30	24	<i>Bat-Ulzii</i>
ББ-Улаан	1	7	4	<i>BB-Ulaan</i>
Гучин-Ус	4	9	4	<i>Guchin-Uс</i>
Есөнзүйл	7	6	6	<i>Esenzuil</i>
Өлзийт	6	4	7	<i>Ulziit</i>
ЗБ-Улаан	10	10	13	<i>ZB-Ulaan</i>
Богд	4	4	10	<i>Bogd</i>
Нарийнтээл	4	5	8	<i>Nariinteel</i>
Сант	6	6	6	<i>Sant</i>
Тарагт	9	10	14	<i>Taragt</i>
Төгрөг	5	9	7	<i>Tugrug</i>
Уянга	28	37	38	<i>Uyanga</i>
Хайрхандулаан	7	5	5	<i>Hairhandulaan</i>
Хужирт	22	14	15	<i>Hujirt</i>
Хархорин	47	40	44	<i>Harhorin</i>
Арвайхээр	71	97	119	<i>Arvaiheer</i>
<b>Дүн</b>	<b>271</b>	<b>306</b>	<b>348</b>	<b>Total</b>