

АЙМГИЙН ЭДИЙН ЗАСАГ, НИЙГМИЙН БАЙДАЛ (2011 ОНЫ ЭХНИЙ 11 САРЫН БАЙДЛААР)

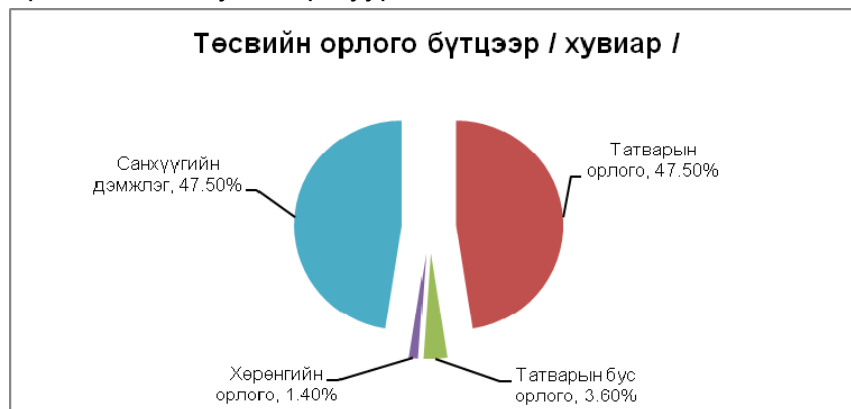
I. ТӨСӨВ:

Төсвийн орлого

Аймгийн төсөвт эхний 11 сард 7180.3 сая төгрөгийн орлого төвлөрсөн нь өмнөх оны мөн үеийнхээс 1282.3 сая төгрөг буюу 21.7 хувиар өсчээ.

Өмнөх оны мөн үеийнхээс татварын орлого 305.6 сая буюу 9.8 хувиар, татварын бус орлого 11.9 сая буюу 4.9 хувиар, хөрөнгийн орлого 53.8 сая буюу 2.1 дахин өсчээ.

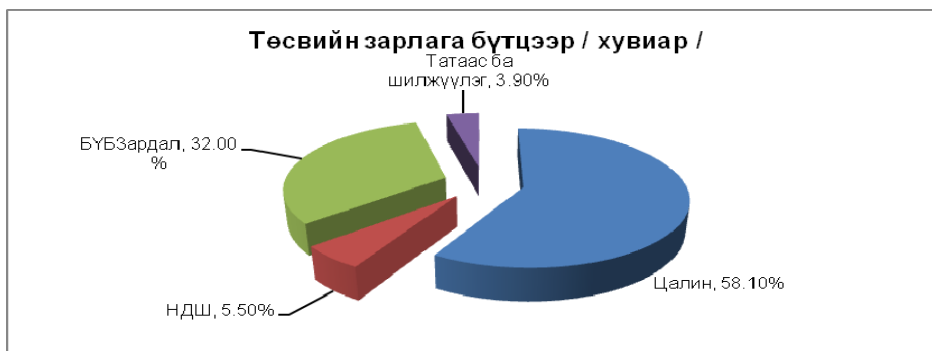
Төсвийн орлогын 47.5 хувийг татварын орлого, 3.6 хувийг татварын бус орлого, 1.4 хувийг хөрөнгийн орлого, 47.5 хувийг улсаас олгож буй санхүүгийн дэмжлэг эзэлж байгаа нь өмнөх оны мөн үеийнхээс хөрөнгийн орлогын эзлэх хувь 0.6 пунктээр өсч татварын бус орлогынх 0.5 пунктээр, татварын орлогынх 5.1 пунктээр буурсан байна.



Төсвийн зарлага

Аймгийн нэгдсэн төсвийн зарлага эхний 11 сард 33544.8 сая төгрөг болж өмнөх оны мөн үеийнхээс 5484.2 сая төгрөг буюу 19.5 хувиар өссөн байна. Төсвийн зарлага өмнөх оны мөн үеийнхээс 5484.2 сая төгрөг буюу 19.5 хувиар өсөхөд цалин хөлс 3559.0 сая төгрөг буюу 22.3 хувиар, нийгмийн даатгалын шимтгэлийн зардал 213.1 сая төгрөг буюу 13.1 хувиар, бараа үйлчилгээний бусад зардал 2595.9 сая төгрөг буюу 31.9 хувиар тус тус өссөн нь нөлөөлжээ.

Төсвийн зарлагын 58.1 хувийг цалин хөлс, 5.5 хувийг НДШ, 32.0 хувийг бараа үйлчилгээний бусад зардал, 3.9 хувийг татаас ба шилжүүлгийн зардал тус тус бүрдүүлж байгаа нь өмнөх оны мөн үеийнхээс цалин хөлсний эзлэх хувь 1.3 пунктээр, бараа үйлчилгээний бусад зардалын эзлэх хувь 3.0 пунктээр өсч, татаас ба шилжүүлгийнх 0.6 пунктээр буурсан байна.



Өглөг,авлага

Төсөвт газруудын өглөг 638.5 сая төгрөг болж өмнөх оны мөн үеийнхээс 62.5 сая төгрөг буюу 10.8 хувиар өссөн байна. Өглөгийн 9.8 хувийг түлш халаалтын зардал, 13.3 хувийг тээврийн зардал, 5.5 хувийг цалин, 1.9 хувийг нийгмийн даатгалын шимтгэлийн зардал, 39.4 хувийг эмийн зардал, 10.5 хувийг хоолны зардал, 3.8 хувийг гэрэл цахилгааны зардал, 15.7 хувийг бусад зардал тус тус эзэлж байна.Өглөг өмнөх оны мөн үеийнхээс 10.8 хувиар өсөхөд эмийн өглөг 2.1 дахин, хоолных 48.4 хувиар, тээвэрийнх 10.4 хувиар, гэрэл цахилгааных 2.0 дахин өссөн нь нөлөөлжээ. Өмнөх оны мөн үеийнхээс эмийн эзлэх хувь 19.1 пунктээр, гэрэл цахилгааных 1.7 пунктээр, хоолных 2.7 пунктээр өсч, түлш халаалтынх 11.3 пунктээр, цалингийнх 3.0 пунктээр, тээвэрийнх 0.1 пунктээр, тус тус буурсан байна.

II. АРИЛЖААНЫ БАНК.

Арилжааны банкуудын аж ахуй нэгж байгууллага, иргэдэд олгосон нийт зээлийн өрийн үлдэгдэл эхний 11 сард 62465.9 сая төгрөг болж өмнөх оны мөн үеийнхээс 29224.5 сая төгрөг буюу 87.9 хувиар өссөн байна. Хугацаа хэтэрсэн зээлийн өрийн үлдэгдэл нийт зээлийн өрийн үлдэгдлийн 0.3 хувийг эзэлж байгаа нь өмнөх сарынхаас 0.8 пункт, өмнөх оны мөн үеийнхээс 0.5 пунктээр буурсан байна. Эхний 11 сард олгосон зээлийн өрийн үлдэгдлийн 58.8 хувь нь ХААН банк, 24.5 хувь нь Хадгаламж банк, 15.0 хувь нь Хас банк, 1.7 хувь нь Төрийн банкинд ногдож байна. Байгууллага, иргэдийн хугацаатай ба хугацаагүй хадгаламж 29988.1 сая төгрөг болж өмнөх оны мөн үеийнхээс 10231.9 сая төгрөг буюу 51.8 хувиар өссөн байна. Эхний 11 сард 45458 хүнд 56050.4 сая төгрөгийн зээл олгож, байгууллага, иргэдээс 45959.7 сая төгрөгийн эргэн төлөлт хийгдсэн байна.

III. НИЙГМИЙН ДААТГАЛ, НИЙГМИЙН ХАЛАМЖ:

Нийгмийн даатгал

Нийгмийн даатгалын сангийн орлого 18478.1 сая төгрөг, зарлага 17273.8 сая төгрөг болж, өмнөх оны мөн үеийнхээс орлого 3729.7 сая төгрөг буюу 25.3 хувиар, зарлага 2357.7 сая төгрөг буюу 15.8 хувиар нэмэгдлээ.Нийгмийн даатгалын сангийн орлого өмнөх оны мөн үеийнхээс нэмэгдэхэд нийгмийн даатгалын шимтгэлийн орлого 1621.7 сая төгрөг буюу 29.1 хувиар өссөн нь нөлөөлсөн байна. Нийгмийн даатгалын сангийн зарлага нэмэгдэхэд тэтгэвэр 2593.9 сая төгрөг буюу 20.8 хувиар, тэтгэмж 49.6 сая төгрөг буюу 9.9 хувиар, өссөн нь нөлөөлсөн байна. Нийгмийн даатгалын сангаас олгосон тэтгэврийн хэмжээ 15055.2 сая төгрөг болсны 80.2 хувийг өндөр настны, 13.1 хувийг хөгжлийн бэрхшээлтэй иргэдийн, 6.7 хувийг тэжээгчээ алдсаны тэтгэвэр эзэлж байгаа нь өмнөх оны мөн үеийнхтэй харьцуулахад өндөр настны тэтгэвэр 2.0 пунктээр өсч, хөгжлийн бэрхшээлтэй иргэдийн тэтгэвэр 1.3 пунктээр, тэжээгчээ алдсаны тэтгэвэр 0.6 пунктээр буурсан байна.

Нийгмийн халамж:

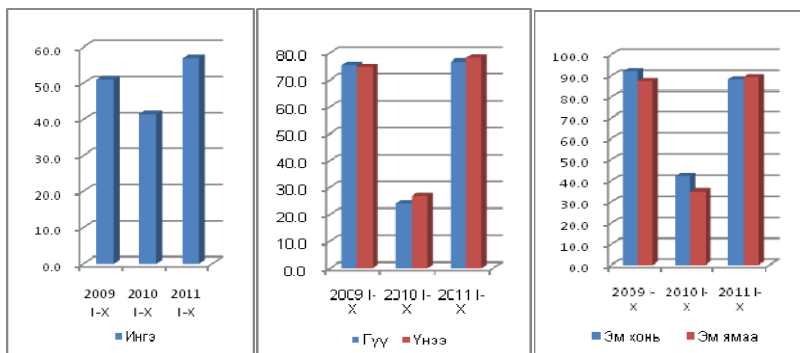
Эхний 11 сард нийгмийн халамжийн сангаас 144174 хүнд 32911.8 сая төгрөгийн тэтгэвэр, тэтгэмж олгосон бөгөөд өмнөх оны мөн үеийнхээс тэтгэвэр, тэтгэмж авагчдын тоо 7325 хүнээр буюу 5.3 хувиар, олгосон тэтгэвэр тэтгэмжийн хэмжээ 20731.9 сая төгрөг буюу 2.7 дахин өссөн байна.Нийгмийн

халамжийн тэтгэвэр тэтгэмж авагчдын 2.8 хувь нь жирэмсэн болон нярай, хөхүүл хүүхэдтэй эхчүүд, 1.7 хувь нь халамжийн тэтгэвэр авагчид, 0.7 хувь нь хөгжлийн бэрхшээлтэй иргэнийг асарч буй иргэд, 0.8 хувь нь ахмад настанг асарч буй иргэд, 6.9 хувь нь алдарт эхийн одонтой эхчүүд, 79.5 хувь нь хүний хөгжил сангийн хишиг хувь авагчид байна. Нийгмийн халамжийн сангаас 32911.8 сая төгрөгийн тэтгэвэр тэтгэмж олгосоны 1341.6 сая төгрөг буюу 4.1 хувийг халамжийн тэтгэвэрт, 733.1 сая төгрөг буюу 2.2 хувийг жирэмсэн болон нярай, хөхүүл хүүхэдтэй эхчүүдэд, 1391.3 сая төгрөг буюу 4.2 хувийг алдарт эхийн одонтой эхчүүдэд, 346.4 сая төгрөг буюу 1.0 хувийг ахмад настанг асарч буй иргэдэд, 278.7 сая төгрөг буюу 0.8 хувийг хөгжлийн бэрхшээлтэй иргэнийг асарч буй иргэдэд, 85.1 хувийг хүний хөгжил сангийн хишиг хувь авагчдад зарцуулсан байна.

IV. ХӨДӨӨ АЖ АХУЙ:

Аймгийн хэмжээгээр 2011 оны эхэнд төллөх насны нийт 933.3 мянган эх мал тоологдсон. 2011 оны эхний 11 сарын байдлаар 818.8 мянган мал буюу оны эхэнд тоологдсон нийт эх малын 87.7 хувь нь төллөсөн байна. Ингэний 56.9 хувь, гүүний 76.7 хувь, үнээний 78.1 хувь, эм хонины 88.2 хувь, эм ямааны 89.2 хувь нь төллөжээ.

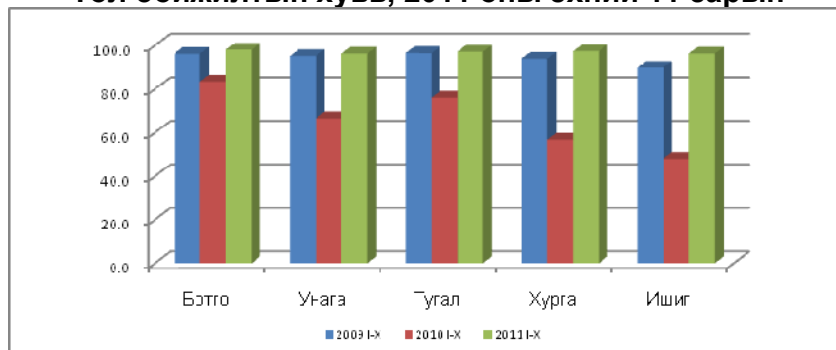
**Мал төллөлтийн хувь,
2011 оны эхний 11 сарын байдлаар**



Гарсан төлийн 96.8 хувь буюу 794.2 мянган төл бойжиж байгаа нь өмнөх оны мөн үеийн төл бойжилтын хувиас 43.8 функтээр их байна. Хурга 97.1 хувь, ишиг 97.3 хувь байгаа ба өмнөх оны мөн үеийнхээс төл бойжилтын хувь малын 5 төрөл тус бүр дээр өндөр байна.

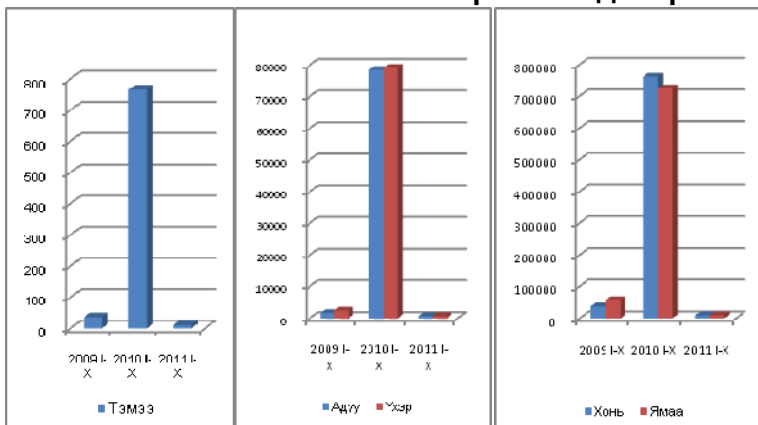
Төл бойжилтын хувь, 2011 оны эхний 11 сарын

байдлаар



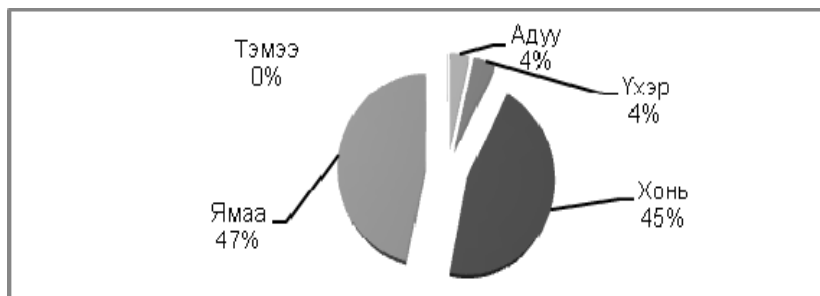
Аймгийн хэмжээгээр 2011 оны эхний 11 сарын байдлаар 11 тэмээ, 786 адуу, 847 үхэр, 9.5 мянган хонь, 9.7 мянган ямаа буюу оны эхэнд тоологдсон нийт малын 1.0 хувьтай тэнцэх 20.8 мянган том мал зүй бусаар хорогдоод байна.

Зүй бусаар хорогдсон том мал, 2011 оны эхний 11 сарын байдлаар



Нийт хорогдсон малын 0.05 хувийг тэмээ, 3.8 хувийг адуу, 4.1 хувийг үхэр, 45.4 хувийг хонь, 46.6 хувийг ямаа эзэлж байна.

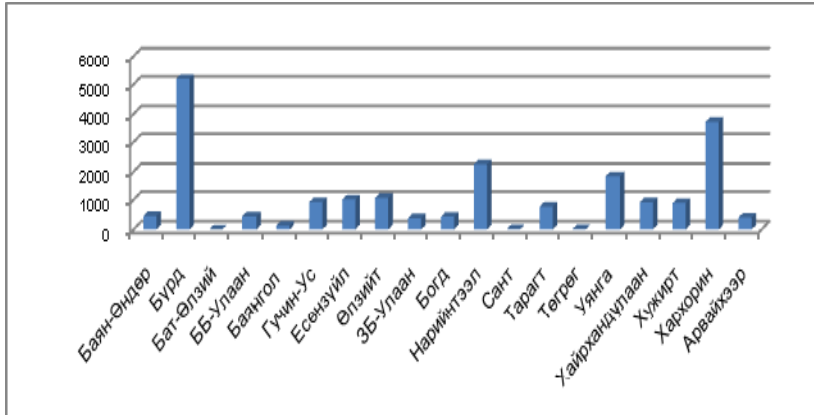
Зүй бусаар хорогдсон том малын бүтэц, төрлөөр



2011 оны эхний 11 сарын байдлаар Баян-Өндөр суманд 453 толгой мал буюу оны эхэнд тоологдсон малын 0.3 хувь, Бүрд суманд 5.2 мянган толгой мал буюу оны эхэнд тоологдсон малын 2.8 хувь, Баруунбаян-улаан суманд 441 толгой мал буюу оны эхэнд тоологдсон малын 0.4 хувь, Баянгол суманд 129 толгой мал буюу оны эхэнд тоологдсон малын 0.1 хувь, Гучин-Ус суманд 923 толгой мал буюу оны эхэнд тоологдсон малын 1.1 хувь, Есөнзүйл суманд 1010 толгой мал буюу оны эхэнд тоологдсон малын 1.1 хувь, Өлзийт суманд 1064 толгой мал буюу оны эхэнд тоологдсон малын 1.2 хувь, Зүүнбаян-Улаан суманд 381 толгой мал буюу оны эхэнд тоологдсон малын 0.6 хувь, Богд суманд 429 толгой мал буюу оны эхэнд тоологдсон малын 0.2 хувь, Нарийн тээл суманд 2255 толгой мал буюу оны эхэнд тоологдсон малын 1.5 хувь, Сант суманд 13 толгой мал, Тарагт суманд 769 толгой мал буюу оны эхэнд тоологдсон малын 1.4 хувь, Төгрөг суманд 16 толгой мал буюу оны эхэнд тоологдсон малын 0.04 хувь, Уянга суманд 1844 толгой мал буюу оны эхэнд тоологдсон малын 1.5 хувь, Хайрхандулаан суманд 914 толгой мал буюу оны эхэнд тоологдсон малын

0.7 хувь, Хужирт суманд 890 толгой мал буюу оны эхэнд тоологдсон малын 0.9 хувь, Хархорин суманд 3.7 мянган толгой мал буюу оны эхэнд тоологдсон малын 2.4 хувь, Арвайхээр суманд 403 толгой мал буюу оны эхэнд тоологдсон малын 0.8 хувь тус тус хорогдсон байна. Бат-Өлзий суманд том малын хорогдол гараагүй байна.

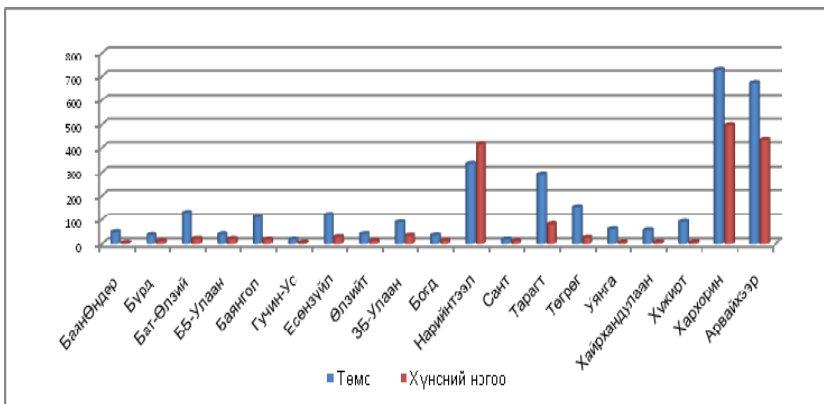
Зүй бусаар хорогдсон малын тоо, сумаар



Аймгийн хэмжээнд 2011 оны эхний 11 сард 472 толгой мал өвчнөөр хорогдсон нь Баруунбаян-Улаан суманд 1 тэмээ, Баянгол суманд 1 адуу, 16 хонь, 8 ямаа, Гучин-Ус суманд 2 хонь, Өлзийт суманд 1 адуу, 35 хонь, 41 ямаа, Зүүнбаян-Улаан суманд 3 адуу, 5 үхэр, 14 хонь, 12 ямаа, Богд суманд 5 хонь, 11 ямаа, Нарийнтээл суманд 5 хонь, 8 ямаа, Сант суманд 6 хонь, 7 ямаа, Тарагт суманд 35 хонь, Хайрхандулаан суманд 1 адуу, 2 хонь, Хужирт суманд 19 адуу, 14 үхэр, 105 хонь, 110 ямаа, Арвайхээр суманд 2 хонь, 3 ямаа тус тус өвчнөөр хорогдсон байна.

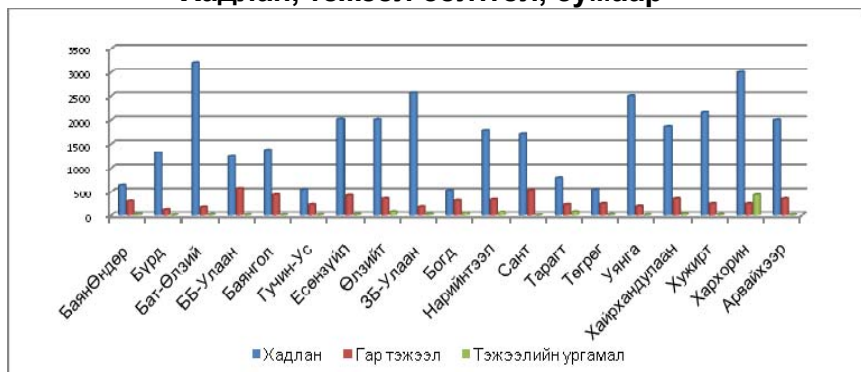
Хээлтэгчийн хорогдол эхний 11 сарын байдлаар 4342 толгой байгаа ба оны эхний хээлтэгчийн 20.8 хувь нь хорогдоод байна. Нийт хорогдсон хээлтэгч малын 0.1 хувийг ингэ, 4.7 хувийг гүү, 5.4 хувийг үнээ, 43.3 хувийг эм хонь, 46.4 хувийг эм ямаа эзэлж байна.

Аймгийн хэмжээнд 2100.0 га-д үр тариа, 312.0 га-д төмс, 147.26 га-д хүнсний ногоо тариалсан нь өмнөх онтой харьцуулахад үр тариа 383.3 га буюу 22.3 хувиар, төмс 30.8 га буюу 9.9 хувиар, хүнсний ногоо 5.06 га буюу 3.4 хувиар тус тус илүү тариалсан ба 2011 оны ургац хураалтын эцсийн мэдээгээр аймгийн хэмжээнд үр тариа хураалт 1620 га-аас 2057 тн, төмс 294.5 га-аас 3068.9 га, хүнсний ногоо 144.01 га-аас 1648.2 тн тус тус хураан аваад байна. 2011 онд 1 га талбайгаас 0.8 тн үр тариа, 10.4 тн төмс, 11.4 тн хүнсний ногоо хураан аваад байгааг урд оны га-гийн ургацтай харьцуулахад үр тариа урд оны түвшинд, төмс 0.9 тн-оор өндөр, хүнсний ногоо мөн 0.9 тн-оор өндөр байна.



Хадлан, тэжээл бэлтгэлтийн мэдээ 11 сарын байдлаар байгалийн хадлан 31.7 мянган тн, гар тэжээл 5.9 мянган тн бэлтгээд байгаа нь өмнөх оны мөн үеээс байгалын хадлан 385.4 тн буюу 1.5 хувиар, гар тэжээл бэлтгэлт 525 тн буюу 9.8 хувиар тус тус өндөр байна.

Хадлан, тэжээл бэлтгэл, сумаар

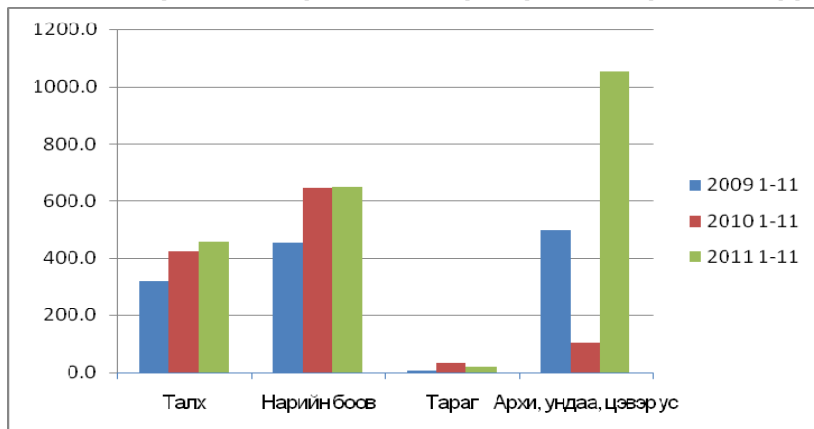


V. АЖ ҮЙЛДВЭР, ХӨРӨНГӨ ОРУУЛАЛТ:

Аж үйлдвэрийн салбарын нийт үйлдвэрлэлт 2011 оны эхний 11 сард (оны үнээр) 6031.9 сая төгрөгт хүрч, өмнөх оны мөн үеийнхээс 1684.0 сая төгрөг буюу 38.7 хувиар өслөө. Энэхүү өсөлтөд нүүрс олборлолт, 0.2 хувь, цэвэр ус , талх, нарийн боов, хэрчсэн гурил, мод,модон эдлэл үйлдвэрлэл,хэвлэх, оёдол зэрэг боловсруулах аж үйлдвэрийн салбарын үндсэн нэр төрлийн бүтээгдэхүүний үйлдвэрлэл 0.2 хувиас 17.0 дахин нэмэгдсэн нь голлон нөлөөлжээ. Сүү, сүүн бүтээгдэхүүн, гутал зэрэг боловсруулах аж үйлдвэрийн салбарын бүтээгдэхүүний үйлдвэрлэл 0.2-24.8 хувиар буурсан байна.

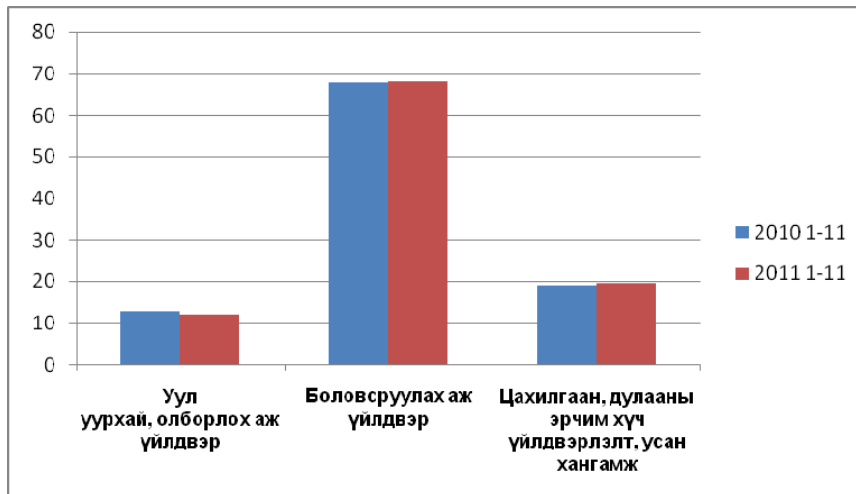
Өмнөх оны мөн үеийнхтэй харьцуулахад нүүрс олборлолт (24.4. %),хүнсний бүтээгдэхүүний үйлдвэрлэл (45.2 %), оёдол (61.1 %),хэвлэх үйлдвэрлэл (23.5 %), Мод,модон эдлэлийн үйлдвэрлэл (12.4 %) , цахилгаан, дулаан, үйлдвэрлэл (13.2 %),ус ариутгал, усан хангамжийн үйлдвэрлэл (36.1 %), тус тус нэмэгдэж, хараа зүйн хэрэгсэл үйлдвэрлэлт 3.1 %), гутал үйлдвэрлэл (24.8 %),-иар буурчээ. Мэдээнд шинээр хамрагдсан цэг салбарын тоо нэмэгдсэн нь аж үйлдвэрийн салбарын нийт бүтээгдэхүүний өсөлтөд мөн нөлөөллөө.

Хүнсний зарим гол нэр төрлийн бүтээгдэхүүн үйлдвэрлэл



Аж үйлдвэрийн салбарын борлуулсан бүтээгдэхүүн (оны үнээр 5654.5) сая төгрөгт хүрч, үүнээс уул уурхай, олборлох аж үйлдвэрийн борлуулсан бүтээгдэхүүн 683.3 сая төгрөг, боловсруулах аж үйлдвэрийн салбарынх 3859.1 сая төгрөг цахилгаан, дулааны эрчим хүч үйлдвэрлэлт, усан хангамжийн салбарынх 1112.1 сая төгрөгт хүрч, нийт борлуулалтад уул уурхай, олборлох аж үйлдвэрийн салбарынх 12.1 хувь болж 0.8 пунктээр буурч, боловсруулах аж үйлдвэрийн салбарынх 68.2 хувь болж 0.3 пунктээр өсч, цахилгаан, дулааны эрчим хүч үйлдвэрлэлт, усан хангамжийн салбарынх 19.7 хувь болж 0.5 пунктээр өслөө.

Борлуулсан бүтээгдэхүүн салбарын бүтцээр



Хөрөнгө оруулалт:

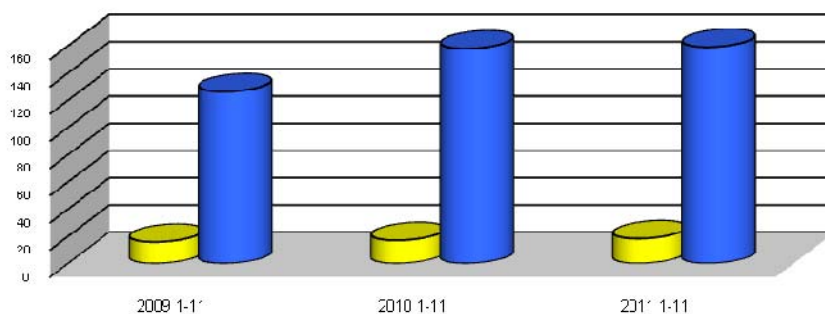
Хүлээгдэж байгаа гүйцэтгэлээр аймгийн хэмжээнд 2011 онд 21263.8 сая төгрөгийн хөрөнгө оруулалт хийгдсэний 7.8 хувь нь орон нутгийн, 21.3 хувь нь гадаадын зээл, тусламж, хандиваар, 22.7 хувь нь иргэний өөрийн хөрөнгөөр, 48.0 хувь нь улсын төсвийн хөрөнгөөр хийгдээд байна.

VI. ХОЛБОО, ТЭЭВЭР, ХУДАЛДАА:

Тээвэр

Авто замын тээврээр 2011 оны эхний 11 сард давхардсан тоогоор 159.1 мянган зорчигч зорчиж, 18.3 мян. тн ачаа тээвэрлэсэн нь өмнөх оны мөн үеийнхээс зорчигчдын тоо 1.2 мян. хүн буюу 8.0 хувь, тээсэн ачаа 1.3 мян.тн буюу 7.6 хувиар өсчээ.

Зорчигч эргэлт, тээсэн ачаа



Тээсэн ачаа, зорчигчдын тоо өссөнөөр авто замын тээврийн салбарын орлого 2011 оны эхний 11 сард 1308.6 сая төгрөгт хүрч, өмнөх оны мөн үеийнхээс 118.8 сая төгрөг буюу 10.0 хувиар өсчээ.

Холбоо

Холбооны тарифын орлого өмнөх оны мөн үеийнхтэй харьцуулахад 10.2 хувиар өсч 238.7 сая төгрөг болсны дотор хүн амаас орсон орлого 0.3 хувиар өсч 47.8 сая төгрөгт хүрсэн байна. Телефон цэгийн тоо 1040 байгаа нь урьд оны мөн үеийхээс 403 -аар буурсан байна.

VII. ХЭРЭГЛЭЭНИЙ БАРАА ҮЙЛЧИЛГЭЭНИЙ ҮНЭ:

Хэрэглээний үнийн индекс 11 сард өмнөх сартай харьцуулахад 2.7 хувиар, өмнөх оны жилийн эцсийнхээс 7.3 хувиар, өмнөх оны мөн үеийнхээс 2.7 хувиар өссөн байна.

Ерөнхий индекс өмнөх сартай харьцуулахад 2.7 хувиар өсөхөд хүнсний бараа согтууруулах бус ундааны бүлгийн үнэ дүнгээрээ 2.7 хувиар, гутал хувцас, бөс барааны бүлгийн үнэ 4.7 хувиар, орон сууц, ус цахилгаан, түлшний бүлгийн үнэ 9.9 хувиар өссөн нь нөлөөлжээ. Хүнсний бараа согтууруулах бус ундааны бүлгийн үнэ 2.7 хувиар өсөхөд мах, махан бүтээгдэхүүний дэд бүлгийн үнэ дүнгээрээ 5.1 хувиар, төрөл бүрийн өөх тосны дэд бүлгийн үнэ дүнгээрээ 3.5 хувиар, жимс жимсгэний дэд бүлгийн үнэ дүнгээрээ 1.1 хувиар, сүү, сүүн бүтээгдэхүүн, өндөгний дэд бүлгийн үнэ дүнгээрээ 9.2 хувиар өссөн нь нөлөөлжээ. Мах, махан бүтээгдэхүүний дэд бүлгийн үнэ 5.1 хувиар өсөхөд хонины махны үнэ 6.1 хувиар, адууны махны үнэ 11.7 хувиар, сүү, сүүн бүтээгдэхүүн өндөгний дэд бүлгийн үнэ 9.2 хувиар өсөхөд сүүний үнэ 7.7 хувиар, айрагны үнэ 42.8 хувиар, өндөгний үнэ 12.0 хувиар тус тус өссөн нь нөлөөлжээ.

2011 оны 11 сарын үнийн индекс өмнөх оны жилийн эцсийнхээс 7.3 хувиар өссөний дотор хүнсний бараа согтууруулах бус ундааны үнэ бүлгийн дүнгээрээ 2.9 хувиар, гутал хувцас, бөс барааны үнэ бүлгийн дүнгээрээ 10.2 хувиар, орон сууц ус цахилгаан түлшний үнэ бүлгийн дүнгээрээ 26.5 хувиар, гэр ахуйн барааны үнэ бүлгийн дүнгээрээ 8.4 хувиар, тээврийн үнэ бүлгийн дүнгээрээ 13.9 хувиар, боловсролын үйлчилгээний үнэ бүлгийн дүнгээрээ 12.1 хувиар, согтууруулах ундаа тамхины үнэ бүлгийн дүнгээрээ 0.4 хувиар өссөн нь нөлөөлжээ.

Тээврийн бүлгийн үнэ 13.9 хувиар өсөхөд А-80 бензиний үнэ 18.9 хувиар, АИ-92 үнэ 16.3 хувиар, дизель түлшний үнэ 22.3 хувиар өссөн нь нөлөөлжээ.

Орон сууц цахилгаан түлшний үнэ бүлгийн дүнгээрээ 26.5 хувиар өсөхөд орон сууцны цахилгааны үнэ 5.3 хувиар, гэр хорооллын цахилгааны үнэ 5.5 хувиар, 1 тонн нүүрсний үнэ 42.8 хувиар, 1 шуудай түлээний модны үнэ 25.0 хувиар, орон сууцны айл өрхийн халаалтын үнэ 2.2 дахин өссөн нь нөлөөлжээ.

VIII. НИЙТ БАРАА ГҮЙЛГЭЭ:

Аймгийн хэмжээнд эхний 11 сард 27974.5 сая төгрөгийн бараа гүйлгээ хийсэн нь өмнөх оны мөн үеийнхээс 4973.4 сая төгрөг буюу 21.6 хувиар өссөн байна. Аж ахуй нэгж иргэдийн тоо өмнөх оны мөн үеийнхээс 208 цэгээр буюу 19.8 хувиар өсчээ.

Бараа гүйлгээний орлого өмнөх оны мөн үеийнхээс 21.6 хувиар өсөхөд барааны дэлгүүрийнх 25.9 хувиар, хүнсний дэлгүүрийнх 13.2 хувиар, авто

сэлбэгийн дэлгүүрийнх 59.9 хувиар, барилгын материалынх 48.2 хувиар, ресторан барных 14.1 хувиар, цайны газрынх 12.8 хувиар, түцнийх 15.3 хувиар, авто засварын газрынх 98.1 хувиар, шатахуун борлуулалтынх 22.1 хувиар, эм борлуулалтынх 40.0 хувиар өссөн нь нөлөөлжээ.

Бараа гүйлгээний орлогын 3.2 хувийг барааны дэлгүүр, 16.9 хувийг хүнсний дэлгүүр, 2.5 хувийг авто сэлбэгийн дэлгүүр, 0.5 хувийг барилгын материалын дэлгүүр, 4.2 хувийг ресторан бар, 1.4 хувийг цайны газар, 0.2 хувийг түц, 3.2 хувийг контейнер, 2.1 хувийг авто засварын газар, 62.2 хувийг шатахуун борлуулалт, 3.5 хувийг эм борлуулалтын орлого эзэлж байна.

IX. ЭРҮҮЛ МЭНД:

Аймгийн хэмжээнд эхний 11 сард 2305 эх амаржиж, өмнөх оны мөн үеийнхээс 235 эхээр буюу 9.3 хувь, төрсөн хүүхдийн тоо (амьд төрөлтөөр) 2305 болж, 236 хүүхэд буюу 9.3 хувиар буурсан байна.

Нэг хүртэлх насандаа 59 хүүхэд эндэж өмнөх оны мөн үеийнхээс 14 хүүхдээр буюу 19.2 хувиар буурч, 1-5 хүртэлх насандаа 14 хүүхэд эндэж, өмнөх оны мөн үеийнхээс 3 хүүхдээр буюу 27.3 хувиар өссөн байна.

Халдварт өвчнөөр эхний 11 сард 1203 хүн өвчилж өмнөх оны мөн үеийнхээс 341 хүнээр буюу 39.6 хувиар өссөн нь вируст гипатитаар өвчлөгчдийн тоо 406 хүн буюу 2.7 дахин их, салхин цэцгээр өвчлөгчдийн тоо 132 хүнээр буюу 2.7 дахин их, тэмбүүгээр өвчлөгчдийн тоо 22 хүнээр буюу 19.5 хувиар нэмэгдсэн нь нөлөөлсөн байна. Мөн цусан суулгаар өвчлөгчид өмнөх оны мөн үеийнхээс 69 хүн буюу 81.2 хувь, заг хүйтнээр өвчлөгчдийн тоо 63 хүн буюу 49.6 хувь, трихоминиазаар өвчлөгчдийн тоо 70 хүн буюу 64.8 хувь, сүрьеэгээр өвчлөгчдийн тоо 8 хүн буюу 10.3 хувиар буурчээ. Халдварт өвчин өмнөх оны мөн үеийнхээс Богд суманд 44 хүнээр буюу 2.1 дахин, Гучин –Ус суманд 48 хүн буюу 5.8 дахин, Нарийнтээл суманд 39 хүн буюу 3.8 дахин, Уянга суманд 49 хүн буюу 46.7 хувиар, Арвайхээр суманд 164 хүн буюу 40.9 хувиар тус тус өсчээ.

X. АЖИЛГҮЙЧҮҮД:

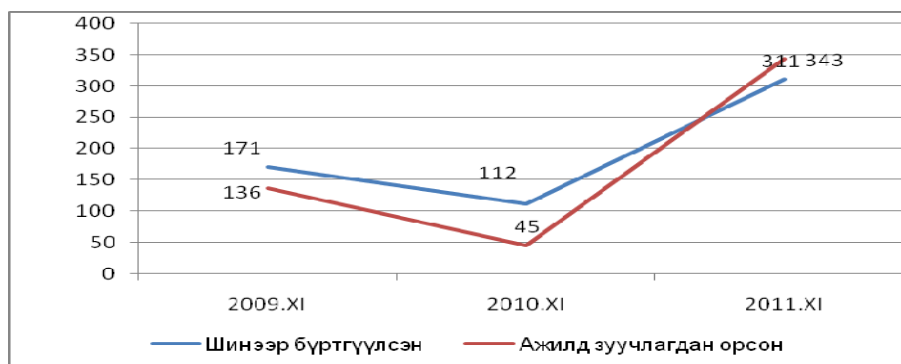
Аймгийн ХХҮХ-т бүртгэлтэй ажил идэвхтэй хайж байгаа ажилгүй иргэдийн тоо 2351 болж, өмнөх оны мөн үеийнхээс 343 хүнээр буюу 12.7 хувиар буурчээ. Бүртгэлтэй ажилгүйчүүдийн тоо өмнөх оны мөн үеийнхээс Баян-Өндөр суманд 10 хүнээр, Бүрд суманд 21 хүнээр, Өлзийт суманд 9 хүнээр, Сант суманд 11 хүнээр, Тарагт суманд 23 хүнээр, Хархорин суманд 191 хүнээр, Арвайхээр суманд 521 хүнээр тус тус буурсан нь ажилгүй нийт иргэдийн тооны бууралтад голлон нөлөөлжээ. Эхний 11 сард ажилгүй 311 иргэн шинээр бүртгүүлж, бүртгэлтэй ажилгүй байсан 343 иргэн ажилд зуучлагдан орж, 522 иргэн ажил идэвхтэй хайхгүй байгаа шалтгаанаар бүртгэлээс хасагдсан байна. ХХҮХ-т эхний 11 сард шинээр бүртгүүлсэн ажилгүй иргэд өмнөх оны мөн үеийнхээс 199 хүнээр буюу 2.8 дахин өсчээ. Шинээр бүртгүүлсэн ажилгүй иргэдийн дотроос бусад шалтгаанаар ажилгүй болсон иргэдийн тоо 12 дахин өмнөх оны мөн үеийнхээс өсч, орон тооны цомхотголоор ажилгүй болсон иргэдийн тоо 96.7 хувь, өөр газраас шилжиж ирсэн 60 хувь, сургууль төгссөн 12.5 хувь, мэргэжлийн ажил олдоогүй шалтгаанаар ажилгүй болсон иргэдийн тоо 50.0 хувиар тус тус буурчээ. Бүртгэлтэй ажилгүй иргэдийн 1274 буюу 54.2 хувь нь эмэгтэйчүүд байгаа нь өмнөх оны мөн үеийнхээс 3.7 пунктээр өссөн байна.

Аймгийн хэмжээнд бүртгэлтэй ажилгүй иргэдийн 1262 буюу 53.7 хувь нь 16-34 насны залуучууд байна. Бүртгэлтэй ажилгүй иргэдийн 14.4 хувь нь дээд, 4.8 хувь нь тусгай дунд, 5.1 хувь нь мэргэжлийн анхан шатны, 31.4 хувь нь бүрэн дунд, 37.3 хувь нь бүрэн бус дунд, 6.3 хувь нь бага, 0.7 хувь нь боловсролгүй хүмүүс байна.

Бүртгэлтэй ажилгүй иргэдийг боловсролын түвшингээр нь өмнөх оны мөн үеийнхтэй харьцуулахад дээд боловсролтой иргэдийн тоо 0.9 пунктээр, бага 1.0 пунктээр, өсч, бүрэн дунд боловсролтой иргэдийн тоо 0.8 пунктээр, бүрэн бус дунд 0.5 пунктээр буурсан байна. Ажилд зуучлагдан орсон иргэдийн тоо эхний 11 сард 343 болж, өмнөх оны мөн үеийнхээс 7.6 дахин өссөн байна.

Ажилд зуучлагдан орсон нийт иргэдийн 10.2 хувь нь улсын үйлдвэрийн газарт, 2.6 хувь нь төрийн төсөвт байгууллагад, 26.5 хувь нь нөхөрлөл компанид, 60.6 хувь нь бусад байгууллагад оржээ.

Шинээр бүртгүүлсэн ажилгүйчүүд болон ажилд зуучлагдан орсон хүний тоо



Оны эхний 11 сард 1614 ажлын байр шинээр бий болж, үүний 8.8 хувь нь барилгын салбарт, 42.9 хувь нь ХАА-н салбарт, 11.0 хувь нь боловсруулах үйлдвэрт, 9.4 хувь нь нийгэм бие хүнд үзүүлэх үйлчилгээнд, 6.7 хувь нь бөөний болон жижиглэн худалдааны салбарт, 4.0 хувь нь зочид буудал зоогийн газарт, 1.3 хувь нь боловсролын салбарт, 15.9 хувь нь бусад салбаруудад бий болсон байна. Шинээр бий болсон ажлын байрны 39.6 хувь эмэгтэй ажиллагсадтай байгаагийн дотор ХАА-н салбарт 36.4 хувь, уул уурхай, олборлох үйлдвэрт 8.1 хувь нь, боловсруулах үйлдвэрт 16.1 хувь нь, барилгын салбарт 5.5 хувь нь, бөөний болон жижиглэн худалдааны салбарт 10.5 хувь нь, зочид буудал зоогийн газарт 6.2 хувь нь, төрийн удирдлага батлан хамгаалах, албан журмын даатгалд 41.2 хувь нь, боловсролын салбарт 2.2 хувь нь, эрүүл мэнд, нийгмийн халамжийн салбарт 0.8 хувь нь, бусад салбарт 12.3 хувь нь ажиллаж байна.

ХИ.ГЭМТ ХЭРЭГ:

Аймгийн хэмжээнд эхний 11 сарын байдлаар 436 гэмт хэрэг бүртгэгдсэн нь өмнөх оны мөн үеийнхээс 43 гэмт хэргээр буюу 10.9 хувиар өссөн байна. Үүнд өмнөх оны мөн үеийнхээс бусдын амийг хорлох гэмт хэрэг 25.0 хувиар, хөдөлгөөний аюулгүй байдлын эсрэг гэмт хэрэг 54.2 хувиар, иргэний эрүүл мэндийн эсрэг гэмт хэрэг 17.8 хувиар нэмэгдсэн нь нөлөөлсөн байна.

Бүртгэгдсэн гэмт хэргийн 64.7 хувь нь сумдад, 35.3 хувь нь аймгийн төвд бүртгэгджээ.

Хүүхэд оролцсон гэмт хэрэг өмнөх оны мөн үеийнхээс 18 гэмт хэргээр буюу 2.8 дахин өсчээ. Хулгайлах гэмт хэргийн 54.4 хувийг иргэдийн орон

байрны хулгай, 38.2 хувийг малын хулгай, 7.4 хувийг авто тээврийн хэрэгслийн хулгай тус тус эзэлж байна. Бүртгэгдсэн гэмт хэрэг өмнөх оны мөн үеийнхээс Нарийнтээл суманд 14.3 хувиар, Тарагт суманд 40.0 хувиар, Хархорин суманд 25.0 хувиар, Богд суманд 71.4 хувиар, Бүрд суманд 87.5 хувиар, ЗБУлаан суманд 6.6 хувиар, Арвайхээр суманд 16.7 хувиар, Бат-Өлзий суманд 3.4 хувиар, Баянгол суманд 3.5 дахин нэмэгдэж, Гучин-Ус суманд 60.0 хувиар, ББУлаан суманд 28.6 хувиар, Төгрөг суманд 45.5 хувиар, Уянга суманд 7.7 хувиар, Хайрхандулаан суманд 16.7 хувиар буурсан байна.

Бүртгэгдсэн гэмт хэргийн 41.5 хувийг хөнгөн хэрэг, 49.3 хувийг хүндэвтэр хэрэг, 5.5 хувийг хүнд хэрэг, 3.7 хувийг онц хүнд хэрэг тус тус эзэлж өмнөх оны мөн үеийнхээс хөнгөн хэрэг 2.3 пунктээр, хүндэвтэр хэрэг 10.5 пунктээр, онц хүнд хэрэг 1.6 пунктээр өсч, хүнд хэрэг 4.2 пунктээр буурсан байна. Гэмт хэрэгт холбогдсон 415 сэжигтэн, яллагдагчийн 263 буюу 63.4 хувь нь 18-35 хүртэл насных, 107 буюу 25.8 хувь нь 35-аас дээш насныхан байна. Гэмт хэрэгт холбогдсон сэжигтэн, яллагдагчдад ажилчин, малчины эзлэх хувь 33.7 хувь, төрийн албан хаагч 6.3 хувь, Оюутан, сурагч 10.4 хувь, хувиараа хөдөлмөр эрхлэгч 6.5 хувь, ажилгүй иргэд 38.3 хувь байна.

Хамтран үйлдсэн гэмт хэрэг өмнөх оны мөн үеийнхээс 4.0 хувиар өсч, согтуугаар үйлдсэн гэмт хэрэг өмнөх оныхоос 20.2 хувиар буурсан байна. Гэмт хэргийн улмаас 166 хүн гэмтэж, 105 хүн нас барсан нь өмнөх оны мөн үеийнхээс гэмтэж бэртсэн хүний тоо 22 буюу 15.3 хувиар, нас барсан хүний тоо 30 буюу 40.0 хувиар тус тус өссөн байна.



ҮНДСЭН ҮЗҮҮЛЭЛТҮҮД
MAIN INDICATORS

12/6/2011

Үзүүлэлтүүд	/Indicators/	Хэмжих нэгж /Unit/	2009	2010	2011	2011/ 2010%
Төсвийн орлого	/budget revenue/	сая.төг mln.tog	3357.9	5897.5	7180.3	121.8
Төсвийн зарлага	/Budget expenditure/	сая.төг mln.tog	24940.3	28060.6	33544.8	119.5
Зээлийн өрийн үлдэгдэл	/Remainder of loan debts/	сая.төг mln.tog	31000.3	33241.4	62465.9	187.9
Үүнээс: хугацаа хэтэрсэн	/whom: outstanding debts/	сая.төг mln.tog	557.3	271.2	209.2	77.1
Хадгаламж	/Deposits/	сая.төг mln.tog	16899.5	19756.2	29988.1	151.8
Төллөсөн хээлтэгч	/Breeding stock/	мян.тол /thous.heads/	1244.3	541.1	818.8	151.3
Бойжсон төл	/rearing of young animals/	мян.тол /thous.heads/	1148.2	292.1	794.2	2.7 дах
Том малын зүй бус хорогдол	/Losses of adult animals/	мян.тол /thous.heads/	103.4	1643.6	20.8	1.3
Ургац хураалт /total crops / :						
Үр тариа /Cereals/		тн /tn/	702	1088.5	2057.0	189.0
Төмс/Potatoes/		тн /tn/	2392	2655	3068.9	115.6
Хүнсний ногоо/Vegetable/		тн /tn/	1446.4	1458.5	1648.2	113.0
Аж үйлдвэрийн НБ	/Gross industrial output/	сая.төг mln.mog	3036.9	4347.9	6031.9	138.7
Борлуулсан бүтээгдэхүүн	/Sold production/	сая.төг mln.tog	2754.1	4258.7	5654.5	132.8
Тээсэн ачаа	/Carried freight/	мян.тн /thous.tn	15.8	17	18.3	107.6
Зорчигч зргэлт	/Passenger turnover/	мян.хүн.км /thouspass.km/	34227	44245	45683.4	103.3
Холбооны орлого	/Revenue of communication/	сая.төг mln.tog	266.6	216.7	238.7	110.2
Телефон цэг	/Number of telephones/	тоо/number/	1614	1443	1040	72.1
Ажилгүйчүүд /Unemployment/		хүн/people/	2902	2694	2351	87.3
Халдварт өвчнөөр өвчлөгчид disease cases/	/number of infectious	хүн/people/	930	862	1203	139.6
1 хүртэл насандаа эндсэн хүүхэд years/	/infant deaths at age of 1	хүн/people/	64	73	59	80.8
Бүртгэгдсэн хэрэг/Offences/		тоо/number/	329	393	436	110.9
Хэрэгт холбогдогсад /Offenders/		хүн/people/	354	387	415	107.2

1.2 ТӨСВИЙН ОРЛОГО, ЗАРЛАГА сумаар, оны үнээр, мян.төг
 BUDGET REVENUE, EXPENDITURE ,by soum , at current prices , thous.tog

Сум	Орлого Revenue			Зарлага Expenditure		
	2011			2011		
	төл	гүйц	%	төл	гүйц	%
Баян-Өндөр	48880	53658.5	109.8	820,147.5	785,500.5	95.8
Бүрд	55006.6	46621.2	84.8	688,275.0	698,116.5	101.4
Бат-Өлзий	116588	159641	136.9	1,273,396.5	1,204,625.6	94.6
ББ-Улаан	36299	42996.3	118.5	771,892.0	716,673.5	92.8
Баянгол	35567.7	50326	141.5	843,465.9	820,106.9	97.2
Гучин-Ус	40976.4	46488.1	113.5	693,840.9	674,770.1	97.3
Есөнзүйл	41672	48101.9	115.4	845,770.7	791,357.9	93.6
Өлзийт	35847	45139.7	125.9	650,486.1	644,256.0	99.0
ЗБ-Улаан	48130	50895.5	105.7	721,280.0	719,845.1	99.8
Богд	68859.4	59778.5	86.8	1,187,546.7	1,102,354.8	92.8
Нарийнтээл	67382.9	85737.9	127.2	955,310.3	921,267.3	96.4
Сант	47183.9	51896	110.0	881,047.5	832,596.9	94.5
Тарагт	37952.2	44657.3	117.7	750,372.5	695,763.8	92.7
Төгрөг	41322.9	46919.5	113.5	789,391.3	774,015.7	98.1
Уянга	602870.2	426068.5	70.7	1,670,226.0	1,591,418.9	95.3
Хайрхандулаан	35073.1	44272.3	126.2	781,328.9	705,857.4	90.3
Хужирт	113294.8	156235.6	137.9	1,372,477.4	1,303,747.5	95.0
Хархорин	343745.0	450334.3	131.0	2,590,740.8	2,466,177.1	95.2
Арвайхээр	1016880.3	1463200	143.9	4,038,744.9	3,913,928.9	96.9
Сум дүн Soum total	2833531.4	3372968.2	119.0	22325740.9	21362380.4	95.7
Аймгийн шууд	4462769.5	3807327	85.3	13,301,155.7	12,182,487.6	91.6
Аймаг дүн Aimag total	7296300.9	7180295.3	98.4	35626896.6	33544868.0	94.2

04-Дес-11
 СЭЗТСХ-ийн мэдээг үндэслэв.

**1.ТӨСӨВ
BUDJET**

I.1 АЙМГИЙН ТӨСВИЙН ОРЛОГО,оны үнээр,мян.төг
STATE BUDGET REVENUE OF AIMAG, at current prices, thous.tog

Төсвийн орлого	гүйц	2011		Budget revenue
	2010	төл	гүйц	
Татварын орлого	3103543.5	3752544.7	3409215.5	Tax revenue
-Хүн амын орлого	1714390.5	2678858	1974604.5	-Individuals
- Өмчийн татвар	66084.4	65463.6	84893	-Property tax
- Бусад татвар	620729.6	366490.4	1029479.3	-Other tax
Татварын бус орлого	244509.2	113960.8	256396	Non-tax revenue
Хөрөнгийн орлого	49899.2	45400.0	103671.8	Capital revenue
Санхүүгийн дэмжлэг	2500000	3384395.4	3411012	
Дүн	5897951.9	7296300.9	7180295.3	Total

I.1 АЙМГИЙН ТӨСВИЙН ЗАРЛАГА,оны үнээр,мян.төг
STATE BUDGET EXPENDITURE OF AIMAG, at current prices, thous.tog

Төсвийн зарлага	гүйц	2011		Budget expenditure
	2010	төл	гүйц	
-Цалин хөлс	15929782	20305267	19488755.5	-Wages&salaries
-Нийгмийн даатгалын шимтгэл	1621907.8	2008536.8	1835058.2	-Social security contribution
-Эрүүл мэндийн даатгал	1601.8	125586.5	181184.4	-Health insurance
-Бараа үйлчилгээний бусад зардал	8127509.4	11624383	10723403.8	-Goods and services expenses
Татаас ба шилжүүлэг	1266772.2	1531215.1	1304165.9	-Subsidie & transfers
-Хөрөнгө оруулалт	1113122.3	31909.2	12300	-Investment
НИЙТ ЗАРДАЛ	28060696	35626896.6	33544867.8	TOTAL EXPENDITURE

СЭЗТСХ-ийн мэдээг үндэслэв.

ӨГЛӨГИЙН МЭДЭЭ

12/6/2011

	Нийт өглөг	Үүнээс:									
		Ажиллагсад олгох цалин	Нийгмийн даатгалын шимтгэл	Эрүүл мэндийн даатгалын хэмжээ	Гэрэл цахилгаан	Түлш халаалт	Тээвэр	Шуудан холбоо	Хоол	Эм	Бусад
Эхний үлдэгдэл	744564.8	37748.2	38000.5	813.3	29566.2	122859.3	144077.5	3214.8	60186.1	178769.0	129329.9
Тухайн сард төлөгдсөн өглөг	342453.2	31478.3	36921.1	813.3	5445.6	73987.0	73352.3	3088.2	24039.8	18453.9	74873.7
Тухайн сард шинээр үүсэн өглөг	237408.1	29021.4	11283.4	0.0	400.2	13866.7	14253.9	973.9	30882.0	91137.0	45589.6
Эцсийн үлдэгдэл	638519.7	35291.3	12362.8	0.0	24520.8	62739.0	84979.1	100.5	67028.3	251452.1	100045.8
өглөг үүсэн хугацаа	31-60 өдөр	34491.3	12274.8	0.0	24348.8	18655.5	63488.7	746.9	52266.0	103872.1	81222.0
	61-120 өдөр	238166.9	800.0	88.0	0.0	200.0	43075.3	19365.4	54.5	11762.3	145230.0
	121 өдрөөс дээш	9986.7					1008.2	2125	299.1	3000	2350

БАНКНЫ КАССЫН ОРЛОГО, ЗАРЛАГА /мян.төг/

12/6/2011

д/д	Үзүүлэлтүүд	Indicators	ХААН банк Khan bank	Хадгаламж банк Saving bank	ХАС банк Khas bank	Төрийн банк bank
1	Монгол банкнаас арилжааны банкуудад хийсэн зузаатгал		13410000.0	3954000.0	3602060.0	430000.0
2	Банкны кассын орлого		40483612.0	20638704.5	29151268.9	6835451.6
3	Монгол банкинд гүйлгээнээс орсон татаас		17903930.0	6500.0	3958940.0	71500.0
4	Банкны кассын зарлага		35800603.0	20690471.1	29446273	6051831.8
5	Зээлийн өрийн бүх үлдэгдэл		36752497.0	9375104.8	15268780	1069542.4
6	Үүнээс: Хугацаа хэтэрсэн зээл		84901.0	6334.3	111118.2	6849.0
7	Байгууллага, иргэдийн хувийн хадгаламж		19049988.0	5629410.1	3973765.1	1334980.5
8	Дүн		163485531.0	60300524.8	85512204.6	15800155.3

Нийгмийн даатгалын сангуудын зарцуулалтын мэдээ

мян.төг

Үзүүлэлтүүд						Өссөн дүнгээр	
1	Орлого	Нийгмийн даатгалын сангуудын нийт орлого				Төлөвлөгөө	17281753.6
						Гүйцэтгэл	18478120.1
						Хувь	106.9
	Үүнээс	Төсвийн дотац			Төлөвлөгөө	11294500.0	
					Гүйцэтгэл	11294500.0	
					Хувь	100.0	
		НДШ-ийн орлого			Төлөвлөгөө	5987253.6	
					Гүйцэтгэл	7183620.1	
					Хувь	120.0	
	Үүнээс	Нийгмийн даатгалын сайн дурын орлого			Төлөвлөгөө	293711.8	
					Гүйцэтгэл	497607.6	
					Хувь	169.4	
	Үүнээс	Үүнээс	ЭМД-ын сангийн орлого		Төлөвлөгөө	1444607.4	
Гүйцэтгэл					1963329.9		
Хувь					135.9		
Үүнээс	Үүнээс	ЭМД-ын хураамж	Төлөвлөгөө	347290.7			
			Гүйцэтгэл	291117.7			
			Хувь	83.8			
2	Зарлага	Тэтгэвэр			Хүний тоо	12280	
					Олгосон нь	15055193.3	
		Үүнээс	Өндөр настны		Хүний тоо	9382	
					Олгосон нь	12076271.8	
			ХБИргэдийн		Хүний тоо	1922	
					Олгосон нь	1970897.8	
		Тэжээгчээ алдсаны		Хүний тоо	976		
				Олгосон нь	1008023.6		
		Тэтгэмж			Хүний тоо	1924	
					Олгосон нь	550567.8	
		Эмнэлгийн санхүүжилт			Олговол зохих нь	1605915.8	
					Олгосон нь	1605915.8	
		Ажилгүйдлийн тэтгэмжид олгосон			Хүний тоо	128	
					Олгосон нь	62106.3	
		3	НДШ-ийн авлага			Бүгд	
үүнээс	аж ахуйн нэгж					18496.2	
	төсвийн					14920.5	

07-Dec-11

НДХ-ийн мэдээг үндэслэв.

НИЙГМИЙН ХАЛАМЖИЙН ТЭТГЭВЭР, ТЭТГЭМЖ, ХӨНГӨЛӨЛТИЙН МЭДЭЭ

Үзүүлэлт	Хамрагдсан хүн	Дүн
зарлага	144174	32911841
Халамжийн тэтгэвэр	2400	1341573.1
Нөхцөлт мөнгөн тэтгэмж	2361	670300.3
Ахмад настныг асарч буй иргэнд НМТ	1148	346441.2
ХБ-тэй иргэнийг асарч буй иргэнд НМТ	1059	278745.8
Бүтэн өнчин хүүхэд үрчилж авсны тэтгэмж	112	36275.4
Бусад	42	8837.9
Олон нийтийн оролцоонд түшиглэсэн халамжийн үйлчилгээ	668	55516.0
Нийгмийн халамжийн дэмжлэг туслалцаа шаардлагатай иргэнд үзүүлэх НМТ	2396.0	215273.2
3 хүртэл насны ихэр хүүхдэд жилд 1 удаа	91	5460.0
Байнгын асаргаа шаардлагатай иргэнд улиралд нэг удаа	2169	180533.2
3 ба түүнээс дээш тооны хүүхэдтэй өрх толгойлсон эх эцэгт олгосонӨрх толгойлсон	88	5280.0
18 нас хүрээгүй байхдаа бүтэн өнчин болсон иргэнд олгосон	29	14500.0
Гэнэтийн аюулын улмаас орон гэргүй болсон өрх	19	9500.0
Ахмад настанд нийгмийн хамгаалалын тухай хуулийн дагуу олгогдож байгаа 1 удаагийн хөнгөлөлт тусламж	6855	279236.3
ХБИргэний нийгмийн хамгааллын тухай хуулийн дагуу олгогдож байгаа хөнгөлөлт тусламж	662	94861.1
Хүн амын хөгжлийг дэмжих чиглэлийн улсын төсвийн санхүүжилтийн гүйцэтгэл	14184	2230771
Жирэмсэн болон нярай хөхүүл хүүхэдтэй эхчүүдийн мөнгөн тэтгэмж	4076	733134.2
Алдарт эхийн одонтой эхчүүдэд олгосон тусламж	10022	1391340.0
Алдар цолтой ахмадуудад үзүүлсэн хөнгөлөлт тусламж	86	106296.6
Банкны шимтгэл		7367.7
Бусад		
Хүний хөгжил сагийн хишиг хувь / хүний тоо давхардсан тоогоор/	114648	28024309.8

НДС-уудын зарцуулалтын мэдээ /сумдаар/

	НДШимтгэлийн орлого			Зарлага							
				Тэтгэвэр		Тэтгэмж		Эмнэлгийн санхүүжилт		Ажилгүйдлийн тэтгэмж	
	Төлөвлөгөө	Гүйцэтгэл	Хувь	Хүний тоо	Олгосон	Хүний тоо	Олгосон	Олговол зохих	Олгосон	Хүний тоо	Олгосон
БаянӨндөр	115141.0	142456.0	123.7	553	649110.7	40	7622.7			6	2818.2
Бүрд	106264.2	122638.8	115.4	364	413965.6	48	12468.4			3	1426.6
БатӨлзий	163316.0	213989.1	131.0	532	620624.8	62	19969.0			5	1500.4
ББ-Улаан	94523.9	114429.3	121.1	251	297884.6	25	10387.6			1	762.9
Баянгол	128791.5	149920.3	116.4	408	483067.3	44	13941.4			3	832.9
Гучин-Ус	95708.9	119272.9	124.6	198	227497.9	23	9656.2			2	1730.1
Есөнзүйл	121226.2	137789.9	113.7	405	475879.5	46	17024.5			2	659.1
Өлзийт	92054.5	109084.6	118.5	294	384150.6	20	5849.0			5	935.9
ЗБ-Улаан	106658.9	119634.0	112.2	420	457813.3	40	12542.7			4	2130.6
Богд	140060.6	172769.1	123.4	394	471716.5	47	18630.7			11	1411.6
Нарийнтээл	174133.7	222512.4	127.8	326	434424.6	53	17284.4			5	1440.6
Сант	134313.3	157677.1	117.4	442	514869.8	37	13829.7			2	468.3
Тарагт	97018.9	118261.5	121.9	298	353306.4	25	10107.5			6	2034.5
Төгрөг	124466.0	135652.9	109.0	263	308607.6	32	10960.0			2	837.3
Уянга	281211.5	314145.9	111.7	730	812103.8	81	33056.3			4	1894.8
Х-дулаан	114368.4	136072.5	119.0	370	417903.3	39	12283.2			2	890.0
Хужирт	294366.4	362761.3	123.2	921	1117441.9	157	29523.2			7	1274.1
Хархорин	781503.8	984672.0	126.0	1795	2323488.1	345	76654.7			15	18728.2
Арвайхээр	2822125.9	3349880.5	118.7	3316	4291337.0	760	218776.6	1605915.8	1605915.8	43	20330.1
Дүн	5987253.6	7183620.1	120.0	12280	15055193.3	1924	550567.8	1605915.8	1605915.8	128	62106.2

ХӨДӨӨ АЖ АХУЙ
AGRICULTURE

МАЛ ТӨЛЛӨЛТ, малын төрлөөр
FEMALE BREEDING STOCK GIVING BIRTH, by type of livestock

Малын төрөл	Type of livestock	Төллөсөн хээлтэгч, мян.тол Number of breeding stock, thous.heads			Төллөлтийн хувь Percentage of births to total breeding stock		
		2009 I-XI	2010 I-XI	2011 I-XI	2009 I-XI	2010 I-XI	2011 I-XI
Бүгд	<i>Total</i>	1239546	541235	818843	88.7	37.7	87.7
Ингэ	<i>Female camel</i>	2260	1967	2818	51.1	41.6	56.9
Гүү	<i>Mare</i>	36570	12285	27512	75.5	23.9	76.7
Үнээ	<i>Cow</i>	36606	13157	23572	74.7	26.8	78.1
Эм хонь	<i>Ewe</i>	607236	288240	373723	92.2	42.3	88.2
Эм ямаа	<i>Female goat</i>	556874	225586	391218	87.4	34.9	89.2

МАЛ ТӨЛЛӨЛТ, сумаар
FEMALE BREEDING STOCK GIVING BIRTH, by soums

Сумдууд by soums	Төллөсөн хээлтэгч, мян.тол Number of breeding stock, thous.heads			Төллөлтийн хувь Percentage of births to total breeding stock		
	2009 I-XI	2010 I-XI	2011 I-XI	2009 I-XI	2010 I-XI	2011 I-XI
Дүн/ Total	1239546	541235	818843	88.7	37.7	87.7
Баян-Өндөр	97190	59058	69396	97.5	59.4	90.5
Бүрд	65844	47471	76546	80.7	62.2	88.0
Бат-Өлзий	43182	25180	30845	84.8	43.5	90.4
ББ-Улаан	49417	33442	44550	96.4	57.6	93.8
Баянгол	113288	9645	49591	97.3	8.8	96.7
Гучин-Ус	35751	25937	25319	61.9	44.3	66.5
Есөнзүйл	55877	25704	40953	93.0	43.4	93.8
Өлзийт	57022	27817	33599	86.3	44.7	84.5
ЗБ-Улаан	46792	2512	27387	86.6	4.3	99.8
Богд	85852	61158	71276	93.0	58.4	86.1
Нарийнтээл	60538	44798	54244	88.2	66.6	89.6
Сант	86455	16698	33492	89.6	18.7	91.3
Тарагт	62889	2850	26910	92.5	4.2	92.0
Төгрөг	50677	2643	19306	90.6	4.8	88.1
Уянга	74757	23157	47675	83.3	24.7	86.2
Хайрхандулаан	59823	41018	49166	81.7	55.0	91.3
Хужирт	71758	23335	38287	89.8	26.2	79.0
Хархорин	73074	49597	53665	92.9	52.7	77.0
Арвайхээр	49360	19215	26636	86.9	33.0	91.0

ТӨЛ БОЙЖИЛТ, малын төрлөөр

SURVIVALS OF YOUNG ANIMALS, by type of livestock

Малын төрөл	Type of livestock	Бойжуулсан төл, мян.тол Number of survivals, thous.heads			Бойжилтын хувь Percentage of survivals		
		2009 I-XI	2010 I-XI	2011 I-XI	2009 I-XI	2010 I-XI	2011 I-XI
Бүгд	Total	1146365	292269	794228	92.2	53.8	96.8
Ботго	Young camel	2174	1641	2763	96.2	83.4	98.0
Унага	Foals	34823	8129	26479	95.2	66.4	96.2
Тургал	Calves	35325	9965	22880	96.5	76.1	97.1
Хурга	Lambs	571618	164231	364765	93.9	56.8	97.3
Ишиг	Kids	502425	108303	377341	89.8	47.9	96.2

ТӨЛ БОЙЖИЛТ, сумаар

SURVIVALS OF YOUNG ANIMALS, by soums

Сумдууд by soums	Бойжуулсан төл, мян.тол Number of survivals, thous.heads			Бойжилтын хувь Percentage of survivals		
	2009 I-XI	2010 I-XI	2011 I-XI	2009 I-XI	2010 I-XI	2011 I-XI
Дүн/ Total	1146365	292269	794228	92.2	53.8	96.8
Баян-Өндөр	90232	54831	68953	89.7	90.3	98.8
Бүрд	65617	39813	71539	99.7	83.9	93.4
Бат-Өлзий	42041	18575	30844	97.4	73.8	100.0
ББ-Улаан	46932	16971	44215	95.0	50.7	99.1
Баянгол	102655	4984	49552	90.6	51.7	99.9
Гучин-Ус	31346	11532	24198	87.7	44.5	95.6
Есөнзүйл	54354	18314	40627	97.3	71.2	99.2
Өлзийт	53651	8107	33311	94.1	29.1	99.1
ЗБ-Улаан	41882	1104	27830	89.5	43.5	99.8
Богд	85332	14789	68453	98.6	24.2	96.0
Нарийнтээл	55875	31250	52836	92.3	69.8	97.4
Сант	69520	5085	33491	80.4	30.5	100.0
Тарагт	61974	2457	26651	98.5	86.2	99.0
Төгрөг	43329	1966	19386	86.5	74.4	100.0
Уянга	70136	11493	44981	93.8	49.6	94.3
Хайрхандулаан	46731	15176	47457	78.1	37.0	96.5
Хужирт	68986	5994	35036	96.2	25.8	91.5
Хархорин	71240	27029	49019	97.5	54.5	91.3
Арвайхээр	44532	2799	25849	88.8	14.6	94.4

ЗҮЙ БУС ХОРОГДСОН ТОМ МАЛЫН ТОО, малын төрлөөр
 NATURAL LOSSES OF ADULT ANIMALS, by type of livestock

Малын төрөл	Type of livestock	Хорогдсон мал, мян.тол			Оны эхний малд том малын хорогдлын эзлэх хувь		
		Number of losses of adult animals, thous.heads			Percentage of losses of adult animals to total livestock at the beginning of year		
		2009 I-XI	2010 I-XI	2011 I-XI	2009 I-XI	2010 I-XI	2011 I-XI
Бүгд	Total	98563	1643643	20860	2.9	45.4	1.0
Тэмээ	Camel	37	766	11	0.3	5.0	0.1
Адуу	Horse	1760	78616	786	1.0	42.9	0.7
Үхэр	Cattle	2548	79225	847	1.9	56.2	1.1
Хонь	Sheep	37314	761053	9482	2.4	45.0	1.1
Ямаа	Goat	56904	723983	9734	3.7	45.6	1.1

ЗҮЙ БУС ХОРОГДСОН ТОМ МАЛЫН ТОО, сумаар
 NATURAL LOSSES OF ADULT ANIMALS, by soums

Сумдууд by soums	Хорогдсон том мал, мян.тол			Оны эхний малд том малын хорогдлын эзлэх хувь		
	Number of losses of adult animals, thous.heads			Percentage of losses of adult animals to total livestock at the beginning of year		
	2009 I-XI	2010 I-XI	2011 I-XI	2009 I-XI	2010 I-XI	2011 I-XI
Дүн / Total	98563	1643643	20860	2.9	45.4	1.0
Баян-Өндөр	7684	69427	453	3.5	29.8	0.3
Бүрд	621	68792	5188	0.3	32.0	2.8
Бат-Өлзий	53	73962	0	0.0	48.0	0.0
ББ-Улаан	3327	34051	441	2.4	22.8	0.4
Баянгол	15199	178918	129	5.0	62.1	0.1
Гучин-Ус	6743	54702	923	4.3	36.4	1.1
Есөнзүйл	2068	55850	1010	1.6	39.4	1.1
Өлзийт	2274	78820	1064	1.5	49.2	1.2
ЗБ-Улаан	5435	101771	381	4.2	68.2	0.6
Богд	453	94796	429	0.2	33.6	0.2
Нарийнтээл	7708	25974	2255	4.4	14.9	1.5
Сант	17083	140075	13	7.2	65.0	0.0
Тарагт	621	109355	769	0.4	67.6	1.4
Төгрөг	3352	95522	16	2.2	64.4	0.0
Уянга	1378	111259	1844	0.6	49.3	1.5
Хайрхандулаан	16480	64255	914	8.5	34.1	0.7
Хужирт	1265	112470	890	0.7	51.5	0.9
Хархорин	835	86843	3738	0.4	36.5	2.4
Арвайхээр	5984	86801	403	4.8	68.8	0.8

ӨВЧНӨӨР ХОРОГДСОН МАЛ, сумаар

LOSSES OF ANIMALS DUE TO THE DISEASES, by soums

Сумдууд by soums	Өвчнөөр хорогдсон мал, мян.тол Losses of animals due to the diseases, thous.heads			Зүй бус хорогдолд өвчний хорогдлын эзлэх хувь Percentage of losses due to diseases to total losses of animals		
	2009 I-XI	2010 I-XI	2011 I-XI	2009 I-XI	2010 I-XI	2011 I-XI
Дүн/ Total	1928	2457	472	2.0	0.1	2.3
Баян-Өндөр	0	45	0	0.0	0.1	0.0
Бүрд	171	0	0	27.5	0.0	0.0
Бат-Өлзий	10	0	0	18.9	0.0	
ББ-Улаан	11	0	1	0.3	0.0	0.2
Баянгол	0	1	25	0.0	0.0	19.4
Гучин-Ус	0	0	2	0.0	0.0	0.2
Есөнзүйл	0	0	0	0.0	0.0	0.0
Өлзийт	0	0	77	0.0	0.0	7.2
ЗБ-Улаан	0	0	34	0.0	0.0	8.9
Богд	19	0	16	4.2	0.0	3.7
Нарийнтээл	107	0	13	1.4	0.0	0.6
Сант	552	551	13	3.2	0.4	100.0
Тарагт	0	0	35	0.0	0.0	4.6
Төгрөг	0	0	0	0.0	0.0	0.0
Уянга	51	0	0	3.7	0.0	0.0
Хайрхандулаан	0	0	3	0.0	0.0	0.3
Хужирт	57	1195	248	4.5	1.1	27.9
Хархорин	308	365	0	36.9	0.4	0.0
Арвайхээр	642	300	5	10.7	0.3	1.2

ХЭЭЛТЭГЧИЙН ХОРОГДОЛ, сумаар

LOSSES ANIMALS DUE TO THE FEMALE ANIMALS, by soums

Сумдууд by soums	Хорогдсон хээлтэгч мал, тол Losses of female animals, heads			Зүй бус хорогдолд хээлтэгчийн эзлэх хувь, Percentage of losses due to female animals to total losses of animals		
	2009 I-XI	2010 I-XI	2011 I-XI	2009 I-XI	2010 I-XI	2011 I-XI
Дүн/ Total	32506	618157	4342	33.0	37.6	20.8
Баян-Өндөр	2970	16488	77	38.7	23.7	17.0
Бүрд	346	21439	661	55.7	31.2	12.7
Бат-Өлзий	35	28691	0	66.0	38.8	
ББ-Улаан	661	11344	88	19.9	33.3	20.0
Баянгол	8462	76736	50	55.7	42.9	38.8
Гучин-Ус	1234	21992	62	18.3	40.2	6.7
Есөнзүйл	452	32833	129	21.9	58.8	12.8
Өлзийт	534	32693	295	23.5	41.5	27.7
ЗБ-Улаан	3024	44051	45	55.6	43.3	11.8
Богд	148	24194	197	32.7	25.5	45.9
Нарийнтээл	471	4151	212	6.1	16.0	9.4
Сант	5480	56478	0	32.1	40.3	0.0
Тарагт	208	25993	310	33.5	23.8	40.3
Төгрөг	1143	37598	0	34.1	39.4	0.0
Уянга	544	47257	763	39.5	42.5	41.4
Хайрхандулаан	3517	21803	154	21.3	33.9	16.8
Хужирт	475	48114	293	37.5	42.8	32.9
Хархорин	278	28279	953	33.3	32.6	25.5
Арвайхээр	2524	38023	53	42.2	43.8	13.2

Ургац хураалт, хадлан тэжээл бэлтгэл

12/4/2011

№	Сумын нэр	Үр тариа			Төмс		Хүнсний ногоо		Хадлан, тн	Гар тэжээл, тн	Тэжээлийн ургамал, тн
		Тариалсан талбай /га/	Хураасан талбай /га/	Хураасан ургац /тн/	Хураасан талбай /га/	Ургац /тн/	Хураасан талбай /га/	Ургац /тн/			
1	Баян-Өндөр				5.0	48.0	1.5	3.5	635.0	300.0	20
2	Бүрд				4.0	36.0	1.5	12.0	1315.0	130.0	1
3	Бат-Өлзий				11.4	130.0	2.1	21.0	3200.0	180.0	10
4	Баруунбаян-Улаан				4.0	39.0	2	20.0	1232.0	569.0	5
5	Баянгол				10.0	110.4	2	18.0	1373.0	429.0	4
6	Гучин-Ус				3.0	18.0	2	5.0	545.0	230.0	5
7	Есөнзүйл				12.0	121.0	4.2	28.2	2014.0	415.0	14.6
8	Өлзийт				6.0	39.5	1.85	12.3	2005.0	352.0	84
9	Зүүнбаян-Улаан				11.0	88.0	3.6	33.5	2560.0	187.0	22.5
10	Богд				6.2	34.8	1.51	13.1	528.0	312.0	48
11	Нарийнтээл				18.7	336.0	18	414.0	1787.5	334.0	72
12	Сант				2.0	18.0	1.5	12.0	1699.0	534.0	1
13	Тарагт				22.7	291.4	8	81.0	780.0	232.2	85
14	Төгрөг				15.5	153.1	2.1	25.3	545.0	251.0	9.6
15	Уянга				6.0	60.0	0.4	6.0	2500.0	200.0	5
16	Хайрхандулаан				5.0	55.5	1.18	7.3	1866.0	350.0	29
17	Хужирт				9.0	90.0	2.5	7.0	2150.0	250.0	10
18	Хархорин	2100.0	1620.0	2057.0	75.0	727.0	49.17	497.0	2997.0	250.0	428
19	Арвайхээр				68.0	673.2	38.9	432.0	2000.0	350.0	5
Дүн		2100.0	1620.0	2057.0	294.5	3068.9	144.0	1648.2	31731.5	5855.2	858.7
Урд он		1716.7	1396.7	1088.5	280.9	2655.0	139.2	1458.5	31346.1	5330.2	701.4

ХӨДӨӨ АЖ АХУЙН ЗАРИМ БҮТЭЭГДЭХҮҮНИЙ ЗАХ ЗЭЭЛИЙН ДУНДАЖ ҮНЭ,
сараар

AVERAGE MARKET PRICE OF SOME AGRICULTURAL PRODUCTS, by months

Бүтээгдэхүүний нэр төрөл	name of product	Хэмжих нэгж, Measurement unit	2010- XI /Урд оны мөн үед/	2010- XII /Жилийн эцэст/	2011- Х/ Өмнөх сард	2011- XI /Тайлант сард/
1. Ноос, ноолуур, хөөвөр, хялгас	Wool, cashmere					
Тэмээний ноос	Camel's wool					
ноос -эр	Coarse wool	кг				
ноос -эм	Fine wool	кг				
Ямааны ноолуур	Greezy cashmere	кг	48,000	47,700	56,000	48,000
Үхрийн хөөвөр	cattle wool	кг			-	-
Адууны дэл	horse fuzz	кг	2,500	2,000	3,000	3,000
Адууны сүүл	horse tail	кг	10,000	10,000	7,500	7,500
2. Арьс, шир	Hide					
Тэмээний шир	camel hide	ш	11,000		10,000	17,000
Адууны шир	Horse hide	ш	25,000	19,000	32,000	38,000
Үхрийн шир	Cattle hide					
-2 метрээс доош хэмжээтэй шир	Less than 2m	ш				
-2 метрээс дээш хэмжээтэй шир	More than 2m	ш	16,000	13,000	25,000	28,000
Хонины нэхий	Sheep skin	ш	11,500	10,000	17,000	18,000
Ямааны арьс	Goat skin	ш	19,500	17,000	13,000	18,000
3. Боодолтой өвс, 25 кг	hay, 25 kg	боодол	-	-	-	-

АЖ ҮЙЛДВЭРИЙН БОРЛУУЛСАН БҮТЭЭГДЭХҮҮН, оны үнээр, мян.төг

2011.12.05

Аж үйлдвэрийн салбар	2010	2011	Дүнд эзлэх хувь	
			2010	2011
Нийт дүн	4258772.4	5654512.1	100.0	100.0
Уул уурхай, олборлох аж үйлдвэр	549497.8	683308.4	12.9	12.1
Нүүрс олборлолт	549497.8	683308.4	12.9	12.1
Боловсруулах аж үйлдвэр	2891944.5	3859056.4	67.9	68.2
Хүнсний бүтээгдэхүүн үйлдвэрлэлийн дүн	1760155.7	2415005.6	41.3	42.7
Үүнээс:сүү, сүүн бүтээгдэхүүн	116761.0	74968.0	2.7	1.3
Талх, нарийн боов	1307230.9	1261406.9	30.7	22.3
Ундаа, ус, архи	317822.2	1022204.7	7.5	18.1
Зайрмаг	980.0	2625.0	0.2	0.0
Хиам	2376.6	2250.0	0.4	0.0
Хэрчсэн гурил	11355.0	42000.0	0.0	0.7
Гурил	3630.0	9551.0	0.1	0.2
Оёдол	39805.0	64132.2	0.9	1.1
Гутал	21613.0	17306.1	0.5	0.3
Мод, модон эдлэл тавилга	592561.0	647140.7	13.9	11.4
Хэвлэх	19186.0	22409.8	0.5	0.4
Нүдний шил	28802.0	27948.0	0.7	0.5
Бусад	429821.8	665114.0	10.1	11.8
Цахилгаан ,дулааны эрчим хүч үйлдвэрлэлт, усан хангамж	817330.1	1112147.3	19.2	19.7
Цахилгаан, дулаан	587018.6	851370.0	13.8	15.1
Ус ариутгал, усан хангамж	230311.5	260777.3	5.4	4.6

АЖ ҮЙЛДВЭРИЙН НИЙТ БҮТЭЭГДЭХҮҮН, оны үнээр, мян. төг

2011.12.05

Аж үйлдвэрийн салбар	2010	2011	2011/2010 %
Нийт дүн	4347986.4	6031919.6	138.7
Уул уурхай, олборлох аж үйлдвэр	549497.8	683308.4	124.4
Нүүрс олборлолт	549497.8	683308.4	124.4
Боловсруулах аж үйлдвэр	2981158.5	4236463.9	142.1
Хүнсний бүтээгдэхүүн	1826450.6	2652214.3	145.2
Оёдол	39805.0	64132.2	161.1
Гутал	21613.0	17306.1	48.6
Мод, модон эдлэл тавилга	615561.0	692139.7	112.4
Хэвлэх	19105.1	23599.6	123.5
Нүдний шил	28802.0	27948.0	97.0
Бусад	429821.8	759124.0	176.6
Цахилгаан ,дулааны эрчим хүч үйлдвэрлэлт, усан хангамж	817330.1	1112147.3	136.1
Цахилгаан, дулаан,	587018.6	851370.0	145.0
Ус ариутгал, усан хангамж	230311.5	260777.3	113.2

Тайлбар: Эрчим хүчний үйлдвэрийн мэдээ дүнд ороогүй болно.

ГОЛ НЭРИЙН БҮТЭЭГДЭХҮҮНИЙ ҮЙЛДВЭРЛЭЛТ

Гол нэр төрлийн бүтээгдэхүүн	Хэмжих нэгж	2010	2011
Цахилгаан эрчим хүч	мян квт. цаг	167.1	124.6
Дулаан	мян г.кл	29.4	31.9
Нүүрс	мян.т	36.5	39.9
Гэрийн мод	ком	2255	2071
Тоосго	мян.ш	1645.0	2278.2
Блок	мян.ш	137.1	228.7
Гурил	т	8.5	19.9
Талх	т	420.5	455.9
Нарийн боов	т	646.2	649.7
Цэвэр ус, ундаа, жүүс	мян.л	54.8	999.9
Архи	мян.л	49.8	52.7
Тараг	мян.л	32.9	20.4
Ааруул	т	0.6	1.4

ТЭЭВРИЙН САЛБАРЫН ҮЗҮҮЛЭЛТҮҮД

2011.12.05

Тээврийн төрөл, үзүүлэлтүүд	2010 1-11	2011 1-11	2011/2010 %
Авто замын тээвэр			
Тээсэн ачаа, мян. т	17.0	18.3	107.6
Ачаа эргэлт ,мян. т км	3585.2	4444.6	124.0
Зорчигчдын тоо, мян. хүн. км	157.9	159.1	100.8
Зорчигч эргэлт, мян. хүн км	44245.6	45683.4	103.2
Тээврийн орлого, мян.төг / оны үнээр /	1189828.7	1308607.0	110.0

ХОЛБООНЫ САЛБАРЫН ҮНДСЭН ҮЗҮҮЛЭЛТҮҮД

2011.12.05

Үзүүлэлтүүд	2010 1-11	2011 1-11	2011/2010 %
Тарифын орлого, мян. төг	216700.0	238700.0	110.2
Үүнээс: Хүн амаас орсон орлого	48000.0	47840.0	99.7
Ажиллагсад	42	40	95.2
Телефон цэгийн тоо	1443	1040	72.1

АЖИЛГҮЙЧҮҮДИЙН МЭДЭЭ

5/12/2011

Сумд	Бүртгэлтэй ажилгүйчүүд				
		Бүрэн дунд	Бүрэн бус дунд	Бага	Боловсро лгүй
Баян-Өндөр	102	25	39	10	0
Бүрд	42	11	12	3	2
Батэлзий	71	21	18	8	1
ББ-Улаан	68	18	22	9	1
Баянгол	68	21	23	5	0
Гучин-Ус	62	11	26	12	2
Есөнзүйл	48	23	4	0	0
Өлзийт	51	15	16	3	0
ЗБ-Улаан	56	19	18	8	1
Богд	149	55	60	13	1
Нарийнтээл	106	35	37	8	1
Сант	51	11	15	4	1
Тарагт	39	10	12	5	1
Төгрөг	121	40	51	5	0
Уянга	196	80	62	3	0
Хайрхандулаан	97	32	27	5	1
Хужирт	230	70	74	12	2
Хархорин	125	41	52	10	0
Арвайхээр	669	200	310	25	3
ДҮН	2351	738	878	148	17

АЖИЛГҮЙДЛИЙН МЭДЭЭ

	Бүгд	Үүнээс: Эмэгтэй
1. Өмнөх сарын эцэст байсан ажилгүйчүүд	2905	1627
2. Тайлант сард нэмэгдсэн ажилгүйчүүд	311	161
Үүнээс : Орон тооны цомхтголоос	2	
Байгууллага татан буугдсанаас	4	2
Өөр газраас шилжиж ирсэн	2	
Сургууль төгссөн	14	7
Цэргээс халагдсан	0	
Мэргэжлийн ажил олдохгүйгээс	1	0
Цалин багатайгаас	0	0
Бусад	288	151
3. Ажилгүйчүүдээс тайлант сард ажилд орсон	343	192
Үүнээс : Улсын үйлдвэрийн газар	35	3
Төрийн болон төсөвт байгууллага	9	4
Нөхөрлөл, компани	91	44
Хоршоо	0	0
Бусад	208	141
4. Тайлант сард ажилгүйчүүдийн бүртгэлээс хасагдсан	522	322
5. Тайлант сарын эцэст байгаа ажилгүйчүүд	2351	1274
Үүнээс: Урьд нь ажил хийж байсан	1759	934
Анх удаа ажил эрж байгаа	592	340
6. Тайлант сарын эцэст байгаа ажилгүйчүүд насны бүлгээр		
16-24	480	244
25-34	782	457
35-44	654	367
45-60	435	206

ХЭАлбаны мэдээг үндэслэв.

ШИНЭЭР БИЙ БОЛСОН АЖЛЫН БАЙР

Эдийн засгийн үйл ажиллагааны салбараар	Бүгд	Үүнээс: эмэгтэй
Бүгд	1614	640
ХАА, ан агнуур, ойн аж ахуй, загас агнуур	693	233
Уул уурхай, олборлох үйлдвэр	199	52
Боловсруулах үйлдвэр	178	103
Цахилгаан дулааны үйлдвэрлэл, усан хангамж	11	0
Барилга	143	35
Бөөний болон жижиглэн худалдаа, гэр ахуйн бараа засварлах үйлчилгээ	108	67
Зочид буудал, зоогийн газар	65	40
Тээвэр, агуулахын аж ахуйн холбоо	9	0
Санхүүгийн гүйлгээ хийх үйл ажиллагаа	9	4
Үл хөдлөх хөрөнгө, түрээс, бизнесийн бусад үйл ажиллагаа	1	1
Төрийн удирдлага, батлан хамгаалах, албан журмын даатгал	17	7
Боловсрол	21	14
Эрүүл мэнд, нийгмийн халамж	8	5
Нийгэм, бие хүнд үзүүлэх бусад үйлчилгээ	152	79

Хөдөлмөр Халамжийн Үйлчилгээний Хэлтсийн мэдээг үндэслэв

ХЭРЭГЛЭЭНИЙ БАРАА ҮЙЛЧИЛГЭЭНИЙ ҮНИЙН ИНДЕКС
CONSUMER PRICE INDEX OF CERTAIN GOODS AND SERVICES

Үзүүлэлтүүд	Indicators	2011.11/2010.11	2011.11/2010.12	2011.11/2011.10
Хүнсний бараа, ундаа ус	<i>Food and non-alcoholic beverages</i>	107.2	102.9	102.7
Согтууруулах ундаа тамхи	<i>Alcoholic beverages tobacco</i>	100.4	100.4	100.0
Гутал хувцас,бөс бараа	<i>Clothing footwear and cloth</i>	110.2	110.2	104.7
Орон сууц, ус цахилгаан түлш	<i>Housing water electricity and fuels</i>	126.5	126.5	109.9
Гэр ахуйн бараа	<i>Furnishings household equipment and tools</i>	108.4	108.4	100.0
Эм тариа, эмнэлгийн үйлчилгээ	<i>Health medical care and services</i>	93.7	93.7	100.0
Тээвэр	<i>Transport</i>	113.9	113.9	100.0
Холбооны хэрэгсэл, шуудангийн үйлчилгээ	<i>Communication</i>	100.0	100.0	100.0
Амралт чөлөөт цаг соёлын бараа үйлчилгээ	<i>Recreation and culture</i>	100.0	100.0	100.0
Боловсролын үйлчилгээ	<i>Education</i>	112.1	112.1	100.0
Бусад бараа үйлчилгээ	<i>Miscellaneous goods and services</i>	101.0	101.0	100.0
ЕРӨНХИЙ ИНДЕКС	Index	109.2	107.3	102.7

Худалдаа, нийтийн хоолны бараа гүйлгээ
/мян. төгрөг/

Үзүүлэлт	2010		2011	
	цэгийн тоо	бараа гүйлгээний орлого	цэгийн тоо	бараа гүйлгээний орлого
Барааны дэлгүүр	141	721932.7	214	908963.0
Хүнсний дэлгүүр	370	4185559.5	417	4737151.2
Үүнээс: согтууруулах ундааны гүйлгээ	264	1745505.9	333	2679301.0
Авто сэлбэгийн дэлгүүр	89	446546.0	99	714230.0
Барилгын материалын дэлгүүр	11	100975.0	17	149610.0
Ресторан бар	37	1021788.0	41	1166161.1
Цайны газар	60	337626.0	73	381015.0
ТҮЦ	14	41231.5	22	47541.0
Контейнер	226	885773.0	258	892650.0
Авто засварын газар	19	296890.0	26	588280.0
Шатахууны борлуулалт	53	14267416.1	55	17415302.2
Эм борлуулалт	30	695363.8	36	973592.2
ДҮН	1050	23001102	1258	27974496

**ЭРҮҮЛ МЭНД
HEALTH**

. ТӨРӨЛТ, ЭХ ХҮҮХДИЙН ЭНДЭГДЛИЙН ТОО

Хугацаа Periods	Амаржсан эх Number of mothers delivered	Амьд төрсөн хүүхэд Live births	Төрөхийн улмаас эндсэн эх Maternal deaths	1хүртэл насандаа эндсэн хүүхэд Infant deaths under age of 1 year	1-5 хүртэл насны эндсэн хүүхэд Infant deaths at age of 1-5 years
2009	2731	2735	2	64	8
2010	2540	2541	0	73	11
2011	2305	2305	3	59	14

. ТӨРӨЛТ, ЭХ ХҮҮХЭДИЙН ЭНДЭГДЛИЙН ТОО,сумдаар
NUMBER OF BIRTHS, MATERNAL AND INFANT DEATHS, by soums

Сум	Амаржсан эх Number of mothers delivered	Амьд төрсөн хүүхэд Live births	Төрөхийн улмаас эндсэн эх Maternal deaths	1хүртэл насандаа эндсэн хүүхэд Infant deaths under age of 1 year	1-5 хүртэл насны эндсэн хүүхэд Infant deaths at age of 1-5 years
ББ-Улаан	19	19		1	0
Бат-Өлзий	83	81		6	1
Баянгол	9	9		0	1
Баян-Өндөр	12	12		0	0
Богд	15	16		3	0
Бүрд	27	27		2	1
Гучин-Ус	13	13		0	0
Есөнзүйл	21	21		2	0
ЗБ-Улаан	28	27		0	1
Нарийнтээл	42	41		0	1
Өлзийт	8	8		0	0
Сант	30	31		1	1
Тарагт	7	7		1	0
Төгрөг	25	25		3	0
Уянга	103	103	1	1	1
Хайрхандулаан	30	30		2	0
Хархорин	231	232		5	1
Хужирт	88	88		2	1
Арвайхээр	1514	1515	2	31	5
Дүн Total	2305	2305	3	59	14

ХАЛДВАРТ ӨВЧНӨӨР ӨВЧЛӨГЧИЙН ТОО
NUMBER OF INFECTIOUS DISEASE CASES

Хугацаа Periods	Халдварт өвчнөөр өвчлөгчид-бүгд Infectious disease cases-total	Үүнээс								
		Вируст гепатит Viral hepatitis	Цусан суулга Dysentery	Бруцеллёз Brucellosis	Заг Gonorrhoea	Тэмбүү Syphilis	Трихоминиаз Trichomoniasis	Сүрьеэ Tuberculosis	Салхин цэцэг	Гахайн хавдар
2009	930	156	58	4	216	146	158	72	47	6
2010	862	239	85	2	127	113	108	78	77	1
2011	1203	645	16	0	64	135	38	70	209	0

ХАЛДВАРТ ӨВЧНӨӨР ӨВЧЛӨГЧИД, сумдаар
INFECTIOUS DISEASE, by soums

Сумд	Халдварт өвчнөөр өвчлөгчид-бүгд Infectious disease cases-total			Үүнээс								
				Вируст гепатит Viral hepatitis	Цусан суулга Dysentery	Бруцеллёз Brucellosis	Заг Gonorrhoea	Тэмбүү Syphilis	Трихоминиаз Trichomoniasis	Сүрьеэ Tuberculosis	Салхин цэцэг	Гахайн хавдар
	2009	2010	2011									
ББаян-Улаан	6	14	3	2	0	0	0	0	1	0		
Бат-Өлзий	55	37	24	16	0	0	3	3	2	0		
Баянгол	23	33	21	12	1	1	4	0	3	0		
Баян-Өндөр	20	20	14	7	0	1	5	1	0	0		
Богд	28	20	64	42	1	1	10	5	1	3		
Бүрд	27	3	1	0	1	0	0	0	0	0		
Гучин-Ус	7	10	58	45	0	0	0	1	1	11		
Есөнзүйл	13	28	18	13	0	2	1	1	1	0		
ЗБ-Улаан	18	21	17	4	0	6	3	2	1	1		
Нарийнтээл	9	14	53	34	0	1	3	2	1	2		
Өлзийт	31	10	22	15	0	1	1	0	2	3		
Сант	9	14	25	15	0	7	2	0	1	0		
Тарагт	19	19	29	18	1	1	4	1	2	2		
Төгрөг	8	32	39	31	0	1	4	1	1	0		
Уянга	165	105	154	94	0	3	19	9	8	19		
Хайрхандулаан	18	20	28	19	1	1	1	0	2	0		
Хархорин	28	24	28	9	0	3	1	0	12	1		
Хужирт	12	37	40	28	0	1	5	1	5	0		
Арвайхээр	434	401	565	241	11	34	69	11	26	167		
Дүн Total	930	862	1203	645	16	0	64	135	38	70	209	0

Х.1 БҮРТГЭГДСЭН ХЭРГИЙН ТОО, төрлөөр
NUMBER OF OFFENCES COMMITTED, by soums

6/12/2011

Хэргийн төрөл	2009	2010	2011	Type of offences
Бүртгэгдсэн хэрэг- Бүгд	329	393	436	Offences-Total
-Бусдын амийг хорлосон	4	8	10	-Man slaughter
-Хүчингийн хэрэг	7	9	9	-Rape
-Танхайн хэрэг	30	19	14	-Indecent assault
-Хулгай	120	138	136	-Theft
-Хөдөлгөөний аюулгүй байдлын эсрэг хэрэг	28	35	54	-Crimes against safety of traffic movement
-Иргэний эрүүл мэндийн эсрэг хэрэг	94	118	139	-Offences against the health of individuals
-Бусад	24	41	45	Other
Гэмт хэргийн улмаас учирсан хохирол Total amount of damage caused by offences				
Гэмтэж бэртсэн хүн	144	144	166	Number of injured people
Нас барсан хүн	60	75	105	Number of died people
Нийт хохирол/сая.төг/	212.3	480.4	324.6	Total amount of damage /mln.tog/
Нөхөн төлүүлсэн/сая.төг/	126.2	209.9	165.8	Peimbursed /mln.tog/

Х.3 БҮРТГЭСЭН ХЭРЭГТ ХОЛБОГДСОН СЭЖИГТЭН,ЯЛЛАГДАГЧДЫН ТОО
NUMBER OF OFFENDERS

Хэрэгт холбогдсон сэжигтэн, яллагдагчид	2009	2010	2011	Number of offenders
Бүгд	354	387	415	Total
Хэрэг үйлдэхдээ:				Crime committed by:
-Бүлэглэсэн	102	124	129	-Group of people
-Согтуу байсан	131	173	138	-Drunk people
Эрүүлжүүлэгдсэн хүн	1051	1136	1695	Number of restored

Х.2. БҮРТГЭГДСЭН ХЭРГИЙН ТОО,сумдаар
NUMBER OF OFFENCES COMMITTED,by soums

Сумд	2009	2010	2011	Soums
Баян-Өндөр	5	6	6	<i>Bayan-Under</i>
Бүрд	5	8	15	<i>Burd</i>
Баянгол	4	2	7	<i>Bayangol</i>
Бат-Өлзий	31	29	30	<i>Bat-Ulzii</i>
ББ-Улаан	2	7	5	<i>BB-Ulaan</i>
Гучин-Ус	4	10	4	<i>Guchin-Uс</i>
Есөнзүйл	8	9	9	<i>Esenzuil</i>
Өлзийт	6	6	10	<i>Ulziit</i>
ЗБ-Улаан	10	15	16	<i>ZB-Ulaan</i>
Богд	6	7	12	<i>Bogd</i>
Нарийнтээл	6	7	8	<i>Nariinteel</i>
Сант	7	8	6	<i>Sant</i>
Тарагт	12	15	21	<i>Taragt</i>
Төгрөг	7	11	6	<i>Tugrug</i>
Уянга	41	52	48	<i>Uyanga</i>
Хайрхандулаан	8	6	5	<i>Hairhandulaan</i>
Хужирт	24	15	14	<i>Hujirt</i>
Хархорин	54	48	60	<i>Harhorin</i>
Арвайхээр	89	132	154	<i>Arvaiheer</i>
Дүн	329	393	436	Total