

## **АГУУЛГА**

### **БҮЛЭГ 1. ЕРӨНХИЙ ХАНДЛАГА**

[1.1 Хүн амын тооны өсөлт, өөрчлөлт](#)

[1.2 Хот, хөдөөгийн хүн амын харьцаа](#)

[1.3 Нийт өрхийн тоо, нэг өрхөд ногдох хүн](#)

[1.4 Хүн амын нас, хүйсийн бүтэц](#)

### **БҮЛЭГ 2. ХҮН АМЫН ЕРДИЙН ХӨДӨЛГӨӨН**

[2.1 Төрөлт](#)

[2.2 Нас баралт](#)

[2.3 Гэрлэлт, цуцлалт, үрчлэлт](#)

### **БҮЛЭГ 3. ХҮН АМЫН ДОТООД ШИЛЖИХ ХӨДӨЛГӨӨН**

[3.1 Хүн амын дотоод шилжих хөдөлгөөний өнөөгийн байдал](#)

[3.2 Шилжин ирэлт](#)

[3.3 Шилжин явалт](#)

[3.4 Хүн амын цэвэр шилжих хөдөлгөөн](#)

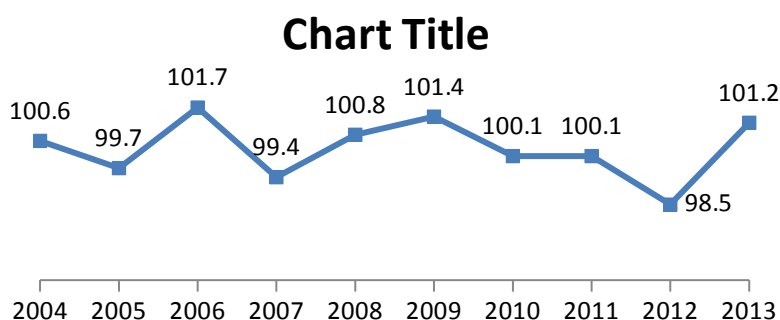
### **БҮЛЭГ 4. ДҮГНЭЛТ**

## БҮЛЭГ 1. ЕРӨНХИЙ ХАНДЛАГА

### 1.1 Хүн амын тооны өсөлт, өөрчлөлт

Өвөрхангай аймгийн хүн амын тоо 2013 оны жилийн эцсийн байдлаар 111.8 мянга болж, өмнөх оныхоос 1.2 мянган хүн буюу 1.2 хувиар өссөн бол 2004 оныхоос 3.3 мян.хүн буюу 3.1 хувиар, 2008 оныхоос 1.4 мян.хүн буюу 1.2 хувиар тус тус өссөн байна. Хүн амын тоо 2004 оноос хойш өссөн хэдий ч өсөлтийн хурд тогтвортой байсангүй. Тухайлбал, хүн амын өсөлтийн хурд 2007-2009 хүртэл аажим өсч байснаа 2010 онд эргэн саарч, 2012 оноос өсч 2013 онд жилийн дундаж өсөлт 1.2 болсон байна.

ЗУРАГ 1.1. ХҮН АМЫН ДУНДАЖ ӨСӨЛТИЙН ХУВЬ 2004-2013 ОН



Хүн амын өсөлтөд төрөлт, нас баралт, гадаад шилжих хөдөлгөөн гэсэн хүн ам зүйн үндсэн гурван үзүүлэлт шууд нөлөөлдөг.

Сумдын хүн амын өсөлт, бууралтад хүн амын ердийн өсөлтөөс илүү механик өсөлтийн нөлөөлөл их хэвээр байна. Аймгийн төв болон УБ хот руу чиглэсэн шилжих хөдөлгөөний урсгал их байгаа нь Аймаг нийслэлийн хүн ам жил ирэх тусам хурдтай өсөх нөхцлийг үүсгэж байна.

Аймгийн нийт хүн амын 49.7 хувь нь эрэгтэйчүүд, 50.3 хувь нь эмэгтэйчүүд байна. Хүйсийн харьцаа буюу 100 эмэгтэйд ногдох эрэгтэйчүүдийн тоо 99 байна.

ЗУРАГ 1.2. ЭРЭГТЭЙ, ЭМЭГТЭЙ ХҮН АМЫН ХУВИЙН ЖИН 2013 ОН



## 1.2 Хот, хөдөөгийн хүн амын харьцаа

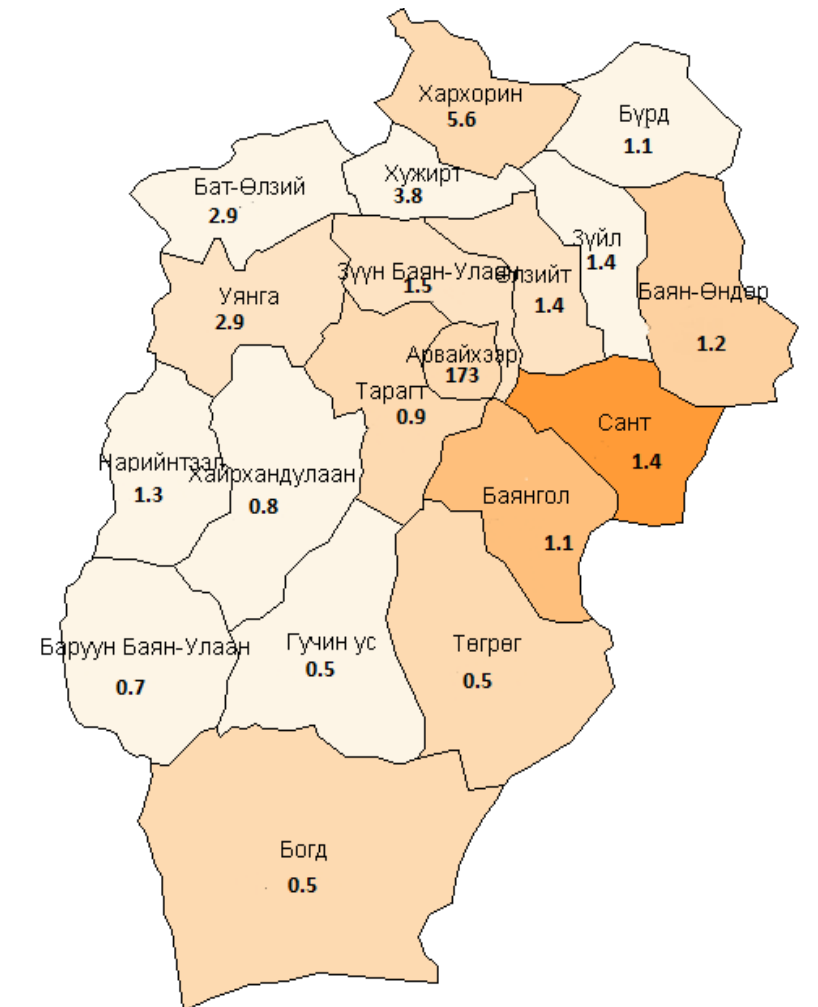
2013 оны эцсийн байдлаар Аймгийн нийт нутаг дэвсгэрт оршин суугаа хүн амын 54.8 хувь буюу 61.3 мянган нь сумын төвд амьдарч байгаагийн дотор Бат-Өлзий, Хархорин, Хужирт, Арвайхээр зэрэг сумдын хүн амын 51.0-оос дээш хувь нь сумын төвд оршин сууж байна. Харин бусад сумдын хүн амын 51.0-оос дээш хувь нь хөдөөд амьдарч байна. 2009-2013 онд дунджаар, нийт хүн амын 50.0 хувь нь сумын төвд амьдарч байна. (Хүснэгт 1.1).

ХҮСНЭГТ 1.1. ХОТ, ХӨДӨӨГИЙН ХҮН АМЫН ТОО, СУМААР 2010-2013 ОН

|               | 2010      |       | 2011      |       | 2012      |       | 2013      |       |
|---------------|-----------|-------|-----------|-------|-----------|-------|-----------|-------|
|               | Сумын төв | Хөдөө | Сумын төв | Хөдөө | Сумын төв | Хөдөө | Сумын төв | Хөдөө |
|               |           | 5648  |           | 5325  |           | 5342  |           | 5050  |
| Бүгд          | 55640     | 0     | 58973     | 1     | 57114     | 7     | 61319     | 5     |
| Баян - Өндөр  | 1855      | 2407  | 1016      | 3125  | 1130      | 2964  | 1188      | 2747  |
| Бүрд          | 544       | 2497  | 535       | 2498  | 508       | 2510  | 614       | 2325  |
| Бат - Өлзий   | 4091      | 2290  | 4616      | 2178  | 2401      | 4214  | 4718      | 2369  |
| ББ- Улаан     | 595       | 2043  | 1308      | 1420  | 657       | 1931  | 701       | 1925  |
| Баянгол       | 809       | 3614  | 776       | 3325  | 729       | 3238  | 712       | 3143  |
| Гучин - Ус    | 710       | 1528  | 516       | 1720  | 509       | 1726  | 940       | 1243  |
| Есөнзүйл      | 858       | 2384  | 858       | 2404  | 864       | 2388  | 859       | 2290  |
| Өлзийт        | 560       | 2179  | 540       | 2068  | 723       | 1749  | 425       | 2006  |
| ЗБ - Улаан    | 766       | 3400  | 837       | 3304  | 771       | 2963  | 745       | 3206  |
| Богд          | 660       | 4703  | 1016      | 4330  | 801       | 4465  | 921       | 4370  |
| Нарийнтээл    | 780       | 2939  | 896       | 2802  | 1093      | 2560  | 931       | 2634  |
| Сант          | 666       | 2768  | 648       | 2495  | 676       | 2673  | 1136      | 2339  |
| Тарагт        | 558       | 2714  | 734       | 2474  | 1178      | 1923  | 981       | 2133  |
| Төгрөг        | 852       | 1914  | 767       | 1844  | 837       | 1940  | 1150      | 1562  |
| Уянга         | 2895      | 6764  | 4703      | 4890  | 2964      | 6086  | 2861      | 6145  |
| Хайрхандулаан | 742       | 2731  | 637       | 2759  | 729       | 2568  | 1300      | 2038  |
| Хужирт        | 2882      | 3929  | 2887      | 3847  | 2964      | 3786  | 3379      | 3234  |
| Хархорин      | 9040      | 3893  | 8859      | 3754  | 8858      | 3743  | 9250      | 3319  |
| Арвайхээр     | 25777     | 1783  | 26824     | 2014  | 28722     | 0     | 28508     | 1477  |

Сүүлийн жилүүдийн хот, хөдөөгийн хүн амын өсөлтийн чиг хандлагыг харахад нийт дүнд эзлэх сумын төвийн хүн амын хувийн жин нэмэгдэж, хөдөөгийн хүн амын хувийн жин буурах төлөвтэй байна. Энэ нь сүүлийн жилүүдэд малчдын тоо буурч байгаатай холбон авч үзэж болох юм. 2013 оны малчдын тоо 26254 болсон нь 2009 оныхоос 20.1 хувиар, 2010 оныхоос 14.7 хувиар, 2011 оныхоос 7.8 хувиар, 2012 оныхоос 1.6 хувиар буурсан нь аймгийн дотоод шилжих хөдөлгөөний урсгал гол төлөв төв, суурин газар руу чиглэж байгаатай холбоотой юм. Нэг хавтгай дөрвөлжин километр нутаг дэвсгэрт ногдох хүний тоо 2013 онд 1.8 болсон байна.

ЗУРАГ 1.3. ХҮН АМЫН НЯГТРАЛ, СУМААР 2013 ОН



Сумаар авч үзвэл Арвайхээр сум нь нийт нутаг дэвсгэрийн дөнгөж 0.3 хувийг эзэлдэг хэрнээ хүн амын нягтралаар хамгийн өндөрт орж байна. 2013 оны байдлаар Арвайхээр сумын нэг хавтгай дөрвөлжин километр нутаг дэвсгэрт 173 хүн ногдож байгаа нь өмнөх оныхоос 7 хүнээр нэмэгджээ. Бусад сумдын хүн амын нягтралыг харахад газар нутгийн хэмжээ, хүн амын тооноосоо шалтгаалан харилцан адилгүй, тухайлбал Хархорин, Хужирт, Уянга, Бат-Өлзий зэрэг сумдууд бусдаас хамгийн өндөр, Төгрөг, Богд, Гучин-Ус зэрэг сумдууд хамгийн бага буюу нэг хавтгай дөрвөлжин километр нутаг дэвсгэрт нэг хүрэхгүй хүн ногдож байна. Энэ нь мөн л хүн амын дотоод шилжих хөдөлгөөний урсгал төврүү чигэлсэн байгааг илэрхийлж байна.

### 1.3 Нийт өрхийн тоо, нэг өрхөд ногдох хүн

2013 онд нийт өрхийн тоо 32.4 мянга болж 2010 оныхоос 0.1 хувиар буурсан байна. Нийт өрхийн 54.9 хувь нь сумын төвийн өрх, үлдсэн хувь нь хөдөөгийн өрх байна. Бат-Өлзий, Хужирт, Хархорин, Арвайхээр зэрэг сумдын сумын төвийн өрх нь хөдөөгийн өрхүүдээс илүү байхад бусад сумдуудын хөдөөгийн өрх нь сумын төвийн өрхүүдээс их байна.

Аймгийн дунджаар нэг өрхөд 3.4 хүн ногдож байгаа бөгөөд нэг өрхөд ногдох хүний тоогоор Бүрд,ББУлаан, Гучин-Ус, Богд, Арвайхээр зэрэг сумдууд аймгийн дунджаас өндөр буюу 3.6-3.9 хүн ногдож байгаа юм. (Хүснэгт 1.2).

ХҮСНЭГТ 1.2. ӨРХИЙН ТОО БОЛОН НЭГ ӨРХӨД НОГДОХ ХҮНИЙ ТОО, СУМААР 2010-2013 ОН

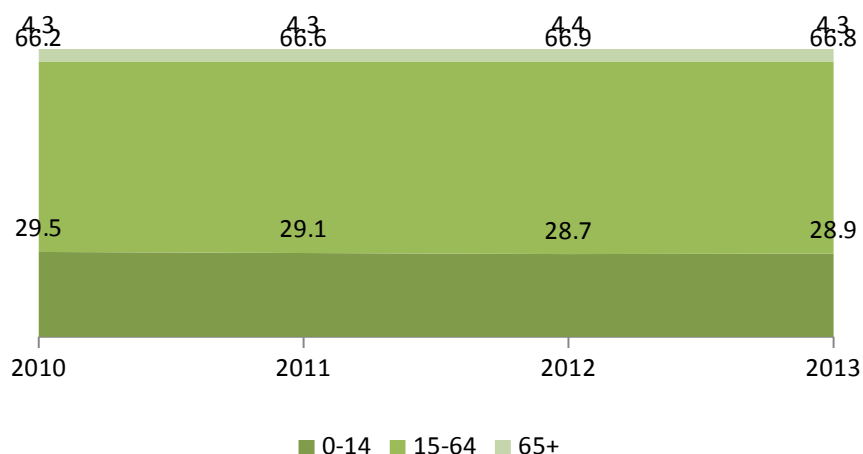
|               | 2010         | 2011         | 2012         | 2013         | Нэг хүнд<br>ногдох<br>хүний<br>тоо |
|---------------|--------------|--------------|--------------|--------------|------------------------------------|
| <b>Бүгд</b>   | <b>32646</b> | <b>32888</b> | <b>32072</b> | <b>32421</b> | <b>3.4</b>                         |
| Баян - Өндөр  | 1260         | 1245         | 1219         | 1180         | 3.1                                |
| Бүрд          | 825          | 820          | 830          | 816          | 3.6                                |
| Бат - Өлзий   | 2103         | 2141         | 2087         | 2169         | 3.4                                |
| ББ- Улаан     | 704          | 707          | 680          | 686          | 3.7                                |
| Баянгол       | 1270         | 1171         | 1141         | 1114         | 3.0                                |
| Гучин - Ус    | 600          | 599          | 601          | 589          | 3.6                                |
| Есөнзүйл      | 962          | 921          | 918          | 907          | 3.3                                |
| Өлзийт        | 834          | 806          | 764          | 724          | 2.9                                |
| ЗБ - Улаан    | 1292         | 1264         | 1135         | 1188         | 3.1                                |
| Богд          | 1407         | 1407         | 1385         | 1398         | 3.8                                |
| Нарийнтээл    | 1040         | 1053         | 1008         | 984          | 3.4                                |
| Сант          | 1101         | 1089         | 961          | 1001         | 3.2                                |
| Тарагт        | 1024         | 998          | 981          | 994          | 3.0                                |
| Төгрөг        | 831          | 808          | 805          | 797          | 3.3                                |
| Уянга         | 2823         | 2784         | 2695         | 2657         | 3.2                                |
| Хайрхандулаан | 1050         | 1033         | 1014         | 1032         | 3.2                                |
| Хужирт        | 1932         | 1887         | 1936         | 1920         | 3.4                                |
| Хархорин      | 3800         | 3726         | 3628         | 3625         | 3.3                                |
| Арвайхээр     | 7788         | 8429         | 8284         | 8640         | 3.9                                |

#### 1.4 Хүн амын нас, хүйсийн бүтэц

Хүн амын насны бүтцийг судлах нь тухайн улсын хүн ам зүйн түүхэн замналыг харах, одоогийн үйл явцыг үнэлж дүгнэх, цаашдын чиг хандлагыг тодорхойлох бололцоо олгодгоороо ихээхэн ач холбогдолтой юм. Ингэснээрээ хүн амын нас, хүйсийн бүтцийн өөрчлөлтийн чиг хандлагыг харгалзан улс орныхоо нийгэм, эдийн засгийн урт, богино хугацааны бодлого хөтөлбөр боловсруулах үндэслэл болдог.

Хүн амын төрөлт, нас баралтын түвшингээс хамааран тухайн улсын хүн амын насны бүтэц өөрчлөгдөж байдаг. Хүн амын хэдэн хувь нь хүүхэд залуучууд, идэр насныхан, эсвэл хөгшчүүд байгаагаас хамааран үе үеийн нийгэм, эдийн засгийн хөгжлийн хандлагад нөлөөлдөг. Тухайлбал, үйлдвэр уурхай, барилга, хөдөө аж ахуйн зэрэг салбарт ажиллах хүн хүчний нөөц хэр зэрэг байх, сургууль, эмнэлэг, үйлчилгээний байгууллагын хүчин чадал байршил ямар байх зэрэг нь хүн амын насны бүтцээс хамаарч зохицуулагддаг билээ. Нөгөө талаар хүн амын төрөлт, нас баралт, шилжих хөдөлгөөний чиг хандлага ч насны бүтцээс хамааралтай байдаг. Тухайлбал, хүн амын насны бүтэц идэрших хандлагатай болоход (хүн амд хөдөлмөрийн насны хүний эзлэх хувь нэмэгдэх үйл явц) цаашид хөдөлмөрийн насны эрэгтэй, эмэгтэй хүний онцлогийг харгалзан ямар төрлийн ажлын байрыг илүү хэрэгцээтэй болохыг тохируулах шаардлага гарна.

#### ЗУРАГ 1.4. ХҮН АМЫН НАСНЫ БҮТЭЦ, 2010-2013 ОН



2013 оны нийт хүн амыг насны бүлгээр авч үзвэл 28.9 хувийг 15 хүртэлх насны хүүхэд, 66.8 хувийг 15-64 насны хүн ам, 4.3 хувийг 65 ба түүнээс дээш насны өндөр настнууд эзэлж байна. Ерөнхийдөө хүн амын дунд хөдөлмөрийн насны хүн амын эзлэх хувь нэмэгдэж байгааг дээрх графикаас харж болно.

Нийт хүн амд хөдөлмөрийн насныхны эзлэх хувь өндөр байх үеийг “Хүн ам зүйн цонх” гэдэг. Энэ үед улс орны нийгэм, эдийн засгийн хөгжилд хүн ам зүйн хүчин зүйл эергээр нөлөөлдөг. Хүн ам зүйн цонх нээгдсэн үед хүүхэд, залуучуудын боловсролын түвшинг дээшлүүлэх, мэргэжилтэй боловсон хүчнийг бэлтгэх урт удаан хугацааны бодлого хөтөлбөрийг боловсруулж хэрэгжүүлэн, хөрөнгө оруулалтыг нэмэгдүүлж, ажлын байрыг нэмэгдүүлсэн нөхцөлд ажиллах хүчний нөөц хүрэлцэхүйц байх нөхцөл бүрэлдсэн гэж ойлгож болох юм.

#### ХҮСНЭГТ 1.3. ХҮН АМЫН ТОО, ХҮН АМ ЗҮЙН ЗАРИМ ҮЗҮҮЛЭЛТҮҮД, СУМААР, 2013 ОН

| Сумын нэр    | Хүн амын тоо | Хүн ам зүйн ачаалал | Хүйсийн харьцаа |
|--------------|--------------|---------------------|-----------------|
| Бүгд         | 111824       | 49.8                | 98.9            |
| Баян - Өндөр | 3935         | 53.6                | 101.6           |
| Бүрд         | 2939         | 53.7                | 105.4           |
| Бат - Өлзий  | 7087         | 53.3                | 99.5            |
| ББ- Улаан    | 2626         | 55.3                | 97.6            |
| Баянгол      | 3855         | 48.3                | 100.2           |
| Гүчин - Ус   | 2183         | 52.9                | 97.6            |
| Есөнзүйл     | 3149         | 50.6                | 102.5           |
| Өлзийт       | 2431         | 52.1                | 101.9           |
| ЗБ - Улаан   | 3951         | 46.1                | 102.8           |
| Богд         | 5291         | 56.0                | 100.9           |
| Нарийнтээл   | 3565         | 45.6                | 100.6           |
| Сант         | 3475         | 54.2                | 101.4           |
| Тарагт       | 3114         | 47.8                | 106.1           |

|                   |       |      |       |
|-------------------|-------|------|-------|
| Төгрөг            | 2712  | 51.0 | 101.3 |
| Уянга             | 9006  | 52.1 | 100.0 |
| Хайрхандул<br>аан | 3338  | 46.2 | 101.8 |
| Хужирт            | 6613  | 53.6 | 100.9 |
| Хархорин          | 12569 | 46.2 | 100.5 |
| Арвайхээр         | 29985 | 47.3 | 93.2  |

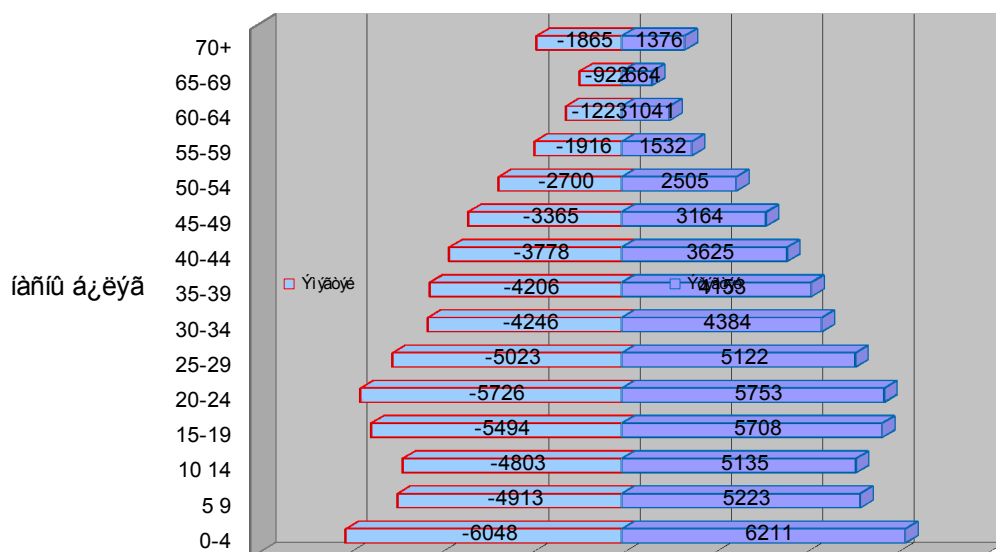
Өвөрхангай аймгийн хүн ам зүйн ачаалал 2013 онд хөдөлмөрийн насны 100 хүнд тэжээлгэгч 49 хүн ногдож байна. Амьдралд энэ үзүүлэлт тооцооноос нэлээд илүү байдаг. Тухайлбал, хөдөлмөрийн насанд байгаа үедээ 15-24 насныхан ихэнх нь боловсролоо ахиулах, мэргэжил эзэмшихээр суралцаж, тэжээлгэгч байдаг. Мөн хөдөлмөрийн насанд байгаа боловч жирэмсэн, бага насны хүүхэд, өндөр настанг асран хамгаалагч, хөгжлийн бэрхшээлтэй, ажиллах чадваргүй, эсвэл ажилгүйчүүд гэх мэт тэжээлгэгчдийн тоо өсдөг.

2013 онд хөдөлмөрийн насны хүн ам ихэнх хувийг эзэлж байгаа учир хүн ам зүйн ачаалал нилээд буурсан байна.

Сумдуудын хүн амын хүйсийн харьцааг харвал Баян-Өндөр, Бүрд, Есөнзүйл, Өлзийт, ЗБУлаан, Сант, Тарагт, Төгрөг, Хайрхандулаан зэрэг сумдад 100 эмэгтэйд 100-аас дээш эрэгтэй ногдож байгаа бол Бат-Өлзий, ББУлаан, Гучин-Ус, Арвайхээр зэрэг сумдад 100 эмэгтэйд 93-98 эрэгтэй ногдож байна.

Хүн амын нас, хүйсийн суваргаас харахад, дунд хэсгээрээ аажмаар өргөсч байгаа нь хүн ам идэрших хандлагатай байгааг харуулж байна. 2013 онд 0-4 насны хүн амын тоо 5-9 насны хүн амын тооноос их, харин 10-14 насны хүн амын тоо бага байгаа нь 1990 оноос хойш төрөлтийн түвшин эрс буурч байсныг харуулж байна.

ЗУРАГ 1.5. ХҮН АМЫН НАС, ХҮЙСИЙН СУВАРГА, 2013 ОН

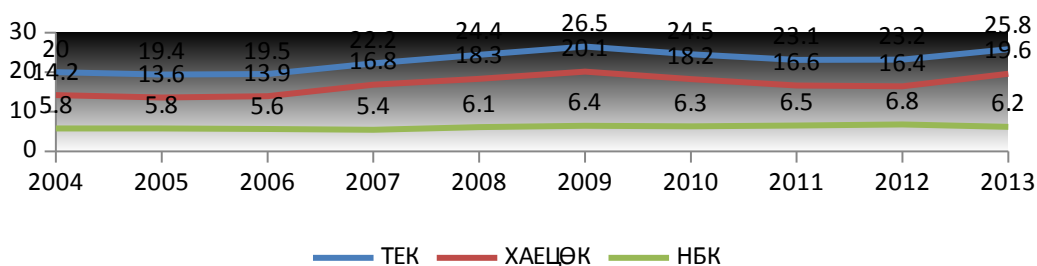


2006 оноос эхлэн төрөлт нэмэгдэж 2012 онд 1985 оны түвшинд хүрсэн нь суваргаас харагдаж байна. Түүнчлэн 20-29 насны хүн ам харьцангуй их, ерөнхийдөө хөдөлмөрийн насны хүн ам нэмэгдэж хүн ам зүйн цонхны үе үргэлжлэхийг суварга харуулж байна. Одоогийн 60-70 настай хүн ам нь 1945 оны дайны дараахан төрсөн хүүхдүүд юм.

## БҮЛЭГ 2. ХҮН АМЫН ЕРДИЙН ХӨДӨЛГӨӨН

Сүүлийн 10 гаруй жилийн хүн амын цэвэр өсөлт нь Аймгийн хүн амын өсөлтөд нөлөө үзүүлсэн юм. Төрөлтийн ерөнхий коэффициент (ТЕК) 1990 оноос хойш эрчимтэй буурах хандлага ажиглагдаж 2004 онд 20.0, 2005 онд 19.4 болж буурч байсан хэдий ч 2006-2009 онд тогтмол өсч 2013 онд 25.8 болсон байна. Нас баралтын ерөнхий коэффициент 2013 он 6.2 болжээ.

ЗУРАГ 2.1. ТӨРӨЛТ, НАС БАРАЛТ, ЦЭВЭР ӨСӨЛТ 1000 ХҮНД НОГДОХООР, 2004-2013



### 2.1 Төрөлт

1990 оноос хойшхи хүн амын төрөлтийн эрчимтэй бууралтанд нийгэм, эдийн засгийн шилжилтийн байдал, 1989 оны сүүлчээр үр хөндөлтийг чөлөөтэй болгосон, эмэгтэйчүүд жирэмслэхээс сэргийлэх орчин үеийн арга хэрэгслийг хэрэглэж төрөлтөө зохицуулах болсон, гэрлэлтийн нас хойшилсон, цөөхөн ам бүлтэй байх сонирхолтой болсон, эмэгтэйчүүдийн боловсролын түвшин дээшилсэн зэрэг олон хүчин зүйл нөлөөлсөн юм. Гэсэн хэдий ч 2006 оноос эхлэн төрөлтийн түвшин нэмэгдэж эхэлсэн нь Хүүхдийн мөнгө хөтөлбөр, 18 нас хүртэлх хүүхдийн мөнгөн тэтгэмж, Шинэ төрсөн хүүхэд хөтөлбөрүүдийг хэрэгжүүлж эхэлсэнтэй холбоотой.

ЗУРАГ 2.2. ТӨРӨЛТИЙН ТОО, сүүлийн 10 жилд хамгийн их бага оноор

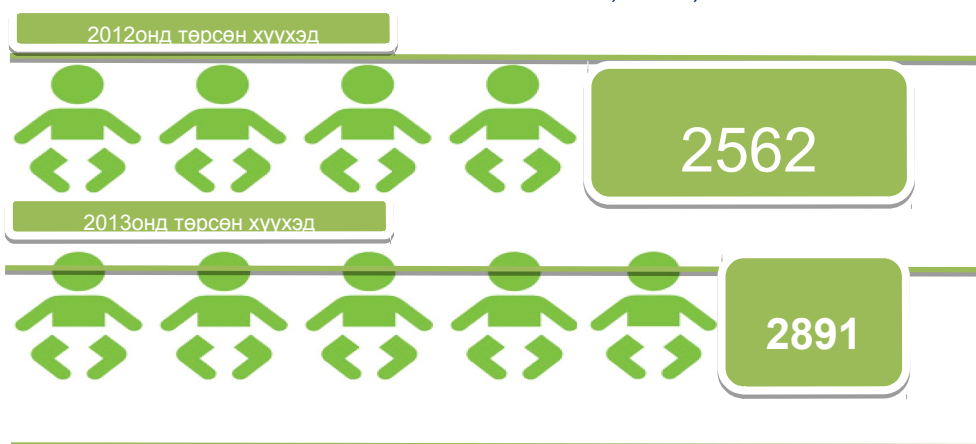


Төрөлтийн түвшин 2006-2009 онд нэмэгдэж, 1000 хүнд ногдох төрөлт 2009 онд 26.5 хүрч байснаа 2011 онд 23.1 болж буурсан ч 2012 онд 23.2 болж, 2013 онд 25.8 болж өмнөх оныхоос 2.6 пунктээр өслөө. Төрсөн хүүхдийн тоо 2013 онд 2891 болж



2012 оныхоос 12.8 хувиар өсч Аймгийн төрөлтийн тоог сүүлийн 10 жилээр харвал 2009 онд хамгийн өндөр төрөлттэй 2005 онд бага байна.

ЗУРАГ 2.3. ТӨРӨЛТИЙН ТОО, 2012, 2013 ОНООР



Төрөлтийн тоог аймаг, нийслэл, бүс нутгаар харвал Хангайн бүсийн төрөлт бусад бүсүүдээс их байна. Мөн Улаанбаатар хотын төрөлтийн түвшин Монгол Улсын нийт төрөлтийн түвшний 50.3 хувийг эзэлж байна. Нийт амьд төрсөн хүүхдийн 71.5 хувь нь хот суурин газарт төрсөн бол үлдсэн 28.4 хувь нь сумын төв, хөдөөд төрсөн байна.

ХҮСНЭГТ 2.1. ТӨРСӨН ХҮҮХЭД, ХҮЙСЭЭР, СУМААР

|               | Төрсөн хүүхэд |         |         |
|---------------|---------------|---------|---------|
|               | Бүгд          | Эрэгтэй | Эмэгтэй |
|               | 289           |         |         |
| Бүгд          | 1             | 1480    | 1411    |
| Баян - Өндөр  | 93            | 48      | 45      |
| Бүрд          | 66            | 29      | 37      |
| Бат - Өлзий   | 192           | 97      | 95      |
| ББ- Улаан     | 75            | 37      | 38      |
| Баянгол       | 83            | 34      | 49      |
| Гүчин - Ус    | 56            | 27      | 29      |
| Есөнзүйл      | 81            | 44      | 37      |
| Өлзийт        | 64            | 41      | 23      |
| ЗБ - Улаан    | 118           | 66      | 52      |
| Богд          | 140           | 71      | 69      |
| Нарийнтээл    | 91            | 40      | 51      |
| Сант          | 78            | 41      | 37      |
| Тарагт        | 64            | 36      | 28      |
| Төгрөг        | 74            | 40      | 34      |
| Уянга         | 251           | 140     | 111     |
| Хайрхандулаан | 81            | 39      | 42      |
| Хужирт        | 161           | 82      | 79      |
| Хархорин      | 336           | 182     | 154     |
| Арвайхээр     | 787           | 386     | 401     |

## 2.2 Нас баралт

Хүн амын нас баралтын түвшин 2012 онд 1000 хүнд ногдох нас баралт 6.8-д хүрсэн бол 2013 онд энэ үзүүлэлт 6.2 болж өмнөх оныхоос 0.6 пунктээр буурчээ. Сүүлийн 10 жилээр нас баралтын түвшинг харьцуулбал 2012 онд хамгийн их буюу 751 хүрч байжээ.

ЗУРАГ 2.4. НАС БАРАЛТЫН ТОО , сүүлийн 10 жилд хамгийн их бага оноор



Нас барсан хүний тоог сумаар үзвэл Уянга, Хужирт, Хархорин, Арвайхээр сумдад хамгийн их байна. Мөн нас барсан хүний 27.4 хувь нь аймгийн төвд, 72.6 хувь нь хөдөө сумдад нас баржээ. Нас баралтын хүйсийн харьцаа буюу 100 эмэгтэйд ногдох эрэгтэйчүүдийн нас баралтын тоог харвал аймгийн дундаж 163 байгаа нь эрэгтэйчүүд илүү нас барж байгаа нь дээрх хүснэгтээс харагдаж байна.

ХҮСНЭГТ 2.2. НАС БАРСАН ХҮН, ХҮЙСЭЭР, СУМААР

|                | Нас баралт |         |         | Нас баралт ын хүйсийн харьцаа |
|----------------|------------|---------|---------|-------------------------------|
|                | Бү гд      | Эрэгтэй | Эмэгтэй |                               |
|                | 69         |         |         |                               |
| Бүгд           | 4          | 431     | 263     | 163.9                         |
| Баян - Өндөр   | 25         | 18      | 7       | 257.1                         |
| Бүрд           | 14         | 8       | 6       | 133.3                         |
| Бат - Өлзий    | 33         | 23      | 10      | 230.0                         |
| ББ- Улаан      | 9          | 6       | 3       | 200.0                         |
| Баянгол        | 13         | 8       | 5       | 160.0                         |
| Гүчин - Ус     | 11         | 8       | 3       | 266.7                         |
| Есөнзүйл       | 22         | 14      | 8       | 175.0                         |
| Өлзийт         | 14         | 9       | 5       | 180.0                         |
| ЗБ - Улаан     | 24         | 17      | 7       | 242.9                         |
| Богд           | 39         | 24      | 15      | 160.0                         |
| Нарийнтээ л    | 24         | 17      | 7       | 242.9                         |
| Сант           | 17         | 13      | 4       | 325.0                         |
| Тарагт         | 17         | 11      | 6       | 183.3                         |
| Төгрөг         | 22         | 12      | 10      | 120.0                         |
| Уянга          | 60         | 41      | 19      | 215.8                         |
| Хайрханду лаан | 25         | 15      | 10      | 150.0                         |

|           |    |     |    |       |
|-----------|----|-----|----|-------|
| Хужирт    | 54 | 34  | 20 | 170.0 |
| Хархорин  | 81 | 50  | 31 | 161.3 |
|           | 19 |     |    |       |
| Арвайхээр | 0  | 103 | 87 | 118.4 |

### 2.3 Гэрлэлт, цуцлалт, үрчлэлт

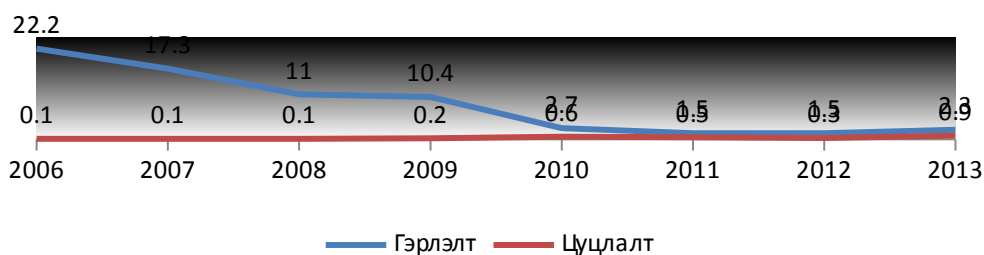
Нийт 261 хос 2013 онд гэрлэлтээ бүртгүүлж, 99 гэр бүл гэрлэлтээ цуцлуулж, 142 хүүхэд үрчлэгджээ. Гэрлэлт өмнөх оныхоос 32.5 хувь, гэр бүл цуцлалт 86.8 хувь, хүүхэд үрчлэлт 79.7 хувиар өссөн байна. 1000 хүнд ногдох гэрлэлт 2012 онд 1.8, 2013 онд 2.3 болж өмнөх оныхоос 0.5 пунктээр нэмэгдэж, гэр бүл цуцлалт 2013 онд 0.9 болж, өмнөх оныхоос 0.4 пунктээр өссөн байна. Гэрлэлтийн тоо нь 2006 онд хамгийн өндөр түвшинд буюу 2450-д хүрч байжээ.

ЗУРАГ 2.5. ГЭРЛЭЛТИЙН ТОО, сүүлийн 10 жилд хамгийн их бага оноор



1000 хүн амд ногдох гэрлэлт 2004 оноос өсөх хандлагатай болсон ба 2006 оноос эхлэн “Шинэ гэр бүл бологчид” хөтөлбөрийн хүрээнд шинээр гэр бүл бологчдод нэг удаагийн мөнгөн тэтгэмж олгож эхэлсэнтэй холбоотойгоор гэрлэлт нэмэгдэж 2006 онд 2450-д хүрсэн хэдий ч 2007 оноос тасралтгүй буурч 2013 онд 261 болжээ.

ЗУРАГ 2.6. 1000 ХҮНД НОГДОХ ГЭРЛЭЛТ, ЦУЦЛАЛТ, 2006-2013 ОН



ЗУРАГ 2.7. ЦУЦЛАЛТЫН ТОО, сүүлийн 10 жилд хамгийн их бага оноор



2013 онд 142 хүүхэд үрчлэгдсэний 63.4 хувь нь 3 хүртэлх насны, 17.6 хувь нь 3-6 насны, 6.3 хувь нь 7-9 насны, үлдсэн 12.7 хувь нь 10 ба түүнээс дээш насны хүүхдүүд байна.

### ХҮСНЭГТ 2.3. ХҮҮХЭД ҮРЧЛЭЛТ, НАСНЫ БҮЛГЭЭР, СУМААР 2013 ОН

| Сумын нэр     | Бүгд | Хүүхдийн насны бүлэг |            |            |                         |
|---------------|------|----------------------|------------|------------|-------------------------|
|               |      | 3 хүртэлх настай     | 3-6 настай | 7-9 настай | 10, түүнээс дээш настай |
| ДҮН           | 142  | 90                   | 25         | 9          | 18                      |
| Баян-Өндөр    | 6    | 6                    | -          | -          | -                       |
| Бүрд          | 2    | 1                    | -          | 1          | -                       |
| Бат-Өлзий     | 19   | 14                   | 3          | 1          | 1                       |
| ББ-Улаан      | 3    | 1                    | 1          | -          | 1                       |
| Баянгол       | 5    | 3                    | 1          | -          | 1                       |
| Гучин-Ус      | -    | -                    | -          | -          | -                       |
| Есөнзүйл      | 2    | 1                    | 1          | -          | -                       |
| Өлзийт        | 2    | -                    | -          | -          | 2                       |
| ЗБ-Улаан      | 8    | 6                    | 1          | -          | 1                       |
| Богд          | 7    | 5                    | 1          | -          | 1                       |
| Нарийнтээл    | 3    | 3                    | -          | -          | -                       |
| Сант          | 4    | 3                    | -          | -          | 1                       |
| Тарагт        | 3    | 3                    | -          | -          | -                       |
| Төгрөг        | 7    | 5                    | 1          | 1          | -                       |
| Уянга         | 12   | 10                   | 1          | 1          | -                       |
| Хайрхандулаан | 6    | 2                    | 1          | 1          | 2                       |
| Хужирт        | 13   | 5                    | 6          | 2          | -                       |
| Хархорин      | 16   | 8                    | 2          | 1          | 5                       |
| Арвайхээр     | 24   | 14                   | 6          | 1          | 3                       |

### БҮЛЭГ 3. ХҮН АМЫН ДОТООД ШИЛЖИХ ХӨДӨЛГӨӨН

Хүн амын шилжих хөдөлгөөн нь төрөлт, нас баралтын нэг адил хүн амын өсөлт, өөрчлөлтийн нэг бүрэлдэхүүн хэсэг бөгөөд уугуул нутгийн хүн амын өөрчлөлтийг газар зүйн нэгжүүдээр тодорхойлж, хүн амын хөдөлгөөнийг судалдаг. Хүн амын зарим хөдөлгөөн нь түр зуурын байх буюу уугуул нутаг нь өөрчлөгдөхгүй байх тохиолдлыг шилжих хөдөлгөөнд тооцдоггүй. Иймд шилжих хөдөлгөөн нь тусгайлан тогтоосон засаг захиргааны болон газар зүйн нэгжүүдийн хооронд, түүнчлэн газар нутгийн байршлын /хот, хөдөө/ хувьд явагдах хүн амын суурьшлын өөрчлөлт юм.

Монгол Улсын “Иргэний бүртгэлийн тухай” хуулийн 25 дугаар зүйл, Монгол Улсын Засгийн газрын 2002 оны 214 дүгээр тогтоолоор батлагдсан журамд “Иргэн байнга оршин сууж байгаа засаг захиргааны нэг нэгжээсээ нөгөөд 180 хоногоос дээш хугацаагаар оршин суухыг бүрмөсөн шилжин суурьших, 180 хоног ба түүнээс доош хугацаагаар оршин суухыг түр шилжин суурьших гэнэ” гэж тодорхойлсон байдаг.

Монгол Улсад хүн амын дотоод шилжих хөдөлгөөний асуудлыг Үндсэн хууль, Иргэний бүртгэлийн тухай, Засаг, захиргаа, нутаг дэвсгэрийн нэгж, түүний удирдлагын тухай, Нийслэлийн эрх зүйн байдлын тухай болон бусад холбогдох хууль, түүнчлэн Засгийн газрын 2002 оны 214 дүгээр тогтоолоор батлагдсан “Монгол Улсын нутаг дэвсгэрт иргэн шилжин суурьших хөдөлгөөнийг бүртгэх, мэдээлэх журам”, зэрэг хууль

тогтоомжоор зохицуулдаг. Дээрх эрх зүйн актуудаар хүн амын шилжих хөдөлгөөнийг зохицуулдаг ч аймагт шилжин суурьшигчдын нэлээд хэсэг нь журмын дагуу шилжиж суурьшаагүй, байнгын оршин суугчийн зөвшөөрөл, албан ёсны бүртгэлгүй хүмүүс байгаа юм.

### 3.1 Хүн амын дотоод шилжих хөдөлгөөний өнөөгийн байдал

2013 оны жилийн эцэст 2919 хүн шилжин ирж, 5601 хүн шилжин явсан байна. Нийт шилжин ирсэн хүн амын 1410 хүн буюу 48.3 хувь нь Аймгийн төвд шилжин ирсэн байна. Мөн Бат-Өлзий суманд 138, Уянга суманд 234, Хархорин суманд 320 хүн шилжиж очсон байна. Шилжиж явсан хүн амын байдлаас харахад Хархорин сумаас 688, Хужирт сумаас 312, Уянга сумаас 526 хүн явсан нь бусад сумдаас өндөр байна.

ХҮСНЭГТ 3.1. ХҮН АМЫН ШИЛЖИЛТ ХӨДӨЛГӨӨН, 2004-2013 ОН



### 3.2 Шилжин ирэлт

2013 оны жилийн эцсийн байдлаар нийт шилжин ирэгчдийн 48.3 хувь нь Аймгийн төвд шилжин иржээ. Хүн ам зүйн судалгааны шилжих хөдөлгөөнтэй холбоотой чухал үзүүлэлтүүдийн нэг нь шилжин ирэлтийн коэффициент юм.

ХҮСНЭГТ 3.2. ШИЛЖИН ИРСЭН ХҮНИЙ ТОО, ШИЛЖИН ИРЭЛТИЙН КОЭФФИЦИЕНТ, 2004-2013 ОН



Энэ үзүүлэлт нь 1000 хүнд ногдох шилжих хөдөлгөөнд оролцогчдын тоо бөгөөд 2004 онд 18.2, 2007 онд 18.0, 2008 онд 17.9, 2009 онд 17.9, 2010 онд 18.5, 2011 онд 12.8 болж буурсан бол 2012 онд 14.4, 2013 онд 26.1 болж өссөн байна (Зураг 3.2).

2013 оны жилийн эцсийн байдлаар шилжин ирсэн 2919 хүний 1410 хүн нь Аймгийн төвд шилжиж ирсэн байна. Аймгийн төвд шилжин ирэгчдийн тоо 2009 оноос жил дараалан өссөн бөгөөд бусад сумдад шилжин ирэгчид буурсан байна.

Шилжин ирэгчдийг сумаар авч үзвэл харилцан адилгүй байна. (Хүснэгт 3.1). Шилжин ирэгчдийн тоо 2013 оны байдлаар Бат-Өлзий, Богд, Уянга, Хайрхандулаан, Хархорин, Арвайхээр сумдад хамгийн их байна.

**ХҮСНЭГТ 3.1. ШИЛЖИН ИРЭГЧИД, СУМААР 2004-2013 ОН**

| Сумын нэр     | 2004        | 2005        | 2006        | 2007        | 2008        | 2009        | 2010        | 2011        | 2012        | 2013        |
|---------------|-------------|-------------|-------------|-------------|-------------|-------------|-------------|-------------|-------------|-------------|
| <b>ДҮН</b>    | <b>1971</b> | <b>2660</b> | <b>2589</b> | <b>1973</b> | <b>1981</b> | <b>2004</b> | <b>2076</b> | <b>1433</b> | <b>1591</b> | <b>2919</b> |
| Баян-Өндөр    | 52          | -           | 380         | -           | 8           | 26          | 11          | 2           | 8           | 15          |
| Бүрд          | 6           | 12          | 35          | 16          | 16          | 27          | 44          | 18          | 2           | 51          |
| Бат-Өлзий     | 92          | 65          | 48          | 76          | 76          | 80          | 92          | 38          | 23          | 138         |
| ББ-Улаан      | 87          | 8           | 27          | 28          | 28          | 35          | 24          | 20          | 4           | 26          |
| Баянгол       | 44          | 17          | 24          | 58          | 58          | 49          | 25          | 15          | 7           | 42          |
| Гучин-Ус      | 51          | 38          | 77          | 34          | 34          | 50          | 20          | 19          | 22          | 26          |
| Есөнзүйл      | 14          | 44          | 54          | 83          | 83          | 58          | -           | 17          | 19          | 51          |
| Өлзийт        | 16          | 7           | 63          | 86          | 86          | 56          | 37          | 33          | 43          | 55          |
| ЗБ-Улаан      | -           | 9           | 17          | 35          | 35          | 97          | 94          | 23          | 68          | 72          |
| Богд          | 18          | 23          | 48          | 28          | 28          | 40          | 48          | 34          | 12          | 109         |
| Нарийнтээл    | 7           | 3           | 15          | 10          | 10          | 51          | 66          | 32          | 22          | 43          |
| Сант          | 19          | 16          | 23          | 78          | 78          | 31          | 49          | 8           | 7           | 33          |
| Тарагт        | 4           | -           | 21          | 33          | 33          | 60          | 65          | 70          | 26          | 95          |
| Төгрөг        | 185         | 41          | 39          | 51          | 51          | 37          | 23          | 19          | 15          | 15          |
| Уянга         | 166         | 265         | 178         | 152         | 152         | 117         | 84          | 69          | 67          | 234         |
| Хайрхандулаан | 69          | 160         | 81          | 74          | 74          | 103         | 78          | 28          | 24          | 127         |
| Хужирт        | 41          | 82          | 69          | 96          | 96          | 83          | 114         | 66          | 74          | 57          |
| Хархорин      | 63          | 391         | 277         | 78          | 78          | 88          | 168         | 142         | 94          | 320         |
| Арвайхээр     | 1037        | 1479        | 1113        | 957         | 957         | 916         | 1034        | 780         | 1054        | 1410        |

### 3.3 Шилжин явалт

2013 оны жилийн эцэст 5601 хүн байнга оршин суудаг засаг захиргааныхаа нэгжээс шилжин явсан байна. Хүн ам зүйн судалгааны шилжих хөдөлгөөнтэй холбоотой чухал үзүүлэлтүүдийн нэг нь шилжин явалтын коэффициент юм. Энэ үзүүлэлт нь 1000 хүнд ногдох шилжин явагчдын тоо бөгөөд 2013 оны эцэст 1000 хүн тутмын 50 нь байнга оршин сууж байсан засаг захиргааны нэгжээсээ шилжин явсан нь 2004 оныхоос 10.8 пунктээр, 2010 оныхоос 16.4 пунктээр, 2012 оныхоос 22.2 пунктээр тус тус өссөн байна.

ЗУРАГ 3.3. ШИЛЖИН ЯВСАН ХҮНИЙ ТОО, ШИЛЖИН ЯВАЛТЫН КОЭФФИЦИЕНТ, 2004-2013 ОН



ХҮСНЭГТ 3.2. ШИЛЖИН ЯВАГЧИД, СУМААР, 2004-2013 ОН

| Сумын нэр     | 2004        | 2005        | 2006        | 2007        | 2008        | 2009        | 2010        | 2011        | 2012        | 2013        |
|---------------|-------------|-------------|-------------|-------------|-------------|-------------|-------------|-------------|-------------|-------------|
| <b>ДҮН</b>    | <b>4263</b> | <b>3323</b> | <b>2702</b> | <b>3415</b> | <b>2522</b> | <b>3454</b> | <b>3785</b> | <b>4821</b> | <b>3089</b> | <b>5601</b> |
| Баян-Өндөр    | 46          | 53          | 32          | -           | 20          | 96          | 108         | 172         | 87          | 246         |
| Бүрд          | 127         | 72          | 63          | 40          | 105         | 112         | 95          | 85          | 43          | 176         |
| Бат-Өлзий     | 118         | 87          | 91          | 115         | 65          | 93          | 129         | 88          | 30          | 126         |
| ББ-Улаан      | 41          | 148         | 97          | 64          | 74          | 74          | 40          | 90          | 58          | 93          |
| Баянгол       | 135         | 124         | 50          | 32          | 59          | 28          | 139         | 214         | 133         | 198         |
| Гучин-Ус      | 73          | 88          | 84          | 106         | 87          | 52          | 145         | 63          | 47          | 113         |
| Есөнзүйл      | 251         | 119         | 119         | 74          | 92          | 111         | -           | 170         | 103         | 213         |
| Өлзийт        | 163         | 165         | 75          | 91          | 72          | 99          | 92          | 220         | 66          | 231         |
| ЗБ-Улаан      | 236         | 322         | 156         | 129         | 173         | 126         | 208         | 132         | 161         | 273         |
| Богд          | 154         | 296         | 245         | 148         | 188         | 114         | 177         | 186         | 95          | 258         |
| Нарийнтээл    | 143         | 114         | 67          | 47          | 63          | 62          | 130         | 100         | 87          | 215         |
| Сант          | 74          | 95          | 82          | 153         | 68          | 128         | 154         | 167         | 116         | 159         |
| Тарагт        | 46          | 61          | 117         | 87          | 25          | 216         | 67          | 179         | 157         | 129         |
| Төгрөг        | 45          | 175         | 96          | 57          | 95          | 65          | 100         | 173         | 36          | 132         |
| Уянга         | 91          | 132         | 94          | 107         | 149         | 242         | 230         | 214         | 220         | 526         |
| Хайрхандулаан | 20          | 333         | 117         | 72          | 116         | 108         | 151         | 167         | 119         | 164         |
| Хужирт        | 318         | 328         | 177         | 178         | 204         | 204         | 235         | 242         | 174         | 312         |
| Хархорин      | 1149        | 36          | 194         | 989         | 42          | 279         | 314         | 385         | 292         | 688         |
| Арвайхээр     | 1033        | 575         | 746         | 926         | 825         | 917         | 127         | 177         | 4           | 1065        |
|               |             |             |             |             |             |             | 1           | 4           | 1065        | 1349        |

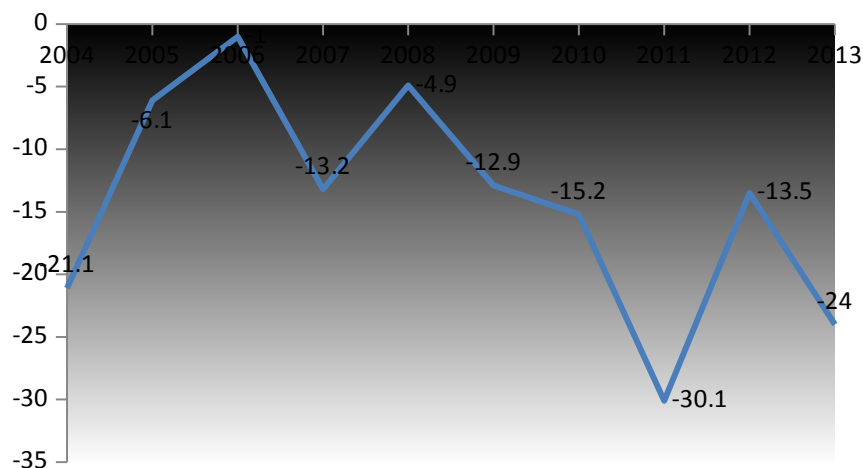
Нийт шилжин явагчдын 24.1 хувь нь Арвайхээр, 12.3 хувь нь Хархорин, 9.4 хувь нь Уянга, 5.6 хувь нь Хужирт сумаас шилжин явагчид эзэлж байна. (Хүснэгт 3.2).

### 3.4 Хүн амын цэвэр шилжих хөдөлгөөн

Шилжих хөдөлгөөний гол үзүүлэлт болох цэвэр шилжих хөдөлгөөний талаар энэ бүлэгт авч үзлээ. Шилжих хөдөлгөөний цэвэр коэффициент (ШХЦК) нь шилжин ирэлт

болон шилжин явалтын коэффициентуудын ялгавраар илэрхийлэгдэнэ. ШХЦК нь 2004 онд -21.1 байсан бол 2013 онд -24.0 болсон байна.

ЗУРАГ 3.4. ШИЛЖИХ ХӨДӨЛГӨӨНИЙ ЦЭВЭР КОЭФФИЦИЕНТ, 2004-2013 ОН



Дотоод шилжих хөдөлгөөний хувьд ШХЦК нь 0 гарах ёстой байдаг хэдий ч иргэний бүртгэлийн явцад хугацааны зөрүүтэй байдлаас шалтгаалан энэ үзүүлэлт 0 гарах нь ховор байдаг. Эндээс үзэхэд 2013 онд шилжин явалт нь шилжин ирэлтээс их байгаа нь уугуул нутгаасаа шилжсэн бүртгэл хийлгэсэн иргэд их байгааг харуулж байна.

#### БҮЛЭГ 4. ДҮГНЭЛТ

Аймгийн хүн амын тоо 2013 оны жилийн эцсийн байдлаар 111.8 мянга болж, өмнөх оныхоос 1.2 мянган хүн буюу 1.2 хувиар өслөө. Хүн амын 49.7 хувь нь эрэгтэйчүүд, 50.3 хувь нь эмэгтэйчүүд юм. Хүйсийн харьцаа буюу 100 эмэгтэйд ногдох эрэгтэйчүүдийн тоо 99 байна.

Аймгийн хэмжээнд 2013 оны байдлаар 32.4 мянган өрх, түүний 54.9 хувь нь сумын төвд, 45.1 хувь нь хөдөөд байгаа бөгөөд аймгийн дунджаар нэг өрхөд 3.4 хүн ногдож байна.

Төрсөн хүүхдийн тоо 2013 онд 2891-д хүрч өмнөх оныхоос 12.8 хувиар өссөн байна. Аймгийн хүн амын төрөх үеийн хүйсийн харьцаа 100 охинд ойролцоогоор 105 хөвгүүн ногдож байна. Энэ онд 1000 хүнд ногдох нас баралт 6.2 болж, өмнөх оныхоос 0.6 пунктээр буурчээ.

Нийт 261 хос 2013 онд гэрлэлтээ бүртгүүлж, 99 гэр бүл гэрлэлтээ цуцлуулж, 142 хүүхдийг үрчилж авчээ. Гэрлэлт өмнөх оныхоос 32.5 хувь, гэр бүл цуцлалт 86.8 хувь, хүүхэд үрчлэлт 79.7 хувиар өссөн байна. 1000 хүнд ногдох гэрлэлт 2010 онд огцом буурч, 22.2-оос 2.7 болсон бол 2013 онд 2.3 болж өмнөх оныхоос 0.8 пунктээр нэмэгдэж, гэр бүл цуцлалт 2013 онд 0.9 болж, өмнөх оныхоос 0.6 пунктээр өссөн байна. Гэрлэлтийн тоо нь 2006 онд хамгийн их буюу 2450-д хүрч байсан бөгөөд энэ нь тэр үеийн шинэ гэр бүлд мөнгөн тэтгэмж олгохтой холбоотой нэмэгдэж байсан билээ.



