

АЙМГИЙН ЭДИЙН ЗАСАГ, НИЙГМИЙН БАЙДАЛ (2013 ОНЫ ЭХНИЙ 10 САРЫН БАЙДЛААР)

I. ТӨСӨВ:

Төсвийн орлого

Улсын төвлөрсөн төсвийн шилжүүлэг дэмжлэгийг оруулан тооцсоноор эхний 10 сард аймгийн төсөвт 62553.9 сая төгрөгийн орлого орохоос 62637.4 сая төгрөгийн орлого орж төлөвлөгөөний биелэлт 100.1 хувьтай байна.

Улсын төсвийн шилжүүлэг дэмжлэгийг оруулахгүйгээр аймаг өөрөө 4862.8 сая төгрөгийн орлого бүрдүүлэхээс 5368.4 сая төгрөгийн орлогыг оруулжээ.

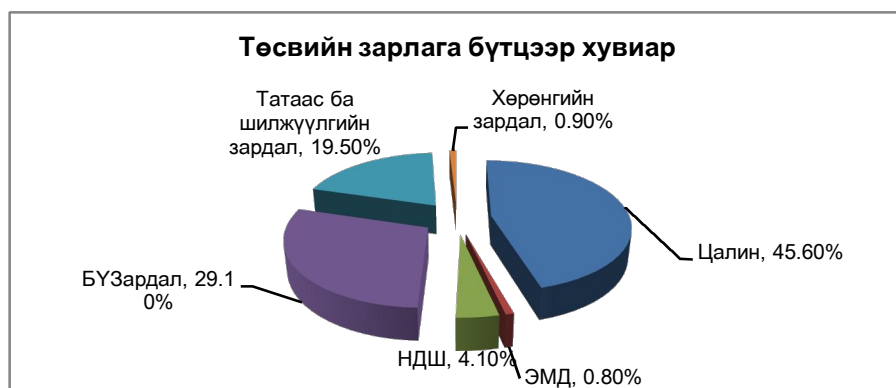
Аймгийн төсвийн орлогын 91.4 хувийг тусламжийн орлогоор, 5.9 хувийг орлогын албан татвараар, 0.3 хувийг өмчийн татвараар, 1.1 хувийг бусад албан татвараар, 0.6 хувийг татварын бус орлогоор, 0.7 хувийг тусгай зориулалтын орлогоор бүрдүүлж байна.



Төсвийн зарлага

Орон нутгийн төсвийн байгууллагуудын дүнгээр 49186.3 сая төгрөгийг урсгал зардалд зарцуулжээ.

Нийт зарлагын 45.6 хувийг цалин хөлс, 4.1 хувийг НДШ, 0.8 хувийг ЭМД, 29.1 хувийг бараа үйлчилгээний бусад зардал, 19.5 хувийг татаас ба шилжүүлэг, 0.9 хувийг хөрөнгийн зардал тус тус эзэлж байна.



Өглөг,авлага

Эхний 10 сарын байдлаар орон нутгийн төсвийн байгууллагууд 607.8 сая төгрөгийн өртэй байна.

Өглөгийн 8.7 хувийг түлш халаалтын зардал, 6.3 хувийг тээврийн зардал, 53.4 хувийг цалин, 4.0 хувийг нийгмийн даатгалын шимтгэлийн зардал, 4.3 хувийг хоолны зардал, 2.4 хувийг эмийн зардал, 20.9 хувийг бусад зардал тус тус эзэлж байна. Тухайн сард шинээр үүссэн өглөг 403.0 сая төгрөг буюу нийт өглөгийн 66.3 хувийг эзэлж байна.

II. АРИЛЖААНЫ БАНК.

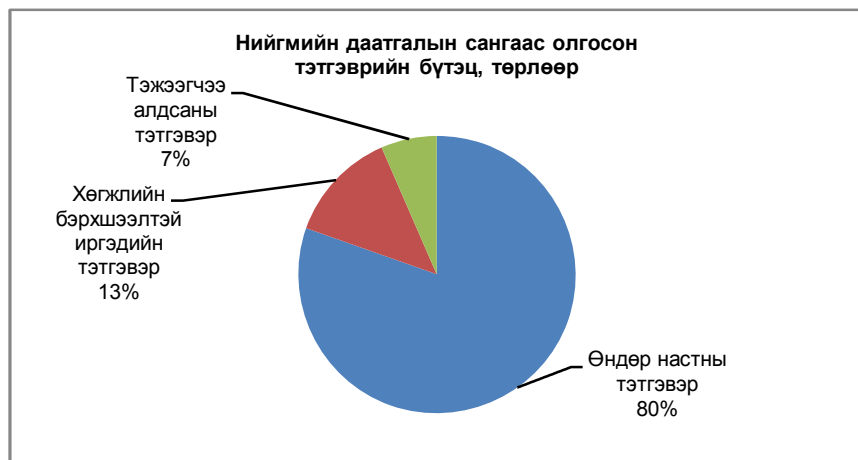
Манай аймагт 2013 онд арилжааны 5 банкны салбар аж ахуйн нэгж, байгууллага, иргэдэд үйлчилгээ үзүүлж байна. Арилжааны банкны салбаруудаас аж ахуйн нэгж байгууллага, иргэдэд олгосон нийт зээлийн өрийн үлдэгдэл эхний 10 сард 115392.0 сая төгрөг болж, 58.3 хувь нь ХААН банк, 24.5 хувь нь Төрийн банк, 0.6 хувь нь Капитал банк, 16.6 хувь нь Хас банк-д ногдож байна. Зээлийн өрийн үлдэгдлийн 66.9 хувийг 2013 оны эхний 10 сард олгосон зээл эзэлж байна. Нийт зээлийн 0.3 хувь нь хугацаа хэтэрсэн зээл байна. Аж ахуйн нэгж байгууллага, иргэдээс 52842.6 сая төгрөгийн эргэн төлөлт хийгдсэн байна.

Байгууллага, иргэдийн хугацаатай ба хугацаагүй хадгаламж 47854.1 сая төгрөг болж өмнөх оны мөн үеийнхээс 10496.6 сая төгрөг буюу 28.1 хувиар өссөн байна.

III. НИЙГМИЙН ДААТГАЛ, НИЙГМИЙН ХАЛАМЖ:

Нийгмийн даатгал

Нийгмийн даатгалын сангийн орлого 31923.7 сая төгрөг, зарлага 26820.2 сая төгрөг болж, өмнөх оны мөн үеийнхээс орлого 6920.9 сая төгрөг буюу 27.7 хувиар, зарлага 3026.5 сая төгрөг буюу 12.7 хувиар тус тус өссөн байна. Нийгмийн даатгалын сайн дурын орлого 1103.9 сая төгрөг болж өмнөх оны мөн үеийнхээс 402.7 сая төгрөг буюу 57.4 хувиар, эрүүл мэндийн сангийн орлого 697.8 сая төгрөг буюу 37.0 хувиар өсчээ. Нийгмийн даатгалын сангаас олгосон тэтгэврийн хэмжээ 23841.0 сая төгрөг болсны 80.4 хувийг өндөр настны, 13.1 хувийг хөгжлийн бэрхшээлтэй иргэдийн, 6.5 хувийг тэжээгчээ алдсаны тэтгэвэр эзэлж байгаа нь өмнөх оны мөн үеийнхтэй харьцуулахад тэжээгчээ алдсаны тэтгэвэр 0.1 пунктээр буурч, өндөр настны тэтгэвэр 0.1 пунктээр өссөн байна.



Аймгийн хэмжээнд 12331 хүнд тэтгэвэр олгосны дотор өндөр насны тэтгэврийг 9337 хүнд, хөгжлийн бэрхшээлтэй иргэдийн тэтгэврийг 1861 хүнд, тэжээгчээ алдсаны тэтгэврийг 912 хүнд тус тус олгожээ.

Эхний 10 сард 2067 хүнд 894.1 сая. төгрөгийн тэтгэмж олгосон нь өмнөх оны мөн үеийнхээс тэтгэмж авагчдын тоо 257 хүнээр буюу 14.2 хувиар өсч, олгосон тэтгэмжийн хэмжээ 249.8 сая төгрөгөөр буюу 38.8 хувиар өссөн байна.

Эмнэлэгийн санхүүжилтэд 1903.8 сая төгрөг олгосон нь өмнөх оны мөн үеийнхээс 197.2 сая төгрөг буюу 9.4 хувиар буурч, ажилгүйдлийн тэтгэмж 123.3 сая төгрөг буюу 3.1 дахин өсчээ.

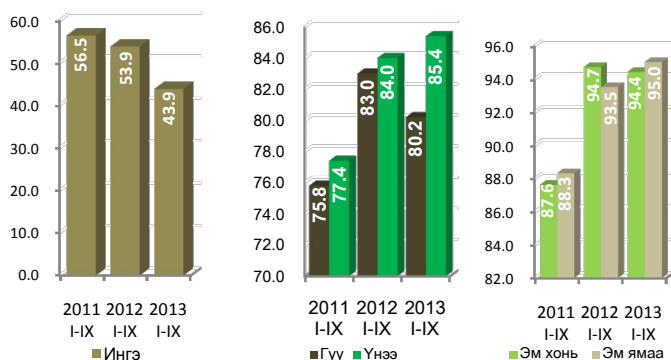
Нийгмийн халамж:

Эхний 10 сард нийгмийн халамжийн сангаас /давхардсан тоогоор/ 31351 хүнд 8027.9 сая төгрөгийн тэтгэвэр, тэтгэмж олгосон бөгөөд өмнөх оны мөн үеийнхээс тэтгэвэр, тэтгэмж авагчдын тоо 3399 хүнээр буюу 12.2 хувиар, олгосон тэтгэвэр, тэтгэмжийн хэмжээ 2393.4 сая.төгрөг буюу 42.5 хувиар өссөн байна.Нийгмийн халамжийн тэтгэвэр тэтгэмж авагчдын 9.0 хувь нь халамжийн тэтгэвэр авагчид, 3.1 хувь нь хөгжлийн бэрхшээлтэй иргэнийг асарч буй иргэд, 4.3 хувь нь ахмад настанг асарч буй иргэд, 0.2 хувь нь алдар цолтой ахмадууд, 31.2 хувь нь алдарт эхийн одонтой эхчүүд, 14.7 хувь нь жирэмсэн болон нярай хөхүүл хүүхэдтэй эхчүүд байна.Нийгмийн халамжийн сангаас 8027.9 сая.төгрөгийн тэтгэвэр тэтгэмж олгосны 2587.3 сая.төгрөг буюу 32.2 хувийг халамжийн тэтгэвэрт, 1182.4 сая төгрөг буюу 14.7 хувийг жирэмсэн болон нярай, хөхүүл хүүхэдтэй эхчүүдэд, 69.2 сая төгрөг буюу 0.8 хувийг алдар цолтой ахмадуудад, 524.7 сая төгрөг буюу 6.5 хувийг ахмад настанг асарч буй иргэдэд, 387.8 сая төгрөг буюу 4.8 хувийг хөгжлийн бэрхшээлтэй иргэнийг асарч буй иргэдэд тус тус олгожээ.

IV.ХӨДӨӨ АЖ АХУЙ:

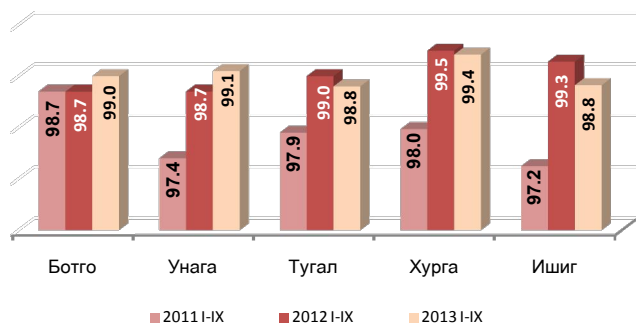
Аймгийн хэмжээгээр 2012 оны эцэст төллөх насны нийт 1190.5 мянган эх мал тоологдсон. 2013 оны эхний 10 сарын байдлаар 1113.0 мянган мал буюу оны эхэнд тоологдсон нийт эх малын 93.5 хувь нь төллөсөн байна. Урд оны мөн үед 901.5 мянган мал буюу оны эхний нийт эх малын мөн 93.0 хувь нь төллөөд байсан байна. Ингэний 43.9 хувь, гүүний 80.2 хувь, үнээний 85.4 хувь, эм хонины 94.4 хувь, эм ямааны 95.0 хувь нь төллөжээ.

Мал төллөлтийн хувь, 2013 оны эхний 10 сарын байдлаар



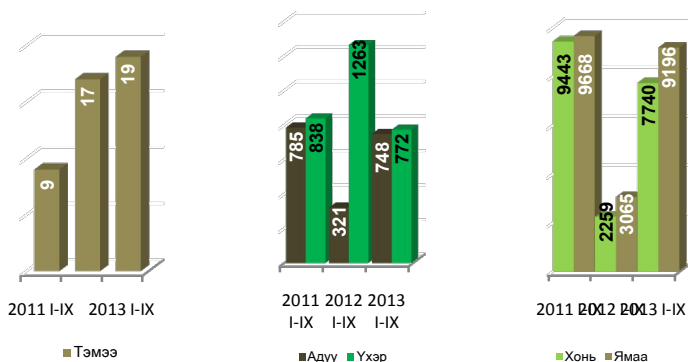
Гарсан төлийн 99.1 хувь буюу 1111.4 мянган төл бойжиж байна. Өмнөх оны мөн үед гарсан төлийн 99.3 хувь буюу 900.4 мянган төл бойжиж байсан байна.

Төл бойжилтын хувь, 2013 оны эхний 10 сарын байдлаар



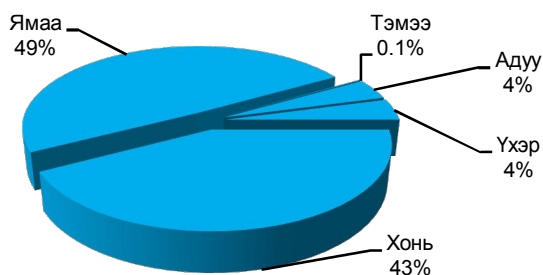
Аймгийн хэмжээгээр 2013 оны эхний 10 сарын байдлаар 19 тэмээ, 748 адуу, 772 үхэр, 7740 хонь, 9196 ямаа буюу оны эхэнд тоологдсон нийт малын 0.62 хувьтай тэнцэх 18475 том мал зүй бусаар хорогдоод байна.

Зүй бусаар хорогдсон том мал, 2012 оны эхний 10 сарын байдлаар



Нийт хорогдсон малын 0.1 хувийг тэмээ, 4.0 хувийг адуу, 4.2 хувийг үхэр, 41.9 хувийг хонь, 49.8 хувийг ямаа эзэлж байна.

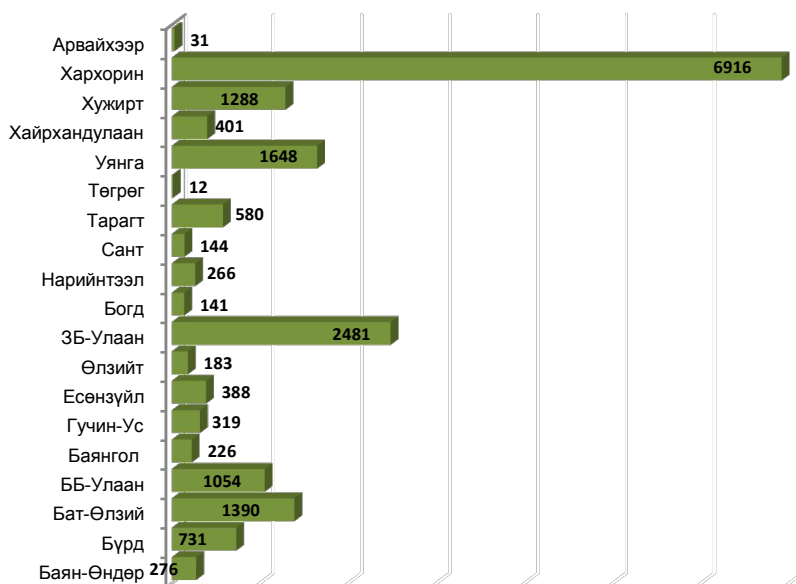
Зүй бусаар хорогдсон том малын бүтэц, төрлөөр



2013 оны эхний 10 сарын байдлаар Баян-Өндөр суманд 276 толгой мал буюу оны эхний нийт малын 0.1 хувь, Бүрд суманд 731 толгой мал буюу оны эхэнд тоологдсон нийт малын 0.3 хувь, Бат-Өлзий суманд 1390 толгой мал буюу оны эхэнд тоологдсон малын 1.0 хувь, Баруунбаян-улаан суманд 1054 толгой мал буюу оны эхэнд тоологдсон малын 0.7 хувь, Баянгол суманд 226 толгой мал буюу оны эхэнд тоологдсон малын 0.13 хувь, Гучин-Ус суманд 319 толгой мал буюу оны эхэнд тоологдсон малын 0.3 хувь, Есөнзүйл суманд

388 толгой мал буюу оны эхэнд тоологдсон малын 0.3 хувь, Өлзийт суманд 183 толгой мал буюу оны эхэнд тоологдсон малын 0.14 хувь, Зүүнбаян-Улаан суманд 2481 толгой мал буюу оны эхэнд тоологдсон малын 2.5 хувь, Богд суманд 141 толгой мал буюу оны эхэнд тоологдсон нийт малын 0.06 хувь, Нарийн тээл суманд 266 толгой мал буюу оны эхэнд тоологдсон малын 0.2 хувь, Сант суманд 144 толгой мал буюу оны эхэнд тоологдсон малын 0.12 хувь, Тарагт суманд 580 толгой мал буюу оны эхэнд тоологдсон малын 0.53 хувь, Төгрөг суманд 12 толгой мал, Уянга суманд 1648 толгой мал буюу оны эхэнд тоологдсон малын 0.9 хувь, Хайрхандулаан суманд 401 толгой мал буюу оны эхэнд тоологдсон малын 0.22 хувь, Хужирт суманд 1288 толгой мал буюу оны эхэнд тоологдсон малын 0.9 хувь, Хархорин суманд 6916 толгой мал буюу оны эхэнд тоологдсон нийт малын 3.6 хувь, Арвайхээр суманд 31 толгой мал тус тус зүй бусаар хорогдсон байна.

Зүй бусаар хорогдсон малын тоо, сумаар

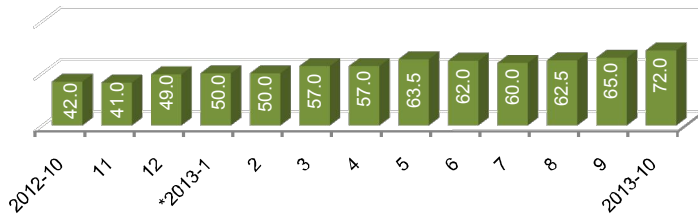


Аймгийн хэмжээнд 2013 оны эхний 10 сард өвчнөөр 978 толгой мал хорогдсон ба энэ нь Бат-Өлзий суманд 321 толгой мал, Баруунбаян-Улаан суманд 9 толгой мал, Гучин-ус суманд 37 толгой мал, Есөнзүйл суманд 65 толгой мал, Төгрөг суманд 2 толгой мал, Уянга суманд 281 толгой мал, Хайрхандулаан суманд 19 толгой мал, Хужирт суманд 225 толгой мал, Хархорин суманд 17 толгой мал, Арвайхээр суманд 2 толгой мал тус тус хорогдоод байна. Урд оны мөн үед өвчнөөр 167 толгой мал хорогдсон байжээ.

Зүй бусаар хорогдсон том мал дотор хээлтэгчийн хорогдол эхний 10 сарын байдлаар 3120 толгой байгаа ба оны эхний нийт хээлтэгчийн 0.2 хувь нь хорогдоод байна. Нийт хорогдсон том малын 16.9 хувь нь хээлтэгч мал байна.

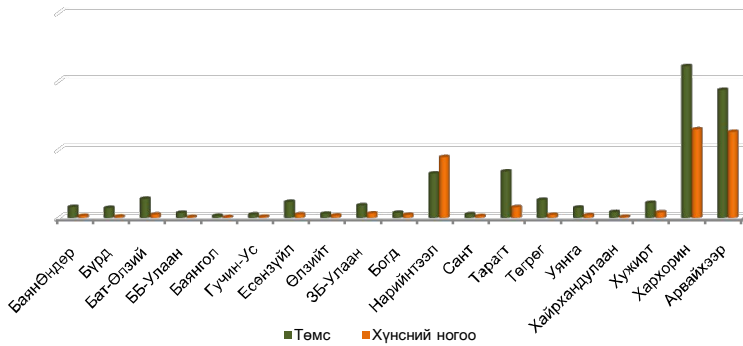
Аймгийн түүхий эдийн захад ямааны ноолуур 72000 төгрөг, тэмээний шир 15000 төгрөг, адууны шир 30000 төгрөг, үхрийн шир 1.8-2.3 метр урттай нь 30000 төгрөг, 2.3 метрээс дээш урттай нь 35000 төгрөг, хонины нэхий 8000 төгрөг /өлөн гэдэс ороогүй үнэ/, ямааны ноолууртай арьс 15000 төгрөгийн үнэ ханштай байна. Өнгөрсөн оны мөн үетэй зэрэгцүүлэхэд хонины нэхийний үнэ 33.3 хувиар, ямааны ноолуурын үнэ 71.4 хувиар, үхрийн ширний үнэ урд оноос том нь 16.6 хувь, жижиг нь 36.3 хувиар тус тус өссөн, ямааны арьсны үнэ өнгөрсөн жилийн мөн үеийнхээс 42.8 хувиар өссөн байна.

Ямааны ноолуурын дундаж үнэ, төгрөг

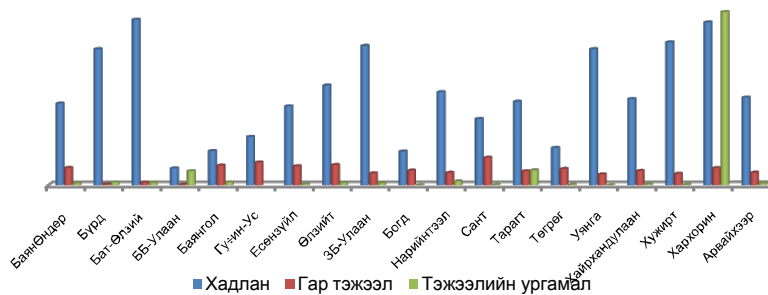


Аймгийн хэмжээнд 1631.2 га-д үр тариа, 330.3 га-д төмс, 163.6 га-д хүнсний ногоо тариалсан нь өмнөх онтой харьцуулахад үр тариа 1134.8 га-гаар бага, төмс 3.0 га-гаар илүү, хүнсний ногоо 4.1 га-гаар мөн илүү тариалсан. Ургац хураалтын хувьд үр тариа хураалт 1131.2 га-с 1303.0 тн, төмс 330.1 га-с 3747.5 тн, хүнсний ногоо 163.6 га-с 2076.3 тн ургац хураагаад байна. Малын тэжээл 774.3 га-д тариалсан ба хураалт 4163.8 тн байна. 10 сарын 30-ны байдлаар 31794.8 тн хадлан, 4912.2 тн гар тэжээл бэлтгээд байна.

Төмс, хүнсний ногоо хураан авалт



Малын тэжээл бэлтгэлт



V. АЖ ҮЙЛДВЭР

Үйлдвэрийн газрууд оны үнээр эхний 10 сард 12402.1 сая төгрөгийн бүтээгдэхүүн үйлдвэрлэж 11774.8 сая төгрөгийн борлуулалтын орлоготой ажилласан нь өнгөрсөн оны мөн үеэс бүтээгдэхүүний үйлдвэрлэл 62.7 хувиар, борлуулалтын орлого 64.5 хувиар өссөн байна.

Энэхүү өсөлтөд нүүрс олборлолт, цэвэр ус, талх, нарийн боов, гурил, хэрчсэн гурил, сүү, сүүн бүтээгдэхүүн үйлдвэрлэл, гутал, оёдол, модон эдлэл, барилгын материал зэрэг үндсэн нэр төрлийн бүтээгдэхүүний үйлдвэрлэл 11.7 хувиас 2,9 дахин нэмэгдсэн нь голлон нөлөөлжээ. Харин архи, зайрмаг үйлдвэрлэл 20,0-35.7 хувиар буурсан байна.

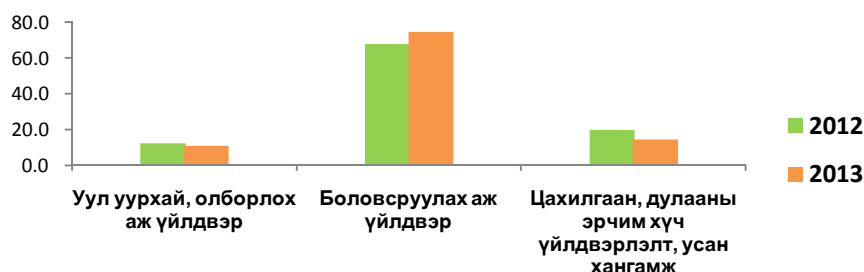
Үйлдвэрлэл явуулсан цэг салбарыг мэдээнд нэмж хамруулсан нь аж үйлдвэрийн салбарын нийт бүтээгдэхүүний өсөлтөд зохих хэмжээгээр нөлөөллөө.

Үйлдвэрлэлт, борлуулалт, тэрбум төгрөг 2012-2013 он



Аж үйлдвэрийн салбарын борлуулсан бүтээгдэхүүнээс нүүрсний борлуулалт 1278.2 сая төгрөг, хүнсний бүтээгдэхүүн борлуулалт 5379.2 сая төгрөг, оёдолынх 285.6 сая. төгрөг, гутлынх 283.8 сая.төгрөг, мод, модон эдлэл, тавилгын борлуулалт 965.9 сая.төгрөг, бусад бүтээгдэхүүний борлуулалт 1886.3 сая төгрөг, цахилгаан, дулааны эрчим хүч үйлдвэрлэлт, усан хангамжийнх 1695.7 сая төгрөгт хүрч, өмнөх оны мөн үеийнхээс нийт борлуулалтад нүүрс олборлолт 1.4 пунктээр, цахилгаан, дулааны эрчим хүч үйлдвэрлэлт, усан хангамжийн борлуулалт 5.5 пунктээр, модон эдлэл, тавилгынх 6.1 пунктээр буурч, хүнсний бүтээгдэхүүн борлуулалт 6.1 пунктээр, оёдолынх 0.7 пунктээр, гутлынх 1.4 пунктээр, бусад бүтээгдэхүүн борлуулалтынх 5.1 пунктээр өсчээ.

Борлуулсан бүтээгдэхүүн салбарын бүтцээр

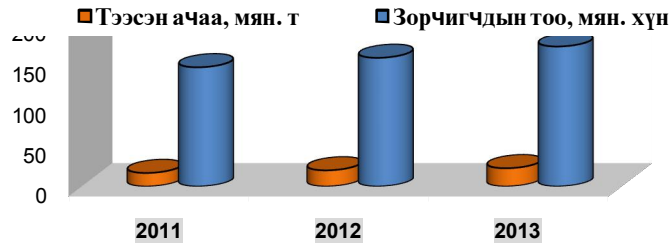


VI. ХОЛБОО, ТЭЭВЭР, ХУДАЛДАА:

Тээвэр

Авто замын тээврээр 2013 оны эхний 10 сард давхардсан тоогоор 171.7 мянган зорчигч зорчиж, 22.3 мян. тн ачаа тээвэрлэсэн нь өмнөх оны мөн үеийнхээс зорчигчдын тоо 13.9 мян. хүн буюу 8.8 хувь, тээсэн ачаа 2.6 мян.тн буюу 13.2 хувиар өсчээ.

Зорчигч эргэлт, тээсэн ачаа



Тээсэн ачаа, зорчигчдын тоо өссөнөөр авто замын тээврийн салбарын орлого 2013 оны эхний 10 сард 1350.6 сая төгрөгт хүрч, өмнөх оны мөн үеийнхээс 144.3 сая төгрөг буюу 12.0 хувиар өсчээ.

Холбоо

Холбооны тарифын орлого өмнөх оны мөн үеийнхтэй харьцуулахад 14.6 хувиар өсч 408.2 сая төгрөг болсоны дотор хүн амаас орсон орлого 18.1 хувиар өсч 138.7 сая төгрөгт хүрсэн байна. Телефон цэгийн тоо 1012 байгаа нь урьд оны мөн үеийнхээс 4-өөр буурсан байна

VII. ХЭРЭГЛЭЭНИЙ БАРАА ҮЙЛЧИЛГЭЭНИЙ ҮНЭ:

Сар бүрийн 15-21 ний байдлаар хүн амын өргөн хэрэглээний 12 бүлгийн 213 нэрийн барааны үнийн өөрчлөлтийг судалж түүний үндсэн дээр инфляцыг тооцдог.

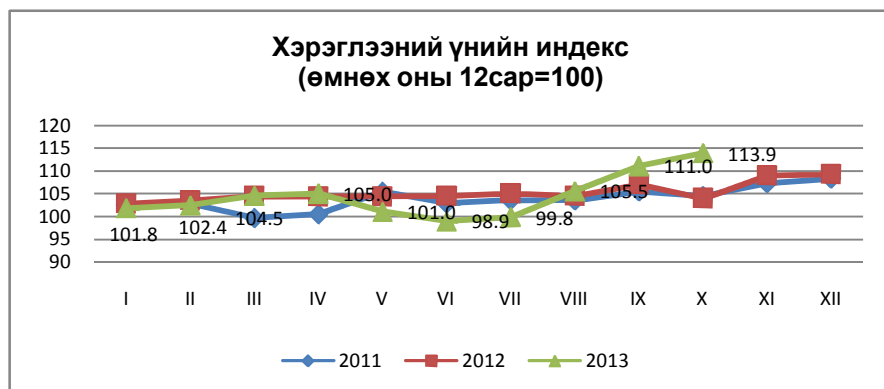
2013 оны 10 дугаар сард бараа үйлчилгээний үнэ тариф өмнөх сарыхаас 2.6 хувиар өсч, өнгөрсөн оны мөн үеийнхээс 15.5 хувиар, 2010 оны 12-р сарынхаас 35.3 хувиар тус тус өссөн байна.

Өнгөрсөн 09 дүгээр сартай зэрэгцүүлэхэд хэрэглээний сагсанд авсан 213 нэрийн бараа үйлчилгээний үнэ тарифын 24.9 хувийх нь үнэ өсч, 5.6 хувийх нь буурч, 69.5 хувийх нь үнэ тогтвортой байлаа.

Энэ сард өмнөх сарынхаас хонины ястай махны үнэ 5.2 хувиар, үхрийн ястай махны үнэ 7.1 хувиар, үхрийн цул махны үнэ 10.3 хувиар, ямааны ястай махны үнэ 12.7 хувиар, дотор мах цувдайны үнэ 25.0 хувиар, луувангийн үнэ 16.7 хувиар, сонгиноны үнэ 23.1 хувиар, эмний үнэ 2.9-17.8 хувиар буурч, адууны ястай махны үнэ 3.8 хувиар, жигнэмэгний үнэ 5.9 хувиар, боорцогны үнэ 2.1 хувиар, дээд гурилны үнэ 5.0 хувиар, 1-р гурилны үнэ 6.7 хувиар, 2-р гурилны үнэ 4.6 хувиар, элэгний нухашны үнэ 6.3 хувиар, цэвэр сүүний үнэ 6.3 хувиар, өндөгний үнэ 16.7 хувиар, ургамалын тосны үнэ 19.0 хувиар, мандарины үнэ 5.6 хувиар, хатуу чихэрний үнэ 5.3 хувиар, зөөлөн чихэрний үнэ 9.8 хувиар, кетчупны үнэ 3.0 хувиар, ногоон цайны үнэ 2.2 хувиар, ундааны үнэ 7.1 хувиар, дээлийн даавууны үнэ 6.7 хувиар, эрэгтэй хүрэмний үнэ 10.0 хувиар, эрэгтэй хүний ноосон цамцны үнэ 7.1 хувиар, эмэгтэй хүрэмний үнэ 23.1 хувиар, доторгүй хүрэмний үнэ 7.1 хувиар, хүүхдийн ноосон цамцны үнэ 9.1 хувиар, гуталны үнэ 5.3-20.0 хувиар, цементийн үнэ 20.0 хувиар, нүүрсний үнэ /1 шуудай/ 25.0 хувиар, цахилгаан барааны үнэ 1.8-13.6 хувиар, эдийн савангийн үнэ 6.7 хувиар, угаалгын нунтагны үнэ 5.0 хувиар, аяга таваг угаагч шингэний үнэ 9.4 хувиар, 00-н цаасны үнэ 29.6 хувиар тус тус өссөн байна.

Харин өмнөх оны мөн үетэй зэрэгцүүлэхэд 57.3 хувийх нь буюу 122 нэрийн бараа үйлчилгээний үнэ тариф өсч, 5.6 хувийх нь үнэ буурч, 37.1 хувийх нь үнэ тогтвортой байна. Өнгөрсөн оны мөн үеийнхээс сүү, аарц, гурил, будаа, хүнсний ногоо, ааруул,

тамхи, архи, дотуур, гадуур хувцас, гутал, гэр ахуйн хэрэгсэл, жимс, жимсгэнэ, бүх төрлийн мах, бензин, цэвэр усны үнэ, зэргийн үнэ 2.8 хувиас-92.3 хувиар нэмэгдсэн байна.



VIII. НИЙТ БАРАА ГҮЙЛГЭЭ:

Аймгийн хэмжээнд 2013 оны эхний 10 сард 38276.6 сая төгрөгийн бараа гүйлгээ хийсэн нь өмнөх оны мөн үеийнхээс 4298.4 сая төгрөг буюу 12.6 хувиар өссөн байна.

Бараа гүйлгээний орлого өмнөх оны мөн үеийнхээс 12.6 хувиар өсөхөд барааны дэлгүүрийнх 36.5 хувиар, хүнсний дэлгүүрийнх 18.8 хувиар, авто сэлбэгийнх 4.4 хувиар, барилгын материалынх 17.9 хувиар, авто засварын газрынх 6.6 хувиар, шатахуун борлуулалтынх 16.4 эм борлуулалтынх 4.5 хувиар өссөн нь нөлөөлжээ.

Бараа гүйлгээний орлогын 5.2 хувийг барааны дэлгүүр 25.0 хувийг хүнсний дэлгүүр, 2.8 хувийг авто сэлбэгийн дэлгүүр, 1.5 хувийг барилгын материалын дэлгүүр, 1.9 хувийг ресторан бар, 2.0 хувийг цайны газар, 0.2 хувийг түц 4.2 хувийг контейнер, 2.0 хувийг авто засварын газар, 52.1 хувийг шатахуун борлуулалт, 3.1 хувийг эм борлуулалтын орлого эзэлж байна.

IX. АЖИЛГҮЙЧҮҮД:

Аймгийн ХХҮХ-т бүртгэлтэй ажил идэвхтэй хайж байгаа ажилгүй иргэдийн тоо 1532 болж, өмнөх оны мөн үеийнхээс 356 хүнээр буюу 18.9 хувиар буурчээ. 10 сард ажилгүй 944 иргэн шинээр бүртгүүлж, бүртгэлтэй ажилгүй байсан 460 иргэн ажилд зуучлагдан орсон байна. Аймгийн хэмжээнд бүртгэлтэй ажилгүй иргэдийн 855 буюу 55.8 хувь нь 15-34 насны залуучууд байна. Бүртгэлтэй ажилгүй иргэдийн 20.3 хувь нь дээд, 4.4 хувь нь тусгай дунд, 4.7 хувь нь мэргэжлийн анхан шатны, 38.6 хувь нь бүрэн дунд, 22.5 хувь нь бүрэн бус дунд, 8.4 хувь нь бага, 1.1 хувь нь боловсролгүй хүмүүс байна.

Бүртгэлтэй ажилгүй иргэдийг боловсролын түвшингээр нь өмнөх оны мөн үеийнхтэй харьцуулахад дээд боловсролтой иргэдийн тоо 0.2 пунктээр, боловсролгүй иргэдийн тоо 0.6 пунктээр, мэргэжлийн анхан шатны боловсролтой иргэдийн тоо 1.5 пунктээр, тусгай дунд боловсролтой иргэдийн тоо 1.0 пунктээр, бага боловсролтой иргэдийн тоо 1.1 пунктээр буурч, бүрэн бус дунд боловсролтой иргэдийн тоо 0.9 пунктээр, бүрэн дунд 4.3 пунктээр тус тус өссөн байна. Ажилд зуучлагдан орсон иргэдийн тоо 10 сард 460 болжээ. Ажилд зуучлагдан орсон нийт иргэдийн 20.2 хувь нь төрийн төсөвт байгууллагад, 63.0 хувь нь нөхөрлөл компанид, 14.3 хувь нь хоршоонд оржээ.

Шинээр бүртгүүлсэн ажилгүйчүүд болон ажилд зуучлагдан орсон хүний тоо



Х.АЖЛЫН ШИНЭ БАЙР:

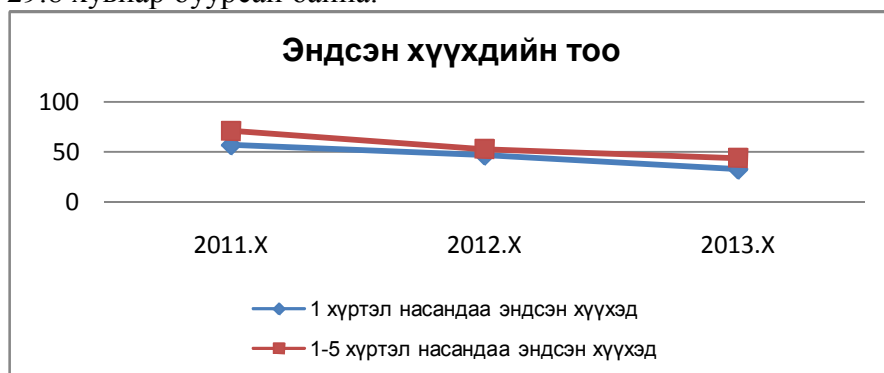
Аймгийн хэмжээнд 10 сарын байдлаар 1979 ажлын байр шинээр бий болжээ.

Ажлын байрны 21.2 хувь нь ХАА-н салбарт, 23.3 хувь нь боловсруулах үйлдвэрт, 19.2 хувь нь барилгын салбарт, 8.0 хувь нь худалдааны салбарт, 28.3 хувь нь бусад салбарт бий болжээ. Ажлын байрны 28.8 хувь нь аймгийн төвд 71.2 хувь нь сумдад бий болжээ. Шинээр бий болсон ажлын байрны 28.8 хувь нь Арвайхээр суманд, 12.6 хувь нь Уянга суманд, 4.4 хувь нь Сант суманд, 3.3 хувь нь Баянгол суманд, 8.7 хувь нь Батөлзий суманд, 2.8 хувь нь Нарийнтээл суманд, 7.1 хувь нь Хархорин суманд, 27.9 хувь нь бусад сумдад бий болжээ. Ажилд орсон нийт хүмүүсийн 44.3 хувь буюу 877 нь эмэгтэйчүүд байна.

ХI.ЭРҮҮЛ МЭНД:

Аймгийн хэмжээнд эхний 10 сард 2324 эх амаржиж, өмнөх оны мөн үеийнхээс 146 эхээр буюу 6.7 хувь, төрсөн хүүхдийн тоо(амьд төрөлтөөр) 2324 болж, 138 хүүхэд буюу 6.3 хувиар өссөн байна.

Нэг хүртэлх насандаа 33 хүүхэд эндэж өмнөх оны мөн үеийнхээс 14 хүүхдээр буюу 29.8 хувиар буурсан байна.



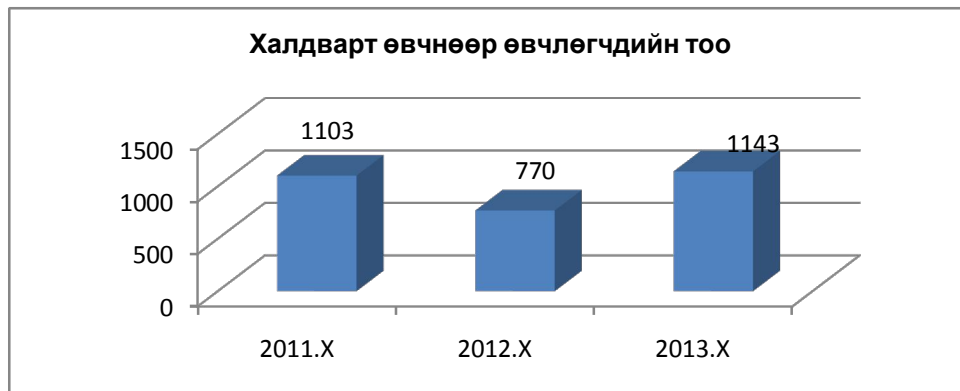
Халдварт өвчнөөр эхний 10 сард 1142 хүн өвчилж өмнөх оны мөн үеийнхээс 372 хүнээр буюу 48.4 хувиар өссөний дотор гахайн хавдраар өвчлөгчдийн тоо 491 хүнээр буюу 3.3 дахин, салхин цэцгээр өвчлөгчдийн тоо 61 хүнээр буюу 2.7 дахин, тэмбүүгээр өвчлөгчдийн тоо 37 хүнээр буюу 49.3 хувиар, сүрьеэгээр өвчлөгчдийн тоо 9 хүнээр буюу 14.7 хувиар, заг хүйтнээр өвчлөгчдийн тоо 2 хүнээр буюу 14.3 хувиар өсчээ.

Вируст гепатитаар өвчлөгчдийн тоо 146 хүнээр буюу 2.3 дахин, трихоминазаар өвчлөгчдийн тоо 42 хүнээр буурчээ.

Халдварт өвчин өмнөх оны мөн үеийнхээс Баян-Өндөр суманд 12 хүнээр, Хархорин суманд 34 хүн буюу 2.3 дахин, Арвайхээр суманд 373 хүн буюу 91.9 хувиар, Хужирт

суманд 33 хүн буюу 2.6 дахин, Гучинус суманд 12 хүнээр буюу 2.5 дахин, Хайрхандулаан суманд 20 хүнээр буюу 2.0 дахин, Төгрөг суманд 5 хүнээр буюу 83.3 хувиар, Сант суманд 1 хүнээр буюу 5.6 хувиар, Бүрд суманд 9 хүнээр буюу 3.2 дахин өсч, Бат-Өлзий суманд 13 хүнээр буюу 2.6 дахин, Богд суманд 37 хүнээр буюу 3.8 дахин, Тарагт суманд 15 хүнээр буюу 2.0 дахин буурчээ.

Арвайхээр суманд гахайн хавдраар 563 хүн, Хархорин суманд 26 хүн, Тарагт суманд 3 хүн, Төгрөг суманд 2 хүн, Баянгол суманд 12 хүн, Гучин ус суманд 15 хүн, ЗБУлаан суманд 8 хүн, Хайрхандулаан суманд 16 хүн, Хужирт суманд 14 хүн, Нарийнтээл суманд 25 хүн, Сант суманд 1 хүн, Бүрд суманд 8 хүн, Есөнзүйл суманд 3 хүн, Баянгол суманд 12 хүн, Богд суманд 2 хүн, Өлзийт суманд 1 хүн, Уянга суманд 1 хүн, тус тус өвчилжээ.



ХИ.ГЭМТ ХЭРЭГ:

Аймгийн хэмжээнд 10 сард 432 гэмт хэрэг бүртгэгдсэн нь өмнөх оны мөн үеийнхээс 41 гэмт хэргээр буюу 8.7 хувиар буурсан байна. Бүртгэгдсэн гэмт хэргийн 63.9 хувь нь сумдад, 36.1 хувь нь аймгийн төвд бүртгэгджээ.

Хүүхэд оролцсон гэмт хэрэг өмнөх оны мөн үеийнхээс 12 хүүхдээр буюу 41.4 хувиар буурсан байна.Хулгайлах гэмт хэргийн 50.9 хувийг хувийн өмчийн хулгай, 37.7 хувийг малын хулгай, 11.4 хувийг мототциклийн хулгай тус тус эзэлж байна.

Бүртгэгдсэн гэмт хэрэг өмнөх оны мөн үеийнхээс Хужирт суманд 23.8 хувиар, Богд суманд 2.6 дахин, Гучин ус суманд 2.3 дахин, Есөнзүйл суманд 28.6 хувиар, Өлзийт суманд 4.5 дахин, Уянга суманд 33.3 хувиар, Хайрхандулаан суманд 50.0 хувиар өсч, Баян-Өндөр суманд 22.2 хувиар, Сант суманд 2.6 дахин, Тарагт суманд 2.3 дахин, Хархорин суманд 45.5 хувиар, Нарийнтээл суманд 2.2 дахин, Арвайхээр суманд 4.3 хувиар тус тус буурсан байна.

Гэмт хэрэгт холбогдсон 473 сэжигтэн, яллагдагчийн 255 хүн буюу 53.9 хувь нь 18-35 хүртэл насных, 196 хүн буюу 41.4 хувь нь 35-аас дээш насных, 22 хүн буюу 4.6 хувь нь 17 хүртэлх насныхан байна.

Гэмт хэрэгт холбогдсон сэжигтэн, яллагдагчдын 1.9 хувь нь оюутан, 13.5 хувь нь хувиараа хөдөлмөр эрхлэгчид, 27.9 хувь нь малчин, 40.2 хувь нь ажилгүй иргэд байна.

Түр саатуулсан тээврийн хэрэгсэл 3674 болж өмнөх оны мөн үеийнхээс 218 тээврийн хэрэгслээр буюу 5.6 хувиар, авто машин жолоодох эрхээ хасуулсан жолооч 76 хүнээр буюу 20.2 хувиар буурсан байна. Бүртгэгдсэн гэмт хэргийн 15.9 хувь нь гудамж талбайд үйлдэгдсэн байна.Нийт хэргийн 32.4 хувь нь согтуугаар, 26.1 хувь нь бүлэглэн үйлдсэн хэргүүд эзэлж байна.

Гудамж талбайд үйлдэгдсэн гэмт хэрэг өмнөх оны мөн үеийнхээс 76.9 хувиар өсч, согтуугаар үйлдэгдсэн гэмт хэрэг 11.4 хувиар, бүлэглэн үйлдсэн гэмт хэрэг 13.8 хувиар буурчээ.

Гэмт хэргийн улмаас 582.2 сая төгрөгийн хохирол учирсан нь өмнөх оны мөн үеийнхээс 17.2 сая төгрөг буюу 2.9 хувиар буурчээ. Нийт хохирлын 64.1 хувь буюу 373.4 сая төгрөгийг нөхөн төлүүлсэн байна.

Гэмт хэргийн улмаас 83 хүн нас баржээ. Үүний 25.3 хувь нь хөдөлгөөний аюулгүй байдлын эсрэг гэмт хэргийн улмаас, 56.6 хувь нь золгүй учирлаар, 12.0 хувь нь бусдын гарт амь үрэгдсэн байна. Эмэгтэйчүүд оролцсон гэмт хэрэг өмнөх оны мөн үеийнхээс 9.4 хувиар өсчээ.

Аймгийн хэмжээнд 10 сард 1329 хүн эрүүлжүүлэгдэж, 439 хүн баривчлагдсан нь өмнөх оны мөн үеийнхээс эрүүлжүүлэгдсэн хүний тоо 81 буюу 6.5 хувиар, баривчлагдсан хүний тоо 87 буюу 24.7 хувиар өссөн байна.



СТАТИСТИКИЙН ХЭЛТЭС

ҮНДСЭН ҮЗҮҮЛЭЛТҮҮД
MAIN INDICATORS

13.06.11

Үзүүлэлтүүд	/Indicators/	Хэмжих нэгж /Unit/	2011	2012	2013	2013/ 2012 %
Төсвийн орлого	/budget revenue/	сая.төг mln.tog	4377.2	4220.2	5368.4	127.2
Төсвийн зарлага	/Budget expenditure/	сая.төг mln.tog	30802. 6	44526. 3	49186. 3	110.5
Зээлийн өрийн үлдэгдэл	/Remainder of loan debts/	сая.төг mln.tog	60457. 3	79303. 2	115392	145.5
Үүнээс: хугацаа хэтэрсэн	/whom: outstanding debts/	сая.төг mln.tog	698.7	162.3	318.9	196.5
Хадгаламж	/Deposits/	сая.төг mln.tog	30583. 1	37357. 5	47854. 1	128.1
Төллөсөн хээлтэгч	/Breeding stock/	мян.тол /thous.heads/	818.8	901.6	1113	123.4
Бойжсон төл	/rearing of young animals/	мян.тол /thous.heads/	794.2	900.5	1111.4	123.4
Том малын зүй бус хорогдол	/Losses of adult animals/	мян.тол /thous.heads/	20.8	6.9	18.4	266.7
Ургац хураалт /total crops / :						
Үр тариа /Cereals/		га/ hectare	2057.0	2983	1303	43.7
Төмс/Potatoes/		га/ hectare	3068.9	3662.6	3747.5	102.3
Хүнсний ногоо/Vegetable/		га/ hectare	1648.2	1991.7	2076.3	104.2
Байгалийн хадлан /gross hay harvest/		тн /tn/	31731. 5	31195. 9	31794. 8	101.9
Гар тэжээл / hand made fodder/		тн /tn/	5855.0	4991.1	4912.2	98.4
Аж үйлдвэрийн НБ	/Gross industrial outрут/	сая.төг mln.mog	5166.8	7625	12402. 1	162.7
Борлуулсан бүтээгдэхүүн	/Sold production/	сая.төг mln.tog	4887.2	7158.6	11774. 7	164.5
Тээсэн ачаа	/Carried freight/	мян.тн /thous.tn	16.5	19.7	22.3	113.2
Зорчигч зргэлт	/Passenger turnover/	мян.хүн.км /thouspass.k m/	42861	46393. 2	49920. 1	107.6
Холбооны орлого	/Revenue of communication/	сая.төг mln.tog	217.1	254.8	408.1	160.2
Телефон цэг	/Number of telephones/	тоо/number/	1035	1016	1012	99.6
Ажилгүйчүүд /Unemployment/		хүн/people/	2905	1888	1532	81.1
Халдварт өвчнөөр өвчлөгчид disease cases/	/number of infectious	хүн/people/	1103	770	1142	148.3
1 хүртэл насандаа эндсэн хүүхэд years/	/infant deaths at age of 1	хүн/people/	57	47	33	70.2
Бүртгэгдсэн хэрэг/Offences/		тоо/number/	393	473	432	91.3
Хэрэгт холбогдогсод /Offenders/		хүн/people/	369	457	473	103.5

1.ТӨСӨВ

BUDJET

I.1 АЙМГИЙН ТӨСВИЙН ОРЛОГО,оны үнээр,мян.төг
STATE BUDGET REVENUE OF AIMAG, at current prices, thous.tog

Төсвийн орлого	2012		2013		Budget revenue
	гүйц	төл	гүйц	төл	
Татварын орлого	3985679.4	4719338.7	4975104.3		Tax revenue
Орлогын албан татвар	2501975.8	3954323.8	3724615.9		-Individuals
- Өмчийн татвар	101146.8	95073.3	163850.8		-Property tax
- Бусад татвар	1013670	299781.6	666274		-Other tax
Татварын бус орлого	172041	143545	393278		Non-tax revenue
Хөрөнгийн орлого	62495.4	0	67		Capital revenue
Дүн	4220216	4862883.7	5368449.3		Total
Орлогын эх үүсвэр					
Улсын төсвөөс авсан санхүүгийн дэмжлэг		10834400.0	10740857.9		-Corporate tax
Тусгай зориулалтын шилжүүлгээс		29344462.0	29344462.0		
Аймаг нийслэлээс авсан санхүүгийн дэмжлэг		12663917.8	12536756.1		-Value added tax
Сум дүүргээс авсан тэгшитгэл		4848264.3	4646909.1		-Excise tax
Дүн	0.0	57691044	57268985		Total

I.1 АЙМГИЙН ТӨСВИЙН ЗАРЛАГА,оны үнээр,мян.төг
STATE BUDGET EXPENDITURE OF AIMAG, at current prices, thous.tog

Төсвийн зарлага	2012		2013		Budget expenditure
	гүйц	төл	гүйц	төл	
-Цалин хөлс	26463064	23021345	22453235		Wages&salaries
-Нийгмийн даатгалын шимтгэл	2222836	2116234.7	2037140		-Social security contribution
-Эрүүл мэндийн даатгал	449838.8	406082.8	403630		-Health insurance
-Бараа үйлчилгээний бусад зардал	9941774	17974030	14304600.6		-Goods and services expenses
Татаас ба шилжүүлэг	3723469	9857024.9	9586987.7		-Subsidie & transfers
-Хөрөнгө оруулалт	1725339	386993.4	400769.4		-Investment
НИЙТ ЗАРДАЛ	44526322	53761710.5	49186362.4		TOTAL EXPENDITURE

06-Nov-13

СЭЗТЦХ-ийн мэдээг үндэслэв.

1.2 ТӨСВИЙН ОРЛОГО, ЗАРЛАГА сумаар, оны үнээр, мян.төг
 BUDGET REVENUE, EXPENDITURE ,by soum , at current prices , thous.tog

Сум	Орлого Revenue			Зарлага Expenditure		
	2013			2013		
	төл	гүйц	%	төл	гүйц	%
Баян-Өндөр	74293.0	76552	103.0	1509636.2	1464373.5	97.0
Бүрд	73398.1	71128.7	96.9	1232829.2	1227592.6	99.6
Бат-Өлзий	197436	229936.8	116.5	2484556.9	2432760.3	97.9
ББ-Улаан	66014.6	79189.1	120.0	1527417.2	1195300.2	78.3
Баянгол	88325.6	77952	88.3	1391615.5	1430480.4	102.8
Гучин-Ус	68430.9	68463.3	100.0	1323221.4	1149966.3	86.9
Есөнзүйл	66649.2	69281.7	103.9	1353403.7	1337817.2	98.8
Өлзийт	52234.1	57910.2	110.9	1184555.2	1043052.5	88.1
ЗБ-Улаан	70555.2	91038.4	129.0	1167826.1	1258684.1	107.8
Богд	115487.9	103170.9	89.3	1756571.6	1800750.0	102.5
Нарийнтээл	110137	109869.6	99.8	1800250.2	1565450.5	87.0
Сант	79553.9	78613.1	98.8	1409478.6	1366953.9	97.0
Тарагт	71315	73401.3	102.9	1301877.2	1268028.0	97.4
Төгрөг	63426	68011.4	107.2	1371456.4	1305377.2	95.2
Уянга	274570.6	444648.3	161.9	3188667.9	3047774.7	95.6
Хайрхандулаан	66691.2	61265.5	91.9	1338806.7	1314838.8	98.2
Хужирт	246884.3	319716.7	129.5	2613101.1	2476786.6	94.8
Хархорин	653527.1	712090.9	109.0	4133254.3	3960825.0	95.8
Арвайхээр	2610076	2446835	93.7	8963716.5	8649369.9	96.5
Сум дүн Soum total	5049005.7	5239075.0	103.8	41052241.9	39296182	95.7
Аимгийн шууд	-186122.0	129374.3	(69.5)	12709468.6	9890180.7	77.8
Аймаг дүн Aimag total	4862883.7	5368449.3	110.4	53761710.5	49186362.4	91.5

07-Nov-13

СЭЗТСХ-ийн мэдээг үндэслэв.

ӨГЛӨГИЙН МЭДЭЭ

13.05.11

	Нийт өглөг	Үүнээс:										
		Ажиллагсад олгох цалин	Нийгмийн даатгалын шимтгэл	мэндийн даатгалын	Гэрэл цахилгаан	Тулш халаалт	Тээвэр	Шуудан холбоо	Хоол	Эм	Бусад	
Эхний үлдэгдэл	327019.3	41049.8	25572.5	0	6918.8	28399.6	50798	8.5	18946	21102.9	134223.1	
Тухайн сард төлөгдсөн өглөг	122225.8	12290.9	2173.8	0	550.1	10872.5	29738.1	0	9047	12691.1	44862.3	
Тухайн сард шинээр үүсэн өглөг	403016.8	296037	1040.9	0	393.6	35531.4	17188.4	435	16318	6468.8	29604.6	
Эцсийн үлдэгдэл	607810.3	324796	24439.6	0	6762.3	53058.5	38248.3	443.5	26217	14880.6	118965.4	
өглөг үүсэн хугацаа	31-60 өдөр	273921.0	29371.3	22275.4	0	955.4	49074.4	28489.6	443.5	22192	10471.2	110647.8
	61-120 өдөр	329843.7	295424	918.6	0	5806.9	3984.1	9258.7	0	1724	4409.4	8317.6
	121 өдрөөс дээш	4045.6	0	1245.6	0	0	0	500	0	2300	0	

БАНКНЫ КАССЫН ОРЛОГО, ЗАРЛАГА /мян.төг/

13.05.10

д/д	Үзүүлэлтүүд	Indicators	ХААН банк	Төрийн банк	ХАС банк	Капитал банк	Голомт банк
1	Монгол банкнаас арилжааны банкуудад хийсэн зузаатгал		11466036.0	2529836.0	1799186.0	194000.0	4094872.0
2	Банкны кассын орлого		56823250.0	28162457.2	40899043.8	5057434.6	12128489.7
3	Монгол банкинд гүйлгээнээс орсон татаас		26691660.0	182300.0	3212200.0	995370.0	3298710.0
4	Банкны кассын зарлага		42548979.0	28379217.6	40941234.2	4323790.4	12943651.1
5	Зээлийн өрийн бүх үлдэгдэл		67232549.0	28242921.9	19221232.9	695402.2	0.0
6	Үүнээс: Хугацаа хэтэрсэн зээл		135846.0	26806.0	156262.5	0.0	0.0
7	Байгууллага, иргэдийн хувийн хадгаламж		26906552.0	11295601.6	7462178.2	534358.0	1655382.6
8	Дүн		231804872.0	98819140.3	113691337.6	11800355.2	34121105.4

Нийгмийн даатгалын сангуудын зарцуулалтын мэдээ

мян.төг

Үзүүлэлтүүд						Өссөн дүнгээр		
1	Нийгмийн даатгалын сангуудын нийт орлого					Төлөвлөгөө	29531364.0	
						Гүйцэтгэл	31923665.8	
						Хувь	108.1	
	Орлого	Үүнээс	Төсвийн дотац			Төлөвлөгөө	19261813.3	
						Гүйцэтгэл	19261813.3	
						Хувь	100.0	
			НДШ-ийн орлого			Төлөвлөгөө	10269550.7	
						Гүйцэтгэл	12661852.5	
						Хувь	123.3	
		Үүнээс	Нийгмийн даатгалын сайн дурын орлого			Төлөвлөгөө	476961.4	
						Гүйцэтгэл	1103919.3	
						Хувь	231.4	
		Үүнээс	Үүнээс	ЭМД-ын сангийн орлого			Төлөвлөгөө	2016230.0
							Гүйцэтгэл	2581037.0
							Хувь	128.0
Үүнээс	Үүнээс	ЭМД-ын хураамж	Төлөвлөгөө	101270.0				
			Гүйцэтгэл	226746.8				
			Хувь	223.9				
2	Зарлага	Тэтгэвэр			Хүний тоо	12331		
					Олгосон нь	23841039.0		
		Үүнээс	Өндөр настны			Хүний тоо	9337	
						Олгосон нь	19174001.4	
			ХБИргэдийн			Хүний тоо	1861	
						Олгосон нь	3114768.7	
		Тэжээгчээ алдсаны			Хүний тоо	912		
					Олгосон нь	1552268.8		
		Тэтгэмж			Хүний тоо	2067		
					Олгосон нь	894096.6		
		Эмнэлгийн санхүүжилт			Олговол зохих нь	1903855.5		
					Олгосон нь	1903855.5		
		Ажилгүйдлийн тэтгэмжид олгосон			Хүний тоо	215		
					Олгосон нь	181344.1		
3	НДШ-ийн авлага			Бүгд		24162.7		
				үүнээс	аж ахуйн нэгж	12489.4		
					төсвийн	11673.3		

НИЙГМИЙН ХАЛАМЖИЙН ТЭТГЭВЭР, ТЭТГЭМЖ, ХӨНГӨЛӨЛТИЙН МЭДЭЭ

Үзүүлэлт	Хамрагдсан хүн	Дүн
зарлага	31351	8027955.6
Халамжийн тэтгэвэр	2837	2587298.0
Нөхцөлт мөнгөн тэтгэмж	2811	1125822.8
Ахмад настныг асарч буй иргэнд НМТ	1346	524769.4
ХБ-тэй иргэнийг асарч буй иргэнд НМТ	987	387778.4
Бүтэн өнчин хүүхэд үрчилж авсны тэтгэмж	113	45244.8
Бусад	18	6920.2
16 хүртэлх насны байнгын асаргаа шаардлагатай хүүхдэд олгох мөнгөн тэтгэмж	347	161110.0
Олон нийтийн оролцоонд түшиглэсэн халамжийн үйлчилгээ	840	44230.5
Нийгмийн халамжийн дэмжлэг туслалцаа шаардлагатай иргэнд үзүүлэх НМТ	2246.0	565120.0
3 хүртэл насны ихэр хүүхдэд жилд 1 удаа	9	2220.0
Байнгын асаргаа шаардлагатай иргэнд улиралд нэг удаа	1997	290080.0
3 ба түүнээс дээш тооны хүүхэдтэй өрх толгойлсон эх эцэгт олгосонӨрх толгойлсон	91	10920.0
2 ихэр төрүүлж эсэн мэнд өсгөж байгаа өрх, иргэнд олгох тэтгэмж	108	216000.0
18 нас хүрээгүй байхдаа бүтэн өнчин болсон иргэнд олгосон	25	28100.0
Гэнэтийн аюулын улмаас орон гэргүй болсон өрх	11	11800.0
Бусад	5	6000.0
Ахмад настанд нийгмийн хамгаалалын тухай хуулийн дагуу олгогдож байгаа 1 удаагийн хөнгөлөлт тусламж	7148	304063.5
ХБИргэний нийгмийн хамгааллын тухай хуулийн дагуу олгогдож байгаа хөнгөлөлт тусламж	673	106739.7
Хүн амын хөгжлийг дэмжих чиглэлийн улсын төсвийн санхүүжилтийн гүйцэтгэл	14449	2610208
Жирэмсэн болон нярай хөхүүл хүүхэдтэй эхчүүдийн мөнгөн тэтгэмж	4612	1182430.5
Алдарт эхийн одонтой эхчүүдэд олгосон тусламж	9784	1358569.7
Алдар цолтой ахмадуудад үзүүлсэн хөнгөлөлт тусламж	53	69208.0
МУ-ын болон Хөдөлмөрийн баатар,ардын ба гавьяат цолтнуудад олгосон нэмэгдэл		
Амжиргааг дэмжих зөвлөлийн гишүүн, сум хорооны нийгмийн ажилтанд олгох урамшуулал		14885.6
Хүнс тэжээлийн хөтөлбөрийн дансны зардал		504263.2
Банкны шимтгэл		4214.1

Нийгмийн халамжийн хэлтсийн мэдээг үндэслэв.

ХӨДӨӨ АЖ АХУЙ
AGRICULTURE

МАЛ ТӨЛЛӨЛТ, малын төрлөөр
FEMALE BREEDING
STOCK GIVING BIRTH, by
type of livestock

Малын төрөл	Type of livestock	Төллөсөн хээлтэгч, мян.тол <i>Number of breeding stock, thous.heads</i>			Төллөлтийн хувь <i>Percentage of births to total breeding stock</i>		
		2011 I-X	2012 I-X	2013 I-X	2011 I-X	2012 I-X	2013 I-X
Бүгд	<i>Total</i>	818843	901589	1113039	87.7	93.0	93.5
Ингэ	<i>Female camel</i>	2818	3033	2820	56.9	53.9	43.9
Гүү	<i>Mare</i>	27512	34884	39591	76.7	83.0	80.2
Үнээ	<i>Cow</i>	23572	29092	35804	78.1	84.0	85.4
Эм хонь	<i>Ewe</i>	373723	415184	517143	88.2	94.7	94.4
Эм ямаа	<i>Female goat</i>	391218	419396	517681	89.2	93.5	95.0

МАЛ ТӨЛЛӨЛТ, сумаар
FEMALE BREEDING STOCK GIVING BIRTH, by
soums

Сумдууд	by soums	Төллөсөн хээлтэгч, мян.тол <i>Number of breeding stock, thous.heads</i>			Төллөлтийн хувь <i>Percentage of births to total breeding stock</i>		
		2011 I-X	2012 I-X	2013 I-X	2011 I-X	2012 I-X	2013 I-X
Дүн	<i>Total</i>	818843	901589	1113039	87.7	93.0	93.5
Баян-Өндөр	Bayan-Undur	69396	72731	99289	90.5	85.4	93.0
Бүрд	Burd	76546	84848	89127	88.0	94.0	86.9
Бат-Өлзий	Bat-Ulzii	30845	35673	52211	90.4	86.0	96.6
ББ-Улаан	BB-Ulaan	44550	42149	46844	93.8	92.7	89.4
Баянгол	Bayangol	49591	52013	69391	96.7	98.9	98.9
Гучин-Ус	Guchin-Uс	25319	37627	45161	66.5	95.8	98.9
Есөнзүйл	Yusunzuil	40953	43248	48903	93.8	97.0	89.6
Өлзийт	Ulziit	33599	40541	46030	84.5	96.8	88.1
ЗБ-Улаан	ZB-Ulaan	27405	30356	37078	99.9	100.0	99.3
Богд	Bogd	71258	73278	88981	86.1	92.5	96.3
Нарийнтээл	Nariinteel	54244	53334	62041	89.6	87.4	93.6
Сант	Sant	33492	35215	46738	91.3	96.2	97.1
Тарагт	taragt	26910	31777	46141	92.0	92.7	99.7
Төгрөг	Tugrug	19306	21018	28571	88.1	96.7	96.9
Уянга	Uyanga	47675	55025	68818	86.2	92.7	93.7
Хайрхандулаан	Khairkhandulaan	49166	53055	67689	91.3	95.9	96.8
Хужирт	Khujirt	38287	43627	51650	79.0	88.7	87.8

Хархорин	Kharkhorin	53665	64376	69480	77.0	95.1	90.5
Арвайхээр	Arvaikheer	26636	31698	48896	91.0	94.7	92.0

ТӨЛ БОЙЖИЛТ, малын төрлөөр
SURVIVALS OF YOUNG ANIMALS, by type of livestock

Малын төрөл	Type of livestock	Бойжуулсан төл, мян.тол Number of survivals, thous.heads			Бойжилтын хувь Percentage of survivals		
		2011 I-X	2012 I-X	2013 I-X	2011 I-X	2012 I-X	2013 I-X
Бүгд	Total	794228	900469	1111467	97.6	99.3	99.1
Ботго	Young camel	2763	2995	2793	98.7	98.7	99.0
Унага	Foals	26479	34425	39237	97.4	98.7	99.1
Тугал	Calves	22880	28813	35383	97.9	99.0	98.8
Хурга	Lambs	364765	415289	518664	98.0	99.5	99.4
Ишиг	Kids	377341	418947	515390	97.2	99.3	98.8

ТӨЛ БОЙЖИЛТ, сумаар
SURVIVALS OF YOUNG ANIMALS, by soums

Сумдууд	by soums	Бойжуулсан төл, мян.тол Number of survivals, thous.heads			Бойжилтын хувь Percentage of survivals		
		2011 I-X	2012 I-X	2013 I-X	2011 I-X	2012 I-X	2013 I-X
Дүн	Total	794228	900469	1111467	97.6	99.3	99.1
Баян-Өндөр	Bayan-Undur	68953	73148	98826	98.8	100.0	99.1
Бүрд	Burd	71539	84848	89089	93.4	100.0	100.0
Бат-Өлзий	Bat-Ulzii	30844	34562	52113	100.0	96.9	99.8
ББ-Улаан	BB-Ulaan	44215	42529	46847	99.1	99.2	97.7
Баянгол	Bayangol	49552	53581	70589	99.9	100.0	100.0
Гучин-Ус	Guchin-Uс	24198	37610	45224	95.6	100.0	99.9
Есөнзүйл	Yusunzuil	40627	43140	48552	99.2	99.8	99.3
Өлзийт	Ulziit	33311	40397	46018	99.1	99.6	99.7
ЗБ-Улаан	ZB-Ulaan	27830	31126	37111	99.8	100.0	99.3
Богд	Bogd	68453	72446	89053	99.7	98.9	100.0
Нарийнтээл	Nariinteel	52836	52230	62061	97.4	97.9	99.8
Сант	Sant	33491	35215	47078	100.0	100.0	99.4
Тарагт	taragt	26651	31566	48919	99.0	99.2	98.8
Төгрөг	Tugrug	19386	21561	28568	100.0	100.0	100.0
Уянга	Uyanga	44981	53669	66873	94.3	97.5	97.1
Хайрхандулаан	Khairkhandulaan	47457	52941	67239	96.5	99.8	98.6
Хужирт	Khujirt	35036	43752	51402	99.2	99.8	99.3
Хархорин	Kharkhorin	49019	63991	66756	91.3	99.4	96.1
Арвайхээр	Arvaikheer	25849	32157	49149	99.4	99.8	99.7

ЗҮЙ БУС ХОРОГДСОН ТОМ МАЛЫН ТОО, малын төрлөөр

NATURAL LOSSES OF ADULT ANIMALS, by type of livestock

Малын төрөл	Type of livestock	Хорогдсон мал, мян.топ			Оны эхний малд том малын хорогдлын эзлэх хувь		
		Number of losses of adult animals, thous.heads			Percentage of losses of adult animals to total livestock at the beginning of year		
		2011 I-X	2012 I-X	2013 I-X	2011 I-X	2012 I-X	2013 I-X
Бүгд	Total	20860	6925	18475	1.0	0.29	0.62
Тэмээ	Camel	11	17	19	0.07	0.11	0.10
Адуу	Horse	786	321	748	0.7	0.23	0.4
Үхэр	Cattle	847	1263	772	1.1	1.39	0.7
Хонь	Sheep	9482	2259	7740	1.1	0.21	0.6
Ямаа	Goat	9734	3065	9196	1.1	0.27	0.7

ЗҮЙ БУС ХОРОГДСОН ТОМ МАЛЫН ТОО, сумаар

NATURAL LOSSES OF ADULT ANIMALS, by soums

Сумдууд	by soums	Хорогдсон том мал, мян.топ			Оны эхний малд том малын хорогдлын эзлэх хувь		
		Number of losses of adult animals, thous.heads			Percentage of losses of adult animals to total livestock at the beginning of year		
		2011 I-X	2012 I-X	2013 I-X	2011 I-X	2012 I-X	2013 I-X
Дүн	Total	20860	6925	18475	1.0	0.3	0.6
Баян-Өндөр	Bayan-Undur	453	43	276	0.28	0.02	0.11
Бүрд	Burd	5188	0	731	2.85	-	0.30
Бат-Өлзий	Bat-Ulzii	0	475	1390	-	0.43	1.02
ББ-Улаан	BB-Ulaan	441	397	1054	0.42	0.33	0.77
Баянгол	Bayangol	129	38	226	0.13	0.03	0.13
Гучин-Ус	Guchin-Uс	923	0	319	1.07	-	0.26
Есөнзүйл	Yusunzuil	1010	18	388	1.09	0.02	0.31
Өлзийт	Ulziit	1064	0	183	1.21	-	0.14
ЗБ-Улаан	ZB-Ulaan	381	48	2481	0.62	0.06	2.50
Богд	Bogd	429	469	141	0.24	0.21	0.06
Нарийнтээл	Nariinteel	2255	1090	266	1.54	0.71	0.16
Сант	Sant	13	-	144	0.02	-	0.12
Тарагт	taragt	769	1024	580	1.39	1.24	0.53
Төгрөг	Tugrug	16	8	12	0.04	0.01	0.02
Уянга	Uyanga	1844	2528	1648	1.48	1.60	0.86
Хайрхандулаан	Khairkhandulaan	914	91	401	0.75	0.06	0.22
Хужирт	Khujirt	890	150	1288	0.88	0.12	0.89
Хархорин	Kharkhorin	3738	309	6916	2.43	0.19	3.60
Арвайхээр	Arvaikheer	403	237	31	0.75	0.30	0.02

ӨВЧНӨӨР ХОРОГДСОН МАЛ, сумаар

LOSSES OF ANIMALS DUE TO THE DISEASES, by soums

Сумдууд	by soums	Өвчнөөр хорогдсон мал, мян.тол Losses of animals due to the diseases, thous.heads			Зүй бус хорогдолд өвчний хорогдлын эзлэх хувь Percentage of losses due to diseases to total losses of animals		
		2011 I- X	2012 I- X	2013 I- X	2011 I- X	2012 I- X	2013 I- X
Дүн	Total	472	167	978	2.3	2.4	5.3
Баян-Өндөр	Bayan-Undur	-	-	-	-	-	-
Бүрд	Burd	-	-	-	-	-	-
Бат-Өлзий	Bat-Ulzii	-	129	321	-	27.2	23.1
ББ-Улаан	BB-Ulaan	1	-	9	0.2	-	0.9
Баянгол	Bayangol	25	-	-	-	-	-
Гучин-Ус	Guchin-Uс	2	-	37	-	-	11.6
Есөнзүйл	Yusunzuil	-	18	65	-	100.0	16.8
Өлзийт	Ulziit	77	-	-	7.2	-	-
ЗБ-Улаан	ZB-Ulaan	34	-	-	-	-	-
Богд	Bogd	16	-	-	3.7	-	-
Нарийнтээл	Nariinteel	13	-	-	0.6	-	-
Сант	Sant	13	-	-	-	-	-
Тарагт	taragt	35	-	-	-	-	-
Төгрөг	Tugrug	-	-	2	-	-	16.7
Уянга	Uyanga	-	-	281	-	-	17.1
Хайрхандулаан	Khairkhandulaan	3	-	19	0.3	-	-
Хужирт	Khujirt	248	-	225	-	-	17.5
Хархорин	Kharkhorin	-	-	17	-	-	0.2
Арвайхээр	Arvaikheer	5	20	2	1.2	8.4	6.5

ХЭЭЛТЭГЧИЙН ХОРОГДОЛ, сумаар

LOSSES ANIMALS DUE TO THE FEMALE ANIMALS, by soums

Сумдууд	by soums	Хорогдсон хээлтэгч мал, тол Losses of female animals, heads			Зүй бус хорогдолд хээлтэгчийн эзлэх хувь, Percentage of losses due to female animals to total losses of animals		
		2011 I- X	2012 I- X	2013 I- X	2011 I- X	2012 I- X	2013 I- X
Дүн	Total	4342	2386	3120	20.8	34.5	16.9
Баян-Өндөр	Bayan-Undur	77	15	15	17.0	34.9	5.4
Бүрд	Burd	661	-	282	12.7	-	38.6
Бат-Өлзий	Bat-Ulzii	-	351	606	-	73.9	43.6
ББ-Улаан	BB-Ulaan	88	110	168	20.0	27.7	15.9
Баянгол	Bayangol	50	24	222	38.8	63.2	98.2
Гучин-Ус	Guchin-Uс	62	-	72	6.7	-	22.6
Есөнзүйл	Yusunzuil	129	-	131	12.8	-	33.8
Өлзийт	Ulziit	295	-	48	27.7	-	26.2
ЗБ-Улаан	ZB-Ulaan	45	-	291	11.8	-	11.7
Богд	Bogd	197	265	47	45.9	56.5	33.3
Нарийнтээл	Nariinteel	212	138	25	9.4	12.7	9.4
Сант	Sant	-	-	37	-	-	-
Тарагт	taragt	310	473	167	40.3	46.2	28.8
Төгрөг	Tugrug	-	-	2	-	-	16.7
Уянга	Uyanga	763	909	582	41.4	36.0	35.3
Хайрхандулаан	Khairkhandulaan	154	12	31	16.8	13.2	7.7
Хужирт	Khujirt	293	18	302	32.9	12.0	23.4
Хархорин	Kharkhorin	953	20	87	25.5	6.5	1.3
Арвайхээр	Arvaikheer	53	51	5	13.2	21.5	16.1

Ургац хураалт, хадлан тэжээл бэлтгэл
TOTAL CROPS and FODDER

13.11.04

Сумдууд soums by	Үр тариа Cereals			Төмс Potatoes			Хүнсний ногоо Vegetables			Хадлан Gross hay harvest	Гар тэжээл Hand made fodders	Тэжээлийн ургамал Fodder Crops
	Тариалсан талбай /га/ Sown areas /by hectar/	Хураасан талбай /га/ Crops areas /by hectar/	Хураасан ургац /гн/ Total crops /by hectar/	Тариалсан талбай /га/ Sown areas /by hectar/	Хураасан талбай /га/ Crops areas /by hectar/	Хураасан ургац /гн/ Total crops /by hectar/	Тариалсан талбай /га/ Sown areas /by hectar/	Хураасан талбай /га/ Crops areas /by hectar/	Хураасан ургац /гн/ Total crops /by hectar/			
Баян-Өндөр				8	8	80.1	2	2	15.3	1500	320	36.5
Бүрд				8	8	73	2.5	2.5	10	2500	20	54
Бат-Өлзий				11.4	11.4	140	3	3	24.8	3041	50	45
Баруунбаян-Улаан	1.2	1.2	1.3	3.5	3.5	37	0.6	0.6	6.5	310	13	260
Баянгол				2.5	2.5	16	1.2	1.2	5.5	630	362.8	54
Гучин-Ус				4	4	25.1	2.3	2.3	8.6	890	420	
Есөнзүйл				11.2	11.2	117.6	4	4	26	1450	350	17.9
Өлзийт				6	6	31	2	2	18.2	1832.5	371.9	45
Зүүнбаян-Улаан				10.7	10.5	92	3.5	3.5	33	2560	220	38
Богд				6.5	6.5	37.8	2.6	2.6	23.1	620	270	4
Нарийнтээл				17	17	325	18	18	445	1710	230	71
Сант				2.5	2.5	26.9	1.5	1.5	13.8	1219	505	8
Тарагт				34	34	340	12.1	12.1	78.5	1535	259	273.9
Төгрөг				18	18	132	1.82	1.82	22.5	687.4	299.7	9
Уянга				11	11	75	2.7	2.7	20.2	2500	200	3.5
Хайрхандулаан				5.5	5.5	43	3	3	8	1585	264	17
Хужирт				8.5	8.5	110	4.4	4.4	40.6	2625	210	10
Хархорин	1630	1130	1301.7	90	90	1110	58.4	58.4	647.7	2991	315	3182
Арвайхээр				72	72	936	38	38	629	1608.9	231.8	35
Дүн Total	1631.2	1131.2	1303.0	330.3	330.1	3747.5	163.6	163.6	2076.3	31794.8	4912.2	4163.8
Урд он Last year	3406.5	131.5	127.6	327.3	315.2	3341.8	159.5	156.1	1960.2	24641.4	3617.4	936.3

ХӨДӨӨ АЖ АХУЙН ЗАРИМ БҮТЭЭГДЭХҮҮНИЙ ЗАХ ЗЭЭЛИЙН
ДУНДАЖ ҮНЭ, сараар

AVERAGE MARKET PRICE OF SOME AGRICULTURAL PRODUCTS, by months

Бүтээгдэхүүний нэр төрөл	<i>name of product</i>	Хэмжих нэгж, Measurement unit	2012-Х/Урд оны мөн үед/	2012-ХII /Жилийн эцэст/	2013-IX /Өмнөх сард	2013-Х /Тайлант сард/
1. Ноос, ноолуур, хөөвөр, хялгас	Wool, cashmere					
Тэмээний ноос	<i>Camel's wool</i>					
-эр ноос	<i>Coarse wool</i>	кг		-	-	-
-эм ноос	<i>Fine wool</i>	кг		-	-	-
Ямааны ноолуур	<i>Greezy cashmere</i>	кг	42,000	49,000	65,000	72,000
Үхрийн хөөвөр	<i>cattle wool</i>	кг		-	8,000	-
Адууны дэл	<i>horse fuzz</i>	кг	-	-	2,500	3,000
Адууны сүүл	<i>horse tail</i>	кг	-	-	-	-
2. Арьс, шир	Hide					
Тэмээний шир	<i>camel hide</i>	ш	25,000	18,000	15,000	15,000
Адууны шир	<i>Horse hide</i>	ш	35,000	40,000	30,000	30,000
Үхрийн шир	<i>Cattle hide</i>					
-2 метрээс доош хэмжээтэй шир	<i>Less than 2m</i>	ш	22,000	25,000	30,000	30,000
-2 метрээс дээш хэмжээтэй шир	<i>More than 2m</i>	ш	30,000	35,000	35,000	35,000
Хонины нэхий	<i>Sheep skin</i>	ш	6,000	9,000	12,000	8,000
Ямааны арьс /ноолуургүй/	<i>Goat skin</i>	ш	10,500	24,000	6,000	15,000
3. Боодолтой өвс, 25 кг	<i>hay, 25 kg</i>	боодол		-	-	-

АЖ ҮЙЛДВЭРИЙН САЛБАРЫН НИЙТ БҮТЭЭГДЭХҮҮН, оны үнээр, мян. төг

Аж үйлдвэрийн салбар	2012	2013	2013/2012 %
Нийт дүн	7625015.4	12402115.2	162.7
Уул уурхай, олборлох аж үйлдвэр	879280.4	1278199.0	145.4
Нүүрс олборлолт	879280.4	1278199.0	145.4
Боловсруулах аж үйлдвэр	5320747.4	9428166.7	177.2
Хүнсний бүтээгдэхүүн	3127697.1	5641233.2	180.4
Оёдол	122712.7	294127.6	1.4 дахин
Гутал	72190.0	311734.4	3.3 дахин
Мод, модон эдлэл тавилга	1069861.0	1026580.0	96.0
Хэвлэх	24801.5	30827.9	124.3
Нүдний шил	16945.1	15075.7	89.0
Бусад	886540.0	2108587.9	1.4 дахин
Цахилгаан ,дулааны эрчим хүч үйлдвэрлэлт, усан хангамж	1424987.6	1695749.5	119.0
Цахилгаан, дулаан,	1170148.8	1407204.1	120.3
Ус ариутгал, усан хангамж	254838.8	288545.4	113.2

Тайлбар: Эрчим хүчний үйлдвэрийн мэдээ дүнд ороогүй болно.

ГОЛ НЭРИЙН БҮТЭЭГДЭХҮҮНИЙ ҮЙЛДВЭРЛЭЛТ

Гол нэр төрлийн бүтээгдэхүүн	Хэмжих нэгж	2012	2013
Дулаан	мян г.кл	35.3	40.4
Цэвэр ус, сувагжуулалт	мян.м3	223.4	251.3
Нүүрс	мян.т	43.9	63.9
Гэрийн мод	ком	1830	1381
Гутал	хос	1363	4296
Гурил	тн	10.0	112.3
Талх	тн	501.6	560.1
Нарийн боов,Хэвийн боов, бялуу	тн	604.7	710.2
Цэвэр ус, ундаа, жүүс	мян.л	1323.1	5172.5
Хэрчсэн гурил, бууз, банш	тн	44.0	70.4
Зайрмаг	мян.ш	21.0	13.5
Архи	мян.л	41.5	33.2
Сүү,тараг ,ааруул	тн	122.2	195.5
Даршилсан ногоо	тн	3.5	4.4
Хиам	тн	7.8	7.2
Тоосго	мян.ш	2291.1	2311.4
Блок	мян.ш	401.1	733.4

АЖ ҮЙЛДВЭРИЙН БОРЛУУЛСАН БҮТЭЭГДЭХҮҮН, оны үнээр, мян.төг

Аж үйлдвэрийн салбар	2012	2013	Дүнд эзлэх хувь	
			2012	2013
Нийт дүн	7158602.9	11774756.2	100.0	100.0
Уул уурхай, олборлох аж үйлдвэр	879280.4	1278199.0	12.3	10.9
Нүүрс олборлолт	879280.4	1278199.0	12.3	10.9
Боловсруулах аж үйлдвэр	4854334.9	8800807.7	67.8	74.7
Хүнсний бүтээгдэхүүн үйлдвэрлэлийн дүн	2833459.0	5379157.2	39.6	45.7
Үүнээс:сүү, сүүн бүтээгдэхүүн	132891.3	234116.3	1.9	2.0
Талх, нарийн боов, бялуу	1344962.0	1774875.6	18.8	15.1
Ундаа, ус, архи	1261555.1	3176881.2	17.6	27.0
Хиам	34295.2	29283.1	0.4	0.2
Зайрмаг	5520.0	2025.0	0.1	0.02
Хэрчсэн гурил, бууз, банш, бусад	49449.0	110676.0	0.7	0.9
Гурил	4786.4	51300.0	0.1	0.4
Оёдол	122192.7	285555.6	1.7	2.4
Гутал	70322.0	283804.4	1.0	2.4
Мод, модон эдлэл тавилга	1020297.0	965940.0	14.3	8.2
Хэвлэх	22227.1	30146.9	0.3	0.3
Нүдний шил	16945.1	13295.7	0.2	0.1
Бусад	768892.0	1842907.9	10.7	15.7
Цахилгаан ,дулааны эрчим хүч үйлдвэрлэлт, усан хангамж	1424987.6	1695749.5	19.9	14.4
Цахилгаан, дулаан	1170148.8	1407204.1	16.3	12.0
Ус ариутгал, усан хангамж	254838.8	288545.4	3.6	2.5

ТЭЭВРИЙН САЛБАРЫН ҮЗҮҮЛЭЛТҮҮД

Тээврийн төрөл, үзүүлэлтүүд	2012 1-10	2013 1-10	2013/2012 %
Авто замын тээвэр			
Тээсэн ачаа, мян. т	19.7	22.3	113.2
Ачаа эргэлт ,мян. т км	4819.4	5512.5	114.4
Зорчигчдын тоо, мян. хүн. км	157.8	171.7	108.8
Зорчигч эргэлт, мян. хүн км	46393.2	49920.1	107.6
Тээврийн орлого, мян.төг / оны үнээр /	1206331.7	1350578.9	112.0

ХОЛБООНЫ САЛБАРЫН ҮНДСЭН ҮЗҮҮЛЭЛТҮҮД

Үзүүлэлтүүд	2012	2013	2013/2012 %
Холбооны орлого, мян. төг	356168.8	408156.2	114.6
Үүнээс: Хүн амаас орсон орлого	117481.2	138744.0	118.1
Ажиллагсад	34	30	88.2
Телефон цэгийн тоо	1016	1012	99.6

COMSUMER PRICE INDEX OF CERTAIN GOODS AND SERVICES

Үзүүлэлтүүд	Indicators	2013.10/2010.12	2012.10/ 2013.10	2012.12 /2013.1 0	2013.09 /2013.1 0
Хүнсний бараа, ундаа ус	<i>Food and non-alcoholic beverages</i>	124.8	112.1	110.5	100.1
Согтууруулах ундаа тамхи	<i>Alcoholic beverages tobacco</i>	192.3	107.6	107.6	100.0
Гутал хувцас,бөс бараа	<i>Clothing footwear and cloth</i>	158.9	127.8	124.1	107.8
Орон сууц, ус цахилгаан түлш	<i>Housing water electricity and fuels</i>	128.8	117.0	111.5	104.7
Гэр ахуйн бараа	<i>Furnishings household equipment and tools</i>	128.1	111.4	110.9	102.7
Эм тариа, эмнэлгийн үйлчилгээ	<i>Health medical care and services</i>	89.3	93.8	93.8	93.8
Тээвэр	<i>Transport</i>	134.4	110.6	110.6	101.9
Холбооны хэрэгсэл, шуудангийн үйлчилгээ	<i>Communication</i>	99.4	99.7	99.7	100.0
Амралт чөлөөт цаг соёлын бараа үйлчилгээ	<i>Recreation and culture</i>	106.6	96.8	96.8	100.4
Боловсролын үйлчилгээ	<i>Education</i>	162.0	131.3	131.3	100.0
Бусад бараа үйлчилгээ	<i>Miscellaneous goods and services</i>	113.7	106.8	107.4	101.5
ЕРӨНХИЙ ИНДЕКС	Index	135.3	115.5	113.9	102.6

АЖИЛГҮЙЧҮҮДИЙН МЭДЭЭ

13.06.11

Сумд	Бүртгэлтэй ажилгүйчүүд	Бүгдээс:Боловсролоор						
		Дээд	дунд	анхан шатны	Бүрэн дунд	Бүрэн бус дунд	Бага	Боловсро лгүй
Баян-Өндөр	7	2	1	1	1	1	1	0
Бүрд	7	0	0	0	2	3	1	1
Батэлзий	39	13	1	0	12	10	1	2
ББ-Улаан	28	5	3	0	15	4	1	0
Баянгол	67	10	1	7	21	16	12	0
Гучин-Ус	29	6	1	2	11	7	2	0
Есөнзүйл	49	7	4	2	20	13	3	0
Өлзийт	55	11	2	4	21	16	1	0
ЗБ-Улаан	78	8	2	3	17	34	13	1
Богд	13	5	1	1	3	1	2	0
Нарийнтээл	37	6	0	1	10	16	2	2
Сант	28	4	1	2	8	11	1	1
Тарагт	15	4	2	1	6	1	1	0
Төгрөг	10	4	1	0	4	1	0	0
Уянга	72	8	5	5	39	8	7	0
Хайрхандула ан	32	3	0	1	15	11	2	0
Хужирт	8	3	0	1	2	1	1	0
Хархорин	234	57	9	15	84	50	19	0
Арвайхээр	724	155	4	26	301	141	59	8
ДҮН	1532	31	6	72	592	345	129	15

АЖИЛГҮЙДЛИЙН МЭДЭЭ

	Бүг д	Үүнээс: Эмэгтэй
1. Өмнөх сарын эцэст байсан ажилгүйчүүд		
2. Тайлант сард нэмэгдсэн ажилгүйчүүд		
Үүнээс : Орон тооны цомхтголоос		
Байгууллага татан буугдсанаас		
Өөр газраас шилжиж ирсэн		
Сургууль төгссөн		
Цэргээс халагдсан		
Мэргэжлийн ажил олдохгүйгээс		
Цалин багатайгаас		
Бусад	799	397
3. Ажилгүйчүүдээс тайлант сард ажилд орсон		
Үүнээс : Улсын үйлдвэрийн газар		
Төрийн болон төсөвт байгууллага		
Нөхөрлөл, компани		
Хоршоо	66	29
Бусад	11	0
4. Тайлант сард ажилгүйчүүдийн бүртгэлээс хасагдсан	460	168
5. Тайлант сарын эцэст байгаа ажилгүйчүүд		
6. Тайлант сарын эцэст байгаа ажилгүйчүүд насны бүлгээр		
16-24	337	209
25-34	518	337
35-44	434	270
45-60	243	120

Хөдөлмөрийн хэлтсийн мэдээг үндэслэв.

ШИНЭЭР БИЙ БОЛСОН АЖЛЫН БАЙР

Эдийн засгийн үйл ажиллагааны салбараар	2012	2013
Бүгд	2166	1979
ХАА, ан агнуур, ойн аж ахуй, загас агнуур	882	419
Уул уурхай, олборлох үйлдвэр	105	123
Боловсруулах үйлдвэр	362	461
Цахилгаан дулааны үйлдвэрлэл, усан хангамж	4	42
Барилга	381	363
Бөөний болон жижиглэн худалдаа, гэр ахуйн бараа засварлах үйлчилгээ	137	159
Зочид буудал, зоогийн газар	74	30
Тээвэр, агуулахын аж ахуйн холбоо	16	10
Санхүүгийн гүйлгээ хийх үйл ажиллагаа	23	28
Үл хөдлөх хөрөнгө, түрээс, бизнесийн бусад үйл ажиллагаа	1	0
Төрийн удирдлага, батлан хамгаалах, албан журмын даатгал	32	68
Боловсрол	19	60
Эрүүл мэнд, нийгмийн халамж	9	75
Нийгэм, бие хүнд үзүүлэх бусад үйлчилгээ	121	141

Хөдөлмөрийн хэлтсийн мэдээг үндэслэв.

**ШИНЭЭР БИЙ БОЛСОН АЖЛЫН БАЙР,
сумаар**

Сумын нэр	Бүг д	Үүнээс: Эмэгтэй
Баян-Өндөр	43	22
Бүрд	36	14
Бат-Өлзий	172	73
ББ-Улаан	31	16
Баянгол	66	37
Гучин-Ус	41	10
Есөнзүйл	61	29
Өлзийт	60	20
ЗБ-Улаан	58	17
Богд	34	17
Нарийнтээл	55	18
Сант	87	28
Тарагт	69	35
Төгрөг	21	5
Уянга	250	88
Хайрхандулаан	82	29
Хужирт	102	49
Хархорин	140	75
Арвайхээр	571	295
Бүгд	1979	877

Хөдөлмөрийн хэлстийн мэдээг үндэслэв.

Худалдаа, нийтийн хоолны бараа гүйлгээ
/мян.төгрөг/

Үзүүлэлт	2012 он		2013 он	
	цэгийн тоо	бараа гүйлгээний орлого	цэгийн тоо	бараа гүйлгээний орлого
Барааны дэлгүүр	224	1451431.6	226	1981235.0
Хүнсний дэлгүүр	439	8065703.8	489	9585471.7
Үүнээс: согтууруулах ундааны гүйлгээ	299	3431181.1	295	3948929.7
Авто сэлбэгийн дэлгүүр	100	1052288.0	97	1094860.0
Барилгын материалын дэлгүүр	19	482700.0	20	569137.0
Ресторан бар	36	720900.0	36	748900.0
Цайны газар	74	534757.9	73	765565.0
ТҮЦ	17	52940.0	15	68365.9
Контейнер	256	1332890.0	256	1621000.0
Авто засварын газар	28	731212.0	32	779455.0
Шатахууны борлуулалт	56	18511234.4	59	19973723.6
Эм борлуулалт	42	1042145.5	41	1088969.0
ДҮН	1,291	33,978,203	1,339	38,276,682

ЭРҮҮЛ МЭНД

HEALTH

. ТӨРӨЛТ, ЭХ ХҮҮХДИЙН ЭНДЭГДЛИЙН ТОО

Хугацаа <i>Periods</i>	Амаржсан эх <i>Number of mothers delivered</i>	Амьд төрсөн хүүхэд <i>Live births</i>	Төрөхийн улмаас эндсэн эх <i>Maternal deaths</i>	1хүртэл насандаа эндсэн хүүхэд <i>Infant deaths under age of 1 year</i>	1-5 хүртэл насны эндсэн хүүхэд <i>Infant deaths at age of 1-5 years</i>
2011	2085	2086	3	57	14
2012	2178	2186	1	47	6
2013	2324	2324	1	33	11

. ТӨРӨЛТ, ЭХ ХҮҮХЭДИЙН ЭНДЭГДЛИЙН ТОО, сумдаар
NUMBER OF BIRTHS, MATERNAL AND INFANT DEATHS, by soums

Сумд	Амаржсан эх <i>Number of mothers delivered</i>	Амьд төрсөн хүүхэд <i>Live births</i>	Төрөхийн улмаас эндсэн эх <i>Maternal deaths</i>	1хүртэл насандаа эндсэн хүүхэд <i>Infant deaths under age of 1 year</i>	1-5 хүртэл насны эндсэн хүүхэд <i>Infant deaths at age of 1-5 years</i>
ББ-Улаан	7	7		1	
Бат-Өлзий	102	103		1	1
Баянгол	10	10			
Баян-Өндөр	5	5			
Богд	45	45		1	1
Бүрд	18	18			
Гучин-Ус	3	3		2	
Есөнзүйл	13	13			
ЗБ-Улаан	27	27		1	
Нарийнтээл	19	18			
Өлзийт	0	0			
Сант	25	25			1
Тарагт	5	5			
Төгрөг	11	11			1
Уянга	94	93		2	
Хайрхандулаан	25	25			1
Хархорин	253	253		1	1
Хужирт	78	78		3	
Арвайхээр	1584	1585	1	21	5
Дүн Total	2324	2324	1	33	11

ХАЛДВАРТ ӨВЧНӨӨР ӨВЧЛӨГЧДИЙН ТОО

NUMBER OF INFECTIOUS DISEASE CASES

Хугацаа <i>Periods</i>	Халдварт өвчнөөр өвчлөгчид-бүгд <i>Infectious disease cases-total</i>	Үүнээс									
		Вируст гепатит <i>Viral hepatitis</i>	Цусан суулга <i>Dysentery</i>	Бруцеллёз <i>Brucellosis</i>	Зар <i>Gonorrhoea</i>	Тэмбүү <i>Syphilis</i>	Трихомониаз <i>Trichomoniasis</i>	Сурьез <i>Tuberculosis</i>	Гахай хавдар	Салхин цэцэг	
2011	1103	570	16	0	64	125	38	63	0	201	
2012	770	260	18	1	14	75	48	61	209	35	
2013	1142	114	14	2	16	112	6	70	700	96	

ХАЛДВАРТ ӨВЧНӨӨР ӨВЧЛӨГЧИД, сумдаар
INFECTIOUS DISEASE, by soums

Сумд	Халдварт өвчнөөр өвчлөгчид-бүгд <i>Infectious disease cases-total</i>			Үүнээс									
				Вируст гепатит <i>Viral hepatitis</i>	Цусан суулга <i>Dysentery</i>	Бруцеллёз <i>Brucellosis</i>	Зар <i>Gonorrhoea</i>	Тэмбүү <i>Syphilis</i>	Трихомониаз <i>Trichomoniasis</i>	Сурьез <i>Tuberculosis</i>	Салхин цэцэг	Гахайн хавдар	
	2011	2012	2013										
ББаян-Улаан	3	6	6	1			1	1	1	2			
Бат-Өлзий	16	21	8	2				2		4			
Баянгол	19	19	20	3				2		1	1	12	
Баян-Өндөр	14	7	19	0				4	1	1	13		
Богд	55	50	13	4	1		2	3		1		2	
Бүрд	1	4	13	0				3		2		8	
Гучин-Ус	55	8	20	0				4		1		15	
Есөнзүйл	18	6	6	0				2		1		3	
ЗБ-Улаан	17	6	12	1			1	0	1	1		8	
Нарийнтээл	52	35	31	1				2		3		25	
Өлзийт	17	5	4	0				0		3		1	
Сант	22	18	19	13				3		1	1	1	
Тарагт	24	30	15	2			1	5		1	3	3	
Төгрөг	35	6	11	4	1			2		2		2	
Уянга	151	76	12	2			1	2		6		1	
Хайрхандулаан	22	20	40	2		1	1	2		0	18	16	
Хархорин	25	27	61	16			1	4		12	2	26	
Хужирт	36	20	53	25		1		7		1	5	14	
Арвайхээр	521	406	779	38	12		8	64	3	27	53	563	
<i>Дүн Total</i>	1103	770	1142	114	14	2	16	112	6	70	96	700	

Х.1 БҮРТГЭГДСЭН ХЭРГИЙН ТОО, төрлөөр**NUMBER OF OFFENCES COMMITTED, by soums**

13.05.11

Хэргийн төрөл	2011	2012	2013	Type of offences
Бүртгэгдсэн хэрэг- Бүгд	393	473	432	Offences-Total
-Бусдын амийг хорлосон	10	9	10	-Man slaughter
-Хүчингийн хэрэг	9	6	9	-Rape
-Танхайн хэрэг	15	15	11	-Indecent assault
-Хулгай	121	160	114	-Theft
-Хөдөлгөөний аюулгүй байдлын эсрэг хэрэг	49	53	41	-Crimes against safety of traffic movement
-Иргэний эрүүл мэндийн эсрэг хэрэг	118	158	156	-Offences against the health of individuals
-Бусад	46	72	91	Other
Гэмт хэргийн улмаас учирсан хохирол Total amount of damage caused by offences				
Гэмтэж бэртсэн хүн	143	199	187	Number of injured people
Нас барсан хүн	90	116	72	Number of died people
Нийт хохирол/сая.төг/	267.6	331.8	486.4	Total amount of damage /mln.tog/
Нөхөн төлүүлсэн/сая.төг/	144.3	226	314.9	Peimbursed /mln.tog/

Х.3 БҮРТГЭСЭН ХЭРЭГТ ХОЛБОГДСОН СЭЖИГТЭН,ЯЛЛАГДАГЧДЫН ТОО**NUMBER OF OFFENDERS**

Хэрэгт холбогдсон сэжигтэн, яллагдагчид	2011	2012	2013	Number of offenders
Бүгд	369	457	473	Total
Хэрэг үйлдэхдээ:				Crime committed by:
-Бүлэглэсэн	118	131	113	-Group of people
-Согтуу байсан	123	158	140	-Drunk people
Эрүүлжүүлэгдсэн хүн	1540	1248	1329	Number of restored

Х.2. БҮРТГЭГДСЭН ХЭРГИЙН ТОО,сумдаар**NUMBER OF OFFENCES COMMITTED,by soums**

Сумд	2011	2012	2013	Soums
Баян-Өндөр	6	9	7	<i>Bayan-Under</i>
Бүрд	14	20	15	<i>Burd</i>
Баянгол	6	8	6	<i>Bayangol</i>
Бат-Өлзий	27	37	34	<i>Bat-Ulzii</i>
ББ-Улаан	5	4	2	<i>BB-Ulaan</i>
Гучин-Ус	3	6	14	<i>Guchin-Us</i>
Есөнзүйл	7	7	9	<i>Esenzuil</i>
Өлзийт	9	2	9	<i>Ulziit</i>
ЗБ-Улаан	14	11	10	<i>ZB-Ulaan</i>
Богд	11	8	21	<i>Bogd</i>
Нарийнтээл	8	11	5	<i>Nariinteel</i>
Сант	6	13	5	<i>Sant</i>
Тарагт	17	21	9	<i>Taragt</i>
Төгрөг	7	7	5	<i>Tugrug</i>
Уянга	40	27	36	<i>Uyanga</i>
Хайрхандулаан	5	10	15	<i>Hairhandulaan</i>
Хужирт	16	21	26	<i>Hujirt</i>
Хархорин	54	88	48	<i>Harhorin</i>
Арвайхээр	138	163	156	<i>Arvaiheer</i>
Дүн	393	473	432	Total