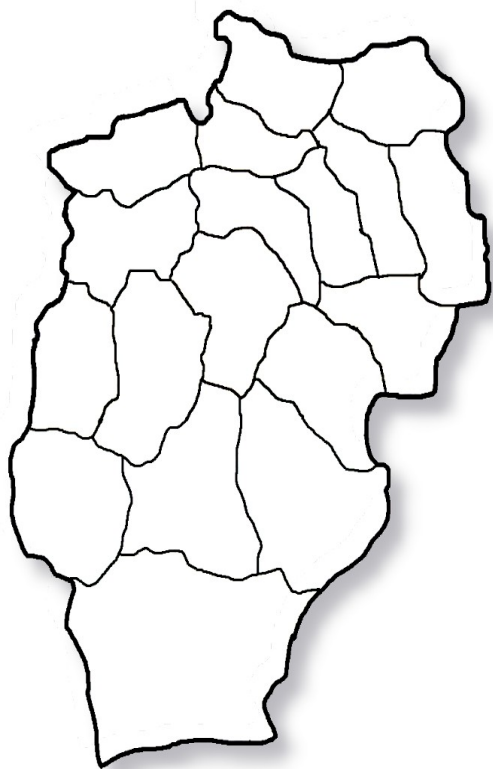




Өвөрхангай аймгийн Засаг даргын дэргэдэх  
Статистикийн хэлтэс

2014/03

# ӨВӨРХАНГАЙ АЙМГИЙН НИЙГЭМ, ЭДИЙН ЗАСГИЙН БАЙДАЛ



2014-04-07

## **АЙМГИЙН ЭДИЙН ЗАСАГ, НИЙГМИЙН ХӨГЖЛИЙН 2014 ОНЫ ЭХНИЙ 03 САРЫН ДҮНГИЙН ТАНИЛЦУУЛГА**

### **I. ТӨСӨВ САНХҮҮ:**

Улсын төвлөрсөн төсвийн шилжүүлэг дэмжлэгийг оруулан тооцсоноор 2014 оны эхний 3 сард аймгийн төсөвт 15064.5 сая төгрөгийн орлого төвлөрүүлэхээс 18210.5 сая төгрөг төвлөрүүлж төлөвлөгөөний биелэлт 120.8 хувьтай байна. Улсын төсвийн шилжүүлэг дэмжлэгийг оруулахгүйгээр аймаг өөрөө 2941.5 сая төгрөгийн орлого бүрдүүлэхээс 2199.2 сая төгрөгийн орлогыг оруулж төлөвлөгөөний биелэлт 74.8 хувьтай байна.

Орлогын 67.6 хувийг татварын орлого, 32.4 хувийг татварын бус орлого эзэлж байна.

Орон нутгийн төсвийн байгууллагуудын дүнгээр 14127.2 сая төгрөгийг урсгал зардалд зарцуулсан байна.

Нийт зарлагын 47.2 хувийг цалин хөлс, 5.1 хувийг НДШ, 12.7 хувийг байр ашиглалттай холбоотой зардал, 11.9 хувийг нийгмийн халамж үйлчилгээний зардал, 23.1 хувийг бусад зардал тус тус эзэлж байна.

### **II. БАНК:**

Арилжааны банкны салбаруудын мэдээгээр аж ахуйн нэгж байгууллага, иргэдэд олгосон нийт зээлийн өрийн үлдэгдэл эхний 03 сард 128304.6 сая төгрөг болжээ. Нийт зээлийн 0.5 хувь нь хугацаа хэтэрсэн зээл байна. Байгууллага, иргэдийн хугацаатай ба хугацаагүй хадгаламж 48636.9 сая төгрөг болж өмнөх оны мөн үеийнхээс 9610.8 сая төгрөг буюу 24.6 хувиар өссөн байна.

### III. НИЙГМИЙН ДААТГАЛ:

#### Нийгмийн даатгал

Нийгмийн даатгалын сангийн орлого оны эхний 3 сарын байдлаар 10405.6 сая төгрөг, зарлага 9540.5 сая төгрөг болж, өмнөх оны мөн үеийнхээс орлого 1690.1 сая төгрөгөөр, зарлага 1588.7 сая төгрөг буюу 19.9 хувиар тус тус өссөн байна. Нийгмийн даатгалын сайн дурын орлого 390.9 сая төгрөг болж өмнөх оны мөн үеийнхээс 171.7 сая төгрөг буюу 78.3 хувиар, эрүүл мэндийн сангийн орлого 26.0 сая төгрөг буюу 3.6 хувиар өсчээ. Нийгмийн даатгалын сангаас олгосон тэтгэврийн хэмжээ 8074.8 сая төгрөг болсны 77.8 хувийг өндөр настны, 12.2 хувийг хөгжлийн бэрхшээлтэй иргэдийн, 6.9 хувийг тэжээгчээ алдсаны тэтгэвэр эзэлж байна.

Аймгийн хэмжээнд 12687 хүнд тэтгэвэр олгосны дотор өндөр насны тэтгэврийг 9683 хүнд, хөгжлийн бэрхшээлтэй иргэдийн тэтгэврийг 1857 хүнд, тэжээгчээ алдсаны тэтгэврийг 925 хүнд тус тус олгожээ.

Эхний 03 сард 715 хүнд 344.8 сая. төгрөгийн тэтгэмж олгосон нь өмнөх оны мөн үеийнхээс тэтгэмж авагчдын тоо 118 хүнээр буюу 19.7 хувиар, олгосон тэтгэмжийн хэмжээ 109.1 сая төгрөг буюу 46.3 хувиар өссөн байна.

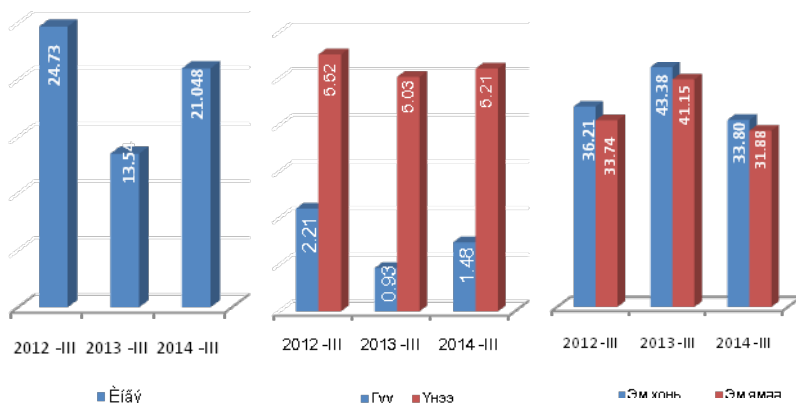
Эмнэлэгийн санхүүжилтэд 779.8 сая төгрөг олгосон нь өмнөх оны мөн үеийнхээс 275.4 сая төгрөг буюу 54.6 хувиар өсч, ажилгүйдлийн тэтгэмж 275.3 сая төгрөг буюу 5.2 дахин өсчээ.

#### IV. ХӨДӨӨ АЖ АХУЙ:

Агуйн өсөлтөөр 2013 ий эцэст 1387.8 тэрбум төгрөг, 2014 ий үеэс 3 сарын байдлаар 422001 толгой агуйн өсөлтөөр 3 сарын байдлаар ингэний 21.1 хувь буюу 1506 толгой, гүүний 1.5 хувь буюу 886 толгой, үнээний 5.2 хувь буюу 2694 толгой, элчлэлийн 33.8 дорно буюу 216951 толгой, үйлдвэр 31.9 дорно буюу 199964 толгой ий тус тус өсчээ.

Сумаар авч үзвэл Гучин-Ус, Баянгол сумдад мал төлөлтийн явц хамгийн өндөр буюу 69.6-70.5 хувь байна. Бат-Өлзий, Уянга сумдад хамгийн бага буюу 3.2-3.5 хувь байна. Баруунбаян-Улаан, Богд, Сант, Тарагт, Төгрөг, Хайрхандулаан сумдад мал төлөлт 40.0-өөс дээш хувьтай байна. Бусад сумдад мал төлөлт 14.0-26.7 хувьтай байна.

Агуйн өсөлтөөр, 2014 ий үеэс 3 сарын байдлаар



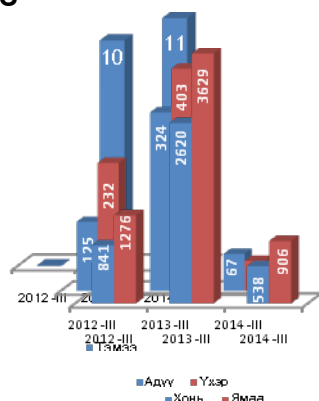
Аадргай д'е 99.7 д'балуу адрбу 422944 толгой д'е айеееае ааеиа. Өийд иу иф чад д'е айеееедуй д'балуу мөн 99.7 хувь буюу 378337 толгой тел бойжиж байсан ааеиа.

Ботго 99.8 хувь, унага 100.0 хувь, тугал, ишиг тус бүр 99.5 хувь, хурга 99.9 хувь бойжиж байна. Аймгийн нийт сумдын дийлэнх буюу 14 сумдад тел 100.0 хувь эсэн мэнд бойжиж байна.

### Д'е айеееедуй д'балуу, 2014 иуу д'бilee 3 надуй ааеееаад

Аеиаеий д'уiaeуаууд д'бilee 3 надуй ааеееаад 11 тэмээ, 67 аабод, 54 чдуд, 538 дииу, 906 уиаа адрбу иуу д'буйа д'иеиiaаи иеед лаеуй 0.05 д'балуудае д'уидуд 1576 дии лае чдее адргаад д'идiааиа ааеиа. Урд оны мөн үед оны эхний малын 0.02 хувьтай тэнцэх 445 толгой том мал хорогдоод байсан байна.

### Чдее адргаад д'идiааи д'ии лае, 2014 иуу д'бilee 3 надуй ааеееаад



Иеед д'идiааи лаеуй 1.0 хувийг тэмээ, 4.0 д'баеееа аабод, 3.0 д'баеееа чдуд, 34.0 д'баеееа дииу, 58.0 д'баеееа уиаа д'сүеа ааеиа.

### Чдее адргаад д'идiааи д'ии лаеуй ачдуд, д'деед

2014 оны эхний 3 сарын байдлаар Баруунбаян-улаан суманд 710 толгой мал буюу оны эхэнд тоологдсон малын 0.5 хувь, Баянгол суманд 11 толгой мал буюу оны эхэнд тоологдсон малын 0.01 хувь, Гучин-Ус суманд 9 толгой мал буюу оны эхэнд тоологдсон нийт малын 0.01 хувь, Есөнзүйл суманд 6 толгой мал буюу оны эхэнд тоологдсон нийт малын 0.005 хувь, Өлзийт суманд 3 толгой мал буюу оны эхэнд тоологдсон нийт малын 0.002 хувь, Зүүнбаян-Улаан суманд 173 толгой мал буюу оны эхэнд тоологдсон малын 0.2 хувь, Богд суманд 6 толгой мал, Сант суманд 3 толгой мал, Тарагт суманд 174 толгой мал буюу оны эхэнд тоологдсон нийт малын 0.01 хувь, Төгрөг суманд 8 толгой мал буюу оны эхэнд тоологдсон малын 0.01 хувь, Уянга суманд 126 толгой мал буюу оны эхэнд тоологдсон малын 0.07 хувь, Хайрхандулаан суманд 158 толгой мал буюу оны эхэнд тоологдсон малын 0.09 хувь, Хужирт суманд 110 толгой мал буюу оны эхэнд тоологдсон малын 0.08 хувь, Хархорин суманд 67 толгой мал буюу оны эхэнд тоологдсон малын 0.03 хувь Арвайхээр суманд 12 толгой мал буюу оны эхэнд тоологдсон малын 0.01 хувь нь тус тус зүй бусаар хорогдсон байна. Аóñàà суманд том малын хорогдол гараагүй байна

### **᠘ᠵᠡ ᠠ᠋᠋᠋᠋᠋᠋ ᠋᠋᠋᠋᠋᠋᠋᠋ ᠋᠋᠋᠋᠋᠋᠋᠋ ᠋᠋᠋᠋᠋᠋᠋᠋**

Аймгийн хэмжээнд 2014 оны эхний 3 сарын байдлаар өвчнөөр 120 толгой мал хорогдоод байна. Урд оны мөн үед мөн өвчнөөр 511 толгой мал хорогдоод байсан байна. Баруунбаян-Улаан суманд өвчнөөр хамгийн өндөр буюу 132 толгой мал хорогдсон байна.

Хээлтэгч мал эхний 3 сарын байдлаар 317 толгой хорогдоод байна. Энэ нь 2 ингэ, 9 гүү, 12 үнээ, 105 эм хонь, 189 толгой эм ямаа байна.

Аймгийн түүхий эдийн захад ямааны ноолуур 85000 төгрөг, тэмээний шир 15000, адууны шир 28000 төгрөг, үхрийн шир 1.8-2.3 метр урттай нь 30000 төгрөг, 2.3 метрээс дээш урттай нь 35000 төгрөг, хонины нэхий 5000 төгрөг /өлөн гэдэс ороогүй үнэ/, ямааны ноолууртай арьс 29000 төгрөгийн үнэ ханштай байна. Өнгөрсөн оны мөн үетэй харьцуулахад хонины нэхийний үнэ 25.0 хувиар, ямааны ноолуурын үнэ 49.1 хувиар, үхрийн ширний үнэ 7.1 хувиар, ямааны арьс 26.1 хувиар тус тус өсч, тэмээний ширний үнэ 25.0 хувиар, адууны ширний үнэ 26.3 хувиар тус тус буурчээ.



Оууһыи а=аа, җид÷еа÷ауи дии 0һ 0һ0и00д аади җаиуи оууадееи Һаеаади идеиаи уоиее 3 Һада 430.3 Һау д0адоао дд÷, 0и0 иуи 0и җаеиоууи 56.4 Һау д0адоа аорб 15.1 доаеао 0һ÷уу.

### **Оиеаи**

Оиеаиуи дадеди идеиаи 0и0 иуи 0и җаеиоуе дадүүоооадаа 14.3 доаеао 0һ÷ 138.0 Һау д0адоа аиеиуи аидид ддҗ аиаан иди идеиаи 21.0 доаеао буурч 38.2 Һау д0адоа дддһи ааеиа. Оаеади оуаеи дии 1009 ааеаа иу одуа иуи 0и җаеендүүи 8-аао аоодҺаи ааеиа

### **VII. ҮНЭ:**

2014 оны 03 дугаар сард бараа үйлчилгээний үнэ тариф өмнөх сарыхаас 0.8 хувиар өсч, өнгөрсөн оны мөн үеийхээс 15.9 хувиар тус тус өссөн байна.

Хүнсний барааны бүлгийн үнийн өсөлтөд хонины ястай махны үнэ 4.1 хувиар, үхрийн цул махны үнэ 6.3 хувиар, үхрийн ястай махны үнэ 5.8 хувиар, ямааны ястай махны үнэ 3.6 хувиар, тахианы махны үнэ 2.4 хувиар, сүүний үнэ / задгайгаар/ 12.5 хувиар, цэвэр сүүний үнэ / савласан/ 5.9 хувиар, алимны үнэ 2.3 хувиар, мандарины үнэ 5.7 хувиар, хатуу чихрийн үнэ 0.8 хувиар, ногоон цайны үнэ 0.7 хувиар тус тус өссөн нь нөлөөлсөн байна. Мөн гэрийн бүрээсний үнэ 1.4 хувиар, модон орны үнэ 1.8 хувиар, модон авдарны үнэ 1.7 хувиар тус тус өссөн нь байна.

Харин өмнөх оны мөн үетэй зэрэгцүүлэхэд 60.6 хувийх нь буюу 129 нэрийн бараа үйлчилгээний үнэ тариф өсч, 7.0 хувийх нь буюу 15 нэрийн барааны үнэ буурч, 32.4 хувийх нь үнэ тогтвортой байна. Өнгөрсөн оны мөн үеийнхээс сүү, элсэн чихэр, аарц, гурил, будаа, хүнсний ногоо, тамхи, архи, дотуур, гадуур хувцас, гутал, гэр ахуйн хэрэгсэл, жимс, жимсгэнэ, бүх төрлийн мах, бензин, хог хаягдлын хураамж болон бусад бараа үйлчилгээний үнэ 0.2 хувиас 3.7 дахин нэмэгдсэн байна.

### **VIII. ИЕЭ ААДАА А-ЕЕАҮҮ:**

Аеиаеи оуиæууиа 2014 иуи уоиее 3 Һада 14638.9 Һау д0адоаеи аадаа аҗеауу оеиһи иу 0и0 иуи 0и җаеиоууи 2763.2 Һау д0адоа аорб 23.2 доаеао 0һ0и ааеиа..

Аадаа аҗеаууиее идеиаи 0и0 иуи 0и җаеиоууи 23.2 доаеао 0һ0и аадааиу ауеаҗдееио 27.3 доаеао, дддһиее ауеаҗдееио 46.3 доаеао, авто сэлбэгийнх 17.8 доаеао, аадеауи лададеаеуио 32.4 доаеао, дадидаи, даеиу ааҗдүүио 29.0 доаеао, шатахуун борлуулалтынх 15.2 үи аидеоооаеодио 29.9 доаеао 0һ0и иу 0и0æуу.

Аадаа аҗеаууиее идеиауи 3.4 доаеаа аадааиу ауеаҗдд 26.5 доаеаа дддһиее ауеаҗдд, 2.6 доаеаа аади Һуеауаеи ауеаҗдд, 0.9 доаеаа аадеауи лададеаеуи ауеаҗдд, 2.5 доаеаа дадидаи аад, 1.2 доаеаа даеиу ааҗад, 0.2 доаеаа ддд 3.6 доаеаа еидаеиад, 1.6 доаеаа аади җаҺаади ааҗад, 54.9 доаеаа дададоои аидеоооаеод, 2.6 доаеаа үи аидеоооаеоди идеиаи уууеа ааеиа.

### **IX. АЖИЛГҮЙЧҮҮД:**

Аймгийн Хөдөлмөрийн хэлтэст бүртгэлтэй ажил идэвхтэй хайж байгаа ажилгүй иргэдийн тоо 1884 болж, өмнөх оны мөн үеийнхээс 478 хүнээр буюу 34.0 хувиар өсчээ. Бүртгэлтэй ажилгүй иргэдийн 1088 буюу 57.7 хувь нь 15-34 насны залуучууд байна.

Эхний 03 сард ажилгүй 785 иргэн шинээр бүртгүүлж, бүртгэлтэй ажилгүй иргэдээс 47 иргэн ажилд зуучлагдан оржээ. Шинээр бүртгүүлсэн ажилгүй иргэд өмнөх оны мөн үеийнхээс 664 хүнээр буюу 6.4 дахин өсчээ.

Ажилд зуучлагдан орсон иргэдийн тоо 03 сард 47 болж, өмнөх оны мөн үеийнхээс 59 хүнээр буурсан байна. Ажилд орсон иргэдийн 72.3 хувь нь нөхөрлөл, компанид, 2.1 хувь нь хоршоонд, 25.6 хувь нь төрийн болон төсөвт байгууллагад оржээ.

## **Шинээр бүртгүүлсэн ажилгүйчүүд болон ажилд зуучлагдан орсон хүний тоо**

### **X.АЖЛЫН ШИНЭ БАЙР:**

Аймгийн хэмжээнд 03 сарын байдлаар 166 ажлын байр шинээр бий болж өмнөх оны мөн үеийнхээс 2.2 дахин буурсан байна. 84.4 хувь буюу 90 нь эмэгтэйчүүд ажилд орсон байна.

Ажлын байрны 45.8 хувь нь ХАА-н салбарт, 29.5 хувь нь боловсруулах үйлдвэрт, 8.4 хувь нь худалдааны салбарт, 16.3 хувь нь бусад салбарт бий болжээ.

### **XI.ЭРҮҮЛ МЭНД:**

Аймгийн хэмжээнд эхний 03 сард 744 эх амаржиж, өмнөх оны мөн үеийнхээс 80 эхээр буюу 12.0 хувь, төрсөн хүүхдийн тоо (амьд төрөлтөөр) 745 болж, 82 хүүхэд буюу 12.4 хувиар өссөн байна.

Нэг хүртэлх насандаа 9 хүүхэд эндсэн нь өмнөх оны мөн үеийнхээс 10.0 хувиар буурсан байна.

Халдварт өвчнөөр эхний 03 сард 174 хүн өвчилж өмнөх оны мөн үеийнхээс 343 хүнээр буюу 2.9 дахин буурсны дотор вируст гепатитаар өвчлөгчдийн тоо 47 хүнээр, гахай хавдраар өвчлөгчдийн тоо 288 хүнээр буурч, салхин цэцгээр өвчлөгчдийн тоо 68 хүнээр буюу 3.3 дахин, заг хүйтнээр өвчлөгчдийн тоо 2 хүнээр, трихоминиазаар өвчлөгчдийн тоо 8 хүнээр, тэмбүүгээр өвчлөгчдийн тоо 11 хүнээр өсчээ. Халдварт өвчин өмнөх оны мөн үеийнхээс Богд суманд 5 хүнээр, ЗБУлаан суманд 10 хүнээр, Уянга суманд 2 хүнээр өсч, Баянгол суманд 6 хүнээр, Нарийнтээл суманд 8 хүнээр, Сант суманд 12 хүнээр, Тарагт суманд 5 хүнээр, Хайрхандулаан суманд 2 хүнээр, Хархорин суманд 31 хүнээр, Хужирт суманд 31 хүнээр, Арвайхээр суманд 245 хүнээр буурчээ. Арвайхээр суманд салхин цэцгээр 79 хүн, Уянга суманд 3 хүн, ЗБУлаан суманд 13 хүн, Богд, ББУлаан, Хархорин зэрэг сумдад тус бүр 1 хүн өвчилжээ.

### **XII.ГЭМТ ХЭРЭГ:**

Аймгийн хэмжээнд 03 сард 120 гэмт хэрэг бүртгэгдсэн нь өмнөх оны мөн үеийнхээс 12 гэмт хэргээр буюу 9.1 хувиар буурсан байна. Бүртгэгдсэн гэмт хэргийн 54.2 хувь нь сумдад, 45.8 хувь нь аймгийн төвд бүртгэгджээ.

Хүүхэд оролцсон гэмт хэрэг 7 болж өмнөх оны мөн үеийнхээс 2.3 дахин өссөн байна. Хулгайлах гэмт хэргийн 52.3 хувийг иргэдийн орон байрны хулгай, 29.5 хувийг малын хулгай, 18.2 хувийг тээврийн хэрэгслийн хулгай тус тус эзэлж байна.

Бүртгэгдсэн гэмт хэрэг өмнөх оны мөн үеийнхээс Баян-Өндөр суманд 3.0 дахин, Тарагт суманд 66.6 хувиар, Баянгол суманд 2.0 дахин, Хархорин суманд 15.4 хувиар, Хужирт суманд 3.8 хувиар өсч, бусад сумдад буурсан байна.

Гэмт хэрэгт холбогдсон 144 сэжигтэн, яллагдагчийн 96 хүн буюу 66.7 хувь нь 18-35 хүртэл насных, 39 хүн буюу 27.1 хувь нь 35-аас дээш насных, 9 хүн буюу 6.2 хувь нь



17 хүртэлх насныхан байна. Гэмт хэрэгт холбогдсон сэжигтэн, яллагдагчдын 9.7 хувь нь хувиараа хөдөлмөр эрхлэгчид, 36.1 хувь нь ажилчин, малчин, 50.7 хувь нь ажилгүй иргэд байна.

Түр саатуулсан тээврийн хэрэгсэл 727 болж өмнөх оны мөн үеийнхээс 422 тээврийн хэрэгслээр буюу 36.7 хувиар буурч, авто машин жолоодох эрхээ хасуулсан жолооч 3 хүнээр буюу 3.7 хувиар өссөн байна. Бүртгэгдсэн гэмт хэргийн 12.5 хувь нь гудамж талбайд үйлдэгдсэн байна. Нийт хэргийн 23.6 хувь нь согтуугаар, 50.0 хувь нь бүлэглэн үйлдсэн хэргүүд эзэлж байна.

Гудамж талбайд үйлдэгдсэн гэмт хэрэг өмнөх оны мөн үеийнхээс 28.0 хувиар, согтуугаар үйлдэгдсэн гэмт хэрэг 17.1 хувиар буурчээ.

Гэмт хэргийн улмаас 254.3 сая төгрөгийн хохирол учирсан нь өмнөх оны мөн үеийнхээс 124.5 сая төгрөг буюу 95.9 хувиар өсчээ. Нийт хохирлын 44.3 хувь буюу 112.7 сая төгрөгийг нөхөн төлүүлсэн байна.

Гэмт хэргийн улмаас 23 хүн нас баржээ. Үүний 26.1 хувь нь хөдөлгөөний аюулгүй байдлын эсрэг гэмт хэргийн улмаас, 73.9 хувь нь золгүй учирлаар нас барсан байна. Эмэгтэйчүүд оролцсон гэмт хэрэг өмнөх оны мөн үеийнхээс 37.5 хувиар буурчээ.

Аймгийн хэмжээнд 03 сард 390 хүн эрүүлжүүлэгдэж, 174 хүн баривчлагдсан нь өмнөх оны мөн үеийнхээс баривчлагдсан хүний тоо 63 буюу 56.7 хувиар, эрүүлжүүлэгдсэн хүний тоо 6 буюу 1.6 хувиар өссөн байна.

#### **Бүртгэгдсэн хэргийн тоо**

## СТАТИСТИКИЙН ХЭЛТЭС

Ἰνδίκаторοὶ	/Indicators/	Ἐνότητα ἑκάστη /Unit/	2012	2013	2014	2014/ 2013%
Ὁλοκληρωθέντες ἰσοζυγισμοί	/budget revenue/	ἑκατ. εὐρ.	860.6	1218.6	2199.2	180.5
Ὁλοκληρωθέντες ἀποδοχολογισμοί	/Budget expenditure/	ἑκατ. εὐρ.	13581.9	13118.1	14127.2	107.7
Ἰσοζυγισμὸς ἀποδοχολογισμῶν	/Remainder of loan debts/	ἑκατ. εὐρ.	68851.0	87641.6	128304.6	146.4
Ἰσοζυγισμὸς ἀποδοχολογισμῶν ἀπὸ τῶν ἀποδοχολογισμῶν	/whom: outstanding debts/	ἑκατ. εὐρ.	250.9	245.8	664.1	270.2
Ὁλοκληρωθέντες ἐπιτοκισμοί	/Deposits/	ἑκατ. εὐρ.	30946.7	39026.1	48636.9	124.6
Ὁλοκληρωθέντες ἀποδοχολογισμοί ἀπὸ τῶν ἀποδοχολογισμῶν	/Breeding stock/	ἑκατ. κεφαλ.	305	377.5	422	111.8
Ἀνάπτυξη ἀποδοχολογισμῶν	/rearing of young animals/	ἑκατ. κεφαλ.	305.5	378.3	422.9	111.8
Ὁλοκληρωθέντες ἀποδοχολογισμοί ἀπὸ τῶν ἀποδοχολογισμῶν	/Losses of adult animals/	ἑκατ. κεφαλ.	2.4	6.9	1.5	21.7
Ἀποδοχολογισμὸς ἀπὸ τῶν ἀποδοχολογισμῶν	/Gross industrial output/	ἑκατ. εὐρ.	2441.1	2810.1	4146.4	147.6
Ἀποδοχολογισμὸς ἀπὸ τῶν ἀποδοχολογισμῶν	/Sold production/	ἑκατ. εὐρ.	2324.9	2796.4	4117.1	147.2
Ὁλοκληρωθέντες ἀποδοχολογισμοί ἀπὸ τῶν ἀποδοχολογισμῶν	/Carried freight/	ἑκατ. τόν.	3.9	4.8	5.5	114.6
Ἀποδοχολογισμὸς ἀπὸ τῶν ἀποδοχολογισμῶν	/Passenger turnover/	ἑκατ. ἀνθρώπων. χιλ. μέτρ.	7856.7	9166.1	10470.7	114.2
Ὁλοκληρωθέντες ἀποδοχολογισμοί ἀπὸ τῶν ἀποδοχολογισμῶν	/Revenue of communication/	ἑκατ. εὐρ.	75.1	120.7	137.9	114.3
Ὁλοκληρωθέντες ἀποδοχολογισμοί ἀπὸ τῶν ἀποδοχολογισμῶν	/Number of telephones/	ἀριθμ./ἀριθμ.	1056	1017	1009	99.2
Ἀποδοχολογισμὸς ἀπὸ τῶν ἀποδοχολογισμῶν	/Unemployment/	ἀριθμ./ἀριθμ.	2075	1406	1884	134.0
Ὁλοκληρωθέντες ἀποδοχολογισμοί ἀπὸ τῶν ἀποδοχολογισμῶν	/number of infectious disease cases/	ἀριθμ./ἀριθμ.	323	517	174	33.7
1 ἔτος ἀπὸ τῶν ἀποδοχολογισμῶν	/infant deaths at age of 1 years/	ἀριθμ./ἀριθμ.	16	10	9	90.0
Ἀποδοχολογισμὸς ἀπὸ τῶν ἀποδοχολογισμῶν	/Offences/	ἀριθμ./ἀριθμ.	170	132	120	90.9
Ὁλοκληρωθέντες ἀποδοχολογισμοί ἀπὸ τῶν ἀποδοχολογισμῶν	/Offenders/	ἀριθμ./ἀριθμ.	156	119	144	121.0

**1. Ὁλοκληρωθέντες ἰσοζυγισμοί**  
**BUDJET**

1.1 Ἀποδοχολογισμὸς ἀπὸ τῶν ἀποδοχολογισμῶν ἰσοζυγισμῶν, ἑκατ. εὐρ.  
STATE BUDGET REVENUE OF AIMAG, at current prices, thous.tog

Ôñàèèí îðèíâí	ãçéð	2014		Budget revenue
	2013	ð'è	ãçéð	
Tàðààðúí îðèíâí	1203019	2806845	1486901.1	Tax revenue
Îðèíâíí àèááí òàðààð	1075742	2504429.2	1278691.9	-Individuals
- ãí+èèí òàðààð	57199.1	98135.8	59896.1	-Property tax
- Áóñíàà òàðààð	67237.9	193580	136652.1	-Other tax
Òàðààðúí áóñ îðèíâí	14111.7	134696.4	712117.9	Non-tax revenue
Хөрөнгийн орлого			240.1	
Äçí	1217131	2941541.4	2199259.1	Total

1.1 ÁÈÍÄÈÈÍ ÒÑÎÈÈÈÍ ÇÀÐÈÄÄÄ, ñíó çíýýð, ìýí.ð'á

STATE BUDGET EXPENDITURE OF AIMAG, at current prices, thous.tog

Ôñàèèí çàðèäàà	ãçéð	2014		Budget expenditure
	2013	ð'è	ãçéð	
-Òàèèí ð'èñ		7035057	6672000.6	-Wages&salaries
-Íèèííèèí àààðààèóí øèòäýè		767229.7	718128.9	-Social security contribution
Байр ашиглалттай холбоотой зардал		1935663.4	1802133.6	-Health insurance
Нийгмийн халамж үйлчилгээний зардал		2477518.7	1685083.3	-Goods and services expenses
Бараа үйлчилгээний бусад зардал		287988.3	167892.0	-Subsidie & transfers
Бусад		4627456	3081987.6	-Investment
ÏÈÈÒ ÇÀÐÄÄÈ	0	17130913.1	14127226.0	TOTAL EXPENDITURE

06-Apr-14

НҮҮЦӨНӨ-èèí ìýäýä çíýýñèýä.

1.2 ÒÑÎÈÈÈÍ ÎÐÈÍÂÍ, ÇÀÐÈÄÄÄ ñóíààð, ñíó çíýýð, ìýí.ð'á

BUDGET REVENUE, EXPENDITURE ,by soum , at current prices , thous.tog

Ñóí	Îðèíâí Revenue	Çàðèäàà Expenditure
-----	----------------	---------------------

	ò'è	ã¿éò	%	ò'è	ã¿éò	%
Áàÿí-ªíª°ð	22412.5	4212.6	18.8	562135.7	457217.0	81.3
Á¿ðä	17775.8	23806.3	133.9	488696.4	432594.7	88.5
Áàò-ªèçèé	38248.9	216528.1	566.1	896047.5	824587.7	92.0
ÁÁ-Óèààí	18165.2	99560.1	548.1	477770.6	425359.8	89.0
Áàÿíªíè	21406.4	4718.8	22.0	564526.2	512454.4	90.8
Áó+èí-Óñ	18122.4	7420.8	40.9	476007.0	431360.1	90.6
Áñ°íç¿éé	19463.3	8944.4	46.0	448259.2	350987.8	78.3
ªèçèéò	14515.7	16508.3	113.7	414936.6	360086.9	86.8
ÇÁ-Óèààí	19416.5	32245.6	166.1	485549.0	457439.8	94.2
Áíªª	26002.2	10549	40.6	704421.4	635117.9	90.2
Íàðèéíóÿÿè	29753.2	17684.7	59.4	589922.4	530919.4	90.0
Ñàíò	25058.7	3456.7	13.8	547558.5	461671.4	84.3
Òàðªªò	18783.9	21194	112.8	520294.5	515923.6	99.2
Òªªòª	19228.2	32313.1	168.1	522261.8	443499.9	84.9
Óÿíªª	55237	11570	20.9	1078909.0	951322.6	88.2
Õªéòðªíªóéªªí	18676.4	7739.9	41.4	520234.8	418809.7	80.5
Õªæèðò	66698.9	41517.8	62.2	931924.5	806482.9	86.5
Õªðòíðèí	207131.9	61373.3	29.6	1551547.8	1140748.5	73.5
Àðªªéðÿÿð	770490.5	117391	15.2	3203731.7	2758153.1	86.1
Ñòíª¿í						
<i>Soum total</i>	1426587.6	738734.5	51.8	14984734.6	12914737	86.2
Àèíªèéí óóªª	1514953.8	1460525	-	2146178.5	1212488.8	56.5
Àèíªªª¿í						
<i>Aimag total</i>	2941541.4	2199259.1	74.8	17130913.1	14127226.0	82.5

06-Apr-14  
ÑÝÇÒÑÕ-èéí íÿÿÿª ¿íªÿñÿª.

ΑΑΙΕΙΟΥ ΕΑΝΝΟΥΙ ΙΘΕΙΑΙ, ÇÀÐĒÀÀÀ /lyí.ð°ā/

6/3/2014

ā/ā	ÇĶĶĒÿēðĶĶ ā Indicators	ŌÅĀĪ āāīē	ŌÅÑ āāīē	Ō°ðēēī āāīē	Капитал банк	Голомт банк
1	Īīāīē āāīēīāāñ àðēēæāāīū āāīēóóāāā ðēēñýí çóçāāððāāē	1482000.0	151850.0	1990094.0	216000.0	908800.0
2	Āāīēīū ēāññūí Īðēīāī Īīāīē āāīēēīā	15208800.0	7323358.8	21671641.7	868586.5	8747574.3
3	āçēēāýýíýýñ Īðñīī ðāðāāñ	6622560.0	990600.0	230970.0	245500.0	1813410.0
4	Āāīēīū ēāññūí çàðēāāā Çýýēēēī	10981083.0	7336786.1	23403787.2	861652.5	7911978.9
5	°ðēēī āçð çēāýāāýē çĶĶñ:	74816047.0	20727679.6	31943675.1	817253.4	0.0
6	Ōóāāðāā ðýðýðñýí çýýē Āāēāóóēēāā	244145.0	343342.6	51682.0	0.0	24997.6
7	ā, ēðāýāēēī ðóāēēī ðāāāāēāīæ	26155116.0	7751952.8	12428351.1	694500.2	1606984.9
8	ÄçĶī	135509751.0	44625569.9	91720201.1	3703492.6	21013745.7

Íeéaíeéí áààðääéúí ñaíãóóáúí çàðóóéäèðúí íyáýý

íyí.ð°ä

çççéyèðççä				°ññ°í äçíäýýð			
1	Íeéaíeéí áààðääéúí ñaíãóóáúí íeéð íðeíäí			Ò°e°äe°ä°°	11006814.2		
				Ãçéðýðäýè	10405665.0		
				Õóáü	94.5		
	Íðeíäí	ççíýýñ	Ò°ñäèéí äíðàð		Ò°e°äe°ä°°	6912000.0	
					Ãçéðýðäýè	6912000.0	
					Õóáü	100.0	
			ÍÄØ-èéí íðeíäí		Ò°e°äe°ä°°	4094814.2	
					Ãçéðýðäýè	3493665.0	
					Õóáü	85.3	
		ççíýýñ	ççíýýñ	Íeéaíeéí áààðääéúí ñaéí áóðúí íðeíäí		Ò°e°äe°ä°°	231614.1
						Ãçéðýðäýè	390929.8
						Õóáü	168.8
			ççíýýñ	ÝíÄ-úí ñaíãééí íðeíäí		Ò°e°äe°ä°°	932146.3
						Ãçéðýðäýè	741974.0
						Õóáü	79.6
ççíýýñ	ÝíÄ-úí ðóðààìæ		Ò°e°äe°ä°°	51506.1			
			Ãçéðýðäýè	81821.0			
			Õóáü	158.9			
2	Òýðäýäýð			Õçíeé òíí	12687		
				Íeäíñíí íü	8074851.4		
	ççíýýñ	°íä°ð íañoíú		Õçíeé òíí	9683		
				Íeäíñíí íü	6281030.3		
		ÕÄÈðäýäèéí		Õçíeé òíí	1857		
				Íeäíñíí íü	986604.5		
		Òýæýýä=yý äeañáíú		Õçíeé òíí	925		
				Íeäíñíí íü	556548.2		
	Òýðäýíæ			Õçíeé òíí	715		
				Íeäíñíí íü	344800.1		
	Ýííýèäèéí ñaíðççæèèð			Íeäíäíè çíðèð íü	779810.6		
				Íeäíñíí íü	779810.6		
	Äæèèäçéæèèéí òýðäýíæèä íeäíñíí			Õçíeé òíí	74		
				Íeäíñíí íü	341119.7		
	3	ÍÄØ-èéí ääèäää			Äçää	25070.9	
ççíýýñ					äæ äðóéí íýäæ		5554.8
					ð°ñäèéí		19516.0

**ÍĀÑ-óóáúí çàðóóóèàèòúí íγáγ /ñóíääàð/**

	ÍĀØείòäýèèí ðèíāī			Çàðèääà							
				Óýòäýáð		Óýòäýíæ		Ýííýèääéí ñāíðççæèò		Āæèèāçéæèé í óýòäýíæ	
	Ó°è°æ°á°	Āçéýòäýè	Óóáú	Ōçíèé òñ	íæāññī	Ōçíèé òñ	íæāññī	íæāññī çíðèò	íæāññī	Ōçíèé òñ	íæāññī
Āāýí°íā°ð	90888.5	63356.9	69.7	533	320168.4	17	9487.6			0	0.0
Āçðā	77870.0	54171.6	69.6	365	229881.8	23	12718.3			6	1021.3
Āàò°èçèé	159393.5	116853.6	73.3	568	345545.3	31	24934.6			1	1522.4
ĀĀ-Óèääí	73451.0	49089.4	66.8	250	150604.7	4	2668.2			3	1193.1
Āāýíāīè	89044.9	68461.3	76.9	413	245489.1	10	3009.5			5	957.3
Āó+èí-Ōñ	62887.6	50790.6	80.8	206	124944.8	6	3466.0			0	0.0
Āñ°íççéè	83840.4	62719.4	74.8	390	238007.8	12	2241.0			1	39.9
°èçèèò	67228.7	49227.3	73.2	316	191787.5	7	3843.2			0	0.0
ÇĀ-Óèääí	91155.7	54623.5	59.9	424	250497.1	7	4075.8			2	980.0
Āíāā	108246.2	77183.5	71.3	391	236316.4	13	13671.1			4	932.3
Āàðèéíòýýè	85395.6	100784.9	118.0	347	230197.9	11	5175.2			4	1793.1
Ñāìò	84637.9	68065.5	80.4	438	269927.9	15	11247.3			3	774.6
Òàðāāò	83864.7	48521.0	57.9	321	186669.6	12	8032.4			0	0.0
Ò°āð°ā	74682.7	52357.6	70.1	243	147833.8	17	6917.1			7	2559.3
Óýíāā	232211.2	148080.7	63.8	780	443590.8	35	21020.0			3	1435.4
Ō-āóèääí	83947.5	60341.9	71.9	358	212522.6	11	6620.6			2	2193.7
Ōóæèðò	223090.6	198990.5	89.2	951	603195.7	71	29316.8			2	758.2
Ōàðòíðèí	533009.9	454849.5	85.3	1898	1260631.0	121	35472.4	364232.4	160917.3	7	6304.5
Āðāāéðýýð	1789967.5	1715196.1	95.8	3495	2387039.1	292	140882.9	101152.8	618893.3	24	11654.7
Āçí	4094814.1	3493664.8	85.3	12687	8074851.3	715	344800.0	465385.2	779810.6	74	34119.8

**ΙΕΞΑΙΛΕΕΙ ΟΑΞΑΙΛΕΕΙ ΟΥΟΑΥΑΥΘ, ΟΥΟΑΥΙΑΕ, ΟΑΙΑΕΕΟΞΕΕΙ ΙΥΑΥΥ**

— ζζζέγέο	Οαιθαααηαι οζι	Αζι
<b>çàðèääà</b>	<b>9322</b>	<b>448143.9</b>
<b>Όαèαιæέει όύοάγáýð</b>	<b>2536</b>	<b>219557.9</b>
<b>Íοò°èò Ι°íá°ι όύοάγáιæ</b>	<b>2293</b>	<b>79137.3</b>
Àðιαà íàñòíóà àñàð- áóé èðáγíá ΙΙÒ	1227	40601.9
ÕÁ-òýé èðáγííεεà àñàð- áóé èðáγíá ΙΙÒ	937	33036.8
Áζòγí °í+èí ðζζδýá ζð+èèæ ààñíó όύοάγáιæ	106	4578.4
Áóñàà	23	920.2
<b>Ό°ò°èæñ°í àñòαιæ ζέè+èèáγýíεé çàðääè</b>	0	0.0
<b>Íèíí íεéòèέί ίðíεòííá òζøèèáγñýí όαèαιæέει ζέè+èèáγý</b>		
<b>Íεéαιεέι όαèαιæέει áγíæýá òóñèèèòàà øààðèèààòàé èðáγíá ζζζέγέο ΙΙÒ</b>	<b>90.0</b>	<b>7450.0</b>
3 ðζððýé íàñíó èðýð ðζζδáγá æèèà 1 óààà	0	0.0
Áàέíáúí àñàðääà øààðèèèààòàé èðáγíá øèèðàèè íýá óààà	81	2430.0
3 àà ðζζíγýñ áγýø òíííó ðζζδýáðýé °ðð ðíεáíέεñíí γò γóγáò íεáíñí°ðð ðíεáíέεñíí	4	420.0
18 íàñ ðζδýγýáζέ àáéðààà áζòγí °í+èí áíεñíí èðáγíá íεáíñíí	3	2900.0
Áγíγòèέί àðóéúí óéíààñ ίðíí áγðáζέ áíεñíí °ðð	2	1700.0
<b>Àðιαà íàñòαιá íεéαιεέι óαιáàèèèúí òóðàé òóóèèέί ààáóó íεáíááíæ àáéääà 1 óàààèέί ó°íá°è°èò òóñèαιæ</b>	<b>130</b>	<b>13552</b>
<b>ÕÁÈðáγíεé íεéαιεέι óαιáàèèèúí òóðàé òóóèèέί ààáóó íεáíááíæ àáéääà ó°íá°è°èò òóñèαιæ</b>	<b>57</b>	<b>10161.5</b>
<b>Õζι áíúí ó°æèèéá áγíæèð +èèáγýèέί óèñúí ó°ñàέέí ñáíòζζæèèèèέí áζέóýòáγè</b>	<b>4216</b>	<b>117185.2</b>
Õζζðàèέί Ι°íá°ι όύοάγáιæ		
Øéíγýð ò°ðñ°í ðζζðàèέί Ι°íá°ι òóñèαιæ		
Øéíγ áγð áζèà íεáíñíí Ι°íá°ι òóñèαιæ		
Æèðýíñýí áíεíí íýðàé ò°ðζζè ðζζδýáðýé γð+ζζèέί Ι°íá°ι όύοάγáιæ	4198	112835.2
Àèààðò γðέει íαííóíé γð+ζζáγá íεáíñíí òóñèαιæ	0	0.0
Àèààð òíεòíé àðíààóóàà ζζζέñýí ó°íá°è°èò òóñèαιæ	18	4350.0
ΙÓ-úí áíεíí Õ°á°èí°ðèέί àààòàð,àðáúí àà ààáυγàò òíεðíóóààà íεáíñíí íýíγáγé		
<b>Ìáγáò óγáèζζèñýí çàðääè</b>		
<b>Ýòèέί àèààð íáííáèέί øááíáè</b>	0	
<b>Ááíέíó øéíòáγè</b>		1100.0
<b>Áóñàà</b>		

Íεéαιεέι όαèαιæέει όýèðñèέί íýáγýá ζíáγñèýá.



AGRICULTURE

ΙΑΕ Ò°ÈÈ°ÈÒ, ìàèúí ò°ðè°ð  
 FEMALE BREEDING STOCK GIVING BIRTH, by type of livestock

Ìàèúí ò°ðè	Type of livestock	Ò°èè°ñí ðýýèðýã+, ìýí.ðíè Number of breeding stock, thous.heads			Ò°èè°èðèéí ðóáù Percentage of births to total breeding stock		
		2012 -III	2013 -III	2014 -III	2012 -III	2013 -III	2014 -III
Áçää	Total	305090	377519	422001	32.7	39.0	30.4
Èíáy	Female camel	1224	762	1506	24.7	13.5	21.0
Ãçç -íýý	Mare Cow	792 1665	389 1743	886 2694	2.2 5.5	0.9 5.0	1.5 5.2
Ýí ðííú	Ewe	153444	190087	216951	36.2	43.4	33.8
Ýí ýíàà	Female goat	147965	184538	199964	33.7	41.1	31.9

ΙΑΕ Ò°ÈÈ°ÈÒ, ñóíààð  
 FEMALE BREEDING STOCK GIVING BIRTH, by souns

Ñóíàóóã by souns	Ò°èè°ñí ðýýèðýã+, ìýí.ðíè Number of breeding stock, thous.heads			Ò°èè°èðèéí ðóáù Percentage of births to total breeding stock		
	2012 -III	2013 -III	2014 -III	2012 -III	2013 -III	2014 -III
Ãçíí Òítal	305090	377519	422001	32.7	39.0	30.4
Ááyí-áíá°ð	18239	42866	29542	23.8	50.4	25.1
Áçðã	19847	23060	22882	22.8	25.5	19.3
Áàð-áèçèé	4150	2203	2207	12.2	5.3	3.4
ÁÁ-Óèààí	18076	26027	26493	38.0	57.3	45.5
Ááyíáíè	32375	31457	59706	63.2	59.8	69.6
Ãó+èí-Óñ	21367	12778	37084	56.1	32.5	70.5
Ãñ°íççéé	2962	4466	13930	6.8	10.0	22.0
áèçèéð	6909	21335	14731	17.4	50.9	24.7
ÇÁ-Óèààí	12334	20854	12571	45.0	68.7	26.7
Áíãã	35786	28246	45158	43.2	35.7	43.7
Íàðèéíóýýè	19686	21302	16537	32.5	34.9	22.7
Ñàíò	15779	30395	28353	43.0	83.1	45.6
Òàðããð	16875	21842	27748	57.7	63.7	49.8
Ò°ãð°ã	11143	13302	18942	50.9	61.2	50.8
Óýíãã	888	6527	2826	1.6	11.0	3.2
Õáéððáíáóèàáí	28747	36874	32405	53.4	66.6	41.2
Õóæèðð	13306	11435	9412	27.5	23.3	14.0
Õàððíðèí	8919	14042	11374	12.8	20.7	12.7
Ãðããéðýýð	17702	8508	10100	60.5	25.0	15.0

ÒªË ÁÍËÆËËÒ, ìàèúí ðªðèªð

*SURVIVALS OF YOUNG ANIMALS, by type of livestock*

ìàèúí ðªðèª	Type of livestock	Áíèæðóèñàí ðªè, ìýí.ðìè Number of survivals, thous.heads			Áíèæèèòúí ðóàù Percentage of survivals		
		2012 -III	2013 -III	2014 -III	2012 -III	2013 -III	2014 -III
<b>Áìää</b>	<i>Total</i>	<b>305512</b>	<b>378337</b>	<b>422944</b>	<b>99.8</b>	<b>99.7</b>	<b>99.7</b>
Áìðàí	<i>Young camel</i>	1213	760	1503	99.1	99.7	99.8
Óíàää	<i>Foals</i>	791	387	886	99.9	99.5	100.0
Óóääè	<i>Calves</i>	1665	1734	2681	100.0	99.4	99.5
Óóðää	<i>Lambs</i>	153642	190691	217501	99.9	99.9	99.9
Ëèèä	<i>Kids</i>	148201	184765	200373	99.8	99.6	99.5

ÒªË ÁÍËÆËËÒ, ñóìààð

*SURVIVALS OF YOUNG ANIMALS, by soums*

Ñóìàòóä by soums	Áíèæðóèñàí ðªè, ìýí.ðìè Number of survivals, thous.heads			Áíèæèèòúí ðóàù Percentage of survivals		
	2012 -III	2013 -III	2014 -III	2012 -III	2013 -III	2014 -III
<b>Áìì/ Óítal</b>	<b>305512</b>	<b>378337</b>	<b>422944</b>	<b>99.8</b>	<b>99.7</b>	<b>99.7</b>
Áàýí-ªíàªð	18239	42866	29630	100.0	100.0	99.8
Áìðä	19847	23060	22882	100.0	100.0	100.0
Áàò-ªèçèè	4150	2203	2207	100.0	100.0	100.0
ÁÁ-Óèààí	18204	26199	26624	100.0	98.4	98.4
Áàýíàíè	32373	31972	60921	100.0	100.0	100.0
Áó+èí-Óñ	21360	12778	37104	100.0	100.0	100.0
Áñªíçìéè	2962	4456	13930	100.0	99.8	100.0
ªèçèèð	6909	21258	14731	100.0	99.6	100.0
ÇÁ-Óèààí	12595	20854	12571	100.0	100.0	100.0
Áíä	35634	28246	45145	99.6	100.0	100.0
Íàðèèíòýýè	19580	21302	16537	99.5	100.0	100.0
Ñàíò	15779	30395	28353	100.0	100.0	100.0
Òàðààò	16870	22066	27658	100.0	99.3	99.3
Òªªª	11465	13337	19132	100.0	100.0	100.0
Óýíàà	888	6427	2785	100.0	98.5	98.5
Òàéððàíàóèààí	28692	36991	31848	99.8	99.8	98.3
Óóæèðð	13306	11435	9412	100.0	100.0	100.0
Óàððíðèí	8810	13914	11374	98.8	99.1	100.0
Áðààéðýýð	17849	8578	10100	99.8	99.7	100.0

ÇÉ ÁÓN ÒÍÐÍÁÁNÍÍ ÒÌÌ ÌÀËÛÍ ÒÌÌ, ÌÀËÛÍ Ò°ðÈ°ð

NATURAL LOSSES OF ADULT ANIMALS, by type of livestock

ÌÀËÛÍ Ò°ðÈ°ð	Type of livestock	ÒÍÐÍÁÁNÍÍ ÌÀË, ÌÝÍ.ÐÍË			ÌÍÛ ÝÓÍËË ÌÀËÀ ÒÌÌ ÌÀËÛÍ ÒÍÐÍÁÁËËÛÍ ÝÇËÝÐ ÑÓÁÛ		
		Number of losses of adult animals, thous.heads			Percentage of losses of adult animals to total livestock at the beginning of year		
		2012 -III	2013 -III	2014 -III	2012 -III	2013 -III	2014 -III
<b>ÁÇää</b>	<b>Total</b>	<b>2474</b>	<b>6986</b>	<b>1576</b>	<b>0.12</b>	<b>0.29</b>	<b>0.05</b>
Òýìýý	Camel	-	10	11	-	0.06	0.06
Àáóó	Horse	125	324	67	0.11	0.23	0.04
Ñòýð	Cattle	232	403	54	0.30	0.44	0.05
Òííú	Sheep	841	2620	538	0.09	0.25	0.04
Ììàà	Goat	1276	3629	906	0.14	0.32	0.07

ÇÉ ÁÓN ÒÍÐÍÁÁNÍÍ ÒÌÌ ÌÀËÛÍ ÒÌÌ, ÑÓÌÀÀÐ

NATURAL LOSSES OF ADULT ANIMALS, by soums

ÑÓÌÀÀÐÁÁ by soums	ÒÍÐÍÁÁNÍÍ ÒÌÌ ÌÀË, ÌÝÍ.ÐÍË			ÌÍÛ ÝÓÍËË ÌÀËÀ ÒÌÌ ÌÀËÛÍ ÒÍÐÍÁÁËËÛÍ ÝÇËÝÐ ÑÓÁÛ		
	Number of losses of adult animals, thous.heads			Percentage of losses of adult animals to total livestock at the beginning of year		
	2012 -III	2013 -III	2014 -III	2012 -III	2013 -III	2014 -III
<b>ÄÇí / Òítal</b>	<b>2474</b>	<b>6986</b>	<b>1576</b>	<b>0.1</b>	<b>0.29</b>	<b>0.1</b>
Áàýí-áíá°ð	43	-	-	0.03	-	-
ÁÇðà	-	731	-	-	0.36	-
Áàð-àËÇÈÈ	166	1276	-	0.19	1.15	-
ÁÁ-ÓÈÀÀÍ	63	544	710	0.06	0.46	0.5
ÁàýìáíË	-	18	11	-	0.01	0.01
Áó±ÈÍ-Óñ	-	248	9	-	0.25	0.01
Áñ°íÇÇÈÈ	18	60	6	0.02	0.05	0.005
àËÇÈÈð	-	47	3	-	0.05	0.002
ÇÁ-ÓÈÀÀÍ	48	627	173	0.08	0.80	0.2
Áíàà	37	-	6	0.02	-	0.002
ÌàðÈÈíòýýÈ	687	223	-	0.47	0.14	-
Ñàíò	-	-	3	-	-	0.003
Òàðááàð	413	232	174	0.75	0.28	0.2
Ò°áð°á	2	3	8	0.005	0.01	0.01
Óýíàà	431	582	126	0.35	0.37	0.1
ÒàÈððáíáóÈàáí	66	193	158	0.05	0.13	0.1
ÓóæÈðð	120	1173	110	0.12	0.97	0.1
ÒàððíðÈí	309	1006	67	0.20	0.62	0.03
ÀðááÈðýýð	71	23	12	0.13	0.03	0.01

Ἀπώλειες ὀρίθων ἕνεκα νόσων

LOSSES OF ANIMALS DUE TO THE DISEASES, by soums

Νομοίος by soums	Ἀπώλειες ὀρίθων ἕνεκα νόσων, χιλ. κεφαλές Losses of animals due to the diseases, thous. heads			Ποσοστό απωλειών ὀρίθων ἕνεκα νόσων Percentage of losses due to diseases to total losses of animals		
	2012 -III	2013 -III	2014 -III	2012 -III	2013 -III	2014 -III
<b>Ἄγι/ Ὀίτα</b>	<b>34</b>	<b>511</b>	<b>120</b>	<b>1.4</b>	<b>7.3</b>	<b>7.6</b>
Ἀγρί-ἄρκα	-	-	-	-	-	-
Ἄζδα	-	-	-	-	-	-
Ἀο-ἄρκα	-	301	-	-	23.6	-
ἈΑ-ὄρκα	-	7	14	-	1.3	2.0
Ἀγρίαιε	-	-	7	-	-	63.6
Ἀο-ἄρκα	-	-	3	-	-	33.3
Ἀρκα	18	-	6	100.0	-	100.0
ἄρκα	-	-	-	-	-	-
ἈΑ-ὄρκα	-	-	-	-	-	-
Ἀία	-	-	2	-	-	33.3
Ἰαδερύγιε	-	-	-	-	-	-
Ἰαί	-	-	1	-	-	33.3
Ὀαδα	-	-	-	-	-	-
Ὀαδα	-	2	7	-	66.7	87.5
Ὀγία	-	-	-	-	-	-
Ὀαδερύγιε	-	-	1	-	-	0.6
Ὀαδα	-	189	65	-	16.1	59.1
Ὀαδερύγιε	-	10	3	-	1.0	4.5
Ἀαδερύγιε	16	2	11	22.5	8.7	91.7

Ἀπώλειες ὀρίθων ἕνεκα νόσων

LOSSES ANIMALS DUE TO THE FEMALE ANIMALS, by soums

Νομοίος by soums	Ἀπώλειες ὀρίθων ἕνεκα νόσων, κεφαλές Losses of female animals, heads			Ποσοστό απωλειών ὀρίθων ἕνεκα νόσων Percentage of losses due to female animals to total losses of animals		
	2012 -III	2013 -III	2014 -III	2012 -III	2013 -III	2014 -III
<b>Ἄγι/ Ὀίτα</b>	<b>514</b>	<b>1601</b>	<b>317</b>	<b>20.8</b>	<b>22.9</b>	<b>20.1</b>
Ἀγρί-ἄρκα	15	-	-	34.9	-	-
Ἄζδα	-	282	-	-	38.6	-
Ἀο-ἄρκα	96	404	-	57.8	31.7	-
ἈΑ-ὄρκα	21	110	132	33.3	20.2	18.6
Ἀγρίαιε	-	14	6	-	77.8	54.5
Ἀο-ἄρκα	-	54	6	-	21.8	66.7
Ἀρκα	-	-	-	-	-	-
ἄρκα	-	11	-	-	23.4	-
ἈΑ-ὄρκα	-	192	43	-	30.6	24.9
Ἀία	16	0	2	43.2	-	33.3
Ἰαδερύγιε	61	25	-	8.9	11.2	-
Ἰαί	-	-	3	-	-	100.0
Ὀαδα	217	88	30	52.5	37.9	17.2
Ὀαδα	-	2	2	-	66.7	25.0
Ὀγία	23	122	-	5.3	21.0	-
Ὀαδερύγιε	7	9	4	10.6	4.7	2.5
Ὀαδα	18	266	45	15.0	22.7	40.9
Ὀαδερύγιε	20	17	44	6.5	1.7	65.7
Ἀαδερύγιε	20	5	-	28.2	21.7	-

Ο̂Α̂Α̂ Α̂Ε̂ Α̂Ο̂Ο̂Ε̂Ι̂ Ç̂Δ̂Ε̂Ι̂ Α̂-̂Ο̂Υ̂Υ̂Α̂Α̂Υ̂Ο̂-̂Ι̂Ε̂Ε̂ Ç̂Α̂Ο̂ Ç̂Υ̂Υ̂Ε̂Ε̂Ε̂Ι̂ Α̂Ο̂Ι̂Α̂Α̂Ε̂-̂Ι̂Υ̂, ñàðààð  
 AVERAGE MARKET PRICE OF SOME AGRICULTURAL PRODUCTS, by months

Á̂ç̂ð̂ý̂ý̂á̂á̂ý̂ð̂ç̂ç̂è̂ é̂ í̂ý̂ð̂ ð̂°̂ð̂°̂é̂	name of product	Ö̂ý̂æ̂è̂ð̂ í̂ý̂æ̂, Measurement unit	2013-III /Ó̂ð̂ä̂ ñ̂í̂ú̂ ð̂°̂í̂ ç̂ää̂/	2013-XII /Æ̂è̂è̂è̂é̂í̂ ý̂ó̂ý̂ñ̂ð̂/	2014-II /°̂í̂°̂ð̂ ñ̂à̂ð̂ä̂	2014-III /Ö̂ä̂é̂é̂ä̂í̂ò̂ ñ̂à̂ð̂ä̂/
<b>1. ñ̂ñ̂, ñ̂ñ̂é̂ó̂ð̂, ð̂°̂ä̂°̂ð̂, ð̂ý̂è̂ä̂ä̂ñ̂</b>	<b>Wool, cashmere</b>					
Ö̂ý̂í̂ý̂í̂é̂é̂	Camel's wool					
í̂ñ̂ -ý̂ð̂	Coarse wool	é̂ä̂	-			
í̂ñ̂ -ý̂í̂	Fine wool	é̂ä̂	-			
ß̂í̂ä̂ä̂í̂ú̂ ñ̂ñ̂é̂ó̂ð̂	Greezy cashmere	é̂ä̂	57,000	70,000	57,000	85,000
Υ̂ð̂ð̂é̂é̂í̂ ð̂°̂ä̂°̂ð̂	cattle wool	é̂ä̂	-	-	-	-
Ä̂ä̂ó̂ó̂í̂ú̂ ä̂ý̂é̂	horse fuzz	é̂ä̂	-	-	-	2,500
Ä̂ä̂ó̂ó̂í̂ú̂ ñ̂ç̂ç̂è̂	horse tail	é̂ä̂	-	-	-	-
<b>2. Ä̂ð̂ñ̂, ø̂è̂ð̂</b>	<b>Hide</b>					
Ö̂ý̂í̂ý̂í̂é̂é̂ ø̂è̂ð̂	camel hide	ø̂	20,000	15,000	15,000	15,000
Ä̂ä̂ó̂ó̂í̂ú̂ ø̂è̂ð̂	Horse hide	ø̂	38,000	30,000	33,000	28,000
-ð̂ð̂é̂é̂í̂ ø̂è̂ð̂	Cattle hide					
-2 í̂ä̂ð̂ð̂ý̂ý̂ñ̂ ä̂ñ̂ø̂ ð̂ý̂í̂æ̂ý̂ó̂ý̂é̂ ø̂è̂ð̂	Less than 2m	ø̂	28,000	30,000	28,000	30,000
-2 í̂ä̂ð̂ð̂ý̂ý̂ñ̂ ä̂ý̂ý̂ø̂ ð̂ý̂í̂æ̂ý̂ó̂ý̂é̂ ø̂è̂ð̂	More than 2m	ø̂	35,000	40,000	35,000	35,000
Ö̂í̂í̂é̂í̂ú̂ í̂ý̂ð̂è̂é̂	Sheep skin	ø̂	4,000	6,000	6,000	5,000
ß̂í̂ä̂ä̂í̂ú̂ ä̂ð̂ñ̂	Goat skin	ø̂	23,000	26,500	30,000	29,000
<b>3. Ä̂ñ̂ä̂í̂é̂ó̂í̂é̂ °̂ä̂ñ̂, 25 é̂ä̂</b>	hay, 25 kg	ä̂ñ̂ä̂í̂é̂	-	-	-	-

ΑΕ ΞΕΕΑΥΘΕΕΪ ΙΕΕΘ ΑΞΟΥΥΑΪΥΘΞΙ, ιιύ ζιγύθ, ιγί. θ°α

2014.04.05

Άε ζέεεαγθεεΪ ηεεάαθ	2013	2014	2014/2013 %
<b>Ιεεθ αζι</b>	<b>2810110.6</b>	<b>4146487.3</b>	<b>147.6</b>
<b>Όεε οόθθαε, ιεάιθθεΪ άε ζέεεαγθ</b>	<b>430114.0</b>	<b>461539.0</b>	<b>107.3</b>
Ιζζθθ ιεάιθθεΪεθ	430114.0	461539.0	107.3
<b>Άιειθθθθθθθθ άε ζέεεαγθ</b>	<b>1467174.4</b>	<b>2363279.0</b>	<b>161.1</b>
Όζιθιηεε άζούγυάγθζζι	907974.0	1562758.5	172.1
Ϊ,αιε	88156.1	183207.0	1.1 дахин
Άόθαε	93128.4	146605.0	157.4
ιια, ιιαι γαεγε θάαεεεά	232836.0	307318.0	132.0
Όγαιγθ	11556.7	16177.5	140.0
Ϊζαιεε θεε	3475.7	4230.0	121.7
Άόηαα	130047.5	142983.0	109.9
<b>Όαθθεεάαί, άθεεαίύ γθ+ει θζ+ ζέεεαγθεγθε, οηαι θαιαιαιε</b>	<b>912822.2</b>	<b>1321669.3</b>	<b>144.8</b>
Όαθθεεάαί, άθεεαί,	829740.1	1193582.2	143.9
Όη άθθεεάαε, οηαι θαιαιαιε	83082.1	128087.1	154.2

Όαεεεαθ: Ψθ+ει θζ+ιεεε ζέεεαγθεεΪ ιγυγυ αζια ιθθζεεε αιειθ.

ΆΙΕ ΙΥΘΕΕΪ ΑΞΟΥΥΑΪΥΘΞΙ ΙΕΕ ΞΕΕΑΥΘΕΥΕΘ

Άιε ιγθ ο°θθεεΪ άζούγυάγθζζι	Όγιαεθ ιγαιε	2013	2014
Άόεαί	ιγί α.εε	24.3	32.9
Όγυθ οη, ηόαααεεεεεεε	ιγί.ιθ	76.1	111.4
Ϊζζθθ	ιγί.θ	21.5	23.1
ΆγθεεΪ ιια	εη	307	316
Άόθαε	θιη	1271	1682
Άόθεε	θί	-	-
Όαεθ	θί	141.3	156.9
ΪαθθεεΪ αιια, αγεεό	θί	207.6	222.7
Όγυθ οη, οίααα, αεζζη	ιγί.ε	274.2	965.3
Όγθ+ηγί άθθεε, άόθ, άαιθ	θί	17.4	30.3
Άθθε	ιγί.ε	9.4	4.9
Νζζ,θαθαα,ααθθθθ	θί	45.3	67.1
Άαθθεεηηαι ιιαη	θί	0.7	2.5
Όεαι	θί	3.6	0.9

ΑΕ ΕΞΑΪΟΥΣΕΙ ΑΙΘΕΟΟΕΝΑΙ ΑΟΥΥΑΥΟΪ, ηύ ζιγγό, ιγι.όα

2014.04.05

Αε ζεεαγδεεί ηαεααδ	2013	2014	Άζία γρεγδ δόαυ	
			2013	2014
<b>Ιέεο άζι</b>	<b>2796429.0</b>	<b>4117130.6</b>	<b>100.0</b>	<b>100.0</b>
<b>Όεε όόδοαε, ιεαίθειό αε ζεεαγδ</b>	<b>430114.0</b>	<b>461539.0</b>	<b>15.4</b>	<b>11.2</b>
Ϊζζδñ ιεαίθειέο	430114.0	461539.0	15.4	11.2
<b>Άιειñθόόεαδ αε ζεεαγδ</b>	<b>1453492.8</b>	<b>2333922.3</b>	<b>52.0</b>	<b>56.7</b>
Όζιñιέε άζόγγαγδζζι ζεεαγδεγέεεί άζι	944486.1	1549518.5	33.8	37.6
Ϊζιγγñ:ñζζ, ñζζι άζόγγαγδζζι	53125.3	106277.3	1.9	2.6
Όαεδ, ιαδεεί άññ	503910.7	689793.6	18.0	16.8
Όίαα, όñ, άδδè	266863.4	680977.8	9.5	16.5
Όεαì	14883.1	3600.0	0.4	0.1
Όγδ+ñγί άόδèè, άόόç, άαìø	23534.3	68869.8	0.7	1.7
Гурил	0.0	0.0	0.0	-
Ϊ_αιè	82169.3	183207.0	2.9	4.4
Άόόαè	85393.4	131305.0	3.1	3.2
ìñ, ñññ γαεγè òααèèää	210456.0	307318.0	7.5	7.5
Όγáεγδ	11464.8	15360.8	0.4	0.4
Ϊζαιεé øèè	3475.7	4230.0	0.1	0.1
Άόñää	116047.5	142983.0	4.1	3.5
<b>Όαδèèääáí, äóèääíú γδ+èì δζ+ ζεεαγδεγέè, όññ òαíñàìæ</b>	<b>912822.2</b>	<b>1321669.3</b>	<b>32.6</b>	<b>32.1</b>
Όαδèèääáí, äóèääí	829740.1	1193582.2	29.7	29.0
Όñ άδèόόääè, όññ òαíñàìæ	83082.1	128087.1	3.0	3.1

**ТЭЭВРИЙН САЛБАРЫН ҮЗЛЭЛТ ҮЭ**

2014.04.05

Òýýàðèèí ò°ò°è, ¼ç¼çèýèò¼çä	2013	2014	2014/2013 %
<b>Ààòí çàìíí òýýäýð</b>			
Òýýñýí à÷àà, ìýí. ò	4.8	5.5	114.6
À÷àà ýðäýèò ,ìýí. ò èì	1072.5	1241.3	115.7
Çìð÷èã÷äíí òñ, ìýí. ðçí. èì	38.8	43.4	111.9
Çìð÷èã÷ ýðäýèò, ìýí. ðçí. èì	9166.1	10470.7	114.2
Òýýàðèèí ìðèíãí, ìýí.ò°ã / ìíó ¼íýýð /	373967.3	430350.3	115.1

**ÒÌÈÀÌÌÓ ÑÀÈÄÄÓÍ ҮИАНҮИ ҮЧҮÈÈÓ ҮЭ**

2014.04.05

Үç¼çèýèò¼çä	2013	2014	2014/2013 %
Òàðèèòíí ìðèíãí, ìýí. ò°ã	120766.2	137996.5	114.3
Үçíýýñ: Òçí àìààñ ìðíí ìðèíãí	48246.4	38117.3	79.0
Àæèèèàãàà	86	81	94.2
Òàèàòíí òýæèí òñ	1017	1009	99.2







Όαδ°α	-	
Όγίαα	4	4
Όαέδδαιάόεααί	5	3
Όόαεδδ	11	8
Όαδδιδεί	26	15
Άδδääéδýýð	5	3
<b>Άζää</b>	<b>110</b>	<b>63</b>

**Όάääää, ιεέδδεί δπείú ääðää äζέέäýý /ιýí. ό°αδ°α/**

ζζέýð	2013 ή		2014 ή	
	δýääεί δπ	ääðää äζέέäýýíέέ ιδείäí	δýääεί δπ	ääðää äζέέäýýíέέ ιδείäí
<b>Ääðäíú äýääζζð</b>	224	388277.1	238	494655.0
<b>Όζίνιέέ äýääζζð</b>	439	2652165.0	489	3881512.0
<b>ζζýýñ: ñíäðóóððóéäð óíääíú äζέέäýý</b>	299	1498620.0	311	1717738.0
<b>Ääðí ñýääýääεί äýääζζð</b>	100	333855.0	97	393290.0
<b>Ääðéäúí ìäððäéäúí äýääζζð</b>	17	99840.0	18	132200.0
<b>Ðäñððäí ääð</b>	36	294450.0	38	377500.0
<b>Όäείú äàçäð</b>	69	143238.6	77	187412.0
<b>Ό°Ö</b>	17	20985.0	20	25335.0
<b>Ëíðäείäð</b>	256	438600.0	269	528500.0
<b>Ääðí çäñääðúí äàçäð</b>	26	267780.0	23	234730.0
<b>Øäðäðóóíú äíðéóéääèð</b>	57	6934039.6	56	7990635.0
<b>Ýí äíðéóéääèð</b>	42	302475.0	46	393131.0
<b>Äí</b>	<b>1,28 3</b>	<b>11,875,70 5</b>	<b>1,37 1</b>	<b>14,638,900. 0</b>

ΥΓΕΙΝΗ  
HEALTH

ΠΕΡΙΟΔΟΣ, ΥΠΟ ΟΡΘΑΞΕΙΣ ΥΠΟΛΟΓΙΣΜΟΙ

Περίοδος Periods	Αριθμός γυναικών παιδιών Number of mothers delivered	Αριθμός ζώντων γεννήσεων Live births	Όσες γεννήσεις μήτερας Maternal deaths	1 έτος παιδικές θανάτους Infant deaths under age of 1 year	1-5 έτη παιδικές θανάτους Infant deaths at age of 1-5 years
2012	637	640	0	16	2
2013	664	663	0	10	3
2014	744	745	0	9	4

ΑΡΙΘΜΟΣ ΓΕΝΝΗΣΕΩΝ, ΜΗΤΕΡΑΣ ΚΑΙ ΠΑΙΔΙΚΩΝ ΘΑΝΑΤΩΝ, ΠΡΟΣΩΠΙΑ  
NUMBER OF BIRTHS, MATERNAL AND INFANT DEATHS, by soums

Πρωτόκολλο Nótiá	Αριθμός γυναικών παιδιών Number of mothers delivered	Αριθμός ζώντων γεννήσεων Live births	Όσες γεννήσεις μήτερας Maternal deaths	1 έτος παιδικές θανάτους Infant deaths under age of 1 year	1-5 έτη παιδικές θανάτους Infant deaths at age of 1-5 years
ΑΑ-Οέααι	4	4		1	1
Ααο-αεεε	30	30			
Ααγίαιε	1	1			
Ααγί-αίαο	0	0			
Αίαα	12	11		1	
Αζοα	6	6		1	
Αο-ει-Οη	1	1			
Αη-ιζεε	7	7			
ΑΑ-Οέααι	11	11			
Ααεε-ιόγγε	5	5			
αεεεο	1	1			
Ναίο	6	6			
Οαααο	1	1			
Οασα	7	8			
Ογίαα	26	26			1
Οαεο-αίαο-ααι	11	11			
Οαο-ιδεί	71	71			1
Οοαεοο	28	28			
Αααε-ιόγγε	516	517		6	1
Σύνολο Total	744	745	0	9	4



Àðààéðýð	92	357	112	3		2	20	3	4	79	1	
Ä¿í Total	323	517	174	10	2	0	8	29	9	17	98	1

**X.1 ÁÐÒÁÝÄÄÑÝÍ ÖÝÐÄËËÍ ÕÏ, ð°ðð°ð**  
**NUMBER OF OFFENCES COMMITTED, by soums**

4/6/2014

Öýðäëéí ð°ð°è	2012	2013	2014	Type of offences
Ä¿ðòäýääñýí öýðýä-Ä¿ää	170	132	120	Offences-Total
-Áóñäúí àìééä ðìðéíñíí		2		-Man slaughter
-Ö¿+éíäëéí öýðýä		3	1	-Rape
-Òàíðàéí öýðýä	4	6	4	-Indecent assault
-Õóéääé	58	36	44	-Theft
-Õ°a°éä°íéé àðóéä¿é ááéäëúí ÿñðýä öýðýä	15	7	15	-Crimes against safety of traffic movement
-Ëðäýíéé ýð¿¿é ÿíäééí ÿñðýä öýðýä	61	45	29	-Offences against the health of individuals
-Áóñää	24	33	27	Other
Äýìð öýðäëéí óéíàñ ó+èðñàí ðìðéðìè Total amount of damage caused by offences				
Äýìðýäé äýððñýí ð¿í	62	46	40	Number of injured people
Íàñ ááðñàí ð¿í	30	18	23	Number of died people
Íééð ðìðéðìè/ñäý.ð°ä/	111.5	129.8	254.3	Total amount of damage /mln.tog/
Í°ð°í ð°è¿¿éñýí/ñäý.ð°ä/	56.5	113.4	112.7	Peimbursed /mln.tog/

**X.3 ÁÐÒÁÝÄÄÑÝÍ ÖÝÐÝÄÓ ÕÌËÁÍÄÄÑÍÍ ÑÝÆËÄÖÝÍ, ÒËËÄÄÄÄÄ×ÄÚÍ ÕÏ**  
**NUMBER OF OFFENDERS**

Öýðýäð ðìéáíäáñíí ñýæäöýí, ÿééäääää+èä	2012	2013	2014	Number of offenders
Ä¿ää	156	119	144	Total
Öýðýä ¿ééäýðäýý:				Crime committed by:
-Ä¿éýäéýñýí	54	28	72	-Group of people
-Ñíäðóó ááéñàí	64	41	34	-Drunk people

Ýðççæççÿääñýí ðçí	346	384	390	<i>Number of restored</i>
----------------------	-----	-----	-----	---------------------------

**X.2. Á̄ÐÒÄÝÄÄÑÝÍ ÕÝÐÄËËÍ ÕÏ,ñóíääð**  
**NUMBER OF OFFENCES COMMITTED,by soums**

Ñóíä	2012	2013	2014	Soums
Áàýí-ªíä°ð	3	1	3	<i>Bayan-Under</i>
Áçðä	9	6	2	<i>Burd</i>
Áàýíäíè	1	2	4	<i>Bayangol</i>
Áàð-ªèçèé	10	11	10	<i>Bat-Ulzii</i>
ÁÁ-Õèääí	1	2	2	<i>BB-Ulaan</i>
Ãó+èí-Õñ	2	5	2	<i>Guchin-Us</i>
Ãñ°íççéé	3	1	1	<i>Esenzuil</i>
ªèçèéð	1		2	<i>Ulziit</i>
ÇÁ-Õèääí	5	4	2	<i>ZB-Ulaan</i>
Áíää	2	7	2	<i>Bogd</i>
Íàðèéíòýýè	6	1		<i>Nariinteel</i>
Ñàíò	6	2	2	<i>Sant</i>
Òàðääð	8	3	5	<i>Taragt</i>
Òªðªª		1		<i>Tugrug</i>
Óýíää	16	10	6	<i>Uyanga</i>
Õàéððáíäóèääí	4	4	2	<i>Hairhandulaan</i>
Õóæèðð	5	6	5	<i>Hujirt</i>
Õàððíðèí	24	13	15	<i>Harhorin</i>
Àðääèðýýð	64	53	55	<i>Arvaiheer</i>
<b>Ãçí</b>	<b>170</b>	<b>132</b>	<b>120</b>	<b>Total</b>