



Өвөрхангай аймгийн Засаг даргын дэргэдэх
Статистикийн хэлтэс

2014/05

ӨВӨРХАНГАЙ АЙМГИЙН НИЙГЭМ, ЭДИЙН ЗАСГИЙН БАЙДАЛ



2014-06-07

**АЙМГИЙН ЭДИЙН ЗАСАГ, НИЙГМИЙН ХӨГЖЛИЙН
2014 ОНЫ ЭХНИЙ 05 САРЫН ДҮНГИЙН ТАНИЛЦУУЛГА**

I. ТӨСӨВ САНХҮҮ:

Орон нутгийн төсвийн байгууллагуудын дүнгээр 25671.5 сая төгрөгийг урсгал зардалд зарцуулсан байна.

Нийт зарлагын 45.7 хувийг цалин хөлс, 5.0 хувийг НДШ, 10.5 хувийг байр ашиглалттай холбоотой зардал, 11.0 хувийг нийгмийн халамж үйлчилгээний зардал, 27.8 хувийг бусад зардал тус тус эзэлж байна.

II. БАНК:

Арилжааны банкны салбаруудын мэдээгээр аж ахуйн нэгж байгууллага, иргэдэд олгосон нийт зээлийн өрийн үлдэгдэл эхний 05 сард 143412.1 сая төгрөг болжээ. Нийт зээлийн 0.4 хувь нь хугацаа хэтэрсэн зээл байна. Байгууллага, иргэдийн хугацаатай ба хугацаагүй хадгаламж 53880.6 сая төгрөг болж өмнөх оны мөн үеийнхээс 6286.7 сая төгрөг буюу 13.2 хувиар өссөн байна.

III. НИЙГМИЙН ДААТГАЛ:

Нийгмийн даатгал

Нийгмийн даатгалын сангийн орлого оны эхний 5 сарын байдлаар 17819.5 сая төгрөг, зарлага 15914.3 сая төгрөг болж, өмнөх оны мөн үеийнхээс орлого 2355.0 сая төгрөг буюу 15.2 хувиар, зарлага 2573.1 сая төгрөг буюу 19.3 хувиар тус тус өссөн байна. Нийгмийн даатгалын сайн дурын орлого 740.4 сая төгрөг болж өмнөх оны мөн үеийнхээс 313.0 сая төгрөг буюу 73.2 хувиар, эрүүл мэндийн сангийн орлого 85.8 сая төгрөг буюу 6.8 хувиар өсчээ. Нийгмийн даатгалын сангаас олгосон тэтгэврийн хэмжээ 13913.3 сая төгрөг болсны 80.8 хувийг өндөр настны, 12.8 хувийг хөгжлийн бэрхшээлтэй иргэдийн, 6.4 хувийг тэжээгчээ алдсаны тэтгэвэр эзэлж байна.

Аймгийн хэмжээнд 12929 хүнд тэтгэвэр олгосны дотор өндөр насны тэтгэврийг 9865 хүнд, хөгжлийн бэрхшээлтэй иргэдийн тэтгэврийг 1917 хүнд, тэжээгчээ алдсаны тэтгэврийг 924 хүнд тус тус олгожээ.

Эхний 05 сард 1130 хүнд 579.9 сая. төгрөгийн тэтгэмж олгосон нь өмнөх оны мөн үеийнхээс тэтгэмж авагчдын тоо 64 хүнээр буюу 6.0 хувиар, олгосон тэтгэмжийн хэмжээ 155.1 сая төгрөг буюу 36.5 хувиар өссөн байна.

Эмнэлэгийн санхүүжилтэд 1370.4 сая төгрөг олгосон нь өмнөх оны мөн үеийнхээс 484.6 сая төгрөг буюу 54.7 хувиар өсч, ажилгүйдлийн тэтгэмж 68.8 сая төгрөг буюу 2.3 дахин буурчээ.

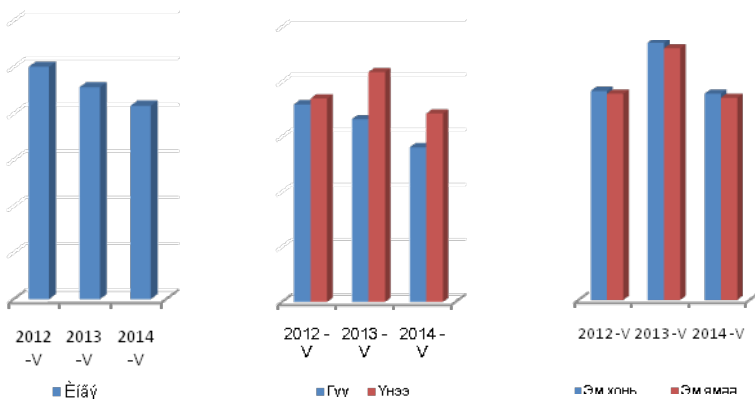
IV. ХӨДӨӨ АЖ АХУЙ:

Аймгийн хэмжээгээр 2013 оны жилийн эцэст төллөх насны нийт 1387.8 мянган эх мал тоологдсон. 2014 оны эхний 5 сарын байдлаар 1209.4 мянган толгой мал буюу оны эхэнд тоологдсон нийт эх малын 87.1 хувь нь төллөсөн байна. Урд оны мөн үед нийт оны эхний эх мал 88.1 хувь буюу 1049.2 мянган толгой мал төллөөд байсан байна. 5 сарын байдлаар

ингэний 41.7 хувь буюу 2983 толгой, гүүний 56.3 хувь буюу 33655 толгой, үнээний 68.6 хувь буюу 35430 толгой, эм хонины 90.5 хувь буюу 580871 толгой, эм ямааны 88.7 хувь буюу 556510 толгой нь тус тус төллөжээ.

Сумаар авч үзвэл Баянгол, Зүүнбаян-Улаан, Нарийнтээл Сант, Тарагт, Төгрөг, Уянга Хайрхандулаан, Арвайхээр сумдад мал төлөлтийн явц 90.0 хувиас дээш байна. Бат-Өлзий, Өлзийт, Хужирт сумдад 70.0 гаран хувьтай, бусад сумдад мал төлөлт 80.0-90.0 хувьтай байна

Мал төлөлтийн хувь, 2014 оны эхний 5 сарын байдлаар



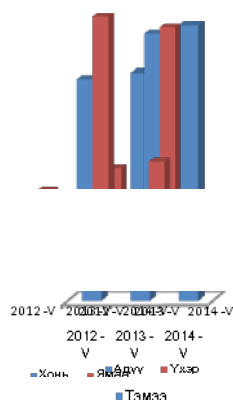
Гарсан төл 99.3 хувь буюу 1205.5 мянган толгой төл бойжиж байна. Өмнөх оны мөн үед төл бойжилтын хувь 99.1 хувь буюу 1048.7 мянган толгой төл бойжиж байсан байна.

Ботго 99.5 хувь, унага 99.1 хувь, тугал мөн 99.5 хувь, ишиг 99.6 хувь, хурга 98.9 хувь тус тус бойжиж байна. Аймгийн нийт 8 сумдад төл 100.0 хувь, бусад сумдад 97.2-99.9 хувь эсэн мэнд бойжиж байна.

Төл бойжилтын хувь, 2014 оны эхний 5 сарын байдлаар

Аймгийн хэмжээгээр 2014 оны эхний 5 сарын байдлаар 23 тэмээ, 198 адуу, 143 үхэр, 1678 хонь, 2548 ямаа буюу оны эхэнд тоологдсон нийт малын 0.2 хувьтай тэнцэх 4590 толгой том мал зүй бусаар хорогдоод байна. Урд оны мөн үед оны эхний малын 0.5 хувьтай тэнцэх 11510 толгой том мал хорогдоод байсан байна.

Зүй бусаар хорогдсон том мал, 2014 оны эхний 5 сарын байдлаар



Нийт хорогдсон малын 0.5 хувийг тэмээ, 4.3 хувийг адуу, 3.1 хувийг үхэр, 36.6 хувийг хонь, 55.5 хувийг ямаа эзэлж байна.

Зүй бусаар хорогдсон том малын бүтэц, төрлөөр

2014 оны эхний 5 сарын байдлаар Бүрд суманд 25 толгой мал буюу оны эхэнд тоологдсон нийт малын 0.01 хувь, Баруунбаян-улаан суманд 1181 толгой мал буюу оны эхэнд тоологдсон малын 0.9 хувь, Баянгол суманд 14 толгой мал буюу оны эхэнд тоологдсон малын 0.01 хувь, Гучин-Ус суманд 11 толгой мал буюу оны эхэнд тоологдсон нийт малын 0.01 хувь, Есөнзүйл суманд 14 толгой мал буюу оны эхэнд тоологдсон нийт малын 0.01 хувь, Өлзийт суманд 3 толгой мал, Зүүнбаян-Улаан суманд 175 толгой мал буюу оны эхэнд тоологдсон малын 0.2 хувь, Богд суманд 59 толгой мал, Сант суманд 3 толгой мал, Тарагт суманд 308 толгой мал буюу оны эхэнд тоологдсон нийт малын 0.3 хувь, Төгрөг суманд 17 толгой мал буюу оны эхэнд тоологдсон малын 0.02 хувь, Уянга суманд 812 толгой мал буюу оны эхэнд тоологдсон малын 0.4 хувь, Хайрхандулаан суманд 300 толгой мал буюу оны эхэнд тоологдсон малын 0.2 хувь, Хужирт суманд 776 толгой мал буюу оны эхэнд тоологдсон малын 0.5 хувь, Хархорин суманд 846 толгой мал буюу оны эхэнд тоологдсон малын 0.4 хувь Арвайхээр суманд 46 толгой мал буюу оны эхэнд тоологдсон малын 0.04 хувь нь тус тус зүй бусаар хорогдсон байна. Бусад 3 буюу Баян-Өндөр, Бат-Өлзий, Нарийнтээл суманд том малын хорогдол гараагүй байна.

Зүй бусаар хорогдсон малын тоо, сумаар

Аймгийн хэмжээнд 2014 оны эхний 5 сарын байдлаар өвчнөөр 487 толгой мал хорогдоод байна. Урд оны мөн үед мөн өвчнөөр 876 толгой мал хорогдоод байсан байна. Хужирт суманд өвчнөөр хамгийн өндөр буюу 357 толгой мал хорогдсон байна. Баян-Өндөр, Бат-Өлзий, Өлзийт, Зүүнбаян-Улаан, Нарийнтээл, Уянга суманд өвчнөөр мал хорогдоогой байна.

Хээлтэгч мал эхний 5 сарын байдлаар 1109 толгой хорогдоод байна. Энэ нь 12 ингэ, 60 гүү, 56 үнээ, 419 эм хонь, 562 толгой эм ямаа байна. Урд оны мөн үед 2422 толгой хээлтэгч мал хорогдоод байсан байна.

Аймгийн түүхий эдийн захад ямааны ноолуур 70000 төгрөг, тэмээний шир 15000, адууны шир 20000 төгрөг, үхрийн шир 1.8-2.3 метр урттай нь 35000 төгрөг, 2.3 метрээс дээш урттай нь 40000 төгрөг, хонины нэхий 2000 төгрөг /өлөн гэдэс ороогүй үнэ/, ямааны ноолуургүй арьс 2500 төгрөг, тэмээний ноос 6000 төгрөг, адууны дэл 4000 төгрөг, сүүл 9000 төгрөгийн үнэ ханштай байна. Өнгөрсөн оны мөн үетэй харьцуулахад ямааны ноолуурын үнэ 10.2 хувиар, үхрийн ширний үнэ 33.3-40.0 хувиар, адууны дэл 33.3 хувиар, ямааны арьс 66.7 хувиар, үхрийн хөөвөр 30.0 хувиар тус тус өсч, хонины нэхийний үнэ 63.6 хувиар, адууны ширний үнэ 33.3 хувиар буурч, тэмээний ширний үнэ урд оны түвшинд байна.

Ямааны ноолуурын үнэ, сүүлийн 12 сард, мянган төгрөг

Аймгийн хэмжээнд 2150.8 га-д үр тариа, 240.6 га-д төмс, 100.7 га-д хүнсний ногоо тариалсан нь өмнөх онтой харьцуулахад үр тариа 419.6 га-гаар их, төмс 26.3 га-гаар бага, хүнсний ногоо 16.0 га-гаар мөн бага тариалаад байна. Хүнсний ногоо тариалсан талбайг хүнсний ногооны төрлөөр нь задалж харвал 14.8 га-д байцаа, 28.4 га-д манжин, 26.9 га-д лууван, 25.4 га-д сонгино, 2.1 га-д өргөст хэмх, 2.3 га-д улаан лооль, 1.0 га-д бусад нарийн ногоо тариалаад байна. Малын тэжээл 188.4 га-д тариалаад байгаа нь урд оны мөн үеээс 220.3 га-аар бага байна. Хархорин суманд 150 га-д малын тэжээл, 100 га-д тосны ургамал тариалсан байна.

Тариалалт, 2014 оны 5 сарын байдлаар

V. АЖ ҮЙЛДВЭР:

Үйлдвэрийн газрууд оны үнээр эхний 5 сард 7205.2 сая төгрөгийн бүтээгдэхүүн үйлдвэрлэж 7050.0 сая төгрөгийн борлуулалтын орлоготой ажилласан нь өнгөрсөн оны мөн үеэс бүтээгдэхүүний үйлдвэрлэл 58.2 хувиар, борлуулалтын орлого 63.4 хувиар өссөн байна.

Энэхүү өсөлтөд цэвэр ус, талх, нарийн боов, хэрчсэн гурил,сүү, сүүн бүтээгдэхүүн үйлдвэрлэл, гутал, мод модон эдлэл, оёдол,дулаан, ус суваг , нүүрс олборлолт зэрэг үндсэн нэр төрлийн бүтээгдэхүүний үйлдвэрлэл 3.8 хувиас 4.0 дахин нэмэгдсэн нь голлон нөлөөлжээ. Харин архи үйлдвэрлэлт 51.0 хувиар буурсан байна.

Үйлдвэрлэл явуулсан цэг салбарыг мэдээнд нэмж хамруулсан нь аж үйлдвэрийн салбарын нийт бүтээгдэхүүний өсөлтөд зохих хэмжээгээр нөлөөллөө.

Бүтээгдэхүүн үйлдвэрлэл тэрбум төгрөг 2013-2014 он

Аж үйлдвэрийн салбарын борлуулсан бүтээгдэхүүнээс нүүрсний борлуулалт 529.4 сая төгрөг, хүнсний бүтээгдэхүүн борлуулалт 3025.1 сая төгрөг, оёдолынх 273.4 сая. төгрөг, гутлынх 221.3 сая.төгрөг, мод, модон эдлэл, тавилгын борлуулалт 502.2 сая.төгрөг, бусад бүтээгдэхүүний борлуулалт 480.4 сая төгрөг, дулааны эрчим хүч үйлдвэрлэлт, усан хангамжийнх 2018.6 сая төгрөгт хүрч, өмнөх оны мөн үеийнхээс нийт борлуулалтад нүүрс олборлолт 4.0 пунктээр, дулааны эрчим хүч үйлдвэрлэлт, усан хангамжийн борлуулалт 0.5 пунктээр, бусад бүтээгдэхүүн үйлдвэрлэлийнх 2.9 пунктээр буурч,хүнсний бүтээгдэхүүн борлуулалт 8.1 пунктээр,оёдолынх 0.9 пунктээр, гутлынх 0.4 пунктээр өсчээ.

Борлуулсан бүтээгдэхүүн салбарын бүтцээр

VI. ХОЛБОО, ТЭЭВЭР, ХУДАЛДАА:

Тээвэр

Авто замын тээврээр 2014 оны эхний 5 сард давхардсан тоогоор 80.9 мянган зорчигч зорчиж, 9.9 мян. тн ачаа тээвэрлэсэн нь өмнөх оны мөн үеийнхээс зорчигчдын тоо 6.1 мян. хүн буюу 8.2 хувь, тээсэн ачаа 0.6 мян.тн буюу 6.5 хувиар өсчээ.

Зорчигч эргэлт, тээсэн ачаа

Тээсэн ачаа, зорчигчдын тоо өссөнөөр авто замын тээврийн салбарын орлого 2014 оны эхний 5 сард 709.3 сая төгрөгт хүрч, өмнөх оны мөн үеийнхээс 59.5 сая төгрөг буюу 9.2 хувиар өсчээ.

Холбоо

Холбооны орлого өмнөх оны мөн үеийнхтэй харьцуулахад 17.8 хувиар өсч 223.6 сая төгрөг болсоны дотор хүн амаас орсон орлого 10.7 хувиар буурч 66.2 сая төгрөгт хүрсэн байна. Телефон цэгийн тоо 1003 байгаа нь урьд оны мөн үеийнхээс 40-өөр буурсан байна

VII. ҮНЭ:

2014 оны 05 дүгээр сард бараа үйлчилгээний үнэ тариф өмнөх сарыхаас 2.9 хувиар өсч, өнгөрсөн оны мөн үеийнхээс 7.4 хувиар тус тус өссөн байна.

Хүнсний барааны бүлгийн үнийн өсөлтөд хонины ястай махны үнэ 10.4 хувиар, үхрийн ястай махны үнэ 6.3 хувиар, ямааны ястай махны үнэ 14.1 хувиар, дотор мах, цувдайны үнэ 25.0 хувиар, тахианы махны үнэ 1.1 хувиар, сүүний үнэ / задгайгаар/ 15.0 хувиар, цэвэр сүүний үнэ / савласан/ 2.7 хувиар, манжингийн үнэ 7.1 хувиар, луувангийн үнэ 25.0 хувиар, сонгиноны үнэ 2.6 хувиар, элсэн чихрийн үнэ 4.2 хувиар, ногоон цай 4.2 хувиар, үзэмний үнэ 5.3 хувиар, мандарины үнэ 7.3 хувиар, дээд гурил 8.1 хувиар, 1-р гурил 11.1 хувиар, 2-р гурил 7.1 хувиар тус тус өссөн нь нөлөөлсөн байна. Мөн хувцас бөс барааны үнэ 1.1-14.3 хувиар, бүх төрлийн гуталны үнэ 0.9-16.7 хувиар өссөн байна.

Харин өмнөх оны мөн үетэй зэрэгцүүлэхэд 54.2 хувийнх нь буюу 116 нэрийн бараа үйлчилгээний үнэ тариф өсч, 1.9 хувийнх нь үнэ буурч, 43.9 хувийнх нь үнэ тогтвортой байна. Өнгөрсөн оны мөн үеийнхээс сүү, элсэн чихэр, аарц, гурил, будаа, хүнсний ногоо, тамхи, архи, дотуур, гадуур хувцас, гутал, гэр ахуйн хэрэгсэл, жимс, жимсгэнэ, бүх төрлийн мах, бензин, хог хаягдлын хураамж болон бусад бараа үйлчилгээний үнэ 0.4 хувиас 3.7 дахин нэмэгдсэн байна.

VIII. НИЙТ БАРАА ГҮЙЛГЭЭ:

Агаарын тээврийн үйлчилгээний үнэ 2014 оны 5 сард 25014.7 таяу доллартай харьцуулахад 6523.0 таяу доллартай харьцуулахад 35.2 хувиар өсчээ.

Агаарын тээврийн үйлчилгээний үнэ 35.2 хувиар өсч, авто сэлбэгийнх 11.2 хувиар, агаарын тээврийн үйлчилгээний үнэ 40.9 хувиар, авто сэлбэгийнх 11.2 хувиар, агаарын тээврийн үйлчилгээний үнэ 9.1 хувиар, даатгалын үйлчилгээний үнэ 54.1 хувиар, шатахуун борлуулалтынх 39.1 үй ашигын үйлчилгээний үнэ 24.1 хувиар өсчээ.

Агаарын тээврийн үйлчилгээний үнэ 2.9 хувиар өсч, авто сэлбэгийнх 11.2 хувиар, агаарын тээврийн үйлчилгээний үнэ 25.8 хувиар, авто сэлбэгийнх 11.2 хувиар, агаарын тээврийн үйлчилгээний үнэ 2.6 хувиар, агаарын тээврийн үйлчилгээний үнэ 0.9 хувиар, агаарын тээврийн үйлчилгээний үнэ 2.4 хувиар, даатгалын үйлчилгээний үнэ 1.8 хувиар, даатгалын үйлчилгээний үнэ 0.2 хувиар, 3.8 хувиар өсч, 1.7 хувиар буурч, 55.5 хувиар өсч, 2.4 хувиар үй ашигын үйлчилгээний үнэ өсчээ.

IX. АЖИЛГҮЙЧҮҮД:

Аймгийн Хөдөлмөрийн хэлтэст бүртгэлтэй ажил идэвхтэй хайж байгаа ажилгүй иргэдийн тоо 1799 болж, өмнөх оны мөн үеийнхээс 495 хүнээр буюу 21.6 хувиар буурчээ. Бүртгэлтэй ажилгүй иргэдийн 916 буюу 50.9 хувь нь 15-34 насны залуучууд байна.

05 сард ажилгүй 678 иргэн шинээр бүртгүүлж, бүртгэлтэй ажилгүй иргэдээс 351 иргэн ажилд зуучлагдан оржээ. Шинээр бүртгүүлсэн ажилгүй иргэд өмнөх оны мөн үеийнхээс 383 хүнээр буюу 2.3 дахин өсчээ.

Ажилд зуучлагдан орсон иргэдийн тоо 05 сард 351 болж, өмнөх оны мөн үеийнхээс 92 хүнээр өссөн байна. Ажилд орсон иргэдийн 22.5 хувь нь нөхөрлөл, компанид, 1.7 хувь нь

хоршоонд, 18.2 хувь нь төрийн болон төсөвт байгууллагад, 57.6 хувь нь бусад байгууллагад оржээ.

Шинээр бүртгүүлсэн ажилгүйчүүд болон ажилд зуучлагдан орсон хүний тоо

X.АЖЛЫН ШИНЭ БАЙР:

Аймгийн хэмжээнд 05 сарын байдлаар 399 ажлын байр шинээр бий болж өмнөх оны мөн үеийнхээс 2.8 дахин буурсан байна. 54.9 хувь буюу 219 нь эмэгтэйчүүд ажилд орсон байна.

Ажлын байрны 41.6 хувь нь ХАА-н салбарт, 36.6 хувь нь боловсруулах үйлдвэрт, 6.3 хувь нь худалдааны салбарт, 15.5 хувь нь бусад салбарт бий болжээ.

XI.ЭРҮҮЛ МЭНД:

Аймгийн хэмжээнд эхний 05 сард 1195 эх амаржиж, өмнөх оны мөн үеийнхээс 106 эхээр буюу 9.7 хувь, төрсөн хүүхдийн тоо (амьд төрөлтөөр) 1203 болж, 114 хүүхэд буюу 10.5 хувиар өссөн байна.

Нэг хүртэлх насандаа 17 хүүхэд эндсэн нь өмнөх оны мөн үеийнхээс 1 хүүхдээр нэмэгдсэн байна.

Халдварт өвчнөөр эхний 05 сард 307 хүн өвчилж өмнөх оны мөн үеийнхээс 578 хүнээр буюу 2.9 дахин буурсны дотор вируст гепатитаар өвчлөгчдийн тоо 66 хүнээр, гахай хавдраар өвчлөгчдийн тоо 614 хүнээр буурч, салхин цэцгээр өвчлөгчдийн тоо 74 хүнээр буюу 2.1 дахин, заг хүйтнээр өвчлөгчдийн тоо 15 хүнээр, трихоминиазаар өвчлөгчдийн тоо 16 хүнээр, тэмбүүгээр өвчлөгчдийн тоо 10 хүнээр өсчээ. Халдварт өвчин өмнөх оны мөн үеийнхээс ЗБУлаан суманд 11 хүнээр, Уянга суманд 7 хүнээр, Богд суманд 3 хүнээр, ББУлаан суманд 2 хүнээр, Есөнзүйл, Төгрөг, Батэлзий зэрэг сумдад тус бүр 1 хүнээр өсч, Баянгол суманд 11 хүнээр, Нарийнтээл суманд 24 хүнээр, Сант суманд 11 хүнээр, Тарагт суманд 4 хүнээр, Хайрхандулаан суманд 21 хүнээр, Хархорин суманд 35 хүнээр, Хужирт суманд 34 хүнээр, Арвайхээр суманд 428 хүнээр, Баян-Өндөр суманд 14 хүнээр буурчээ. Арвайхээр суманд салхин цэцгээр 119 хүн, Уянга суманд 3 хүн, Хархорин суманд 4 хүн, ЗБУлаан суманд 13 хүн, Богд, ББУлаан зэрэг сумдад тус бүр 1 хүн өвчилжээ.

XII.ГЭМТ ХЭРЭГ:

Аймгийн хэмжээнд 05 сард 212 гэмт хэрэг бүртгэгдсэн нь өмнөх оны мөн үеийнхээс 25 гэмт хэргээр буюу 14.1 хувиар буурсан байна. Бүртгэгдсэн гэмт хэргийн 63.2 хувь нь сумдад, 36.8 хувь нь аймгийн төвд бүртгэгджээ.

Хүүхэд оролцсон гэмт хэрэг 8 болж өмнөх оны мөн үеийнхээс 1 хүүхдээр буурсан байна. Хулгайлах гэмт хэргийн 56.9 хувийг иргэдийн орон байрны хулгай, 25.9 хувийг малын хулгай, 17.2 хувийг тээврийн хэрэгслийн хулгай тус тус эзэлж байна.

Бүртгэгдсэн гэмт хэрэг өмнөх оны мөн үеийнхээс ББУлаан, Төгрөг, Бат-Өлзий зэрэг сумдад тус бүр 50.0 хувиар, Баян-Өндөр, Баянгол сумдад 33.3 хувиар, Хархорин суманд 26.1

хувиар, Хужирт суманд 9.1 хувиар, Тарагт суманд 2.2 дахин, Сант суманд 2.0 дахин өсч, бусад сумдад буурсан байна.

Гэмт хэрэгт холбогдсон 241 сэжигтэн, яллагдагчийн 151 хүн буюу 62.6 хувь нь 18-35 хүртэл насных, 79 хүн буюу 32.8 хувь нь 35-аас дээш насных, 11 хүн буюу 4.6 хувь нь 17 хүртэлх насныхан байна. Гэмт хэрэгт холбогдсон сэжигтэн, яллагдагчдын 10.4 хувь нь хувиараа хөдөлмөр эрхлэгчид, 41.1 хувь нь ажилчин, малчин, 48.5 хувь нь ажилгүй иргэд байна.

Түр саатуулсан тээврийн хэрэгсэл 2388 болж өмнөх оны мөн үеийнхээс 678 тээврийн хэрэгслээр буюу 39.6 хувиар, авто машин жолоодох эрхээ хасуулсан жолооч 23 хүнээр буюу 17.2 хувиар өссөн байна. Бүртгэгдсэн гэмт хэргийн 12.3 хувь нь гудамж талбайд үйлдэгдсэн байна. Нийт хэргийн 32.5 хувь нь согтуугаар, 48.6 хувь нь бүлэглэн үйлдсэн хэргүүд эзэлж байна.

Гудамж талбайд үйлдэгдсэн гэмт хэрэг өмнөх оны мөн үеийнхээс 38.1 хувиар, согтуугаар үйлдэгдсэн гэмт хэрэг 16.9 хувиар буурчээ.

Гэмт хэргийн улмаас 1042.0 сая төгрөгийн хохирол учирсан нь өмнөх оны мөн үеийнхээс 819.2 сая төгрөг буюу 4.7 дахин өсчээ. Нийт хохирлын 24.2 хувь буюу 252.7 сая төгрөгийг нөхөн төлүүлсэн байна.

Гэмт хэргийн улмаас 44 хүн нас баржээ. Үүний 18.2 хувь нь хөдөлгөөний аюулгүй байдлын эсрэг гэмт хэргийн улмаас, 81.8 хувь нь золгүй учирлаар нас барсан байна. Эмэгтэйчүүд оролцсон гэмт хэрэг өмнөх оны мөн үеийнхээс 13.6 хувиар өсчээ.

Аймгийн хэмжээнд 05 сард 680 хүн эрүүлжүүлэгдэж, 289 хүн баривчлагдсан нь өмнөх оны мөн үеийнхээс баривчлагдсан хүний тоо 56 буюу 24.0 хувиар, эрүүлжүүлэгдсэн хүний тоо 27 буюу 4.1 хувиар өссөн байна.

Бүртгэгдсэн хэргийн тоо

СТАТИСТИКИЙН ХЭЛТЭС

ҮНДСЭН ҮЗҮҮЛЭЛТҮҮД
MAIN INDICATORS

6/6/2014

Үзүүлэлтүүд	/Indicators/	Хэмжих нэгж /Unit/	2012	2013	2014	2014/ 2013%
Төсвийн орлого	/budget revenue/	сая.төг mln.tog	1471.2	2617.5		0.0
Төсвийн зарлага	/Budget expenditure/	сая.төг mln.tog	22471.0	22316.9	25671.5	115.0
Зээлийн өрийн үлдэгдэл	/Remainder of loan debts/	сая.төг mln.tog	71097.9	94848.1	143412	151.2
Үүнээс: хугацаа хэтэрсэн	/whom: outstanding debts/	сая.төг mln.tog	92.5	266.3	532.8	200.1
Хадгаламж	/Deposits/	сая.төг mln.tog	25784.6	47593.9	53880.6	113.2
Төллөсөн хээлтэгч	/Breeding stock/	мян.тол /thous.heads/	836.3	1049.2	1209.4	115.3
Бойжсон төл	/rearing of young animals/	мян.тол /thous.heads/	837	1048.7	1205.5	115.0
Том малын зүй бус хорогдол	/Losses of adult animals/	мян.тол /thous.heads/	3.9	11.5	4.5	39.1
Тариалалт/sown areas/ :						
Үр тариа /Cereals/		га/ hectare	2766	1631.2	2150.8	59.0
Төмс/Potatoes/		га/ hectare	255.8	266.9	240.6	104.3
Хүнсний ногоо/Vegetable/		га/ hectare	60.7	116.7	100.7	192.3
Аж үйлдвэрийн НБ	/Gross industrial output/	сая.төг mln.mog	3525.2	4554.4	7205.2	158.2
Борлуулсан бүтээгдэхүүн	/Sold production/	сая.төг mln.tog	3321.8	4315.3	7050.4	163.4
Тээсэн ачаа	/Carried freight/	мян.тн /thous.tn	7.5	9.3	9.9	106.5
Зорчигч зргэлт	/Passenger turnover/	мян.хүн.км /thouspass.km/	16223.2	19768.5	21034	106.4
Холбооны орлого	/Revenue of communication/	сая.төг mln.tog	125.2	175.8	223.6	127.2
Телефон цэг	/Number of telephones/	тоо/number/	1057	1043	1003	96.2
Ажилгүйчүүд /Unemployment/		хүн/people/	3481	2294	1799	78.4
Халдварт өвчнөөр өвчлөгчид cases/	/number of infectious disease	хүн/people/	496	885	307	34.7
1 хүртэл насандаа эндсэн хүүхэд	/infant deaths at age of 1 years/	хүн/people/	25	16	17	106.3
Бүртгэгдсэн хэрэг/Offences/		тоо/number/	271	237	212	89.5
Хэрэгт холбогдогсад /Offenders/		хүн/people/	246	252	241	95.6

БАНКНЫ КАССЫН ОРЛОГО, ЗАРЛАГА /мян.төг/

6/6/2014

д/д	Үзүүлэлтүүд <i>Indicators</i>	ХААН банк	ХАС банк	Төрийн банк	Капитал банк	Голомт банк
1	Монгол банкнаас арилжааны банкуудад хийсэн зузаатгал	13885030.0	591850.0	1010760.0	390000.0	1602750.0
2	Банкны каССын орлого	29826800.0	21674109.9	24376054.2	1816126.6	14681401.8
3	Монгол банкинд гүйлгээнээс орсон татаас	9497359.0	2631370.0	513500.0	638500.0	3001190.0
4	Банкны каССын зарлага	34157817.0	21830583.2	25124910.1	1813651.4	13354541.7
5	Зээлийн өрийн бүх үлдэгдэл	77766589.0	21762689.1	31987044.5	840429.4	11055342.0
6	Үүнээс: Хугацаа хэтэрсэн зээл	192138.0	254694.1	50947.4	0.0	35029.9
7	Байгууллага, иргэдийн хувийн хадгаламж	29796436.0	7843711.6	13149704.5	1430817.4	1659962.0
8	Дүн	195122169.0	76589007.9	96212920.7	6929524.8	45390217.4

Нийгмийн даатгалын сангуудын зарцуулалтын мэдээ

мян.төг

Үзүүлэлтүүд					Өссөн дүнгээр	
1	Орлого	Нийгмийн даатгалын сангуудын нийт орлого			Төлөвлөгөө	18834776.6
					Гүйцэтгэл	17819531.3
					Хувь	94.6
	Үүнээс	Төсвийн дотац			Төлөвлөгөө	11472000.0
					Гүйцэтгэл	11472000.0
					Хувь	100.0
		НДШ-ийн орлого			Төлөвлөгөө	7362776.6
					Гүйцэтгэл	6347531.3
					Хувь	86.2
		Үүнээс	Нийгмийн даатгалын сайн дурын орлого		Төлөвлөгөө	404247.9
					Гүйцэтгэл	740445.2
					Хувь	183.2
	Үүнээс	Үүнээс	ЭМД-ын сангийн орлого		Төлөвлөгөө	1526214.6
					Гүйцэтгэл	1335649.6
					Хувь	87.5
		Үүнээс	ЭМД-ын хураамж	Төлөвлөгөө	82955.7	
				Гүйцэтгэл	162299.7	
				Хувь	195.6	
2	Зарлага	Тэтгэвэр			Хүний тоо	12929
					Олгосон нь	13913339.6
		Үүнээс	Өндөр настны		Хүний тоо	9865
					Олгосон нь	11245739.3
			ХБИргэдийн		Хүний тоо	1917
					Олгосон нь	1776691.2
		Тэжээгчээ алдсаны			Хүний тоо	924
					Олгосон нь	890909.0
		Тэтгэмж			Хүний тоо	1130
					Олгосон нь	579939.7
		Эмнэлгийн санхүүжилт			Олговол зохих нь	1370475.3
					Олгосон нь	1370475.3
		Ажилгүйдлийн тэтгэмжид олгосон			Хүний тоо	95
					Олгосон нь	50579.6
		3	НДШ-ийн авлага			Бүгд
үүнээс	аж ахуйн нэгж					6553.4
	төсвийн					22336.8

06-Jun-14

НДС-уудын зарцуулалтын мэдээ /сумдаар/

НДШимтгэлийн орлого			Зарлага								
			Тэтгэвэр		Тэтгэмж		Эмнэлгийн санхүүжилт		Ажилгүйдлийн тэтгэмж		
Төлөвлөгөө	Гүйцэтгэл	Хувь	Хүний тоо	Олгосон	Хүний тоо	Олгосон	Олговол зохих	Олгосон	Хүний тоо	Олгосон	
БаянӨндөр	160181.6	123891.9	77.3	536	550514.7	25	15257.0			0	0.0
Бүрд	136902.4	108933.7	79.6	375	392007.5	28	14423.7			6	1021.3
БатӨлзий	279369.2	207655.9	74.3	583	606355.6	48	33335.2			1	1522.4
ББ-Улаан	129359.8	94790.8	73.3	250	258526.6	11	6733.8			4	1408.8
Баянгол	157142.5	124203.3	79.0	408	422462.8	19	8051.3			9	1612.2
Гучин-Ус	110482.8	97508.5	88.3	217	220723.7	10	6236.2			0	0.0
Есөнзүйл	147443.7	122810.1	83.3	394	407016.6	20	5104.4			1	39.9
Өлзийт	118087.2	93364.7	79.1	327	334850.3	13	18217.8			0	0.0
ЗБ-Улаан	160255.1	102209.5	63.8	440	432964.0	13	6547.8			2	1778.3
Богд	190781.4	150740.6	79.0	393	411234.8	22	22362.2			5	1190.4
Нарийнтээл	150810.1	182837.2	121.2	349	398473.1	23	14715.6			4	2064.8
Сант	149067.4	124690.8	83.6	447	457911.4	24	15181.2			3	1399.6
Тарагт	146947.8	90121.5	61.3	318	321951.4	16	11408.7			1	925.1
Төгрөг	131506.4	98897.7	75.2	250	253923.7	27	11759.2			8	3032.1
Уянга	408005.3	310454.2	76.1	795	768461.7	56	31643.5			3	1435.4
Х-дулаан	147657.2	118432.5	80.2	358	356458.5	17	8652.0			3	2632.1
Хужирт	392028.8	362601.9	92.5	989	1044997.6	128	44940.1			3	1135.0
Хархорин	933449.6	793891.2	85.0	1950	2179277.3	191	55631.5	288396.7	288396.7	7	10418.0
Арвайхээр	3313299.0	3039495.2	91.7	3550	4095228.3	539	249738.6	1082078.6	1082078.6	35	18964.0
Дүн	7362777.3	6347531.2	86.2	12929	13913339.6	1230	579939.8	1370475.3	1370475.3	95	50579.4

АЖИЛГҮЙЧҮҮДИЙН МЭДЭЭ

5/6/2014

Сумд	Бүртгэлтэй ажилгүйдүүд	Бүгдээс:Боловсролоор						
		Дээд	Тусгай дунд	Мэргэжлийн анхан шатны	Бүрэн дунд	Бүрэн бус дунд	Бага	Боловсролгүй
Баян-Өндөр	77	14	3	11	23	14	12	0
Бүрд	1	1	0	0	0	0	0	0
Батэлзий	56	1	2	2	14	21	16	0
ББ-Улаан	5	1	1	0	2	0	1	0
Баянгол	76	1	1	1	43	22	7	1
Гучин-Ус	36	4	3	5	10	7	6	1
Есөнзүйл	6	2	0	0	2	0	1	0
Өлзийт	55	9	3	5	22	14	2	0
ЗБ-Улаан	58	4	2	2	17	17	16	0
Богд	67	3	2	1	18	23	18	2
Нарийнтээл	13	3	1	0	4	2	3	0
Сант	21	5	1	1	4	7	3	0
Тарагт	44	2	1	3	16	8	13	1
Төгрөг	45	6	3	5	13	12	6	0
Уянга	37	2	1	1	14	8	6	5
Хайрхандулаан	24	3	4	0	9	5	3	0
Хужирт	31	1	1	0	26	3	0	0
Хархорин	156	19	4	12	76	31	11	3
Арвайхээр	991	110	38	40	480	210	90	24
ДҮН	1799	191	71	89	793	404	214	37

АЖИЛГҮЙДЛИЙН МЭДЭЭ

	Бүгд	Үүнээс: Эмэгтэй
1. Өмнөх сарын эцэст байсан ажилгүйдүүд	1679	895
2. Тайлант сард нэмэгдсэн ажилгүйдүүд	678	342
Үүнээс : Орон тооны цомхтголоос	2	1
Байгууллага татан буугдсанаас	2	2
Өөр газраас шилжиж ирсэн	20	7
Сургууль төгссөн	46	27
Цэргээс халагдсан	2	0
Мэргэжлийн ажил олдохгүйгээс	10	2
Цалин багатайгаас	103	49
Бусад	493	254
3. Ажилгүйдүүдээс тайлант сард ажилд орсон	351	172
Үүнээс : Улсын үйлдвэрийн газар	0	0
Төрийн болон төсөвт байгууллага	64	49
Нөхөрлөл, компани	79	22
Хоршоо	6	3
Бусад	202	98
4. Тайлант сард ажилгүйдүүдийн бүртгэлээс хасагдсан	558	289
5. Тайлант сарын эцэст байгаа ажилгүйдүүд	1799	948
6. Тайлант сарын эцэст байгаа ажилгүйдүүд насны бүлгээр		
16-24	304	155
25-34	612	336
35-44	489	269
45-60	394	188

ХЭАлбаны мэдээг

үндэслэв.

ШИНЭЭР БИЙ БОЛСОН АЖЛЫН БАЙР

Эдийн засгийн үйл ажиллагааны салбараар	2013	2014
Бүгд	1114	399
ХАА, ан агнуур, ойн аж ахуй, загас агнуур	292	166
Уул уурхай, олборлох үйлдвэр	2	0
Боловсруулах үйлдвэр	291	146
Цахилгаан дулааны үйлдвэрлэл, усан хангамж	14	0
Барилга	218	0
Бөөний болон жижиглэн худалдаа, гэр ахуйн бараа засварлах үйлчилгээ	93	25
Зочид буудал, зоогийн газар	11	11
Тээвэр, агуулахын аж ахуйн холбоо	3	4
Санхүүгийн гүйлгээ хийх үйл ажиллагаа	3	0
Үл хөдлөх хөрөнгө, түрээс, бизнесийн бусад үйл ажиллагаа	0	0
Төрийн удирдлага, батлан хамгаалах, албан журмын даатгал	29	8
Боловсрол	35	9
Эрүүл мэнд, нийгмийн халамж	46	21
Нийгэм, бие хүнд үзүүлэх бусад үйлчилгээ	77	9

Хөдөлмөрийн хэлтсийн мэдээг үндэслэв.

ШИНЭЭР БИЙ БОЛСОН АЖЛЫН БАЙР, сумаар

Сумын нэр	Бүгд	Үүнээс: Эмэгтэй
Баян-Өндөр	1	1
Бүрд	1	
Бат-Өлзий	3	2
ББ-Улаан	3	3
Баянгол	5	2
Гучин-Ус	33	15
Есөнзүйл	8	4
Өлзийт	29	14
ЗБ-Улаан	4	1
Богд	9	7
Нарийнтээл	16	9
Сант	-	
Тарагт	7	2
Төгрөг	8	6
Уянга	26	14
Хайрхандулаан	9	4
Хужирт	71	44
Хархорин	71	39
Арвайхээр	95	52
Бүгд	399	219

ХЭРЭГЛЭЭНИЙ БАРАА ҮЙЛЧИЛГЭЭНИЙ ҮНИЙН ИНДЕКС
COMSUMER PRICE INDEX OF CERTAIN GOODS AND SERVICES

Үзүүлэлтүүд	Indicators	2013.05/2014.05	2013.12/2014.05	2014.04/2014.05
Хүнсний бараа, ундаа ус	<i>Food and non-alcoholic beverages</i>	118.9	115.7	105.6
Согтууруулах ундаа тамхи	<i>Alcoholic beverages tobacco</i>	115.0	100.2	100
Гутал хувцас,бөс бараа	<i>Clothing footwear and cloth</i>	132.6	108.4	103.1
Орон сууц, ус цахилгаан түлш	<i>Housing water electricity and fuels</i>	110.5	101.8	102
Гэр ахуйн бараа	<i>Furnishings household equipment and tools</i>	121.6	107.0	104.6
Эм тариа, эмнэлгийн үйлчилгээ	<i>Health medical care and services</i>	100.1	106.8	99.6
Тээвэр	<i>Transport</i>	103.4	101.5	100.7
Холбооны хэрэгсэл, шуудангийн үйлчилгээ	<i>Communication</i>	100.0	100.0	100
Амралт чөлөөт цаг соёлын бараа үйлчилгээ	<i>Recreation and culture</i>	95.2	97.6	96.7
Боловсролын үйлчилгээ	<i>Education</i>	132.6	100.0	100
Бусад бараа үйлчилгээ	<i>Miscellaneous goods and services</i>	111.4	104.6	100.1
ЕРӨНХИЙ ИНДЕКС	Index	118.2	107.4	102.9

**ХӨДӨӨ АЖ АХУЙ
AGRICULTURE**

МАЛ ТӨЛЛӨЛТ, малын төрлөөр
*FEMALE BREEDING STOCK GIVING BIRTH, by
type of livestock*

Малын төрөл	Type of livestock	Төллөсөн хээлтэгч, мян.тол Number of breeding stock, thous.heads			Төллөлтийн хувь Percentage of births to total breeding stock		
		2012 -V	2013 -V	2014 -V	2012 -V	2013 -V	2014 -V
Бүгд	<i>Total</i>	836331	1049194	1209449	86.3	88.1	87.1
Ингэ	<i>Female camel</i>	2479	2572	2983	44.0	40.0	41.7
Гүү	<i>Mare</i>	25802	27939	33655	61.4	56.6	56.3
Үнээ	<i>Cow</i>	22345	28961	35430	64.5	69.1	68.6
Эм хонь	<i>Ewe</i>	388664	494581	580871	88.7	90.3	90.5
Эм ямаа	<i>Female goat</i>	397041	495141	556510	88.5	90.9	88.7

МАЛ ТӨЛЛӨЛТ, сумаар
FEMALE BREEDING STOCK GIVING BIRTH, by soums

Сумдууд <i>by soums</i>	Төллөсөн хээлтэгч, мян.тол Number of breeding stock, thous.heads			Төллөлтийн хувь Percentage of births to total breeding stock		
	2012 -V	2013 -V	2014 -V	2012 -V	2013 -V	2014 -V
Дүн/ Total	836331	1049194	1209449	86.3	88.1	87.1
Баян-Өндөр	60335	91293	98184	70.9	85.5	83.4
Бүрд	77168	87514	95502	85.5	85.3	80.7
Бат-Өлзий	32356	47667	50636	78.0	88.2	78.2
ББ-Улаан	41629	46095	47527	91.6	88.0	81.6
Баянгол	51381	68339	81478	97.7	97.4	94.9
Гучин-Ус	33563	39505	45315	85.4	86.6	86.2
Есөнзүйл	42681	48852	55799	95.8	89.6	88.0
Өлзийт	39455	36741	42522	94.2	70.3	71.3
ЗБ-Улаан	29750	33780	43303	98.0	90.5	92.0
Богд	61345	83938	86541	77.5	90.9	83.7
Нарийнтээл	51780	59556	65857	84.8	89.8	90.5
Сант	34246	45981	59750	93.6	95.5	96.2
Тарагт	31777	44699	54152	92.7	96.5	97.2
Төгрөг	19352	26626	33730	89.0	90.3	90.5
Уянга	39700	65941	81663	66.9	89.7	92.6
Хайрхандулаан	51301	64629	73503	92.7	92.4	93.4
Хужирт	42481	51171	53725	86.4	87.0	79.7
Хархорин	64333	60706	78906	95.0	79.1	88.1
Арвайхээр	31698	46161	61356	94.7	86.9	94.4

ТӨЛ БОЙЖИЛТ, малын төрлөөр

SURVIVALS OF YOUNG ANIMALS, by type of livestock

Малын төрөл	Type of livestock	Бойжуулсан төл, мян.тол Number of survivals, thous.heads			Бойжилтын хувь Percentage of survivals		
		2012 -V	2013 -V	2014 -V	2012 -V	2013 -V	2014 -V
Бүгд	Total	837030	1048708	1205522	99.5	99.1	99.3
Ботго	Young camel	2445	2559	2968	98.6	99.5	99.5
Унага	Foals	25733	27701	33364	99.7	99.1	99.1
Тугал	Calves	22240	28610	35242	99.5	98.8	99.5
Хурга	Lambs	389363	496354	580706	99.6	99.4	99.6
Ишиг	Kids	397249	493484	553242	99.5	98.9	98.9

ТӨЛ БОЙЖИЛТ, сумаар

SURVIVALS OF YOUNG ANIMALS, by soums

Сумдууд by soums	Бойжуулсан төл, мян.тол Number of survivals, thous.heads			Бойжилтын хувь Percentage of survivals		
	2012 -V	2013 -V	2014 -V	2012 -V	2013 -V	2014 -V
Дүн/ Total	837030	1048708	1205522	99.5	99.1	99.3
Баян-Өндөр	60752	90833	98141	100.0	99.0	99.8
Бүрд	77168	87514	95502	100.0	100.0	100.0
Бат-Өлзий	31278	47569	50636	96.7	99.8	100.0
ББ-Улаан	42104	46157	47355	99.4	97.8	97.7
Баянгол	52953	69554	82943	100.0	100.0	100.0
Гучин-Ус	33546	39493	45312	99.9	100.0	100.0
Есөнзүйл	42606	48501	55799	99.8	99.3	100.0
Өлзийт	39311	36642	42471	99.6	99.7	99.9
ЗБ-Улаан	30520	33774	43019	100.0	99.3	98.9
Богд	60943	84041	85029	99.3	100.0	98.3
Нарийнтээл	51076	59641	65941	98.6	99.9	100.0
Сант	34246	46325	59750	100.0	99.4	100.0
Тарагт	31566	47509	53611	99.2	98.8	98.8
Төгрөг	19764	27156	34901	100.0	100.0	100.0
Уянга	39464	64235	79364	99.4	97.3	97.2
Хайрхандулаан	51217	64495	72627	99.8	99.0	98.3
Хужирт	42406	51165	53241	99.8	99.8	98.9
Хархорин	63953	57986	78459	99.4	95.5	99.4
Арвайхээр	32157	46118	61421	99.8	99.8	99.6

ЗҮЙ БУС ХОРОГДСОН ТОМ МАЛЫН ТОО, малын төрлөөр

NATURAL LOSSES OF ADULT ANIMALS, by type of livestock

Малын төрөл	Type of livestock	Хорогдсон мал, мян.тол			Оны эхний малд том малын хорогдлын эзлэх хувь		
		Number of losses of adult animals, thous.heads			Percentage of losses of adult animals to total livestock at the beginning of year		
		2012 -V	2013 -V	2014 -V	2012 -V	2013 -V	2014 -V
Бүгд	Total	3952	11510	4590	0.2	0.5	0.2
Тэмээ	Camel	13	19	23	0.1	0.1	0.1
Адуу	Horse	254	671	198	0.2	0.5	0.1
Үхэр	Cattle	303	688	143	0.4	0.8	0.1
Хонь	Sheep	1481	4366	1678	0.2	0.4	0.1
Ямаа	Goat	1901	5766	2548	0.2	0.5	0.2

ЗҮЙ БУС ХОРОГДСОН ТОМ МАЛЫН ТОО, сумаар

NATURAL LOSSES OF ADULT ANIMALS, by soums

Сумдууд by soums	Хорогдсон том мал, мян.тол			Оны эхний малд том малын хорогдлын эзлэх хувь		
	Number of losses of adult animals, thous.heads			Percentage of losses of adult animals to total livestock at the beginning of year		
	2012 -V	2013 -V	2014 -V	2012 -V	2013 -V	2014 -V
Дүн / Total	3952	11510	4590	0.2	0.5	0.2
Баян-Өндөр	43	190	-	0.03	0.10	-
Бүрд	-	731	25	-	0.36	0.01
Бат-Өлзий	461	1390	-	0.53	1.26	-
ББ-Улаан	253	862	1181	0.24	0.72	0.9
Баянгол	27	18	14	0.03	0.01	0.01
Гучин-Ус	-	248	11	-	0.25	0.01
Есөнзүйл	18	388	14	0.02	0.34	0.01
Өлзийт	-	58	3	-	0.06	0.00
ЗБ-Улаан	48	2401	175	0.08	3.07	0.2
Богд	37	48	59	0.02	0.02	0.02
Нарийнтээл	687	223	-	0.47	0.14	-
Сант	-	-	3	-	-	0.003
Тарагт	1024	482	308	1.85	0.59	0.3
Төгрөг	2	4	17	0.00	0.01	0.02
Уянга	575	1447	812	0.46	0.91	0.4
Хайрхандулаан	81	318	300	0.07	0.22	0.2
Хужирт	150	1245	776	0.15	1.03	0.5
Хархорин	309	1426	846	0.20	0.87	0.4
Арвайхээр	237	31	46	0.44	0.04	0.04

ӨВЧНӨӨР ХОРОГДСОН МАЛ, сумаар

LOSSES OF ANIMALS DUE TO THE DISEASES, by soums

Сумдууд by soums	Өвчнөөр хорогдсон мал, мян.тол Losses of animals due to the diseases, thous.heads			Зүй бус хорогдолд өвчний хорогдлын эзлэх хувь Percentage of losses due to diseases to total losses of animals		
	2012 -V	2013 -V	2014 -V	2012 -V	2013 -V	2014 -V
Дүн/ Total	159	876	487	4.0	7.6	10.6
Баян-Өндөр	-	-	-	-	-	-
Бүрд	-	-	20	-	-	80.0
Бат-Өлзий	121	321	-	26.2	23.1	-
ББ-Улаан	-	9	23	-	1.0	1.9
Баянгол	-	-	10	-	-	71.4
Гучин-Ус	-	-	5	-	-	45.5
Есөнзүйл	18	65	6	100.0	16.8	42.9
Өлзийт	-	-	-	-	-	-
ЗБ-Улаан	-	-	-	-	-	-
Богд	-	-	12	-	-	20.3
Нарийнтээл	-	-	-	-	-	-
Сант	-	-	1	-	-	33.3
Тарагт	-	-	3	-	-	1.0
Төгрөг	-	2	13	-	50.0	76.5
Уянга	-	255	-	-	17.6	-
Хайрхандулаан	-	-	1	-	-	0.3
Хужирт	-	212	357	-	17.0	46.0
Хархорин	-	10	4	-	0.7	0.5
Арвайхээр	20	2	32	8.4	6.5	69.6

ХЭЭЛТЭГЧИЙН ХОРОГДОЛ, сумаар

LOSSES ANIMALS DUE TO THE FEMALE ANIMALS, by soums

Сумдууд by soums	Хорогдсон хээлтэгч мал, тол Losses of female animals, heads			Зүй бус хорогдолд хээлтэгчийн эзлэх хувь, Percentage of losses due to female animals to total losses of animals		
	2012 -V	2013 -V	2014 -V	2012 -V	2013 -V	2014 -V
Дүн/ Total	960	2422	1109	24.3	21.0	24.2
Баян-Өндөр	15	15	-	34.9	7.9	-
Бүрд	-	282	5	-	38.6	20.0
Бат-Өлзий	96	606	-	20.8	43.6	-
ББ-Улаан	83	144	314	32.8	16.7	26.6
Баянгол	16	14	8	-	77.8	57.1
Гучин-Ус	-	54	6	-	21.8	54.5
Есөнзүйл	-	131	-	-	-	-
Өлзийт	-	15	-	-	25.9	-
ЗБ-Улаан	-	256	43	-	10.7	24.6
Богд	16	33	18	43.2	68.8	30.5
Нарийнтээл	61	25	-	8.9	11.2	-
Сант	-	0	3	-	-	100.0
Тарагт	473	88	55	46.2	18.3	17.9
Төгрөг	-	2	11	-	50.0	64.7
Уянга	99	422	168	17.2	29.2	20.7
Хайрхандулаан	12	24	24	14.8	7.5	8.0
Хужирт	18	289	311	12.0	23.2	40.1
Хархорин	20	17	125	6.5	1.2	14.8

Арвайхээр

51

5

18

21.5

16.1

39.1

ТАРИАЛСАН ТАЛБАЙ /га/

SOWN AREAS, by soums

6/4/2014

	Cereals Үр тариа / бүгд / total/	Үүнээс Of which	Төмс Potatoes	Хүнсний ногоо Vegetables	Үүнээс Of which							Fodder сrops	Техникийн ургамал Technical crops
		Убуудай Wheat			Байцаа cabbage	Манжин beet	Лууван carrot	Сонгино onion	Өргөст хэмх cucumber	Улаан лооль tomato	Бусад other		
БаянӨндөр			5.0	0.0									
Бүрд			1.0	0.2		0.05	0.05	0.10					
Бат-Өлзий			9.0	2.0		0.50	1.00	0.25			0.25		
ББ-Улаан	0.8		0.7	1.5	0.25	0.75	0.50	0.01					
Баянгол			3.5	2.0	0.20	0.30	0.50	0.20	0.20	0.20	0.40		
Гучин-Ус			2.0	0.5	0.10	0.10	0.10		0.05	0.05	0.10		
Есөнзүйл			8.0	2.0	0.60	0.40	0.40	0.40	0.15	0.05		3	
Өлзийт			2.2	0.5				0.50				8	
ЗБ-Улаан			9.0	3.5	0.30	1.20	0.50	1.10	0.20	0.20		15	
Богд			6.5	2.3		0.50	0.50	0.50	0.10	0.50	0.20	5	
Нарийнтээл			6.0	2.6		1.00	1.50	0.10					
Сант			0.4	0.3	0.05	0.10	0.10	0.02	0.02	0.01		0.8	
Тарагт			24.0	5.0	0.50	2.00	2.00	0.50				3	
Төгрөг			6.0	0.7	0.20	0.10	0.40						
Уянга			8.8	1.6	0.50	0.80	0.10	0.20				0.6	
Хайрхандулаан			2.0	1.0		0.05	0.08	0.82	0.06			3	
Хужирт			2.5	1.0	0.10	0.50	0.20	0.15	0.03	0.02			
Хархорин	2,150.0	2,150.0	64.0	45.0	10.00	10.00	9.00	15.50	0.25	0.25		150	100
Арвайхээр			80.0	29.0	2.00	10.00	10.00	5.00	1.00	1.00			
Дүн Total	2150.8	2,150.0	240.6	100.7	14.8	28.4	26.9	25.4	2.1	2.3	1.0	188.4	###
2013 онд	1631.2	1531.2	266.9	116.7	8.8	37.0	37.7	20.9	2.6	2.3	7.4	408.7	0.0

ХӨДӨӨ АЖ АХУЙН ЗАРИМ БҮТЭЭГДЭХҮҮНИЙ ЗАХ ЗЭЭЛИЙН ДУНДАЖ ҮНЭ,
сараар

AVERAGE MARKET PRICE OF SOME AGRICULTURAL PRODUCTS, by months

Бүтээгдэхүүний нэр төрөл	name of product	Хэмжих нэгж, Measurement unit	2013-V /Урд оны мөн үед/	2013-XII /Жилийн эцэст/	2014-IV /Өмнөх сард	2014-V /Тайлант сард/
1. Ноос, ноолуур, хөөвөр, хялгас	Wool, cashmere					
Тэмээний ноос	Camel's wool					
ноос -эр	Coarse wool	кг	6,000	-	5000	6000
ноос -эм	Fine wool	кг	4,000	-	5000	6000
Ямааны ноолуур	Greezy cashmere	кг	63,500	70,000	80,000	70,000
Үхрийн хөөвөр	cattle wool	кг	10,000	-	-	13,000
Адууны дэл	horse fuzz	кг	3,000	-	3,000	4,000
Адууны сүүл	horse tail	кг	9,000	-	9,000	9,000
Хонины ноос	Sheep's wool	кг	-	-	-	500
2. Арьс, шир	Hide					
Тэмээний шир	camel hide	ш	15,000	15,000	20,000	15,000
Адууны шир	Horse hide	ш	30,000	30,000	30,000	20,000
Үхрийн шир	Cattle hide					
-2 метрээс доош хэмжээтэй шир	Less than 2m	ш	25,000	30,000	25,000	35,000
-2 метрээс дээш хэмжээтэй шир	More than 2m	ш	30,000	40,000	30,000	40,000
Хонины нэхий	Sheep skin	ш	5,500	6,000	3,000	2,000
Ямааны арьс	Goat skin	ш	1,500	26,500	1,500	2,500
3. Боодолтой өвс, 25 кг	hay, 25 kg	боодол	-	-	-	-

АЖ ҮЙЛДВЭРИЙН БОРЛУУЛСАН БҮТЭЭГДЭХҮҮН, оны үнээр, мян.төг

2014.06.05

Аж үйлдвэрийн салбар	2013	2014	Дүнд эзлэх хувь	
			2013	2014
Нийт дүн	4315298.9	7050440.6	100.0	100.0
Уул уурхай, олборлох аж үйлдвэр	497339.0	529391.2	11.5	7.5
Нүүрс олборлолт	497339.0	529391.2	11.5	7.5
Боловсруулах аж үйлдвэр	2561766.7	4502435.0	59.4	63.9
Хүнсний бүтээгдэхүүн үйлдвэрлэлийн дүн	1502294.4	3025091.8	34.8	42.9
Үүнээс: сүү, сүүн бүтээгдэхүүн	110758.8	203933.3	2.6	2.9
Талх, нарийн боов	864151.9	1123741.5	20.0	15.9
Ундаа, ус, архи	462605.3	1564863.2	10.7	22.2
Хиам	20483.1	6000.0	0.4	0.1
Хэрчсэн гурил, бууз, банш	44295.3	126553.8	0.7	1.8
Гурил	0.0	0.0	0.0	-
Оёдол	127836.6	273411.0	3.0	3.9
Гутал	116016.4	221260.0	2.7	3.1
Мод, модон эдлэл тавилга	391197.0	502240.0	9.1	7.1
Хэвлэх	17369.7	25082.1	0.4	0.4
Нүдний шил	6375.7	6980.0	0.1	0.1
Бусад	400676.9	448370.1	9.3	6.4
Дулааны эрчим хүч үйлдвэрлэлт, усан хангамж	1256193.2	2018614.4	29.1	28.6
Дулаан үйлдвэрлэлт	1113126.8	1802699.7	25.8	25.6
Ус ариутгал, усан хангамж	143066.4	215914.7	3.3	3.1

АЖ ҮЙЛДВЭРИЙН НИЙТ БҮТЭЭГДЭХҮҮН, оны үнээр, мян. төг

2014.06.05

Аж үйлдвэрийн салбар	2013	2014	2014/2013 %
Нийт дүн	4554415.7	7205236.6	158.2
Уул уурхай, олборлох аж үйлдвэр	497339.0	529391.2	106.4
Нүүрс олборлолт	497339.0	529391.2	106.4
Боловсруулах аж үйлдвэр	2800883.5	4657231.0	166.3
Хүнсний бүтээгдэхүүн	1592217.6	3113264.1	195.5
Оёдол	132845.6	273411.0	1.0 дахин
Гутал	130240.4	245020.0	188.1
Мод, модон эдлэл тавилга	442447.0	502240.0	113.5
Хэвлэх	17369.7	25945.8	149.4
Нүдний шил	6725.7	6980.0	103.8
Бусад	479037.5	490370.1	102.4
Дулааны эрчим хүч үйлдвэрлэлт, усан хангамж	1256193.2	2018614.4	160.7
Дулаан үйлдвэрлэл	1113126.8	1802699.7	161.9
Ус ариутгал, усан хангамж	143066.4	215914.7	150.9

Тайлбар: Эрчим хүчний үйлдвэрийн мэдээ дүнд ороогүй болно.

ГОЛ НЭРИЙН БҮТЭЭГДЭХҮҮНИЙ ҮЙЛДВЭРЛЭЛТ

Гол нэр төрлийн бүтээгдэхүүн	Хэмжих нэгж	2013	2014
Дулаан	мян г.кл	32.5	49.0
Цэвэр ус, сувагжуулалт	мян.м3	130.0	181.4
Нүүрс	мян.т	24.9	26.5
Гэрийн мод	ком	640	482
Гутал	хос	1774	2682
Гурил	тн	-	-
Талх	тн	250.2	284.3
Нарийн боов,хэвийн боов, бялуу	тн	348.9	349.6
Цэвэр ус, ундаа, жүүс	мян.л	479.8	2413.1
Хэрчсэн гурил, бууз, банш	тн	31.1	52.6
Архи	мян.л	15.5	7.6
Сүү,тараг ,ааруул	тн	81.8	129.9
Даршилсан ногоо	тн	1.4	4.0
Хиам	тн	5.0	1.5
Тоосго	мян. ш	408.0	403.0
Блок	мян. ш	110.5	114.0

ТЭЭВРИЙН САЛБАРЫН ҮЗҮҮЛЭЛТҮҮД

2014.06.05

Тээврийн төрөл, үзүүлэлтүүд	2013	2014	2014/2013 %
Авто замын тээвэр			
Тээсэн ачаа, мян. т	9.3	9.9	106.5
Ачаа эргэлт ,мян. т км	2170.6	2384.9	109.9
Зорчигчдын тоо, мян. хүн. км	74.8	80.9	108.2
Зорчигч эргэлт, мян. хүн км	19768.5	21034.0	106.4
Тээврийн орлого, мян.төг / оны үнээр /	649730.4	709264.1	109.2

ХОЛБООНЫ САЛБАРЫН ҮНДСЭН ҮЗҮҮЛЭЛТҮҮД

2014.06.05

Үзүүлэлтүүд	2013	2014	2014/2013 %
Холбооны орлого, мян. төг	189760.0	223588.5	117.8
Үүнээс: Хүн амаас орсон орлого	74196.4	66233.5	89.3
Ажиллагсад	86	81	94.2
Телефон цэгийн тоо	1043	1003	96.2

Худалдаа, нийтийн хоолны бараа гүйлгээ /мян. төгрөг/

Үзүүлэлт	2013 он		2014 он	
	цэгийн тоо	бараа гүйлгээний орлого	цэгийн тоо	бараа гүйлгээний орлого
Барааны дэлгүүр	220	705,25 4	238	737,00 1
Хүнсний дэлгүүр	485	4,589,45 0	489	6,468,40 9
Үүнээс: согтууруулах ундааны гүйлгээ	294	1,894,56 1	311	2,748,57 2
Авто сэлбэгийн дэлгүүр	96	599,44 4	97	666,72 0
Барилгын материалын дэлгүүр	18	206,65 0	18	225,32 0
Ресторан бар	36	378,45 8	38	583,30 0
Цайны газар	73	369,77 5	77	442,88 0
ТҮЦ	18	39,56 3	20	40,23 5
Контейнер	254	742,83 0	269	930,56 0
Авто засварын газар	32	399,04 7	29	432,82 0
Шатахууны борлуулалт	58	9,981,92 8	56	13,893,11 6
Эм борлуулалт	38	479,27 9	46	594,36 9
ДҮН	1,328	18,491,678.4	1,377	25,014,730

**ЭРҮҮЛ МЭНД
HEALTH**

. ТӨРӨЛТ, ЭХ ХҮҮХДИЙН ЭНДЭГДЛИЙН ТОО

Хугацаа Periods	Амаржсан эх Number of mothers delivered	Амьд төрсөн хүүхэд Live births	Төрөхийн улмаас эндсэн эх Maternal deaths	1хүртэл насандаа эндсэн хүүхэд Infant deaths under age of 1 year	1-5 хүртэл насны эндсэн хүүхэд Infant deaths at age of 1-5 years
2012	1051	1059	1	25	4
2013	1089	1089	0	16	4
2014	1195	1203		17	4

. ТӨРӨЛТ, ЭХ ХҮҮХЭДИЙН ЭНДЭГДЛИЙН ТОО,сумдаар
NUMBER OF BIRTHS, MATERNAL AND INFANT DEATHS, by soums

Сум	Амаржсан эх Number of mothers delivered	Амьд төрсөн хүүхэд Live births	Төрөхийн улмаас эндсэн эх Maternal deaths	1хүртэл насандаа эндсэн хүүхэд Infant deaths under age of 1 year	1-5 хүртэл насны эндсэн хүүхэд Infant deaths at age of 1-5 years
ББ-Улаан	10	10		2	1
Бат-Өлзий	41	41		1	
Баянгол	2	2			
Баян-Өндөр		0			
Богд	22	22		2	
Бүрд	9	9		1	
Гучин-Ус	1	1			
Есөнзүйл	8	8			
ЗБ-Улаан	12	12			
Нарийнтээл	6	6		1	
Өлзийт	2	2			
Сант	12	12			
Тарагт	1	1			
Төгрөг	9	10			
Уянга	46	47		1	
Хайрхандулаан	19	19			
Хархорин	121	120			1
Хужирт	42	42			
Арвайхээр	832	839		9	2
Дүн Total	1195	1203	0	17	4

ХАЛДВАРТ ӨВЧНӨӨР ӨВЧЛӨГЧДИЙН ТОО
NUMBER OF INFECTIOUS DISEASE CASES

Хугацаа <i>Periods</i>	Халдварт өвчнөөр өвчлөгчид-бүгд <i>Infectious disease cases-total</i>	Үүнээс								
		<i>Viral</i> Вируст гепатит <i>hepatitis</i>	<i>Dysentery</i> Цусан суулга	<i>Brucellosis</i> Бруцеллёз	<i>Gonorrhoea</i> Заг	<i>Syphilis</i> Тэмбүү	<i>Trichomoniasis</i> Трихомониаз	<i>Tuberculosis</i> Сүрьеэ	Гахай хавдар	Салхин цэцэг
2012	496	206	3		10	26	33	33	116	21
2013	885	86	3	2	8	52	4	43	615	67
2014	307	20	7		23	62	20	30	1	141

ХАЛДВАРТ ӨВЧНӨӨР ӨВЧЛӨГЧИД, сумдаар
INFECTIOUS DISEASE, by soums

Сумд	Халдварт өвчнөөр өвчлөгчид-бүгд <i>Infectious disease cases-total</i>			Үүнээс								
	2012	2013	2014	<i>Viral</i> Вируст гепатит <i>hepatitis</i>	<i>Dysentery</i> Цусан суулга	<i>Brucellosis</i> Бруцеллёз	<i>Gonorrhoea</i> Заг	<i>Syphilis</i> Тэмбүү	<i>Trichomoniasis</i> Трихомониаз	<i>Tuberculosis</i> Сүрьеэ	Салхин цэцэг	Гахайн хавдар
ББаян-Улаан	2	3	5					2	2		1	
Бат-Өлзий	17	3	4							3		
Баянгол	16	15	4				1	1	2			
Баян-Өндөр		18	4					2	1	1		
Богд	41	8	11	2	1			6	1		1	
Бүрд	4	11	2					1	1			
Гучин-Ус	6	15	2	1						1		
Есөнзүйл	4	4	5				2		2	1		
ЗБ-Улаан	4	5	16	1			1				13	
Нарийнтээл	30	27	3	1			1	1				
Өлзийт	1	2	2				1		1			
Сант	6	17	6				1	1	1	3		
Тарагт	26	9	5				1	3		1		
Төгрөг	4	8	9	1			4	4				
Уянга	66	9	16	6			1	1		5	3	
Хайрхандулаан	19	28	7		1		2	3		1		
Хархорин	17	44	9					1		4	4	
Хужирт	20	35	1	1								
Арвайхээр	213	624	196	7	5		8	36	9	10	119	1

<i>Дүн Total</i>	496	885	307	20	7	0	23	62	20	30	141	1
------------------	-----	-----	-----	----	---	---	----	----	----	----	-----	---

Х.1 БҮРТГЭГДСЭН ХЭРГИЙН ТОО, төрлөөр
NUMBER OF OFFENCES COMMITTED, by soums

6/6/2014

Хэргийн төрөл	2012	2013	2014	Type of offences
Бүртгэгдсэн хэрэг- Бүгд	271	237	212	<i>Offences-Total</i>
-Бусдын амийг хорлосон	3	4		<i>-Man slaughter</i>
-Хүчингийн хэрэг	1	5	3	<i>-Rape</i>
-Танхайн хэрэг	6	8	6	<i>-Indecent assault</i>
-Хулгай	98	63	58	<i>-Theft</i>
-Хөдөлгөөний аюулгүй байдлын эсрэг хэрэг	25	22	22	<i>-Crimes against safety of traffic movement</i>
-Иргэний эрүүл мэндийн эсрэг хэрэг	86	81	66	<i>-Offences against the health of individuals</i>
-Бусад	52	54	57	<i>Other</i>
<i>Гэмт хэргийн улмаас учирсан хохирол</i> <i>Total amount of damage caused by offences</i>				
Гэмтэж бэртсэн хүн	109	104	90	<i>Number of injured people</i>
Нас барсан хүн	55	35	44	<i>Number of died people</i>
Нийт хохирол/сая.төг/	229.2	222.8	1042.0	<i>Total amount of damage /mln.tog/</i>
Нөхөн төлүүлсэн/сая.төг/	127.9	174	252.7	<i>Peimbursed /mln.tog/</i>

Х.3 БҮРТГЭСЭН ХЭРЭГТ ХОЛБОГДСОН СЭЖИГТЭН,ЯЛЛАГДАГЧДЫН ТОО
NUMBER OF
OFFENDERS

Хэрэгт холбогдсон сэжигтэн, яллагдагчид	2012	2013	2014	Number of offenders
Бүгд	246	252	241	<i>Total</i>
Хэрэг үйлдэхдээ:				<i>Crime committed by:</i>
-Бүлэглэсэн	76	66	103	<i>-Group of people</i>
-Согтуу байсан	90	83	69	<i>-Drunk people</i>
Эрүүлжүүлэгдсэн хүн	614	653	680	<i>Number of restored</i>

Х.2. БҮРТГЭГДСЭН ХЭРГИЙН ТОО,сумдаар
NUMBER OF OFFENCES COMMITTED,by soums

Сумд	2012	2013	2014	Soums
Баян-Өндөр	4	3	4	<i>Bayan-Under</i>
Бүрд	11	8	4	<i>Burd</i>
Баянгол	2	3	4	<i>Bayangol</i>
Бат-Өлзий	20	16	24	<i>Bat-Ulzii</i>
ББ-Улаан	2	2	3	<i>BB-Ulaan</i>
Гучин-Ус	6	7	2	<i>Guchin-Us</i>
Есөнзүйл	3	5	3	<i>Esenzuil</i>
Өлзийт	1	1	2	<i>Ulziit</i>
ЗБ-Улаан	7	6	3	<i>ZB-Ulaan</i>
Богд	5	17	11	<i>Bogd</i>
Нарийнтээл	5	5	1	<i>Nariinteel</i>
Сант	8	2	4	<i>Sant</i>
Тарагт	16	4	9	<i>Taragt</i>
Төгрөг	2	2	3	<i>Tugrug</i>
Уянга	22	20	12	<i>Uyanga</i>
Хайрхандулаан	6	8	4	<i>Hairhandulaan</i>
Хужирт	9	11	12	<i>Hujirt</i>
Хархорин	43	23	29	<i>Harhorin</i>
Арвайхээр	99	94	78	<i>Arvaiheer</i>
Дүн	271	237	212	Total