



Өвөрхангай аймгийн Засаг даргын  
дэргэдэх Статистикийн хэлтэс

**Statistical  
bulletin**

**2011  
04**

**ӨВӨРХАНГАЙ АЙМГИЙН  
ЭДИЙН ЗАСАГ,  
НИЙГМИЙН БАЙДАЛ**

2011.06.05

## АЙМГИЙН ЭДИЙН ЗАСАГ, НИЙГМИЙН БАЙДАЛ (2011 ОНЫ ЭХНИЙ 05 САРЫН БАЙДЛААР)

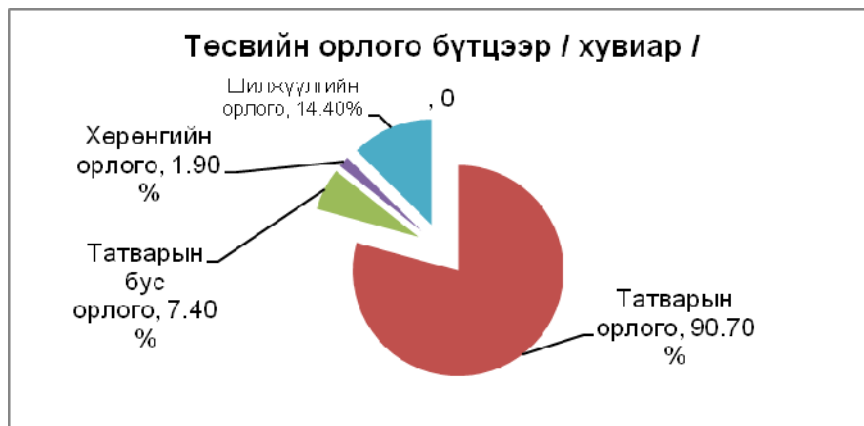
### I. ТӨСӨВ:

#### Төсвийн орлого

Аймгийн төсөвт эхний 5 сард 2061.0 сая төгрөгийн орлого төвлөрсөн нь өмнөх оны мөн үеийнхээс 760.7 сая төгрөг буюу 58.5 хувиар өсчээ.

Өмнөх оны мөн үеийнхээс татварын орлого 661.2 сая буюу 54.7 хувиар, нэмэгдсэн өртгийн албан татвар 61.9 сая төгрөг буюу 56.1 хувиар, аж ахуй нэгжийн орлогын албан татвар 54.5 сая төгрөг буюу 3.2 дахин, онцгой албан татвар 13.6 сая төгрөг буюу 41.8 хувиар тус тус өссөн байна.

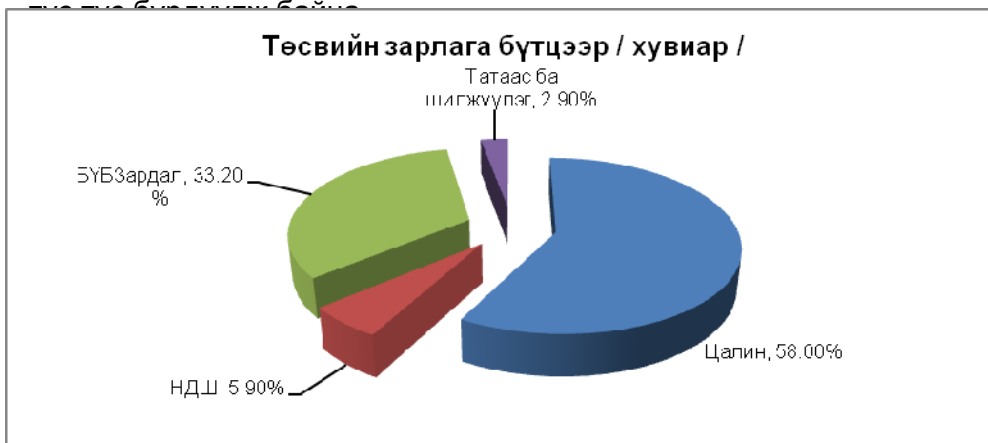
Төсвийн орлогын 90.7 хувийг татварын орлого, 7.4 хувийг татварын бус орлого, 1.9 хувийг хөрөнгийн орлого, 14.4 хувийг шилжүүлгийн орлого эзэлж байна.



#### Төсвийн зарлага

Аймгийн нэгдсэн төсвийн зарлага эхний 5 сард 16433.3 сая төгрөг болж өмнөх оны мөн үеийнхээс 3985.1 сая төгрөг буюу 32.8 хувиар өссөн байна.

Төсвийн зарлагын 58.0 хувийг цалин хөлс, 5.9 хувийг НДШ, 33.2 хувийг бараа үйлчилгээний бусад зардал, 2.9 хувийг татаас ба шилжүүлгийн зардал эзэлж байна.



#### Өглөг,авлага

Төсөвт газруудын өглөг 582.0 сая төгрөг болж өмнөх оны мөн үеийнхээс 130.0 сая төгрөг буюу 28.7 хувиар өссөн байна. Өглөгийн 18.3 хувийг түлш

халаалтын зардал, 9.6 хувийг тээврийн зардал, 14.5 хувийг цалин, 1.2 хувийг нийгмийн даатгалын шимтгэлийн зардал, 32.6 хувийг эмийн зардал, 9.3 хувийг хоолны зардал, 1.2 хувийг гэрэл цахилгааны зардал, 13.3 хувийг бусад зардал тус тус эзэлж байна.

## **II. АРИЛЖААНЫ БАНК.**

Арилжааны банкуудын зээлийн өрийн үлдэгдэл эхний 5 сард 49364.3 сая төгрөг болж өмнөх оны мөн үеийнхээс 63.5 хувиар өссөн байна. Байгууллага, иргэдийн хугацаатай ба хугацаагүй хадгаламж 27042.5 сая төгрөг болж өмнөх оны мөн үеийнхээс 9215.9 сая төгрөг буюу 51.7 хувиар өссөн байна. Эхний 5 сард 23372 хүнд 27135.7 сая төгрөгийн зээл олгож, байгууллага, иргэдээс 18680.7 сая төгрөгийн эргэн төлөлт хийгдсэн байна.

## **III. НИЙГМИЙН ДААТГАЛ, НИЙГМИЙН ХАЛАМЖ:**

### **Нийгмийн даатгал**

Нийгмийн даатгалын сангийн орлого 8521.9 сая төгрөг болж өмнөх оны мөн үеийнхээс 2048.0 сая төгрөг буюу 31.6 хувиар, зарлага 7859.2 сая төгрөг болж өмнөх оны мөн үеийнхээс 1416.1 сая төгрөг буюу 22.0 хувиар тус тус өссөн байна. Нийгмийн даатгалын сангаас 12582 хүнд 6885.2 сая төгрөгийн тэтгэвэр олгогдсоноос 79.8 хувийг өндөр насны тэтгэвэр, 12.7 хувийг хөгжлийн бэрхшээлтэй иргэдийн тэтгэвэр, 7.5 хувийг тэжээгчээ алдсаны тэтгэвэрт зарцуулсан байна.

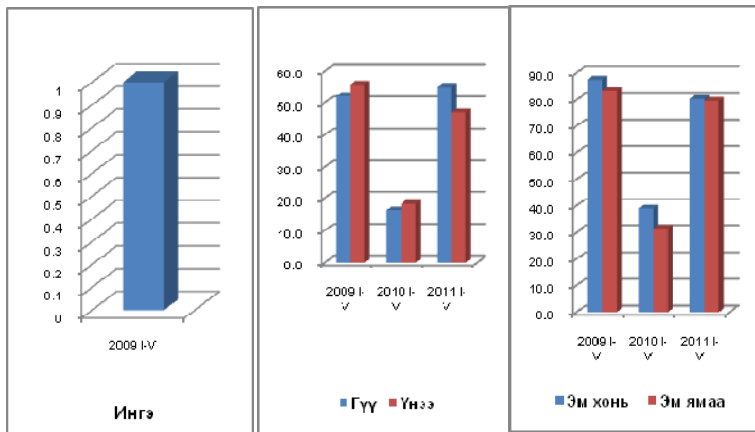
### **Нийгмийн халамж:**

Эхний 5 сард нийгмийн халамжийн тэтгэвэр, тэтгэмж, тусламжийг 137474 хүнд олгож, 14586.9 сая төгрөг зарцуулсан байна. Нийгмийн халамжийн тэтгэвэр тэтгэмж авагчдын 2.9 хувь нь жирэмсэн болон нярай, хөхүүл хүүхэдтэй эхчүүдийн тэтгэмжид, 1.9 хувь нь халамжийн тэтгэвэрт, 0.7 хувь нь хөгжлийн бэрхшээлтэй иргэнийг асарч буй иргэний тэтгэмжид, 0.9 хувь нь ахмад настанг асарч буй иргэний тэтгэмжид, 4.4 хувь нь алдарт эхийн одонтой эхчүүдэд олгосон тэтгэмжид, хүний хөгжил сангийн хишиг хувьд 83.4 хувь нь хамрагдсан байна. Нийгмийн халамжийн сангаас 14586.9 сая төгрөгийн тэтгэвэр тэтгэмж олгосоны 578.5 сая төгрөг буюу 3.9 хувийг халамжийн тэтгэвэрт, 331.2 сая төгрөг буюу 2.3 хувийг жирэмсэн болон нярай, хөхүүл хүүхэдтэй эхчүүдийн тэтгэмжид, 794.7 сая төгрөг буюу 5.4 хувийг алдарт эхийн одонтой эхчүүдийн тэтгэмжид, 149.2 сая төгрөг буюу 1.0 хувийг ахмад настанг асарч буй иргэнд олгосон тэтгэмжид, 122.7 сая төгрөг буюу 0.8 хувийг хөгжлийн бэрхшээлтэй иргэнийг асарч буй иргэнд олгосон тэтгэмжид, 84.6 хувийг хүний хөгжил сангийн хишиг хувьд тус тус зарцуулсан байна.

## **IV. ХӨДӨӨ АЖ АХУЙ:**

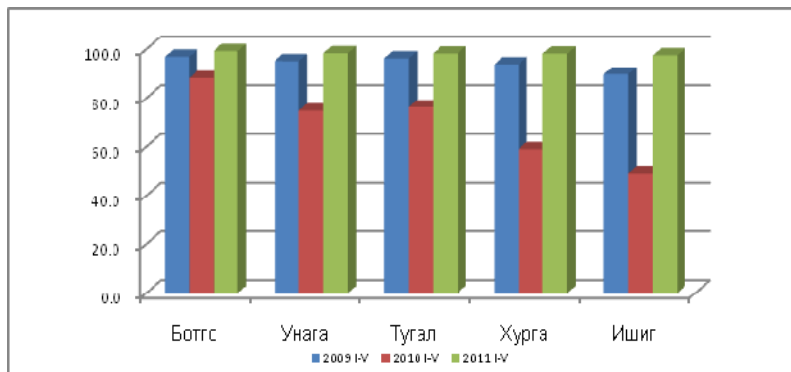
Аймгийн хэмжээгээр 2011 оны эхэнд төллөх насны нийт 933.3 мянган эх мал тоологдсон. 2011 оны эхний 5 сарын байдлаар 726.6 мянган мал буюу оны эхэн тоологдсон нийт эх малын 77.8 хувь нь төллөсөн байна. Ингэний 42.4 хувь, гүүний 55.0 хувь, үнээний 47.2 хувь, эм хонины 80.4 хувь, эм ямааны 79.7 хувь нь төллөжээ.

**Мал төллөлтийн хувь, 2011 оны эхний 5 сарын байдлаар**



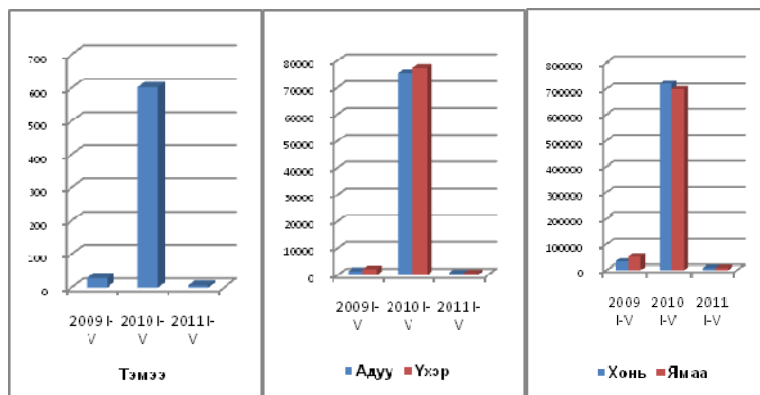
Гарсан төлийн 97.8 хувь буюу 712.2 мянган төл бойжиж байгаа нь өмнөх оны мөн үеийн төл бойжилтын хувиас 42.4 функтээр их байна. Хурга 99.2 хувь, ишиг 98.3 хувь байгаа нь өмнөх оны мөн үеийнхээс төл бойжилтын хувь малын 5 төрөл тус бүр дээр өндөр байна.

**Төл бойжилтын хувь, 2011 оны эхний 5 сарын байдлаар**



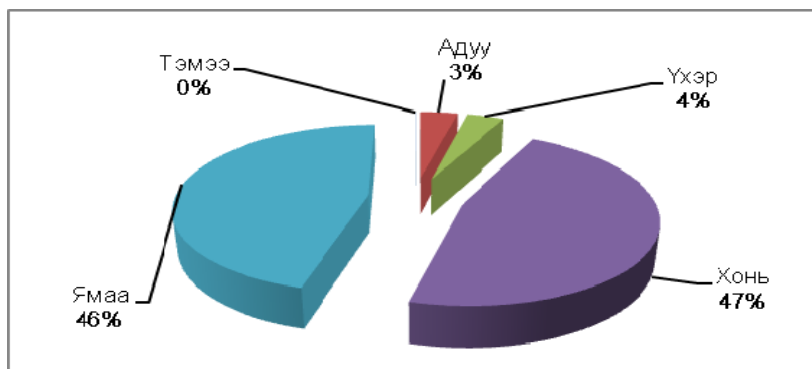
Аймгийн хэмжээгээр 2011 оны эхний 5 сарын байдлаар 6 тэмээ, 668 адуу, 685 үхэр, 8.6 мянган хонь, 8.4 мянган ямаа буюу оны эхэнд тоологдсон нийт малын 0.9 хувьтай тэнцэх 18.3 мянган том мал зүй бусаар хорогдоод байна.

**Зүй бусаар хорогдсон том мал, 2011 оны эхний 5 сарын байдлаар**



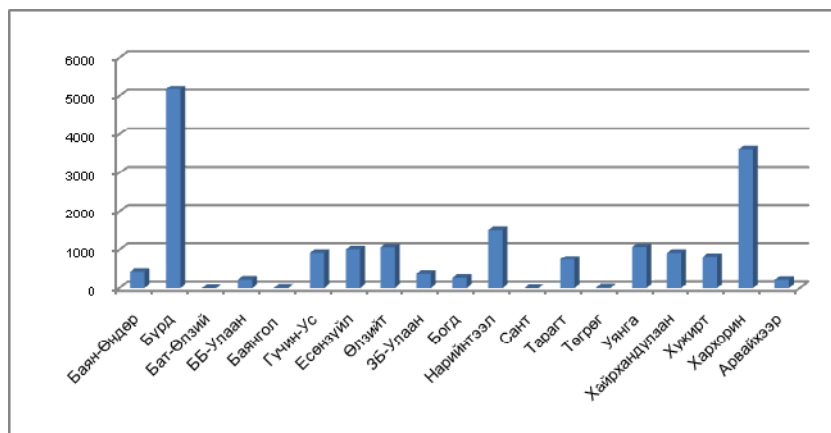
Нийт хорогдсон малын 0.03 хувийг тэмээ, 3.7 хувийг адуу, 3.7 хувийг үхэр, 46.8 хувийг хонь, 45.8 хувийг ямаа эзэлж байна.

### Зүй бусаар хорогдсон том малын бүтэц, төрлөөр



2011 оны эхний 5 сарын байдлаар Баян-Өндөр суманд 410 толгой мал буюу оны эхэнд тоологдсон малын 0.3 хувь, Бүрд суманд 5.2 мянган толгой мал буюу оны эхэнд тоологдсон малын 2.8 хувь, Баруунбаян-улаан суманд 211 толгой мал буюу оны эхэнд тоологдсон малын 0.2 хувь, Баянгол суманд 5 толгой мал, Гучин-Ус суманд 921 толгой мал буюу оны эхэнд тоологдсон малын 1.1 хувь, Есөнзүйл суманд 1010 толгой мал буюу оны эхэнд тоологдсон малын 1.1 хувь, Өлзийт суманд 1064 толгой мал буюу оны эхэнд тоологдсон малын 1.2 хувь, Зүүнбаян-Улаан суманд 361 толгой мал буюу оны эхэнд тоологдсон малын 0.6 хувь, Богд суманд 260 толгой мал буюу оны эхэнд тоологдсон малын 0.15 хувь, Нарийн тээл суманд 1502 толгой мал буюу оны эхэнд тоологдсон малын 1.0 хувь, Тарагт суманд 736 толгой мал буюу оны эхэнд тоологдсон малын 1.3 хувь, Төгрөг суманд 16 толгой мал буюу оны эхэнд тоологдсон малын 0.04 хувь, Уянга суманд 1068 толгой мал буюу оны эхэнд тоологдсон малын 0.9 хувь, Хайрхандулаан суманд 914 толгой мал буюу оны эхэнд тоологдсон малын 0.7 хувь, Хужирт суманд 815 толгой мал буюу оны эхэнд тоологдсон малын 0.8 хувь, Хархорин суманд 3.6 мянган толгой мал буюу оны эхэнд тоологдсон малын 2.3 хувь, Арвайхээр суманд 206 толгой мал буюу оны эхэнд тоологдсон малын 0.4 хувь тус тус хорогдсон байна. Бат-Өлзий, Сант суманд том малын хорогдол гараагүй байна.

### Зүй бусаар хорогдсон малын тоо, сумаар

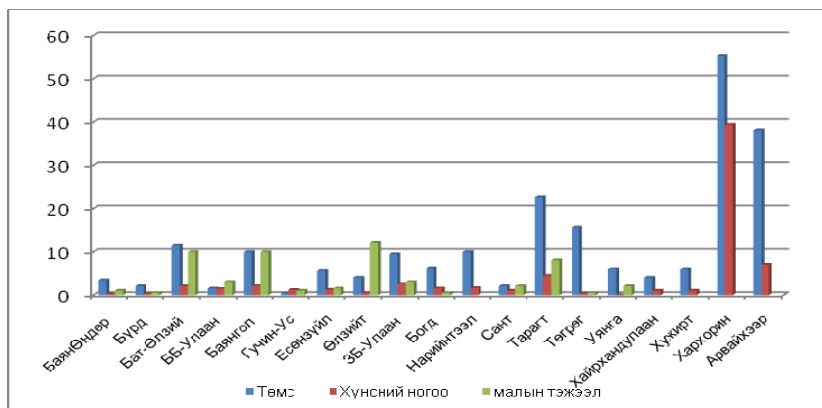


Аймгийн хэмжээнд 2011 оны эхний 5 сард 115 толгой мал өвчнөөр хорогдсон нь Баруунбаян-Улаан суманд 1 тэмээ, Өлзийт суманд 1 адуу, 35 хонь, 41 ямаа, Богд суманд 5 хонь, 11 ямаа, Нарийнтээл суманд 5 хонь, 8 ямаа, Хайрхандулаан суманд 1 адуу, 2 хонь, Арвайхээр суманд 2 хонь, 3 ямаа тус тус өвчнөөр хорогдсон байна.

Хээлтэгчийн хорогдол эхни 3351 толгой байгаа ба оны эхний хээлтэгчийн 18.3 хувь нь хорогдоод байна. Нийт хорогдсон хээлтэгч малын 0.1 хувийг ингэ, 3.8 хувийг гүү, 4.2 хувийг үнээ, 44.5 хувийг эм хонь, 47.4 хувийг эм ямаа эзэлж байна.

Аймгийн хэмжээнд 1790.0 га-д үр тариа, 213.3 га-д төмс, 68.7 га-д хүнсний ногоо тариалсан нь өмнөх онтой харьцуулахад үр тариа 75 га-гаар илүү тариалсан байна. Харин цаг агаар сэрүүн байгаатай холбоотойгоор төмс 29.5 га-гаар, хүнсний ногоо 18.0 га-гаар тус тус бага тариалж тариалалт дуусаагүй байна. Хүнсний ногоо тариалсан талбайг хүнсний ногооны төрлөөр нь задалж харвал: 8.6 га-д байцаа, 19.1 га-д манжин, 14.5 га-д лууван, 9.7 га-д сонгино, 7.5 га-д өргөст хэмх, 5.1 га-д улаан лооль, 4.3 га-д бусад нарийн ногоо тариалаад байна. Малын тэжээл 55.0 га-д тариалаад байгаа нь урд оны мөн үеээс 4.3 га-аар бага байна.

### Төмс, хүнсний ногоо, малын тэжээл тариалалт, га-аар, сумаар

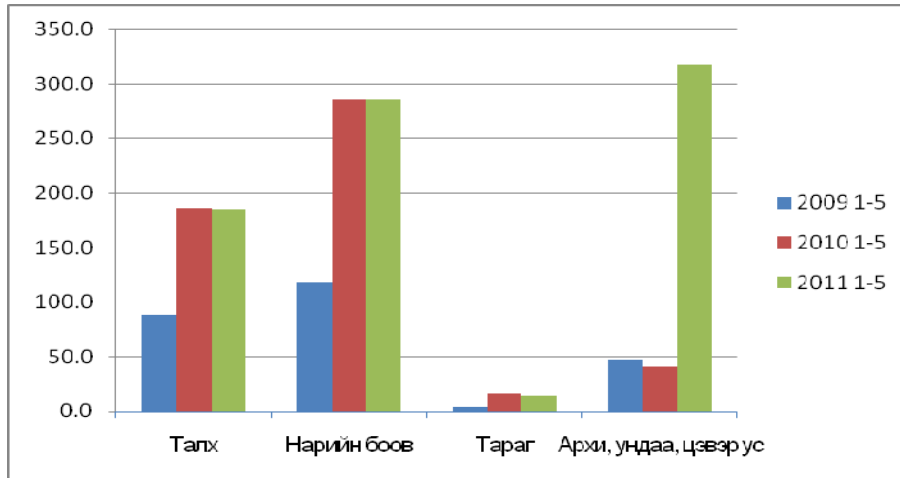


### V. АЖ ҮЙЛДВЭР:

Аж үйлдвэрийн салбарын нийт үйлдвэрлэлт эхний 5 сард 2362.8 сая төгрөгт ( оны үнээр) хүрч, өмнөх оны мөн үеийнхээс 507.3 сая төгрөг буюу 27.3 хувиар өслөө.

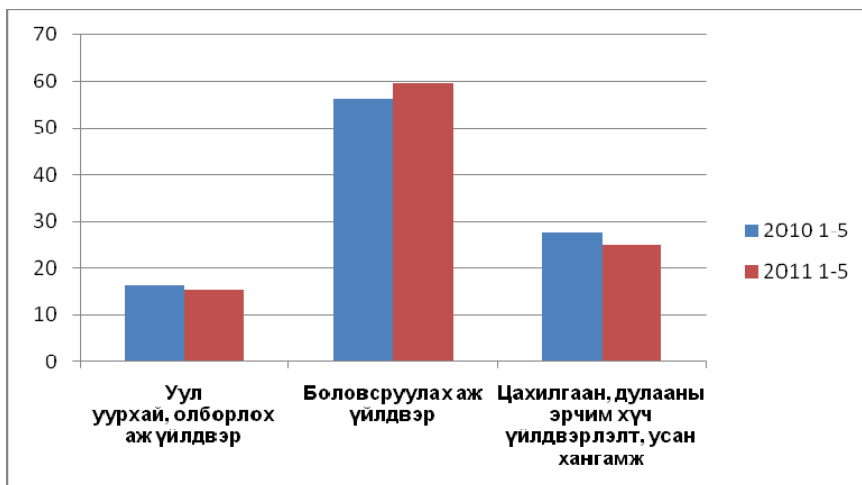
Өмнөх оны мөн үеийнхтэй харьцуулахад нүүрс олборлолт (14.5 %), хүнсний бүтээгдэхүүний үйлдвэрлэл (30.5 %), оёдол (31.5 %), хэвлэх үйлдвэрлэл (21.1 %), Мод, модон эдлэлийн үйлдвэрлэл (2 дахин %) , цахилгаан, дулаан, үйлдвэрлэл (7.9%), ус ариутгал, усан хангамжийн үйлдвэрлэл (13.5 %), тус тус нэмэгдэж, гутал үйлдвэрлэл (45.0 %), хараа зүйн хэрэгсэл үйлдвэрлэлт (2%), -иар буурчээ. Үйлдвэрлэлийн цэг салбарын тоо нэмэгдсэн байна.

## Хүнсний зарим гол нэр төрлийн бүтээгдэхүүн үйлдвэрлэл



Аж үйлдвэрийн салбарын борлуулсан бүтээгдэхүүн 2177.7 сая төгрөгт ( оны үнээр ) хүрч, үүнээс уул уурхай, олборлох аж үйлдвэрийн борлуулсан бүтээгдэхүүн 335.8 сая төгрөг, боловсруулах аж үйлдвэрийн салбарынх 1296.5 сая төгрөг цахилгаан, дулааны эрчим хүч үйлдвэрлэлт, усан хангамжийн салбарынх 545.3 сая төгрөгт хүрч, нийт борлуулалтад уул уурхай, олборлох аж үйлдвэрийн салбарынх 15.4 хувь болж 0.8 пунктээр буурч, боловсруулах аж үйлдвэрийн салбарынх 59.5 хувь болж 3.3 пунктээр өсч, цахилгаан, дулааны эрчим хүч үйлдвэрлэлт, усан хангамжийн салбарынх 25.0 хувь болж 2.6 пунктээр буурлаа.

## Борлуулсан бүтээгдэхүүн салбарын бүтцээр

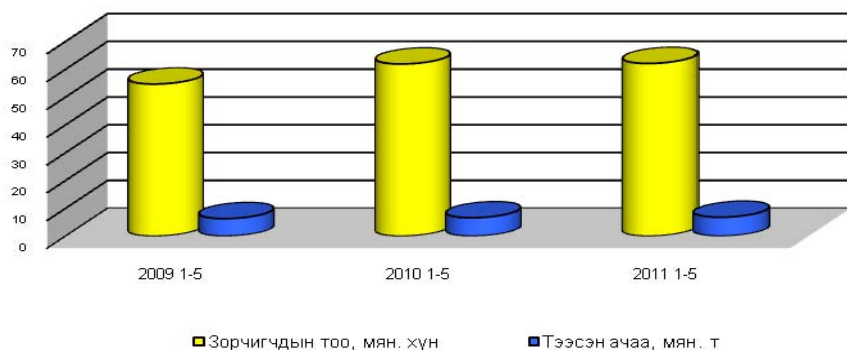


## VI. ХОЛБОО, ТЭЭВЭР, ХУДАЛДАА:

### Тээвэр

Авто замын тээврээр эхний 5 сард давхардсан тоогоор 62.1 мянган зорчигч зорчиж, 6.8 мян. тн ачаа тээвэрлэсэн нь өмнөх оны мөн үеийнхээс зорчигчдын тоо 0.2 мян. хүн буюу 1.0 хувь, тээсэн ачаа 0.2 мян.т буюу 3.0 хувиар өсчээ.

## Зорчигч эргэлт, тээсэн ачаа



Тээсэн ачаа, зорчигчдын тоо өссөнөөр авто замын тээврийн салбарын орлого 506.2 сая төгрөгт хүрч, өмнөх оны мөн үеийнхээс 12.9 сая төгрөг буюу 2.6 хувиар өсчээ.

### Холбоо

Холбооны тарифын орлого өмнөх оны мөн үеийнхтэй харьцуулахад 4.5 хувиар өсч 104.4 сая төгрөг болсны дотор хүн амаас орсон орлого 0.07 хувиар буурч 19.7 сая төгрөгт хүрсэн байна. Телефон цэгийн тоо 1115 байгаа нь урьд оны мөн үеийнхээс 472-оор буурсан байна.

## VII. ХЭРЭГЛЭЭНИЙ БАРАА ҮЙЛЧИЛГЭЭНИЙ ҮНЭ:

Хэрэглээний үнийн индекс 5 сард өмнөх сартай харьцуулахад 5.0 хувиар, өмнөх оны жилийн эцсийнхээс 5.4 хувиар өсч, өмнөх оны мөн үеийнхээс 4.4 хувиар өссөн байна.

Ерөнхий индекс өмнөх сартай харьцуулахад 5.0 хувиар өсөхөд хүнсний бараа согтууруулах бус ундааны бүлгийн үнэ дүнгээрээ 9.8 хувиар, тээврийн бүлгийн үнэ дүнгээрээ 7.0 хувиар, орон сууц, ус цахилгаан түлшний бүлгийн үнэ дүнгээрээ 0.5 хувиар, гутал хувцас бөс барааны бүлгийн үнэ дүнгээрээ 0.6 хувиар өссөн нь нөлөөлжээ. Хүнсний бараа, согтууруулах бус ундааны бүлгийн үнэ дүнгээрээ 9.8 хувиар өсөхөд мах махан бүтээгдэхүүний дэд бүлгийн үнэ 40.3 хувиар, төрөл бүрийн өөх тосны дэд бүлгийн үнэ 3.9 хувиар, хүнсний ногооны дэд бүлгийн үнэ 1.6 хувиар, тус тус өссөн нь нөлөөлжээ.

2011 оны 5 сарын үнийн индекс өмнөх оны жилийн эцсийнхээс 5.4 хувиар өссөний дотор хүнсний бараа согтууруулах бус ундааны үнэ бүлгийн дүнгээрээ 9.8 хувь, гутал хувцас, бөс барааны үнэ бүлгийн дүнгээрээ 2.8 хувиар, гэр ахуйн барааны үнэ бүлгийн дүнгээрээ 2.2 хувиар, тээврийн бүлгийн үнэ 7.8 хувиар өссөн нь нөлөөлсөн байна.

## VIII. ЭРҮҮЛ МЭНД:

Аймгийн хэмжээнд төрсөн хүүхдийн тоо эхний 5 сард 996 болж өмнөх оны мөн үеийнхээс 163 хүүхдээр буюу 13.9 хувь, амаржсан эх 1001 болж 160 эхээр буюу 13.8 хувиар тус тус буурсан байна.

Нэг хүртэлх насандаа 23 хүүхэд эндэж өмнөх оны мөн үеийнхээс 22 хүүхдээр буюу 48.9 хувиар буурсан байна. 1-5 хүртэлх насандаа эндсэн хүүхдийн тоо 7 болж өмнөх оны мөн үеийнхээс 2 хүүхдээр буюу 40.0 хувиар өссөн байна.

Халдварт өвчнөөр эхний 5 сарын байдлаар 696 хүн өвчилж өмнөх оны мөн үеийнхээс 287 хүнээр буюу 70.2 хувиар өссөний дотор вируст гипатитаар



өвчлөгчдийн тоо 290 хүн буюу 7.0 дахин их, салхин цэцгээр өвчлөгчдийн тоо 150 хүнээр буюу 7.2 дахин их, тэмбүүгээр өвчлөгчдийн тоо 18 хүнээр буюу 36.0 хувиар өсч, цусан суулгаар өвчлөгчдийн тоо 11 хүнээр буюу 55.0 хувиар, заг хүйтнээр өвчлөгчдийн тоо 19 хүнээр буюу 28.4 хувиар тус тус буурсан байна.

### **IX.АЖИЛГҮЙЧҮҮД:**

Аймгийн ХХҮХ-т бүртгэлтэй нийт 3759 ажилгүй иргэн байна.Ажилгүй иргэдийн хөдөлгөөнийг эхний 5 сарын байдлаар авч үзэхэд 523 ажилгүй иргэн шинээр бүртгүүлж, бүртгэлтэй 201 иргэн ажилд зуучлагдан орсон байна.

Шинээр бүртгүүлсэн нийт ажилгүй иргэдийн 3.6 хувь нь сургууль курс төгсөөд бүртгүүлсэн, 92.5 хувь нь бусад шалтгаанаар ажилгүй болсон байна.

Нийт бүртгэлтэй ажилгүй иргэдийн 53.4 хувь нь 16-34 насны залуучууд, 66.6 хувь нь бүрэн ба бүрэн бус дунд боловсролтой байна. Нийт ажилгүй иргэдийн 72.4 хувь нь өмнө нь ажил хийж байсан, 27.6 хувь нь анх удаа ажил эрж байгаа хүмүүс байна.

### **Шинээр бүртгүүлсэн ажилгүйчүүд болон ажилд зуучлагдан орсон хүний тоо**



Оны эхний 5 сард 358 ажлын байр шинээр бий болж, үүний 23.7 хувь нь барилгын салбарт, 23.2 хувь нь ХАА-н салбарт, 7.3 хувь нь боловсруулах үйлдвэрт, 19.8 хувь нь нийгэм бие хүнд үзүүлэх үйлчилгээнд, 10.6 хувь нь бөөний болон жижиглэн худалдааны салбарт, 3.3 хувь нь зочид буудал зоогийн газарт, 3.9 хувь нь боловсролын салбарт, 8.1 хувь нь бусад салбаруудад бий болсон байна.

### **X.ГЭМТ ХЭРЭГ:**

Аймгийн хэмжээнд эхний 5 сарын байдлаар 201 гэмт хэрэг бүртгэгдсэн нь өмнөх оны мөн үеийнхээс 50 гэмт хэргээр буюу 33.1 хувиар өссөн байна.

Бусдыг алах гэмт хэрэг өмнөх оны мөн үеийнхтэй адил, хулгайлах гэмт хэрэг 51.2 хувиар, хөдөлгөөний аюулгүй байдлын эсрэг гэмт хэрэг 2.1 дахин өсч, танхайн хэрэг 23.1 хувиар, иргэний эрүүл мэндийн эсрэг гэмт хэрэг 11.1 хувиар тус тус буурсан байна.

Хулгайлах гэмт хэргийн 52.3 хувийг иргэдийн орон байрны хулгай, 40.0 хувийг малын хулгай, 7.7 хувийг авто тээврийн хэрэгслийн хулгай тус тус эзэлж байна. Бүртгэгдсэн гэмт хэрэг өмнөх оны мөн үеийнхээс Нарийнтээл суманд 3.5 дахин, Уянга суманд 2 дахин, Хархорин суманд 2.3 дахин, Хайрхандулаан суманд 33.3 хувиар, Хужирт суманд 66.6 хувиар, Төгрөг суманд 2 дахин, Арвайхээр суманд 2.4 дахин тус тус нэмэгдэж, Бат-Өлзий суманд 21.4

хувиар,Баян-Өндөр суманд 2.0 дахин, Гучин –Ус суманд 2.0 дахин буурсан байна.

Бүртгэгдсэн гэмт хэргийн 33.8 хувийг хөнгөн хэрэг, 56.7 хувийг хүндэвтэр хэрэг, 5.9 хувийг хүнд хэрэг, 4.0 хувийг онц хүнд хэрэг тус тус эзэлж өмнөх оны мөн үеийнхээс хөнгөн хэрэг 4.6 пунктээр, хүнд хэрэг 7.3 пунктээр буурч, Хүндэвтэр хэрэг 11.1 пунктээр, онц хүнд хэрэг 1.4 пунктээр тус тус өссөн байна. Гэмт хэрэгт холбогдсон 175 сэжигтэн, яллагдагчийн 115 буюу 65.7 хувь нь 18-35 хүртэл насных, 31 буюу 17.7 хувь нь 35-аас дээш насныхан байна. Гэмт хэрэгт холбогдсон сэжигтэн, яллагдагчдад ажилчин ,малчины эзлэх хувь 25.7 хувь, төрийн албан хаагч 5.1 хувь, Оюутан, сурагч 17.1 хувь, хувиараа хөдөлмөр эрхлэгч 6.8 хувь, ажилгүй иргэд 39.4 хувь байна.

Хамтран үйлдсэн гэмт хэрэг 17.8 хувиар өсч, согтуугаар үйлдсэн гэмт хэрэг өмнөх оныхоос 25.7 хувиар буурсан байна. Гэмт хэргийн улмаас 71 хүн гэмтэж, 46 хүн нас барсан нь өмнөх оны мөн үеийнхээс гэмтэж бэртсэн хүний тоо 13 буюу 22.4 хувиар, нас барсан хүний тоо 20 буюу 76.9 хувиар тус тус өссөн байна.



ҮНДСЭН ҮЗҮҮЛЭЛТҮҮД  
MAIN INDICATORS

6/8/2011

Үзүүлэлтүүд	/Indicators/	Хэмжих нэгж /Unit/	2009	2010	2011	2011/ 2010%
Төсвийн орлого	/budget revenue/	сая.төг mln.tog	1217.2	1300.3	2061.0	158.5
Төсвийн зарлага	/Budget expenditure/	сая.төг mln.tog	11533.1	12158.2	16143.3	132.8
Зээлийн өрийн үлдэгдэл	/Remainder of loan debts/	сая.төг mln.tog	28498.3	30197.8	49364.3	163.5
Үүнээс: хугацаа хэтэрсэн	/whom: outstanding debts/	сая.төг mln.tog	542.6	580.4	191.5	33.0
Хадгаламж	/Deposits/	сая.төг mln.tog	13193.6	17826.6	27042.5	151.7
Төллөсөн хээлтэгч	/Breeding stock/	мян.тол /thous.heads/	1161.7	487.3	726.5	149.1
Бойжсон төл	/rearing of young animals/	мян.тол /thous.heads/	1073.2	271	712.1	262.8
Том малын зүй бус хорогдол	/Losses of adult animals/	мян.тол /thous.heads/	92.4	1573.9	18.3	1.2
Тариалалт/sown areas/ :						
Үр тариа /Cereals/		га/ hectare	581	1715.0	1790.0	104.4
Төмс/Potatoes/		га/ hectare	175.7	242.8	213.3	87.9
Хүнсний ногоо/Vegetable/		га/ hectare	69.5	86.7	68.7	79.2
Аж үйлдвэрийн НБ	/Gross industrial output/	сая.төг mln.mog	1246.8	1855.5	2362.8	127.3
Борлуулсан бүтээгдэхүүн	/Sold production/	сая.төг mln.tog	1103.2	1813.3	2177.8	120.1
Тээсэн ачаа	/Carried freight/	мян.тн /thous.tn	6.3	6.6	6.8	103.0
Зорчигч зргэлт	/Passenger turnover/	мян.хүн.км /thouspass.km/	12695.4	14482.3	14903.3	102.9
Холбооны орлого	/Revenue of communication/	сая.төг mln.tog	131.9	99.9	104.4	104.5
Телефон цэг	/Number of telephones/	тоо/number/	2120	1587	1115	70.3
Ажилгүйчүүд /Unemployment/		хүн/people/	3012	2772	3759	135.6
Халдварт өвчнөөр өвчлөгчид disease cases/	/number of infectious	хүн/people/	484	409	696	2.5 дах
1 хүртэл насандаа эндсэн хүүхэд years/	/infant deaths at age of 1	хүн/people/	26	45	23	51.1
Бүртгэгдсэн хэрэг/Offences/		тоо/number/	181	151	201	133.1
Хэрэгт холбогдогсод /Offenders/		хүн/people/	208	166	175	105.4

**1.ТӨСӨВ  
BUDJET**

**I.1 АЙМГИЙН ТӨСВИЙН ОРЛОГО,оны үнээр,мян.төг  
STATE BUDGET REVENUE OF AIMAG, at current prices, thous.tog**

Төсвийн орлого	гүйц	2011		Budget revenue
	2010	төл	гүйц	
Татварын орлого	1210004	1208225	1869426	Tax revenue
-Хүн амын орлого	682012.5	810706.5	978509.9	-Individuals
- Өмчийн татвар	27776.1	17798.9	38154.3	-Property tax
- Бусад татвар	162060	45140.9	327828.4	-Other tax
Татварын бус орлого	77097.6	100282.4	152116.5	Non-tax revenue
Хөрөнгийн орлого	13234	1900	39479.2	Capital revenue
Дүн	1300335.6	1310407.4	2061021.7	Total
Шилжүүлгийн орлого\Revenue of transfers\				
Аж ахуй нэгжийн	27848.7	24608	79101.2	-Corporate tax
Нэмэгдсэн өртгийн татвар	99601.8	110300	172243	-Value added tax
Онцгой татвар	60758.2	32760	46446.7	- Excise tax
Дүн	188208.7	46446.7	297790.9	Total

**I.1 АЙМГИЙН ТӨСВИЙН ЗАРЛАГА,оны үнээр,мян.төг  
STATE BUDGET EXPENDITURE OF AIMAG, at current prices, thous.tog**

Төсвийн зарлага	гүйц	2011		Budget expenditure
	2010	төл	гүйц	
-Цалин хөлс	6728904	9922564	9356865.2	-Wages&salaries
-Нийгмийн даатгалын шимтгэл	698275.5	1035617.5	953458.8	-Social security contribution
-Эрүүл мэндийн даатгал	0	0	0	-Health insurance
-Бараа үйлчилгээний бусад зардал	4037108.5	6008186	5355820.5	-Goods and services expenses
Татаас ба шилжүүлэг	513343.1	589369.9	467721.5	-Subsidie & transfers
-Хөрөнгө оруулалт	180629.3	14500	9500	-Investment
<b>НИЙТ ЗАРДАЛ</b>	<b>12158260</b>	<b>17570237.4</b>	<b>16143366.0</b>	<b>TOTAL EXPENDITURE</b>

СЭЗТСХ-ийн мэдээг үндэслэв.

1.2 ТӨСВИЙН ОРЛОГО, ЗАРЛАГА сумаар, оны үнээр, мян.төг  
 BUDGET REVENUE, EXPENDITURE ,by soum , at current prices , thous.tog

Сум	Орлого Revenue			Зарлага Expenditure		
	2011			2011		
	төл	гүйц	%	төл	гүйц	%
Баян-Өндөр	21110	27336.9	129.5	421,350.8	399,250.8	94.8
Бүрд	17582.1	24578.6	139.8	344,592.5	351,137.6	101.9
Бат-Өлзий	51284.4	65167.9	127.1	649,059.3	584,851.7	90.1
ББ-Улаан	19298	23531.6	121.9	361,102.4	337,511.9	93.5
Баянгол	19496.7	28927.7	148.4	424,333.1	397,267.0	93.6
Гучин-Ус	13456.2	24509.3	182.1	345,841.1	314,797.8	91.0
Есөнзүйл	19807.5	22672.1	114.5	434,236.2	407,589.3	93.9
Өлзийт	15084.3	22909.1	151.9	314,511.0	286,604.9	91.1
ЗБ-Улаан	24541.2	24830.7	101.2	368,883.4	344,671.0	93.4
Богд	23273.4	28457.6	122.3	616,968.3	554,020.7	89.8
Нарийнтээл	40139.7	46611.2	116.1	478,490.7	429,170.6	89.7
Сант	21938.5	27459.8	125.2	463,334.4	392,995.4	84.8
Тарагт	18191.2	19027.6	104.6	378,682.2	318,028.5	84.0
Төгрөг	20617.6	25337.6	122.9	402,793.4	387,836.3	96.3
Уянга	66803.5	213767	320.0	821,998.8	736,660.8	89.6
Хайрхандулаан	18102.6	21866.6	120.8	351,254.6	314,846.9	89.6
Хужирт	58606	93366.8	159.3	677,037.0	610,934.4	90.2
Хархорин	216190.4	230947.9	106.8	1,425,520.2	1,363,540.1	95.7
Арвайхээр	532374.1	849643.7	159.6	2,360,817.0	2,275,517.2	96.4
Сум дүн Soum total	1217897.4	1820949.7	149.5	11640806.4	10807232.9	92.8
Татварын хэлтэс	43220.0	174096.0	402.8			
Аимгийн шууд	49290.0	65976	133.9	5,929,431.0	5,336,133.2	90.0
Аймаг дүн Aimag total	1310407.4	2061021.7	157.3	17570237.4	16143366.1	91.9

04-Мая-11  
 СЭЗТСХ-ийн мэдээг үндэслэв.

ӨГЛӨГИЙН МЭДЭЭ

5/8/2011

	Нийт өглөг	Үүнээс:									
		Ажиллагсдад олгох цалин	Нийгмийн даатгалын шимтгэл	мэндийн даатгалын	Гэрэл цахилгаан	Түлш халаалт	Тээвэр	Шуудан холбоо	Хоол	Эм	Бусад
Эхний үлдэгдэл	<b>625177.5</b>	74922.2	19984.1		12406.2	123005.7	69896.1	1961.7	332	21657	
Тухайн сард төлөгдсөн өглөг	<b>185966.9</b>	45116.5	13966.8		6801.7	19526.3	18726.0	1388.7	32.0	3.0	73196.5
Тухайн сард шинээр үүсэн өглөг	<b>142846.4</b>	54820.5	1145.8	0.	1333.4	2650.0	4984.2	237.7	191	32206.	29034.4
Эцсийн үлдэгдэл	<b>582057.0</b>	84626.2	7163.1	0.	6937.9	106129.4	56154.3	810.7	397	7	33131.8
өглөг үүсэн хугацаа	31-60 өдөр	<b>360350.1</b>	68637.8	5688.8	0.	6046.9	93763.4	51948.9	537	18920	77293.9
	61-120 өдөр	<b>225038.8</b>	15988.4	1474.3	0.				39.7	1.8	
	121 өдрөөс дээш	<b>0.0</b>			0.				503	17475.	65807.8
					891	12366	4205.4	3555	94.0	2	11486
									334	17172	
									5.7	7	

БАНКНЫ КАССЫН ОРЛОГО, ЗАРЛАГА /мян.төг/

5/8/2011

д/д	Үзүүлэлтүүд	Indicators	ХААН банк Khan bank	Хадгаламж банк Saving bank	ХАС банк Khas bank	Төрийн банк bank
1	Монгол банкнаас арилжааны банкуудад хийсэн зузаатгал		11110000.0	240400.0	4991560.0	150000.0
2	Банкны кассын орлого		16249569.0	8506823.3	8192655.2	3869457.6
3	Монгол банкинд гүйлгээнээс орсон татаас		5806070.0	264000.0	3183100.0	30000.0
4	Банкны кассын зарлага		21827964.0	8618444.9	8434381.9	3390608.4
5	Зээлийн өрийн бүх үлдэгдэл		29890658.0	5419177.8	13447449	607071.0
6	Үүнээс: Хугацаа хэтэрсэн зээл		14484.0	2135.9	163736.8	11117.5
7	Байгууллага, иргэдийн хувийн хадгаламж		17654514.0	4911355.2	3253251.5	1223429.2
8	Дүн		102553259.0	27962337.1	41666134.4	9281683.7

**Нийгмийн даатгалын сангуудын зарцуулалтын мэдээ**

мян.төг

Үзүүлэлтүүд						Өссөн дүнгээр	
1	Орлого	Нийгмийн даатгалын сангуудын нийт орлого				Төлөвлөгөө	7874076.7
						Гүйцэтгэл	8521945.4
						Хувь	108.2
		Үүнээс	Төсвийн дотац			Төлөвлөгөө	5351500.0
						Гүйцэтгэл	5351500.0
						Хувь	100.0
			НДШ-ийн орлого			Төлөвлөгөө	2522576.7
						Гүйцэтгэл	3170445.4
						Хувь	125.7
		Үүнээс	Нийгмийн даатгалын сайн дурын орлого			Төлөвлөгөө	96381.8
						Гүйцэтгэл	142849.1
						Хувь	148.2
		Үүнээс	Үүнээс	ЭМД-ын сангийн орлого		Төлөвлөгөө	526735.5
						Гүйцэтгэл	734137.5
						Хувь	139.4
Үүнээс	Үүнээс	ЭМД-ын хураамж	Төлөвлөгөө	63476.3			
			Гүйцэтгэл	125701.3			
			Хувь	198.0			
2	Зарлага	Тэтгэвэр			Хүний тоо	12582	
					Олгосон нь	6885184.3	
		Үүнээс	Өндөр настны		Хүний тоо	9366	
					Олгосон нь	5495297.3	
			ХБИргэдийн		Хүний тоо	2142	
					Олгосон нь	874480.2	
		Тэжээгчээ алдсаны		Хүний тоо	1074		
				Олгосон нь	515407.0		
		Тэтгэмж			Хүний тоо	594	
					Олгосон нь	221176.9	
		Эмнэлгийн санхүүжилт			Олговол зохих нь	728107.5	
					Олгосон нь	728107.5	
		Ажилгүйдлийн тэтгэмжид олгосон			Хүний тоо	38	
					Олгосон нь	24724.9	
		3	НДШ-ийн авлага			Бүгд	
үүнээс	аж ахуйн нэгж					18409.9	
	төсвийн					11800.1	

06-Jun-11

НДХ-ийн мэдээг үндэслэв.

**НИЙГМИЙН ХАЛАМЖИЙН ТЭТГЭВЭР, ТЭТГЭМЖ, ХӨНГӨЛӨЛТИЙН МЭДЭЭ**

Үзүүлэлт	Хамрагдсан хүн	Дүн
зарлага	<b>137474</b>	<b>14586945</b>
Халамжийн тэтгэвэр	<b>2681</b>	<b>578580.7</b>
<b>Нөхцөлт мөнгөн тэтгэмж</b>	<b>2372</b>	<b>291602.1</b>
Ахмад настныг асарч буй иргэнд НМТ	1290	149239.8
ХБ-тэй иргэнийг асарч буй иргэнд НМТ	1059	122754.9
Бүтэн өнчин хүүхэд үрчилж авсны тэтгэмж		15397.3
Бусад	23	4210.1
<b>Олон нийтийн оролцоонд түшиглэсэн халамжийн үйлчилгээ</b>	<b>318</b>	<b>19116.0</b>
	<b>1925.0</b>	<b>70346.9</b>
<b>Нийгмийн халамжийн дэмжлэг туслалцаа шаардлагатай иргэнд үзүүлэх НМТ</b>		
3 хүртэл насны ихэр хүүхдэд жилд 1 удаа	38	4500.0
Байнгын асаргаа шаардлагатай иргэнд улиралд нэг удаа	1797	53846.9
	75	4500.0
3 ба түүнээс дээш тооны хүүхэдтэй өрх толгойлсон эх эцэгт олгосонӨрх толгойлсон		
	11	5500.0
18 нас хүрээгүй байхдаа бүтэн өнчин болсон иргэнд олгосон		
Гэнэтийн аюулын улмаас орон гэргүй болсон өрх	4	2000.0
<b>Ахмад настанд нийгмийн хамгаалалын тухай хуулийн дагуу олгогдож байгаа 1 удаагийн хөнгөлөлт тусламж</b>	<b>5192</b>	<b>75496</b>
<b>ХБИргэний нийгмийн хамгааллын тухай хуулийн дагуу олгогдож байгаа хөнгөлөлт тусламж</b>	<b>109</b>	<b>32917.0</b>
	<b>10229</b>	<b>1171658</b>
<b>Хүн амын хөгжлийг дэмжих чиглэлийн улсын төсвийн санхүүжилтийн гүйцэтгэл</b>		
Жирэмсэн болон нярай хөхүүл хүүхэдтэй эхчүүдийн мөнгөн тэтгэмж	4056	331224.0
Алдарт эхийн одонтой эхчүүдэд олгосон тусламж	6120	794700.0
Алдар цолтой ахмадуудад үзүүлсэн хөнгөлөлт тусламж	53	45733.6
Банкны шимтгэл		2554.7
Бусад		<b>242.3</b>
<b>Хүний хөгжил сагийн хишиг хувь / хүний тоо давхардсан тоогоор/</b>	<b>114648</b>	<b>12347228.9</b>



**НДС-уудын зарцуулалтын мэдээ /сумдаар/**

	НДШимтгэлийн орлого			Зарлага							
				Тэтгэвэр		Тэтгэмж		Эмнэлгийн санхүүжилт		Ажилгүйдлийн тэтгэмж	
	Төлөвлөгөө	Гүйцэтгэл	Хувь	Хүний тоо	Олгосон	Хүний тоо	Олгосон	Олговол зохих	Олгосон	Хүний тоо	Олгосон
БаянӨндөр	48290.1	68892.3	142.7	568	297606.9	7	1823.9				
Бүрд	44938.2	53815.5	119.8	355	185859.2	13	3907.5			1	524.1
БатӨлзий	68712.2	94088.0	136.9	529	281877.4	19	9083.1			3	1193.7
ББ-Улаан	40057.9	48054.4	120.0	337	135364.9	6	3539.6			1	416.2
Баянгол	54527.7	70492.9	129.3	432	223150.3	15	3497.5			2	560.0
Гучин-Ус	40532.8	53207.8	131.3	200	103562.1	11	6031.1				
Есөнзүйл	51468.5	62001.9	120.5	408	217501.9	24	8063.6			1	183.4
Өлзийт	39169.6	47027.7	120.1	336	175920.2	5	1980.7				
ЗБ-Улаан	45370.5	50743.0	111.8	420	208565.0	17	6200.7			2	1303.4
Богд	58796.9	84353.5	143.5	406	215192.7	9	4250.5			2	464.6
Нарийнтээл	73114.5	96426.3	131.9	338	201462.1	23	9036.5			1	193.1
Сант	56445.6	73032.9	129.4	457	238825.7	14	2812.6			1	156.7
Тарагт	40992.7	52528.1	128.1	300	160903.4	10	4697.0				
Төгрөг	48265.8	52238.4	108.2	263	141218.7	10	3917.3				
Уянга	119148.2	130791.2	109.8	710	370208.5	25	14067.0			3	1295.6
Х-дулаан	48456.6	65961.0	136.1	370	189699.9	13	4755.8			1	595.0
Хужирт	123418.2	151847.4	123.0	918	508093.3	12	12897.6			1	616.4
Хархорин	330536.4	463172.3	140.1	1868	1076464.3	98	28054.2			5	7438.7
Арвайхээр	1190334.3	1451770.8	122.0	3308	1953708.2	263	92560.9	728107.5	728107.5	17	9784.0
Дүн	2522576.7	3170445.4	125.7	12523	6885184.7	594	221177.1	728107.5	728107.5	41	24724.9

**ХӨДӨӨ АЖ АХУЙ**  
**AGRICULTURE**

МАЛ ТӨЛЛӨЛТ, малын төрлөөр  
*FEMALE BREEDING STOCK GIVING BIRTH, by type of livestock*

Малын төрөл	Type of livestock	Төллөсөн хээлтэгч , толгой Number of breeding stock, heads			Төллөлтийн хувь Percentage of births to total breeding stock		
		2009 I-V	2010 I-V	2011 I-V	2009 I-V	2010 I-V	2011 I-V
<b>Бүгд</b>	<i>Total</i>	<b>1161717</b>	<b>487357</b>	<b>726555</b>	<b>83.1</b>	<b>34.0</b>	<b>77.8</b>
Ингэ	<i>Female camel</i>	2156	1484	2101	48.7	31.3	42.4
Гүү	<i>Mare</i>	25260	8457	19714	52.2	16.5	55.0
Үнээ	<i>Cow</i>	27241	9077	14251	55.6	18.5	47.2
Эм хонь	<i>Ewe</i>	576855	265741	340772	87.6	39.0	80.4
Эм ямаа	<i>Female goat</i>	530205	202598	349717	83.2	31.3	79.7

МАЛ ТӨЛЛӨЛТ, сумаар  
*FEMALE BREEDING STOCK GIVING BIRTH, by soums*

Сумдууд by soums	Төллөсөн хээлтэгч , толгой Number of breeding stock, heads			Төллөлтийн хувь Percentage of births to total breeding stock		
	2009 I-V	2010 I-V	2011 I-V	2009 I-V	2010 I-V	2011 I-V
<b>Дүн/ Total</b>	<b>1161717</b>	<b>487357</b>	<b>726555</b>	<b>83.1</b>	<b>34.0</b>	<b>77.8</b>
Баян-Өндөр	96590	59058	69240	96.9	59.4	90.3
Бүрд	65844	47471	76546	80.7	62.2	88.0
Бат-Өлзий	38497	25180	24728	75.6	43.5	72.4
ББ-Улаан	43161	26095	37930	84.2	44.9	79.8
Баянгол	112599	9500	47193	96.7	8.6	92.1
Гучин-Ус	35702	24860	22527	61.8	42.4	59.2
Есөнзүйл	50965	16996	38597	84.8	28.7	88.4
Өлзийт	42021	19630	33599	63.6	31.5	84.5
ЗБ-Улаан	44302	2512	20735	82.0	4.3	75.6
Богд	82743	56061	65166	89.6	53.5	78.7
Нарийнтээл	55911	43835	50351	81.5	65.2	83.2
Сант	85629	15972	30331	88.8	17.9	82.7
Тарагт	56784	1612	21308	83.6	2.4	72.8
Төгрөг	46053	1709	17554	82.4	3.1	80.1
Уянга	74757	21597	21041	83.3	23.0	38.1
Хайрхандулаан	57729	28724	45447	78.8	38.5	84.4
Хужирт	70246	22977	34198	87.9	25.8	70.6
Хархорин	54074	44353	48217	68.7	47.1	69.1
Арвайхээр	48110	19215	21847	84.7	33.0	74.7

## ТӨЛ БОЙЖИЛТ, малын төрлөөр

## SURVIVALS OF YOUNG ANIMALS, by type of livestock

Малын төрөл	Type of livestock	Бойжуулсан төл, толгой Number of survivals, heads			Бойжилтын хувь Percentage of survivals		
		2009 I-V	2010 I-V	2011 I-V	2009 I-V	2010 I-V	2011 I-V
<b>Бүгд</b>	<b>Total</b>	<b>1073201</b>	<b>271024</b>	<b>712159</b>	<b>92.0</b>	<b>55.4</b>	<b>97.8</b>
Ботго	Young camel	2088	1308	2084	96.8	88.1	99.2
Унага	Foals	24032	6324	19385	95.1	74.8	98.3
Тургал	Calves	26225	6919	14002	96.3	76.2	98.3
Хурга	Lambs	542542	157282	335193	93.8	59.0	98.1
Ишиг	Kids	478314	99191	341495	89.6	48.8	97.4

## ТӨЛ БОЙЖИЛТ, сумаар

## SURVIVALS OF YOUNG ANIMALS, by soums

Сумдууд by soums	Бойжуулсан төл, толгой Number of survivals, heads			Бойжилтын хувь Percentage of survivals		
	2009 I-V	2010 I-V	2011 I-V	2009 I-V	2010 I-V	2011 I-V
<b>Дүн/ Total</b>	<b>1073201</b>	<b>271024</b>	<b>712159</b>	<b>92.0</b>	<b>55.4</b>	<b>97.8</b>
Баян-Өндөр	89656	54831	68810	89.7	90.3	98.8
Бүрд	65617	39813	71539	99.7	83.9	93.4
Бат-Өлзий	37501	18575	24727	97.4	73.8	100.0
ББ-Улаан	40789	11400	37671	94.5	43.7	99.2
Баянгол	102335	6700	47184	90.9	70.5	100.0
Гучин-Ус	31305	12125	21772	87.7	48.8	96.6
Есөнзүйл	49635	9606	38271	97.4	56.5	99.2
Өлзийт	38730	5025	33311	92.2	25.6	99.1
ЗБ-Улаан	39392	1104	20712	88.9	43.5	99.8
Богд	82468	11222	65105	98.7	20.0	99.9
Нарийнтээл	52162	35458	49562	93.3	80.9	98.4
Сант	68883	8087	30330	80.4	50.6	100.0
Тарагт	56089	1247	21187	98.8	77.4	99.3
Төгрөг	39665	1117	17634	86.1	65.4	100.0
Уянга	70136	10406	20307	93.8	48.2	96.5
Хайрхандулаан	44853	14086	43782	77.7	49.0	96.3
Хужирт	67625	5636	33993	96.3	24.5	99.4
Хархорин	52715	21787	43653	97.5	49.1	90.5
Арвайхээр	43645	2799	22609	88.9	14.6	99.6

ЗҮЙ БУС ХОРОГДСОН ТОМ МАЛЫН ТОО, малын төрлөөр

NATURAL LOSSES OF ADULT ANIMALS, by type of livestock

Малын төрөл	Type of livestock	Хорогдсон мал, толгой			Оны эхний малд том малын хорогдлын эзлэх хувь		
		Number of losses of adult animal, head			Percentage of losses of adult animals to total livestock at the beginning of year		
		2009 I-V	2010 I-V	2011 I-V	2009 I-V	2010 I-V	2011 I-V
<b>Бүгд</b>	<b>Total</b>	<b>92411</b>	<b>1573946</b>	<b>18301</b>	<b>2.7</b>	<b>43.5</b>	<b>0.9</b>
Тэмээ	Camel	28	603	6	0.2	4.0	0.0
Адуу	Horse	1515	75503	668	0.9	41.2	0.6
Үхэр	Cattle	2238	77326	685	1.7	54.8	0.9
Хонь	Sheep	34945	721467	8559	2.2	42.7	1.0
Ямаа	Goat	53685	699047	8383	3.4	44.0	0.9

ЗҮЙ БУС ХОРОГДСОН ТОМ МАЛЫН ТОО, сумаар

NATURAL LOSSES OF ADULT ANIMALS, by soums

Сумдууд by soums	Хорогдсон мал, толгой			Оны эхний малд том малын хорогдлын эзлэх хувь		
	Number of losses of adult animal, head			Percentage of losses of adult animals to total livestock at the beginning of year		
	2009 I-V	2010 I-V	2011 I-V	2009 I-V	2010 I-V	2011 I-V
<b>Дүн / Total</b>	<b>92411</b>	<b>1573946</b>	<b>18301</b>	<b>2.7</b>	<b>43.5</b>	<b>0.9</b>
Баян-Өндөр	7684	69427	410	3.5	29.8	0.3
Бүрд	621	68792	5188	0.3	32.0	2.8
Бат-Өлзий	40	73962	0	0.0	48.0	0.0
ББ-Улаан	3134	27019	211	2.3	18.1	0.2
Баянгол	15111	178918	5	5.0	62.1	0.0
Гучин-Ус	6628	52293	921	4.3	34.8	1.1
Есөнзүйл	2014	55850	1010	1.6	39.4	1.1
Өлзийт	1929	71786	1064	1.3	44.8	1.2
ЗБ-Улаан	4548	101771	361	3.5	68.2	0.6
Богд	417	81600	260	0.2	28.9	0.15
Нарийнтээл	6910	24768	1502	3.9	14.2	1.0
Сант	16741	137030	0	7.1	63.6	0.0
Тарагт	621	100591	736	0.4	62.2	1.3
Төгрөг	2545	93625	16	1.7	63.1	0.0
Уянга	1378	109830	1068	0.6	48.6	0.9
Хайрхандулаан	14194	60881	914	7.3	32.3	0.7
Хужирт	1160	112470	815	0.6	51.5	0.8
Хархорин	835	86223	3614	0.4	36.2	2.3
Арвайхээр	5901	67110	206	4.7	53.2	0.4

ӨВЧНӨӨР ХОРОГДСОН МАЛ, сумаар  
LOSSES OF ANIMALS DUE TO THE DISEASES, by soums

Сумдууд by soums	Өвчнөөр хорогдсон мал, толгой Losses of animals due to the diseases, head			Зүй бус хорогдолд өвчний хорогдлын эзлэх хувь Percentage of losses due to diseases to total losses of animals		
	2009 I-V	2010 I-V	2011 I-V	2009 I-V	2010 I-V	2011 I-V
<b>Дүн/ Total</b>	<b>1493</b>	<b>2450</b>	<b>115</b>	<b>1.6</b>	<b>0.2</b>	<b>0.6</b>
Баян-Өндөр	0	45	0	0.0	0.1	0.0
Бүрд	171	0	0		0.0	0.0
Бат-Өлзий	0	0	0	0.0	0.0	
ББ-Улаан	9	0	1	0.3	0.0	0.5
Баянгол	0	1	0	0.0	0.0	
Гучин-Ус	0	0	0	0.0	0.0	0.0
Есөнзүйл	0	0	0	0.0	0.0	0.0
Өлзийт	0	0	77	0.0	0.0	7.2
ЗБ-Улаан	0	0	0	0.0	0.0	0.0
Богд	14	0	16	3.4	0.0	6.2
Нарийнтээл	67	0	13	1.0	0.0	0.9
Сант	552	544	0	3.3	0.4	
Тарагт	0	0	0	0.0	0.0	0.0
Төгрөг	0	0	0	0.0	0.0	0.0
Уянга	51	0	0	3.7	0.0	0.0
Хайрхандулаан	0	0	3	0.0	0.0	0.3
Хужирт	31	1195	0	2.7	1.1	0.0
Хархорин	308	365	0	36.9	0.4	0.0
Арвайхээр	290	300	5	4.9	0.4	2.4

ХЭЭЛТЭГЧИЙН ХОРОГДОЛ, сумаар  
LOSSES ANIMALS DUE TO THE FEMALE ANIMALS, by soums

Сумдууд by soums	Хорогдсон хээлтэч мал, толгой Losses of female animals, heads			Зүй бус хорогдолд хээлтэгчийн эзлэх хувь, Percentage of losses due to female animals to total losses of animals		
	2009 I-V	2010 I-V	2011 I-V	2009 I-V	2010 I-V	2011 I-V
<b>Дүн/ Total</b>	<b>31043</b>	<b>573105</b>	<b>3351</b>	<b>33.6</b>	<b>36.4</b>	<b>18.3</b>
Баян-Өндөр	2970	16488	76	38.7	23.7	18.5
Бүрд	346	21439	661		31.2	12.7
Бат-Өлзий	5	28691	0	12.5	38.8	
ББ-Улаан	584	8914	29	18.6	33.0	13.7
Баянгол	8399	76736	3	55.6	42.9	
Гучин-Ус	1234	13765	62	18.6	26.3	6.7
Есөнзүйл	427	32833	129	21.2	58.8	12.8
Өлзийт	0	32693	295	0.0	45.5	27.7
ЗБ-Улаан	2673	44051	20	58.8	43.3	5.5
Богд	125	16523	60	30.0	20.2	23.1
Нарийнтээл	455	3366	120	6.6	13.6	8.0
Сант	5473	55765	0	32.7	40.7	
Тарагт	208	23660	201	33.5	23.5	27.3
Төгрөг	827	27380	0	32.5	29.2	0.0
Уянга	544	45008	349	39.5	41.0	32.7
Хайрхандулаан	3517	19591	154	24.8	32.2	16.8
Хужирт	454	48114	237	39.1	42.8	29.1
Хархорин	278	28279	935	33.3	32.8	25.9
Арвайхээр	2524	29809	20	42.8	44.4	9.7

ТАРИАЛСАН ТАЛБАЙ /ra/  
SOWN AREAS, by soums

6/4/2010

	Үр тариа / бүгд/ Cereals		Төмс Potatoes	Хүнсний ногоо Vegetables	Үүнээс Of which							Малын тэжээл Fodder crops	Техникийн ургамал Technical crops	
	У.буудай Wheat	У.буудай Wheat			Байцаа sabbage	Манжин beet	Лууван carrot	Сонгино onion	Өргөст хэмх cucumber	Улаан лооль tomato	Бусад other			
БаянӨндөр			3.4	0.3		0.2	0.1						1	
Бүрд			2.0	0.3	0.1	0.1	0.1						0.5	
Бат-Өлзий			11.4	2.0	0.5	0.2	0.5	0	0.4				10	
ББ-Улаан			1.5	1.4	0.1		0.1		0.1	0.1	1		3	
Баянгол			10.0	2.0	0.1	0.4	0.5	0	0.2	0.20	0		10	
Гучин-Ус			0.4	1.2		0.5	0.6	0					1	
Есөнзүйл			5.5	1.2	0.1	1	0.1						1.5	
Өлзийт			4.0	0.5	0.14	0.2	0.1	0	0	0			12	
ЗБ-Улаан			9.5	2.6	1.6	0.5	0.5						3	
Богд			6.2	1.5	0.12	0.5	0.5	0	0				0.5	
Нарийнтээл			10.0	1.6	0.1	1	0.5							
Сант			2.0	1.0		0.4	0.4		0.1	0.1	0		2	
Тарагт			22.7	4.4	0.1	2.5	1.7		0.1				8	
Төгрөг			15.5	0.4	0.1	0.1	0.1		0.1				0.5	
Уянга			6.0	0.0									2	
Хайрхандулаан			4.0	1.0		0.2	0.7		0.1					
Хужирт			6.0	1.0		0.4	0.4	0.2						
Хархорин	1,790.0	1,790.0	55.2	39.4	5.5	7.9	7.6	4	6.4	4.7	3			
Арвайхээр			38.0	7.0		3		4						
Дүн Total	1790.0	1,790.0	213.3	68.7	8.6	19.1	14.5	9.7	7.5	5.1	4.3	55.0	0.0	
2010 онд	1715.0	1655.0	242.8	86.7	10.2	37.4	32.2	2.7	2.6	1.1	0.5	59.3	0.0	

ХӨДӨӨ АЖ АХУЙН ЗАРИМ БҮТЭЭГДЭХҮҮНИЙ ЗАХ ЗЭЭЛИЙН  
ДУНДАЖ ҮНЭ, сараар

AVERAGE MARKET PRICE OF SOME AGRICULTURAL PRODUCTS,  
by months

Бүтээгдэхүүний нэр төрөл	name of product	Хэмжих нэгж, Measurement unit	2011-I	2011-II	2011-III	2011-IV	2011-V
<b>1. Ноос, ноолуур, хөөвөр, хялгас</b>	<b>Wool, cashmere</b>						
Тэмээний ноос	Camel's wool						
ноос -эр	Coarse wool	кг					5000
ноос -эм	Fine wool	кг					5000
Ямааны ноолуур	Greezy cashmere	кг	47,000	50,000	60,000	69,500	55,000
Үхрийн хөөвөр	cattle wool	кг					
Адууны дэл	horse fuzz	кг			2,500	2,000	2,500
Адууны сүүл	horse tail	кг			8,000	8,000	8,000
<b>2. Арьс, шир</b>	<b>Hide</b>						
Тэмээний шир	camel hide	ш		16,000	18,000	15,000	15,000
Адууны шир	Horse hide	ш		25,000	25,000	20,000	20,000
Үхрийн шир	Cattle hide						
-2 метрээс доош хэмжээтэй шир	Less than 2m	ш		6,000	6,000	6,000	6,000
-2 метрээс дээш хэмжээтэй шир	More than 2m	ш	12,000	12,000	14,000	17,000	17,000
Хонины нэхий	Sheep skin	ш	8,000	8,000	7,500	6,000	10,000
Ямааны арьс	Goat skin	ш	17,000	20,000	20,000	1,500	1,000
<b>3. Боодолтой өвс, 25 кг</b>	hay, 25 kg	боодол	-	-	-	-	-

**АЖ ҮЙЛДВЭРИЙН БОРЛУУЛСАН БҮТЭЭГДЭХҮҮН, оны үнээр, мян.төг**

2011.06.05

Аж үйлдвэрийн салбар	2010	2011	Дүнд эзлэх хувь	
			2010	2011
<b>Нийт дүн</b>	<b>1813330.4</b>	<b>2177771.5</b>	<b>100.0</b>	<b>100.0</b>
<b>Уул уурхай, олборлох аж үйлдвэр</b>	<b>293420.0</b>	<b>335860.5</b>	<b>16.2</b>	<b>15.4</b>
Нүүрс олборлолт	293420.0	335860.5	16.2	15.4
<b>Боловсруулах аж үйлдвэр</b>	<b>1019527.7</b>	<b>1296561.4</b>	<b>56.2</b>	<b>59.5</b>
Хүнсний бүтээгдэхүүн үйлдвэрлэлийн дүн	765649.6	932817.8	42.2	42.8
Үүнээс:сүү, сүүн бүтээгдэхүүн	60785.0	53355.0	3.4	2.4
Талх, нарийн боов	576840.5	489610.5	31.8	22.5
Ундаа, ус, архи	121319.6	383822.3	6.7	17.6
Зайрмаг	240.0	0.0	0.1	0.0
Хиам	1364.5	0.0	0.5	0.0
Хэрчсэн гурил	2100.0	1680.0	0.0	0.1
Гурил	3000.0	4350.0	0.2	0.2
Оёдол	19565.0	25730.0	1.1	1.2
Гутал	14470.0	7925.1	0.8	0.4
Мод, модон эдлэл тавилга	169105.0	240460.6	9.3	11.0
Хэвлэх	9095.3	11839.9	0.5	0.5
Нүдний шил	12774.0	12423.0	0.7	0.6
Бусад	28868.8	65365.0	1.6	3.0
<b>Цахилгаан ,дулааны эрчим хүч үйлдвэрлэлт, усан хангамж</b>	<b>500382.7</b>	<b>545349.6</b>	<b>27.6</b>	<b>25.0</b>
Цахилгаан, дулаан	399017.2	430348.0	22.0	19.8
Ус ариутгал, усан хангамж	101365.5	115001.6	5.6	5.3



АЖ ҮЙЛДВЭРИЙН НИЙТ БҮТЭЭГДЭХҮҮН, оны үнээр, мян. төг

2011.06.05

Аж үйлдвэрийн салбар	2010	2011	2011/2010 %
<b>Нийт дүн</b>	<b>1855505.0</b>	<b>2362867.2</b>	<b>127.3</b>
<b>Уул уурхай, олборлох аж үйлдвэр</b>	<b>293420.0</b>	<b>335860.5</b>	<b>114.5</b>
Нүүрс олборлолт	293420.0	335860.5	114.5
<b>Боловсруулах аж үйлдвэр</b>	<b>1061702.3</b>	<b>1481657.1</b>	<b>139.6</b>
Хүнсний бүтээгдэхүүн	804236.6	1049493.5	130.5
Оёдол	19565.0	25730.0	131.5
Гутал	14470.0	7925.1	54.8
Мод, модон эдлэл тавилга	169105.0	296865.0	175.6
Хэвлэх	10172.9	12320.5	121.1
Нүдний шил	12774.0	12423.0	97.3
Бусад	31378.8	76900.0	2.4 дахин
<b>Цахилгаан ,дулааны эрчим хүч үйлдвэрлэлт, усан хангамж</b>	<b>500382.7</b>	<b>545349.6</b>	<b>109.0</b>
Цахилгаан, дулаан,	399017.2	430348.0	107.9
Ус ариутгал, усан хангамж	101365.5	115001.6	113.5

Тайлбар: Эрчим хүчний үйлдвэрийн мэдээ дүнд ороогүй болно.

ГОЛ НЭРИЙН БҮТЭЭГДЭХҮҮНИЙ ҮЙЛДВЭРЛЭЛТ

Гол нэр төрлийн бүтээгдэхүүн	Хэмжих нэгж	2010	2011
Цахилгаан эрчим хүч	мян квт. цаг	76.0	77.6
Дулаан	мян г.кл	20.6	21.0
Нүүрс	мян.т	19.6	22.4
Зүсмэл материал	м3	2038.1	5314.1
Хиам	т	0.4	0.0
Гурил	т	8.5	8.7
Талх	т	185.8	185.5
Нарийн боов	т	285.6	286.1
Цэвэр ус, ундаа, жүүс	мян.л	20.2	294.3
Архи	мян.л	20.8	23.3
Тараг	мян.л	16.8	13.4
Ааруул	т	0.2	0.5

**ТЭЭВРИЙН САЛБАРЫН ҮЗҮҮЛЭЛТҮҮД**

2011.06.05

Тээврийн төрөл, үзүүлэлтүүд	2010 1-5	2011 1-5	2011/2010 %
<b>Авто замын тээвэр</b>			
Тээсэн ачаа, мян. т	6.6	6.8	103.0
Ачаа эргэлт ,мян. т км	1465.2	1629.4	111.2
Зорчигчдын тоо, мян. хүн. км	61.9	62.1	100.3
Зорчигч эргэлт, мян. хүн км	14482.3	14903.3	102.9
Тээврийн орлого, мян.төг / оны үнээр /	493353.4	506227.6	102.6

**ХОЛБООНЫ САЛБАРЫН ҮНДСЭН ҮЗҮҮЛЭЛТҮҮД**

2011.06.05

Үзүүлэлтүүд	2010 1-5	2011 1-5	2011/2010 %
Тарифын орлого, мян. төг	99950.4	104423.5	104.5
Үүнээс: Хүн амаас орсон орлого	21389.8	19765.7	92.4
Ажиллагсад	48	40	83.3
Телефон цэгийн тоо	1587	1115	70.3

**АЖИЛГҮЙЧҮҮДИЙН МЭДЭЭ**

5/6/2011

Сумд	Бүртгэлтэй ажилгүйдүүд	Бүгдээс:Боловсролоор						
		Дээд	Тусгай дунд	йн анхан шатны	Бүрэн дунд	Бүрэн бус дунд	Бага	Боловсролгүй
Баян-Өндөр	115	21	6	5	21	48	11	3
Бүрд	70	6	2	6	18	21	12	5
Батэлзий	63	8	4	8	16	18	8	1
ББ-Улаан	68	8	8	2	18	22	9	1
Баянгол	145	18	4	10	35	60	10	8
Гучин-Ус	66	8	2	1	13	26	12	4
Есөнзүйл	62	7	4	6	13	23	8	1
Өлзийт	79	9	2	5	21	27	11	4
ЗБ-Улаан	66	4	3	2	17	27	12	1
Богд	144	10	6	6	46	57	14	5
Нарийнтээл	131	16	8	5	41	42	16	3
Сант	95	11	6	11	23	31	8	5
Тарагт	115	17	7	5	25	38	18	5
Төгрөг	113	17	2	6	39	30	18	1
Уянга	250	30	9	8	92	75	28	8
Хайрхандулаан	130	32	6	5	42	27	15	3
Хужирт	209	35	18	12	45	74	21	4
Хархорин	447	62	16	11	149	153	44	12
Арвайхээр	1391	70	91	82	520	511	85	32
<b>ДҮН</b>	<b>3759</b>	<b>389</b>	<b>204</b>	<b>196</b>	<b>1194</b>	<b>1310</b>	<b>360</b>	<b>106</b>

**АЖИЛГҮЙДЛИЙН МЭДЭЭ**

	Бүгд	Үүнээс: Эмэгтэй
<b>1. Өмнөх сарын эцэст байсан ажилгүйдүүд</b>		3437
<b>2. Тайлант сард нэмэгдсэн ажилгүйдүүд</b>		523
Үүнээс : Орон тооны цомхтголоос		2
Байгууллага татан буугдсанаас		4
Өөр газраас шилжиж ирсэн		9
Сургууль төгссөн		19
Цэргээс халагдсан		1
Мэргэжлийн ажил олдохгүйгээс		2
Цалин багатайгаас		2
Бусад	484	186
<b>3. Ажилгүйдүүдээс тайлант сард ажилд орсон</b>		201
Үүнээс : Улсын үйлдвэрийн газар		110
Төрийн болон төсөвт байгууллага		3
Нөхөрлөл, компани		0
Хоршоо	88	23
<b>4. Тайлант сард ажилгүйдүүдийн бүртгэлээс хасагдсан</b>		
<b>5. Тайлант сарын эцэст байгаа ажилгүйдүүд</b>		3759
Үүнээс: Урьд нь ажил хийж байсан		2721
Анх удаа ажил эрж байгаа		1038
<b>6. Тайлант сарын эцэст байгаа ажилгүйдүүд насны бүлгээр</b>		
16-24	741	359
25-34	1265	702
35-44	1061	574
45-60	692	301

ХЭАлбаны мэдээг үндэслэв.

**ШИНЭЭР БИЙ БОЛСОН АЖЛЫН БАЙР**

Эдийн засгийн үйл ажиллагааны салбараар	Өссөн дүнгээр
<b>Бүгд</b>	<b>358</b>
ХАА, ан агнуур, ойн аж ахуй, загас агнуур	83
Уул уурхай, олборлох үйлдвэр	5
Боловсруулах үйлдвэр	26
Цахилгаан дулааны үйлдвэрлэл, усан хангамж	5
Барилга	85
Бөөний болон жижиглэн худалдаа, гэр ахуйн бараа засварлах үйлчилгээ	38
Зочид буудал, зоогийн газар	12
Тээвэр, агуулахын аж ахуйн холбоо	4
Санхүүгийн гүйлгээ хийх үйл ажиллагаа	7
Үл хөдлөх хөрөнгө, түрээс, бизнесийн бусад үйл ажиллагаа	1
Төрийн удирдлага, батлан хамгаалах, албан журмын даатгал	6
Боловсрол	14
Эрүүл мэнд, нийгмийн халамж	1
Нийгэм, бие хүнд үзүүлэх бусад үйлчилгээ	71

Хөдөлмөр Халамжийн Үйлчилгээний Хэлтсийн мэдээг үндэслэв

**Худалдаа, нийтийн хоолны бараа гүйлгээ  
/мян. төгрөг/**

Үзүүлэлт	2010		2011	
	цэгийн тоо	бараа гүйлгээний орлого	цэгийн тоо	бараа гүйлгээний орлого
Барааны дэлгүүр	135	370751.0	193	453125.9
Хүнсний дэлгүүр	362	2401394.0	424	2691519.1
Үүнээс: согтууруулах ундааны гүйлгээ	255	865473.4	327	1207284.7
Авто сэлбэгийн дэлгүүр	89	255992.0	93	365629.0
Барилгын материалын дэлгүүр	9	43790.0	13	59709.0
Ресторан бар	36	327840.0	40	351330.0
Цайны газар	61	181385	71	260160.3
ТҮЦ	14	15796.0	20	22643.5
Контейнер	226	340800.0	258	495400.0
Авто засварын газар	18	176470.0	24	315884.0
Шатахууны борлуулалт	51	5585404.1	56	6161855.3
Эм борлуулалт	29	277849.8	37	266141.5
<b>ДҮН</b>	<b>1030</b>	<b>9,977,471.9</b>	<b>1229</b>	<b>11,443,397.6</b>

**ХЭРЭГЛЭЭНИЙ БАРАА ҮЙЛЧИЛГЭЭНИЙ ҮНИЙН ИНДЕКС**  
**CONSUMER PRICE INDEX OF CERTAIN GOODS AND SERVICES**

<b>Үзүүлэлтүүд</b>	<b>Indicators</b>	<b>2011.05/2010.05</b>	<b>2011.05/2010.12</b>	<b>2011.05/2011.04</b>
Хүнсний бараа, ундаа ус	<i>Food and non-alcoholic beverages</i>	102.6	109.8	109.8
Согтууруулах ундаа тамхи	<i>Alcoholic beverages tobacco</i>	100.7	100.4	100.1
Гутал хувцас,бөс бараа	<i>Clothing footwear and cloth</i>	106.5	102.8	100.6
Орон сууц, ус цахилгаан түлш	<i>Housing water electricity and fuels</i>	101.5	100.5	100.5
Гэр ахуйн бараа	<i>Furnishings household equipment and tools</i>	105.2	102.2	100.3
Эм тариа, эмнэлгийн үйлчилгээ	<i>Health medical care and services</i>	95.4	95.4	100.0
Тээвэр	<i>Transport</i>	107.8	107.8	107.0
Холбооны хэрэгсэл, шуудангийн үйлчилгээ	<i>Communication</i>	100.0	100.0	100.0
Амралт чөлөөт цаг соёлын бараа үйлчилгээ	<i>Recreation and culture</i>	100.0	100.0	100.0
Боловсролын үйлчилгээ	<i>Education</i>	120.2	100.0	100.0
Бусад бараа үйлчилгээ	<i>Miscellaneous goods and services</i>	100	100	100
<b>ЕРӨНХИЙ ИНДЕКС</b>	<b>Index</b>	<b>104.4</b>	<b>105.4</b>	<b>105.0</b>

**ЭРҮҮЛ МЭНД  
HEALTH**

. ТӨРӨЛТ, ЭХ ХҮҮХДИЙН ЭНДЭГДЛИЙН ТОО

Хугацаа Periods	Амаржсан эх Number of mothers delivered	Амьд төрсөн хүүхэд Live births	Төрөхийн улмаас эндсэн эх Maternal deaths	1хүртэл насандаа эндсэн хүүхэд Infant deaths under age of 1 year	1-5 хүртэл насны эндсэн хүүхэд Infant deaths at age of 1-5 years
2009	1213	1217	1	26	4
2010	1161	1159	0	45	5
2011	1001	996	3	23	7

. ТӨРӨЛТ, ЭХ ХҮҮХЭДИЙН ЭНДЭГДЛИЙН ТОО,сумдаар  
NUMBER OF BIRTHS, MATERNAL AND INFANT DEATHS, by soums

Сум	Амаржсан эх Number of mothers delivered	Амьд төрсөн хүүхэд Live births	Төрөхийн улмаас эндсэн эх Maternal deaths	1хүртэл насандаа эндсэн хүүхэд Infant deaths under age of 1 year	1-5 хүртэл насны эндсэн хүүхэд Infant deaths at age of 1-5 years
ББ-Улаан	8	8			0
Бат-Өлзий	43	41		2	0
Баянгол	5	5		0	1
Баян-Өндөр	5	5		0	0
Богд	6	6		1	0
Бүрд	12	12		1	1
Гучин-Ус	5	5		0	0
Есөнзүйл	8	8		2	0
ЗБ-Улаан	13	12		0	1
Нарийнтээл	19	18		0	0
Өлзийт	6	6		0	0
Сант	14	14		0	0
Тарагт	3	3		0	0
Төгрөг	12	12		1	0
Уянга	57	57	1	1	0
Хайрхандулаан	15	15		1	0
Хархорин	91	91		2	0
Хужирт	52	51		0	1
Арвайхээр	627	627	2	12	3
<b>Дүн Total</b>	<b>1001</b>	<b>996</b>	<b>3</b>	<b>23</b>	<b>7</b>

ХАЛДВАРТ ӨВЧНӨӨР ӨВЧЛӨГЧИЙН ТОО  
NUMBER OF INFECTIOUS DISEASE CASES

Хугацаа Periods	Халдварт өвчнөөр өвчлөгчид-бүгд Infectious disease cases-total	Үүнээс									
		Вируст гепатит Viral hepatitis	Цусан суулга Dysentery	Бруцеллёз Brucellosis	Зар Gonorrhoea	Тэмбүү Syphilis	Трихомониаз Trichomoniasis	Сурьез Tuberculosis	Гахай хавдар	Салхин цэцэг	
2009	484	87	23		95	93	62	37			37
2010	409	48	20	2	67	50	37	28	3		24
2011	696	338	9	20	48	68	29	27			174

ХАЛДВАРТ ӨВЧНӨӨР ӨВЧЛӨГЧИД, сумдаар  
INFECTIOUS DISEASE, by soums

Сумд	Халдварт өвчнөөр өвчлөгчид-бүгд Infectious disease cases-total			Үүнээс									
				Вируст гепатит hepatitis	Цусан суулга Dysentery	Бруцеллёз Brucellosis	Зар Gonorrhoea	Тэмбүү Syphilis	Трихомониаз Trichomoniasis	Сурьез Tuberculosis	Салхин цэцэг	Гахайн хавдар	
	2009	2010	2011										
ББаян-Улаан	12	4	1	1	0	0	0	0	0	0	0	0	
Бат-Өлзий	16	14	10	4	0	0	0	2	3	1	0	0	
Баянгол	50	33	14	8	1	0	1	3	0	1	0	0	
Баян-Өндөр	1	9	11	6	0	0	1	3	1	0	0	0	
Богд	12	8	26	6	0	0	1	9	5	1	3	0	
Бүрд	3	3	1	0	1	0	0	0	0	0	0	0	
Гучин-Ус	6	8	24	13	0	0	0	0	0	0	11	0	
Есөнзүйл	27	10	12	9	0	0	2	0	1	0	0	0	
ЗБ-Улаан	9	11	13	2	0	0	6	2	2	0	1	0	
Нарийнтээл	16	3	36	29	0	0	1	1	2	1	2	0	
Өлзийт	6	11	8	5	0	0	1	0	0	0	2	0	
Сант	4	10	13	8	0	0	4	0	0	1	0	0	
Тарагт	5	12	11	4	1	0	1	2	1	0	2	0	
Төгрөг	4	17	28	26	0	0	0	2	0	0	0	0	
Уянга	61	16	95	62	0	0	2	11	7	2	10	0	
Хайрхандулаан	10	15	11	7	1	0	1	1	0	1	0	0	
Хархорин	15	14	11	0	0	0	3	0	0	8	0	0	
Хужирт	9	15	18	14	0	0	0	2	0	2	0	0	
Арвайхээр	218	196	353	134	5	0	24	30	7	9	143	0	
Дүн Total	484	409	696	338	9	0	48	68	29	27	174	0	



**Х.1 БҮРТГЭГДСЭН ХЭРГИЙН ТОО, төрлөөр**  
**NUMBER OF OFFENCES COMMITTED, by soums**

6/8/2011

Хэргийн төрөл	2009	2010	2011	Type of offences
Бүртгэгдсэн хэрэг- Бүгд	181	151	201	Offences-Total
-Бусдын амийг хорлосон	2	4	4	-Man slaughter
-Хүчингийн хэрэг	4	4	3	-Rape
-Танхайн хэрэг	15	13	10	-Indecent assault
-Хулгай	73	43	65	-Theft
-Хөдөлгөөний аюулгүй байдлын эсрэг хэрэг	10	9	19	-Crimes against safety of traffic movement
-Иргэний эрүүл мэндийн эсрэг хэрэг	54	53	47	-Offences against the health of individuals
-Бусад	11	12	37	Other
Гэмт хэргийн улмаас учирсан хохирол Total amount of damage caused by offences				
Гэмтэж бэртсэн хүн	76	58	71	Number of injured people
Нас барсан хүн	30	11	46	Number of died people
Нийт хохирол/сая.төг/	115.6	187.5	139.4	Total amount of damage /mln.tog/
Нөхөн төлүүлсэн/сая.төг/	66.9	95.7	50.3	Peimbursed /mln.tog/

**Х.3 БҮРТГЭСЭН ХЭРЭГТ ХОЛБОГДСОН СЭЖИГТЭН,ЯЛЛАГДАГЧДЫН ТОО**  
**NUMBER OF**  
**OFFENDERS**

Хэрэгт холбогдсон сэжигтэн, яллагдагчид	2009	2010	2011	Number of offenders
Бүгд	208	166	175	Total
Хэрэг үйлдэхдээ:				Crime committed by:
-Бүлэглэсэн	65	56	66	-Group of people
-Согтуу байсан	77	78	58	-Drunk people
Эрүүлжүүлэгдсэн хүн	514	546	812	Number of restored