

АЙМГИЙН ЭДИЙН ЗАСАГ, НИЙГМИЙН БАЙДАЛ (2013 ОНЫ ЭХНИЙ 01 САРЫН БАЙДЛААР)

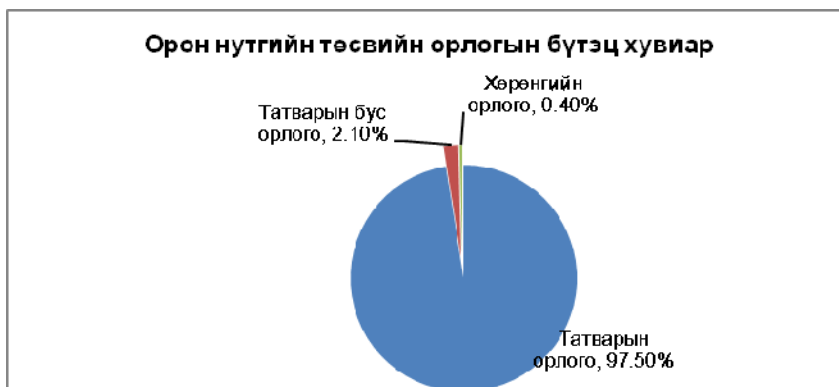
I. ТӨСӨВ:

Төсвийн орлого

Улсын төвлөрсөн төсвийн шилжүүлэг дэмжлэгийг оруулан тооцсоноор эхний 01 сард аймгийн төсөвт 3273.6 сая төгрөгийн орлого орохоос 3089.3 сая төгрөгийн орлого төлөвлөгөөний биелэлт 94.4 хувьтай байна.

Улсын төсвийн шилжүүлэг дэмжлэгийг оруулахгүйгээр аймаг өөрөө 416.4 сая төгрөгийн орлого бүрдүүлэхээс 372.5 сая төгрөгийн орлогыг оруулжээ.

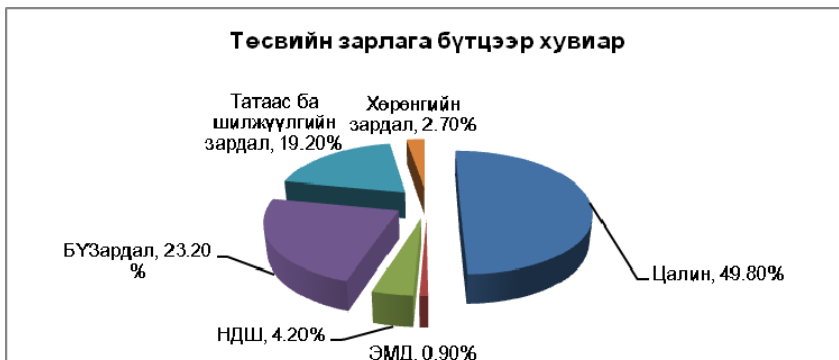
Аймгийн төсвийн орлогын 87.9 хувийг тусламжийн орлогоор, 10.4 хувийг орлогын албан татвараар, 0.4 хувийг өмчийн татвараар, 0.1 хувийг тусгай зориулалтын орлогоор, 0.9 хувийг бусад албан татвараар, 0.2 хувийг татварын бус орлогоор, 0.1 хувийг хөрөнгийн орлогоор бүрдүүлж байна.



Төсвийн зарлага

Орон нутгийн төсвийн байгууллагуудын дүнгээр 3952.2 сая төгрөгийг урсгал зардалд зарцуулжээ.

Нийт зарлагын 49.8 хувийг цалин хөлс, 4.2 хувийг НДШ, 0.9 хувийг ЭМД, 23.2 хувийг бараа үйлчилгээний бусад зардал, 19.2 хувийг татаас ба шилжүүлэг, 2.7 хувийг хөрөнгийн зардал тус тус эзэлж байна.



Өглөг,авлага

Эхний 01 сарын байдлаар орон нутгийн төсвийн байгууллагууд 63.4 сая төгрөгийн өртэй байна.

Өглөгийн 3.5 хувийг түлш халаалтын зардал, 12.9 хувийг тээврийн зардал, 20.0 хувийг цалин, 4.6 хувийг нийгмийн даатгалын шимтгэлийн зардал, 22.0 хувийг хоолны

зардал, 2.5 хувийг гэрэл цахилгааны зардал, 34.5 хувийг бусад зардал тус тус эзэлж байна.Тухайн сард шинээр үүссэн өглөг 63.3 сая төгрөг буюу нийт өглөгийн 99.9 хувийг эзэлж байна.

II. АРИЛЖААНЫ БАНК.

Манай аймагт 2013 онд арилжааны 6 банкны салбар аж ахуйн нэгж, байгууллага, иргэдэд үйлчилгээ үзүүлж байна.Арилжааны банкны салбаруудаас аж ахуйн нэгж байгууллага, иргэдэд олгосон нийт зээлийн өрийн үлдэгдэл эхний 01 сард 67982.0 сая төгрөг болж, 73.1 хувь нь ХААН банк, 26.4 хувь нь Хадгаламж банк, 0.5 хувь нь Капитал банк-д ногдож байна. Зээлийн өрийн үлдэгдлийн 24.5 хувийг 2013 оны эхний 01 сард олгосон зээл эзэлж байна. Нийт зээлийн 0.1 хувь нь хугацаа хэтэрсэн зээл байна. Аж ахуйн нэгж байгууллага, иргэдээс 7653.4 сая төгрөгийн эргэн төлөлт хийгдсэн байна.

Байгууллага, иргэдийн хугацаатай ба хугацаагүй хадгаламж 32918.6 сая төгрөг болж өмнөх оны мөн үеийнээс 3951.5 сая төгрөг буюу 13.6 хувиар өссөн байна.

III. НИЙГМИЙН ДААТГАЛ, НИЙГМИЙН ХАЛАМЖ:

Нийгмийн даатгал

Нийгмийн даатгалын сангийн орлого 2962.3 сая төгрөг, зарлага 2556.3 сая төгрөг болж, өмнөх оны мөн үеийнхээс орлого 825.7 сая төгрөг буюу 38.6 хувиар, зарлага 1075.4 сая төгрөг буюу 72.6 хувиар тус тус өссөн байна.Нийгмийн даатгалын сайн дурын орлого 85.8 сая төгрөг болж өмнөх оны мөн үеийнхээс 30.7 сая төгрөг буюу 55.7 хувиар, эрүүл мэндийн сангийн орлого 165.2 сая төгрөг буюу 41.5 хувиар өсчээ. Нийгмийн даатгалын сангаас олгосон тэтгэврийн хэмжээ 2373.8 сая төгрөг болсны 80.4 хувийг өндөр настны, 12.7 хувийг хөгжлийн бэрхшээлтэй иргэдийн, 6.9 хувийг тэжээгчээ алдсаны тэтгэвэр эзэлж байгаа нь өмнөх оны мөн үеийнхтэй харьцуулахад хөгжлийн бэрхшээлтэй иргэдийн тэтгэвэр 0.9 пунктээр өсч, өндөр насны тэтгэвэр 0.9 пунктээр буурсан байна.

Аймгийн хэмжээнд 12357 хүнд тэтгэвэр олгосны дотор өндөр насны тэтгэврийг 9499 хүнд, хөгжлийн бэрхшээлтэй иргэдийн тэтгэврийг 1701 хүнд, тэжээгчээ алдсаны тэтгэврийг 1157 хүнд тус тус олгожээ.

Эхний 01 сард 56 хүнд 20.6 сая. төгрөгийн тэтгэмж олгосон нь өмнөх оны мөн үеийнхээс тэтгэмж авагчдын тоо 7 хүнээр буюу 11.1 хувиар буурч,олгосон тэтгэмжийн хэмжээ 1.6 сая төгрөг буюу 8.8 хувиар өссөн байна.

Эмнэлэгийн санхүүжилтэд 148.1 сая төгрөг олгосон нь өмнөх оны мөн үеийнхээс 2.3 сая төгрөг буюу 1.6 хувиар, ажилгүйдлийн тэтгэмж 13.3 сая төгрөг буюу 24.5 дахин өсчээ.

Нийгмийн халамж:

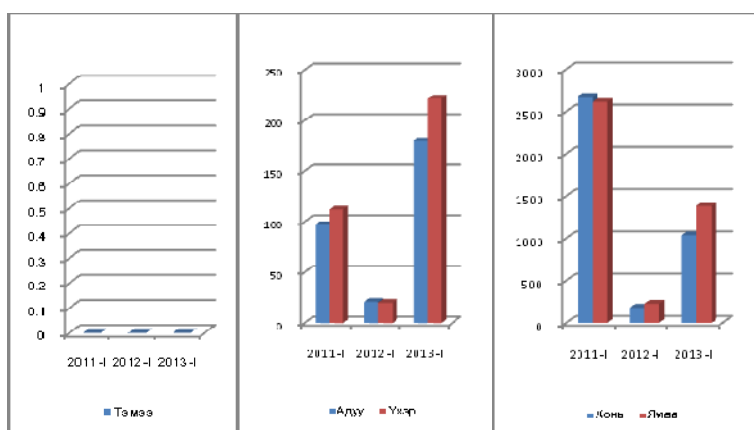
Эхний 01 сард нийгмийн халамжийн сангаас 9322 хүнд 448.1 сая төгрөгийн тэтгэвэр, тэтгэмж олгосон бөгөөд өмнөх оны мөн үеийнхээс тэтгэвэр, тэтгэмж авагчдын тоо 44 хүнээр буюу 0.5 хувиар буурч, олгосон тэтгэвэр, тэтгэмжийн хэмжээ 55.7 сая.төгрөг буюу 53.2 хувиар өссөн байна.Нийгмийн халамжийн тэтгэвэр тэтгэмж авагчдын 45.0 хувь нь жирэмсэн болон нярай, хөхүүл хүүхэдтэй эхчүүд, 27.2 хувь нь халамжийн тэтгэвэр авагчид, 10.0 хувь нь хөгжлийн бэрхшээлтэй иргэнийг асарч буй иргэд, 13.2 хувь нь ахмад настанг асарч буй иргэд, 0.2 хувь нь алдар цолтой ахмадууд байна.Нийгмийн халамжийн сангаас 448.1сая.төгрөгийн тэтгэвэр тэтгэмж олгосны 219.5 сая.төгрөг буюу 49.0 хувийг халамжийн тэтгэвэрт, 112.8 сая төгрөг буюу 25.2

хувийг жирэмсэн болон нярай, хөхүүл хүүхэдтэй эхчүүдэд, 4.3 сая төгрөг буюу 1.0 хувийг алдар цолтой ахмадуудад, 40.6 сая төгрөг буюу 9.1 хувийг ахмад настанг асарч буй иргэдэд, 33.0 сая төгрөг буюу 7.4 хувийг хөгжлийн бэрхшээлтэй иргэнийг асарч буй иргэдэд тус тус олгожээ.

IV.ХӨДӨӨ АЖ АХУЙ:

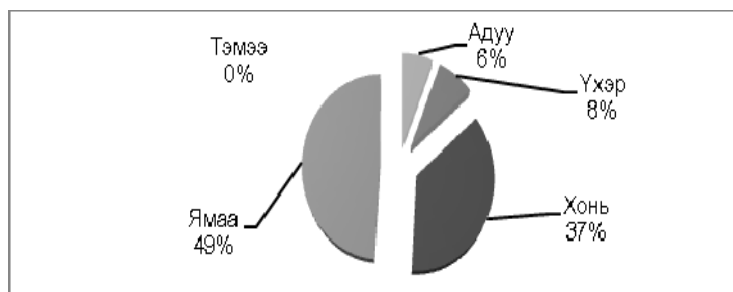
Аймгийн хэмжээгээр 2013 оны эхний 1 сарын байдлаар 180 адуу, 222 үхэр, 1035 хонь, 1381 ямаа буюу оны эхэнд тоологдсон нийт малын 0.09 хувьтай тэнцэх 2818 том мал зүй бусаар хорогдоод байна. Энэ нь урд оны мөн үетэй харьцуулахад 6 дахин их буюу 2373-аар илүү байна.

Зүй бусаар хорогдсон том мал, 2013 оны эхний 1 сарын байдлаар



Нийт хорогдсон малын 6.0 хувийг адуу, 8.0 хувийг үхэр, 37.0 хувийг хонь, 49.0 хувийг ямаа эзэлж байна.

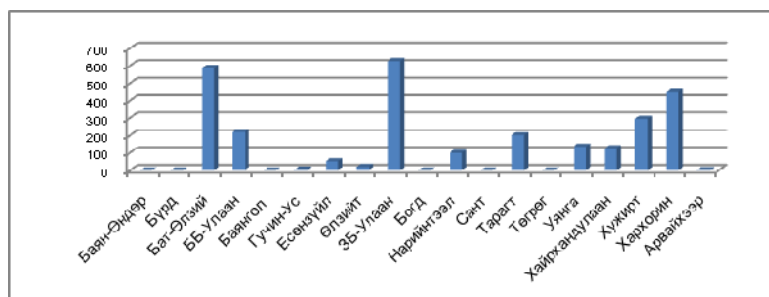
Зүй бусаар хорогдсон том малын бүтэц, төрлөөр



2013 оны эхний 1 сарын байдлаар Бат-өлзий суманд 588 толгой мал буюу оны эхэнд тоологдсон малын 0.4 хувь, Баруунбаян-улаан суманд 220 толгой мал буюу оны эхэнд тоологдсон малын 0.16 хувь, Гучин-Ус суманд 4 толгой мал буюу оны эхэнд тоологдсон малын 0.003 хувь, Есөнзүйл суманд 52 толгой мал буюу оны эхэнд тоологдсон малын 0.04 хувь, Өлзийт суманд 20 толгой мал буюу оны эхэнд тоологдсон

малын 0.02 хувь, Зүүнбаян-Улаан суманд 627 толгой мал буюу оны эхэнд тоологдсон малын 0.6 хувь, Нарийнтээл суманд 100 толгой мал буюу оны эхэнд тоологдсон малын 0.06 хувь, Тарагт суманд 201 толгой мал буюу оны эхэнд тоологдсон малын 0.2 хувь, Уянга суманд 135 толгой мал буюу оны эхэнд тоологдсон малын 0.07 хувь, Хайрхандулаан суманд 126 толгой мал буюу оны эхэнд тоологдсон малын 0.07 хувь, Хужирт суманд 295 толгой мал буюу оны эхэнд тоологдсон малын 0.2 хувь, Хархорин суманд 448 толгой мал буюу оны эхэнд тоологдсон малын 0.23 хувь, Арвайхээр суманд 2 толгой мал буюу оны эхэнд тоологдсон малын 0.002 хувь тус тус хорогдсон байна. Баян-Өндөр, Бүрд, Баянгол, Богд, Сант, Төгрөг сумдуудад том малын хорогдол гараагүй байна.

Зүй бусаар хорогдсон малын тоо, сумаар



Аймгийн хэмжээнд 2013 оны эхний 1 сард өвчнөөр хорогдсон мал гараагүй байна.

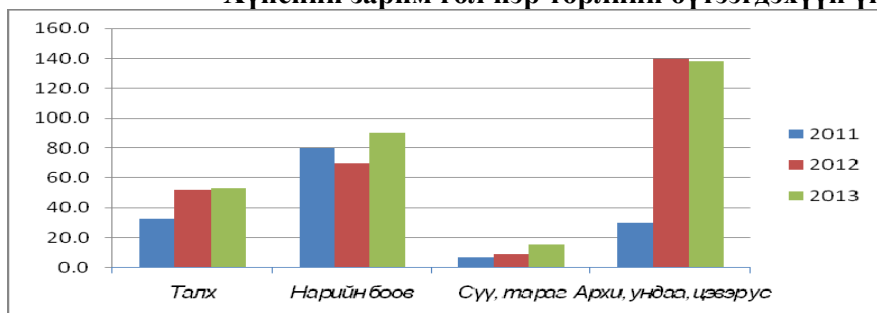
Хээлтэгчийн хорогдол эхний 1 сарын байдлаар 46 толгой байгаа ба оны эхний хээлтэгчийн 15.3 хувь нь хорогдоод байна. 57 адуу, 76 үхэр, 147 хонь, 151 ямаа өвчнөөр хорогдсон. Энэ нь Бат-Өлзийд 225 толгой мал, Баруунбаян-Улаанд 26 толгой мал, Гучин-Ус суманд 1 толгой мал, Өлзийт суманд 10 толгой мал, Зүүнбаян-Улаан суманд 112 толгой мал, Нарийнтээл суманд 13 толгой мал, Уянга суманд 37 толгой мал, Хайрхандулаан суманд 5 толгой мал, Хархорин суманд 1 толгой мал тус тус өвчнөөр хорогдоод байна.

V. АЖ ҮЙЛДВЭР:

Үйлдвэрийн газрууд оны үнээр эхний 1 сард 1166.3 сая төгрөгийн бүтээгдэхүүн үйлдвэрлэж 1129.6 сая төгрөгийн борлуулалтын орлоготой ажилласан нь өнгөрсөн оны мөн үеэс бүтээгдэхүүний үйлдвэрлэл 29.1 хувиар, борлуулалтын орлого 31.9 хувиар өссөн байна.

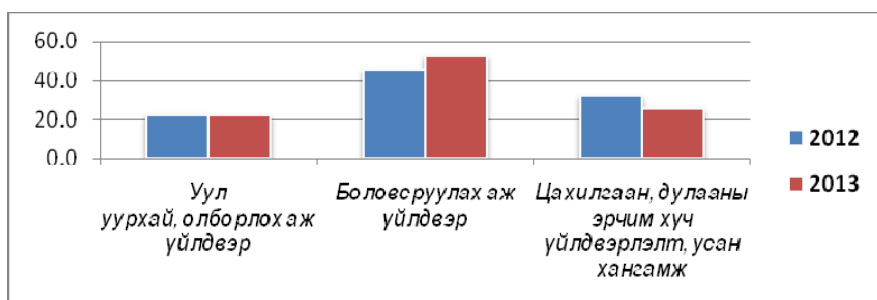
Энэхүү өсөлтөд нүүрс олборлолт, цэвэр ус, талх, нарийн боов, хэрчсэн гурил, гутал, оёдол, модон эдлэл зэрэг үндсэн нэр төрлийн бүтээгдэхүүний үйлдвэрлэл 1.0 хувиас 7.0 дахин нэмэгдсэн нь голлон нөлөөлжээ. Үйлдвэрлэл явуулсан цэг салбарыг мэдээнд нэмж хамруулсан нь аж үйлдвэрийн салбарын нийт бүтээгдэхүүний өсөлтөд зохих хэмжээгээр нөлөөллөө.

Хүнсний зарим гол нэр төрлийн бүтээгдэхүүн үйлдвэрлэл



Аж үйлдвэрийн салбарын борлуулсан бүтээгдэхүүнээс уул уурхай, олборлох аж үйлдвэрийн борлуулсан бүтээгдэхүүн 247.4 сая төгрөг, боловсруулах аж үйлдвэрийн салбарынх 593.8 сая төгрөг цахилгаан, дулааны эрчим хүч үйлдвэрлэлт, усан хангамжийн салбарынх 288.4 сая төгрөгт хүрч, нийт борлуулалтад уул уурхай, олборлох аж үйлдвэрийн салбарынх 21.9 хувь болж 0.5 пунктээр буурч, боловсруулах аж үйлдвэрийн салбарынх 52,6 хувь болж 7,2 пунктээр өсч, цахилгаан, дулааны эрчим хүч үйлдвэрлэлт, усан хангамжийн салбарынх 25,5 хувь болж 6,7 пунктээр буурчээ.

Борлуулсан бүтээгдэхүүн салбарын бүтцээр

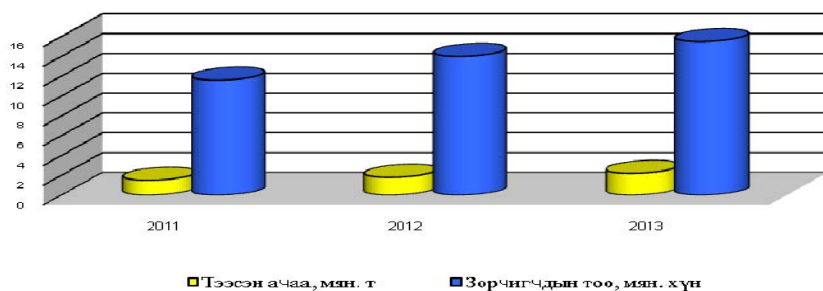


VI. ХОЛБОО, ТЭЭВЭР, ХУДАЛДАА:

Тээвэр

Авто замын тээврээр 2013 оны эхний 1 сард давхардсан тоогоор 15.5 мянган зорчигч зорчиж, 2.2 мян. тн ачаа тээвэрлэсэн нь өмнөх оны мөн үеийнхээс зорчигчдын тоо 1.5 мян. хүн буюу 10.7 хувь, тээсэн ачаа 0.4 мян.тн буюу 22.2 хувиар өсчээ.

Зорчигч эргэлт, тээсэн ачаа



Тээсэн ачаа, зорчигчдын тоо өссөнөөр авто замын тээврийн салбарын орлого 2013 оны эхний 1 сард 105.6 сая төгрөгт хүрч, өмнөх оны мөн үеийнхээс 17.1 сая төгрөг буюу 19.3 хувиар өсчээ.

Холбоо

Холбооны тарифын орлого өмнөх оны мөн үеийнхтэй харьцуулахад 6.0 хувиар өсч 26.5 сая төгрөг болсоны дотор хүн амаас орсон орлого 63.7 хувиар өсч 8.3 сая төгрөгт хүрсэн байна. Телефон цэгийн тоо 1018 байгаа нь урьд оны мөн үеийнхээс 15-аар буурсан байна.

VII. ХЭРЭГЛЭЭНИЙ БАРАА ҮЙЛЧИЛГЭЭНИЙ ҮНЭ:

Сар бүрийн 15-21 ний байдлаар хүн амын өргөн хэрэглээний 12 бүлгийн 213 нэрийн барааны үнийн өөрчлөлтийг судалж түүний үндсэн дээр инфляцыг тооцдог.

2013 оны 01 дүгээр сард бараа үйлчилгээний үнэ тариф өмнөх сарыхаас 1.8 хувиар өсч, өнгөрсөн оны мөн үеийнхээс 9.0 хувиар, 2010 оны 12-р сарынхаас 18.4 хувиар тус тус өссөн байна.

Өнгөрсөн 12 дугаар сартай зэрэгцүүлэхэд хэрэглээний сагсанд авсан 213 нэрийн бараа үйлчилгээний үнэ тарифын 12.7 хувийх нь үнэ өсч, 1.9 хувийх нь үнэ буурч, 85.4 хувийх нь үнэ тогтвортой байлаа.

Энэ сард өмнөх сарынхаас үнээний сүү 27.8 хувиар, хонины ястай махны үнэ 14.0 хувиар, үхрийн ястай махны үнэ 7.7 хувиар, адууны махны үнэ 10.0 хувиар, ямааны махны үнэ 22.2 хувиар, үхрийн цул махны үнэ 7.1 хувиар, тахианы гуяны үнэ 2.1 хувиар, чанасан хиамны үнэ 11.1 хувиар, хорхой ааруулын үнэ 7.1 хувиар, аарцны үнэ 50.0 хувиар, шар тосны үнэ 6.3 хувиар, зөөлөн чихрийн үнэ 4.0 хувиар, дээлийн даавууны үнэ 9.1 хувиар, ширмэл доторын үнэ 11.1 хувиар, даавуун футболканы үнэ 20.0 хувиар, А-80 бензины үнэ 6.7 хувиар, АИ-92 бензины үнэ 6.1 хувиар, дизель түлшний үнэ 5.4 хувиар тус тус өссөн байна.

Харин өмнөх оны мөн үетэй зэрэгцүүлэхэд 50.2 хувийх нь буюу 107 нэрийн бараа үйлчилгээний үнэ тариф өсч, 11.7 хувийх нь буюу 25 нэрийн барааны үнэ буурч, 38.1 хувийх нь үнэ тогтвортой байна. Өнгөрсөн оны мөн үеийнхээс сүү, элсэн чихэр, аарц, гурил, будаа, хүнсний ногоо, тамхи, архи, дотуур, гадуур хувцас, гутал, гэр ахуйн хэрэгсэл, жимс, жимсгэнэ, бүх төрлийн мах, бензин, зэргийн үнэ 5.3-95.8 хувиар нэмэгдсэн байна.

VIII. НИЙТ БАРАА ГҮЙЛГЭЭ:

Аймгийн хэмжээнд худалдаа эрхлэгч аж ахуйн нэгж, цэг салбарууд 2013 оны эхний 01 сард 3314.2 сая төгрөгийн бараа гүйлгээ хийсэн нь өмнөх оны мөн үеийнхээс 729.1 сая төгрөг буюу 28.2 хувиар өссөн байна. Аж ахуй нэгж иргэдийн тоо өмнөх оны мөн үеийнхээс 73 цэгээр буюу 6.0 хувиар өсчээ.

Бараа гүйлгээний орлого өмнөх оны мөн үеийнхээс 28.2 хувиар өсөхөд барааны дэлгүүрийнх 52.3 хувиар, хүнсний дэлгүүрийнх 42.9 хувиар, авто сэлбэгийнх 18.7 хувиар, цайны газрынх 22.9 хувиар, авто засварын газрынх 23.4 хувиар, шатахуун борлуулалтынх 22.2 эм борлуулалтынх 34.5 хувиар өссөн нь нөлөөлжээ. Барааны үнийн өсөлт нь бараа борлуулалт үнийн дүнгээр өсөхөд нөлөөлж харагдаж байна.

Бараа гүйлгээний орлогын 4.9 хувийг барааны дэлгүүр 25.0 хувийг хүнсний дэлгүүр, 3.2 хувийг авто сэлбэгийн дэлгүүр, 1.0 хувийг барилгын материалын дэлгүүр, 2.3 хувийг ресторан бар, 1.3 хувийг цайны газар, 0.2 хувийг түц 4.1 хувийг контейнер, 2.6 хувийг авто засварын газар, 52.1 хувийг шатахуун борлуулалт, 3.3 хувийг эм борлуулалтын орлого эзэлж байна.

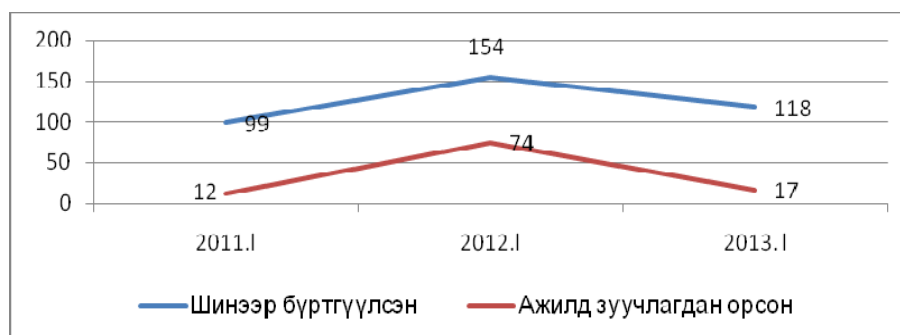
IX.АЖИЛГҮЙЧҮҮД:

Аймгийн ХХҮХ-т бүртгэлтэй ажил идэвхтэй хайж байгаа ажилгүй иргэдийн тоо 1598 болж, өмнөх оны мөн үеийнхээс 586 хүнээр буюу 26.8 хувиар буурчээ. Бүртгэлтэй ажилгүй иргэдийн 1191 буюу 74.5 хувь нь 15-34 насны залуучууд байна.

Эхний 01 сард ажилгүй 118 иргэн шинээр бүртгүүлж, бүртгэлтэй ажилгүй иргэдээс 17 иргэн ажилд зуучлагдан оржээ. Шинээр бүртгүүлсэн ажилгүй иргэд өмнөх оны мөн үеийнхээс 36 хүнээр буюу 23.4 хувиар буурчээ.

Ажилд зуучлагдан орсон иргэдийн тоо 01 сард 17 болж, өмнөх оны мөн үеийнхээс 4.3 дахин буурсан байна. Ажилд орсон иргэдийн 76.4 хувь нь төрийн төсөвт байгууллагад, 23.5 хувь нь нөхөрлөл компанид оржээ.

Шинээр бүртгүүлсэн ажилгүйчүүд болон ажилд зуучлагдан орсон хүний тоо



X.АЖЛЫН ШИНЭ БАЙР:

Аймгийн хэмжээнд 01 сарын байдлаар 41 ажлын байр шинээр бий болж өмнөх оны мөн үеийнхээс 18.0 хувиар буурсан байна. 63.4 хувь буюу 26 нь эмэгтэйчүүд ажилд орсон байна.

Ажлын байрны 48.8 хувь нь ХАА-н салбарт, 12.2 хувь нь боловсруулах үйлдвэрт, 2.4 хувь нь барилгын салбарт, 7.3 хувь нь худалдааны салбарт, 29.3 хувь нь бусад салбарт бий болжээ.

Ажлын шинэ байранд ажилд орсон иргэдийн насны хувьд 4 буюу 9.7 хувь нь 15-24, 12 буюу 29.7 хувь нь 25-34, 11 буюу 26.8 хувь нь 35-44, 13 буюу 31.7 хувь нь 45-59, 1 буюу 2.1 хувь нь 60 ба түүнээс дээш насны хүмүүс байна.

Аймгийн хэмжээнд 01 сард бий болсон ажлын шинэ байрны 34.1 хувь нь Арвайхээр суманд, 65.9 хувь нь Бат-Өлзий сумдад бий болжээ.

XI.ЭРҮҮЛ МЭНД:

Аймгийн хэмжээнд эхний 01 сард 231 эх амаржиж, өмнөх оны мөн үеийнхээс 13 эхээр буюу 5.9 хувь, төрсөн хүүхдийн тоо (амьд төрөлтөөр) 232 болж, 15 хүүхэд буюу 6.9 хувиар өссөн байна.

Нэг хүртэлх насандаа 5 хүүхэд эндэж өмнөх оны мөн үеийнхээс 2 хүүхдээр буюу 66.6 хувиар өссөн байна.

Халдварт өвчнөөр эхний 01 сард 237 хүн өвчилж өмнөх оны мөн үеийнхээс 87 хүнээр буюу 58.0 хувиар өссөний дотор тэмбүүгээр өвчлөгчдийн тоо 2 хүн буюу 33.3 хувиар, салхин цэцгээр өвчлөгчдийн тоо 12 хүнээр буюу 2.0 дахин, сүрьеэгээр өвчлөгчдийн тоо 6 хүнээр буюу 2.2 дахин, гахай хавдраар өвчлөгчдийн тоо 138 хүнээр буюу 13.5 дахин өсч, вируст гепатитаар өвчлөгчдийн тоо 64 хүнээр буюу 2.8 дахин, трихоминазаар өвчлөгчдийн тоо 11 хүнээр буюу 12 дахин өсчээ. Халдварт өвчин өмнөх оны мөн үеийнхээс Баян-Өндөр суманд 12 хүнээр, Сант суманд 4 хүн буюу 5.0 дахин, Төгрөг суманд 2 хүн буюу 2.0 дахин, Хархорин суманд 25 хүн буюу 13.5 дахин,

Арвайхээр суманд 123 хүн буюу 3.7 дахин өсч, Бат-Өлзий суманд 6 хүнээр буюу 4.0 дахин, Баянгол суманд 8 хүнээр буюу 8.0 дахин, Богд суманд 14 хүнээр буюу 15.0 дахин, Тарагт суманд 6 хүнээр буюу 2.5 дахин, Уянга суманд 1 хүн буюу 20.0 хувиар, Хайрхандулаан суманд 16 хүн буюу 6.3 дахин, Хужирт суманд 7 хүн буюу 3.3 дахин буурчээ. Арвайхээр суманд гахайн хавдраар 127 хүн, Хархорин суманд 20 хүн, Тарагт суманд 1 хүн, Төгрөг суманд 1 хүн өвчилжээ.

ХИ.ГЭМТ ХЭРЭГ:

Аймгийн хэмжээнд 01 сард 58 гэмт хэрэг бүртгэгдсэн нь өмнөх оны мөн үеийнхээс 3 гэмт хэргээр буюу 5.4 хувиар өссөн байна. Бүртгэгдсэн гэмт хэргийн 53.5 хувь нь сумдад, 46.5 хувь нь аймгийн төвд бүртгэгджээ.

Хүүхэд оролцсон гэмт хэрэг өмнөх оны мөн үеийнхтэй адилхан байна. Хулгайлах гэмт хэргийн 50.0 хувийг иргэдийн орон байрны хулгай, 50.0 хувийг малын хулгай тус тус эзэлж байна.

Бүртгэгдсэн гэмт хэрэг өмнөх оны мөн үеийнхээс ЗБУлаан, Богд, Төгрөг зэрэг сумдад 1.0 дахин, Уянга суманд 66.6 хувиар, Хужирт суманд 2.0 дахин, Арвайхээр суманд 58.8 хувиар, Гучин-Ус суманд 3.0 дахин, Баянгол суманд 2.0 дахин, нэмэгдэж, Баян-Өндөр суманд 66.7 хувиар, Бүрд суманд 33.4 хувиар, Бат-Өлзий суманд 50.0 хувиар, Зүйл, Өлзийт, Сант сумдад 1.0 дахин, Тарагт суманд 50.0 хувиар, Хайрхандулаан суманд 33.4 хувиар, Хархорин суманд 50.0 хувиар тус тус буурсан байна.

Гэмт хэрэгт холбогдсон 45 сэжигтэн, яллагдагчийн 21 хүн буюу 46.7 хувь нь 18-35 хүртэл насных, 22 хүн буюу 48.9 хувь нь 35-аас дээш насных, 2 хүн буюу 4.4 хувь нь 17 хүртэлх насныхан байна. Гэмт хэрэгт холбогдсон сэжигтэн, яллагдагчдын 2.2 хувь нь оюутан, 11.1 хувь нь хувиараа хөдөлмөр эрхлэгчид, 37.8 хувь нь ажилчин, малчин, 42.2 хувь нь ажилгүй иргэд байна.

Түр саатуулсан тээврийн хэрэгсэл 395 болж өмнөх оны мөн үеийнхээс 93 тээврийн хэрэгслээр буюу 30.8 хувиар өсч, авто машин жолоодох эрхээ хасуулсан жолооч 47 хүнээр буюу 61.9 хувиар буурсан байна. Бүртгэгдсэн гэмт хэргийн 17.2 хувь нь гудамж талбайд үйлдэгдсэн байна. Нийт хэргийн 29.3 хувь нь согтуугаар, 10.3 хувь нь бүлэглэн үйлдсэн хэргүүд эзэлж байна.

Гудамж талбайд үйлдэгдсэн гэмт хэрэг өмнөх оны мөн үеийнхээс 2.0 дахин өсч, согтуугаар үйлдэгдсэн гэмт хэрэг 26.1 хувиар буурчээ.

Гэмт хэргийн улмаас 50.0 сая төгрөгийн хохирол учирсан нь өмнөх оны мөн үеийнхээс 18.7 сая төгрөг буюу 59.7 хувиар өсчээ. Нийт хохирлын 53.4 хувь буюу 26.7 сая төгрөгийг нөхөн төлүүлсэн байна.

Гэмт хэргийн улмаас 9 хүн нас баржээ. Үүний 22.2 хувь нь хөдөлгөөний аюулгүй байдлын эсрэг гэмт хэргийн улмаас, 77.8 хувь нь золгүй учирлаар нас барсан байна. Эмэгтэйчүүд оролцсон гэмт хэрэг өмнөх оны мөн үеийнхээс 66.7 хувиар өсчээ.

Аймгийн хэмжээнд 01 сард 130 хүн эрүүлжүүлэгдэж, 26 хүн баривчлагдсан нь өмнөх оны мөн үеийнхээс эрүүлжүүлэгдсэн хүний тоо 12 буюу 10.2 хувиар өсч, баривчлагдсан хүний тоо 7 буюу 53.9 хувиар буурсан байна.



СТАТИСТИКИЙН ХЭЛТЭС

ҮНДСЭН ҮЗҮҮЛЭЛТҮҮД
MAIN INDICATORS

2/6/2013

| Үзүүлэлтүүд | /Indicators/ | Хэмжих нэгж /Unit/ | 2011 | 2012 | 2013 | 2012/ 2011% |
|--------------------------------------|---|------------------------------|--------|---------|---------|----------------|
| Төсвийн орлого | /budget revenue/ | сая.төг mln.tog | | 215.8 | 372.5 | 172.6 |
| Төсвийн зарлага | /Budget expenditure/ | сая.төг mln.tog | | 4502.3 | 3952.2 | 87.8 |
| Зээлийн өрийн үлдэгдэл | /Remainder of loan debts/ | сая.төг mln.tog | | 65048.9 | 67982 | 104.5 |
| Үүнээс: хугацаа хэтэрсэн | /whom: outstanding debts/ | сая.төг mln.tog | | 240.7 | 105.5 | 43.8 |
| Хадгаламж | /Deposits/ | сая.төг mln.tog | | 28967.1 | 32918.6 | 113.6 |
| Төллөсөн хээлтэгч | /Breeding stock/ | мян.тол /thous.heads/ | | 2031 | 0 | 0.0 |
| Бойжсон төл | /rearing of young animals/ | мян.тол /thous.heads/ | | 2031 | 0 | 0.0 |
| Том малын зүй бус хорогдол | /Losses of adult animals/ | мян.тол /thous.heads/ | | 0.4 | 2.8 | 7 дах |
| Аж үйлдвэрийн НБ | /Gross industrial outrut/ | сая.төг mln.mog | 647.2 | 903.0 | 1166.2 | 129.1 |
| Борлуулсан бүтээгдэхүүн | /Sold production/ | сая.төг mln.tog | 623.5 | 856.5 | 1129.6 | 131.9 |
| Тээсэн ачаа | /Carried freight/ | мян.тн /thous.tn | 1.5 | 1.8 | 2.2 | 122.2 |
| Зорчигч зргэлт | /Passenger turnover/ | мян.хүн.км /thouspass.km/ | 3220.6 | 4110.0 | 4382.8 | 106.6 |
| Холбооны орлого | /Revenue of communication/ | сая.төг mln.tog | 20.9 | 26.3 | 26.5 | 100.8 |
| Телефон цэг | /Number of telephones/ | тоо/number/ | 1101 | 1033 | 1018 | 98.5 |
| Ажилгүйчүүд /Unemployment/ | | хүн/people/ | 2239 | 2184 | 1598 | 73.2 |
| Халдварт өвчнөөр өвчлөгчид cases/ | /number of infectious disease cases/ | хүн/people/ | 137 | 150 | 237 | 158.0 |
| 1 хүртэл насандаа эндсэн хүүхэд | /infant deaths at age of 1 years/ | хүн/people/ | 5 | 3 | 5 | 166.7 |
| Бүртгэгдсэн хэрэг/Offences/ | | тоо/number/ | 42 | 55 | 58 | 105.5 |
| Хэрэгт холбогдогсод /Offenders/ | | хүн/people/ | 37 | 52 | 45 | 86.5 |

**1.ТӨСӨВ
BUDJET**

I.1 АЙМГИЙН ТӨСВИЙН ОРЛОГО,оны үнээр,мян.төг
STATE BUDGET REVENUE OF AIMAG, at current prices, thous.tog

| Төсвийн орлого | гүйц | 2013 | | Budget revenue |
|----------------------|----------|----------|----------|------------------------|
| | 2012 | төл | гүйц | |
| Татварын орлого | 195822.8 | 415853.6 | 363368.1 | <i>Tax revenue</i> |
| Орлогын албан татвар | 175728.1 | 403359.4 | 32192.5 | <i>-Individuals</i> |
| - Өмчийн татвар | 3318.9 | 4180.6 | 14201.4 | <i>-Property tax</i> |
| - Бусад татвар | 16093.3 | 8293.6 | 26886.4 | <i>-Other tax</i> |
| Татварын бус орлого | 14350 | 616 | 7721.9 | <i>Non-tax revenue</i> |
| Хөрөнгийн орлого | 5629.6 | 0 | 1481 | <i>Capital revenue</i> |
| Дүн | 215802.4 | 416469.6 | 372571 | <i>Total</i> |

Орлогын эх үүсвэр

| | | | | |
|--|----------|-----------|-----------|-------------------------|
| Улсын төсвөөс авсан санхүүгийн дэмжлэг | 500000 | 1253700.0 | 1253700.0 | <i>-Corporate tax</i> |
| Аймагт орох татварын орлого | 176710 | 403173.8 | 319687.9 | <i>-Value added tax</i> |
| Суманд орох татварын орлого | 39092.4 | 12679.8 | 43680.2 | <i>-Excise tax</i> |
| Дүн | 715802.4 | 1669553.6 | 1617068.1 | <i>Total</i> |

I.1 АЙМГИЙН ТӨСВИЙН ЗАРЛАГА,оны үнээр,мян.төг
STATE BUDGET EXPENDITURE OF AIMAG, at current prices, thous.tog

| Төсвийн зарлага | гүйц | 2013 | | Budget expenditure |
|----------------------------------|----------|-----------|-----------|--------------------------------------|
| | 2012 | төл | гүйц | |
| -Цалин хөлс | 1947853 | 2081460.6 | 1969126.1 | <i>-</i> |
| -Нийгмийн даатгалын шимтгэл | 137409.1 | 188392.8 | 169907.6 | <i>Wages&salaries</i> |
| -Эрүүл мэндийн даатгал | 28517.9 | 38778.4 | 35418.6 | <i>-Social security contribution</i> |
| -Бараа үйлчилгээний бусад зардал | 883923.6 | 1706425.5 | 918314.2 | <i>-Health insurance</i> |
| Татаас ба шилжүүлэг | 1187253 | 1009557.4 | 757386 | <i>-Goods and services expenses</i> |
| -Хөрөнгө оруулалт | 317400.6 | 4200 | 102133 | <i>-Subsidie & transfers</i> |
| НИЙТ ЗАРДАЛ | 4502357 | 5028814.7 | 3952285.5 | <i>-Investment</i> |
| | | | | <i>TOTAL EXPENDITURE</i> |

06-Jan-13

СЭЭТСХ-ийн мэдээг үндэслэв.

1.2 ТӨСВИЙН ОРЛОГО, ЗАРЛАГА сумаар, оны үнээр, мян.төг
 BUDGET REVENUE, EXPENDITURE ,by soum , at current prices , thous.tog

| Сум | Орлого Revenue | | | Зарлага Expenditure | | |
|--------------------------|----------------|----------|-------|---------------------|-----------|------|
| | 2012 | | | 2012 | | |
| | төл | гүйц | % | төл | гүйц | % |
| Баян-Өндөр | 6170.0 | 7901.1 | 128.1 | 148475.9 | 115124.1 | 77.5 |
| Бүрд | 5144 | 4481.3 | 87.1 | 125029.1 | 121281.5 | 97.0 |
| Бат-Өлзий | 7280 | 20611.4 | 283.1 | 268465.6 | 211428.5 | 78.8 |
| ББ-Улаан | 5884.6 | 9873.8 | 167.8 | 127166.4 | 121618.3 | 95.6 |
| Баянгол | 7833.4 | 6560.8 | 83.8 | 152402.3 | 136913.4 | 89.8 |
| Гучин-Ус | 5640.8 | 5173.4 | 91.7 | 129060.5 | 117446.2 | 91.0 |
| Есөнзүйл | 5594 | 4805.5 | 85.9 | 145545.5 | 93432.0 | 64.2 |
| Өлзийт | 4392 | 4661.5 | 106.1 | 112094.7 | 84450.1 | 75.3 |
| ЗБ-Улаан | 5384 | 3625.1 | 67.3 | 128064.2 | 111613.3 | 87.2 |
| Богд | 9300 | 7180.5 | 77.2 | 196844.4 | 172094.6 | 87.4 |
| Нарийнтээл | 8845.8 | 7649.6 | 86.5 | 164579.1 | 136626.5 | 83.0 |
| Сант | 7103.1 | 6481.8 | 91.3 | 145284.7 | 101489.2 | 69.9 |
| Тарагт | 5220 | 4420.7 | 84.7 | 139382.8 | 118995.1 | 85.4 |
| Төгрөг | 5324 | 4720.5 | 88.7 | 147094.5 | 140964.3 | 95.8 |
| Уянга | 15806 | 1144 | 7.2 | 312610.8 | 217695.3 | 69.6 |
| Хайрхандулаан | 5641.2 | 7251.5 | 128.5 | 136574.5 | 114701.8 | 84.0 |
| Хужирт | 14097 | 21872.3 | 155.2 | 269239.7 | 211655.0 | 78.6 |
| Хархорин | 58509.7 | 30320.1 | 51.8 | 430984.8 | 386250.3 | 89.6 |
| Арвайхээр | 233300 | 213836.1 | 91.7 | 901752.1 | 797986.0 | 88.5 |
| Сум дүн Soum total | 416469.6 | 372571.0 | 89.5 | 4180651.6 | 3511765.5 | 84.0 |
| Аймгийн шууд | 0.0 | 0 | - | 848163.1 | 440520.0 | 51.9 |
| Аймаг дүн Aimag total | 416469.6 | 372571.0 | 89.5 | 5028814.7 | 3952285.5 | 78.6 |

06-Feb-13
 СЭЗТСХ-ийн мэдээг үндэслэв.

ӨГЛӨГИЙН МЭДЭЭ

6/2/2013

| | Нийт өглөг | Үүнээс: | | | | | | | | | |
|--------------------------------|-----------------|-------------------------|----------------------------|-------------------|-----------------|--------------|--------|---------------|-------|----|---------|
| | | Ажиллагсдад олгох цалин | Нийгмийн даатгалын шимтгэл | Мэндийн даатгалын | Гэрэл цахилгаан | Тулш халаалт | Тээвэр | Шуудан холбоо | Хоол | Эм | Бусад |
| Эхний үлдэгдэл | 80.0 | 80 | 0 | 0 | 0 | 0 | 0 | 0 | 0 | 0 | 0 |
| Тухайн сард төлөгдсөн өглөг | 0.0 | 0 | 0 | 0 | 0 | 0 | 0 | 0 | 0 | 0 | 0 |
| Тухайн сард шинээр үүсэн өглөг | 63380.4 | 12615.1 | 2950.3 | 0 | 1624.3 | 2242.1 | 8225.9 | 65.7 | 13956 | 0 | 21700.6 |
| Эцсийн үлдэгдэл | 63460.4 | 12695.1 | 2950.3 | 0 | 1624.3 | 2242.1 | 8225.9 | 65.7 | 13956 | 0 | 21700.6 |
| өглөг үүсэн хугацаа | 31-60 өдөр | 12695.1 | 2950.3 | 0 | 1624.3 | 2242.1 | 7985.9 | 65.7 | 13956 | 0 | 21310.6 |
| | 61-120 өдөр | 630.0 | 0 | 0 | 0 | 0 | 240 | 0 | 0 | 0 | 390 |
| | 121 өдрөөс дээш | 0.0 | 0 | 0 | 0 | 0 | 0 | 0 | 0 | 0 | 0 |

БАНКНЫ КАССЫН ОРЛОГО, ЗАРЛАГА /мян.төг/

6/2/2013

| д/д | Үзүүлэлтүүд | Indicators | ХААН банк | Хадгаламж банк | ХАС банк | Төрийн банк | Капитал банк | Голомт банк |
|-----|--|------------|------------|----------------|----------|-------------|--------------|-------------|
| 1 | Монгол банкнаас арилжааны банкуудад хийсэн зузаатгал | | 130000.0 | 5330856.0 | 0.0 | 0.0 | 43000.0 | 168150.0 |
| 2 | Банкны кассын орлого | | 5350000.0 | 29126596.1 | 0.0 | 0.0 | 301765.4 | 2235445.9 |
| 3 | Монгол банкинд гүйлгээнээс орсон татаас | | 3367870.0 | 6620.0 | 0.0 | 0.0 | 0.0 | 273500.0 |
| 4 | Банкны кассын зарлага | | 2620432.0 | 28902380.5 | 0 | 0.0 | 362245.6 | 2255193.2 |
| 5 | Зээлийн өрийн бүх үлдэгдэл | | 49728548.0 | 17987297.9 | 0 | 0.0 | 266169.7 | 0.0 |
| 6 | Үүнээс: Хугацаа хэтэрсэн зээл | | 104010.0 | 1500.0 | 0.0 | 0.0 | 0.0 | 0.0 |
| 7 | Байгууллага, иргэдийн хувийн хадгаламж | | 22383319.0 | 8602010.7 | 0.0 | 0.0 | 244588.6 | 1688677.3 |
| 8 | Дүн | | 83684179.0 | 89957261.2 | 0.0 | 0.0 | 1217769.3 | 6620966.4 |

Нийгмийн даатгалын сангуудын зарцуулалтын мэдээ

мян.төг

| Үзүүлэлтүүд | | | | | Өссөн дүнгээр | | | | | |
|-------------|---------------|--|-----------------------|--|------------------|------------|----------|------------|------------|-----------|
| 1 | Орлого | Нийгмийн даатгалын сангуудын нийт орлого | | | Төлөвлөгөө | 2923784.8 | | | | |
| | | | | | Гүйцэтгэл | 2962357.4 | | | | |
| | | | | | Хувь | 101.3 | | | | |
| | Үүнээс | Төсвийн дотац | | | Төлөвлөгөө | 2071242.2 | | | | |
| | | | | | | | | Гүйцэтгэл | 2071242.2 | |
| | | | | | | | | Хувь | 100.0 | |
| | | НДШ-ийн орлого | | | Төлөвлөгөө | 852542.6 | | | | |
| | | | | | | | | Гүйцэтгэл | 891115.2 | |
| | | | | | | | | Хувь | 104.5 | |
| | Үүнээс | Нийгмийн даатгалын сайн дурын орлого | | | Төлөвлөгөө | 32960.8 | | | | |
| | | | | | | | | Гүйцэтгэл | 85831.5 | |
| | | | | | | | | Хувь | 260.4 | |
| | Үүнээс | Үүнээс | ЭМД-ын сангийн орлого | | | Төлөвлөгөө | 187652.7 | | | |
| | | | | | | | | | Гүйцэтгэл | 222209.3 |
| | | | | | | | | | Хувь | 118.4 |
| Үүнээс | Үүнээс | ЭМД-ын хураамж | | | | Төлөвлөгөө | 10660.0 | | | |
| | | | | | | | | | Гүйцэтгэл | 26295.9 |
| | | | | | | | | | Хувь | 246.7 |
| 2 | Зарлага | Тэтгэвэр | | | Хүний тоо | 12357 | | | | |
| | | | | | | | | Олгосон нь | 2373772.1 | |
| | | Үүнээс | Өндөр настны | | | Хүний тоо | 9499 | | | |
| | | | | | | | | | Олгосон нь | 1907903.0 |
| | | | ХБИргэдийн | | | Хүний тоо | 1701 | | | |
| | | | | | | | | | Олгосон нь | 301602.2 |
| | | Тэжээгчээ алдсаны | | | Хүний тоо | 1157 | | | | |
| | | | | | | | | Олгосон нь | 164266.8 | |
| | | Тэтгэмж | | | Хүний тоо | 56 | | | | |
| | | | | | | | | Олгосон нь | 20529.4 | |
| | | Эмнэлгийн санхүүжилт | | | Олговол зохих нь | 148128.9 | | | | |
| | | | | | | | | Олгосон нь | 148128.9 | |
| | | Ажилгүйдлийн тэтгэмжид олгосон | | | Хүний тоо | 43 | | | | |
| | | | | | | | | Олгосон нь | 13889.5 | |
| | | 3 | НДШ-ийн авлага | | | Бүгд | | 21136.7 | | |
| үүнээс | аж ахуйн нэгж | | | | | 728.1 | | | | |
| | төсвийн | | | | | 20408.6 | | | | |

06-Feb-13

НДХ-ийн мэдээг үндэслэв.

НДС-уудын зарцуулалтын мэдээ /сумдаар/

| | НДШимтгэлийн орлого | | | Зарлага | | | | | | | |
|------------|---------------------|-----------|-------|-----------|-----------|-----------|---------|----------------------|----------|----------------------|---------|
| | | | | Тэтгэвэр | | Тэтгэмж | | Эмнэлгийн санхүүжилт | | Ажилгүйдлийн тэтгэмж | |
| | Төлөвлөгөө | Гүйцэтгэл | Хувь | Хүний тоо | Олгосон | Хүний тоо | Олгосон | Олговол зохих | Олгосон | Хүний тоо | Олгосон |
| БаянӨндөр | 16220.1 | 15863.5 | 97.8 | 540 | 99126.8 | | 0.0 | | | 3 | 818.6 |
| Бүрд | 14180.4 | 14322.8 | 101.0 | 363 | 67437.9 | 2 | 600.0 | | | 1 | 109.2 |
| БатӨлзий | 25640.2 | 32964.4 | 128.6 | 526 | 97638 | 4 | 1200.0 | | | | |
| ББ-Улаан | 13993.4 | 7945.6 | 56.8 | 241 | 43957.2 | 0 | 0.0 | | | | |
| Баянгол | 18580.4 | 19371.3 | 104.3 | 385 | 68626.4 | 1 | 300.0 | | | | |
| Гучин-Ус | 13346.7 | 16570.8 | 124.2 | 196 | 35879.7 | 0 | 0.0 | | | | |
| Есөнзүйл | 15539.0 | 13421.5 | 86.4 | 395 | 72862.6 | 1 | 300.0 | | | 1 | 157.3 |
| Өлзийт | 12733.1 | 13469.9 | 105.8 | 324 | 58673.9 | 1 | 300.0 | | | 2 | 1500.0 |
| ЗБ-Улаан | 14476.3 | 10778.1 | 74.5 | 413 | 73456.6 | 3 | 2441.1 | | | 1 | 600.0 |
| Богд | 19528.7 | 20966.6 | 107.4 | 390 | 73611.6 | 5 | 1500.0 | | | 1 | 608.7 |
| Нарийнтээл | 24077.8 | 20662.6 | 85.8 | 347 | 65745.3 | 2 | 490.1 | | | | |
| Сант | 17520.7 | 18780.5 | 107.2 | 448 | 80432.5 | 1 | 300.0 | | | 1 | 717.1 |
| Тарагт | 13701.6 | 13413.6 | 97.9 | 299 | 54437.4 | 1 | 300.0 | | | 0 | |
| Төгрөг | 13970.3 | 15469.4 | 110.7 | 251 | 46312.3 | 3 | 443.6 | | | | |
| Уянга | 40233.8 | 32360.8 | 80.4 | 739 | 130636.9 | 7 | 1988.5 | | | 1 | 316.7 |
| Х-дулаан | 16956.8 | 18464.1 | 108.9 | 356 | 63602.1 | 0 | 0.0 | | | | |
| Хужирт | 45920.6 | 43927.1 | 95.7 | 934 | 179527.3 | 9 | 5498.3 | | | | |
| Хархорин | 115229.9 | 103422.4 | 89.8 | 1877 | 364553.9 | 8 | 2400.0 | 39173.7 | 39173.7 | 7 | 2655.4 |
| Арвайхээр | 400692.8 | 458940.3 | 114.5 | 3333 | 697253.4 | 8 | 2467.8 | 108955.2 | 108955.2 | 25 | 6406.6 |
| Дүн | 852542.6 | 891115.3 | 104.5 | 12357 | 2373771.8 | 56 | 20529.4 | 148128.9 | 148128.9 | 43 | 13889.6 |

**НИЙГМИЙН ХАЛАМЖИЙН ТЭТГЭВЭР, ТЭТГЭМЖ, ХӨНГӨЛӨЛТИЙН
МЭДЭЭ**

| Үзүүлэлт | Хамрагдсан хүн | Дүн |
|--|-------------------|-----------------|
| зарлага | 9322 | 448143.9 |
| Халамжийн тэтгэвэр | 2536 | 219557.9 |
| Нөхцөлт мөнгөн тэтгэмж | 2293 | 79137.3 |
| Ахмад настныг асарч буй иргэнд НМТ | 1227 | 40601.9 |
| ХБ-тэй иргэнийг асарч буй иргэнд НМТ | 937 | 33036.8 |
| Бүтэн өнчин хүүхэд үрчилж авсны тэтгэмж | 106 | 4578.4 |
| Бусад | 23 | 920.2 |
| Төрөлжсөн асрамж үйлчилгээний зардал | 0 | 0.0 |
| Олон нийтийн оролцоонд түшиглэсэн халамжийн үйлчилгээ | | |
| Нийгмийн халамжийн дэмжлэг туслалцаа шаардлагатай иргэнд үзүүлэх НМТ | 90.0 | 7450.0 |
| 3 хүртэл насны ихэр хүүхдэд жилд 1 удаа | 0 | 0.0 |
| Байнгын асаргаа шаардлагатай иргэнд улиралд нэг удаа | 81 | 2430.0 |
| 3 ба түүнээс дээш тооны хүүхэдтэй өрх толгойлсон эх эцэгт олгосонӨрх толгойлсон | 4 | 420.0 |
| 18 нас хүрээгүй байхдаа бүтэн өнчин болсон иргэнд олгосон | 3 | 2900.0 |
| Гэнэтийн аюулын улмаас орон гэргүй болсон өрх | 2 | 1700.0 |
| Ахмад настанд нийгмийн хамгаалалын тухай хуулийн дагуу олгогдож байгаа 1 удаагийн хөнгөлөлт тусламж | 130 | 13552 |
| ХБИргэний нийгмийн хамгааллын тухай хуулийн дагуу олгогдож байгаа хөнгөлөлт тусламж | 57 | 10161.5 |
| Хүн амын хөгжлийг дэмжих чиглэлийн улсын төсвийн санхүүжилтийн гүйцэтгэл | 4216 | 117185.2 |
| Хүүхдийн мөнгөн тэтгэмж | | |
| Шинээр төрсөн хүүхдийн мөнгөн тусламж | | |
| Шинэ гэр бүлд олгосон мөнгөн тусламж | | |
| Жирэмсэн болон нярай хөхүүл хүүхэдтэй эхчүүдийн мөнгөн тэтгэмж | 4198 | 112835.2 |
| Алдарт эхийн одонтой эхчүүдэд олгосон тусламж | 0 | 0.0 |
| Алдар цолтой ахмадуудад үзүүлсэн хөнгөлөлт тусламж | 18 | 4350.0 |
| МУ-ын болон Хөдөлмөрийн баатар,ардын ба гавьяат цолтнуудад олгосон нэмэгдэл | | |
| Маягт хэвлүүлсэн зардал | | |
| Эхийн алдар одонгийн шагнал | 0 | |
| Банкны шимтгэл | | 1100.0 |
| Бусад | | |

Нийгмийн халамжийн хэлтсийн мэдээг үндэслэв.

ШИНЭЭР БИЙ БОЛСОН АЖЛЫН БАЙР

| Эдийн засгийн үйл ажиллагааны салбараар | 2012 | 2013 |
|---|-----------|-----------|
| Бүгд | 50 | 41 |
| ХАА, ан агнуур, ойн аж ахуй, загас агнуур | 10 | 20 |
| Уул уурхай, олборлох үйлдвэр | 4 | 0 |
| Боловсруулах үйлдвэр | 4 | 5 |
| Цахилгаан дулааны үйлдвэрлэл, усан хангамж | 0 | 0 |
| Барилга | 1 | 1 |
| Бөөний болон жижиглэн худалдаа, гэр ахуйн бараа засварлах үйлчилгээ | 11 | 3 |
| Зочид буудал, зоогийн газар | 0 | 0 |
| Тээвэр, агуулахын аж ахуйн холбоо | 0 | 0 |
| Санхүүгийн гүйлгээ хийх үйл ажиллагаа | 8 | 0 |
| Үл хөдлөх хөрөнгө, түрээс, бизнесийн бусад үйл ажиллагаа | 0 | 0 |
| Төрийн удирдлага, батлан хамгаалах, албан журмын даатгал | 10 | 0 |
| Боловсрол | 0 | 0 |
| Эрүүл мэнд, нийгмийн халамж | 0 | 0 |
| Нийгэм, бие хүнд үзүүлэх бусад үйлчилгээ | 2 | 12 |

ХХҮХ-ийн мэдээг үндэслэв

ШИНЭЭР БИЙ БОЛСОН АЖЛЫН БАЙР, сумаар

| Сумын нэр | Бүгд | Үүнээс: Эмэгтэй |
|---------------|-----------|-----------------|
| Баян-Өндөр | 0 | 0 |
| Бүрд | 0 | 0 |
| Бат-Өлзий | 27 | 20 |
| ББ-Улаан | 0 | 0 |
| Баянгол | 0 | 0 |
| Гучин-Ус | 0 | 0 |
| Есөнзүйл | 0 | 0 |
| Өлзийт | 0 | 0 |
| ЗБ-Улаан | 0 | 0 |
| Богд | 0 | 0 |
| Нарийнтээл | 0 | 0 |
| Сант | 0 | 0 |
| Тарагт | 0 | 0 |
| Төгрөг | 0 | 0 |
| Уянга | 0 | 0 |
| Хайрхандулаан | 0 | 0 |
| Хужирт | 0 | 0 |
| Хархорин | 0 | 0 |
| Арвайхээр | 14 | 6 |
| Бүгд | 41 | 26 |

АЖИЛГҮЙЧҮҮДИЙН МЭДЭЭ

2/6/2013

| Сумд | Бүртгэлтэй ажилгүйдүүд | Бүгдээс:Боловсролоор | | | | | | |
|---------------|------------------------|----------------------|-------------------|-------------|------------|----------------|------------|--------------|
| | | Дээд | Тусгай дунд үзүүл | анхан шатны | Бүрэн дунд | Бүрэн бус дунд | Бага | Боловсролгүй |
| Баян-Өндөр | 98 | 18 | 6 | 3 | 25 | 35 | 10 | 1 |
| Бүрд | 25 | 3 | 2 | 2 | 6 | 7 | 5 | 0 |
| Батэлзий | 105 | 11 | 9 | 8 | 43 | 18 | 13 | 3 |
| ББ-Улаан | 23 | 4 | 3 | 3 | 5 | 5 | 3 | 0 |
| Баянгол | 21 | 0 | 2 | 4 | 6 | 4 | 4 | 1 |
| Гучин-Ус | 32 | 5 | 2 | 5 | 8 | 6 | 5 | 1 |
| Есөнзүйл | 30 | 6 | 3 | 3 | 7 | 7 | 3 | 1 |
| Өлзийт | 45 | 8 | 6 | 4 | 17 | 6 | 3 | 1 |
| ЗБ-Улаан | 62 | 11 | 4 | 5 | 19 | 12 | 9 | 2 |
| Богд | 40 | 5 | 3 | 4 | 13 | 8 | 6 | 1 |
| Нарийнтээл | 30 | 7 | 4 | 2 | 10 | 5 | 2 | 0 |
| Сант | 39 | 10 | 3 | 2 | 13 | 8 | 3 | 0 |
| Тарагт | 45 | 4 | 4 | 3 | 17 | 9 | 7 | 1 |
| Төгрөг | 30 | 5 | 4 | 3 | 11 | 4 | 3 | 0 |
| Уянга | 40 | 7 | 5 | 4 | 12 | 8 | 3 | 1 |
| Хайрхандулаан | 58 | 9 | 8 | 3 | 21 | 13 | 3 | 1 |
| Хужирт | 68 | 7 | 8 | 7 | 16 | 17 | 12 | 1 |
| Хархорин | 206 | 67 | 4 | 6 | 32 | 71 | 23 | 3 |
| Арвайхээр | 601 | 134 | 23 | 13 | 277 | 98 | 45 | 11 |
| ДҮН | 1598 | 321 | 103 | 84 | 558 | 341 | 162 | 29 |

АЖИЛГҮЙДЛИЙН МЭДЭЭ

| | Бүгд | Үүнээс: Эмэгтэй |
|--|------|-----------------|
| 1. Өмнөх сарын эцэст байсан ажилгүйдүүд | 1552 | 912 |
| 2. Тайлант сард нэмэгдсэн ажилгүйдүүд | 118 | 73 |
| Үүнээс : Орон тооны цомхтголоос | 0 | 0 |
| Байгууллага татан буугдсанаас | 0 | 0 |
| Өөр газраас шилжиж ирсэн | 2 | 2 |
| Сургууль төгссөн | 0 | 0 |
| Цэргээс халагдсан | | |
| Мэргэжлийн ажил олдохгүйгээс | | |
| Цалин багатайгаас | | |
| Бусад | 116 | 60 |
| 3. Ажилгүйдүүдээс тайлант сард ажилд орсон | 17 | 11 |
| Үүнээс : Улсын үйлдвэрийн газар | 0 | 0 |
| Төрийн болон төсөвт байгууллага | 13 | 10 |
| Нөхөрлөл, компани | 4 | 1 |
| Хоршоо | 0 | 0 |
| Бусад | 0 | 0 |
| 4. Тайлант сард ажилгүйдүүдийн бүртгэлээс хасагдсан | 31 | 16 |
| 5. Тайлант сарын эцэст байгаа ажилгүйдүүд | 1598 | 911 |
| 6. Тайлант сарын эцэст байгаа ажилгүйдүүд насны бүлгээр | | |
| 16-24 | 389 | 198 |
| 25-34 | 802 | 467 |
| 35-44 | 213 | 158 |
| 45-60 | 194 | 88 |

ХЭАлбаны мэдээг үндэслэв.

ХЭРЭГЛЭЭНИЙ БАРАА ҮЙЛЧИЛГЭЭНИЙ ҮНИЙН ИНДЕКС
CONSUMER PRICE INDEX OF CERTAIN GOODS AND SERVICES

| Үзүүлэлтүүд | Indicators | 2013.01/2010.12 | 2012.01/2013.01 | 2012.12/2013.01 |
|--|--|------------------------|------------------------|------------------------|
| Хүнсний бараа, ундаа ус | <i>Food and non-alcoholic beverages</i> | 118.1 | 108.1 | 104.6 |
| Согтууруулах ундаа тамхи | <i>Alcoholic beverages tobacco</i> | 178.7 | 165.9 | 100.0 |
| Гутал хувцас,бөс бараа | <i>Clothing footwear and cloth</i> | 128.9 | 118.5 | 100.6 |
| Орон сууц, ус цахилгаан түлш | <i>Housing water electricity and fuels</i> | 115.5 | 96.9 | 100.0 |
| Гэр ахуйн бараа | <i>Furnishings household equipment and tools</i> | 115.5 | 106.0 | 100.1 |
| Эм тариа, эмнэлгийн үйлчилгээ | <i>Health medical care and services</i> | 95.2 | 94.7 | 100.0 |
| Тээвэр | <i>Transport</i> | 124.2 | 103.6 | 102.2 |
| Холбооны хэрэгсэл,шуудангийн үйлчилгээ | <i>Communication</i> | 99.7 | 99.7 | 100.0 |
| Амралт чөлөөт цаг соёлын бараа үйлчилгээ | <i>Recreation and culture</i> | 110.2 | 104.5 | 100.0 |
| Боловсролын үйлчилгээ | <i>Education</i> | 123.3 | 109.9 | 100.0 |
| Бусад бараа үйлчилгээ | <i>Miscellaneous goods and services</i> | 106.5 | 104.6 | 100.5 |
| ЕРӨНХИЙ ИНДЕКС | Index | 118.4 | 109.0 | 101.8 |

ЗҮЙ БУС ХОРОГДСОН ТОМ МАЛЫН ТОО, малын төрлөөр

NATURAL LOSSES OF ADULT ANIMALS, by type of livestock

| Малын төрөл | Type of livestock | Хорогдсон мал, мян.тол | | | Оны эхний малд том малын хорогдлын эзлэх хувь | | |
|-------------|-------------------|------------------------|------------|-------------|---|------------|-------------|
| | | 2011 -I | 2012 -I | 2013 -I | 2011 -I | 2012 -I | 2013 -I |
| Бүгд | Total | 5495 | 445 | 2818 | 0.3 | 0.0 | 0.09 |
| Тэмээ | Camel | 0 | 0 | 0 | 0.0 | 0.0 | 0.0 |
| Адуу | Horse | 97 | 21 | 180 | 0.09 | 0.01 | 0.11 |
| Үхэр | Cattle | 112 | 20 | 222 | 0.15 | 0.02 | 0.19 |
| Хонь | Sheep | 2675 | 179 | 1035 | 0.30 | 0.02 | 0.08 |
| Ямаа | Goat | 2611 | 225 | 1381 | 0.29 | 0.02 | 0.10 |

ЗҮЙ БУС ХОРОГДСОН ТОМ МАЛЫН ТОО, сумаар

NATURAL LOSSES OF ADULT ANIMALS, by soums

| Сумдууд by soums | Хорогдсон том мал, мян.тол | | | Оны эхний малд том малын хорогдлын эзлэх хувь | | |
|--------------------|----------------------------|------------|-------------|---|------------|------------|
| | 2011 -I | 2012 -I | 2013 -I | 2011 -I | 2012 -I | 2013 -I |
| Дүн / Total | 5495 | 445 | 2818 | 0.3 | 0.0 | 0.1 |
| Баян-Өндөр | 127 | - | - | 0.08 | - | - |
| Бүрд | 1175 | - | - | 0.65 | - | - |
| Бат-Өлзий | - | - | 588 | - | - | 0.43 |
| ББ-Улаан | 74 | 43 | 220 | 0.07 | 0.04 | 0.16 |
| Баянгол | - | - | - | - | - | - |
| Гучин-Ус | 714 | - | 4 | 0.83 | - | 0.003 |
| Есөнзүйл | 591 | - | 52 | 0.64 | - | 0.04 |
| Өлзийт | 592 | - | 20 | 0.67 | - | 0.02 |
| ЗБ-Улаан | 140 | 48 | 627 | 0.23 | 0.06 | 0.63 |
| Богд | - | - | - | - | - | - |
| Нарийнтээл | - | 55 | 100 | - | 0.04 | 0.06 |
| Сант | - | - | - | - | - | - |
| Тарагт | 736 | 9 | 201 | 1.33 | 0.01 | 0.18 |
| Төгрөг | 16 | 2 | 0 | 0.04 | 0.003 | 0.00 |
| Уянга | 242 | - | 135 | 0.19 | - | 0.07 |
| Хайрхандулаан | - | - | 126 | - | - | 0.07 |
| Хужирт | - | 98 | 295 | - | 0.08 | 0.20 |
| Хархорин | 1002 | 189 | 448 | 0.65 | 0.12 | 0.23 |
| Арвайхээр | 86 | 1 | 2 | 0.16 | 0.001 | 0.002 |

ӨВЧНӨӨР ХОРОГДСОН МАЛ, сумаар
LOSSES OF ANIMALS DUE TO THE DISEASES, by soums

| Сумдууд by soums | Өвчнөөр хорогдсон мал, мян.тол Losses of animals due to the diseases, thous.heads | | | Зүй бус хорогдолд өвчний хорогдлын эзлэх хувь Percentage of losses due to diseases to total losses of animals | | |
|-------------------|--|----------|----------|--|------------|------------|
| | 2011 -I | 2012 -I | 2013 -I | 2011 -I | 2012 -I | 2013 -I |
| Дүн/ Total | 0 | 0 | 0 | 0.0 | 0.0 | 0.0 |
| Баян-Өндөр | 0 | 0 | 0 | 0 | 0 | 0 |
| Бүрд | 0 | 0 | 0 | 0 | 0 | 0 |
| Бат-Өлзий | 0 | 0 | 0 | 0 | 0 | 0 |
| ББ-Улаан | 0 | 0 | 0 | 0 | 0 | 0 |
| Баянгол | 0 | 0 | 0 | 0 | 0 | 0 |
| Гучин-Ус | 0 | 0 | 0 | 0 | 0 | 0 |
| Есөнзүйл | 0 | 0 | 0 | 0 | 0 | 0 |
| Өлзийт | 0 | 0 | 0 | 0 | 0 | 0 |
| ЗБ-Улаан | 0 | 0 | 0 | 0 | 0 | 0 |
| Богд | 0 | 0 | 0 | 0 | 0 | 0 |
| Нарийнтээл | 0 | 0 | 0 | 0 | 0 | 0 |
| Сант | 0 | 0 | 0 | 0 | 0 | 0 |
| Тарагт | 0 | 0 | 0 | 0 | 0 | 0 |
| Төгрөг | 0 | 0 | 0 | 0 | 0 | 0 |
| Уянга | 0 | 0 | 0 | 0 | 0 | 0 |
| Хайрхандулаан | 0 | 0 | 0 | 0 | 0 | 0 |
| Хужирт | 0 | 0 | 0 | 0 | 0 | 0 |
| Хархорин | 0 | 0 | 0 | 0 | 0 | 0 |
| Арвайхээр | 0 | 0 | 0 | 0 | 0 | 0 |

ХЭЭЛТЭГЧИЙН ХОРОГДОЛ, сумаар
LOSSES ANIMALS DUE TO THE FEMALE ANIMALS, by soums

| Сумдууд by soums | Хорогдсон хээлтэгч мал, тол Losses of female animals, heads | | | Зүй бус хорогдолд хээлтэгчийн эзлэх хувь, Percentage of losses due to female animals to total losses of animals | | |
|-------------------|--|-----------|------------|---|-------------|-------------|
| | 2011 -I | 2012 -I | 2013 -I | 2011 -I | 2012 -I | 2013 -I |
| Дүн/ Total | 512 | 46 | 431 | 9.3 | 10.3 | 15.3 |
| Баян-Өндөр | 25 | 0 | 0 | 19.7 | | |
| Бүрд | 0 | 0 | 0 | 0.0 | | |
| Бат-Өлзий | 0 | 0 | 225 | | | 38.3 |
| ББ-Улаан | 1 | 15 | 26 | 1.4 | 34.9 | 11.8 |
| Баянгол | 0 | 0 | 0 | | | |
| Гучин-Ус | 41 | 0 | 1 | 5.7 | | 25.0 |
| Есөнзүйл | 83 | 0 | 0 | 14.0 | | 0.0 |
| Өлзийт | 60 | 0 | 10 | 10.1 | | 50.0 |
| ЗБ-Улаан | 0 | 0 | 112 | | | 17.9 |
| Богд | 0 | 0 | 0 | | | |
| Нарийнтээл | 0 | 0 | 13 | | 0.0 | 13.0 |
| Сант | 0 | 0 | 0 | | | |
| Тарагт | 201 | 4 | 0 | 27.3 | 44.4 | 0.0 |
| Төгрөг | 0 | 0 | 0 | 0.0 | | |
| Уянга | 66 | 0 | 38 | 27.3 | | 28.1 |
| Хайрхандулаан | 0 | 0 | 5 | | | 4.0 |
| Хужирт | 0 | 18 | 0 | | 18.4 | 0.0 |
| Хархорин | 35 | 9 | 1 | 3.5 | 4.8 | 0.2 |
| Арвайхээр | 0 | 0 | 0 | 0.0 | 0.0 | 0.0 |

ХӨДӨӨ АЖ АХУЙН ЗАРИМ БҮТЭЭГДЭХҮҮНИЙ ЗАХ ЗЭЭЛИЙН ДУНДАЖ ҮНЭ,
сараар

AVERAGE MARKET PRICE OF SOME AGRICULTURAL PRODUCTS, by months

| Бүтээгдэхүүний нэр төрөл | name of product | Хэмжих нэгж, Measurement unit | 2012-I /Урд оны мөн үед/ | 2011-XII /Жилийн эцэст/ | 2012-XII /Өмнөх сард | 2013-I /Тайлант сард/ |
|---|-----------------------|-------------------------------|--------------------------|-------------------------|----------------------|-----------------------|
| 1. Ноос, ноолуур, хөөвөр, хялгас | Wool, cashmere | | | | | |
| Тэмээний ноос | Camel's wool | | | | | |
| -эр ноос | Coarse wool | кг | | | | |
| -эм ноос | Fine wool | кг | | | | |
| Ямааны ноолуур | Greezy cashmere | кг | 47,000 | 46,000 | 49,000 | 50,000 |
| Үхрийн хөөвөр | cattle wool | кг | - | - | - | - |
| Адууны дэл | horse fuzz | кг | - | - | - | - |
| Адууны сүүл | horse tail | кг | - | - | - | - |
| 2. Арьс, шир | Hide | | | | | |
| Тэмээний шир | camel hide | ш | 20,000 | 20,000 | 18,000 | 18,000 |
| Адууны шир | Horse hide | ш | 40,000 | 38,000 | 40,000 | 41,000 |
| Үхрийн шир | Cattle hide | | | | | |
| -2 метрээс доош хэмжээтэй шир | Less than 2m | ш | 20,000 | 19,600 | 25,000 | 25,000 |
| -2 метрээс дээш хэмжээтэй шир | More than 2m | ш | 28,000 | 25,000 | 35,000 | 35,000 |
| Хонины нэхий | Sheep skin | ш | 20,000 | 20,000 | 9,000 | 8,000 |
| Ямааны арьс | Goat skin | ш | 22,000 | 22,000 | 24,000 | 24,500 |
| 3. Боодолтой өвс, 25 кг | hay, 25 kg | боодол | - | - | - | - |

АЖ ҮЙЛДВЭРИЙН НИЙТ БҮТЭЭГДЭХҮҮН, оны үнээр, мян. төг

2013.02.05

| Аж үйлдвэрийн салбар | 2012 | 2013 | 2013/2012 % |
|---|-----------------|------------------|--------------|
| Нийт дүн | 903064.3 | 1166207.8 | 129.1 |
| Уул уурхай, олборлох аж үйлдвэр | 192000.0 | 247371.0 | 128.8 |
| Нүүрс олборлолт | 192000.0 | 247371.0 | 128.8 |
| Боловсруулах аж үйлдвэр | 435252.3 | 630378.9 | 144.8 |
| Хүнсний бүтээгдэхүүн | 335343.8 | 400479.0 | 119.4 |
| Оёдол | 19107.5 | 34659.0 | 181.4 |
| Гутал | 13980.0 | 41126.0 | 1.9 дахин |
| Мод, модон эдлэл тавилга | 58945.0 | 76120.0 | 129.1 |
| Хэвлэх | 856.0 | 6855.5 | 7.0 дахин |
| Нүдний шил | 920.0 | 1100.4 | 119.6 |
| Бусад | 6100.0 | 70039.0 | 10.5 дахин |
| Цахилгаан ,дулааны эрчим хүч үйлдвэрлэлт, усан хангамж | 275812.0 | 288457.9 | 104.6 |
| Цахилгаан, дулаан, | 250500.0 | 263234.6 | 105.1 |
| Ус ариутгал, усан хангамж | 25312.0 | 25223.3 | 99.6 |

Тайлбар: Эрчим хүчний үйлдвэрийн мэдээ дүнд ороогүй болно.

ГОЛ НЭРИЙН БҮТЭЭГДЭХҮҮНИЙ ҮЙЛДВЭРЛЭЛТ

| Гол нэр төрлийн бүтээгдэхүүн | Хэмжих нэгж | 2012 | 2013 |
|------------------------------|-------------|-------|-------|
| Дулаан | мян г.кл | 7.4 | 7.7 |
| Цэвэр ус, сувагжуулалт | мян.м3 | 22.8 | 23.1 |
| Нүүрс | мян.т | 9.6 | 12.4 |
| Гэрийн мод | ком | 102 | 116 |
| Гутал | хос | 305 | 562 |
| Гурил | тн | 1.6 | - |
| Талх | тн | 52.3 | 53.1 |
| Нарийн боов, бялуу | тн | 69.9 | 90.2 |
| Цэвэр ус, ундаа, жүүс | мян.л | 134.2 | 134.3 |
| Хэрчсэн гурил, бууз, банш | тн | 5.6 | 6.5 |
| Архи | мян.л | 5.5 | 3.6 |
| Сүү, тараг, ааруул | тн | 8.8 | 15.4 |
| Даршилсан ногоо | тн | 0.4 | 0.3 |
| Хиам | тн | 0.8 | 1.4 |

АЖ ҮЙЛДВЭРИЙН БОРЛУУЛСАН БҮТЭЭГДЭХҮҮН, оны үнээр, мян.төг

2013.02.05

| Аж үйлдвэрийн салбар | 2012 | 2013 | Дүнд эзлэх хувь | |
|---|-----------------|------------------|-----------------|--------------|
| | | | 2012 | 2013 |
| Нийт дүн | 856469.4 | 1129597.1 | 97.0 | 100.0 |
| Уул уурхай, олборлох аж үйлдвэр | 192000.0 | 247371.0 | 22.4 | 21.9 |
| Нүүрс олборлолт | 192000.0 | 247371.0 | 22.4 | 21.9 |
| Боловсруулах аж үйлдвэр | 388657.4 | 593768.2 | 45.4 | 52.6 |
| Хүнсний бүтээгдэхүүн үйлдвэрлэлийн дүн | 296863.3 | 388214.6 | 34.7 | 34.4 |
| Үүнээс:сүү, сүүн бүтээгдэхүүн | 10805.0 | 17100.0 | 1.3 | 1.5 |
| Талх, нарийн боов | 142454.5 | 199236.3 | 16.6 | 17.6 |
| Ундаа, ус, архи | 133309.8 | 125326.3 | 15.6 | 11.1 |
| Хиам | 3540.0 | 5922.0 | 0.4 | 0.5 |
| Хэрчсэн гурил, бууз, банш | 5984.0 | 8000.0 | 0.7 | 0.7 |
| Гурил | 770.0 | 0.0 | 0.1 | - |
| Оёдол | 19007.5 | 32630.0 | 2.2 | 2.9 |
| Гутал | 12952.0 | 38326.0 | 1.5 | 3.4 |
| Мод, модон эдлэл тавилга | 52195.0 | 68120.0 | 6.1 | 6.0 |
| Хэвлэх | 619.6 | 4477.2 | 0.1 | 0.4 |
| Нүдний шил | 920.0 | 1100.4 | 0.1 | 0.1 |
| Бусад | 6100.0 | 60900.0 | 0.7 | 5.4 |
| Цахилгаан ,дулааны эрчим хүч үйлдвэрлэлт, усан хангамж | 275812.0 | 288457.9 | 32.2 | 25.5 |
| Цахилгаан, дулаан | 250500.0 | 263234.6 | 29.2 | 23.3 |
| Ус ариутгал, усан хангамж | 25312.0 | 25223.3 | 3.0 | 2.2 |

ТЭЭВРИЙН САЛБАРЫН ҮЗҮҮЛЭЛТҮҮД

2013.02.05

| Тээврийн төрөл, үзүүлэлтүүд | 2012-1 | 2013-1 | 2013/2012 % |
|---|---------|----------|----------------|
| Авто замын тээвэр | | | |
| Тээсэн ачаа, мян. т | 1.8 | 2.2 | 122.2 |
| Ачаа эргэлт ,мян. т км | 490.6 | 591.9 | 120.6 |
| Зорчигчдын тоо, мян. хүн. км | 14.0 | 15.5 | 110.7 |
| Зорчигч эргэлт, мян. хүн км | 4110.0 | 4382.8 | 106.6 |
| Тээврийн орлого, мян.төг / оны үнээр / | 88495.3 | 105556.3 | 119.3 |

ХОЛБООНЫ САЛБАРЫН ҮНДСЭН ҮЗҮҮЛЭЛТҮҮД

2013.02.05

| Үзүүлэлтүүд | 2012 | 2013 | 2013/2012 % |
|-----------------------------------|---------|---------|----------------|
| Тарифын орлого, мян. төг | 26347.3 | 26500.0 | 100.6 |
| Үүнээс: Хүн амаас орсон орлого | 5069.4 | 8300.0 | 163.7 |
| Ажиллагсад | 40 | 34 | 85.0 |
| Телефон цэгийн тоо | 1033 | 1018 | 98.5 |

Худалдаа, нийтийн хоолны бараа гүйлгээ /мян. төгрөг/

| Үзүүлэлт | 2012 он | | 2013 он | |
|---|--------------|-------------------------|--------------|-------------------------|
| | цэгийн тоо | бараа гүйлгээний орлого | цэгийн тоо | бараа гүйлгээний орлого |
| Барааны дэлгүүр | 199 | 107895.0 | 224 | 164379.0 |
| Хүнсний дэлгүүр | 413 | 579992.0 | 439 | 829055.0 |
| Үүнээс: согтууруулах ундааны гүйлгээ | 288 | 246445.0 | 299 | 414540.0 |
| Авто сэлбэгийн дэлгүүр | 98 | 89560.5 | 100 | 106285.0 |
| Барилгын материалын дэлгүүр | 16 | 18280.0 | 17 | 33280.0 |
| Ресторан бар | 36 | 87841.2 | 36 | 78150.0 |
| Цайны газар | 68 | 35991.2 | 69 | 44246.2 |
| ТҮЦ | 15 | 4250.5 | 17 | 6995.0 |
| Контейнер | 254 | 102600.0 | 256 | 136200.0 |
| Авто засварын газар | 22 | 70306.0 | 26 | 86760.0 |
| Шатахууны борлуулалт | 54 | 1413397.5 | 57 | 1728013.2 |
| Эм борлуулалт | 35 | 74966.0 | 42 | 100825.0 |
| ДҮН | 1,210 | 2,585,079.9 | 1,283 | 3,314,188.4 |

**ЭРҮҮЛ МЭНД
HEALTH**

. ТӨРӨЛТ, ЭХ ХҮҮХДИЙН ЭНДЭГДЛИЙН ТОО

| Хугацаа <i>Periods</i> | Амаржсан эх <i>Number of mothers delivered</i> | Амьд төрсөн хүүхэд <i>Live births</i> | Төрөхийн улмаас эндсэн эх <i>Maternal deaths</i> | 1хүртэл насандаа эндсэн хүүхэд <i>Infant deaths under age of 1 year</i> | 1-5 хүртэл насны эндсэн хүүхэд <i>Infant deaths at age of 1-5 years</i> |
|---------------------------|---|--|---|--|--|
| 2011 | 195 | 194 | 0 | 5 | 0 |
| 2012 | 218 | 217 | 0 | 3 | 0 |
| 2013 | 231 | 232 | 0 | 5 | 1 |

. ТӨРӨЛТ, ЭХ ХҮҮХЭДИЙН ЭНДЭГДЛИЙН ТОО,сумдаар
NUMBER OF BIRTHS, MATERNAL AND INFANT DEATHS, by soums

| Сум | Амаржсан эх <i>Number of mothers delivered</i> | Амьд төрсөн хүүхэд <i>Live births</i> | Төрөхийн улмаас эндсэн эх <i>Maternal deaths</i> | 1хүртэл насандаа эндсэн хүүхэд <i>Infant deaths under age of 1 year</i> | 1-5 хүртэл насны эндсэн хүүхэд <i>Infant deaths at age of 1-5 years</i> |
|------------------|---|--|---|--|--|
| ББ-Улаан | 0 | 0 | | 1 | |
| Бат-Өлзий | 13 | 14 | | | |
| Баянгол | 1 | 1 | | | |
| Баян-Өндөр | 0 | 0 | | | |
| Богд | 7 | 7 | | | |
| Бүрд | 3 | 3 | | | |
| Гучин-Ус | 1 | 1 | | | |
| Есөнзүйл | 0 | 0 | | | |
| ЗБ-Улаан | 4 | 4 | | | |
| Нарийнтээл | 3 | 3 | | | |
| Өлзийт | 0 | 0 | | | |
| Сант | 4 | 4 | | | |
| Тарагт | 1 | 1 | | | |
| Төгрөг | 0 | 0 | | | |
| Уянга | 14 | 14 | | | |
| Хайрхандулаан | 3 | 3 | | | |
| Хархорин | 21 | 21 | | | |
| Хужирт | 5 | 5 | | 1 | |
| Арвайхээр | 151 | 151 | | 3 | 1 |
| Дүн Total | 231 | 232 | 0 | 5 | 1 |

ХАЛДВАРТ ӨВЧНӨӨР ӨВЧЛӨГЧИЙН ТОО
NUMBER OF INFECTIOUS DISEASE CASES

| Хугацаа Periods | Халдварт өвчнөөр өвчлөгчид-бүгд Infectious disease cases-total | үүнээс | | | | | | | | |
|--------------------|---|-----------------------------------|---------------------------|--------------------------|-------------------|--------------------|-------------------------------|------------------------|--------------|--------------|
| | | Вируст гепатит Viral hepatitis | Цусан суулга Dysentery | Бруцеллёз Brucellosis | Зар Gonorrhoea | Тэмбүү Syphilis | Трихомониаз Trichomoniasis | Сурьёо Tuberculosis | Гахай хавдар | Салхин цэцэг |
| 2011 | 137 | 83 | 0 | 0 | 5 | 9 | 7 | 5 | 0 | 28 |
| 2012 | 150 | 100 | 0 | 0 | 4 | 6 | 12 | 5 | 11 | 12 |
| 2013 | 237 | 36 | 0 | 0 | 4 | 8 | 1 | 11 | 149 | 24 |

ХАЛДВАРТ ӨВЧНӨӨР ӨВЧЛӨГЧИД, сумдаар
INFECTIOUS DISEASE, by soums

| Сумд | Халдварт өвчнөөр өвчлөгчид-бүгд Infectious disease cases-total | | | үүнээс | | | | | | | | |
|---------------|---|------|------|-----------------------------------|---------------------------|--------------------------|-------------------|--------------------|-------------------------------|------------------------|--------------|---------------|
| | | | | Вируст гепатит Viral hepatitis | Цусан суулга Dysentery | Бруцеллёз Brucellosis | Зар Gonorrhoea | Тэмбүү Syphilis | Трихомониаз Trichomoniasis | Сурьёо Tuberculosis | Салхин цэцэг | Гахайн хавдар |
| | 2011 | 2012 | 2013 | | | | | | | | | |
| ББаян-Улаан | 0 | 0 | 1 | | | | | 1 | | | | |
| Бат-Өлзий | 2 | 8 | 2 | | | | | | | 2 | | |
| Баянгол | 3 | 8 | 0 | | | | | | | | | |
| Баян-Өндөр | 4 | 0 | 12 | | | | | | 1 | | 11 | |
| Богд | 3 | 17 | 1 | | | | 1 | | | | | |
| Бүрд | 0 | 1 | 0 | | | | | | | | | |
| Гучин-Ус | 11 | 4 | 1 | | | | | | | 1 | | |
| Есөнзүйл | 1 | 2 | 0 | | | | | | | | | |
| ЗБ-Улаан | 1 | 0 | 0 | | | | | | | | | |
| Нарийнтээл | 11 | 15 | 1 | 1 | | | | | | | | |
| Өлзийт | 1 | 0 | 0 | 0 | | | | | | | | |
| Сант | 3 | 1 | 5 | 5 | | | | | | | | |
| Тарагт | 0 | 10 | 4 | 1 | | | 1 | 1 | | | | 1 |
| Төгрөг | 2 | 2 | 4 | 2 | | | | 1 | | | | 1 |
| Уянга | 28 | 5 | 4 | 1 | | | | 1 | | 2 | | |
| Хайрхандулаан | 2 | 19 | 3 | 0 | | | 1 | | | | 2 | |
| Хархорин | 2 | 2 | 27 | 5 | | | | | | 1 | 1 | 20 |
| Хужирт | 2 | 10 | 3 | 3 | | | | | | | | |
| Арвайхээр | 61 | 46 | 169 | 18 | | | 1 | 4 | | 5 | 10 | 127 |
| Дүн Total | 137 | 150 | 237 | 36 | 0 | 0 | 4 | 8 | 1 | 11 | 24 | 149 |

Х.1 БҮРТГЭГДСЭН ХЭРГИЙН ТОО, төрлөөр
NUMBER OF OFFENCES COMMITTED, by soums

2/6/2013

| Хэргийн төрөл | 2011 | 2012 | 2013 | Type of offences |
|--|------|------|------|--|
| Бүртгэгдсэн хэрэг- Бүгд | 42 | 55 | 58 | Offences-Total |
| -Бусдын амийг хорлосон | 0 | 0 | 0 | -Man slaughter |
| -Хүчингийн хэрэг | 3 | 1 | 1 | -Rape |
| -Танхайн хэрэг | 0 | 0 | 3 | -Indecent assault |
| -Хулгай | 14 | 18 | 18 | -Theft |
| -Хөдөлгөөний аюулгүй байдлын эсрэг хэрэг | 3 | 6 | 3 | -Crimes against safety of traffic movement |
| -Иргэний эрүүл мэндийн эсрэг хэрэг | 15 | 22 | 16 | -Offences against the health of individuals |
| -Бусад | 6 | 6 | 17 | Other |
| Гэмт хэргийн улмаас учирсан хохирол Total amount of damage caused by offences | | | | |
| Гэмтэж бэртсэн хүн | 14 | 23 | 18 | Number of injured people |
| Нас барсан хүн | 3 | 8 | 9 | Number of died people |
| Нийт хохирол/сая.төг/ | 28.2 | 31.3 | 50.0 | Total amount of damage /mln.tog/ |
| Нөхөн төлүүлсэн/сая.төг/ | 13.0 | 19.1 | 26.7 | Peimbursed /mln.tog/ |

Х.3 БҮРТГЭСЭН ХЭРЭГТ ХОЛБОГДСОН СЭЖИГТЭН,ЯЛЛАГДАГЧДЫН ТОО
NUMBER OF
OFFENDERS

| Хэрэгт холбогдсон сэжигтэн, яллагдагчид | 2011 | 2012 | 2013 | Number of offenders |
|---|------|------|------|---------------------|
| Бүгд | 37 | 52 | 45 | Total |
| Хэрэг үйлдэхдээ: | | | | Crime committed by: |
| -Бүлэглэсэн | 11 | 21 | 12 | -Group of people |
| -Согтуу байсан | 10 | 23 | 14 | -Drunk people |
| Эрүүлжүүлэгдсэн хүн | 115 | 118 | 130 | Number of restored |

Х.2. БҮРТГЭГДСЭН ХЭРГИЙН ТОО,сумдаар
NUMBER OF OFFENCES COMMITTED,by soums

| Сумд | 2011 | 2012 | 2013 | Soums |
|---------------|-----------|-----------|-----------|----------------------|
| Баян-Өндөр | 1 | 3 | 1 | <i>Bayan-Under</i> |
| Бүрд | | 3 | 2 | <i>Burd</i> |
| Баянгол | 2 | 1 | 2 | <i>Bayangol</i> |
| Бат-Өлзий | 1 | 6 | 3 | <i>Bat-Ulzii</i> |
| ББ-Улаан | 1 | | | <i>BB-Ulaan</i> |
| Гучин-Ус | | | 3 | <i>Guchin-Us</i> |
| Есөнзүйл | | 1 | | <i>Esenzuil</i> |
| Өлзийт | | 1 | | <i>Ulziit</i> |
| ЗБ-Улаан | 1 | | 1 | <i>ZB-Ulaan</i> |
| Богд | | | 1 | <i>Bogd</i> |
| Нарийнтээл | 1 | 1 | 1 | <i>Nariinteel</i> |
| Сант | 1 | 1 | | <i>Sant</i> |
| Тарагт | 1 | 4 | 2 | <i>Taragt</i> |
| Төгрөг | | | 1 | <i>Tugrug</i> |
| Уянга | 3 | 3 | 5 | <i>Uyanga</i> |
| Хайрхандулаан | 1 | 3 | 2 | <i>Hairhandulaan</i> |
| Хужирт | 2 | 1 | 2 | <i>Hujirt</i> |
| Хархорин | 12 | 10 | 5 | <i>Harhorin</i> |
| Арвайхээр | 15 | 17 | 27 | <i>Arvaiheer</i> |
| Дүн | 42 | 55 | 58 | Total |