



Өвөрхангай аймгийн Засаг даргын  
дэргэдэх Статистикийн хэлтэс

**Statistical  
bulletin**

**2012  
02**

**ӨВӨРХАНГАЙ АЙМГИЙН  
ЭДИЙН ЗАСАГ,  
НИЙГМИЙН БАЙДАЛ**

2012.03.08

## АЙМГИЙН ЭДИЙН ЗАСАГ, НИЙГМИЙН БАЙДАЛ (2012 ОНЫ ЭХНИЙ 02 САРЫН БАЙДЛААР)

### I. ТӨСӨВ:

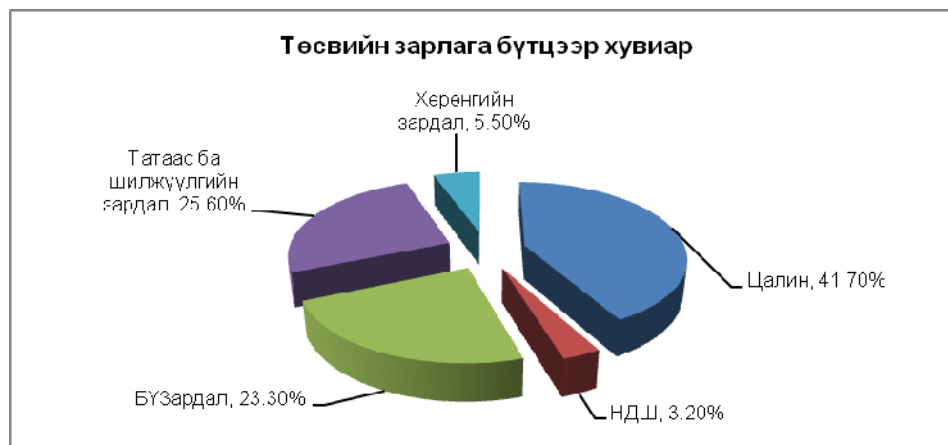
#### Төсвийн орлого

Аймгийн төсөвт эхний 02 сард 1215.8 сая төгрөгийн орлого төвлөрсөн байна. Үүнээс 441.2 сая төгрөг буюу 36.3 хувийг орон нутгийн орлого, 1000.0 сая төгрөг буюу 82.2 хувийг улсын төсвөөс авсан санхүүгийн дэмжлэг, 176.7 сая төгрөг буюу 14.5 хувийг аймагт орох орлого, 39.1 сая төгрөг буюу 3.2 хувийг суманд орох орлого бүрдүүлж байна.



#### Төсвийн зарлага

Аймгийн нэгдсэн төсвийн зарлага эхний 02 сард 8904.9 сая төгрөг болжээ. Төсвийн зарлагын 41.7 хувийг цалин хөлс, 3.2 хувийг НДШ, 23.3 хувийг бараа үйлчилгээний бусад зардал, 25.6 хувийг татаас ба шилжүүлгийн зардал, 5.5 хувийг хөрөнгийн зардал тус тус бүрдүүлж байна.



## **Өглөг,авлага**

Төсөвт газруудын өглөг 301.7 сая төгрөг болжээ. Өглөгийн 26.8 хувийг түлш халаалтын зардал, 6.8 хувийг тээврийн зардал, 19.1 хувийг цалин, 2.1 хувийг нийгмийн даатгалын шимтгэлийн зардал, 23.1 хувийг эмийн зардал, 10.9 хувийг хоолны зардал, 1.1 хувийг гэрэл цахилгааны зардал, 9.6 хувийг бусад зардал тус тус эзэлж байна.

## **II. АРИЛЖААНЫ БАНК.**

Арилжааны банкуудын аж ахуй нэгж байгууллага, иргэдэд олгосон нийт зээлийн өрийн үлдэгдэл эхний 02 сард 66502.0 сая төгрөг болжээ. Хугацаа хэтэрсэн зээлийн өрийн үлдэгдэл нийт зээлийн өрийн үлдэгдлийн 0.3 хувийг эзэлж байгаа нь өмнөх сарынхаас 0.1 пунктээр буурсан байна. Эхний 02 сард олгосон зээлийн өрийн үлдэгдлийн 56.1 хувь нь ХААН банк, 21.0 хувь нь Хадгаламж банк, 22.9 хувь нь Хас банк, 2.0 хувь нь Төрийн банкинд ногдож байна. Байгууллага, иргэдийн хугацаатай ба хугацаагүй хадгаламж 29136.4 сая төгрөг болжээ.

## **III. НИЙГМИЙН ДААТГАЛ, НИЙГМИЙН ХАЛАМЖ:**

### **Нийгмийн даатгал**

Нийгмийн даатгалын сангийн орлого 3620.1 сая төгрөг, зарлага 3535.9 сая төгрөг болж, өмнөх оны мөн үеийнхээс орлого 154.2 сая төгрөг буюу 4.4 хувиар өсч, зарлага 7.9 сая төгрөг буюу 0.3 хувиар тус тус буурсан байна. Нийгмийн даатгалын сангийн орлого өмнөх оны мөн үеийнхээс 4.4 хувиар өсөхөд НДШ-ийн орлого өмнөх оны мөн үеийнхээс 199.7 сая төгрөг буюу 19.7 хувиар өссөн нь нөлөөлсөн байна. Нийгмийн даатгалын сангаас олгосон тэтгэврийн хэмжээ 3135.6 сая төгрөг болсны 81.8 хувийг өндөр настны, 11.5 хувийг хөгжлийн бэрхшээлтэй иргэдийн, 6.6 хувийг тэжээгчээ алдсаны тэтгэвэр эзэлж байгаа нь өмнөх оны мөн үеийнхтэй харьцуулахад өндөр настны тэтгэвэр 4.3 пунктээр өсч өсч, хөгжлийн бэрхшээлтэй иргэдийн тэтгэвэр 1.2 пунктээр, тэжээгчээ алдсаны тэтгэвэр 0.1 пунктээр буурсан байна.

### **Нийгмийн халамж:**

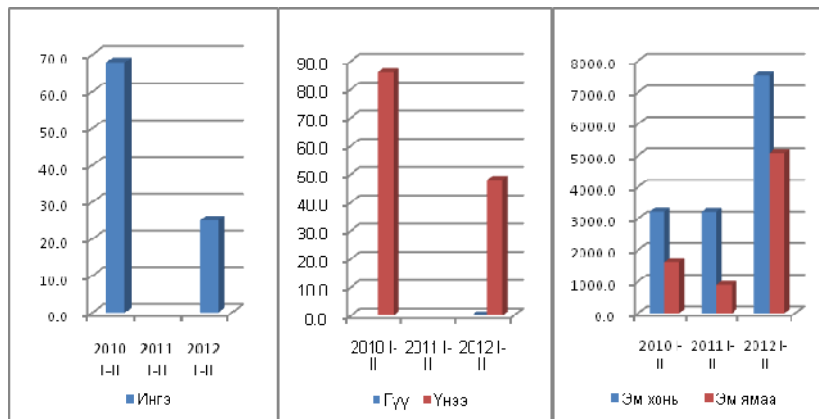
Эхний 02 сард нийгмийн халамжийн сангаас 18441 хүнд 1606.4 сая төгрөгийн тэтгэвэр, тэтгэмж олгосон бөгөөд өмнөх оны мөн үеийнхээс тэтгэвэр, тэтгэмж авагчдын тоо 174 хүнээр буюу 0.9 хувиар, олгосон тэтгэвэр тэтгэмжийн хэмжээ 737.9 сая төгрөг буюу 84.9 хувиар өссөн байна. Нийгмийн халамжийн тэтгэвэр тэтгэмж авагчдын 23.0 хувь нь жирэмсэн болон нярай, хөхүүл хүүхэдтэй эхчүүд, 13.2 хувь нь халамжийн тэтгэвэр авагчид, 5.2 хувь нь хөгжлийн бэрхшээлтэй иргэнийг асарч буй иргэд, 6.5 хувь нь ахмад настанг асарч буй иргэд, 42.7 хувь нь алдарт эхийн одонтой эхчүүд байна. Нийгмийн халамжийн сангаас 1606.4 сая төгрөгийн тэтгэвэр тэтгэмж олгосоны 119.3 сая төгрөг буюу 7.4 хувийг халамжийн тэтгэвэрт, 144.1 сая төгрөг буюу 8.9 хувийг жирэмсэн болон нярай, хөхүүл хүүхэдтэй эхчүүдэд, 1119.0 сая төгрөг буюу 69.6 хувийг алдарт эхийн одонтой эхчүүдэд, 61.4 сая төгрөг буюу 3.8 хувийг ахмад настанг асарч буй иргэдэд, 45.6 сая төгрөг буюу 2.8 хувийг хөгжлийн бэрхшээлтэй иргэнийг асарч буй иргэдэд тус тус олгожээ.

## **IV. ХӨДӨӨ АЖ АХУЙ:**

Аймгийн хэмжээгээр 2012 оны эхэнд төллөх насны нийт 968,9 мянган эх мал тоологдсон. 2012 оны эхний 2 сарын

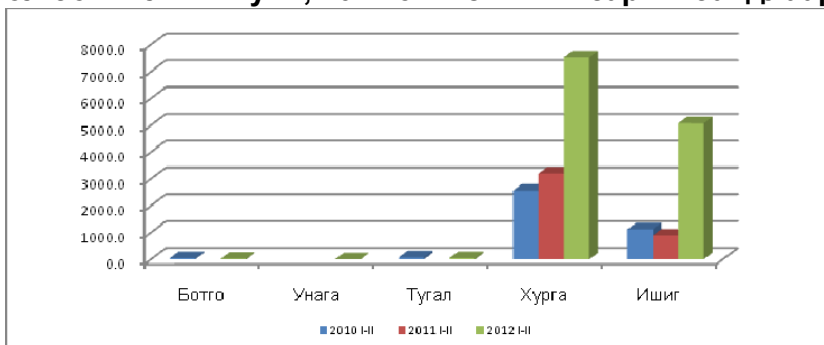
байдлаар 12.7 мянган мал буюу оны эхэн тоологдсон нийт эх малын 1.3 хувь нь төллөсөн байна. Ингэний 0.4 хувь, үнээний 0.1 хувь, эм хонины 1.7 хувь, эм ямааны 1.1 хувь нь төллөжээ.

### Мал төллөлтийн хувь, 2012 оны эхний 2 сарын байдлаар



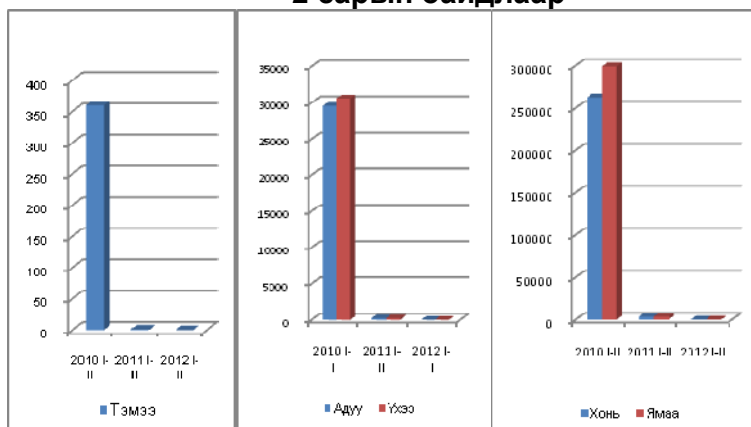
Гарсан төл 100.0 хувь буюу 12.7 мянган төл бойжиж байна. Өмнөх оны мөн үед төл бойжилтын хувь 99.0 хувь байсан байна.

### Төл бойжилтын хувь, 2012 оны эхний 2 сарын байдлаар



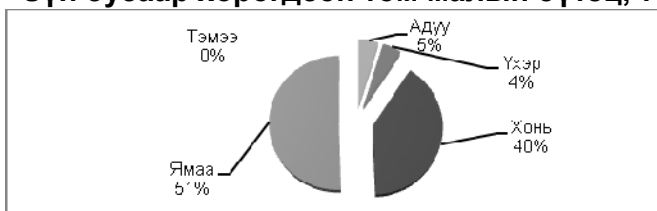
Аймгийн хэмжээгээр 2012 оны эхний 2 сарын байдлаар 21 адуу, 20 үхэр, 179 хонь, 225 ямаа буюу оны эхэнд тоологдсон нийт малын 0.02 хувьтай тэнцэх 445 том мал зүй бусаар хорогдоод байна.

### Зүй бусаар хорогдсон том мал, 2012 оны эхний 2 сарын байдлаар



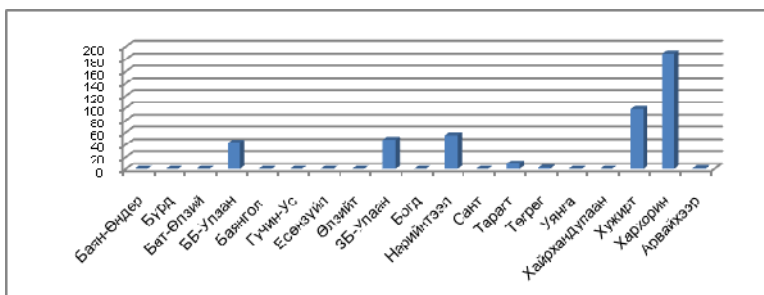
Нийт хорогдсон малын 4.7 хувийг адуу, 4.5 хувийг үхэр, 40.2 хувийг хонь, 50.6 хувийг ямаа эзэлж байна.

### Зүй бусаар хорогдсон том малын бүтэц, төрлөөр



2012 оны эхний 2 сарын байдлаар Баруунбаян-улаан суманд 43 толгой мал буюу оны эхэнд тоологдсон малын 0.04 хувь, Зүүнбаян-Улаан суманд 48 толгой мал буюу оны эхэнд тоологдсон малын 0.06 хувь, Нарийн тээл суманд 55 толгой мал буюу оны эхэнд тоологдсон малын 0.04 хувь, Тарагт суманд 9 толгой мал буюу оны эхэнд тоологдсон малын 0.01 хувь, Төгрөг суманд 2 толгой мал буюу оны эхэнд тоологдсон малын 0.003 хувь, Хужирт суманд 98 толгой мал буюу оны эхэнд тоологдсон малын 0.08 хувь, Хархорин суманд 189 толгой мал буюу оны эхэнд тоологдсон малын 0.12 хувь, Арвайхээр суманд 1 толгой мал буюу оны эхэнд тоологдсон малын 0.01 хувь тус тус хорогдсон байна. Бусад суманд том малын 0.02 хорогдол гараагүй байна.

### Зүй бусаар хорогдсон малын тоо, сумаар



Аймгийн хэмжээнд 2012 оны эхний 1 сард өвчнөөр хорогдсон мал гараагүй байна.

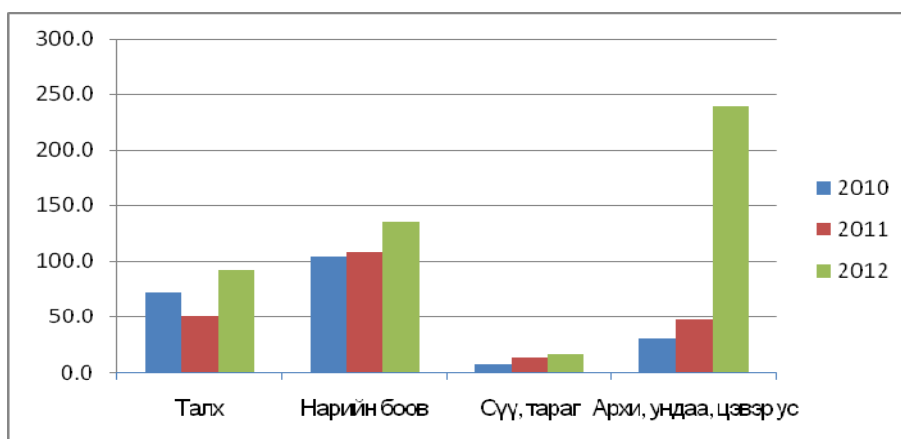
Хээлтэгчийн хорогдол эхний 1 сарын байдлаар 46 толгой байгаа ба оны эхний хээлтэгчийн 10.3 хувь нь хорогдоод байна. 3 адуу, 3 үхэр, 20 хонь, 20 ямаа өвчнөөр хорогдоод байна.

## V. АЖ ҮЙЛДВЭР

Аж үйлдвэрийн салбарын нийт үйлдвэрлэлт 2012 оны эхний 02 сард ( оны үнээр) 1722.0 сая төгрөгт хүрч, өмнөх оны мөн үеийнхээс 689.7 сая төгрөг буюу 66.8 хувиар өслөө. Энэхүү өсөлтөд нүүрс олборлолт , цэвэр ус , талх, нарийн боов, хэрчсэн гурил, гутал, оёдол зэрэг боловсруулах аж үйлдвэрийн салбарын үндсэн нэр төрлийн бүтээгдэхүүний үйлдвэрлэл 8.7 хувиас 5.9 дахин нэмэгдсэн нь голлон нөлөөлжээ. Мод, модон эдлэл, хэвлэх, нүдний шил зэрэг боловсруулах аж үйлдвэрийн салбарын бүтээгдэхүүний үйлдвэрлэл 7.9-38.6 хувиар буурсан байна.

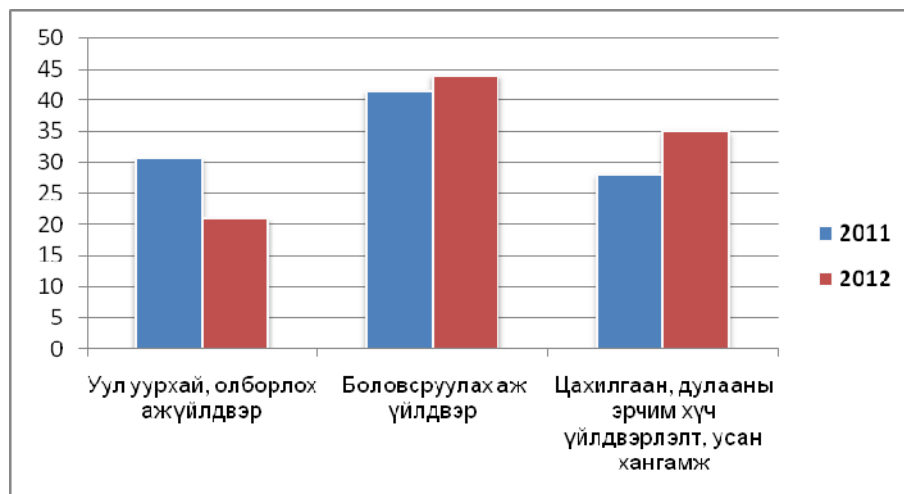
Мэдээнд шинээр хамрагдсан цэг салбарын тоо нэмэгдсэн нь аж үйлдвэрийн салбарын нийт бүтээгдэхүүний өсөлтөд нэлээдгүй нөлөөллөө.

Хүнсний зарим гол нэр төрлийн бүтээгдэхүүн үйлдвэрлэл



Аж үйлдвэрийн салбарын борлуулсан бүтээгдэхүүн ( оны үнээр 1634.1) сая төгрөгт хүрч, үүнээс уул уурхай, олборлох аж үйлдвэрийн борлуулсан бүтээгдэхүүн 343.6 сая төгрөг, боловсруулах аж үйлдвэрийн салбарынх 718.5 сая төгрөг цахилгаан, дулааны эрчим хүч үйлдвэрлэлт, усан хангамжийн салбарынх 571.9 сая төгрөгт хүрч, нийт борлуулалтад уул уурхай, олборлох аж үйлдвэрийн салбарынх 21.0 хувь болж 9.5 пунктээр буурч, боловсруулах аж үйлдвэрийн салбарынх 44.0 хувь болж 2.5 пунктээр буурч, цахилгаан, дулааны эрчим хүч үйлдвэрлэлт, усан хангамжийн салбарынх 35.0 хувь болж 6.9 пунктээр өслөө..

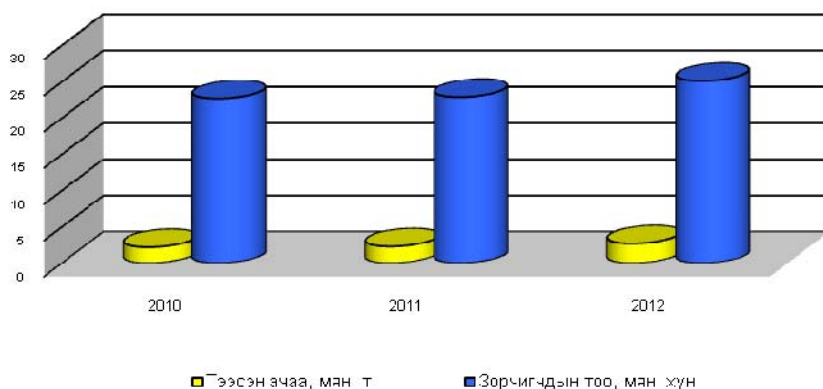
Борлуулсан бүтээгдэхүүн салбарын бүтцээр



## VI. ХОЛБОО, ТЭЭВЭР, ХУДАЛДАА: Тээвэр

Авто замын тээврээр 2012 оны эхний 2 сард давхардсан тоогоор 25.1 мянган зорчигч зорчиж, 2.7 мян. тн ачаа тээвэрлэсэн нь өмнөх оны мөн үеийнхээс зорчигчдын тоо 2.2 мян. хүн буюу 9.6 хувь, тээсэн ачаа 0.4 мян.тн буюу 17.4 хувиар өсчээ.

### Зорчигч эргэлт, тээсэн ачаа



Тээсэн ачаа, зорчигчдын тоо өссөнөөр авто замын тээврийн салбарын орлого 2012 оны эхний 2 сард 162.6 сая төгрөгт хүрч, өмнөх оны мөн үеийнхээс 17.5 сая төгрөг буюу 12.1 хувиар өсчээ.

## Холбоо

Холбооны тарифын орлого өмнөх оны мөн үеийнхтэй харьцуулахад 20.3 хувиар өсч 50.8 сая төгрөг болсоны дотор хүн амаас орсон орлого 5.1 хувиар өсч 8.6 сая төгрөгт хүрсэн байна. Телефон цэгийн тоо 1039 байгаа нь урьд оны мөн үеийхээс 88-аар буурсан байна.

## VII. НИЙТ БАРАА ГҮЙЛГЭЭ:

Аймгийн хэмжээнд 2012 оны эхний 2 сард 6005.3 сая төгрөгийн бараа гүйлгээ хийсэн нь өмнөх оны мөн үеийнхээс 627.5 сая төгрөг буюу 11.7 хувиар өссөн байна. Аж ахуй нэгж иргэдийн тоо өмнөх оны мөн үеийнхээс 79 цэгээр буюу 6.9 хувиар өсчээ.

Бараа гүйлгээний орлого өмнөх оны мөн үеийнхээс 11.7 хувиар өсөхөд барааны дэлгүүрийнх 7.3 хувиар, хүнсний дэлгүүрийнх 13.2 хувиар, авто сэлбэгийн дэлгүүрийнх 9.3 хувиар, барилгын материалынх 64.4 хувиар, ресторан барных 16.9 хувиар, цайны газрынх 22.5 хувиар, түцнийх 21.4 хувиар, авто засварын газрынх 35.3 хувиар, эм борлуулалтынх 34.7 хувиар өссөн нь нөлөөлжээ.

Бараа гүйлгээний орлогын 4.3 хувийг барааны дэлгүүр 23.1 хувийг хүнсний дэлгүүр, 3.0 хувийг авто сэлбэгийн дэлгүүр, 0.6 хувийг барилгын материалын дэлгүүр, 3.1 хувийг ресторан бар, 1.4 хувийг цайны газар, 0.1 хувийг түц 3.3 хувийг контейнер,

2.4 хувийг авто засварын газар, 56.1 хувийг шатахуун борлуулалт, 2.6 хувийг эм борлуулалтын орлого эзэлж байна.

### VIII. ЭРҮҮЛ МЭНД:

Аймгийн хэмжээнд эхний 02 сард 405 эх амаржиж, өмнөх оны мөн үеийнхээс 37 эхээр буюу 10.0 хувь, төрсөн хүүхдийн тоо ( амьд төрөлтөөр) 408 болж, 39 хүүхэд буюу 10.6 хувиар өссөн байна.

Нэг хүртэлх насандаа 13 хүүхэд эндэж өмнөх оны мөн үеийнхээс 2 хүүхдээр буюу 18.2 хувиар өсчээ.

Халдварт өвчнөөр эхний 02 сард 223 хүн өвчилж өмнөх оны мөн үеийнхээс 25 хүнээр буюу 10.1 хувиар буурсан нь тэмбүүгээр өвчлөгчдийн тоо 11 хүн буюу 52.4 хувиар, салхин цэцгээр өвчлөгчдийн тоо 39 хүнээр буюу 72.2 хувиар буурсан нь нөлөөлсөн байна. Мөн вируст гепатитаар өвчлөгчдийн тоо 14 хүнээр буюу 10.4 хувиар, сүрьеэгээр өвчлөгчдийн тоо 4 хүнээр буюу 40 хувиар өсч, гахайн хавдраар өвчлөгчдийн тоо шинэр 14 хүнээр бүртгэгдсэн байна. Халдварт өвчин өмнөх оны мөн үеийнхээс Богд суманд 18 хүнээр буюу 3.0 дахин, Бат-Өлзий суманд 6 хүнээр буюу 3.0 дахин, Баянгол суманд 5 хүн буюу 2.3 дахин, Нарийнтээл суманд 5 хүн буюу 27.7 хувиар, Хайрхандулаан суманд 13 хүн буюу 4.2 дахин, Хужирт суманд 10 хүн буюу 4.3 дахин өсчээ.

### XI. ГЭМТ ХЭРЭГ:

Аймгийн хэмжээнд эхний 02 сарын байдлаар 110 гэмт хэрэг бүртгэгдсэн нь өмнөх оны мөн үеийнхээс 32 гэмт хэргээр буюу 41.0 хувиар өссөн байна. Үүнд өмнөх оны мөн үеийнхээс хөдөлгөөний аюулгүй байдлын эсрэг гэмт хэрэг 3.0 дахин, иргэний эрүүл мэндийн эсрэг гэмт хэрэг 73.9 хувиар нэмэгдсэн нь нөлөөлсөн байна.

Бүртгэгдсэн гэмт хэргийн 62.7 хувь нь сумдад, 37.3 хувь нь аймгийн төвд бүртгэгджээ.

Хүүхэд оролцсон гэмт хэрэг өмнөх оны мөн үеийнхээс 7 гэмт хэргээр буюу 77.8 хувиар буурчээ. Хулгайлах гэмт хэргийн 38.4 хувийг иргэдийн орон байрны хулгай, 53.8 хувийг малын хулгай, 7.7 хувийг авто тээврийн хэрэгслийн хулгай тус тус эзэлж байна. Бүртгэгдсэн гэмт хэрэг өмнөх оны мөн үеийнхээс Баян-Өндөр суманд 1.5 дахин, Бат-Өлзий суманд 3.0 дахин, Тарагт суманд 3.5 дахин, Хайрхандулаан суманд 2.0 дахин, Арвайхээр суманд 46.4 хувиар, нэмэгдэж, Баянгол суманд 50.0 хувиар, Хархорин суманд 26.3 хувиар буурсан байна.

Бүртгэгдсэн гэмт хэргийн 50.0 хувийг хөнгөн хэрэг, 46.4 хувийг хүндэвтэр хэрэг, 2.7 хувийг хүнд хэрэг, 0.9 хувийг онц хүнд хэрэг тус тус эзэлж өмнөх оны мөн үеийнхээс хөнгөн хэрэг 21.8 пунктээр, өсч, онц хүнд хэрэг 0.1 пунктээр, хүнд хэрэг 2.4 пунктээр буурсан байна. Гэмт хэрэгт холбогдсон 101 сэжигтэн, яллагдагчийн 73 хүн буюу 72.2 хувь нь 18-35 хүртэл насных, 24 хүн буюу 23.7 хувь нь 35-аас дээш насныхан байна. Гэмт хэрэгт холбогдсон сэжигтэн, яллагдагчдад ажилчин, малчины эзлэх хувь 47.5 байна.





ҮНДСЭН ҮЗҮҮЛЭЛТҮҮД  
**MAIN INDICATORS**

3/8/2012

Үзүүлэлтүүд	/Indicators/	Хэмжих нэгж /Unit/	2010	2011	2012	2012/ 2011%
Төсвийн орлого	/budget revenue/	сая.төг mln.tog	362.4	541.3	441.2	81.5
Төсвийн зарлага	/Budget expenditure/	сая.төг mln.tog	4769.4	5589.7	8904.9	159.3
Зээлийн өрийн үлдэгдэл	/Remainder of loan debts/	сая.төг mln.tog	31072.0	37955.5	66502.0	175.2
Үүнээс: хугацаа хэтэрсэн	/whom: outstanding debts/	сая.төг mln.tog	817.0	210.3	238.7	113.5
Хадгаламж	/Deposits/	сая.төг mln.tog	18339.7	22736	29136.4	128.2
Төллөсөн хээлтэгч	/Breeding stock/	мян.тол /thous.heads/	4.9	4.1	12.6	307.3
Бойжсон төл	/rearing of young animals/	мян.тол /thous.heads/	3.8	4.1	12.6	307.3
Том малын зүй бус хорогдол	/Losses of adult animals/	мян.тол /thous.heads/	622.4	7.6	0.4	5.3
Аж үйлдвэрийн НБ	/Gross industrial outрут/	сая.төг mln.mog	844.2	1032.3	1722.1	166.8
Борлуулсан бүтээгдэхүүн	/Sold production/	сая.төг mln.tog	793.9	955.3	1634.1	171.1
Тээсэн ачаа	/Carried freight/	мян.тн /thous.tn	2.2	2.3	2.7	117.4
Зорчигч зргэлт	/Passenger turnover/	мян.хүн.км /thouspass.km/	5370.2	5430.1	5522	101.7
Холбооны орлого	/Revenue of communication/	сая.төг mln.tog	40.9	42.2	50.7	120.1
Телефон цэг	/Number of telephones/	тоо/number/	1620	1127	1039	92.2
Ажилгүйчүүд /Unemployment/		хүн/people/	2787	2325		0.0
Халдварт өвчнөөр өвчлөгчид cases/	/number of infectious disease cases/	хүн/people/	105	248	223	89.9
1 хүртэл насандаа эндсэн хүүхэд	/infant deaths at age of 1 years/	хүн/people/	16	11	13	118.2
Бүртгэгдсэн хэрэг/Offences/		тоо/number/	60	78	110	141.0
Хэрэгт холбогдогсод /Offenders/		хүн/people/	59	61	101	165.6

**1.ТӨСӨВ  
BUDJET**

**I.1 АЙМГИЙН ТӨСВИЙН ОРЛОГО**,оны үнээр,мян.төг  
*STATE BUDGET REVENUE OF AIMAG, at current prices, thous.tog*

Төсвийн орлого	гүйц	2012		Budget revenue
	2011	төл	гүйц	
Татварын орлого	508479.3	396139.1	414935.6	Tax revenue
Орлогын албан татвар	300486.7	375103.9	358609	-Individuals
- Өмчийн татвар	8158.3	5797	8240.7	-Property tax
- Бусад татвар	98085.7	13683.2	47018	-Other tax
Татварын бус орлого	22192	17746	20608.2	Non-tax revenue
Хөрөнгийн орлого	10650		5669.6	Capital revenue
Дүн	541321.3	413885.1	441213.4	Total

Орлогын эх үүсвэр

Улсын төсвөөс авсан санхүүгийн дэмжлэг	0	1000000.0	1000000.0	-Corporate tax
Аймагт орох татварын орлого	0	173495.9	176710.0	-Value added tax
Суманд орох татварын орлого	0		39092.4	-Excise tax
Дүн	0.0	1173495.9	1215802	Total

**I.1 АЙМГИЙН ТӨСВИЙН ЗАРЛАГА**,оны үнээр,мян.төг  
*STATE BUDGET EXPENDITURE OF AIMAG, at current prices, thous.tog*

Төсвийн зарлага	гүйц	2012		Budget expenditure
	2011	төл	гүйц	
-Цалин хөлс	3521803	4152320.3	3718061	- Wages&salaries
-Нийгмийн даатгалын шимтгэл	356363.2	336972.5	282680	-Social security contribution
-Эрүүл мэндийн даатгал	0	69242.7	59884.3	-Health insurance
-Бараа үйлчилгээний бусад зардал	1525794.4	2703851.5	2072741	-Goods and services expenses
Татаас ба шилжүүлэг	185831.8	2577163.1	2277902	-Subsidie & transfers
-Хөрөнгө оруулалт	0	387950.8	493717.4	-Investment
НИЙТ ЗАРДАЛ	5589793	10227500.9	8904984.8	TOTAL EXPENDITURE

06-Мая-12

СЭЗТСХ-ийн мэдээг үндэслэв.

1.2 ТӨСВИЙН ОРЛОГО, ЗАРЛАГА сумаар, оны үнээр, мян.төг  
 BUDGET REVENUE, EXPENDITURE ,by soum , at current prices , thous.tog

Сум	Орлого <i>Revenue</i>			Зарлага <i>Expenditure</i>		
	2012			2012		
	төл	гүйц	%	төл	гүйц	%
Баян-Өндөр	6720.0	8418.4	125.3	230900.7	198814.6	86.1
Бүрд	4890	5315.4	108.7	189188.3	185984.6	98.3
Бат-Өлзий	13410	9488.2	70.8	342948.5	307285.5	89.6
ББ-Улаан	7512	6830	90.9	189475.4	164141.1	86.6
Баянгол	7800	21817.8	279.7	234109.2	219349.7	93.7
Гучин-Ус	5454	6368.5	116.8	182865.7	168967.5	92.4
Есөнзүйл	8915	5520.3	61.9	219287.7	171925.3	78.4
Өлзийт	4876	4750.7	97.4	138858.9	129103.8	93.0
ЗБ-Улаан	7928	6612.7	83.4	185610.4	169236.2	91.2
Богд	6900	8114	117.6	294133.6	256209.7	87.1
Нарийнтээл	7243.1	8989.9	124.1	226498.7	218021.1	96.3
Сант	5635	7357.3	130.6	242669.8	248734.2	102.5
Тарагт	7897.2	5959.9	75.5	174082.3	154189.1	88.6
Төгрөг	3309	8060.2	243.6	233382.1	205669.5	88.1
Уянга	13398.6	11581.5	86.4	410852.0	349196.0	85.0
Хайрхандулаан	8379.2	6110.4	72.9	193370.1	171368.1	88.6
Хужирт	23840	16654.9	69.9	409049.2	379192.4	92.7
Хархорин	63208.0	56706.9	89.7	936230.8	866430.9	92.5
Арвайхээр	191070	197727.6	103.5	1556357.8	1240036.2	79.7
Сум дүн <i>Soum total</i>	398385.1	402384.6	101.0	6589871.2	5803856	88.1
Аймгийн шууд	15500.0	38828.8	250.5	3637629.7	3101129.3	85.3
Аймаг дүн <i>Aimag total</i>	413885.1	441213.4	106.6	10227500.9	8904984.8	87.1

06-Mar-12

СЭЗТСХ-ийн мэдээг үндэслэв.

ӨГЛӨГИЙН МЭДЭЭ

3/6/2012

	Нийт өглөг	Үүнээс:									
		Ажиллагсад олгох цалин	Нийгмийн даатгалын шимтгэл	мөндийн даатгалын	Гэрэл цахилгаан	Түүш халаалт	Тээвэр	Шуудан холбоо	Хоол	Эм	Бусад
Эхний үлдэгдэл	<b>291769.2</b>	37337	5488	0	4983.7	67557.7	18753.2	429.6	24455.5	88290.1	44474
Тухайн сард төлөгдсөн өглөг	<b>138017.4</b>	34612.5	2074.1	0	3765.3	31396.7	7896.7	25.8	10143.7	20467.1	27636
Тухайн сард шинээр үүсэн өглөг	<b>148030.7</b>	54981.1	2981.1	0	2263.6	44865.3	9831.5	358.2	18681.3	1961.7	12107
Эцсийн үлдэгдэл	<b>301782.5</b>	57705.6	6395	0	3482	81026.3	20688	762	32993.1	69784.7	28946
өглөг үүсэн хугацаа	31-60 өдөр	208145.2	54718.6	4208.1	0	3184.4	72876.7	18497.9	762	21291.6	9557.7
	61-120 өдөр	<b>93637.4</b>	2987	2186.9		297.6	8149.6	2190.1		11701.5	5897.7
	121 өдрөөс дээш	<b>0.0</b>									

БАНКНЫ КАССЫН ОРЛОГО, ЗАРЛАГА /мян.төг/

3/6/2012

д/д	Үзүүлэлтүүд	Indicators	ХААН банк Khan bank	Хадгаламж банк Saving bank	ХАС банк Khas bank	Төрийн банк bank
1	Монгол банкаас арилжааны банкуудад хийсэн зузаатгал		0.0	6211080.0	0.0	216100.0
2	Банкны кассын орлого		3150000.0	22993841.0	2613041.4	1841409.0
3	Монгол банкинд гүйлгээнээс орсон татаас		1740150.0	507650.0	373000.0	0.0
4	Банкны кассын зарлага		1914266.0	23214992.1	2626155.5	1828591.0
5	Зээлийн өрийн бүх үлдэгдэл		36483620.0	13762864.6	14879994	1375557.3
6	Үүнээс: Хугацаа хэтэрсэн зээл		66648.0	0.0	165398.5	6708.6
7	Байгууллага, иргэдийн хувийн хадгаламж		17933795.0	6554150.5	4333306.9	315192.4
8		Дүн	61288479.0	73244578.2	24990896.1	5583558.3

**Нийгмийн даатгалын сангуудын зарцуулалтын мэдээ**

мян.төг

Үзүүлэлтүүд					Өссөн дүнгээр	
1	Орлого	Нийгмийн даатгалын сангуудын нийт орлого			Төлөвлөгөө	3505665.3
					Гүйцэтгэл	3620118.2
					Хувь	103.3
	Үүнээс	Төсвийн дотац			Төлөвлөгөө	2411000.0
					Гүйцэтгэл	2411000.0
					Хувь	100.0
		НДШ-ийн орлого			Төлөвлөгөө	1094665.3
					Гүйцэтгэл	1209118.2
					Хувь	110.5
	Үүнээс	Нийгмийн даатгалын сайн дурын орлого		Төлөвлөгөө	65932.3	
				Гүйцэтгэл	94869.1	
				Хувь	143.9	
	Үүнээс	Үүнээс	ЭМД-ын сангийн орлого		Төлөвлөгөө	244395.1
					Гүйцэтгэл	275354.9
					Хувь	112.7
Үүнээс	Үүнээс	ЭМД-ын хураамж	Төлөвлөгөө	19982.7		
			Гүйцэтгэл	32026.3		
			Хувь	160.3		
2	Зарлага	Тэтгэвэр			Хүний тоо	12308
					Олгосон нь	3135675.6
		Үүнээс	Өндөр настны		Хүний тоо	9382
					Олгосон нь	2565431.2
			ХБИргэдийн		Хүний тоо	1950
					Олгосон нь	362628.3
		Тэжээгчээ алдсаны			Хүний тоо	976
					Олгосон нь	207616.0
		Тэтгэмж			Хүний тоо	328
					Олгосон нь	98593.1
		Эмнэлгийн санхүүжилт			Олговол зохих нь	294174.2
					Олгосон нь	294174.2
		Ажилгүйдлийн тэтгэмжид олгосон			Хүний тоо	23
					Олгосон нь	7556.9
		3	НДШ-ийн авлага			Бүгд
үүнээс	аж ахуйн нэгж					6817.2
	төсвийн					19351.5

06-Feb-12

**НДС-уудын зарцуулалтын мэдээ /сумдаар/**

	НДШимтгэлийн орлого			Зарлага							
				Тэтгэвэр		Тэтгэмж		Эмнэлгийн санхүүжилт		Ажилгүйдлийн тэтгэмж	
	Төлөвлөгөө	Гүйцэтгэл	Хувь	Хүний тоо	Олгосон	Хүний тоо	Олгосон	Олговол зохих	Олгосон	Хүний тоо	Олгосон
БаянӨндөр	20548.5	24327.8	118.4	550	116598.7	8	3501.7			3	571.1
Бүрд	17813.9	18101.9	101.6	354	74954.5	4	389.1				
БатӨлзий	29637.9	36358.4	122.7	537	114694.4	22	7348.5			3	1073.4
ББ-Улаан	15482.1	14777.5	95.4	250	53728.1	5	1779.4				
Баянгол	21609.8	22695.8	105.0	408	83891.9	10	3155.2			1	284.9
Гучин-Ус	16782.5	19176.1	114.3	200	41377.7	3	621.9			1	123.5
Есөнзүйл	20380.1	20834.3	102.2	402	86648.0	4	1200.0				
Өлзийт	15325.5	17850.4	116.5	323	68065.3	3	1495.1			2	460.3
ЗБ-Улаан	16354.3	19449.1	118.9	418	84059.3	4	658.0				
Богд	24265.6	25801.9	106.3	387	83202.5	3	791.4				
Нарийнтээл	30225.6	30048.3	99.4	357	78388.3	11	3169.6				
Сант	22760.2	25553.0	112.3	448	93723.6	3	736.6				
Тарагт	17428.1	18780.4	107.8	306	64450.0	1	99.5			2	940.1
Төгрөг	19833.3	20936.5	105.6	260	55298.3	8	1498.4				
Уянга	42867.8	40246.1	93.9	707	148856.8	14	4780.0			1	800.0
Х-дулаан	18576.3	23461.1	126.3	370	75320.4	3	1515.7				
Хужирт	50683.3	53684.3	105.9	909	204951.2	26	7905.2			2	456.5
Хархорин	145425.6	148385.5	102.0	1808	422375.1	57	14388.5			3	519.6
Арвайхээр	548664.9	628649.8	114.6	3314	1185091.4	139	43559.3	294174.2	294174.2	5	2327.5
Дүн	1094665.3	1209118.2	110.5	12308	3135675.5	328	98593.1	294174.2	294174.2	23	7556.9

**НИЙГМИЙН ХАЛАМЖИЙН ТЭТГЭВЭР, ТЭТГЭМЖ, ХӨНГӨЛӨЛТИЙН  
МЭДЭЭ**

Үзүүлэлт	Хамрагдсан хүн	Дүн
<b>зарлага</b>	<b>18441</b>	<b>1606493.1</b>
<b>Халамжийн тэтгэвэр</b>	<b>2432</b>	<b>119346.7</b>
<b>Нөхцөлт мөнгөн тэтгэмж</b>	<b>2295</b>	<b>114484.2</b>
Ахмад настныг асарч буй иргэнд НМТ	1198	61477.5
ХБ-тэй иргэнийг асарч буй иргэнд НМТ	961	45663.6
Бүтэн өнчин хүүхэд үрчилж авсны тэтгэмж	109	6091.3
Бусад	27	1251.8
<b>Төрөлжсөн асрамж үйлчилгээний зардал</b>	<b>0</b>	<b>0.0</b>
<b>Олон нийтийн оролцоонд түшиглэсэн халамжийн үйлчилгээ</b>		
<b>Нийгмийн халамжийн дэмжлэг туслалцаа шаардлагатай иргэнд үзүүлэх НМТ</b>	<b>1395.0</b>	<b>54482.0</b>
3 хүртэл насны ихэр хүүхдэд жилд 1 удаа	18	3720.0
Байнгын асаргаа шаардлагатай иргэнд улиралд нэг удаа	1326	39782.0
3 ба түүнээс дээш тооны хүүхэдтэй өрх толгойлсон эх эцэгт олгосонӨрх толгойлсон	33	1980.0
18 нас хүрээгүй байхдаа бүтэн өнчин болсон иргэнд олгосон	9	4500.0
Гэнэтийн аюулын улмаас орон гэргүй болсон өрх	9	4500.0
<b>Ахмад настанд нийгмийн хамгаалалын тухай хуулийн дагуу олгогдож байгаа 1 удаагийн хөнгөлөлт тусламж</b>	<b>67</b>	<b>23609</b>
<b>ХБИргэний нийгмийн хамгааллын тухай хуулийн дагуу олгогдож байгаа хөнгөлөлт тусламж</b>	<b>74</b>	<b>10678.5</b>
<b>Хүн амын хөгжлийг дэмжих чиглэлийн улсын төсвийн санхүүжилтийн гүйцэтгэл</b>	<b>12178</b>	<b>1282504.1</b>
Хүүхдийн мөнгөн тэтгэмж		
Шинээр төрсөн хүүхдийн мөнгөн тусламж		
Шинэ гэр бүлд олгосон мөнгөн тусламж		
Жирэмсэн болон нярай хөхүүл хүүхэдтэй эхчүүдийн мөнгөн тэтгэмж	4240	144134.1
Алдарт эхийн одонтой эхчүүдэд олгосон тусламж	7887	1119070.0
Алдар цолтой ахмадуудад үзүүлсэн хөнгөлөлт тусламж	51	19300.0
МУ-ын болон Хөдөлмөрийн баатар,ардын ба гавьяат цолтнуудад олгосон нэмэгдэл		
<b>Хүний хөгжлийн сан хишиг хувь</b>		
<b>Маягт хэвлүүлсэн зардал</b>		
Эхийн алдар одонгийн шагнал	0	
<b>Банкны шимтгэл</b>		<b>1388.6</b>
<b>Бусад</b>		

Нийгмийн халамжийн хэлтсийн мэдээг үндэслэв.

**ХӨДӨӨ АЖ АХУЙ**  
**AGRICULTURE**

МАЛ ТӨЛЛӨЛТ, малын төрлөөр  
*FEMALE BREEDING STOCK GIVING BIRTH, by type of livestock*

Малын төрөл	Type of livestock	Төллөсөн хээлтэгч, мян.тол Number of breeding stock, thous.heads			Төллөлтийн хувь Percentage of births to total breeding stock		
		2010 I-II	2011 I-II	2012 I-II	2010 I-II	2011 I-II	2012 I-II
<b>Бүгд</b>	<i>Total</i>	<b>4978</b>	<b>4112</b>	<b>12684</b>	<b>0.3</b>	<b>0.4</b>	<b>1.3</b>
Ингэ	<i>Female camel</i>	68		25	1.4	0.0	0.4
Гүү	<i>Mare</i>			0	0.0	0.0	0.0
Үнээ	<i>Cow</i>	86		48	0.2	0.0	0.1
Эм хонь	<i>Ewe</i>	3219	3214	7539	0.5	0.8	1.7
Эм ямаа	<i>Female goat</i>	1605	898	5072	0.2	0.2	1.1

МАЛ ТӨЛЛӨЛТ, сумаар  
*FEMALE BREEDING STOCK GIVING BIRTH, by soums*

Сумдууд by soums	Төллөсөн хээлтэгч, мян.тол Number of breeding stock, thous.heads			Төллөлтийн хувь Percentage of births to total breeding stock		
	2010 I-II	2011 I-II	2012 I-II	2010 I-II	2011 I-II	2012 I-II
<b>Дүн/ Total</b>	<b>4978</b>	<b>4112</b>	<b>12684</b>	<b>0.3</b>	<b>0.4</b>	<b>1.3</b>
Баян-Өндөр	2384		0	2.4	0.0	0.0
Бүрд	0		0	0.0	0.0	0.0
Бат-Өлзий	34		0	0.1	0.0	0.0
ББ-Улаан	212		2324	0.4	0.0	5.1
Баянгол	0		2229	0.0	0.0	4.2
Гучин-Ус	1275	1767	0	2.2	4.6	0.0
Есөнзүйл	0		0	0.0	0.0	0.0
Өлзийт	0		184	0.0	0.0	0.4
ЗБ-Улаан	0	252	218	0.0	0.9	0.7
Богд	965	1234	524	0.9	1.5	0.7
Нарийнтээл	0		0	0.0	0.0	0.0
Сант	0	107	2476	0.0	0.3	6.8
Тарагт	108		61	0.2	0.0	0.2
Төгрөг	0		2987	0.0	0.0	13.7
Уянга	0		40	0.0	0.0	0.1
Хайрхандулаан	0		660	0.0	0.0	1.2
Хужирт	0		0	0.0	0.0	0.0
Хархорин	0		0	0.0	0.0	0.0
Арвайхээр	0	752	981	0.0	2.6	2.9



## ТӨЛ БОЙЖИЛТ, малын төрлөөр

## SURVIVALS OF YOUNG ANIMALS, by type of livestock

Малын төрөл	Type of livestock	Бойжуулсан төл, мян.тол Number of survivals, thous.heads			Бойжилтын хувь Percentage of survivals		
		2010 I-II	2011 I-II	2012 I-II	2010 I-II	2011 I-II	2012 I-II
<b>Бүгд</b>	<b>Total</b>	<b>3814</b>	<b>4085</b>	<b>12684</b>	<b>0.0</b>	<b>0.0</b>	<b>100.0</b>
Ботго	Young camel	49		25	0.0	0.0	0.0
Унага	Foals			0	0.0	0.0	0.0
Тугал	Calves	75		48	0.0	0.0	100.0
Хурга	Lambs	2566	3200	7539	0.0	0.0	99.9
Ишиг	Kids	1124	885	5072	0.0	0.0	100.0

## ТӨЛ БОЙЖИЛТ, сумаар

## SURVIVALS OF YOUNG ANIMALS, by soums

Сумдууд by soums	Бойжуулсан төл, мян.тол Number of survivals, thous.heads			Бойжилтын хувь Percentage of survivals		
	2010 I-II	2011 I-II	2012 I-II	2010 I-II	2011 I-II	2012 I-II
<b>Дүн/ Total</b>	<b>3814</b>	<b>4085</b>	<b>12684</b>	<b>76.0</b>	<b>99.0</b>	<b>100.0</b>
Баян-Өндөр	1968		0	81.2		
Бүрд			0			
Бат-Өлзий	19		0	55.9		
ББ-Улаан	145		2324	68.4		100.0
Баянгол			2229			100.0
Гучин-Ус	962	1752	0	75.5	99.2	
Есөнзүйл			0			
Өлзийт			184			100.0
ЗБ-Улаан		256	218		96.6	100.0
Богд	631	1227	524	65.4	99.4	100.0
Нарийнтээл			0			
Сант		106	2476		99.1	100.0
Тарагт	89		61	82.4		100.0
Төгрөг			2987			
Уянга			40			
Хайрхандулаан			660			
Хужирт			0			
Хархорин			0			
Арвайхээр		744	981		98.9	100.0

## ЗҮЙ БУС ХОРОГДСОН ТОМ МАЛЫН ТОО, малын төрлөөр

## NATURAL LOSSES OF ADULT ANIMALS, by type of livestock

Малын төрөл	Type of livestock	Хорогдсон мал, мян.тол			Оны эхний малд том малын хорогдлын эзлэх хувь		
		Number of losses of adult animals, thous.heads			Percentage of losses of adult animals to total livestock at the beginning of year		
		2010 I-II	2011 I-II	2012 I-II	2010 I-II	2011 I-II	2012 I-II
<b>Бүгд</b>	<b>Total</b>	<b>622408</b>	<b>7652</b>	<b>445</b>	<b>17.2</b>	<b>0.4</b>	<b>0.02</b>
Тэмээ	Camel	360	1	0	2.4	0.0	0.0
Адуу	Horse	29563	229	21	16.1	0.2	0.0
Үхэр	Cattle	30617	237	20	21.7	0.3	0.0
Хонь	Sheep	262732	3699	179	15.5	0.4	0.0
Ямаа	Goat	299136	3486	225	18.8	0.4	0.0

## ЗҮЙ БУС ХОРОГДСОН ТОМ МАЛЫН ТОО, сумаар

## NATURAL LOSSES OF ADULT ANIMALS, by soums

Сумдууд by soums	Хорогдсон том мал, мян.тол			Оны эхний малд том малын хорогдлын эзлэх хувь		
	Number of losses of adult animals, thous.heads			Percentage of losses of adult animals to total livestock at the beginning of year		
	2010 I-II	2011 I-II	2012 I-II	2010 I-II	2011 I-II	2012 I-II
<b>Дүн / Total</b>	<b>622408</b>	<b>7652</b>	<b>445</b>	<b>17.2</b>	<b>0.4</b>	<b>0.0</b>
Баян-Өндөр	34447	127	0	14.8	0.1	0.00
Бүрд	18029	1751	0	8.4	1.0	0.00
Бат-Өлзий	13553		0	8.8	0.0	0.00
ББ-Улаан	7487	108	43	5.0	0.1	0.04
Баянгол	104520		0	36.3	0.0	0.00
Гучин-Ус	27026	815	0	18.0	0.9	0.00
Есөнзүйл	25674	712	0	18.1	0.8	0.00
Өлзийт	20741	618	0	13.0	0.7	0.00
ЗБ-Улаан	30073	271	48	20.1	0.4	0.06
Богд	21844	0	0	7.7	0.0	0.00
Нарийнтгээл	8102	257	55	4.7	0.2	0.04
Сант	96159		0	44.7	0.0	0.00
Тарагт	47278	736	9	29.2	1.3	0.01
Төгрөг	71134	16	2	47.9	0.0	0.003
Уянга	16718	366	0	7.4	0.3	0.00
Хайрхандулаан	10250	285	0	5.4	0.2	0.00
Хужирт	28757		98	13.2	0.0	0.08
Хархорин	19333	1504	189	8.1	1.0	0.12
Арвайхээр	21283	86	1	16.9	0.2	0.001

ӨВЧНӨӨР ХОРОГДСОН МАЛ, сумаар

LOSSES OF ANIMALS DUE TO THE DISEASES, by soums

Сумдууд by soums	Өвчнөөр хорогдсон мал, мян.тол Losses of animals due to the diseases, thous.heads			Зүй бус хорогдолд өвчний хорогдлын эзлэх хувь Percentage of losses due to diseases to total losses of animals		
	2010 I-II	2011 I-II	2012 I-II	2010 I-II	2011 I-II	2012 I-II
<b>Дүн/ Total</b>	<b>0</b>	<b>77</b>	<b>0</b>	<b>0.0</b>	<b>1.0</b>	<b>0.0</b>
Баян-Өндөр	0		0	0.0	0.0	
Бүрд	0		0	0.0	0.0	
Бат-Өлзий	0		0	0.0		
ББ-Улаан	0		0	0.0	0.0	0.0
Баянгол	0		0	0.0		
Гучин-Ус	0		0	0.0	0.0	
Есөнзүйл	0		0	0.0	0.0	
Өлзийт	0	77	0	0.0	12.5	
ЗБ-Улаан	0		0	0.0	0.0	0.0
Богд	0		0	0.0		
Нарийнтгээл	0		0	0.0		0.0
Сант	0		0	0.0		
Тарагт	0		0	0.0	0.0	0.0
Төгрөг	0		0	0.0	0.0	0.0
Уянга	0		0	0.0	0.0	
Хайрхандулаан	0		0	0.0		
Хужирт	0		0	0.0		0.0
Хархорин	0		0	0.0	0.0	0.0
Арвайхээр	0		0	0.0	0.0	0.0

ХЭЭЛТЭГЧИЙН ХОРОГДОЛ, сумаар

LOSSES ANIMALS DUE TO THE FEMALE ANIMALS, by soums

Сумдууд by soums	Хорогдсон хээлтэгч мал, тол Losses of female animals, heads			Зүй бус хорогдолд хээлтэгчийн эзлэх хувь, Percentage of losses due to female animals to total losses of animals		
	2010 I-II	2011 I-II	2012 I-II	2010 I-II	2011 I-II	2012 I-II
<b>Дүн/ Total</b>	<b>174019</b>	<b>698</b>	<b>46</b>	<b>28.0</b>	<b>9.1</b>	<b>10.3</b>
Баян-Өндөр	7405	25	0	21.5	19.7	
Бүрд	1273		0	7.1	0.0	
Бат-Өлзий	902		0	6.7		
ББ-Улаан	723	2	15	9.7	1.9	34.9
Баянгол	18822		0	18.0		
Гучин-Ус	3314	62	0	12.3	7.6	
Есөнзүйл	15995	91	0	62.3	12.8	
Өлзийт	13203	84	0	63.7	13.6	
ЗБ-Улаан	3577		0	11.9	0.0	0.0
Богд	1966		0	9.0		
Нарийнтгээл	798	10	0	9.8		0.0
Сант	37254		0	38.7		
Тарагт	10166	201	4	21.5	27.3	44.4
Төгрөг	25445		0	35.8	0.0	0.0
Уянга	4347	107	0	26.0	29.2	
Хайрхандулаан	1999	8	0	19.5		
Хужирт	7200		18	25.0		18.4
Хархорин	9724	108	9	50.3	7.2	4.8
Арвайхээр	9906		0	46.5	0.0	0.0

ХӨДӨӨ АЖ АХУЙН ЗАРИМ БҮТЭЭГДЭХҮҮНИЙ ЗАХ ЗЭЭЛИЙН ДУНДАЖ ҮНЭ,  
сараар

AVERAGE MARKET PRICE OF SOME AGRICULTURAL PRODUCTS, by months

Бүтээгдэхүүний нэр төрөл	name of product	Хэмжих нэгж, Measurement unit	2011-II /Урд оны мөн үед/	2011-XII /Жилийн эцэст/	2012-I /Өмнөх сард	2012-II /Гайлант сард/
<b>1. Ноос, ноолуур, хөөвөр, хялгас</b>	<b>Wool, cashmere</b>					
Тэмээний ноос	Camel's wool					
ноос -эр	Coarse wool	кг				
ноос -эм	Fine wool	кг				
Ямааны ноолуур	Greezy cashmere	кг	50,000	46,000	47,000	47,000
Үхрийн хөөвөр	cattle wool	кг		-	-	-
Адууны дэл	horse fuzz	кг		-	-	-
Адууны сүүл	horse tail	кг		-	-	-
<b>2. Арьс, шир</b>	<b>Hide</b>					
Тэмээний шир	camel hide	ш	16,000	20,000	20,000	-
Адууны шир	Horse hide	ш	25,000	38,000	40,000	40,000
Үхрийн шир	Cattle hide					
-2 метрээс доош хэмжээтэй шир	Less than 2m	ш	6,000			
-2 метрээс дээш хэмжээтэй шир	More than 2m	ш	12,000	25,000	28,000	30,000
Хонины нэхий	Sheep skin	ш	8,000	20,000	20,000	11,000
Ямааны арьс	Goat skin	ш	20,000	22,000	22,000	23,000
<b>3. Боодолтой овс, 25 кг</b>	hay, 25 kg	боодол	-	-	-	-

АЖ ҮЙЛДВЭРИЙН БОРЛУУЛСАН БҮТЭЭГДЭХҮҮН, оны үнээр, мян.төг

2012.03.05

Аж үйлдвэрийн салбар	2011	2012	Дүнд эзлэх хувь	
			2011	2012
<b>Нийт дүн</b>	<b>955378.8</b>	<b>1634082.2</b>	<b>100.0</b>	<b>100.0</b>
<b>Уул уурхай, олборлох аж үйлдвэр</b>	<b>291000.0</b>	<b>343598.6</b>	<b>30.5</b>	<b>21.0</b>
Нүүрс олборлолт	291000.0	343598.6	30.5	21.0
<b>Боловсруулах аж үйлдвэр</b>	<b>396098.3</b>	<b>718498.0</b>	<b>41.5</b>	<b>44.0</b>
Хүнсний бүтээгдэхүүн үйлдвэрлэлийн дүн	286362.6	535361.6	30.0	32.8
Үүнээс:сүү, сүүн бүтээгдэхүүн	21660.0	19346.7	2.3	1.2
Талх, нарийн боов	170907.2	271257.9	17.9	16.6
Ундаа, ус, архи	88085.4	228183.8	9.2	14.0
Хиам		6110.0	-	0.4
Хэрчсэн гурил	1360.0	9454.0	-	0.6
Гурил	4350.0	1009.2	-	0.1
Оёдол	11390.0	39837.5	1.2	2.4
Гутал	4835.0	26930.0	0.5	1.6
Мод, модон эдлэл тавилга	79079.0	97256.8	8.3	6.0
Хэвлэх	6128.7	2282.1	0.6	0.1
Нүдний шил	4203.0	3590.0	0.4	0.2
Бусад	4100.0	13240.0	0.4	0.8
<b>Цахилгаан ,дулааны эрчим хүч үйлдвэрлэлт, усан хангамж</b>	<b>268280.5</b>	<b>571985.6</b>	<b>28.1</b>	<b>35.0</b>
Цахилгаан, дулаан	220352.0	514550.0	23.1	31.5
Ус ариутгал, усан хангамж	47928.5	57435.6	5.0	3.5

АЖ ҮЙЛДВЭРИЙН НИЙТ БҮТЭЭГДЭХҮҮН, оны үнээр, мян. төг

2012.03.05

Аж үйлдвэрийн салбар	2011	2012	2012/2011 %
<b>Нийт дүн</b>	<b>1032346.6</b>	<b>1722060.3</b>	<b>166.8</b>
<b>Уул уурхай, олборлох аж үйлдвэр</b>	<b>291000.0</b>	<b>343598.6</b>	<b>118.1</b>
Нүүрс олборлолт	291000.0	343598.6	118.1
<b>Боловсруулах аж үйлдвэр</b>	<b>473066.1</b>	<b>806476.1</b>	<b>170.5</b>
Хүнсний бүтээгдэхүүн	329439.4	613130.8	186.1
Оёдол	11390.0	39837.5	3.5 дахин
Гутал	4835.0	28907.5	5.9 дахин
Мод, модон эдлэл тавилга	112970.0	104006.8	92.1
Хэвлэх	6128.7	3763.5	61.4
Нүдний шил	4203.0	3590.0	85.4
Бусад	4100.0	13240.0	3.2 дахин
<b>Цахилгаан ,дулааны эрчим хүч үйлдвэрлэлт, усан хангамж</b>	<b>268280.5</b>	<b>571985.6</b>	<b>2 дахин</b>
Цахилгаан, дулаан,	220352.0	514550.0	2.1 дахин
Ус ариутгал, усан хангамж	47928.5	57435.6	119.8

Тайлбар: Эрчим хүчний үйлдвэрийн мэдээ дүнд ороогүй болно.

ГОЛ НЭРИЙН БҮТЭЭГДЭХҮҮНИЙ ҮЙЛДВЭРЛЭЛТ

Гол нэр төрлийн бүтээгдэхүүн	Хэмжих нэгж	2011	2012
Дулаан	мян г.кл	11.8	15.2
Цэвэр ус, сувагжуулалт	мян.м3	45.5	51.8
Нүүрс	мян.т	19.4	17.2
Гэрийн мод	ком	440	177
Гутал	хос	41	592
Гурил	тн	8.7	2.1
Талх	тн	50.2	92.1
Нарийн боов, бялуу	тн	108.2	134.7
Цэвэр ус, ундаа, жүүс	мян.л	36.2	225.6
Хэрчсэн гурил, бууз, банш	тн	1.7	8.5
Архи	мян.л	10.7	13.2
Сүү, тараг ,ааруул	тн	12.6	15.8
Даршилсан ногоо	тн	-	0.5
Хиам	тн	-	1.4

**ТЭЭВРИЙН САЛБАРЫН ҮЗҮҮЛЭЛТҮҮД**

2012.03.05

Тээврийн төрөл, үзүүлэлтүүд	2011 1-2	2012 1-2	2012/2011 %
<b>Авто замын тээвэр</b>			
Тээсэн ачаа, мян. т	2.3	2.7	117.4
Ачаа эргэлт ,мян. т км	523.3	621.1	118.7
Зорчигчдын тоо, мян. хүн. км	22.9	25.1	109.6
Зорчигч эргэлт, мян. хүн км	5430.1	5522.0	101.7
Тээврийн орлого, мян.төг / оны үнээр /	145074.1	162574.1	112.1

**ХОЛБООНЫ САЛБАРЫН ҮНДСЭН ҮЗҮҮЛЭЛТҮҮД**

2012.03.05

Үзүүлэлтүүд	2011	2012	2012/2011 %
Тарифын орлого, мян. төг	42187.8	50757.9	120.3
Үүнээс: Хүн амаас орсон орлого	8154.5	8569.4	105.1
Ажиллагсад	42	36	85.7
Телефон цэгийн тоо	1127	1039	92.2

**Худалдаа, нийтийн хоолны бараа гүйлгээ /мян. төгрөг/**

Үзүүлэлт	2011 он		2012 он	
	цэгийн тоо	бараа гүйлгээний орлого	цэгийн тоо	бараа гүйлгээний орлого
Барааны дэлгүүр	194	243712.2	199	261469.0
Хүнсний дэлгүүр	378	1225803.7	416	1387405.0
Үүнээс: согтууруулах ундааны гүйлгээ	291	588244.0	293	687125.0
Авто сэлбэгийн дэлгүүр	86	164457.0	98	179710.0
Барилгын материалын дэлгүүр	9	20650.0	16	33960.0
Ресторан бар	38	160267.0	36	187450.3
Цайны газар	68	56470	68	85062.0
ТҮЦ	19	6710.0	15	8150.2
Контейнер	235	185200.0	254	196300.0
Авто засварын газар	20	105509.0	23	142757.0
Шатахууны борлуулалт	53	3094008.1	53	3367977.0
Эм борлуулалт	34	115050.8	35	155031.5
<b>ДҮН</b>	<b>1,134</b>	<b>5,377,837.8</b>	<b>1,213</b>	<b>6,005,272.0</b>



**ЭРҮҮЛ МЭНД  
HEALTH**

. ТӨРӨЛТ, ЭХ ХҮҮХДИЙН ЭНДЭГДЛИЙН ТОО

Хугацаа <i>Periods</i>	Амаржсан эх <i>Number of mothers delivered</i>	Амьд төрсөн хүүхэд <i>Live births</i>	Төрөхийн улмаас эндсэн эх <i>Maternal deaths</i>	1хүртэл насандаа эндсэн хүүхэд <i>Infant deaths under age of 1 year</i>	1-5 хүртэл насны эндсэн хүүхэд <i>Infant deaths at age of 1-5 years</i>
2010	477	474	0	18	1
2011	368	369	0	11	1
2012	405	408	0	13	0

. ТӨРӨЛТ, ЭХ ХҮҮХЭДИЙН ЭНДЭГДЛИЙН ТОО,сумдаар  
*NUMBER OF BIRTHS,MATERNAL AND INFANT DEATHS,by soums*

Сумо	Амаржсан эх <i>Number of mothers delivered</i>	Амьд төрсөн хүүхэд <i>Live births</i>	Төрөхийн улмаас эндсэн эх <i>Maternal deaths</i>	1хүртэл насандаа эндсэн хүүхэд <i>Infant deaths under age of 1 year</i>	1-5 хүртэл насны эндсэн хүүхэд <i>Infant deaths at age of 1-5 years</i>
ББ-Улаан	2	2		1	
Бат-Өлзий	7	7			
Баянгол	5	5			
Баян-Өндөр	0	0			
Богд	9	10		2	
Бүрд	9	9			
Гучин-Ус	1	1		1	
Есөнзүйл	6	6			
ЗБ-Улаан	6	6			
Нарийнтээл	6	6			
Өлзийт		0			
Сант	2	2			
Тарагт	2	2		1	
Төгрөг					
Уянга	28	27			
Хайрхандулаан	5	5			
Хархорин	43	44			
Хужирт	10	9			
Арвайхээр	264	267		9	
<b>Дүн Total</b>	<b>405</b>	<b>408</b>	<b>0</b>	<b>13</b>	<b>0</b>

ХАЛДВАРТ ӨВЧНӨӨР ӨВЧЛӨГЧДИЙН ТОО  
NUMBER OF INFECTIOUS DISEASE CASES

Хугацаа Periods	Халдварт өвчнөөр өвчлөгчид-бүгд Infectious disease cases-total	үүнээс								
		Вирус гепатит Viral hepatitis	Цусан суулга Dysentery	Бруцеллёз Brucellosis	Зар Gonorrhoea	Тэмбүү Syphilis	Трихомониаз Trichomoniasis	Сүрьеэ Tuberculosis	Гахай хавдар	Салхин цэгэг
2010	105	23	10	1	22	14	12	8	0	10
2011	248	135	1	0	14	21	13	10	0	54
2012	223	149	0	0	6	10	12	14	14	15

ХАЛДВАРТ ӨВЧНӨӨР ӨВЧЛӨГЧИД, сумдаар  
INFECTIOUS DISEASE, by soums

Сумд	Халдварт өвчнөөр өвчлөгчид-бүгд Infectious disease cases-total			үүнээс										
				Вирус гепатит Viral hepatitis	Цусан суулга Dysentery	Бруцеллёз Brucellosis	Зар Gonorrhoea	Тэмбүү Syphilis	Трихомониаз Trichomoniasis	Сүрьеэ Tuberculosis	Салхин цэгэг	Гахайн хавдар		
	2010	2011	2012											
ББаян-Улаан	0	0	1	1				0						
Бат-Өлзий	4	3	9	6				1	1	1				
Баянгол	11	4	9	9										
Баян-Өндөр	3	7	0	0										
Богд	3	9	27	27										
Бүрд	1	0	1	1										
Гучин-Ус	0	11	5	3			1			1				
Есөнзүйл	2	1	3	3										
ЗБ-Улаан	2	4	1	0							1			
Нарийнтээл	0	18	23	21				1	1					
Өлзийт	2	3	0	0										
Сант	2	5	1	0					1					
Тарагт	4	3	17	15				1		1				
Төгрөг	1	2	2	1					1					
Уянга	5	52	18	4				1	2	1				10
Хайрхандулаан	9	4	17	13			1		1	2				
Хархорин	3	4	3	0						3				
Хужирт	2	3	13	4								9		
Арвайхээр	51	115	73	41			4	6	5	4	6	4	6	4
Дүн Total	105	248	223	149	0	0	6	10	12	14	15	14	14	14

**Х.1 БҮРТГЭГДСЭН ХЭРГИЙН ТОО, төрлөөр**  
**NUMBER OF OFFENCES COMMITTED, by soums**

3/8/2012

Хэргийн төрөл	2010	2011	2012	Type of offences
Бүртгэгдсэн хэрэг- Бүгд	60	78	110	Offences-Total
-Бусдын амийг хорлосон	3	1	0	-Man slaughter
-Хүчингийн хэрэг	1	3	1	-Rape
-Танхайн хэрэг	5	3	2	-Indecent assault
-Хулгай	14	26	39	-Theft
-Хөдөлгөөний аюулгүй байдлын эсрэг хэрэг	4	4	12	-Crimes against safety of traffic movement
-Иргэний эрүүл мэндийн эсрэг хэрэг	20	23	40	-Offences against the health of individuals
-Бусад	9	16	13	Other
Гэмт хэргийн улмаас учирсан хохирол Total amount of damage caused by offences				
Гэмтэж бэртсэн хүн	20	22	41	Number of injured people
Нас барсан хүн	14	12	22	Number of died people
Нийт хохирол/сая.төг/	56.3	45.8	63.1	Total amount of damage /mln.tog/
Нөхөн төлүүлсэн/сая.төг/	40.0	8.7	31.5	Peimbursed /mln.tog/

**Х.3 БҮРТГЭСЭН ХЭРЭГТ ХОЛБОГДСОН СЭЖИГТЭН,ЯЛЛАГДАГЧДЫН ТОО**  
**NUMBER OF**  
**OFFENDERS**

Хэрэгт холбогдсон сэжигтэн, яллагдагчид	2010	2011	2012	Number of offenders
Бүгд	59	61	101	Total
Хэрэг үйлдэхдээ:				Crime committed by:
-Бүлэглэсэн	16	22	41	-Group of people
-Согтуу байсан	26	20	48	-Drunk people
Эрүүлжүүлэгдсэн хүн	239	285	242	Number of restored

**Х.2. БҮРТГЭГДСЭН ХЭРГИЙН ТОО,сумдаар**  
**NUMBER OF OFFENCES COMMITTED,by soums**

Сумд	2010	2011	2012	Soums
Баян-Өндөр	1	2	3	<i>Bayan-Under</i>
Бүрд	1	2	7	<i>Burd</i>
Баянгол		2	1	<i>Bayangol</i>
Бат-Өлзий	8	3	9	<i>Bat-Ulzii</i>
ББ-Улаан	2	1		<i>BB-Ulaan</i>
Гучин-Ус	4		2	<i>Guchin-Uс</i>
Есөнзүйл		1	1	<i>Esenzuil</i>
Өлзийт				<i>Ulziit</i>
ЗБ-Улаан	1	2	2	<i>ZB-Ulaan</i>
Богд		1	1	<i>Bogd</i>
Нарийнтээл	1	4	5	<i>Nariinteel</i>
Сант	1	1	3	<i>Sant</i>
Тарагт	3	2	7	<i>Taragt</i>
Төгрөг	2	1		<i>Tugrug</i>
Уянга	6	4	6	<i>Uyanga</i>
Хайрхандулаан	3	2	4	<i>Hairhandulaan</i>
Хужирт	3	3	4	<i>Hujirt</i>
Хархорин	7	19	14	<i>Harhorin</i>
Арвайхээр	17	28	41	<i>Arvaiheer</i>
<b>Дүн</b>	<b>60</b>	<b>78</b>	<b>110</b>	<b>Total</b>