

АЙМГИЙН ЭДИЙН ЗАСАГ, НИЙГМИЙН БАЙДАЛ (2011 ОНЫ ЭХНИЙ 08 САРЫН БАЙДЛААР)

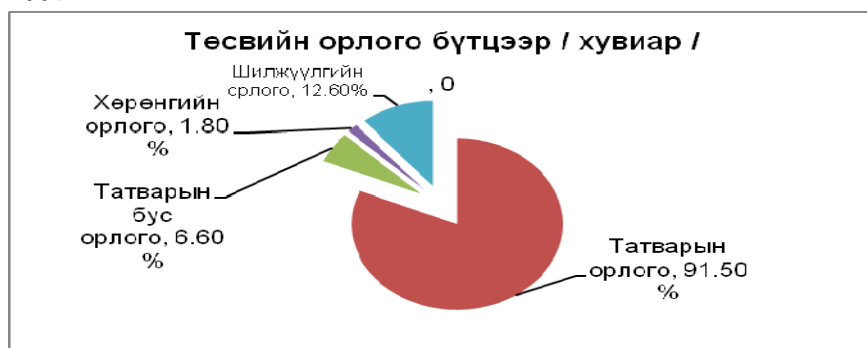
I. ТӨСӨВ:

Төсвийн орлого

Аймгийн төсөвт эхний 8 сард 3238.6 сая төгрөгийн орлого төвлөрсөн нь өмнөх оны мөн үеийнхээс 1036.3 сая төгрөг буюу 47.1 хувиар өсчээ.

Өмнөх оны мөн үеийнхээс татварын орлого 917.1 сая буюу 44.8 хувиар, нэмэгдсэн өртгийн албан татвар 64.2 сая төгрөг буюу 37.2 хувиар, аж ахуй нэгжийн орлогын албан татвар 37.7 сая төгрөг буюу 60.6 хувиар өсч, онцгой албан татвар 19.6 сая төгрөг буюу 21.8 хувиар буурсан байна.

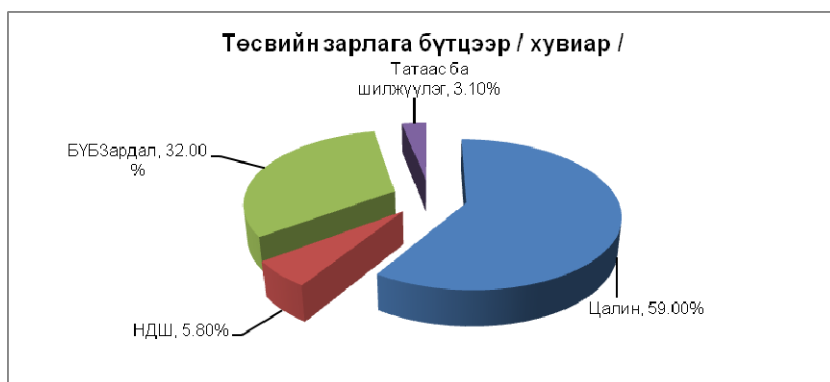
Төсвийн орлогын 91.5 хувийг татварын орлого, 6.6 хувийг татварын бус орлого, 1.8 хувийг хөрөнгийн орлого, 12.6 хувийг шилжүүлгийн орлого эзэлж байгаа нь өмнөх оны мөн үеийнхээс хөрөнгийн орлогын эзлэх хувь 0.5 пунктээр, татварын бус орлогынх 0.9 пунктээр өсч, татварын орлогынх 1.4 пунктээр буурсан байна.



Төсвийн зарлага

Аймгийн нэгдсэн төсвийн зарлага эхний 8 сард 23978.2 сая төгрөг болж өмнөх оны мөн үеийнхээс 4557.3 сая төгрөг буюу 23.5 хувиар өссөн байна. Төсвийн зарлага өмнөх оны мөн үеийнхээс 4557.3 сая төгрөг буюу 23.5 хувиар өсөхөд цалин хөлс 2907.9 сая төгрөг буюу 25.9 хувиар, нийгмийн даатгалын шимтгэлийн зардал 318.6 сая төгрөг буюу 29.4 хувиар, бараа үйлчилгээний бусад зардал 2171.8 сая төгрөг буюу 39.5 хувиар тус тус өссөн нь нөлөөлжээ.

Төсвийн зарлагын 59.0 хувийг цалин хөлс, 5.8 хувийг НДШ, 32.0 хувийг бараа үйлчилгээний бусад зардал, 3.1 хувийг татаас ба шилжүүлгийн зардал тус тус бүрдүүлж байгаа нь өмнөх оны мөн үеийнхээс цалин хөлсний эзлэх хувь 1.2 пунктээр, НДШ-ийнх 0.2 пунктээр өсч, татаас ба шилжүүлгийнх 0.7 пунктээр буурсан байна.



Өглөг,авлага

Төсөвт газруудын өглөг 518.8 сая төгрөг болж өмнөх оны мөн үеийнхээс 56.7 сая төгрөг буюу 9.9 хувиар буурсан байна. Өглөгийн 20.6 хувийг түлш халаалтын зардал, 19.2 хувийг тээврийн зардал, 18.2 хувийг цалин, 4.9 хувийг нийгмийн даатгалын шимтгэлийн зардал, 10.4 хувийг эмийн зардал, 0.8 хувийг хоолны зардал, 4.3 хувийг гэрэл цахилгааны зардал, 21.2 хувийг бусад зардал тус тус эзэлж байна.Өглөг өмнөх оны мөн үеийнхээс 9.9 хувиар буурахад эмийн өглөг 54.6 хувиар, хоолных 66.2 хувиар, шуудан холбооных 82.2 хувиар, түлш халаалтынх 16.3 хувиар тус тус буурсан нь нөлөөлжээ.Өмнөх оны мөн үеийнхээс цалингийн эзлэх хувь 2.5 пунктээр, гэрэл цахилгааных 0.7 пунктээр, тээврийнх 6.4 пунктээр өсч, түлш халаалтынх 1.6 пунктээр, эмийнх 10.3 пунктээр, хоолных 1.4 пунктээр тус тус буурсан байна.

II. АРИЛЖААНЫ БАНК.

Арилжааны банкуудын зээлийн өрийн үлдэгдэл эхний 8 сард 56323.4 сая төгрөг болж өмнөх оны мөн үеийнхээс 71.4 хувиар өссөн байна. Байгууллага, иргэдийн хугацаатай ба хугацаагүй хадгаламж 29830.6 сая төгрөг болж өмнөх оны мөн үеийнхээс 10796.5 сая төгрөг буюу 56.7 хувиар өссөн байна. Эхний 8 сард 35010 хүнд 42717.0 сая төгрөгийн зээл олгож, байгууллага, иргэдээс 28551.5 сая төгрөгийн эргэн төлөлт хийгдсэн байна.

III. НИЙГМИЙН ДААТГАЛ, НИЙГМИЙН ХАЛАМЖ:

Нийгмийн даатгал

Нийгмийн даатгалын сангийн орлого 13341.1 сая төгрөг болж өмнөх оны мөн үеийнхээс 3104.8 сая төгрөг буюу 30.3 хувиар, зарлага 12482.7 сая төгрөг болж өмнөх оны мөн үеийнхээс 2253.1 сая төгрөг буюу 22.0 хувиар тус тус өссөн байна. Нийгмийн даатгалын сангаас 12728 хүнд 10941.9 сая төгрөгийн тэтгэвэр олгогдсоноос 80.4 хувийг өндөр насны тэтгэвэр, 13.0 хувийг хөгжлийн бэрхшээлтэй иргэдийн тэтгэвэр, 6.6 хувийг тэжээгчээ алдсаны тэтгэвэрт зарцуулсан байна.

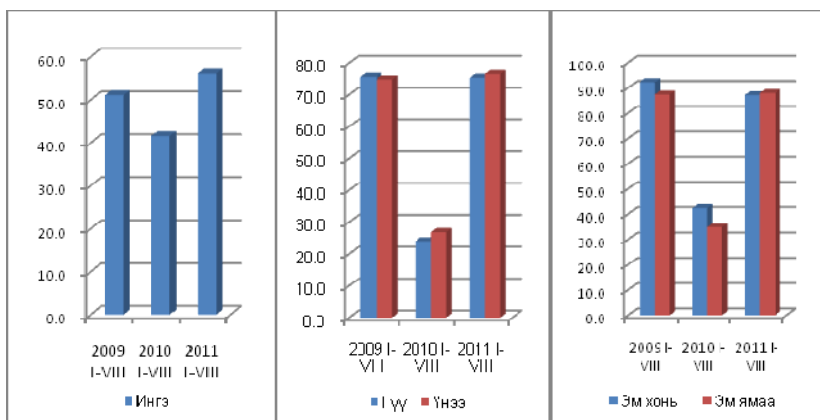
Нийгмийн халамж:

Эхний 8 сард нийгмийн халамжийн тэтгэвэр, тэтгэмж, тусламжийг 138264 хүнд олгож, 23522.5 сая төгрөг зарцуулсан байна. Нийгмийн халамжийн тэтгэвэр тэтгэмж авагчдын 2.9 хувь нь жирэмсэн болон нярай, хөхүүл хүүхэдтэй эхчүүдийн тэтгэмжид, 1.7 хувь нь халамжийн тэтгэвэрт, 0.8 хувь нь хөгжлийн бэрхшээлтэй иргэнийг асарч буй иргэний тэтгэмжид, 0.9 хувь нь ахмад настанг асарч буй иргэний тэтгэмжид, 4.5 хувь нь алдарт эхийн одонтой эхчүүдэд олгосон тэтгэмжид, хүний хөгжил сангийн хишиг хувьд 82.9 хувь нь хамрагдсан байна. Нийгмийн халамжийн сангаас 23522.5 сая төгрөгийн тэтгэвэр тэтгэмж олгосоны 974.5 сая төгрөг буюу 4.1 хувийг халамжийн тэтгэвэрт, 523.3 сая төгрөг буюу 2.2 хувийг жирэмсэн болон нярай, хөхүүл хүүхэдтэй эхчүүдийн тэтгэмжид, 1084.2 сая төгрөг буюу 4.6 хувийг алдарт эхийн одонтой эхчүүдийн тэтгэмжид, 491.4 сая төгрөг буюу 2.1 хувийг ахмад настанг асарч буй иргэнд олгосон тэтгэмжид, 251.3 сая төгрөг буюу 1.1 хувийг хөгжлийн бэрхшээлтэй иргэнийг асарч буй иргэнд олгосон тэтгэмжид, 85.1 хувийг хүний хөгжил сангийн хишиг хувьд тус тус зарцуулсан байна.

IV. ХӨДӨӨ АЖ АХУЙ:

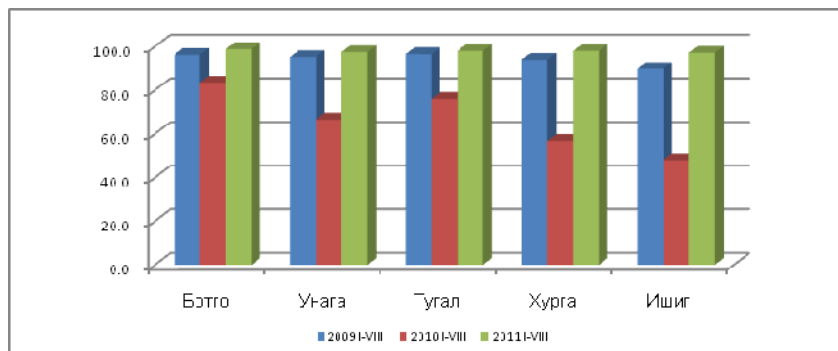
Аймгийн хэмжээгээр 2011 оны эхэнд төллөх насны нийт 933.3 мянган эх мал тоологдсон. 2011 оны эхний 8 сарын байдлаар 807.5 мянган мал буюу оны эхэнд тоологдсон нийт эх малын 86.5 хувь нь төллөсөн байна. Ингэний 56.0 хувь, гүүний 75.3 хувь, үнээний 76.5 хувь, эм хонины 87.1 хувь, эм ямааны 87.9 хувь нь төллөжээ.

Мал төллөлтийн хувь, 2011 оны эхний 8 сарын байдлаар



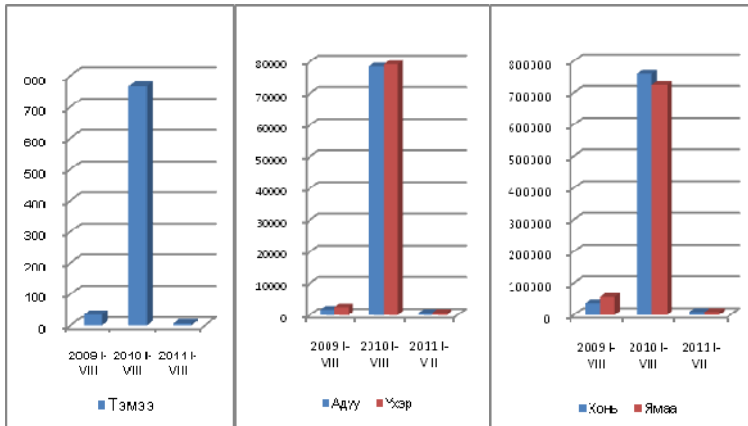
Гарсан төлийн 97.5 хувь буюу 767.9 мянган төл бойжиж байгаа нь өмнөх оны мөн үеийн төл бойжилтын хувиас 43.7 функтээр их байна. Хурга 98.0 хувь, ишиг 97.1 хувь байгаа ба өмнөх оны мөн үеийнхээс төл бойжилтын хувь малын 5 төрөл тус бүр дээр өндөр байна.

Төл бойжилтын хувь, 2011 оны эхний 8 сарын байдлаар



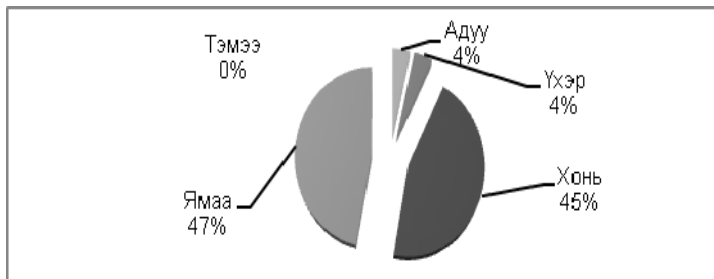
Аймгийн хэмжээгээр 2011 оны эхний 8 сарын байдлаар 6 тэмээ, 769 адуу, 835 үхэр, 9.3 мянган хонь, 9.6 мянган ямаа буюу оны эхэнд тоологдсон нийт малын 1.0 хувьтай тэнцэх 20.5 мянган том мал зүй бусаар хорогдоод байна.

Зүй бусаар хорогдсон том мал, 2011 оны эхний 8 сарын байдлаар



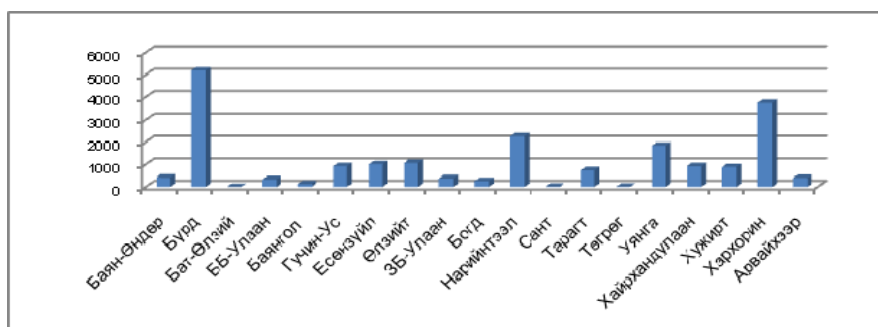
Нийт хорогдсон малын 0.02 хувийг тэмээ, 3.8 хувийг адуу, 4.1 хувийг үхэр, 45.2 хувийг хонь, 46.9 хувийг ямаа эзэлж байна.

Зүй бусаар хорогдсон том малын бүтэц, төрлөөр



2011 оны эхний 8 сарын байдлаар Баян-Өндөр суманд 413 толгой мал буюу оны эхэнд тоологдсон малын 0.3 хувь, Бүрд суманд 5.2 мянган толгой мал буюу оны эхэнд тоологдсон малын 2.8 хувь, Баруунбаян-улаан суманд 332 толгой мал буюу оны эхэнд тоологдсон малын 0.3 хувь, Баянгол суманд 129 толгой мал буюу оны эхэнд тоологдсон малын 0.1 хувь, Гучин-Ус суманд 921 толгой мал буюу оны эхэнд тоологдсон малын 1.1 хувь, Есөнзүйл суманд 1010 толгой мал буюу оны эхэнд тоологдсон малын 1.1 хувь, Өлзийт суманд 1064 толгой мал буюу оны эхэнд тоологдсон малын 1.2 хувь, Зүүнбаян-Улаан суманд 381 толгой мал буюу оны эхэнд тоологдсон малын 0.6 хувь, Богд суманд 260 толгой мал буюу оны эхэнд тоологдсон малын 0.1 хувь, Нарийн тээл суманд 2255 толгой мал буюу оны эхэнд тоологдсон малын 1.5 хувь, Сант суманд 13 толгой мал, Тарагт суманд 736 толгой мал буюу оны эхэнд тоологдсон малын 1.3 хувь, Төгрөг суманд 16 толгой мал буюу оны эхэнд тоологдсон малын 0.04 хувь, Уянга суманд 1844 толгой мал буюу оны эхэнд тоологдсон малын 1.5 хувь, Хайрхандулаан суманд 914 толгой мал буюу оны эхэнд тоологдсон малын 0.7 хувь, Хужирт суманд 875 толгой мал буюу оны эхэнд тоологдсон малын 0.9 хувь, Хархорин суманд 3.7 мянган толгой мал буюу оны эхэнд тоологдсон малын 2.4 хувь, Арвайхээр суманд 403 толгой мал буюу оны эхэнд тоологдсон малын 0.8 хувь тус тус хорогдсон байна. Бат-Өлзий суманд том малын хорогдол гараагүй байна.

Зүй бусаар хорогдсон малын тоо, сумаар

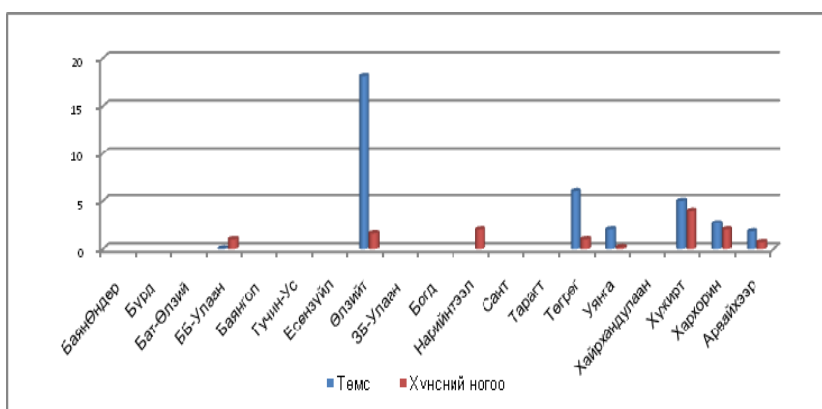


Аймгийн хэмжээнд 2011 оны эхний 8 сард 187 толгой мал өвчнөөр хорогдсон нь Баруунбаян-Улаан суманд 1 тэмээ, Баянгол суманд 1 адуу, 16 хонь, 8 ямаа, Өлзийт суманд 1 адуу, 35 хонь, 41 ямаа, Зүүнбаян-Улаан суманд 3 адуу, 5 үхэр, 14 хонь, 12 ямаа, Богд суманд 5 хонь, 11 ямаа, Нарийнтээл суманд 5 хонь, 8 ямаа, Сант суманд 6 хонь, 7 ямаа, Хайрхандулаан суманд 1 адуу, 2 хонь, Арвайхээр суманд 2 хонь, 3 ямаа тус тус өвчнөөр хорогдсон байна.

Хээлтэгчийн хорогдол эхний 8 сарын байдлаар 4050 толгой байгаа ба оны эхний хээлтэгчийн 19.8 хувь нь хорогдоод байна. Нийт хорогдсон хээлтэгч малын 0.1 хувийг ингэ, 4.9 хувийг гүү, 5.7 хувийг үнээ, 42.6 хувийг эм хонь, 46.7 хувийг эм ямаа эзэлж байна.

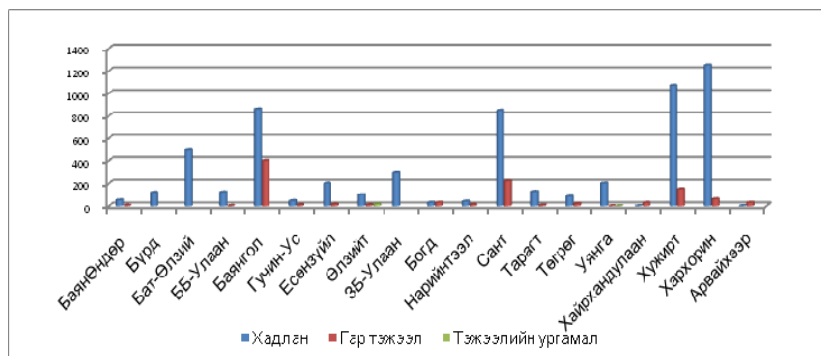
Аймгийн хэмжээнд 2100.0 га-д үр тариа, 304.3 га-д төмс, 146.2 га-д хүнсний ногоо тариалсан нь өмнөх онтой харьцуулахад үр тариа 383.3 га буюу 22.3 хувиар, төмс 23.1 га буюу 8.2 хувиар, хүнсний ногоо 4 га буюу 2.8 хувиар тус тус илүү тариалсан ба 8 сарын байдлаар аймгийн хэмжээнд үр тариа хураалт эхлээгүй байгаа ба 35.8 тн төмс, 12.5 тн хүнсний ногоо хураан аваад байна.

Ургац хураалт, сумаар



Хадлан, тэжээл бэлтгэлтийн мэдээгээр байгалийн хадлан 5.9 мянган тн, гар тэжээл 0.9 мянган тн бэлтгээд байгаа нь өмнөх оны мөн үеээс байгалийн хадлан 59.6 хувиар, гар тэжээл бэлтгэлт 44.3 хувиар тус тус бага байна.

Хадлан, тэжээл бэлтгэл, сумаар

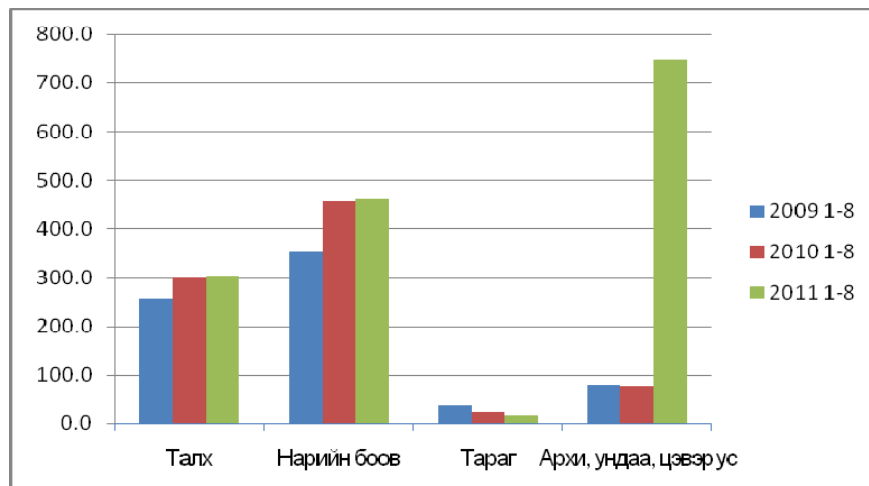


V. АЖ ҮЙЛДВЭР, БАРИЛГА:

Аж үйлдвэрийн салбарын нийт үйлдвэрлэлт 2011 оны эхний 8 сард (оны үнээр) 3869.5 сая төгрөгт хүрч, өмнөх оны мөн үеийнхээс 1129.4 сая төгрөг буюу 41.2 хувиар өслөө.

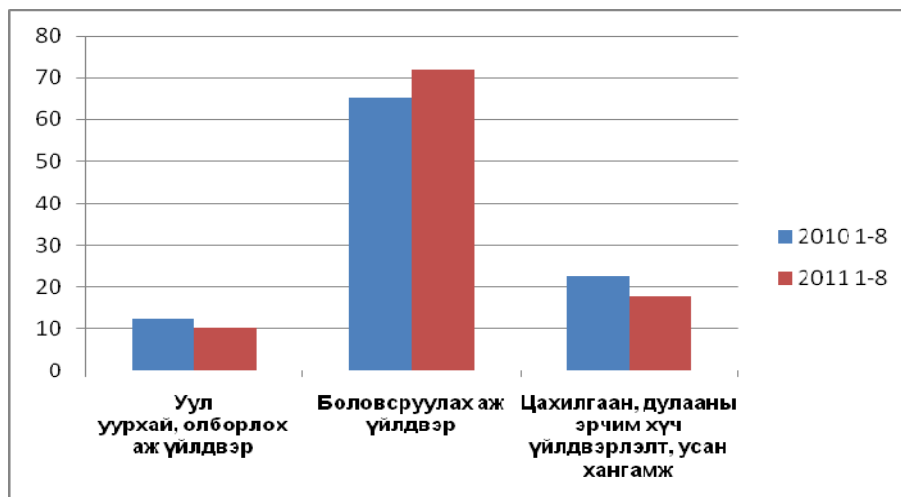
Өмнөх оны мөн үеийнхтэй харьцуулахад нүүрс олборлолт (15.2 %), хүнсний бүтээгдэхүүний үйлдвэрлэл (41.4 %), оёдол (21.6 %), хэвлэх үйлдвэрлэл (19.8 %), Мод, модон эдлэлийн үйлдвэрлэл (59.8 %) , цахилгаан, дулаан, үйлдвэрлэл (10.6 %), ус ариутгал, усан хангамжийн үйлдвэрлэл (18.1 %), хараа зүйн хэрэгсэл үйлдвэрлэлт 5.1 %) тус тус нэмэгдэж, гутал үйлдвэрлэл (49.3 %), -иар буурчээ. Үйлдвэрлэл эрхэлсэн цэг салбарын тоо нэмэгдсэн байна.

Хүнсний зарим гол нэр төрлийн бүтээгдэхүүн үйлдвэрлэл



Аж үйлдвэрийн салбарын борлуулсан бүтээгдэхүүн (оны үнээр 3507.0) сая төгрөгт хүрч, үүнээс уул уурхай, олборлох аж үйлдвэрийн борлуулсан бүтээгдэхүүн 362.2 сая төгрөг, боловсруулах аж үйлдвэрийн салбарынх 2516.9 сая төгрөг цахилгаан, дулааны эрчим хүч үйлдвэрлэлт, усан хангамжийн салбарынх 627.8 сая төгрөгт хүрч, нийт борлуулалтад уул уурхай, олборлох аж үйлдвэрийн салбарынх 10.3 хувь болж 2.1 пунктээр буурч, боловсруулах аж үйлдвэрийн салбарынх 71.8 хувь болж 6.7 пунктээр өсч, цахилгаан, дулааны эрчим хүч үйлдвэрлэлт, усан хангамжийн салбарынх 17.9 хувь болж 4.6 пунктээр буурлаа.

Борлуулсан бүтээгдэхүүн салбарын бүтцээр

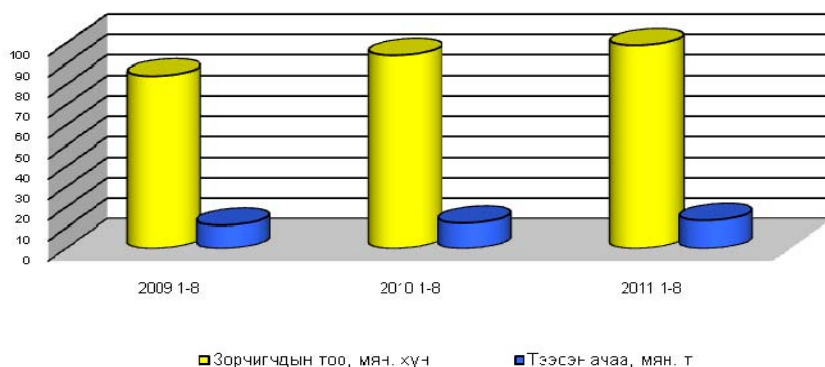


VI. ХОЛБОО, ТЭЭВЭР, ХУДАЛДАА:

Тээвэр

Авто замын тээврээр 2011 оны эхний 8 сард давхардсан тоогоор 98.9 мянган зорчигч зорчиж, 13.5 мян. тн ачаа тээвэрлэсэн нь өмнөх оны мөн үеийнхээс зорчигчдын тоо 4.1 мян. хүн буюу 5.2 хувь, тээсэн ачаа 1.3 мян.тн буюу 10.7 хувиар өсчээ.

Зорчигч эргэлт, тээсэн ачаа



Тээсэн ачаа, зорчигчдын тоо өссөнөөр авто замын тээврийн салбарын орлого 2011 оны эхний 8 сард 866.6 сая төгрөгт хүрч, өмнөх оны мөн үеийнхээс 178.6 сая төгрөг буюу 26.0 хувиар өсчээ.

Холбоо

Холбооны тарифын орлого өмнөх оны мөн үеийнхтэй харьцуулахад 4.3 хувиар өсч 165.7 сая төгрөг болсны дотор хүн амаас орсон орлого 4.4 хувиар буурч 33.5 сая төгрөгт хүрсэн байна. Телефон цэгийн тоо 1110 байгаа нь урьд оны мөн үеийнхээс 412-оор буурсан байна.

VII. ХЭРЭГЛЭЭНИЙ БАРАА ҮЙЛЧИЛГЭЭНИЙ ҮНЭ:

Хэрэглээний үнийн индекс 8 сард өмнөх сартай харьцуулахад 0.1 хувиар буурч, өмнөх оны жилийн эцсийнхээс 3,5 хувиар, өмнөх оны мөн үеийнхээс 6,6 хувиар өссөн байна.

Ерөнхий индекс өмнөх сартай харьцуулахад 0,1 хувиар буурахад хүнсний бараа согтууруулах бус ундааны бүлгийн үнэ дүнгээрээ 2,9 хувиар буурсан нь нөлөөлжээ. Хүнсний бараа, согтууруулах бус ундааны бүлгийн үнэ дүнгээрээ 2.9 хувиар буурахад мах махан бүтээгдэхүүний дэд бүлгийн үнэ 57.1 хувиар, сүү, сүүн бүтээгдэхүүний дэд бүлгийн үнэ 11.0 хувиар буурсан нь тус тус нөлөөлсөн байна.

2011 оны 8 сарын үнийн индекс өмнөх оны жилийн эцсийнхээс 3.5 хувиар өссөний дотор хүнсний бараа согтууруулах бус ундааны үнэ бүлгийн дүнгээрээ 1.4 хувиар, гутал хувцас, бөс барааны үнэ бүлгийн дүнгээрээ 1.8 хувиар, гэр ахуйн барааны үнэ бүлгийн дүнгээрээ 8.0 хувиар, тээврийн бүлгийн үнэ 16.5 хувиар тус тус өссөн нь нөлөөлжээ.

VIII. ЭРҮҮЛ МЭНД:

Аймгийн хэмжээнд төрсөн хүүхдийн тоо эхний 8 сард 1660 болж өмнөх оны мөн үеийнхээс 207 хүүхдээр буюу 11.1 хувь, амаржсан эх 1663 болж 202 эхээр буюу 10.9 хувиар тус тус буурсан байна.

Нэг хүртэлх насандаа 44 хүүхэд эндэж өмнөх оны мөн үеийнхээс 10 хүүхдээр буюу 18.5 хувиар буурсан байна. 1-5 хүртэлх насандаа эндсэн хүүхдийн тоо 9 болж өмнөх оны мөн үеийнхээс 2 хүүхдээр буюу 28.6 хувиар өссөн байна.

Халдварт өвчнөөр эхний 8 сарын байдлаар 934 хүн өвчилж өмнөх оны мөн үеийнхээс 256 хүнээр буюу 37.7 хувиар өссөний дотор вируст гипатитаар өвчлөгчдийн тоо 386 хүн буюу 6.3 дахин их, салхин цэцгээр өвчлөгчдийн тоо 155 хүнээр буюу 4.4 дахин их, тэмбүүгээр өвчлөгчдийн тоо 13 хүнээр буюу 14.9 хувиар өсч, цусан суулгаар өвчлөгчдийн тоо 52 хүнээр буюу 78.8 хувиар, заг хүйтнээр өвчлөгчдийн тоо 33 хүнээр буюу 34.4 хувиар тус тус буурсан байна.

IX. АЖИЛГҮЙЧҮҮД:

Аймгийн ХХҮХ-т бүртгэлтэй нийт 3884 ажилгүй иргэн байна. Ажилгүй иргэдийн хөдөлгөөнийг эхний 8 сарын байдлаар авч үзэхэд 101 ажилгүй иргэн шинээр бүртгүүлж, бүртгэлтэй 50 иргэн ажилд зуучлагдан орсон байна.

Шинээр бүртгүүлсэн нийт ажилгүй иргэдийн 10.9 хувь нь сургууль курс төгсөөд бүртгүүлсэн, 78.2 хувь нь бусад шалтгаанаар ажилгүй болсон байна.

Нийт бүртгэлтэй ажилгүй иргэдийн 53.4 хувь нь 16-34 насны залуучууд, 70.0 хувь нь бүрэн ба бүрэн бус дунд боловсролтой байна. Нийт ажилгүй иргэдийн 74.9 хувь нь өмнө нь ажил хийж байсан, 25.1 хувь нь анх удаа ажил эрж байгаа хүмүүс байна.

Шинээр бүртгүүлсэн ажилгүйчүүд болон ажилд зуучлагдан орсон хүний тоо



Оны эхний 8 сард 1121 ажлын байр шинээр бий болж, үүний 12.5 хувь нь барилгын салбарт, 46.2 хувь нь ХАА-н салбарт, 9.7 хувь нь боловсруулах үйлдвэрт, 9.6 хувь нь нийгэм бие хүнд үзүүлэх үйлчилгээнд, 7.8 хувь нь бөөний болон жижиглэн худалдааны салбарт, 4.1 хувь нь зочид буудал зоогийн газарт, 1.6 хувь нь боловсролын салбарт, 8.5 хувь нь бусад салбаруудад бий болсон байна.

Х.ГЭМТ ХЭРЭГ:

Аймгийн хэмжээнд эхний 8 сарын байдлаар 263 гэмт хэрэг бүртгэгдсэн нь өмнөх оны мөн үеийнхээс 64 гэмт хэргээр буюу 32.2 хувиар өссөн байна.

Бусдыг алах гэмт хэрэг өмнөх оны мөн үеийнхээс 50.0 хувиар, хулгайлах гэмт хэрэг 68.6 хувиар, хөдөлгөөний аюулгүй байдлын эсрэг гэмт хэрэг 93.3 хувиар өсч, танхайн хэрэг 14.3 хувиар, иргэний эрүүл мэндийн эсрэг гэмт хэрэг 1.5 хувиар тус тус буурсан байна.

Хулгайлах гэмт хэргийн 55.8 хувийг иргэдийн орон байрны хулгай, 38.4 хувийг малын хулгай, 5.8 хувийг авто тээврийн хэрэгслийн хулгай тус тус эзэлж байна. Бүртгэгдсэн гэмт хэрэг өмнөх оны мөн үеийнхээс Нарийнтээл суманд 3.5 дахин, Уянга суманд 47.0 хувиар, Хархорин суманд 25.9 хувиар, Тарагт суманд 40.0 хувиар, Бүрд суманд 80.0 хувиар, ЗБУлаан суманд 2.0 дахин, Арвайхээр суманд 43.5 хувиар тус тус нэмэгдэж, Гучин-Ус суманд 33.4 хувиар, Өлзийт суманд 25.0 хувиар, Хужирт суманд 10.0 хувиар тус тус буурсан байна.

Бүртгэгдсэн гэмт хэргийн 35.7 хувийг хөнгөн хэрэг, 54.4 хувийг хүндэвтэр хэрэг, 6.1 хувийг хүнд хэрэг, 3.8 хувийг онц хүнд хэрэг тус тус эзэлж өмнөх оны мөн үеийнхээс хөнгөн хэрэг 0.1 пунктээр, хүндэвтэр хэрэг 4.2 пунктээр, онц хүнд хэрэг 1.8 пунктээр өсч, хүнд хэрэг 6.0 пунктээр буурсан байна. Гэмт хэрэгт холбогдсон 241 сэжигтэн, яллагдагчийн 156 буюу 64.7 хувь нь 18-35 хүртэл насных, 53 буюу 22.0 хувь нь 35-аас дээш насныхан байна. Гэмт хэрэгт холбогдсон сэжигтэн, яллагдагчдад ажилчин, малчины эзлэх хувь 29.5 хувь, төрийн албан хаагч 7.4 хувь, Оюутан, сурагч 13.7 хувь, хувиараа хөдөлмөр эрхлэгч 6.6 хувь, ажилгүй иргэд 40.7 хувь байна.

Хамтран үйлдсэн гэмт хэрэг өмнөх оны мөн үеийнхээс 32.3 хувиар өсч, согтуугаар үйлдсэн гэмт хэрэг өмнөх оныхоос 19.0 хувиар буурсан байна. Гэмт хэргийн улмаас 97 хүн гэмтэж, 66 хүн нас барсан нь өмнөх оны мөн үеийнхээс гэмтэж бэртсэн хүний тоо 21 буюу 27.6 хувиар, нас барсан хүний тоо 28 буюу 73.7 хувиар тус тус өссөн байна.



ҮНДСЭН ҮЗҮҮЛЭЛТҮҮД
MAIN INDICATORS

9/6/2011

Үзүүлэлтүүд	/Indicators/	Хэмжих нэгж /Unit/	2009	2010	2011	2011/ 2010%
Төсвийн орлого	/budget revenue/	сая.төг mln.tog	2139.4	2202.3	3238.6	147.1
Төсвийн зарлага	/Budget expenditure/	сая.төг mln.tog	17360.7	19420.9	23978.2	123.5
Зээлийн өрийн үлдэгдэл	/Remainder of loan debts/	сая.төг mln.tog	31940.9	32857.6	56323.3	171.4
Үүнээс: хугацаа хэтэрсэн	/whom: outstanding debts/	сая.төг mln.tog	479.4	499.7	217.2	43.5
Хадгаламж	/Deposits/	сая.төг mln.tog	15566.9	19034.1	29830.6	156.7
Төллөсөн хээлтэгч	/Breeding stock/	мян.тол /thous.heads/	1239.5	541.2	217.2	40.1
Бойжсон төл	/rearing of young animals/	мян.тол /thous.heads/	1146.6	292.3	767.9	262.7
Том малын зүй бус хоргодол	/Losses of adult animals/	мян.тол /thous.heads/	98.4	1643.6	20.5	1.2
Ургац хураалт /total crops / :						
Үр тариа /Cereals/		тн /tn/				#DIV/0!
Төмс/Potatoes/		тн /tn/	18	293.0	35.7	12.2
Хүнсний ногоо/Vegetable/		тн /tn/	74	198.5	12.5	6.3
Байгалийн хадлан /gross hay harvest/		тн /tn/	281.7	14728.4	5947.0	40.4
Гар тэжээл / hand made fodder/		тн /tn/	39	1791.5	997.3	55.7
Аж үйлдвэрийн НБ	/Gross industrial output/	сая.төг mln.mog	1729.7	2740.9	3869.5	141.2
Борлуулсан бүтээгдэхүүн	/Sold production/	сая.төг mln.tog	1529.8	2527.8	3507.0	138.7
Тээсэн ачаа	/Carried freight/	мян.тн /thous.tn	11.2	12.8	13.5	105.5
Зорчигч зргэлт	/Passenger turnover/	мян.хүн.км /thouspass.km/	24725.4	26898.3	30538.1	113.5
Холбооны орлого	/Revenue of communication/	сая.төг mln.tog	202.1	158.9	165.7	104.3
Телефон цэг	/Number of telephones/	тоо/number/	1811	1522	1110	72.9
Ажилгүйчүүд /Unemployment/		хүн/people/	2807	2680	3884	144.9
Халдварт өвчнөөр өвчлөгчид disease cases/	/number of infectious	хүн/people/	681	678	934	137.8
1 хүртэл насандаа эндсэн хүүхэд years/	/infant deaths at age of 1	хүн/people/	41	54	44	81.5
Бүртгэгдсэн хэрэг/Offences/		тоо/number/	245	239	263	110.0
Хэрэгт холбогдогсад /Offenders/		хүн/people/	272	245	241	98.4

1.ТӨСӨВ
BUDJET

I.1 АЙМГИЙН ТӨСВИЙН ОРЛОГО,оны үнээр,мян.төг
STATE BUDGET REVENUE OF AIMAG, at current prices, thous.tog

Төсвийн орлого	гүйц	2011		Budget revenue
	2010	төл	гүйц	
Татварын орлого	2047768	1788164	2964904.4	<i>Tax revenue</i>
-Хүн амын орлого	1052786.3	1190253	1583989.5	<i>-Individuals</i>
- Өмчийн татвар	50265	29465	59023.7	<i>-Property tax</i>
- Бусад татвар	944717	122699.7	572567.6	<i>-Other tax</i>
Татварын бус орлого	125259.1	164580.6	215588.5	<i>Non-tax revenue</i>
Хөрөнгийн орлого	29329	5000	58138.2	<i>Capital revenue</i>
Дүн	2202356.1	1957744.6	3238631.1	<i>Total</i>
Шилжүүлгийн орлого\Revenue of transfers\				
Аж ахуй нэгжийн	62205.4	29904	99891.6	<i>-Corporate tax</i>
Нэмэгдсэн өртгийн татвар	172559.2	143400	236759.4	<i>-Value added tax</i>
Онцгой татвар	89733.6	51450	70147.8	<i>- Excise tax</i>
Дүн	324498.2	224754.0	406798.8	<i>Total</i>

I.1 АЙМГИЙН ТӨСВИЙН ЗАРЛАГА,оны үнээр,мян.төг
STATE BUDGET EXPENDITURE OF AIMAG, at current prices, thous.tog

Төсвийн зарлага	гүйц	2011		Budget expenditure
	2010	төл	гүйц	
-Цалин хөлс	11234047	14701451	14141971.7	<i>-Wages&salaries</i>
-Нийгмийн даатгалын шимтгэл	1082524	1519449.9	1401086.8	<i>-Social security contribution</i>
-Эрүүл мэндийн даатгал	0	0	0	<i>-Health insurance</i>
-Бараа үйлчилгээний бусад зардал	5493592.6	8244478.1	7665397	<i>-Goods and services expenses</i>
Татаас ба шилжүүлэг	739981	884713.5	755279.4	<i>-Subsidie & transfers</i>
-Хөрөнгө оруулалт	870803.1	14500	14500	<i>-Investment</i>
НИЙТ ЗАРДАЛ	19420948	25364592.9	23978234.9	TOTAL EXPENDITURE

СЭЗТСХ-ийн мэдээг үндэслэв.

1.2 ТӨСВИЙН ОРЛОГО, ЗАРЛАГА сумаар, оны үнээр, мян.төг
 BUDGET REVENUE, EXPENDITURE ,by soum , at current prices , thous.tog

Сум	Орлого Revenue			Зарлага Expenditure		
	2011			2011		
	төл	гүйц	%	төл	гүйц	%
Баян-Өндөр	29480	38716.8	131.3	579,733.7	513,729.6	88.6
Бүрд	28591.7	32426.9	113.4	481,950.4	482,539.6	100.1
Бат-Өлзий	90584.4	121419.9	134.0	901,347.2	819,941.7	91.0
ББ-Улаан	28276	27582.4	97.5	501,637.7	477,281.2	95.1
Баянгол	27919.4	38377.6	137.5	577,967.8	553,257.8	95.7
Гучин-Ус	24624.2	36719.5	149.1	490,403.1	469,915.6	95.8
Есөнзүйл	28337.5	36719.5	129.6	614,485.2	545,556.3	88.8
Өлзийт	20347.3	32837	161.4	471,157.5	429,481.3	91.2
ЗБ-Улаан	32271.2	31979.3	99.1	504,441.4	488,107.6	96.8
Богд	38778.4	53665	138.4	881,839.0	795,028.2	90.2
Нарийнтээл	52486.4	60941.4	116.1	678,008.1	630,375.3	93.0
Сант	30887.9	41460.8	134.2	625,653.7	566,145.6	90.5
Тарагт	27225.6	29092.7	106.9	518,175.3	468,984.0	90.5
Төгрөг	31702.3	35943.6	113.4	559,543.8	545,676.8	97.5
Уянга	135465.6	301363.3	222.5	1,161,912.6	1,097,840.7	94.5
Хайрхандулаан	24055.9	29346.9	122.0	501,907.5	476,010.0	94.8
Хужирт	88958.6	132392.2	148.8	927,546.9	902,996.5	97.4
Хархорин	312381.6	424992.1	136.0	2,012,775.9	1,946,971.7	96.7
Арвайхээр	772647.1	1344266	174.0	3,177,699.5	3,079,945.0	96.9
Сум дүн Soum total	1825021.1	2850242.9	156.2	16168186.3	15289784.5	94.6
Татварын хэлтэс	55880.0	300792.5	538.3			
Аимгийн шууд	76843.0	87595.7	114.0	9,196,406.6	8,688,450.4	94.5
Аймаг дүн Aimag total	1957744.1	3238631.1	165.4	25364592.9	23978234.9	94.5

04-Sep-11
 СЭЗТСХ-ийн мэдээг үндэслэв.

ӨГЛӨГИЙН МЭДЭЭ

9/6/2011

	Нийт өглөг	Үүнээс:										
		Ажиллагаадад олгох цалин	Нийгмийн даатгалын шимтгэл	Эрүүл мэндийн даатгалын үлдэгдэл	Гэрэл цахилгаан	Тулш халаалт	Тээвэр	Шуудан холбоо	Хоол	Эм	Бусад	
Эхний үлдэгдэл	644251.3	73549.2	44427.0	0.0	35796.5	110194.4	72434.7	927.8	5225.3	196082.8	105613.6	
Тухайн сард төлөгдсөн өглөг	155346.3	53167.1	39290.6	0.0	15443.6	4784.7	5468.0	125.9	954.0	9403.9	26708.5	
Тухайн сард шинээр үүсэн өглөг	195973.2	74163.4	20187.8	0.0	2193.1	1654.8	32611.5	561.7	59.3	33215.7	31325.9	
Эцсийн үлдэгдэл	518811.4	94545.5	25324.2	0.0	22546.0	107064.5	99578.2	1363.6	4330.6	53827.8	110231.0	
өглөг үүсэн хугацаа	31-60 өдөр	585217.4	86178.4	21872.6	0.0	22247.6	98652.2	89869.4	1052.0	4030.6	166066.8	95247.8
	61-120 өдөр	35340.2	2767.1	2835.6	0.0	298.4	6884.1	9708.8	311.6	300.0	0.0	12234.6
	121 өдрөөс дээш	10886.2	6216	616			1528.2					2526

БАНКНЫ КАССЫН ОРЛОГО, ЗАРЛАГА /мян.төг/

9/6/2011

д/д	Үзүүлэлтүүд	Indicators	ХААН банк Khan bank	Хадгаламж банк Saving bank	ХАС банк Khas bank	Төрийн банк bank
1	Монгол банкнаас арилжааны банкуудад хийсэн зузаатгал		13410000.0	2230230.0	3422060.0	210000.0
2	Банкны кассын орлого		27165476.0	16744597.2	23044026.3	5012860.8
3	Монгол банкинд гүйлгээнээс орсон татаас		8582880.0	6200.0	2907740.0	30000.0
4	Банкны кассын зарлага		31675739.0	16592557.6	23263162.1	4587767.7
5	Зээлийн өрийн бүх үлдэгдэл		35250690.0	5332603.9	14943651.6	796429.6
6	Үүнээс: Хугацаа хэтэрсэн зээл		77058.0	1266.5	128264.5	10637.9
7	Байгууллага, иргэдийн хувийн хадгаламж		19875385.0	5044176.1	3691019.0	1220022.7
8		Дүн	136037228.0	45951631.3	71399923.5	11867718.7

Нийгмийн даатгалын сангуудын зарцуулалтын мэдээ

мян.төг

Үзүүлэлтүүд						Өссөн дүнгээр	
1	Орлого	Нийгмийн даатгалын сангуудын нийт орлого				Төлөвлөгөө	12472216.9
						Гүйцэтгэл	13341174.4
						Хувь	107.0
	Үүнээс	Төсвийн дотац			Төлөвлөгөө	8434500.0	
					Гүйцэтгэл	8434500.0	
					Хувь	100.0	
		НДШ-ийн орлого			Төлөвлөгөө	4037716.9	
					Гүйцэтгэл	4906674.4	
					Хувь	121.5	
	Үүнээс	Нийгмийн даатгалын сайн дурын орлого			Төлөвлөгөө	182022.5	
					Гүйцэтгэл	237801.4	
					Хувь	130.6	
	Үүнээс	Үүнээс	ЭМД-ын сангийн орлого		Төлөвлөгөө	1196459.0	
					Гүйцэтгэл	1358202.5	
					Хувь	113.5	
Үүнээс	Үүнээс	ЭМД-ын хураамж		Төлөвлөгөө	108290.2		
				Гүйцэтгэл	198048.3		
				Хувь	182.9		
2	Зарлага	Тэтгэвэр			Хүний тоо	12728	
					Олгосон нь	10941977.5	
		Үүнээс	Өндөр настны		Хүний тоо	9591	
					Олгосон нь	8799899.8	
			ХБИргэдийн		Хүний тоо	2284	
					Олгосон нь	1425695.0	
		Тэжээгчээ алдсаны		Хүний тоо	1105		
				Олгосон нь	716382.7		
		Тэтгэмж			Хүний тоо	1284	
					Олгосон нь	343329.7	
		Эмнэлгийн санхүүжилт			Олговол зохих нь	1163279.2	
					Олгосон нь	1163279.2	
		Ажилгүйдлийн тэтгэмжид олгосон			Хүний тоо	67	
					Олгосон нь	34129.9	
		3	НДШ-ийн авлага			Бүгд	
үүнээс	аж ахуйн нэгж					5861.6	
	төсвийн					18493.2	

07-Sep-11

НДХ-ийн мэдээг үндэслэв.

НИЙГМИЙН ХАЛАМЖИЙН ТЭТГЭВЭР, ТЭТГЭМЖ, ХӨНГӨЛӨЛТИЙН МЭДЭЭ

Үзүүлэлт	Хамрагдсан хүн	Дүн
зарлага	138264	23522497
Халамжийн тэтгэвэр	2400	974491.3
Нөхцөлт мөнгөн тэтгэмж	2424	491409.3
Ахмад настныг асарч буй иргэнд НМТ	1211	251362.2
ХБ-тэй иргэнийг асарч буй иргэнд НМТ	1059	207888.9
Бүтэн өнчин хүүхэд үрчилж авсны тэтгэмж	112	25626.8
Бусад	42	6531.4
Олон нийтийн оролцоонд түшиглэсэн халамжийн үйлчилгээ	410	49852.0
Нийгмийн халамжийн дэмжлэг туслалцаа шаардлагатай иргэнд үзүүлэх НМТ	2313.0	149599.8
3 хүртэл насны ихэр хүүхдэд жилд 1 удаа	38	5160.0
Байнгын асаргаа шаардлагатай иргэнд улиралд нэг удаа	2169	122019.8
3 ба түүнээс дээш тооны хүүхэдтэй өрх толгойлсон эх эцэгт олгосонӨрх толгойлсон	78	4920.0
18 нас хүрээгүй байхдаа бүтэн өнчин болсон иргэнд олгосон	16	10500.0
Гэнэтийн аюулын улмаас орон гэргүй болсон өрх	12	7000.0
Ахмад настанд нийгмийн хамгаалалын тухай хуулийн дагуу олгогдож байгаа 1 удаагийн хөнгөлөлт тусламж	5432	99921.2
ХБИргэний нийгмийн хамгааллын тухай хуулийн дагуу олгогдож байгаа хөнгөлөлт тусламж	296	47030.9
Хүн амын хөгжлийг дэмжих чиглэлийн улсын төсвийн санхүүжилтийн гүйцэтгэл	10341	1680119
Жирэмсэн болон нярай хөхүүл хүүхэдтэй эхчүүдийн мөнгөн тэтгэмж	4076	523359.3
Алдарт эхийн одонтой эхчүүдэд олгосон тусламж	6209	1084240.0
Алдар цолтой ахмадуудад үзүүлсэн хөнгөлөлт тусламж	56	72519.6
Банкны шимтгэл		4819.5
Бусад		
Хүний хөгжил сагийн хишиг хувь / хүний тоо давхардсан тоогоор/	114648	20030073.5

НДС-уудын зарцуулалтын мэдээ /сумдаар/

	НДШимтгэлийн орлого			Зарлага							
				Тэтгэвэр		Тэтгэмж		Эмнэлгийн санхүүжилт		Ажилгүйдлийн тэтгэмж	
	Төлөвлөгөө	Гүйцэтгэл	Хувь	Хүний тоо	Олгосон	Хүний тоо	Олгосон	Олговол зохих	Олгосон	Хүний тоо	Олгосон
БаянӨндөр	77429.9	96163.1	124.2	557	473624.6	19	4651.0			3	655.1
Бүрд	71746.9	88563.2	123.4	360	300189.7	31	7299.2			1	524.1
БатӨлзий	110075.1	143829.0	130.7	532	452202.8	44	13746.6			4	1125.9
ББ-Улаан	63948.1	72343.6	113.1	335	216629.7	17	7083.1			1	416.1
Баянгол	87022.6	106023.5	121.8	416	353067.2	32	8567.0			2	560.0
Гучин-Ус	64739.9	81207.4	125.4	197	165044.2	16	7723.1				
Есөнзүйл	82066.3	91154.5	111.1	408	346881.1	35	10442.9			1	183.4
Өлзийт	62390.6	68828.1	110.3	326	280311.7	9	3023.4				
ЗБ-Улаан	72177.8	72118.7	99.9	410	332354.7	35	9346.6			4	1303.4
Богд	94182.7	125386.3	133.1	405	344958.3	22	6452.7			4	842.1
Нарийнтээл	117205.2	148187.9	126.4	362	320355.9	39	12467.9			1	193.1
Сант	90352.6	105341.7	116.6	456	378866.4	24	5571.5			1	156.7
Тарагт	65550.9	79191.1	120.8	303	257620.4	17	6752.2			4	1150.0
Төгрөг	77018.8	90880.8	118.0	266	225318.9	28	9061.6				
Уянга	190068.3	200996.8	105.7	726	587024.9	59	22935.9			3	1295.8
Х-дулаан	77272.9	94467.2	122.3	370	303436.8	24	6329.7			1	595.0
Хужирт	197813.3	240357.1	121.5	923	811027.5	103	17387.4			1	1001.0
Хархорин	528758.7	682452.2	129.1	1969	1691117.3	235	53834.3			11	11955.8
Арвайхээр	1907896.3	2319181.7	121.6	3407	3101944.9	495	130653.3	1163279.2	1163279.2	25	12172.5
Дүн	4037716.9	4906673.9	121.5	12728	10941977.0	1284	343329.4	1163279.2	1163279.2	67	34130.0

ХӨДӨӨ АЖ АХУЙ
AGRICULTURE

МАЛ ТӨЛЛӨЛТ, малын төрлөөр
FEMALE BREEDING STOCK GIVING BIRTH, by type of livestock

Малын төрөл	Type of livestock	Төллөсөн хээлтэгч, мян.тол <i>Number of breeding stock, thous.heads</i>			Төллөлтийн хувь <i>Percentage of births to total breeding stock</i>		
		2009 I-VIII	2010 I-VIII	2011 I-VIII	2009 I-VIII	2010 I-VIII	2011 I-VIII
Бүгд	<i>Total</i>	1239546	541235	807533	88.7	37.7	86.5
Ингэ	<i>Female camel</i>	2260	1967	2774	51.1	41.6	56.0
Гүү	<i>Mare</i>	36570	12285	27009	75.5	23.9	75.3
Үнээ	<i>Cow</i>	36606	13157	23076	74.7	26.8	76.5
Эм хонь	<i>Ewe</i>	607236	288240	369130	92.2	42.3	87.1
Эм ямаа	<i>Female goat</i>	556874	225586	385544	87.4	34.9	87.9

МАЛ ТӨЛЛӨЛТ, сумаар
FEMALE BREEDING STOCK GIVING BIRTH, by soums

Сумдууд by soums	Төллөсөн хээлтэгч, мян.тол <i>Number of breeding stock, thous.heads</i>			Төллөлтийн хувь <i>Percentage of births to total breeding stock</i>		
	2009 I-VIII	2010 I-VIII	2011 I-VIII	2009 I-VIII	2010 I-VIII	2011 I-VIII
Дүн/ Total	1239546	541235	807533	92.3	39.3	89.1
Баян-Өндөр	97190	59058	69254	4 837.7	² 938.2	³ 443.8
Бүрд	65844	47471	76546	66.0	47.7	99.8
Бат-Өлзий	43182	25180	30845	52.9	33.0	35.5
ББ-Улаан	49417	33442	43681	97.0	57.7	128.0
Баянгол	113288	9645	49591	220.9	16.6	104.4
Гучин-Ус	35751	25937	24819	30.7	23.5	48.4
Есөнзүйл	55877	25704	40953	96.7	43.9	107.6
Өлзийт	57022	27817	33599	94.9	46.9	76.9
ЗБ-Улаан	46792	2512	27405	70.8	4.0	68.9
Богд	85852	61158	67227	158.9	105.1	245.1
Нарийнтээл	60538	44798	54244	65.6	42.8	65.5
Сант	86455	16698	32207	126.0	24.8	53.2
Тарагт	62889	2850	26910	65.2	3.2	73.4
Төгрөг	50677	2643	19306	74.6	3.9	66.0
Уянга	74757	23157	47675	133.7	42.3	217.7
Хайрхандулаан	59823	41018	49166	66.6	43.8	88.9
Хужирт	71758	23335	35304	98.0	31.3	65.5
Хархорин	73074	49597	53665	91.4	55.6	110.8
Арвайхээр	49360	19215	25136	62.7	20.4	36.0

ТӨЛ БОЙЖИЛТ, малын төрлөөр

SURVIVALS OF YOUNG ANIMALS, by type of livestock

Малын төрөл	Type of livestock	Бойжуулсан төл, мян.тол Number of survivals, thous.heads			Бойжилтын хувь Percentage of survivals		
		2009 I-VIII	2010 I-VIII	2011 I-VIII	2009 I-VIII	2010 I-VIII	2011 I-VIII
Бүгд	<i>Total</i>	1146365	292269	767969	92.2	53.8	97.5
Ботго	<i>Young camel</i>	2174	1641	2742	96.2	83.4	98.8
Унага	<i>Foals</i>	34823	8129	26312	95.2	66.4	97.4
Тургал	<i>Calves</i>	35325	9965	22596	96.5	76.1	97.9
Хурга	<i>Lambs</i>	571618	164231	362603	93.9	56.8	98.0
Ишиг	<i>Kids</i>	502425	108303	353716	89.8	47.9	97.1

ТӨЛ БОЙЖИЛТ, сумаар

SURVIVALS OF YOUNG ANIMALS, by soums

Сумдууд by soums	Бойжуулсан төл, мян.тол Number of survivals, thous.heads			Бойжилтын хувь Percentage of survivals		
	2009 I-VIII	2010 I-VIII	2011 I-VIII	2009 I-VIII	2010 I-VIII	2011 I-VIII
Дүн/ Total	1146365	292269	767969	92.2	53.8	97.5
Баян-Өндөр	90232	54831	68824	89.7	90.3	98.8
Бүрд	65617	39813	71539	99.7	83.9	93.4
Бат-Өлзий	42041	18575	30844	97.4	73.8	100.0
ББ-Улаан	46932	16971	43315	95.0	50.7	99.2
Баянгол	102655	4984	49552	90.6	51.7	99.9
Гучин-Ус	31346	11532	23698	87.7	44.5	95.5
Есөнзүйл	54354	18314	40627	97.3	71.2	99.2
Өлзийт	53651	8107	33311	94.1	29.1	99.1
ЗБ-Улаан	41882	1104	27830	89.5	43.5	99.8
Богд	85332	14789	67146	98.6	24.2	99.9
Нарийнтээл	55875	31250	52836	92.3	69.8	97.4
Сант	69520	5085	32206	80.4	30.5	100.0
Тарагт	61974	2457	26642	98.5	86.2	99.0
Төгрөг	43329	1966	19386	86.5	74.4	100.0
Уянга	70136	11493	22852	93.8	49.6	89.5
Хайрхандулаан	46731	15176	47457	78.1	37.0	96.5
Хужирт	68986	5994	35036	96.2	25.8	99.2
Хархорин	71240	27029	49019	97.5	54.5	91.3
Арвайхээр	44532	2799	25849	88.8	14.6	99.4

ЗҮЙ БУС ХОРОГДСОН ТОМ МАЛЫН ТОО, малын төрлөөр
 NATURAL LOSSES OF ADULT ANIMALS, by type of livestock

Малын төрөл <i>Type of livestock</i>	Хорогдсон мал, мян.тол <i>Number of losses of adult animals, thous.heads</i>	Оны эхний малд том малын хорогдлын эзлэх хувь <i>Percentage of losses of adult animals to total livestock at the beginning of year</i>					
		2009 I-VIII	2010 I-VIII	2011 I-VIII			
Бүгд	Total	97609	1643643	20492	2.8	45.4	1.0
Тэмээ	Camel	34	766	6	0.2	5.0	0.0
Адуу	Horse	1750	78616	769	1.0	42.9	0.7
Үхэр	Cattle	2511	79225	835	1.9	56.2	1.1
Хонь	Sheep	36843	761053	9266	2.3	45.0	1.0
Ямаа	Goat	56471	723983	9616	3.6	45.6	1.1

ЗҮЙ БУС ХОРОГДСОН ТОМ МАЛЫН ТОО, сумаар
 NATURAL LOSSES OF ADULT ANIMALS, by soums

Сумдууд by soums	Хорогдсон том мал, мян.тол <i>Number of losses of adult animals, thous.heads</i>			Оны эхний малд том малын хорогдлын эзлэх хувь <i>Percentage of losses of adult animals to total livestock at the beginning of year</i>		
	2009 I-VIII	2010 I-VIII	2011 I-VIII	2009 I-VIII	2010 I-VIII	2011 I-VIII
Дүн / Total	97609	1643643	20492	2.8	45.4	1.0
Баян-Өндөр	7684	69427	413	3.5	29.8	0.3
Бүрд	621	68792	5188	0.3	32.0	2.8
Бат-Өлзий	48	73962	0	0.0	48.0	0.0
ББ-Улаан	3139	34051	332	2.3	22.8	0.3
Баянгол	15199	178918	129	5.0	62.1	0.1
Гучин-Ус	6673	54702	921	4.3	36.4	1.1
Есөнзүйл	2014	55850	1010	1.6	39.4	1.1
Өлзийт	2274	78820	1064	1.5	49.2	1.2
ЗБ-Улаан	5435	101771	381	4.2	68.2	0.6
Богд	437	94796	260	0.2	33.6	0.1
Нарийнтээл	7146	25974	2255	4.1	14.9	1.5
Сант	17083	140075	13	7.2	65.0	0.0
Тарагт	621	109355	736	0.4	67.6	1.3
Төгрөг	3352	95522	16	2.2	64.4	0.0
Уянга	1378	111259	1844	0.6	49.3	1.5
Хайрхандулаан	16480	64255	914	8.5	34.1	0.7
Хужирт	1210	112470	875	0.6	51.5	0.9
Хархорин	835	86843	3738	0.4	36.5	2.4
Арвайхээр	5980	86801	403	4.8	68.8	0.8

ӨВЧНӨӨР ХОРОГДСОН МАЛ, сумаар
LOSSES OF ANIMALS DUE TO THE DISEASES, by soums

Сумдууд by soums	Өвчнөөр хорогдсон мал, мян.тол Losses of animals due to the diseases, thous.heads			Зүй бус хорогдолд өвчний хорогдлын эзлэх хувь Percentage of losses due to diseases to total losses of animals		
	2009 I-VIII	2010 I-VIII	2011 I-VIII	2009 I-VIII	2010 I-VIII	2011 I-VIII
Дүн/ Total	1928	2457	187	2.0	0.1	0.9
Баян-Өндөр	0	45	0	0.0	0.1	0.0
Бүрд	171	0	0	27.5	0.0	0.0
Бат-Өлзий	10	0	0	20.8	0.0	#DIV/0!
ББ-Улаан	11	0	1	0.4	0.0	0.3
Баянгол	0	1	25	0.0	0.0	19.4
Гучин-Ус	0	0	0	0.0	0.0	0.0
Есөнзүйл	0	0	0	0.0	0.0	0.0
Өлзийт	0	0	77	0.0	0.0	7.2
ЗБ-Улаан	0	0	34	0.0	0.0	8.9
Богд	19	0	16	4.3	0.0	6.2
Нарийнтээл	107	0	13	1.5	0.0	0.6
Сант	552	551	13	3.2	0.4	100.0
Тарагт	0	0	0	0.0	0.0	0.0
Төгрөг	0	0	0	0.0	0.0	0.0
Уянга	51	0	0	3.7	0.0	0.0
Хайрхандулаан	0	0	3	0.0	0.0	0.3
Хужирт	57	1195	0	4.7	1.1	0.0
Хархорин	308	365	0	36.9	0.4	0.0
Арвайхээр	642	300	5	10.7	0.3	1.2

ХЭЭЛТЭГЧИЙН ХОРОГДОЛ, сумаар
LOSSES ANIMALS DUE TO THE FEMALE ANIMALS, by soums

Сумдууд by soums	Хорогдсон хээлтэгч мал, тол Losses of female animals, heads			Зүй бус хорогдолд хээлтэгчийн эзлэх хувь, Percentage of losses due to female animals to total losses of animals		
	2009 I-VIII	2010 I-VIII	2011 I-VIII	2009 I-VIII	2010 I-VIII	2011 I-VIII
Дүн/ Total	32506	618157	4050	33.3	37.6	19.8
Баян-Өндөр	2970	16488	77	38.7	23.7	18.6
Бүрд	346	21439	661	55.7	31.2	12.7
Бат-Өлзий	35	28691	0	72.9	38.8	#DIV/0!
ББ-Улаан	661	11344	66	21.1	33.3	19.9
Баянгол	8462	76736	50	55.7	42.9	38.8
Гучин-Ус	1234	21992	62	18.5	40.2	6.7
Есөнзүйл	452	32833	129	22.4	58.8	12.8
Өлзийт	534	32693	295	23.5	41.5	27.7
ЗБ-Улаан	3024	44051	27	55.6	43.3	7.1
Богд	148	24194	99	33.9	25.5	38.1
Нарийнтээл	471	4151	212	6.6	16.0	9.4
Сант	5480	56478	0	32.1	40.3	0.0
Тарагт	208	25993	201	33.5	23.8	27.3
Төгрөг	1143	37598	0	34.1	39.4	0.0
Уянга	544	47257	763	39.5	42.5	41.4
Хайрхандулаан	3517	21803	154	21.3	33.9	16.8
Хужирт	475	48114	248	39.3	42.8	28.3
Хархорин	278	28279	953	33.3	32.6	25.5
Арвайхээр	2524	38023	53	42.2	43.8	13.2

Ургац хураалт, хадлан тэжээл бэлтгэл

9/4/2011

№	Сумын нэр	Үр тариа			Төмс		Хүнсний ногоо		Хадлан	Гар гэжээл	Тэжээлийн ургамал
		Тариалсан талбай /га/	Хураасан талбай /га/	Хураасан ургац /тн/	Хураасан талбай /га/	Ургац /тн/	Хураасан талбай /га/	Ургац /тн/			
1	Баян-Өндөр							50	5		
2	Бүрд							120			
3	Бат-Өлзий							500			
4	Баруунбаян-Улаан				2	0.05	1	1	122	1.3	
5	Баянгол							860	400		
6	Гучин-Ус							45	10		
7	Есөнзүйл							200	15		
8	Өлзийт				2.6	18.2	0.5	1.6	100	10	16.2
9	Зүүнбаян-Улаан							300			
10	Богд							30	30		
11	Нарийнтээл						2	2	40	12	
12	Сант							850	220		
13	Тарагт							127	6		
14	Төгрөг				1	6	0.3	1	83	20	
15	Уянга				3	2	0.4	0.2	200	0	0.5
16	Хайрхандулаан							0	28		
17	Хужирт				0.5	5	0.5	4	1070	150	
18	Хархорин	2100			3	2.7	2	2	1250	60	
19	Арвайхээр				3	1.8	1.5	0.7	0	30	
Дүн		2100	0	0	15.1	35.75	8.2	12.5	5947	997.3	16.7
Урд он		1717	0	0	35.6	293	21.9	198.5	14728	1792	75

ХӨДӨӨ АЖ АХУЙН ЗАРИМ БҮТЭЭГДЭХҮҮНИЙ ЗАХ ЗЭЭЛИЙН ДУНДАЖ ҮНЭ, сараар

AVERAGE MARKET PRICE OF SOME AGRICULTURAL PRODUCTS, by months

Бүтээгдэхүүний нэр төрөл	name of product	Хэмжих нэгж, Measurement unit	2010-VIII /Урд оны мөн үед/	2010-XII /Жилийн эцэст/	2011-VII /Өмнөх сард	2011-VIII /Тайлант сард/
1. Ноос, ноолуур, хөөвөр, хялгас	Wool, cashmere					
Тэмээний ноос	Camel's wool					
-эр ноос	Coarse wool	кг			5000	
-эм ноос	Fine wool	кг	4,000		5000	
Ямааны ноолуур	Greezy cashmere	кг	50,000	47,700	53,000	55,000
Үхрийн хөөвөр	cattle wool	кг			5,000	5,000
Адууны дэл	horse fuzz	кг	1,800	2,000	2,800	2,500
Адууны сүүл	horse tail	кг	7,000	10,000	7,000	8,000
2. Арьс, шир	Hide					
Тэмээний шир	camel hide	ш			18,000	20,000
Адууны шир	Horse hide	ш	10,000	19,000	20,000	25,000
Үхрийн шир	Cattle hide					
-2 метрээс доош хэмжээтэй шир	Less than 2m	ш				
-2 метрээс дээш хэмжээтэй шир	More than 2m	ш	7,000	13,000	15,000	20,000
Хонины нэхий	Sheep skin	ш	7,000	10,000	15,000	16,000
Ямааны арьс	Goat skin	ш	1,000	17,000	5,000	4,500
3. Боодолтой өвс, 25 кг	hay, 25 kg	боодол	-	-	-	-

АЖ ҮЙЛДВЭРИЙН БОРЛУУЛСАН БҮТЭЭГДЭХҮҮН, оны үнээр, мян.төг

2011.09.05

Аж үйлдвэрийн салбар	2010	2011	Дүнд эзлэх хувь	
			2010	2011
Нийт дүн	2527788.7	3507000.0	100.0	100.0
Уул уурхай, олборлох аж үйлдвэр	314318.6	362226.0	12.4	10.3
Нүүрс олборлолт	314318.6	362226.0	12.4	10.3
Боловсруулах аж үйлдвэр	1645859.0	2516975.6	65.1	71.8
Хүнсний бүтээгдэхүүн үйлдвэрлэлийн дүн	1118100.1	1593778.6	44.2	45.4
Үүнээс:сүү, сүүн бүтээгдэхүүн	88003.0	59480.0	3.5	1.7
Талх, нарийн боов	795856.1	802952.8	31.5	22.9
Ундаа, ус, архи	220509.5	705470.8	8.7	20.1
Зайрмаг	980.0	2625.0	0.3	0.7
Хиам	2061.5	0.0	0.7	0.0
Хэрчсэн гурил	6700.0	18900.0	0.0	0.5
Гурил	3990.0	4350.0	0.2	0.1
Оёдол	28430.0	34566.2	1.1	1.0
Гутал	17365.0	8800.1	0.7	0.3
Мод, модон эдлэл тавилга	314661.0	481555.7	12.4	13.7
Хэвлэх	14088.1	16537.0	0.6	0.5
Нүдний шил	20598.0	21648.0	0.8	0.6
Бусад	132616.8	360090.0	5.2	10.3
Цахилгаан ,дулааны эрчим хүч үйлдвэрлэлт, усан хангамж	567611.1	627798.4	22.5	17.9
Цахилгаан, дулаан	409517.2	441158.0	16.2	12.6
Ус ариутгал, усан хангамж	158093.9	186640.4	6.3	5.3

АЖ ҮЙЛДВЭРИЙН НИЙТ БҮТЭЭГДЭХҮҮН, оны үнээр, мян. төг

2011.09.05

Аж үйлдвэрийн салбар	2010	2011	2011/2010 %
Нийт дүн	2740855.3	3869526.2	141.2
Уул уурхай, олборлох аж үйлдвэр	314318.6	362226.0	115.2
Нүүрс олборлолт	314318.6	362226.0	115.2
Боловсруулах аж үйлдвэр	1858925.6	2879501.8	154.9
Хүнсний бүтээгдэхүүн	1295857.7	1832718.6	141.4
Оёдол	28430.0	34566.2	121.6
Гутал	17365.0	8800.1	50.4
Мод, модон эдлэл тавилга	314661.0	502875.7	159.8
Хэвлэх	14397.1	17253.2	119.8
Нүдний шил	20598.0	21648.0	105.1
Бусад	167616.8	461640.0	2.7 дахин
Цахилгаан, дулааны эрчим хүч үйлдвэрлэлт, усан хангамж	567611.1	627798.4	110.6
Цахилгаан, дулаан,	409517.2	441158.0	107.7
Ус ариутгал, усан хангамж	158093.9	186640.4	118.1

Тайлбар: Эрчим хүчний үйлдвэрийн мэдээ дүнд ороогүй болно.

ГОЛ НЭРИЙН БҮТЭЭГДЭХҮҮНИЙ ҮЙЛДВЭРЛЭЛТ

Гол нэр төрлийн бүтээгдэхүүн	Хэмжих нэгж	2010	2011
Цахилгаан эрчим хүч	мян квт. цаг	121.6	124.6
Дулаан	мян г.кл	20.6	21.0
Нүүрс	мян.т	20.9	23.9
Зүсмэл материал	м3	4767.5	6961.4
Тоосго	мян.ш	200.0	1408.2
Гурил	т	8.5	8.7
Талх	т	298.6	301.5
Нарийн боов	т	457.5	461.5
Цэвэр ус, ундаа, жүүс	мян.л	42.6	712.1
Архи	мян.л	34.7	33.7
Тараг	мян.л	24.5	15.6
Ааруул	т	0.5	1.3

ТЭЭВРИЙН САЛБАРЫН ҮЗҮҮЛЭЛТҮҮД

2011.09.05

Тээврийн төрөл, үзүүлэлтүүд	2010 1-8	2011 1-8	2011/2010 %
Авто замын тээвэр			
Тээсэн ачаа, мян. т	12.2	13.5	110.7
Ачаа эргэлт ,мян. т км	2738.5	3101.0	113.2
Зорчигчдын тоо, мян. хүн. км	94.0	98.9	105.2
Зорчигч эргэлт, мян. хүн км	26898.3	30538.1	113.5
Тээврийн орлого, мян.төг / оны үнээр /	688046.4	866672.0	126.0

ХОЛБООНЫ САЛБАРЫН ҮНДСЭН ҮЗҮҮЛЭЛТҮҮД

2011.09.05

Үзүүлэлтүүд	2010 1-8	2011 1-8	2011/2010 %
Тарифын орлого, мян. төг	158856.6	165715.0	104.3
Үүнээс: Хүн амаас орсон орлого	35046.6	33500.0	95.6
Ажиллагсад	44	40	90.9
Телефон цэгийн тоо	1522	1110	72.9

Барилга угсралт, их засварын ажлын мэдээ

Нэр	Гүйцэтгэгч байгууллага	Төсөвт өртөг /мян.төг/	Гүйцэтгэл / мян.төг/
Тарагт сумын хүн эмнэлэгийн барилга	ӨВМТХ ХХК	300000.0	280000.0
ББ-Улаан сумын соёлын төвийн барилга	Эрхэс-Импэкс ХХК	140000.0	80000.0
Төгрөг сумын цаг уурын барилга	Эрч хүч хөгжил ХХК	46000.0	46000.0
Арвайхээр сумын ЗДТГ-ын их засвар	Харшийн гэгээ ХХК	90000.0	90000.0
Сант сумын соёлын төвийн барилга	Ган нэгдэл ХХК	100000.0	100000.0
Арвайхээр 20 айлын сууц	Цагаан бургалтай ХХК	850000.0	850000.0
Арвайхээр 30 айлын сууц	Цагаан бургалтай ХХК	950000.0	450000.0
Элсэн тасархай -XX,XX-Хужирт, XX-Цэцэрлэг, XX-Хөшөө цайдам чиглэлийн зам засвар	АЗЗА-Хархорин	362100.0	358500.0
АО 301 чиглэлийн зам засвар	АЗЗА-Өвөрхангай	72000.0	72000.0
Төв доторх 0.8 км авто зам	АЗЗА-Өвөрхангай	200000.0	200000.0
Захын баруун талд 0.28 км авто зам	АЗЗА-Өвөрхангай	70000.0	70000.0
Дүн		3180100.0	2596500.0

АЖИЛГҮЙЧҮҮДИЙН МЭДЭЭ

5/9/2011

Сумд	Бүртгэлтэй ажилгүйдүүд	Бүгдээс:Боловсролоор						
		Дээд	Тусгай дунд	төгсгөлөгч йн анхан шатны	Бүрэн дунд	Бүрэн бус дунд	Бага	Боловсро лгүй
Баян-Өндөр	111	21	2	5	19	55	9	
Бүрд	79	7	2	6	18	29	14	3
Бателзий	75	8	2	10	17	28	10	0
ББ-Улаан	61	8	1	2	18	23	9	0
Баянгол	147	18	2	10	37	64	13	3
Гучин-Ус	80	10	3	3	18	34	9	3
Есөнзүйл	68	7	3	6	13	26	13	0
Өлзийт	82	11	2	6	19	32	12	0
ЗБ-Улаан	78	10	2	2	19	35	9	1
Богд	135	11	2	6	46	61	9	0
Нарийнтээл	135	17	8	5	47	45	12	1
Сант	111	12	6	11	33	36	13	0
Тарагт	128	25	7	7	26	48	12	3
Төгрөг	107	18	2	6	35	35	11	0
Уянга	253	35	13	8	93	88	14	2
Хайрхандулаан	131	32	6	5	45	35	8	0
Хужирт	217	36	15	12	47	91	16	0
Хархорин	445	62	18	11	145	185	21	3
Арвайхээр	1441	117	88	84	495	580	63	14
ДҮН	3884	465	184	205	1190	1530	277	33

АЖИЛГҮЙДЛИЙН МЭДЭЭ

	Бүгд	Үүнээс: Эмэгтэй
1. Өмнөх сарын эцэст байсан ажилгүйдүүд	3833	1988
2. Тайлант сард нэмэгдсэн ажилгүйдүүд	101	27
Үүнээс : Орон тооны цомхтголоос	4	
Байгууллага татан буугдсанаас		
Өөр газраас шилжиж	3	3
ирсэн		
Сургууль төгссөн	11	4
Цэргээс халагдсан		
Мэргэжлийн ажил олдохгүйгээс	1	1
Цалин багатайгаас	3	1
Бусад	79	18
3. Ажилгүйдүүдээс тайлант сард ажилд орсон	50	5
Үүнээс : Улсын үйлдвэрийн газар	34	5
Төрийн болон төсөвт байгууллага		
Нөхөрлөл, компани		
Хоршоо		
Бусад	16	
4. Тайлант сард ажилгүйдүүдийн бүртгэлээс хасагдсан		
5. Тайлант сарын эцэст байгаа ажилгүйдүүд	3884	2010
Үүнээс: Урьд нь ажил хийж байсан	2910	1493
Анх удаа ажил эрж байгаа	974	517
6. Тайлант сарын эцэст байгаа ажилгүйдүүд насны бүлгээр		
16-24	783	379
25-34	1291	723
35-44	1104	599
45-60	706	309

ХЭАлбаны мэдээг үндэслэв.

ШИНЭЭР БИЙ БОЛСОН АЖЛЫН БАЙР

Эдийн засгийн үйл ажиллагааны салбараар	Өссөн дүнгээр
Бүгд	1121
ХАА, ан агнуур, ойн аж ахуй, загас агнуур	518
Уул уурхай, олборлох үйлдвэр	45
Боловсруулах үйлдвэр	109
Цахилгаан дулааны үйлдвэрлэл, усан хангамж	11
Барилга	140
Бөөний болон жижиглэн худалдаа, гэр ахуйн бараа засварлах үйлчилгээ	88
Зочид буудал, зоогийн газар	46
Тээвэр, агуулахын аж ахуйн холбоо	9
Санхүүгийн гүйлгээ хийх үйл ажиллагаа	9
Үл хөдлөх хөрөнгө, түрээс, бизнесийн бусад үйл ажиллагаа	1
Төрийн удирдлага, батлан хамгаалах, албан журмын даатгал	13
Боловсрол	18
Эрүүл мэнд, нийгмийн халамж	6
Нийгэм, бие хүнд үзүүлэх бусад үйлчилгээ	108

Хөдөлмөр Халамжийн Үйлчилгээний Хэлтсийн мэдээг үндэслэв

ХЭРЭГЛЭЭНИЙ БАРАА ҮЙЛЧИЛГЭЭНИЙ ҮНИЙН ИНДЕКС

CONSUMER PRICE INDEX OF CERTAIN GOODS AND SERVICES

Үзүүлэлтүүд	Indicators	2011.08/2010.08	2011.08/2010.12	2011.08/2011.07
Хүнсний бараа, ундаа ус	<i>Food and non-alcoholic beverages</i>	107.2	101.4	97.1
Согтууруулах ундаа тамхи	<i>Alcoholic beverages tobacco</i>	100.4	100.4	100
Гутал хувцас,бөс бараа	<i>Clothing footwear and cloth</i>	105.5	101.8	100.0
Орон сууц, ус цахилгаан түлш	<i>Housing water electricity and fuels</i>	100.9	100.9	100
Гэр ахуйн бараа	<i>Furnishings household equipment and tools</i>	108.2	108.0	100.0
Эм тариа, эмнэлгийн үйлчилгээ	<i>Health medical care and services</i>	93.7	93.7	100.0
Тээвэр	<i>Transport</i>	116.5	116.5	103.2
Холбооны хэрэгсэл,шуудангийн үйлчилгээ	<i>Communication</i>	100.0	100.0	100.0
Амралт чөлөөт цаг соёлын бараа үйлчилгээ	<i>Recreation and culture</i>	100.0	100.0	100.0
Боловсролын үйлчилгээ	<i>Education</i>	112.1	112.1	112.1
Бусад бараа үйлчилгээ	<i>Miscellaneous goods and services</i>	101	101	100
ЕРӨНХИЙ ИНДЕКС	Index	106.6	103.5	99.9

**ЭРҮҮЛ МЭНД
HEALTH**

. ТӨРӨЛТ, ЭХ ХҮҮХДИЙН ЭНДЭГДЛИЙН ТОО

Хугацаа Periods	Амаржсан эх Number of mothers delivered	Амьд төрсөн хүүхэд Live births	Төрөхийн улмаас эндсэн эх Maternal deaths	1хүртэл насандаа эндсэн хүүхэд Infant deaths under age of 1 year	1-5 хүртэл насны эндсэн хүүхэд Infant deaths at age of 1-5 years
2009	1995	2002	2	41	4
2010	1865	1867	0	54	7
2011	1663	1660	3	44	9

. ТӨРӨЛТ, ЭХ ХҮҮХЭДИЙН ЭНДЭГДЛИЙН ТОО,сумдаар
NUMBER OF BIRTHS, MATERNAL AND INFANT DEATHS, by soums

Сум	Амаржсан эх Number of mothers delivered	Амьд төрсөн хүүхэд Live births	Төрөхийн улмаас эндсэн эх Maternal deaths	1хүртэл насандаа эндсэн хүүхэд Infant deaths under age of 1 year	1-5 хүртэл насны эндсэн хүүхэд Infant deaths at age of 1-5 years
ББ-Улаан	12	12			
Бат-Өлзий	68	66		4	
Баянгол	7	7			1
Баян-Өндөр	9	9			
Богд	10	11		2	
Бүрд	20	20		2	1
Гучин-Ус	8	8			
Есөнзүйл	15	15		2	
ЗБ-Улаан	21	20			1
Нарийнтээл	27	26			
Өлзийт	8	8			
Сант	22	22		1	1
Тарагт	6	6		1	
Төгрөг	23	23		2	
Уянга	84	84	1	1	
Хайрхандулаан	21	21		1	
Хархорин	158	159		5	
Хужирт	73	71			1
Арвайхээр	1071	1072	2	23	4
Дүн Total	1663	1660	3	44	9

ХАЛДВАРТ ӨВЧНӨӨР ӨВЧЛӨГЧИЙН ТОО
NUMBER OF INFECTIOUS DISEASE CASES

Хугацаа Periods	Халдварт өвчнөөр өвчлөгчид-бүгд Infectious disease cases-total	Үүнээс								
		Вируст гепатит Viral hepatitis	Цусан суулга Dysentery	Бруцеллёз Brucellosis	Заг Gonorrhoea	Тэмбүү Syphilis	Трихоминиаз Trichomoniasis	Сүрьеэ Tuberculosis	Салхин цэцэг	Гахайн хавдар
2009	681	114	37	1	144	119	100	60	4	45
2010	678	73	66	2	96	87	85	55	46	1
2011	934	459	14	0	63	100	38	56	201	0

ХАЛДВАРТ ӨВЧНӨӨР ӨВЧЛӨГЧИД, сумдаар
INFECTIOUS DISEASE, by soums

Сумд	Халдварт өвчнөөр өвчлөгчид-бүгд Infectious disease cases-total			Үүнээс								
				Вируст гепатит Viral hepatitis	Цусан суулга Dysentery	Бруцеллёз Brucellosis	Заг Gonorrhoea	Тэмбүү Syphilis	Трихоминиаз Trichomoniasis	Сүрьеэ Tuberculosis	Салхин цэцэг	Гахайн хавдар
	2009	2010	2011									
ББаян-Улаан	5	11	3	2						1		
Бат-Өлзий	52	28	12	6				2	3	1		
Баянгол	17	41	19	11	1		1	4		2		
Баян-Өндөр	17	13	13	7			1	4	1			
Богд	23	11	33	11	1		1	10	5	1	3	
Бүрд	20	3	1	0	2							
Гучин-Ус	5	12	52	39					1	1	11	
Есөнзүйл	9	30	17	13			2		1	1		
ЗБ-Улаан	12	19	17	4			6	3	2	1	1	
Нарийнтээл	9	14	41	34			1	1	2	1	2	
Өлзийт	29	12	16	11			1			1	3	
Сант	5	12	20	12			7			1		
Тарагт	11	21	19	9	1		1	4	1	1	2	
Төгрөг	5	33	31	26			1	3	1			
Уянга	87	40	127	75			3	15	9	5	19	
Хайрхандулаан	17	19	15	10	1		1	1		2		
Хархорин	23	22	15	1			3	1		9	1	
Хужирт	11	18	32	21			1	5	1	4		
Арвайхээр	324	319	451	167			33	47	11	24	159	
Дүн Total	681	678	934	459	6	0	63	100	38	56	201	0

Х.1 БҮРТГЭГДСЭН ХЭРГИЙН ТОО, төрлөөр
NUMBER OF OFFENCES COMMITTED, by soums

6/9/2011

Хэргийн төрөл	2009	2010	2011	Type of offences
Бүртгэгдсэн хэрэг- Бүгд	245	239	263	Offences-Total
-Бусдын амийг хорлосон	3	4	6	-Man slaughter
-Хүчингийн хэрэг	6	5	5	-Rape
-Танхайн хэрэг	19	16	12	-Indecent assault
-Хулгай	98	70	86	-Theft
-Хөдөлгөөний аюулгүй байдлын эсрэг хэрэг	18	19	29	-Crimes against safety of traffic movement
-Иргэний эрүүл мэндийн эсрэг хэрэг	69	76	66	-Offences against the health of individuals
-Бусад	14	33	35	Other
Гэмт хэргийн улмаас учирсан хохирол Total amount of damage caused by offences				
Гэмтэж бэртсэн хүн	101	90	97	Number of injured people
Нас барсан хүн	40	50	66	Number of died people
Нийт хохирол/сая.төг/	160.9	284.2	180.5	Total amount of damage /mln.tog/
Нөхөн төлүүлсэн/сая.төг/	100	123.0	97.1	Peimbursed /mln.tog/

Х.3 БҮРТГЭСЭН ХЭРЭГТ ХОЛБОГДСОН СЭЖИГТЭН,ЯЛЛАГДАГЧДЫН ТОО
NUMBER OF OFFENDERS

Хэрэгт холбогдсон сэжигтэн, яллагдагчид	2009	2010	2011	Number of offenders
Бүгд	272	245	241	Total
Хэрэг үйлдэхдээ:				Crime committed by:
-Бүлэглэсэн	86	77	86	-Group of people
-Согтуу байсан	98	108	77	-Drunk people
Эрүүлжүүлэгдсэн хүн	773	872	1102	Number of restored

Х.2. БҮРТГЭГДСЭН ХЭРГИЙН ТОО,сумдаар
NUMBER OF OFFENCES COMMITTED,by soums

Сумд	2009	2010	2011	Soums
Баян-Өндөр	5	5	5	<i>Bayan-Under</i>
Бүрд	4	4	9	<i>Burd</i>
Баянгол	3	1	7	<i>Bayangol</i>
Бат-Өлзий	26	25	22	<i>Bat-Ulzii</i>
ББ-Улаан	1	6	1	<i>BB-Ulaan</i>
Гучин-Ус	4	7	4	<i>Guchin-Uс</i>
Есөнзүйл	6	4	3	<i>Esenzuil</i>
Өлзийт	4	4	3	<i>Ulziit</i>
ЗБ-Улаан	7	7	10	<i>ZB-Ulaan</i>
Богд	4	5	4	<i>Bogd</i>
Нарийнтээл	4	4	7	<i>Nariinteel</i>
Сант	6	3	5	<i>Sant</i>
Тарагт	7	6	7	<i>Taragt</i>
Төгрөг	4	8	5	<i>Tugrug</i>
Уянга	28	27	25	<i>Uyanga</i>
Хайрхандулаан	4	4	4	<i>Hairhandulaan</i>
Хужирт	19	10	9	<i>Hujirt</i>
Хархорин	43	28	34	<i>Harhorin</i>
Арвайхээр	66	81	99	<i>Arvaiheer</i>
Дүн	245	239	263	Total