

АЙМГИЙН ЭДИЙН ЗАСАГ, НИЙГМИЙН БАЙДАЛ (2012 ОНЫ ЭХНИЙ 05 САРЫН БАЙДЛААР)

I. ТӨСӨВ:

Төсвийн орлого

Улсын төвлөрсөн төсвийн шилжүүлэг дэмжлэгийг оруулан тооцсоноор 2012 оны эхний 5 сард аймгийн төсөвт 4043.3 сая төгрөгийн орлого орохоос 4285.4 сая төгрөгийн орлого орж төлөвлөгөөг 5.9 хувиар буюу 242.0 сая төгрөгөөр давуулан биелүүлэв.

Улсын төсвийн шилжүүлэг дэмжлэгийг оруулахгүйгээр аймаг өөрөө 1238.7 сая төгрөгийн орлого бүрдүүлэхээс 1429.3 сая төгрөгийн орлогыг оруулж, төлөвлөгөөг 190.6 сая төгрөгөөр буюу 15.4 хувиар давуулан биелүүллээ. Төсвийн орлогын бүрдүүлэлтийг бүх сум 100.2-171.7 хувиар биелүүлжээ.

Аймгийн төсвийн орлогын 74.4 хувийг тусламжийн орлогоор, 15.2 хувийг орлогын албан татвараар, 0.8 хувийг өмчийн татвараар, 4.8 хувийг тусгай зориулалтын орлогоор, 3.6 хувийг бусад албан татвараар, 0.7 хувийг татварын бус орлогоор, 0.5 хувийг хөрөнгийн орлогоор бүрдүүлж байна.

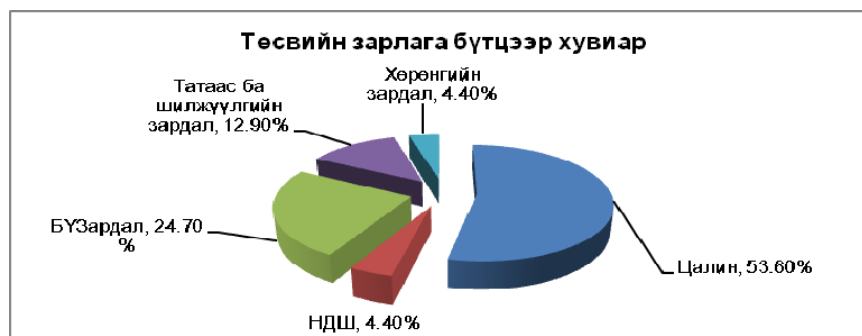
Улсын төвлөрсөн төсөвт аж ахуйн нэгжийн орлогын татвараар 148.3 сая төгрөг, нэмэгдсэн өртгийн албан татвараар 310.1 сая төгрөг, онцгой татвараар 50.0 сая төгрөг, агаарын бохирдлын төлбөрөөр 27.2 сая төгрөг, бүгд 535.6 сая төгрөгийг шилжүүлжээ.



Төсвийн зарлага

Орон нутгийн төсвийн болон улсын төсвийн байгууллагуудын дүнгээр 22471.0 сая төгрөгийг урсгал зардалд зарцуулсан нь өнгөрсөн оны мөн үеийнхээс 39.2 хувиар буюу 6327.7 сая төгрөгөөр илүү байна.

Улсын болон орон нутгийн нийт төсвийн зардлын 17.2 хувийг нийтийн ерөнхий үйлчилгээнд, 3.1 хувийг нийгмийн хэв журам аюулгүй байдалд, 53.6 хувийг боловсролын салбарт 20.1 хувийг эрүүл мэндийн салбарт, 0.6 хувийг нийгмийн хангамж, халамжийн салбарт, 0.4 хувийг хөдөө аж ахуйн салбарт, 5.0 хувийг эдийн засгийн бусад салбарт зарцууллаа.



Өглөг,авлага

Эхний 5 сарын байдлаар орон нутгийн төсвийн байгууллагууд 884.0 сая төгрөгийн өртэй байгаа нь өнгөрсөн оны мөн үеийнхээс 51.8 хувиар, улсын төсвийн байгууллагууд 858.9 сая төгрөгийн өртэй байгаа нь өмнөх оны мөн үеийнхээс 60.6 хувиар өссөн байна.

Өглөгийн 38.9 хувийг түлш халаалтын зардал, 6.7 хувийг тээврийн зардал, 19.5 хувийг цалин, 2.5 хувийг нийгмийн даатгалын шимтгэлийн зардал, 16.7 хувийг эмийн зардал, 7.9 хувийг хоолны зардал, 0.5 хувийг гэрэл цахилгааны зардал, 7.3 хувийг бусад зардал тус тус эзэлж байгаа нь өмнөх оны мөн үеийнхээс түлш халаалтын зардал 20.7 пунктээр, НДШ-ийн зардал 1.3 пунктээр, цалингийн зардал 5.0 пунктээр өсч, тээврийн зардал 2.9 пунктээр, эмийн зардал 15.8 пунктээр, гэрэл цахилгааны зардал 0.7 пунктээр, бусад зардал 6.0 пунктээр буурсан байна.Тухайн сард шинээр үүссэн өглөг 341.8 сая төгрөг буюу нийт өглөгийн 38.7 хувийг эзэлж байна.Нийт өглөгийн 178.0 сая төгрөг буюу 20.1 хувь нь тухайн сард төлөгдсөн байна.

II. АРИЛЖААНЫ БАНК.

Манай аймагт 2012 онд арилжааны 6 банкны салбар аж ахуйн нэгж, байгууллага, иргэдэд үйлчилгээ үзүүлж байна. Арилжааны банкны салбаруудаас аж ахуйн нэгж байгууллага, иргэдэд олгосон нийт зээлийн өрийн үлдэгдэл эхний 5 сард 71097.9 сая төгрөг болж, 56.5 хувь нь ХААН банк, 18.4 хувь нь Хадгаламж банк, 22.5 хувь нь Хас банк, 2.2 хувь нь Төрийн банк, 0.4 хувь нь Капитал банк-д ногдож байна. Зээлийн өрийн үлдэгдлийн 34.7 хувийг 2012 оны эхний 5 сард олгосон зээл эзэлж байна. Нийт зээлийн 0.1 хувь нь хугацаа хэтэрсэн зээл байна. Аж ахуйн нэгж байгууллага, иргэдээс 19214.6 сая төгрөгийн эргэн төлөлт хийгдсэн байна.

Байгууллага, иргэдийн хугацаатай ба хугацаагүй хадгаламж 25784.6 сая төгрөг болж өмнөх оны мөн үеийнээс 1257.9 сая төгрөг буюу 4.7 хувиар буурсан байна.

III. НИЙГМИЙН ДААТГАЛ, НИЙГМИЙН ХАЛАМЖ:

Нийгмийн даатгал

Нийгмийн даатгалын сангийн орлого 10339.3 сая төгрөг, зарлага 10032.5 сая төгрөг болж, өмнөх оны мөн үеийнхээс орлого 2465.2 сая төгрөг буюу 31.3 хувиар, зарлага 2173.3 сая төгрөг буюу 27.6 хувиар тус тус өссөн байна.Нийгмийн даатгалын сайн дурын орлого 318.4 сая төгрөг болж өмнөх оны мөн үеийнхээс 175.6 сая төгрөг буюу 2.2 дахин, эрүүл мэндийн сангийн орлого 145.3 сая төгрөг буюу 19.8 хувиар өсчээ. Нийгмийн даатгалын сангаас олгосон тэтгэврийн хэмжээ 8567.5 сая төгрөг болсны 80.5 хувийг өндөр настны, 12.5 хувийг хөгжлийн бэрхшээлтэй иргэдийн, 7.0 хувийг тэжээгчээ алдсаны тэтгэвэр эзэлж байгаа нь өмнөх оны мөн үеийнхтэй харьцуулахад өндөр настны тэтгэвэр 0.7 пунктээр өсч, хөгжлийн бэрхшээлтэй иргэдийн тэтгэвэр 0.2 пунктээр буурсан байна.

Аймгийн хэмжээнд 12391 хүнд тэтгэвэр олгосны дотор өндөр насны тэтгэврийг 9409 хүнд, хөгжлийн бэрхшээлтэй иргэдийн тэтгэврийг 2007 хүнд, тэжээгчээ алдсаны тэтгэврийг 975 хүнд тус тус олгожээ.

Эхний 5 сард 895 хүнд 271.2 сая. төгрөгийн тэтгэмж олгосон нь өмнөх оны мөн үеийнхээс тэтгэмж авагчдын тоо 301 хүнээр буюу 1.5 дахин,олгосон тэтгэмжийн хэмжээ 50.1 сая төгрөг буюу 22.6 хувиар өссөн байна.

Эмнэлэгийн санхүүжилтэд 1174.1 сая төгрөг олгосон нь өмнөх оны мөн үеийнхээс 446.0 сая төгрөг буюу 61.2 хувиар өсч, ажилгүйдлийн тэтгэмж 4.9 сая төгрөг буюу 20.2 хувиар буурчээ.

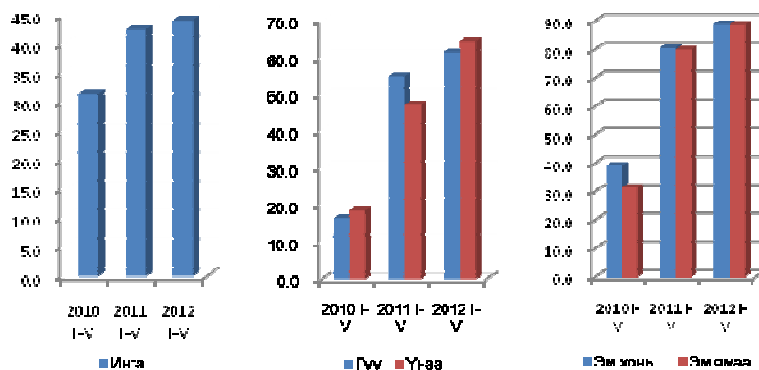
Нийгмийн халамж:

Эхний 5 сард нийгмийн халамжийн сангаас 24500 хүнд 3180.5 сая төгрөгийн тэтгэвэр, тэтгэмж олгосон бөгөөд өмнөх оны мөн үеийнхээс тэтгэвэр, тэтгэмж авагчдын тоо 1674 хүнээр буюу 7.3 хувиар, олгосон тэтгэвэр, тэтгэмжийн хэмжээ 340.8 сая.төгрөг буюу 42.0 хувиар өссөн байна.Нийгмийн халамжийн тэтгэвэр тэтгэмж авагчдын 13.5 хувь нь жирэмсэн болон нярай, хөхүүл хүүхэдтэй эхчүүд, 9.8 хувь нь халамжийн тэтгэвэр авагчид, 3.6 хувь нь хөгжлийн бэрхшээлтэй иргэнийг асарч буй иргэд, 4.9 хувь нь ахмад настанг асарч буй иргэд, 37.9 хувь нь алдарт эхийн одонтой эхчүүд байна.Нийгмийн халамжийн сангаас 3180.5 сая.төгрөгийн тэтгэвэр тэтгэмж олгосны 785.3 сая.төгрөг буюу 24.7 хувийг халамжийн тэтгэвэрт, 431.4 сая төгрөг буюу 13.6 хувийг жирэмсэн болон нярай, хөхүүл хүүхэдтэй эхчүүдэд, 1309.2 сая төгрөг буюу 41.2 хувийг алдарт эхийн одонтой эхчүүдэд, 195.4 сая төгрөг буюу 6.1 хувийг ахмад настанг асарч буй иргэдэд, 146.3 сая төгрөг буюу 4.6 хувийг хөгжлийн бэрхшээлтэй иргэнийг асарч буй иргэдэд тус тус олгожээ.

IV.Хөдөө аж ахуй:

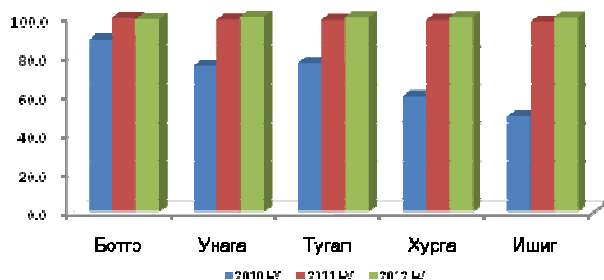
Аймгийн хэмжээгээр 2012 оны эхэнд төллөх насны нийт 968.9 мянган эх мал тоологдсон. 2012 оны эхний 5 сарын байдлаар 836.3 мянган мал буюу оны эхэн тоологдсон нийт эх малын 86.3 хувь нь төллөсөн байна. Ингэний 44.0 хувь, гүүний 61.4 хувь, үнээний 64.5 хувь, эм хонины 88.7 хувь, эм ямааны 88.5 хувь нь төллөжээ. Баруунбаян-Улаан, Баянгол, Есөнзүйл, өлзийт, Зүүнбаян-улаан, Сант, тарагт, Хайрхандулаан, Хархорин, Арвайхээр сумдуудад 90-ээс дээш хувьтай төллөсөн байна. Мал төлөлтийн хувь өмнөх оны мөн үеэс 8.5 пунктээр өндөр байна.

Мал төлөлтийн хувь, 2012 оны эхний 5 сарын байдлаар



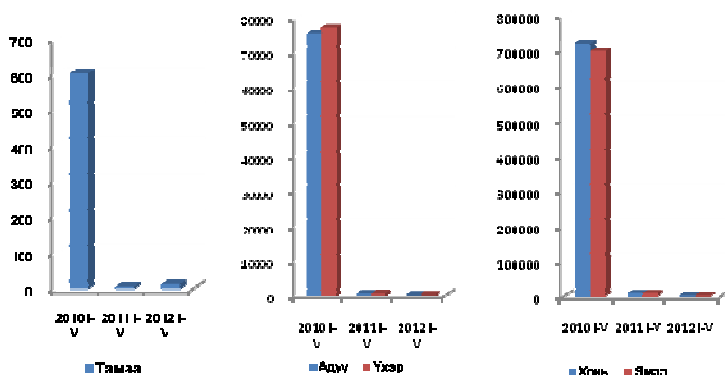
Гарсан төлийн 99.5 хувь буюу 837.0 мянган төл бойжиж байна. Өмнөх онтой харьцуулахад төл бойжилт дүнгээрээ 1.7 пунктээр илүү байгаа ба ботго 0.6 пунктээр бага бусад төрөл дээр төл бойжилт 1.2-2.1 пунктээр илүү байна. Төл бойжилт Баян-өндөр, Бүрд, Баянгол, Зүүнбаян-Улаан, Сант, Төгрөг сумдуудад 100.0 хувь, бусад сумдуудад 96.7-99.8 хувьтай байна.

Төл бойжилтын хувь, 2012 оны эхний 5 сарын байдлаар



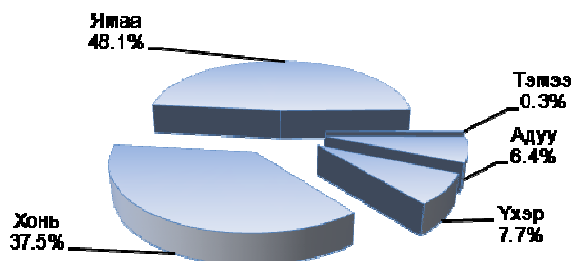
Аймгийн хэмжээгээр 2012 оны эхний 5 сарын байдлаар 13 тэмээ, 254 адуу, 303 үхэр, 1481 хонь, 1901 ямаа буюу оны эхэнд тоологдсон нийт малын 0.2 хувьтай тэнцэх 3952 том мал зүй бусаар хорогдоод байна. Энэ нь урд оны мөн үеээс 0.7 пунктээр буурсан байна.

Зүй бусаар хорогдсон том мал, 2012 оны эхний 5 сарын байдлаар



Нийт хорогдсон малын 0.3 хувийг тэмээ, 6.4 хувийг адуу, 7.7 хувийг үхэр, 37.5 хувийг хонь, 48.1 хувийг ямаа эзэлж байна.

Зүй бусаар хорогдсон том малын бүтэц, төрлөөр

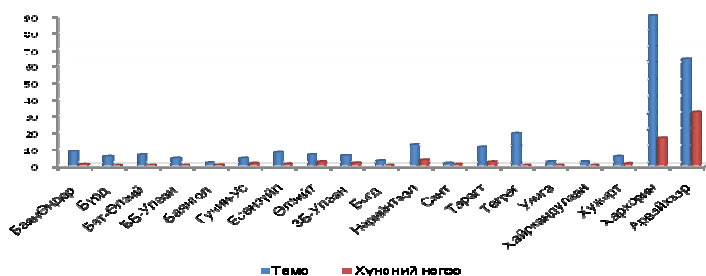


Аймгийн хэмжээнд өвчнөөр 159 том мал хорогдсон нь нийт хорогдсон том малын 5.2 хувийг эзэлж байна. Өвчнөөр хорогдсон том малын 5 нь адуу, 2 нь үхэр, 90 нь хонь, 62 нь ямаа байна. Эдгээр нь Бат-Өлзий суманд 72 хонь, 49 ямаа, Есөнзүйл суманд 3 адуу, 10 хонь, 5 ямаа, Арвайхээр суманд 2 адуу, 2 үхэр, 8 хонь, 8 ямаа хорогдоод байна.

Оны эхний хээлтэгчийн 0.09 хувь нь буюу 960 толгой хээлтэгч хорогдоод байна. Энэ нь нийт хорогдсон том малын 24.3 хувийг эзэлж байна. Хээлтэгчийн хорогдлыг 5 төрөл дээр нь харвал 4 ингэ, 51 гүү, 73 үнээ, 370 эм хонь, 463 эм ямаа зүй бусаар хорогдоод байна.

Тариалалтын ажил ид явагдаж 2766.0 га-д үр тариа, 255.8 га-д төмс, 60.7 га-д хүнсний ногоо тариалсан нь өмнөх онтой харьцуулахад үр тариа 976 га-гаар, төмс 42.5 га-гаар тус тус илүү тариалж, хүнсний ногоо 8.0 га-гаар бага тариалаад байна. Хүнсний ногоо тариалсан талбайг хүнсний ногооны төрлөөр нь задалж харвал 8.5 га-д байцаа, 22.6 га-д манжин, 19.9 га-д лууван, 3.7 га-д сонгино, 2.6 га-д өргөст хэмх, 2.0 га-д улаан лооль, 1.4 га-д бусад нарийн ногоо тариалаад байна. Малын тэжээл 17.0 га-д тариалаад байгаа нь урд оны мөн үеээс 38.0 га-аар бага байна.

Төмс, хүнсний ногоо тариалалт, сумаар

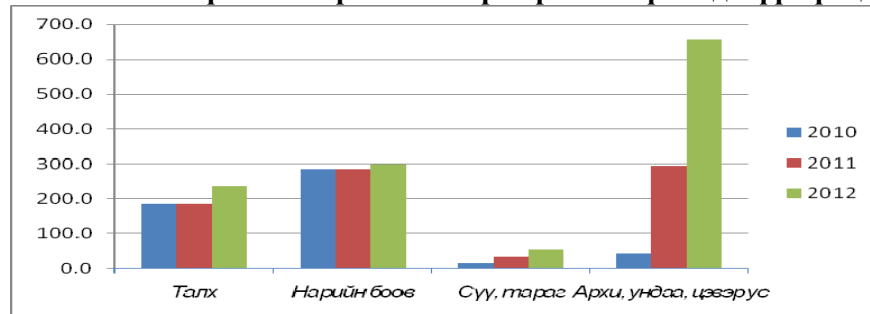


V. АЖ ҮЙЛДВЭР

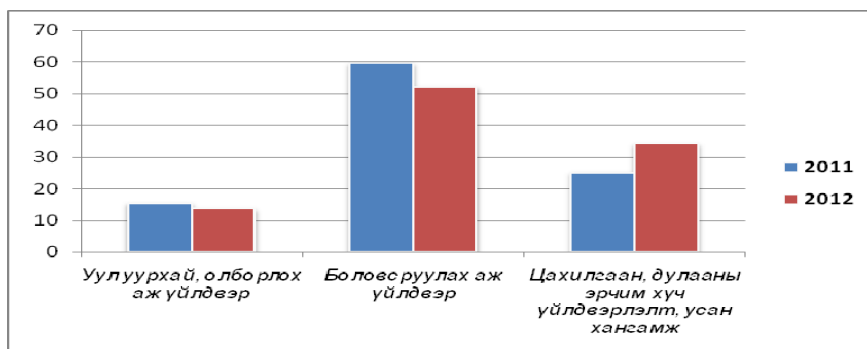
Үйлдвэрийн газрууд оны үнээр эхний 5 сард 3525.2 сая төгрөгийн бүтээгдэхүүн үйлдвэрлэж 3321.8 сая төгрөгийн борлуулалтын орлоготой ажилласан нь өнгөрсөн оны мөн үеэс бүтээгдэхүүний үйлдвэрлэл 49.2 хувиар, борлуулалтын орлого 52.5 хувиар өссөн байна. Нийт үйлдвэрлэлтийн 43.2 хувийг хүнс ундааны, 12.7 хувийг нүүрс, 0.3 хувийг хэвлэлийн 28.4 хувийг дулааны эрчим хүчний, 3.8 хувийг усан хангамж, хувийг 6.5 хувийг модон эдлэлийн, 3.7 хувийг гутал хувцасны 1.4 хувийг бусад үйлдвэрлэл эзэлж байна.

Нүүрс олборлолт, цэвэр ус, талх, нарийн боов, хэрчсэн гурил, гутал, оёдол зэрэг үндсэн нэр төрлийн бүтээгдэхүүний үйлдвэрлэл 8.9 хувиас 2.3 дахин нэмэгдсэн байна. Мод, модон эдлэл, хэвлэх, нүдний шил зэрэг бүтээгдэхүүний үйлдвэрлэл 6.0-23.9 хувиар буурсан байна. Үйлдвэрлэл явуулсан цэг салбарын тоо нэмэгдсэн нь аж үйлдвэрийн салбарын нийт бүтээгдэхүүний өсөлтөд зохих хэмжээгээр нөлөөллөө.

Хүнсний зарим гол нэр төрлийн бүтээгдэхүүн үйлдвэрлэл



Борлуулсан бүтээгдэхүүн салбарын бүтцээр

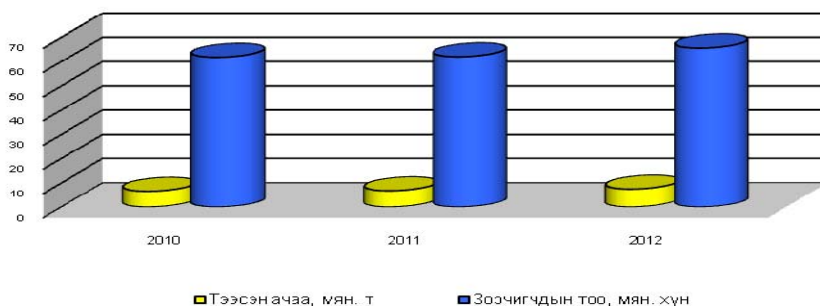


VI. ХОЛБОО, ТЭЭВЭР, ХУДАЛДАА:

Тээвэр

Авто замын тээврээр 2012 оны эхний 5 сард давхардсан тоогоор 65.7 мянган зорчигч зорчиж, 7.5 мян. тн ачаа тээвэрлэсэн нь өмнөх оны мөн үеийнхээс зорчигчдын тоо 3.6 мян. хүн буюу 5.8 хувь, тээсэн ачаа 0.7 мян.тн буюу 10.3 хувиар өсчээ.

Зорчигч эргэлт, тээсэн ачаа



Тээсэн ачаа, зорчигчдын тоо өссөнөөр авто замын тээврийн салбарын орлого 568.9 сая төгрөгт хүрч, өмнөх оны мөн үеийнхээс 62.7 сая төгрөг буюу 12.4 хувиар өсчээ.

Холбоо

Холбооны тарифын орлого өмнөх оны мөн үеийнхтэй харьцуулахад 20.0 хувиар өсч 125.3 сая төгрөг болсоны дотор хүн амаас орсон орлого 30.4 хувиар өсч 25.8 сая төгрөгт хүрсэн байна. Телефон цэгийн тоо 1057 байгаа нь урьд оны мөн үеийхээс 58-аар буурсан байна.

VII. ХЭРЭГЛЭЭНИЙ БАРАА ҮЙЛЧИЛГЭЭНИЙ ҮНЭ:

Сар бүрийн 15-21 ний байдлаар хүн амын өргөн хэрэглээний 12 бүлгийн 213 нэрийн барааны үнийн өөрчлөлтийг судалж түүний үндсэн дээр инфляцыг тооцдог.

2012 оны 5 дугаар сард бараа үйлчилгээний үнэ тариф өмнөх сарыхаас 0.1 хувиар өсч, өнгөрсөн оны мөн үеийхээс 8.4 хувиар, 2011 оны 12 дугаар сарынхаас 4.4 хувиар, 2010 оны 12-р сарынхаас 13.4 хувиар тус тус өссөн байна.

Өнгөрсөн 4 дүгээр сартай зэрэгцүүлэхэд хэрэглээний сагсанд авсан 213 нэрийн бараа үйлчилгээний үнэ тарифын 30 хувийх нь үнэ өсч, 9.4 хувийх нь үнэ буурч, 60.6 хувийх нь үнэ тогтвортой байлаа.

Энэ сард өмнөх сарынхаас үхрийн ястай махны үнэ 1.3 хувь, адууны махны үнэ 10.0 хувь, ямааны ястай махны үнэ 4.2 хувь, төмсний үнэ 6.7 хувь, луувангийн үнэ 12.5 хувь, манжингийн үнэ 25.0 хувь, байцааны үнэ 2.0 дахин, зөөлөн чихрийн үнэ 7.7 хувь, жимсний чанамлын үнэ 2.6 хувиар өсч, үнээний сүүний үнэ 4.0 хувь, аарцны үнэ 37.5 хувь, ургамлын тосны үнэ 4.3 хувь, тамхины үнэ 7.1 хувь, дээлийн даавууны үнэ 8.0 хувь, гэрийн гадуур цагаан бүрээсний үнэ 7.8 хувь, А-80 бензиний үнэ 3.3 хувь, АИ-92 бензиний үнэ 5.7 хувиар тус тус буурсан байна.

Харин өмнөх оны мөн үетэй зэрэгцүүлэхэд 56.3 хувийх нь буюу 120 нэрийн бараа үйлчилгээний үнэ тариф өсч, 13.1 хувийх нь буюу 28 нэрийн барааны үнэ буурч, 30.6 хувийх нь үнэ тогтвортой байна. Өнгөрсөн оны мөн үеийнхээс өөхөн тос сүү, элсэн чихэр, тараг, аарц, гурил, будаа, зэргийн үнэ 1.1-42.3 хувиар буурсан боловч бүх төрлийн малын мах, дээлийн даавуу, торго, дотуур, гадуур хувцас, гутал, гэр ахуйн хэрэгсэл, жимс, жимсгэнэ, хүнсний ногоо, зэрэг бараа, үйлчилгээний үнэ 1.9-77.8 хувиар нэмэгдсэн байна.

VIII. НИЙТ БАРАА ГҮЙЛГЭЭ:

Аймгийн хэмжээнд 16615.5 сая төгрөгийн бараа гүйлгээ хийсэн нь өмнөх оны мөн үеийнхээс 5172.1 сая төгрөг буюу 45.1 хувиар өссөн байна. Үүнд барааны борлуулалт 52.8 хувь, хүнсний барааны борлуулалт 62.4 хувь, авто засвар, салбэгийн борлуулалт 43.1 хувь шатахууны борлуулалт 45.1 хувь, эм борлуулт 47.2 хувиар тус тус өсчээ. Өргөн хэрэгцээний барааны үнийн өсөлтөөс бараа гүйлгээний борлуултын өсөлт шууд хамааралтайгаар өссөн байна. Худалдаа эрхэлдэг аж ахуйн нэгж иргэдийн тоо өмнөх оны мөн үеийнхээс 28 –аар нэмэгдсэн байна.

Нийт бараа гүйлгээний орлогын 53.8 хувийг шатахууны худалдааны орлого эзэлж байна.

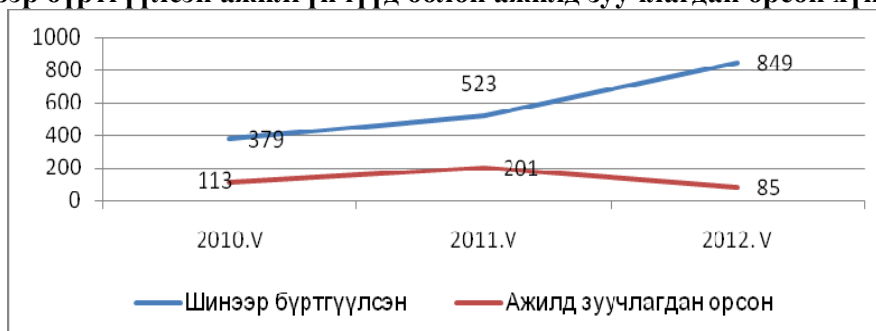
IX. АЖИЛГҮЙЧҮҮД:

Аймгийн ХХҮХ-т бүртгэлтэй ажил идэвхтэй хайж байгаа ажилгүй иргэдийн тоо 3481 болж, өмнөх оны мөн үеийнхээс 278 хүнээр буюу 7.4 хувиар буурчээ. Бүртгэлтэй ажилгүй иргэдийн 2701 буюу 77.6 хувь нь 15-34 насны залуучууд байна.

Эхний 5 сард ажилгүй 849 иргэн шинээр бүртгүүлж, бүртгэлтэй ажилгүй иргэдээс 85 иргэн ажилд зуучлагдан орж, 4 иргэн ажил идэвхтэй хайхгүй байгаа шалтгаанаар бүртгэлээс хасагдсан байна. Шинээр бүртгүүлсэн ажилгүй иргэд өмнөх оны мөн үеийнхээс 326 хүнээр буюу 62.3 хувиар өсчээ.

Ажилд зуучлагдан орсон иргэдийн тоо 5 сард 85 болж, өмнөх оны мөн үеийнхээс 57.7 хувиар буурсан байна. Ажилд орсон иргэдийн 9.4 хувь нь төрийн төсөвт байгууллагад, 65.9 хувь нь нөхөрлөл компанид, 23.5 хувь нь хоршоонд, 1.2 хувь нь улсын үйлдвэрийн газарт оржээ.

Шинээр бүртгүүлсэн ажилгүйчүүд болон ажилд зуучлагдан орсон хүний тоо



Х.АЖЛЫН ШИНЭ БАЙР:

Аймгийн хэмжээнд эхний 5 сарын байдлаар 553 ажлын байр шинээр бий болж өмнөх оны мөн үеийнхээс 54.5 хувиар өсчээ. Үүний 42.0 хувь буюу 232 нь эмэгтэйчүүд байна.

Ажлын байрны 36.7 хувь нь ХАА-н салбарт, 19.5 хувь нь боловсруулах үйлдвэрт, 12.1 хувь нь барилгын салбарт, 16.8 хувь нь худалдааны салбарт, 2.2 хувь нь төрийн байгууллагад, 1.8 хувь нь банк санхүүгийн байгууллагад, 10.9 хувь нь бусад салбарт бий болжээ.

Ажлын шинэ байранд ажилд орсон иргэдийн насны хувьд 73 буюу 13.2 хувь нь 15-24, 172 буюу 31.1 хувь нь 25-34, 192 буюу 34.7 хувь нь 35-44, 111 буюу 20.1 хувь нь 45-59, 5 буюу 0.9 хувь нь 60 ба түүнээс дээш насны хүмүүс байна.

Шинээр бий болсон ажлын байранд ажиллаж байгаа иргэдийн 1.4 хувь нь хөгжлийн бэрхшээлтэй, 27.1 хувь нь ХХҮХ-ээр зуучлагдан орсон хүмүүс байна.

Аймгийн хэмжээнд эхний 5 сард бий болсон ажлын шинэ байрны 24.4 хувь нь Арвайхээр суманд, 17.3 хувь нь Уянга суманд, 7.4 хувь нь Хайрхандулаан суманд, 7.0 хувь нь Баян-Өндөр суманд, 6.3 хувь нь Бат-Өлзий суманд, 6.0 хувь нь Хужирт суманд, 5.4 хувь нь Хархорин суманд, 4.9 хувь нь Есөнзүйл суманд, 21.3 хувь нь бусад сумдад бий болжээ.

ХI.ЭРҮҮЛ МЭНД:

Аймгийн хэмжээнд эхний 5 сард 1051 эх амаржиж, өмнөх оны мөн үеийнхээс 50 эхээр буюу 5.0 хувь, төрсөн хүүхдийн тоо (амьд төрөлтөөр) 1059 болж, 63 хүүхэд буюу 6.3 хувиар өссөн байна.

Нэг хүртэлх насандаа 25 хүүхэд эндэж өмнөх оны мөн үеийнхээс 2 хүүхдээр буюу 8.7 хувиар нэмэгдсэн байна.

Халдварт өвчнөөр эхний 496 хүн өвчилж өмнөх оны мөн үеийнхээс 200 хүнээр буюу 28.8 хувиар буурсаны дотор тэмбүүгээр өвчлөгчдийн тоо 42 хүн буюу 61.8 хувиар, салхин цэцгээр өвчлөгчдийн тоо 153 хүнээр буюу 8.0 дахин, заг хүйтнээр өвчлөгчдийн тоо 38 хүнээр буюу 4.0 дахин, вируст гепатитаар өвчлөгчдийн тоо 132 хүнээр буюу 39.1 хувиар тус тус буурсан байна. Сүрьеэгээр өвчлөгчдийн тоо 6 хүнээр буюу 22.2 хувиар, трихоминиазаар өвчлөгчдийн тоо 4 хүнээр буюу 13.8 хувиар өсч, гахайн хавдраар өвчлөгчдийн тоо 116 болж бүртгэгдсэн байна. Халдварт өвчин өмнөх оны мөн үеийнхээс Бат-Өлзий суманд 7 хүнээр буюу 70.0 хувиар, Баянгол суманд 2 хүнээр буюу 14.3 хувиар, Богд суманд 15 хүн буюу 57.7 хувиар, Тарагт суманд 15 хүн буюу 2.3 дахин, Хайрхандулаан суманд 8 хүн буюу 72.7 хувиар, Хужирт суманд 2 хүн буюу 11.1 хувиар, Хархорин суманд 6 хүн буюу 54.5 хувиар өсчээ. Харин Гучин ус суманд 18 хүнээр буюу 4.0 дахин, ЗБУлаан суманд 9 хүнээр буюу 3.0 дахин, Сант суманд 7 хүнээр буюу 2.0 дахин, Төгрөг суманд 24 хүнээр буюу 7.0 дахин, Арвайхээр суманд 140 хүнээр буюу 39.7 хувиар буурчээ. Уянга суманд гахайн хавдраар 50 хүн, Арвайхээр суманд 53 хүн, Тарагт суманд 2 хүн, Хархорин суманд 4 хүн, Хайрхандулаан суманд 2 хүн, Хужирт суманд 2 хүн, Сант, Нарийнтгээл, Баянгол сумдад 1 хүн өвчилж шинээр бүртгэгдсэн байна.

ХII.ГЭМТ ХЭРЭГ:

Аймгийн хэмжээнд эхний 5 сард 271 гэмт хэрэг бүртгэгдсэн нь өмнөх оны мөн үеийнхээс 70 гэмт хэргээр буюу 34.8 хувиар өссөн байна. Үүнд өмнөх оны мөн үеийнхээс хөдөлгөөний аюулгүй байдлын эсрэг гэмт хэрэг 31.6 хувиар, иргэний эрүүл мэндийн эсрэг гэмт хэрэг 83.0 хувиар нэмэгдсэн нь нөлөөлсөн байна.

Бүртгэгдсэн гэмт хэргийн 63.5 хувь нь сумдад, 36.5 хувь нь аймгийн төвд бүртгэгджээ.

Хүүхэд оролцсон гэмт хэрэг өмнөх оны мөн үеийнхээс 10 гэмт хэргээр буюу 2.1 дахин буурчээ. Хулгайлах гэмт хэргийн 55.1 хувийг иргэдийн орон байрны хулгай, 32.6 хувийг малын хулгай, 12.3 хувийг авто тээврийн хэрэгслийн хулгай тус тус эзэлж байна.

Бүртгэгдсэн гэмт хэрэг өмнөх оны мөн үеийнхээс Баян-Өндөр суманд 2.0 дахин, Бат-Өлзий суманд 81.8 хувиар, Тарагт суманд 2.6 дахин, Хужирт суманд 80.0 хувиар, Сант суманд 2.0 дахин, Уянга суманд 10.0 хувиар, Хархорин суманд 30.3 хувиар, Арвайхээр суманд 28.6 хувиар, Гучин-Ус суманд 3.0 дахин, Богд суманд 2.5 дахин, Хайрхандулаан суманд 50.0 хувиар, Есөнзүйл суманд 50.0 хувиар, Бүрд суманд 83.3 хувиар, ББ-Улаан суманд 2.0 дахин нэмэгдэж, ЗБУлаан суманд 12.5 хувиар, Баянгол суманд 2.0 дахин, Өлзийт суманд 50.0 хувиар, Төгрөг суманд 3.0 дахин, Нарийнтээл суманд 28.6 хувиар буурсан байна.

Гэмт хэрэгт холбогдсон 246 сэжигтэн, яллагдагчийн 154 хүн буюу 62.6 хувь нь 18-35 хүртэл насных, 81 хүн буюу 32.9 хувь нь 35-аас дээш насных, 11 хүн буюу 4.5 хувь нь 17 хүртэлх насныхан байна. Гэмт хэрэгт холбогдсон сэжигтэн, яллагдагчдын 3.2 хувь нь сурагчид, 7.7 хувь нь хувиараа хөдөлмөр эрхлэгчид, 37.4 хувь нь малчид, 35.4 хувь нь ажилгүй иргэд байна.

Түр саатуулсан тээврийн хэрэгсэл 2042 болж өмнөх оны мөн үеийнхээс 528 тээврийн хэрэгслээр буюу 34.9 хувиар, авто машин жолоодох эрхээ хасуулсан жолооч 114 хүнээр буюу 2.0 дахин өссөн байна. Бүртгэгдсэн гэмт хэргийн 10.3 хувь нь гудамж талбайд, 3.3 хувь нь гэр бүлийн хүчирхийлэлд, 32.1 хувь нь согтуугаар, 13.3 хувь нь бүлэглэн үйлдсэн хэргүүд эзэлж байна.

Гудамж талбайд үйлдэгдсэн гэмт хэрэг өмнөх оны мөн үеийнхээс 47.4 хувиар, согтуугаар үйлдэгдсэн гэмт хэрэг 40.3 хувиар өсч, бүлэглэн үйлдсэн гэмт хэрэг 2.7 хувиар буурчээ.

Гэмт хэргийн улмаас 229.2 сая төгрөгийн хохирол учирсан нь өмнөх оны мөн үеийнхээс 95.8 сая төгрөг буюу 71.8 хувиар өсчээ. Нийт хохирлын 55.8 хувь буюу 127.9 сая төгрөгийг нөхөн төлүүлсэн байна.

Гэмт хэргийн улмаас 55 хүн нас баржээ. Үүний 5.4 хувь нь бусдын гарт амь үрэгдсэн, 18.2 хувь нь хөдөлгөөний аюулгүй байдлын эсрэг гэмт хэргийн улмаас, 76.4 хувь нь золгүй учирлаар нас барсан байна. Эмэгтэйчүүд оролцсон гэмт хэрэг өмнөх оны мөн үеийнхээс 2.2 дахин өсчээ.

Аймгийн хэмжээнд эхний 614 хүн эрүүлжүүлэгдэж, 220 хүн баривчлагдсан нь өмнөх оны мөн үеийнхээс эрүүлжүүлэгдсэн хүний тоо 198 буюу 24.4 хувиар буурч, баривчлагдсан хүний тоо 53 буюу 31.7 хувиар өссөн байна.



ҮНДСЭН ҮЗҮҮЛЭЛТҮҮД
MAIN INDICATORS

6/6/2012

Үзүүлэлтүүд	/Indicators/	Хэмжих нэгж /Unit/	2010	2011	2012	2012/ 2011%
Төсвийн орлого	/budget revenue/	сая.төг mln.tog	1300.3	2061.0	1471.2	71.4
Төсвийн зарлага	/Budget expenditure/	сая.төг mln.tog	12158.2	16143.3	22471.0	139.2
Зээлийн өрийн үлдэгдэл	/Remainder of loan debts/	сая.төг mln.tog	30197.8	49364.3	71097.9	144.0
Үүнээс: хугацаа хэтэрсэн	/whom: outstanding debts/	сая.төг mln.tog	580.4	191.5	92.5	48.3
Хадгаламж	/Deposits/	сая.төг mln.tog	17826.6	27042.5	25784.6	95.3
Төллөсөн хээлтэгч	/Breeding stock/	мян.тол /thous.heads/	487.3	726.5	836.3	115.1
Бойжсон төл	/rearing of young animals/	мян.тол /thous.heads/	271	712.1	837	117.5
Том малын зүй бус хорогдол	/Losses of adult animals/	мян.тол /thous.heads/	1573.9	18.3	3.9	21.3
Тариалалт/sown areas/ :						
Үр тариа /Cereals/		га/ hectare	1715.0	1790.0	2766	154.5
Төмс/Potatoes/		га/ hectare	242.8	213.3	255.8	119.9
Хүнсний ногоо/Vegetable/		га/ hectare	86.7	68.7	60.7	88.4
Аж үйлдвэрийн НБ	/Gross industrial output/	сая.төг mln.mog	1855.5	2362.8	3525.2	149.2
Борлуулсан бүтээгдэхүүн	/Sold production/	сая.төг mln.tog	1813.3	2177.8	3321.8	152.5
Тээсэн ачаа	/Carried freight/	мян.тн /thous.tn	6.6	6.8	7.5	110.3
Зорчигч зргэлт	/Passenger turnover/	мян.хүн.км /thouspass.km/	14482.3	14903.3	16223.2	108.9
Холбооны орлого	/Revenue of communication/	сая.төг mln.tog	99.9	104.4	125.2	119.9
Телефон цэг	/Number of telephones/	тоо/number/	1587	1115	1057	94.8
Ажилгүйчүүд /Unemployment/		хүн/people/	2772	3759	3481	92.6
Халдварт өвчнөөр өвчлөгчид cases/	/number of infectious disease cases/	хүн/people/	409	696	496	71.3
1 хүртэл насандаа эндсэн хүүхэд	/infant deaths at age of 1 years/	хүн/people/	45	23	25	108.7
Бүртгэгдсэн хэрэг/Offences/		тоо/number/	151	201	271	134.8
Хэрэгт холбогдогчид /Offenders/		хүн/people/	166	175	246	140.6

1.ТӨСӨВ
BUDJET

I.1 АЙМГИЙН ТӨСВИЙН ОРЛОГО,оны үнээр,мян.төг
STATE BUDGET REVENUE OF AIMAG, at current prices, thous.tog

Төсвийн орлого	гүйц	2012		Budget revenue
	2011	төл	гүйц	
Татварын орлого	1869426	1078664.2	1407489.8	<i>Tax revenue</i>
Орлогын албан татвар	978509.9	805219.9	877662.4	<i>-Individuals</i>
- Өмчийн татвар	38154.3	23154	46333.5	<i>-Property tax</i>
- Бусад татвар	327828.4	62027.1	205525	<i>-Other tax</i>
Татварын бус орлого	152116.5	52440	39536.8	<i>Non-tax revenue</i>
Хөрөнгийн орлого	39479.2	10300	24190.6	<i>Capital revenue</i>
Дүн	2061022	1141404.2	1471217.2	<i>Total</i>

Орлогын эх үүсвэр

Улсын төсвөөс авсан санхүүгийн дэмжлэг	0	2701612.4	2701612.4	<i>-Corporate tax</i>
Аймагт орох татварын орлого	0	1238685.0	1429282.3	<i>-Value added tax</i>
Суманд орох татварын орлого	0	103053.9	154473.1	<i>-Excise tax</i>
Дүн	0.0	4043351.3	4285367.8	<i>Total</i>

I.1 АЙМГИЙН ТӨСВИЙН ЗАРЛАГА,оны үнээр,мян.төг
STATE BUDGET EXPENDITURE OF AIMAG, at current prices, thous.tog

Төсвийн зарлага	гүйц	2012		Budget expenditure
	2011	төл	гүйц	
-Цалин хөлс	9356865	12855910	12039998	<i>-Wages&salaries</i>
-Нийгмийн даатгалын шимтгэл	953458.8	1083470.2	994592.8	<i>-Social security contribution</i>
-Эрүүл мэндийн даатгал	0	224912.5	211997.7	<i>-Health insurance</i>
-Бараа үйлчилгээний бусад зардал	5355821	6263118.3	5550896.5	<i>-Goods and services expenses</i>
Татаас ба шилжүүлэг	467721.5	3229679.1	2905217.5	<i>-Subsidie & transfers</i>
-Хөрөнгө оруулалт	9500	956675.2	768334	<i>-Investment</i>
НИЙТ ЗАРДАЛ	16143366	24613765.1	22471036.4	<i>TOTAL EXPENDITURE</i>

06-Jun-12

1.2 ТӨСВИЙН ОРЛОГО, ЗАРЛАГА сумаар, оны үнээр, мян.төг
 BUDGET REVENUE, EXPENDITURE ,by soum , at current prices , thous.tog

Сум	Орлого Revenue			Зарлага Expenditure		
	2012			2012		
	төл	гүйц	%	төл	гүйц	%
Баян-Өндөр	29000.0	33454.7	115.4	567683.9	503137.2	88.6
Бүрд	22411	27284.3	121.7	490993.7	470022.5	95.7
Бат-Өлзий	56200	86131	153.3	859906.6	790127.9	91.9
ББ-Улаан	24702	26186.4	106.0	478327.5	433841.7	90.7
Баянгол	25900.9	44474.3	171.7	575759.4	535678.1	93.0
Гучин-Ус	18305	28197.9	154.0	474136.3	438928.3	92.6
Есөнзүйл	27380	28366.3	103.6	536804.2	477773.2	89.0
Өлзийт	17979	20474.7	113.9	381360.1	353654.0	92.7
ЗБ-Улаан	26865	27650.7	102.9	479036.7	445695.0	93.0
Богд	25950	42039.8	162.0	713737.1	652965.9	91.5
Нарийнтээл	45129	45199.3	100.2	612347.0	565946.0	92.4
Сант	31044	33604.8	108.2	585109.3	574435.6	98.2
Тарагт	20681	22922.8	110.8	454051.1	413569.7	91.1
Төгрөг	21563.2	32435.9	150.4	572632.3	530755.3	92.7
Уянга	52220.5	73764.2	141.3	1040433.7	950056.4	91.3
Хайрхандулаан	25933	30009.6	115.7	505001.8	443840.9	87.9
Хужирт	74473.1	94087.5	126.3	1041229.3	1022836.9	98.2
Хархорин	202866.3	245265.0	120.9	2021522.9	1906079.8	94.3
Арвайхээр	593430	656987.1	110.7	3700685.6	3464175.1	93.6
Сум дүн Soum total	1342033.0	1598536.3	119.1	16090758.5	14973520	93.1
Аимгийн шууд	-200628.8	-127319.1	63.5	8523006.6	7497516.9	88.0
Аймаг дүн Aimag total	1141404.2	1471217.2	128.9	24613765.1	22471036.4	91.3

06-Jun-12
 СЭЗТСХ-ийн мэдээг үндэслэв.

ӨГЛӨГИЙН МЭДЭЭ

6/6/2012

	Нийт өглөг	Үүнээс:										
		Ажиллагсад олгох цалин	Нийгмийн даатгалын шимтгэл	Эрүүл мэндийн даатгалын хувирамж	Гэрэл цахилгаан	Түлш халаалт	Тээвэр	Шуудан холбоо	Хоол	Эм	Бусад	
Эхний үлдэгдэл	720194.0	121448	32493.3	100	6824.5	315675	35581.6	784.1	38238	127298.2	41751.8	
Тухайн сард төлөгдсөн өглөг	178013.6	38817.9	18241.8	100	1977.9	73203.6	6790.5	398.1	16217	9812.2	12454.4	
Тухайн сард шинээр үүсэн өглөг	341875.9	89853.1	7668.1	234.8	366.6	101647	30259.2	886.1	47959	30265.9	32735.5	
Эцсийн үлдэгдэл	884056.3	172483	21919.6	234.8	5213.2	344119	59050.3	1272	69980	147751.9	62032.9	
өглөг үүсэн хугацаа	31-60 өдөр	507781.0	159438	20332.5	234.8	1354.9	146436	45014.1	1212	51282	36196.7	46279.5
	61-120 өдөр	294727.1	13044.7	1587.1	0	3168.1	120867	14036.2	60.2	16183	111555.2	14226
	121 өдрөөс дээш	81548.2	0			690.2	76816			2515		1527.4

БАНКНЫ КАССЫН ОРЛОГО, ЗАРЛАГА /мян.төг/

6/6/2012

д/д	Үзүүлэлтүүд	Indicators	ХААН банк	Хадгаламж банк	ХАС банк	Төрийн банк	Капитал банк	Голомт банк
1	Монгол банкнаас арилжааны банкуудад хийсэн зузаатгал		9585000.0	1138000.0	815000.0	161500.0	370000.0	157160.0
2	Банкны кассын орлого		16979200.0	1113989.7	16185372.6	4153286.1	350175.8	1351394.9
3	Монгол банкинд гүйлгээнээс орсон татаас		9241950.0	1664650.0	2183770.0	0.0	120000.0	1895820.0
4	Банкны кассын зарлага		11932043.0	1663268.4	16218233	4259082.9	686840.2	691466.4
5	Зээлийн өрийн бүх үлдэгдэл		40169397.0	13102483.7	16014635	1588935.9	222487.3	0.0
6	Үүнээс: Хугацаа хэтэрсэн зээл		19134.0	1034.7	69675.4	2708.7	0.0	0.0
7	Байгууллага, иргэдийн хувийн хадгаламж		13480479.0	7023127.9	4391623.9	381841.5	84519.5	422994.8
8	Дүн		101407203.0	25706554.4	55878310.5	10547355.1	1834022.8	4518836.1

Нийгмийн даатгалын сангуудын зарцуулалтын мэдээ

мян.төг

Үзүүлэлтүүд						Өссөн дүнгээр	
1	Орлого	Нийгмийн даатгалын сангуудын нийт орлого				Төлөвлөгөө	10339260.5
						Гүйцэтгэл	11078965.0
						Хувь	107.2
	Үүнээс	Төсвийн дотац			Төлөвлөгөө	7049060.0	
					Гүйцэтгэл	7049060.0	
					Хувь	100.0	
		НДШ-ийн орлого			Төлөвлөгөө	3290200.5	
					Гүйцэтгэл	4029905.0	
					Хувь	122.5	
	Үүнээс	Нийгмийн даатгалын сайн дурын орлого			Төлөвлөгөө	198356.1	
					Гүйцэтгэл	318463.2	
					Хувь	160.6	
	Үүнээс	ЭМД-ын сангийн орлого			Төлөвлөгөө	701531.0	
					Гүйцэтгэл	879398.6	
					Хувь	125.4	
Үүнээс	ЭМД-ын хураамж			Төлөвлөгөө	57629.4		
				Гүйцэтгэл	101489.3		
Хувь				176.1			
2	Зарлага	Тэтгэвэр			Хүний тоо	12391	
					Олгосон нь	8567466.7	
		Үүнээс	Өндөр настны			Хүний тоо	9409
						Олгосон нь	6893545.9
			ХБИргэдийн			Хүний тоо	2007
						Олгосон нь	1074368.0
		Тэжээгчээ алдсаны			Хүний тоо	975	
					Олгосон нь	599552.8	
		Тэтгэмж			Хүний тоо	895	
					Олгосон нь	271259.8	
		Эмнэлгийн санхүүжилт			Олговол зохих нь	1174085.6	
					Олгосон нь	1174085.6	
		Ажилгүйдлийн тэтгэмжид олгосон			Хүний тоо	57	
					Олгосон нь	19739.2	
		3	НДШ-ийн авлага			Бүгд	
үүнээс	аж ахуйн нэгж					13256.6	
	төсвийн					26434.8	

06-Jun-12

НДС-уудын зарцуулалтын мэдээ /сумдаар/

	НДШимтгэлийн орлого			Зарлага							
				Тэтгэвэр		Тэтгэмж		Эмнэлгийн санхүүжилт		Ажилгүйдлийн тэтгэмж	
	Төлөвлөгөө	Гүйцэтгэл	Хувь	Хүний тоо	Олгосон	Хүний тоо	Олгосон	Олговол зохих	Олгосон	Хүний тоо	Олгосон
БаянӨндөр	62626.3	80418.1	128.4	551	367084.0	22	9645.5			3	571.1
Бүрд	54396.2	68219.7	125.4	356	236577.2	11	1751.4			1	303.5
БатӨлзий	89738.8	124911.2	139.2	546	358157.3	46	15148.8			5	1447.3
ББ-Улаан	48604.2	53156.9	109.4	249	166962.2	14	6772.8				
Баянгол	65848.9	82788.2	125.7	404	263704.6	23	8321.8			1	407.1
Гучин-Ус	50529.0	70701.3	139.9	196	130345.8	6	1933.5			4	843.8
Есөнзүйл	61653.4	74402.2	120.7	415	273559.4	16	4808.9				
Өлзийт	46360.7	58332.2	125.8	320	214956.6	12	6291.7			3	549.6
ЗБ-Улаан	50275.7	62126.7	123.6	409	267151.2	16	4950.2				
Богд	74466.2	97190.3	130.5	389	264475.8	16	4964.4			1	334.7
Нарийнтээл	93734.9	123677.2	131.9	357	244322.4	24	8355.7				
Сант	69881.8	86895.3	124.3	454	297162.9	21	3754.9				
Тарагт	51588.5	61475.8	119.2	306	204070.5	9	4527.1			7	2774.8
Төгрөг	59706.5	72784.8	121.9	261	175294.4	18	5102.2				
Уянга	139012.5	162670.9	117.0	730	468000.8	38	12033.9			1	1170.3
Х-дулаан	56829.7	79955.1	140.7	370	239377.2	15	5016.9			1	377.4
Хужирт	155100.2	198946.9	128.3	914	637212.5	57	16177.2			7	1264.7
Хархорин	434535.4	531431.4	122.3	1821	1305830.9	168	40141.7			8	3905.3
Арвайхээр	1625311.7	1939820.7	119.4	3343	2453220.9	363	111561.2	1174085.6	1174085.6	15	5789.7
Дүн	3290200.6	4029904.9	122.5	12391	8567466.6	895	271260	1174085.6	1174085.6	57	19739.3

**НИЙГМИЙН ХАЛАМЖИЙН ТЭТГЭВЭР, ТЭТГЭМЖ, ХӨНГӨЛӨЛТИЙН
МЭДЭЭ**

Үзүүлэлт	Хамрагдсан хүн	Дүн
зарлага	24500	3180524.6
Халамжийн тэтгэвэр	2393	785295.9
Нөхцөлт мөнгөн тэтгэмж	2221	364856.7
Ахмад настныг асарч буй иргэнд НМТ	1206	195419.6
ХБ-тэй иргэнийг асарч буй иргэнд НМТ	882	146305.9
Бүтэн өнчин хүүхэд үрчилж авсны тэтгэмж	107	19163.0
Бусад	26	3968.2
Төрөлжсөн асрамж үйлчилгээний зардал	0	0.0
Олон нийтийн оролцоонд түшиглэсэн халамжийн үйлчилгээ	190	15484.0
Нийгмийн халамжийн дэмжлэг туслалцаа шаардлагатай иргэнд үзүүлэх НМТ	1938.0	115685.0
3 хүртэл насны ихэр хүүхдэд жилд 1 удаа	90	5460.0
Байнгын асаргаа шаардлагатай иргэнд улиралд нэг удаа	1772	94225.0
3 ба түүнээс дээш тооны хүүхэдтэй өрх толгойлсон эх эцэгт олгосонӨрх толгойлсон	50	3000.0
18 нас хүрээгүй байхдаа бүтэн өнчин болсон иргэнд олгосон	14	7000.0
Гэнэтийн аюулын улмаас орон гэргүй болсон өрх	12	6000.0
Ахмад настанд нийгмийн хамгаалалын тухай хуулийн дагуу олгогдож байгаа 1 удаагийн хөнгөлөлт тусламж	4969	96077.3
ХБИргэний нийгмийн хамгааллын тухай хуулийн дагуу олгогдож байгаа хөнгөлөлт тусламж	149	16502.5
Хүн амын хөгжлийг дэмжих чиглэлийн улсын төсвийн санхүүжилтийн гүйцэтгэл	12640	1783899.1
Хүүхдийн мөнгөн тэтгэмж		
Шинээр төрсөн хүүхдийн мөнгөн тусламж		
Шинэ гэр бүлд олгосон мөнгөн тусламж		
Жирэмсэн болон нярай хөхүүл хүүхэдтэй эхчүүдийн мөнгөн тэтгэмж	3318	431453.5
Алдарт эхийн одонтой эхчүүдэд олгосон тусламж	9281	1309210.0
Алдар цолтой ахмадуудад үзүүлсэн хөнгөлөлт тусламж	41	43235.6
МУ-ын болон Хөдөлмөрийн баатар,ардын ба гавьяат цолтнуудад олгосон нэмэгдэл		
Маягт хэвлүүлсэн зардал	0	2724.1
Эхийн алдар одонгийн шагнал	0	2724.1
Банкны шимтгэл		2724.1
Бусад		

Нийгмийн халамжийн хэлтсийн мэдээг үндэслэв.

ἈΓΓΛΙΚΑ ΕΚΔΟΣΕΙΣ

6/6/2012

Νόια	Ἀγόμενα ἄλλα	Ἀγαθὰ ἄλλα						
		Ἄλλο	Ὄμοιο	Ἰσοπέδη	Ἰσοπέδη	Ἰσοπέδη	Ἰσοπέδη	Ἰσοπέδη
Ἄγι-Ἰαῖ	77	13	6	5	20	23	9	1
Ἄδα	29	6	4	3	10	4	2	0
Ἄδ-Ἰαῖ	83	19	4	7	22	16	10	5
Ἄδ-Ἰαῖ	25	1	2	3	11	5	3	0
Ἄγι-Ἰαῖ	88	7	4	3	24	24	26	0
Ἄδ-Ἰαῖ	37	5	0	0	14	11	7	0
Ἄν-Ἰαῖ	29	2	0	1	21	5	0	0
Ἄδ-Ἰαῖ	56	10	0	5	23	16	2	0
Ἄδ-Ἰαῖ	81	15	6	4	20	20	16	0
Ἄδα	79	5	0	0	16	27	31	0
Ἄδ-Ἰαῖ	164	18	2	3	43	54	41	3
Ἄδα	109	13	1	8	41	41	5	0
Ἄδα	132	11	5	0	50	35	27	4
Ἄδ-Ἰαῖ	42	3	3	5	13	8	8	2
Ἄδα	105	10	12	23	37	18	5	0
Ἄδ-Ἰαῖ	37	5	5	3	12	7	1	4
Ἄδα	91	34	9	8	22	12	4	2
Ἄδα	352	60	15	25	95	82	70	5
Ἄδα	1865	374	65	80	687	417	193	49
Ἄδα	3481	611	143	186	1181	825	460	75

ἈΓΓΛΙΚΑ ΕΚΔΟΣΕΙΣ

	Ἀγαθὰ	ἄλλα
1. Ἄδα ἄλλα	2635	1230
2. Ἄδα ἄλλα	849	432
ἄλλα		
Ἄδα ἄλλα	7	6
Ἄδα ἄλλα	26	15
Ἄδα ἄλλα	68	46
Ἄδα ἄλλα	2	
Ἄδα ἄλλα		
Ἄδα ἄλλα	746	365
3. Ἄδα ἄλλα	85	31
ἄλλα	1	
Ἄδα ἄλλα	8	2
Ἄδα ἄλλα	56	17
Ἄδα ἄλλα	20	12
Ἄδα ἄλλα		
4. Ἄδα ἄλλα	4	4
5. Ἄδα ἄλλα	3481	1667
6. Ἄδα ἄλλα		
15-24	971	335
25-34	1730	896
35-44	483	287
45-60	297	149

Ἄδα ἄλλα

ШИНЭЭР БИЙ БОЛСОН АЖЛЫН БАЙР

Эдийн засгийн үйл ажиллагааны салбараар	2011	2012
Бүгд	358	553
ХАА, ан агнуур, ойн аж ахуй, загас агнуур	83	203
Уул уурхай, олборлох үйлдвэр	5	4
Боловсруулах үйлдвэр	26	108
Цахилгаан дулааны үйлдвэрлэл, усан хангамж	5	2
Барилга	85	67
Бөөний болон жижиглэн худалдаа, гэр ахуйн бараа засварлах үйлчилгээ	38	93
Зочид буудал, зоогийн газар	12	8
Тээвэр, агуулахын аж ахуйн холбоо	4	5
Санхүүгийн гүйлгээ хийх үйл ажиллагаа	7	10
Үл хөдлөх хөрөнгө, түрээс, бизнесийн бусад үйл ажиллагаа	1	0
Төрийн удирдлага, батлан хамгаалах, албан журмын даатгал	6	12
Боловсрол	14	5
Эрүүл мэнд, нийгмийн халамж	1	3
Нийгэм, бие хүнд үзүүлэх бусад үйлчилгээ	71	33

ХХҮХ-ийн мэдээг үндэслэв

ШИНЭЭР БИЙ БОЛСОН АЖЛЫН БАЙР, сумаар

Сумын нэр	Бүгд	Үүнээс: Эмэгтэй
Баян-Өндөр	39	16
Бүрд	13	7
Бат-Өлзий	35	15
ББ-Улаан	3	
Баянгол	18	7
Гучин-Ус	20	4
Есөнзүйл	27	11
Өлзийт	9	6
ЗБ-Улаан	12	10
Нарийнтээл	4	2
Сант	8	6
Тарагт	18	6
Төгрөг	12	7
Уянга	96	48
Хайрхандулаан	41	18
Хужирт	33	15
Хархорин	30	13
Арвайхээр	135	41
Бүгд	553	232

МАЛ ТӨЛЛӨЛТ, малын төрлөөр
 FEMALE BREEDING STOCK GIVING BIRTH, by type of
 livestock

Малын төрөл	Type of livestock	Төллөсөн хээлтэгч, мян.тол Number of breeding stock, thous.heads			Төллөлтийн хувь Percentage of births to total breeding stock		
		2010 I- V	2011 I- V	2012 I- V	2010 I-V	2011 I-V	2012 I- V
Бүгд	<i>Total</i>	487357	726555	836331	34.0	77.8	86.3
Ингэ	<i>Female camel</i>	1484	2101	2479	31.3	42.4	44.0
Гүү	<i>Mare</i>	8457	19714	25802	16.5	55.0	61.4
Үнээ	<i>Cow</i>	9077	14251	22345	18.5	47.2	64.5
Эм хонь	<i>Ewe</i>	265741	340772	388664	39.0	80.4	88.7
Эм ямаа	<i>Female goat</i>	202598	349717	397041	31.3	79.7	88.5

МАЛ ТӨЛЛӨЛТ, сумаар
 FEMALE BREEDING STOCK GIVING BIRTH, by soums

Сумдууд by soums	Төллөсөн хээлтэгч, мян.тол Number of breeding stock, thous.heads			Төллөлтийн хувь Percentage of births to total breeding stock		
	2010 I-V	2011 I- V	2012 I- V	2010 I- V	2011 I-V	2012 I-V
Дүн/ Total	487357	726555	836331	34.0	77.8	86.3
Баян-Өндөр	59058	69240	60335	59.4	90.3	70.9
Бүрд	47471	76546	77168	62.2	88.0	85.5
Бат-Өлзий	25180	24728	32356	43.5	72.4	78.0
ББ-Улаан	26095	37930	41629	44.9	79.8	91.6
Баянгол	9500	47193	51381	8.6	92.1	97.7
Гучин-Ус	24860	22527	33563	42.4	59.2	85.4
Есөнзүйл	16996	38597	42681	28.7	88.4	95.8
Өлзийт	19630	33599	39455	31.5	84.5	94.2
ЗБ-Улаан	2512	20735	29750	4.3	75.6	98.0
Богд	56061	65166	61345	53.5	78.7	77.5
Нарийнтээл	43835	50351	51780	65.2	83.2	84.8
Сант	15972	30331	34246	17.9	82.7	93.6
Тарагт	1612	21308	31777	2.4	72.8	92.7
Төгрөг	1709	17554	19352	3.1	80.1	89.0
Уянга	21597	21041	39700	23.0	38.1	66.9
Хайрхандулаан	28724	45447	51301	38.5	84.4	92.7
Хужирт	22977	34198	42481	25.8	70.6	86.4
Хархорин	44353	48217	64333	47.1	69.1	95.0
Арвайхээр	19215	21847	31698	33.0	74.7	94.7

ТӨЛ БОЙЖИЛТ, малын төрлөөр

SURVIVALS OF YOUNG ANIMALS, by type of livestock

Малын төрөл	Type of livestock	Бойжуулсан төл, мян.тол Number of survivals, thous.heads			Бойжилтын хувь Percentage of survivals		
		2010 I-V	2011 I-V	2012 I-V	2010 I-V	2011 I-V	2012 I-V
Бүгд	<i>Total</i>	271024	712159	837030	55.4	97.8	99.5
Ботго	<i>Young camel</i>	1308	2084	2445	88.1	99.2	98.6
Унага	<i>Foals</i>	6324	19385	25733	74.8	98.3	99.7
Тугал	<i>Calves</i>	6919	14002	22240	76.2	98.3	99.5
Хурга	<i>Lambs</i>	157282	335193	389363	59.0	98.1	99.6
Ишиг	<i>Kids</i>	99191	341495	397249	48.8	97.4	99.5

ТӨЛ БОЙЖИЛТ, сумаар

SURVIVALS OF YOUNG ANIMALS, by soums

Сумдууд by soums	Бойжуулсан төл, мян.тол Number of survivals, thous.heads			Бойжилтын хувь Percentage of survivals		
	2010 I-V	2011 I-V	2012 I-V	2010 I-V	2011 I-V	2012 I-V
Дүн/ Total	271024	712159	837030	55.4	97.8	99.5
Баян-Өндөр	54831	68810	60752	90.3	98.8	100.0
Бүрд	39813	71539	77168	83.9	93.4	100.0
Бат-Өлзий	18575	24727	31278	73.8	100.0	96.7
ББ-Улаан	11400	37671	42104	43.7	99.2	99.4
Баянгол	6700	47184	52953	70.5	100.0	100.0
Гучин-Ус	12125	21772	33546	48.8	96.6	99.9
Есөнзүйл	9606	38271	42606	56.5	99.2	99.8
Өлзийт	5025	33311	39311	25.6	99.1	99.6
ЗБ-Улаан	1104	20712	30520	43.5	99.8	100.0
Богд	11222	65105	60943	20.0	99.9	99.3
Нарийнтээл	35458	49562	51076	80.9	98.4	98.6
Сант	8087	30330	34246	50.6	100.0	100.0
Тарагт	1247	21187	31566	77.4	99.3	99.2
Төгрөг	1117	17634	19764	65.4	100.0	100.0
Уянга	10406	20307	39464	48.2	96.5	99.4
Хайрхандулаан	14086	43782	51217	49.0	96.3	99.8
Хужирт	5636	33993	42406	24.5	99.4	99.8
Хархорин	21787	43653	63953	49.1	90.5	99.4
Арвайхээр	2799	22609	32157	14.6	99.6	99.8

ЗҮЙ БУС ХОРОГДСОН ТОМ МАЛЫН ТОО, малын төрлөөр
 NATURAL LOSSES OF ADULT ANIMALS, by type of livestock

Малын төрөл <i>Type of livestock</i>		Хорогдсон мал, мян.тол <i>Number of losses of adult animals, thous.heads</i>			Оны эхний малд том малын хорогдлын эзлэх хувь <i>Percentage of losses of adult animals to total livestock at the beginning of year</i>		
		2010 I-V	2011 I-V	2012 I-V	2010 I-V	2011 I-V	2012 I-V
Бүгд	Total	1573946	18301	3952	43.5	0.9	0.20
Тэмээ	Camel	603	6	13	4.0	0.0	0.1
Адуу	Horse	75503	668	254	41.2	0.6	0.2
Үхэр	Cattle	77326	685	303	54.8	0.9	0.4
Хонь	Sheep	721467	8559	1481	42.7	1.0	0.2
Ямаа	Goat	699047	8383	1901	44.0	0.9	0.2

ЗҮЙ БУС ХОРОГДСОН ТОМ МАЛЫН ТОО, сумаар
 NATURAL LOSSES OF ADULT ANIMALS, by soums

Сумдууд by soums		Хорогдсон том мал, мян.тол <i>Number of losses of adult animals, thous.heads</i>			Оны эхний малд том малын хорогдлын эзлэх хувь <i>Percentage of losses of adult animals to total livestock at the beginning of year</i>		
		2010 I-V	2011 I-V	2012 I-V	2010 I-V	2011 I-V	2012 I-V
Дүн / Total		1573946	18301	3952	43.5	0.9	0.2
Баян-Өндөр	69427	410	43	29.8	0.3	0.02	
Бүрд	68792	5188	0	32.0	2.8	0.00	
Бат-Өлзий	73962	0	461	48.0	0.0	0.42	
ББ-Улаан	27019	211	253	18.1	0.2	0.21	
Баянгол	178918	5	27	62.1	0.0	0.02	
Гучин-Ус	52293	921	0	34.8	1.1	0.00	
Есөнзүйл	55850	1010	18	39.4	1.1	0.02	
Өлзийт	71786	1064	0	44.8	1.2	0.00	
ЗБ-Улаан	101771	361	48	68.2	0.6	0.06	
Богд	81600	260	37	28.9	0.1	0.02	
Нарийнтээл	24768	1502	687	14.2	1.0	0.45	
Сант	137030	0	0	63.6	0.0	0.00	
Тарагт	100591	736	1024	62.2	1.3	1.24	
Төгрөг	93625	16	2	63.1	0.0	0.00	
Уянга	109830	1068	575	48.6	0.9	0.36	
Хайрхандулаан	60881	914	81	32.3	0.7	0.06	
Хужирт	112470	815	150	51.5	0.8	0.12	
Хархорин	86223	3614	309	36.2	2.3	0.19	
Арвайхээр	67110	206	237	53.2	0.4	0.30	

ӨВЧНӨӨР ХОРОГДСОН МАЛ, сумаар
LOSSES OF ANIMALS DUE TO THE DISEASES, by soums

Сумдууд by soums	Өвчнөөр хорогдсон мал, мян.тол Losses of animals due to the diseases, thous.heads			Зүй бус хорогдолд өвчний хорогдлын эзлэх хувь Percentage of losses due to diseases to total losses of animals		
	2010 I-V	2011 I-V	2012 I-V	2010 I-V	2011 I-V	2012 I-V
Дүн/ Total	2450	115	159	0.2	0.6	4.0
Баян-Өндөр	45	0	0	0.1	0.0	0.0
Бүрд	0	0	0	0.0	0.0	
Бат-Өлзий	0	0	121	0.0		26.2
ББ-Улаан	0	1	0	0.0	0.5	0.0
Баянгол	1	0	0	0.0	0.0	
Гучин-Ус	0	0	0	0.0	0.0	
Есөнзүйл	0	0	18	0.0	0.0	100.0
Өлзийт	0	77	0	0.0	7.2	
ЗБ-Улаан	0	0	0	0.0	0.0	0.0
Богд	0	16	0	0.0	6.2	0.0
Нарийнтээл	0	13	0	0.0	0.9	0.0
Сант	544	0	0	0.4		
Тарагт	0	0	0	0.0	0.0	0.0
Төгрөг	0	0	0	0.0	0.0	0.0
Уянга	0	0	0	0.0	0.0	0.0
Хайрхандулаан	0	3	0	0.0	0.3	0.0
Хужирт	1195	0	0	1.1	0.0	0.0
Хархорин	365	0	0	0.4	0.0	0.0
Арвайхээр	300	5	20	0.4	2.4	8.4

ХЭЭЛТЭГЧИЙН ХОРОГДОЛ, сумаар
LOSSES ANIMALS DUE TO THE FEMALE ANIMALS, by soums

Сумдууд by soums	Хорогдсон хээлтэгч мал, тол Losses of female animals, heads			Зүй бус хорогдолд хээлтэгчийн эзлэх хувь, Percentage of losses due to female animals to total losses of animals		
	2010 I-V	2011 I-V	2012 I-V	2010 I-V	2011 I-V	2012 I-V
Дүн/ Total	573105	3351	960	36.4	18.3	24.3
Баян-Өндөр	16488	76	15	23.7	18.5	34.9
Бүрд	21439	661	0	31.2	12.7	
Бат-Өлзий	28691	0	96	38.8		20.8
ББ-Улаан	8914	29	83	33.0	13.7	32.8
Баянгол	76736	3	16	42.9	60.0	
Гучин-Ус	13765	62	0	26.3	6.7	
Есөнзүйл	32833	129	0	58.8	12.8	0.0
Өлзийт	32693	295	0	45.5	27.7	
ЗБ-Улаан	44051	20	0	43.3	5.5	0.0
Богд	16523	60	16	20.2	23.1	43.2
Нарийнтээл	3366	120	61	13.6	8.0	8.9
Сант	55765	0	0	40.7		
Тарагт	23660	201	473	23.5	27.3	46.2
Төгрөг	27380	0	0	29.2	0.0	0.0
Уянга	45008	349	99	41.0	32.7	17.2
Хайрхандулаан	19591	154	12	32.2	16.8	14.8
Хужирт	48114	237	18	42.8	29.1	12.0
Хархорин	28279	935	20	32.8	25.9	6.5
Арвайхээр	29809	20	51	44.4	9.7	21.5

ТАРИАЛСАН ТАЛБАЙ /га/

SOWN AREAS, by sowns

6/4/2012

	Cereals		Төмс Potatoes	Хүнсний ногоо Vegetables	Үүнээс Of which							Малын тэжээл Fodder crops	Техникийн ургамал Technical crops
	Үр тариа / бүгд / total	Үүнээс Of which			У буудай Wheat	Байцаа cabbage	Манжин beet	Лууван carrot	Сонгино onion	Өргөст хэмх cucumber	Улаан лооль tomato		
БаянӨндөр			8.0	0.5	0.1	0.1	0.1	0.1	0.1				
Бүрд			5.0	0.0									
Бат-Өлзий			6.0	0.0									
ББ-Улаан	1.0	1.0	4.0	0.0									
Баянгол			1.5	0.1	0.005	0.01	0.01	0.01	0.005	0.05	0.01		
Гучин-Ус			4.0	1.1		0.3	0.3	0.3	0.2				
Есөнзүйл			7.3	0.8	0.1	0.1	0.1	0.2	0.2	0.1			
Өлзийт			6.0	2.0		0.5	0.5	0.8	0.1	0.1			
ЗБ-Улаан			5.5	1.3	0.2	0.4	0.4	0.2	0.1				
Богд			2.5	0.0									
Нарийнтээл			12.0	3.0	2.0	0.5	0.5						
Сант			1.2	0.6		0.2	0.4						
Тарагт			10.8	1.9		1.2	0.7					1	
Төгрөг			19.0	0.0									
Уянга			2.0	0.0									
Хайрхандулаан			2.0	0.0									
Хужирт			5.0	1.0	0.1	0.3	0.5	0.08	0.01	0.01		1	
Хархорин	2,765.0	2,765.0	90.0	16.4	6.0	3.0	2.4	1.0	1.4	1.2	1.4	15	
Арвайхээр			64.0	32.0		16.0	14.0	1.0	0.5	0.5			
Дүн Total	2766.0	2,766.0	255.8	60.7	8.5	22.6	19.9	3.7	2.6	2.0	1.4	17.0	0.0
2011 онд	1790.0	1790.0	213.3	68.7	8.6	19.1	14.5	9.7	7.5	5.1	4.3	55.0	0.0

ХӨДӨӨ АЖ АХУЙН ЗАРИМ БҮТЭЭГДЭХҮҮНИЙ
ЗАХ ЗЭЭЛИЙН ДУНДАЖ ҮНЭ, сараар

AVERAGE MARKET PRICE OF SOME AGRICULTURAL PRODUCTS, by months

Бүтээгдэхүүний нэр төрөл	Name of products	Хэмжих нэгж, Measurement unit	2011-V /Урд оны мөн үед/	2011-XII /Жилийн эцэст/	2012-IV /Өмнөх сард	2012-V /Тайлант сард/
1. Ноос, ноолуур, хөөвөр, хялгас	Wool, cashmere					
Тэмээний ноос	Camel's wool					
ноос -эр	Coarse wool	кг	5000			
ноос -эм	Fine wool	кг	5000			
Ямааны ноолуур	Greezy cashmere	кг	55,000	46,000	47,000	44,000
Үхрийн хөөвөр	cattle wool	кг		-	-	5,000
Адууны дэл	horse fuzz	кг	2,500	-	-	2,500
Адууны сүүл	horse tail	кг	8,000	-	-	7,500
2. Арьс, шир	Hide					
Тэмээний шир	camel hide	ш	15,000	20,000	12,000	-
Адууны шир	Horse hide	ш	20,000	38,000	35,000	25,000
Үхрийн шир	Cattle hide					
-2 метрээс доош хэмжээтэй шир	Less than 2m	ш	6,000		25,000	25,000
-2 метрээс дээш хэмжээтэй шир	More than 2m	ш	17,000	25,000	30,000	32,000
Хонины нэхий	Sheep skin	ш	10,000	20,000	7,000	5,000
Ямааны арьс	Goat skin	ш	1,000	22,000	-	2,000
3. Боодолтой өвс, 25 кг	hay, 25 kg	боодол	-	-	-	-

АЖ ҮЙЛДВЭРИЙН НИЙТ БҮТЭЭГДЭХҮҮН, оны үнээр, мян. төг

2012.06.05

Аж үйлдвэрийн салбар	2011	2012	2012/2011 %
Нийт дүн	2362867.2	3525231.1	149.2
Уул уурхай, олборлох аж үйлдвэр	335860.5	452759.7	134.8
Нүүрс олборлолт	335860.5	452759.7	134.8
Боловсруулах аж үйлдвэр	1481657.1	1938367.2	130.8
Хүнсний бүтээгдэхүүн	1049493.5	1524257.8	145.2
Оёдол	25730.0	76822.5	2.0 дахин
Гутал	7925.1	53347.5	5.7 дахин
Мод, модон эдлэл тавилга	296865.0	225851.0	76.1
Хэвлэх	12320.5	11580.4	94.0
Нүдний шил	12423.0	8340.0	67.1
Бусад	76900.0	38168.0	49.6
Цахилгаан ,дулааны эрчим хүч үйлдвэрлэлт, усан хангамж	545349.6	1134104.2	1.1 дахин
Цахилгаан, дулаан,	430348.0	1001460.0	1.3 дахин
Ус ариутгал, усан хангамж	115001.6	132644.2	115.3

Тайлбар: Эрчим хүчний үйлдвэрийн мэдээ дүнд ороогүй болно.

ГОЛ НЭРИЙН БҮТЭЭГДЭХҮҮНИЙ ҮЙЛДВЭРЛЭЛТ

Гол нэр төрлийн бүтээгдэхүүн	Хэмжих нэгж	2011	2012
Дулаан	мян г.кл	21.0	30.1
Цэвэр ус, сувагжуулалт	мян.м3	118.2	119.2
Нүүрс	мян.т	22.4	22.6
Гэрийн мод	ком	1110	397
Гутал	хос	312	1022
Гурил	тн	8.7	4.8
Талх	тн	185.5	235.7
Нарийн боов, бялуу	тн	286.1	299.1
Цэвэр ус, ундаа, жүүс	мян.л	294.3	629.7
Хэрчсэн гурил, бууз, банш	тн	1.7	20.0
Архи	мян.л	23.3	25.7
Сүү, тараг ,ааруул	тн	32.6	52.3
Даршилсан ногоо	тн	-	1.3
Хиам	тн	-	3.7

АЖ ҮЙЛДВЭРИЙН БОРЛУУЛСАН БҮТЭЭГДЭХҮҮН, оны үнээр, мян.төг

2012.06.05

Аж үйлдвэрийн салбар	2011	2012	Дүнд эзлэх хувь	
			2011	2012
Нийт дүн	2177771.5	3321833.5	100.0	100.0
Уул уурхай, олборлох аж үйлдвэр	335860.5	452759.7	15.4	13.6
Нүүрс олборлолт	335860.5	452759.7	15.4	13.6
Боловсруулах аж үйлдвэр	1296561.4	1734969.6	59.5	52.2
Хүнсний бүтээгдэхүүн үйлдвэрлэлийн дүн	932817.8	1333705.2	42.8	40.1
Үүнээс:сүү, сүүн бүтээгдэхүүн	53355.0	64221.3	2.4	1.9
Талх, нарийн боов	489610.5	623951.1	22.5	18.8
Ундаа, ус, архи	383822.3	603952.9	17.6	18.2
Хиам	0	16435.0	-	0.5
Хэрчсэн гурил	1680.0	22849.0	-	0.7
Гурил	4350.0	2295.9	-	0.1
Оёдол	25730.0	76522.5	1.2	2.3
Гутал	7925.1	51192.0	0.4	1.5
Мод, модон эдлэл тавилга	240460.6	217521.0	11.0	6.5
Хэвлэх	11839.9	9520.9	0.5	0.3
Нүдний шил	12423.0	8340.0	0.6	0.3
Бусад	65365.0	38168.0	3.0	1.1
Цахилгаан ,дулааны эрчим хүч үйлдвэрлэлт, усан хангамж	545349.6	1134104.2	25.0	34.1
Цахилгаан, дулаан	430348.0	1001460.0	19.8	30.1
Ус ариутгал, усан хангамж	115001.6	132644.2	5.3	4.0

ХЭРЭГЛЭЭНИЙ БАРАА ҮЙЛЧИЛГЭЭНИЙ ҮНИЙН ИНДЕКС
CONSUMER PRICE INDEX OF CERTAIN GOODS AND SERVICES

Үзүүлэлтүүд	Indicators	2012.05/2010.12	2012.05/2011.05	2012.05/2011.12	2012.05/2012.04
Хүнсний бараа, ундаа ус	<i>Food and non-alcoholic beverages</i>	118.5	108.3	111.0	101.0
Согтууруулах ундаа тамхи	<i>Alcoholic beverages tobacco</i>	110.2	106.7	102.7	100.2
Гутал хувцас, бөс бараа	<i>Clothing footwear and cloth</i>	114.0	112.7	106.3	100.0
Орон сууц, ус цахилгаан түлш	<i>Housing water electricity and fuels</i>	108.2	106.2	90.7	99.3
Гэр ахуйн бараа	<i>Furnishings household equipment and tools</i>	111.3	107.3	103.1	100.0
Эм тариа, эмнэлгийн үйлчилгээ	<i>Health medical care and services</i>	99.5	99.2	99.2	99.0
Тээвэр	<i>Transport</i>	115.5	107.1	102.4	99.0
Холбооны хэрэгсэл, шуудангийн үйлчилгээ	<i>Communication</i>	100.0	100.0	100.0	100.0
Амралт чөлөөт цаг соёлын бараа үйлчилгээ	<i>Recreation and culture</i>	106.9	106.9	102.5	101.6
Боловсролын үйлчилгээ	<i>Education</i>	112.1	112.1	100.0	100.0
Бусад бараа үйлчилгээ	<i>Miscellaneous goods and services</i>	105.0	105.0	103.3	100.0
ЕРӨНХИЙ ИНДЕКС	Index	113.4	108.4	104.4	100.1

ТЭЭВРИЙН САЛБАРЫН ҮЗЛЭЛТ

2012.06.05

Үзүүлэлт	2011 1-5	2012 1-5	2012/2011 %
Аажим үйлдвэр			
Урьдчилсан, үйлдвэр	6.8	7.5	110.3
Аажим үйлдвэр, үйлдвэр	1629.4	1783.3	109.4
Үйлдвэр-аажим үйлдвэр, үйлдвэр	62.1	65.7	105.8
Үйлдвэр-аажим үйлдвэр, үйлдвэр	14903.3	16223.2	108.9
Үзүүлэлт үйлдвэр, үйлдвэр / үйлдвэр үйлдвэр /	506227.6	568917.0	112.4

ХОЛБООНЫ САЛБАРЫН ҮНДСЭН ҮЗЛЭЛТ

2012.06.05

Үзүүлэлт	2011	2012	2012/2011 %
Үйлдвэр үйлдвэр, үйлдвэр	104423.5	125257.9	120.0
Үйлдвэр: Үйлдвэр аажим үйлдвэр үйлдвэр	19765.7	25769.4	130.4
Аажим үйлдвэр	40	34	85.0
Үйлдвэр үйлдвэр үйлдвэр	1115	1057	94.8

Óóáááá, íéóééí óííéú ááóáá á, ééááá /íýí. ó%ó%á/

~ ççééó	2011 íí		2012 íí	
	óýáééí óíí	ááóáá á, ééáááíéé íóéíáí	óýáééí óíí	ááóáá á, ééáááíéé íóéíáí
Ááóááíú áýéáççó	193	453125.9	219	692468.6
Óçíííéé áýéáççó	424	2691519.1	425	4372470.8
~ çíýýñ: ñíáóóóóóóéáó				
óíáááíú á, ééááá	327	1207284.7	295	1728987.5
Ááóí ñýéáýáééí áýéáççó	93	365629.0	98	474934.0
Ááóééáúí íàóáóéáéúí áýéáççó	13	59709.0	19	181550.0
Ðáñóíóáí ááó	40	351330.0	36	356500.0
Óáéíú ááçáó	71	260160.3	72	311370.0
Ò- Ó	20	22643.5	17	35405.0
Éííóáéíáó	258	495400.0	252	501500.0
Ááóí çáñááóúí ááçáó	24	315884.0	28	357572.0
Øáóáóóóíú áíóéóóéáéó	56	6161855.0	55	8939677.9
Ýí áíóéóóéáéó	37	266141.5	36	392015.4
Ä- í	1,229	11,443,397	1,257	16,615,464

**ЭРҮҮЛ МЭНД
HEALTH**

. ТӨРӨЛТ, ЭХ ХҮҮХДИЙН ЭНДЭГДЛИЙН ТОО

Хугацаа <i>Periods</i>	Амаржсан эх <i>Number of mothers delivered</i>	Амьд төрсөн хүүхэд <i>Live births</i>	Төрөхийн улмаас эндсэн эх <i>Maternal deaths</i>	1хүртэл насандаа эндсэн хүүхэд <i>Infant deaths under age of 1 year</i>	1-5 хүртэл насны эндсэн хүүхэд <i>Infant deaths at age of 1-5 years</i>
2010	1161	1159	0	45	5
2011	1001	996	3	23	7
2012	1051	1059	1	25	4

. ТӨРӨЛТ, ЭХ ХҮҮХЭДИЙН ЭНДЭГДЛИЙН ТОО,сумдаар
NUMBER OF BIRTHS, MATERNAL AND INFANT DEATHS, by soums

Сум	Амаржсан эх <i>Number of mothers delivered</i>	Амьд төрсөн хүүхэд <i>Live births</i>	Төрөхийн улмаас эндсэн эх <i>Maternal deaths</i>	1хүртэл насандаа эндсэн хүүхэд <i>Infant deaths under age of 1 year</i>	1-5 хүртэл насны эндсэн хүүхэд <i>Infant deaths at age of 1-5 years</i>
ББ-Улаан	6	6		1	
Бат-Өлзий	27	26			
Баянгол	8	8			
Баян-Өндөр	3	3			
Богд	15	15		3	
Бүрд	14	14			
Гучин-Ус	4	4		1	
Есөнзүйл	12	12			
ЗБ-Улаан	12	12			
Нарийнтээл	9	9			
Өлзийт	4	4			
Сант	14	14			
Тарагт	3	3		1	
Төгрөг	3	3			
Уянга	48	47			2
Хайрхандулаан	14	14			
Хархорин	127	128			
Хужирт	30	30		2	
Арвайхээр	698	707	1	17	2
Дүн Total	1051	1059	1	25	4

ХАЛДВАРТ ӨВЧНӨӨР ӨВЧЛӨГЧИЙН ТОО
NUMBER OF INFECTIOUS DISEASE CASES

Хугацаа Periods	Халдварт өвчнөөр өвчлөгчид-бүгд Infectious disease cases-total	үүнээс								
		Вируст гепатит Viral hepatitis	Цусан суулга Dysentery	Бруцеллёз Brucellosis	Заг Gonorrhoea	Тэмбүү Syphilis	Трихомониаз Trichomoniasis	Сурьвээ Tuberculosis	Салхин цэцэг	Гахайн хавдар
2010	409	48	20	2	67	50	37	28	24	3
2011	696	338	9	20	48	68	29	27	174	0
2012	496	206	3		10	26	33	33	21	116

ХАЛДВАРТ ӨВЧНӨӨР ӨВЧЛӨГЧИД, сумдаар
INFECTIOUS DISEASE, by soums

Сумд	Халдварт өвчнөөр өвчлөгчид-бүгд Infectious disease cases-total			үүнээс										
				Вируст гепатит Viral hepatitis	Цусан суулга Dysentery	Бруцеллёз Brucellosis	Заг Gonorrhoea	Тэмбүү Syphilis	Трихомониаз Trichomoniasis	Сурьвээ Tuberculosis	Салхин цэцэг	Гахайн хавдар		
	2010	2011	2012											
ББаян-Улаан	4	1	2	1						1				
Бат-Өлзий	14	10	17	12					1	2	2			
Баянгол	33	14	16	14						1				1
Баян-Өндөр	9	11	0							0				
Богд	8	26	41	37					2	2				
Бүрд	3	1	4	1			1	1			1			
Гучин-Ус	8	24	6	3			1				2			
Есөнзүйл	10	12	4	3							1			
ЗБ-Улаан	11	13	4					1	2	1				
Нарийнтээл	3	36	30	25			1	1	2					1
Өлзийт	11	8	1						1					
Сант	10	13	6	2					1	2				1
Тарагт	12	11	26	20					2	1	1			2
Төгрөг	17	28	4	2					1	1				
Уянга	16	95	66	6					2	4	3	1		50
Хайрхандулаан	15	11	19	13			1		1	2				2
Хархорин	14	11	17	2						9				4
Хужирт	15	18	20	8								10		2
Арвайхээр	196	353	213	57	3		6	15	14	9	9	10		53
Дүн Total	409	696	496	206	3	0	10	26	33	33	21			116

Х.1 БҮРТГЭГДСЭН ХЭРГИЙН ТОО, төрлөөр
NUMBER OF OFFENCES COMMITTED, by soums

6/6/2012

Хэргийн төрөл	2010	2011	2012	Type of offences
Бүртгэгдсэн хэрэг- Бүгд	151	201	271	Offences-Total
-Бусдын амийг хорлосон	4	4	3	-Man slaughter
-Хүчингийн хэрэг	4	3	1	-Rape
-Танхайн хэрэг	13	10	6	-Indecent assault
-Хулгай	43	65	98	-Theft
-Хөдөлгөөний аюулгүй байдлын эсрэг хэрэг	9	19	25	-Crimes against safety of traffic movement
-Иргэний эрүүл мэндийн эсрэг хэрэг	53	47	86	-Offences against the health of individuals
-Бусад	25	53	52	Other
Гэмт хэргийн улмаас учирсан хохирол Total amount of damage caused by offences				
Гэмтэж бэртсэн хүн	58	71	109	Number of injured people
Нас барсан хүн	11	46	55	Number of died people
Нийт хохирол/сая.төг/	187.5	139.4	229.2	Total amount of damage /mln.tog/
Нөхөн төлүүлсэн/сая.төг/	95.7	50.3	127.9	Peimbursed /mln.tog/

Х.3 БҮРТГЭСЭН ХЭРЭГТ ХОЛБОГДСОН СЭЖИГТЭН,ЯЛЛАГДАГЧДЫН ТОО
NUMBER OF
OFFENDERS

Хэрэгт холбогдсон сэжигтэн, яллагдагчид	2010	2011	2012	Number of offenders
Бүгд	166	175	246	Total
Хэрэг үйлдэхдээ:				Crime committed by:
-Бүлэглэсэн	56	66	76	-Group of people
-Согтуу байсан	78	58	90	-Drunk people
Эрүүлжүүлэгдсэн хүн	546	812	614	Number of restored

Х.2. БҮРТГЭГДСЭН ХЭРГИЙН ТОО,сумдаар
NUMBER OF OFFENCES COMMITTED,by soums

Сумд	2010	2011	2012	Soums
Баян-Өндөр	4	2	4	<i>Bayan-Under</i>
Бүрд	2	6	11	<i>Burd</i>
Баянгол	2	4	2	<i>Bayangol</i>
Бат-Өлзий	18	11	20	<i>Bat-Ulzii</i>
ББ-Улаан	5	0	2	<i>BB-Ulaan</i>
Гучин-Ус	3	2	6	<i>Guchin-Us</i>
Есөнзүйл	2	2	3	<i>Esenzuil</i>
Өлзийт	4	2	1	<i>Ulziit</i>
ЗБ-Улаан	4	8	7	<i>ZB-Ulaan</i>
Богд	3	2	5	<i>Bogd</i>
Нарийнтээл	2	7	5	<i>Nariinteel</i>
Сант	2	4	8	<i>Sant</i>
Тарагт	5	6	16	<i>Taragt</i>
Төгрөг	4	6	2	<i>Tugrug</i>
Уянга	10	20	22	<i>Uyanga</i>
Хайрхандулаан	4	4	6	<i>Hairhandulaan</i>
Хужирт	7	5	9	<i>Hujirt</i>
Хархорин	20	33	43	<i>Harhorin</i>
Арвайхээр	50	77	99	<i>Arvaiheer</i>
Дүн	151	201	271	Total