

## АЙМГИЙН ЭДИЙН ЗАСАГ, НИЙГМИЙН БАЙДАЛ (2012 ОНЫ ЭХНИЙ 06 САРЫН БАЙДЛААР)

### I. ТӨСӨВ:

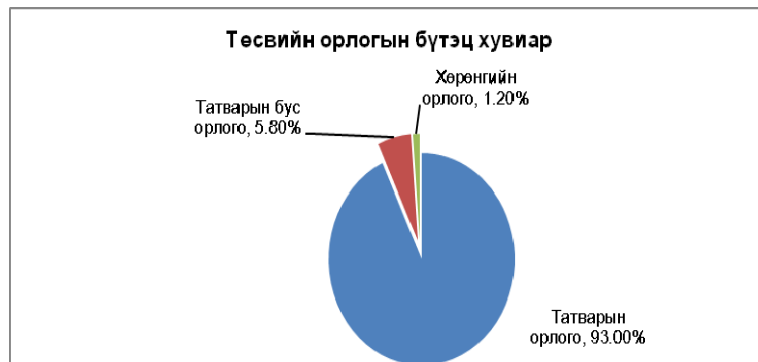
#### Төсвийн орлого

Улсын төвлөрсөн төсвийн шилжүүлэг дэмжлэгийг оруулан тооцсоноор 2012 оны эхний 6 сард аймгийн төсөвт 5066.6 сая төгрөгийн орлого орохоос 5800.3 сая төгрөгийн орлого орж төлөвлөгөөг 14.5 хувиар буюу 733.6 сая төгрөгөөр давуулан биелүүлэв.

Улсын төсвийн шилжүүлэг дэмжлэгийг оруулахгүйгээр аймаг өөрөө 1491.9 сая төгрөгийн орлого бүрдүүлэхээс 2306.7 сая төгрөгийн орлогыг оруулж, төлөвлөгөөг 814.7 сая төгрөгөөр буюу 54.6 хувиар давуулан биелүүллээ. Төсвийн орлогын бүрдүүлэлтийг бүх сум 102.3-173.8 хувиар биелүүлжээ.

Аймгийн төсвийн орлогын 71.5 хувийг тусламжийн орлогоор, 17.9 хувийг орлогын албан татвараар, 0.8 хувийг өмчийн татвараар, 4.1 хувийг тусгай зориулалтын орлогоор, 3.6 хувийг бусад албан татвараар, 1.6 хувийг татварын бус орлогоор, 0.3 хувийг хөрөнгийн орлогоор бүрдүүлж байна.

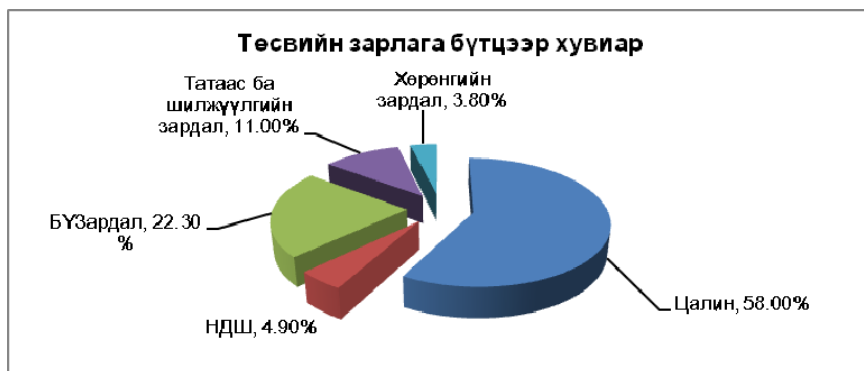
Улсын төвлөрсөн төсөвт аж ахуйн нэгжийн орлогын татвараар 175.6 сая төгрөг, нэмэгдсэн өртгийн албан татвараар 348.0 сая төгрөг, онцгой татвараар 56.8 сая төгрөг, агаарын бохирдлын төлбөрөөр 33.9 сая төгрөг, бүгд 614.3 сая төгрөгийг шилжүүлжээ.



#### Төсвийн зарлага

Орон нутгийн төсвийн болон улсын төсвийн байгууллагуудын дүнгээр 27696.2 сая төгрөгийг урсгал зардалд зарцуулсан нь өнгөрсөн оны мөн үеийнхээс 38.3 хувиар буюу 7673.5 сая төгрөгөөр илүү байна.

Улсын болон орон нутгийн нийт төсвийн зардлын 16.8 хувийг нийтийн ерөнхий үйлчилгээнд, 3.2 хувийг нийгмийн хэв журам аюулгүй байдалд, 54.9 хувийг боловсролын салбарт 19.0 хувийг эрүүл мэндийн салбарт, 0.6 хувийг нийгмийн хангамж, халамжийн салбарт, 0.4 хувийг хөдөө аж ахуйн салбарт, 5.1 хувийг эдийн засгийн бусад салбарт зарцууллаа.



### Өглөг,авлага

Эхний 6 сарын байдлаар орон нутгийн төсвийн байгууллагууд 659.5 сая төгрөгийн өртэй байгаа нь өнгөрсөн оны мөн үеийнхээс 3.1 хувиар, улсын төсвийн байгууллагууд 638.9 сая төгрөгийн өртэй байгаа нь өмнөх оны мөн үеийнхээс 20.6 хувиар өссөн байна.

Өглөгийн 36.9 хувийг түлш халаалтын зардал, 8.6 хувийг тээврийн зардал, 13.4 хувийг цалин, 0.8 хувийг нийгмийн даатгалын шимтгэлийн зардал, 23.7 хувийг эмийн зардал, 6.1 хувийг хоолны зардал, 0.1 хувийг гэрэл цахилгааны зардал, 10.3 хувийг бусад зардал тус тус эзэлж байгаа нь өмнөх оны мөн үеийнхээс түлш халаалтын зардал 20.3 пунктээр, цалингийн зардал 0.5 пунктээр өсч, тээврийн зардал 3.0 пунктээр, эмийн зардал 5.9 пунктээр, гэрэл цахилгааны зардал 2.7 пунктээр, бусад зардал 3.8 пунктээр, НДШ-ийн зардал 6.6 пунктээр буурсан байна.Тухайн сард шинээр үүссэн өглөг 410.6 сая төгрөг буюу нийт өглөгийн 62.2 хувийг эзэлж байна.Нийт өглөгийн 635.2 сая төгрөг буюу 96.3 хувь нь тухайн сард төлөгдсөн байна.

### II. АРИЛЖААНЫ БАНК.

Манай аймагт 2012 онд арилжааны 6 банкны салбар аж ахуйн нэгж, байгууллага, иргэдэд үйлчилгээ үзүүлж байна.

Арилжааны банкны салбаруудаас аж ахуйн нэгж байгууллага, иргэдэд олгосон нийт зээлийн өрийн үлдэгдэл эхний 6 сард 71605.4 сая төгрөг болж, 56.9 хувь нь ХААН банк, 18.6 хувь нь Хадгаламж банк, 22.0 хувь нь Хас банк, 2.1 хувь нь Төрийн банк, 0.4 хувь нь Капитал банк-д ногдож байна. Зээлийн өрийн үлдэгдлийн 40.0 хувийг 2012 оны эхний 6 сард олгосон зээл эзэлж байна. Нийт зээлийн 0.1 хувь нь хугацаа хэтэрсэн зээл байна. Аж ахуйн нэгж байгууллага, иргэдээс 22506.7 сая төгрөгийн эргэн төлөлт хийгдсэн байна.

Байгууллага, иргэдийн хугацаатай ба хугацаагүй хадгаламж 37676.1 сая төгрөг болж өмнөх оны мөн үеийнээс 9884.2 сая төгрөг буюу 35.6 хувиар өссөн байна.

### III. НИЙГМИЙН ДААТГАЛ, НИЙГМИЙН ХАЛАМЖ:

#### Нийгмийн даатгал

Нийгмийн даатгалын сангийн орлого 14552.0 сая төгрөг, зарлага 13238.6 сая төгрөг болж, өмнөх оны мөн үеийнхээс орлого 4321.1 сая төгрөг буюу 42.2 хувиар, зарлага 3789.3 сая төгрөг буюу 40.6 хувиар тус тус өссөн байна.Нийгмийн даатгалын сайн дурын орлого 420.4 сая төгрөг болж өмнөх оны мөн үеийнхээс 187.6 сая төгрөг буюу 80.6 хувиар, эрүүл мэндийн сангийн орлого 199.5 сая төгрөг буюу 20.9 хувиар өсчээ. Нийгмийн даатгалын сангаас олгосон тэтгэврийн хэмжээ 11498.4 сая төгрөг болсны 80.4 хувийг өндөр настны, 12.6 хувийг хөгжлийн бэрхшээлтэй иргэдийн, 7.0 хувийг тэжээгчээ алдсаны тэтгэвэр эзэлж байгаа нь өмнөх оны мөн үеийнхтэй харьцуулахад

өндөр настны тэтгэвэр 2.9 пунктээр, хөгжлийн бэрхшээлтэй иргэдийн тэтгэвэр 0.5 пунктээр өсч, тэжээгчээ алдсаны тэтгэвэр 0.2 пунктээр буурсан байна.

Аймгийн хэмжээнд 12292 хүнд тэтгэвэр олгосны дотор өндөр насны тэтгэврийг 9385 хүнд, хөгжлийн бэрхшээлтэй иргэдийн тэтгэврийг 1936 хүнд, тэжээгчээ алдсаны тэтгэврийг 971 хүнд тус тус олгожээ.

Эхний 6 сард 1085 хүнд 360.7 сая. төгрөгийн тэтгэмж олгосон нь өмнөх оны мөн үеийнхээс тэтгэмж авагчдын тоо 76 хүнээр буюу 7.5 хувиар, олгосон тэтгэмжийн хэмжээ 72.6 сая төгрөг буюу 25.2 хувиар өссөн байна.

Эмнэлэгийн санхүүжилтэд 1354.5 сая төгрөг олгосон нь өмнөх оны мөн үеийнхээс 475.6 сая төгрөг буюу 54.1 хувиар өсч, ажилгүйдлийн тэтгэмж 3.3 сая төгрөг буюу 11.8 хувиар буурчээ.

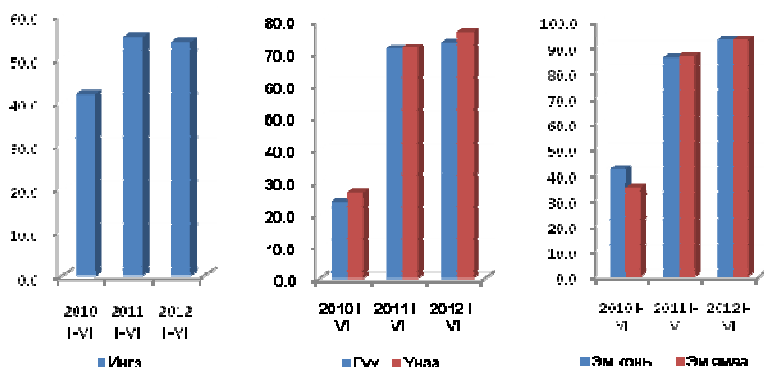
### Нийгмийн халамж:

Эхний 6 сард нийгмийн халамжийн сангаас 25803 хүнд 3680.1 сая төгрөгийн тэтгэвэр, тэтгэмж олгосон бөгөөд өмнөх оны мөн үеийнхээс тэтгэвэр, тэтгэмж авагчдын тоо 2857 хүнээр буюу 11.4 хувиар, олгосон тэтгэвэр, тэтгэмжийн хэмжээ 1079.7 сая.төгрөг буюу 41.5 хувиар өссөн байна.Нийгмийн халамжийн тэтгэвэр тэтгэмж авагчдын 14.8 хувь нь жирэмсэн болон нярай, хөхүүл хүүхэдтэй эхчүүд, 9.4 хувь нь халамжийн тэтгэвэр авагчид, 3.6 хувь нь хөгжлийн бэрхшээлтэй иргэнийг асарч буй иргэд, 4.6 хувь нь ахмад настанг асарч буй иргэд, 37.1 хувь нь алдарт эхийн одонтой эхчүүд байна.Нийгмийн халамжийн сангаас 3680.1 сая.төгрөгийн тэтгэвэр тэтгэмж олгосны 1005.5 сая.төгрөг буюу 27.3 хувийг халамжийн тэтгэвэрт, 531.1 сая төгрөг буюу 14.4 хувийг жирэмсэн болон нярай, хөхүүл хүүхэдтэй эхчүүдэд, 1338.1 сая төгрөг буюу 36.3 хувийг алдарт эхийн одонтой эхчүүдэд, 242.2 сая төгрөг буюу 6.6 хувийг ахмад настанг асарч буй иргэдэд, 182.5 сая төгрөг буюу 5.0 хувийг хөгжлийн бэрхшээлтэй иргэнийг асарч буй иргэдэд тус тус олгожээ.

### IV.Хөдөө аж ахуй:

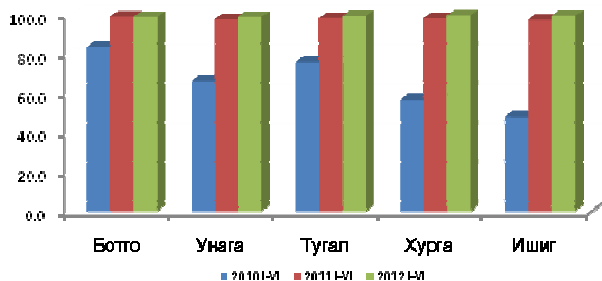
Аймгийн хэмжээгээр 2012 оны эхэнд төллөх насны нийт 968.9 мянган эх мал тоологдсон. 2012 оны эхний 6 сарын байдлаар 881.5 мянган мал буюу оны эхэн тоологдсон нийт эх малын 91.0 хувь нь төллөсөн байна. Ингэний 53.7 хувь, гүүний 73.2 хувь, үнээний 76.3 хувь, эм хонины 92.7 хувь, эм ямааны 92.6 хувь нь төллөжээ. Баян-өндөр, Бат-Өлзий, Нарийнтээл, Уянга, Хужиртаас бусад сумдуудад 90-ээс дээш хувьтай төллөсөн байна. Мал төлөлтийн хувь өмнөх оны мөн үеэс 6.4 пунктээр өндөр байна.

Мал төлөлтийн хувь, 2012 оны эхний 6 сарын байдлаар



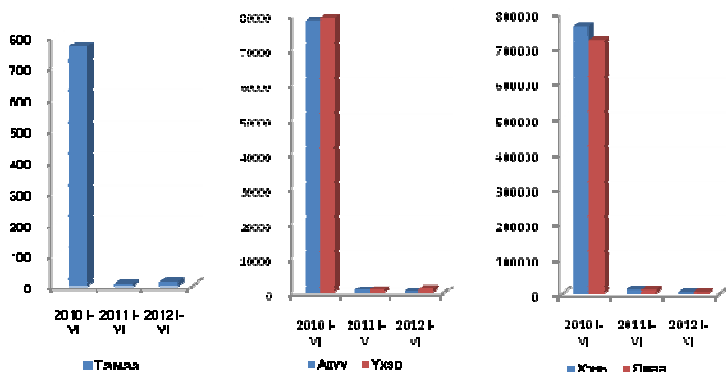
Гарсан төлийн 99.4 хувь буюу 880.6 мянган төл бойжиж байна. Өмнөх оны мөн үед төл бойжилтын хувь 97.6 хувь байсан байна. Төл бойжилтын хувийг өмнөх онтой харьцуулбал ботго 98.8 хувь бойжсон нь өмнөх оны түвшинд, бусад төрөл дээр төл бойжилт 1.0-2.0 пунктээр өндөр байна. Төл бойжилт Баян-өндөр, Бүрд, Баянгол, Гучин-Ус, Зүүнбаян-Улаан, Сант, Төгрөг сумдуудад 100.0 хувь, бусад сумдуудад 96.9-99.8 хувьтай байна.

### Төл бойжилтын хувь, 2012 оны эхний 6 сарын байдлаар



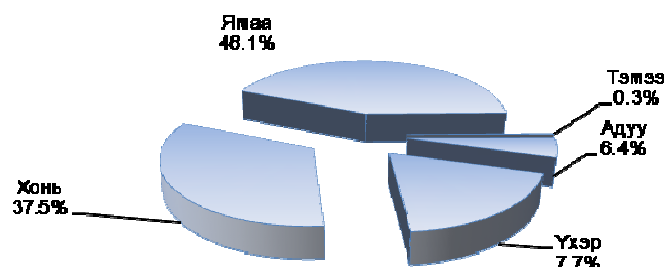
Аймгийн хэмжээгээр 2012 оны эхний 6 сарын байдлаар 14 тэмээ, 317 адуу, 1260 үхэр, 2208 хонь, 2897 ямаа буюу оны эхэнд тоологдсон нийт малын 0.3 хувьтай тэнцэх 6696 том мал зүй бусаар хорогдоод байна. Нийт хорогдсон том малын оны эхний малд эзлэх хувь нь урд оны мөн үеээс 0.7 пунктээр буурсан байна.

### Зүй бусаар хорогдсон том мал, 2012 оны эхний 6 сарын байдлаар



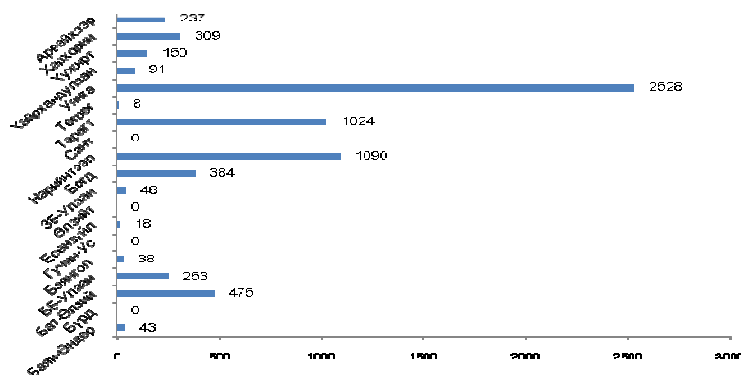
Нийт хорогдсон малын 0.2 хувийг тэмээ, 4.7 хувийг адуу, 18.8 хувийг үхэр, 33.0 хувийг хонь, 43.3 хувийг ямаа эзэлж байна.

### Зүй бусаар хорогдсон том малын бүтэц, төрлөөр



2012 оны эхний 5 сарын байдлаар Баян-өндөр суманд 43 толгой мал буюу оны эхэнд тоологдсон малын 0.02 хувь, Бат-Өлзий суманд 475 толгой мал буюу оны эхэнд тоологдсон малын 0.43 хувь, Баруунбаян-улаан суманд 253 толгой мал буюу оны эхэнд тоологдсон малын 0.21 хувь, Баянгол суманд 38 толгой мал буюу 0.03, Есөнзүйл суманд 18 толгой мал буюу оны эхэнд тоологдсон малын 0.02 хувь, Зүүнбаян-Улаан суманд 48 толгой мал буюу оны эхэнд тоологдсон малын 0.06 хувь, Богд суманд 384 толгой мал буюу оны эхэнд тоологдсон малын 0.18 хувь, Нарийн тээл суманд 1090 толгой мал буюу оны эхэнд тоологдсон малын 0.71 хувь, Тарагт суманд 1024 толгой мал буюу оны эхэнд тоологдсон малын 1.24 хувь, Төгрөг суманд 8 толгой мал буюу оны эхэнд тоологдсон малын 0.001 хувь, Уянга суманд 2528 толгой мал буюу 1.6 хувь, Хайрхандулаан суманд 91 толгой мал буюу оны эхэнд тоологдсон малын 0.06 хувь, Хужирт суманд 150 толгой мал буюу оны эхэнд тоологдсон малын 0.12 хувь, Хархорин суманд 309 толгой мал буюу оны эхэнд тоологдсон малын 0.19 хувь, Арвайхээр суманд 237 толгой мал буюу оны эхэнд тоологдсон малын 0.3 хувь тус тус хорогдсон байна. Бүрд, Гучин-Ус, Өлзийт, Сант сумдуудад том малын хорогдол гараагүй байна.

### Зүй бусаар хорогдсон малын тоо, сумаар



Аймгийн хэмжээнд 2012 оны эхний 6 сард өвчнөөр 167 том мал хорогдсон нь нийт хорогдсон том малын 5.2 хувийг эзэлж байна. Өвчнөөо хорогдсон том малын 5 нь адуу, 2 нь үхэр, 98 нь хонь, 62 нь ямаа байна. Эдгээр нь Бат-Өлзий суманд 80 хонь, 49 ямаа, Есөнзүйл суманд 3 адуу, 10 хонь, 5 ямаа, Арвайхээр суманд 2 адуу, 2 үхэр, 8 хонь, 8 ямаа хорогдоод байна.

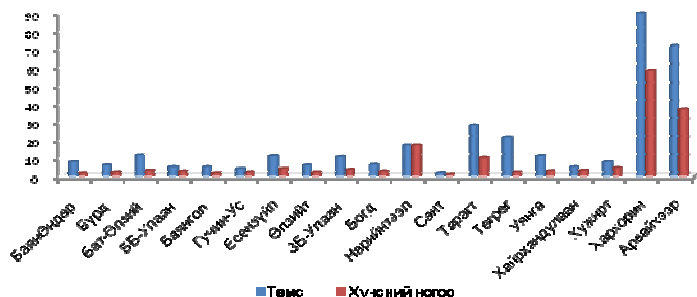
Хээлтэгчийн хорогдол эхний 6 сарын байдлаар 1605 толгой байгаа ба оны эхний хээлтэгчийн 0.2 хувь нь хорогдоод байна. Энэ нь нийт хорогдсон том малын 23.9 хувийг эзэлж байна. Баян-Өндөр суманд 15, Бат-Өлзий суманд 96, Баруунбаян-улаан суманд 83, Баянгол суманд 24, Богд суманд 262, Нарийнтээл суманд 138, Тарагт

суманд 473, Уянга суманд 413, Хайрхандулаан суманд 12, Хужирт суманд 18, Хархорин суманд 20, Арвайхээр суманд 51 толгой эх мал тус тус хорогдсон байна.

Хээлтэгчийн хорогдлыг 5 төрөл дээр нь харвал 5 ингэ, 73 гүү, 86 үнээ, 602 эм хонь, 839 эм ямаа зүй бусаар хорогдоод байна.

Аймгийн хэмжээнд 3406.5 га-д үр тариа, 327.3 га-д төмс, 159.5 га-д хүнсний ногоо тариалсан нь өмнөх онтой харьцуулахад үр тариа 1306.5 га-гаар, төмс 23.0 га-гаар, хүнсний ногоо 13.3 га-гаар тус тус илүү тариалсан байна. Хүнсний ногоо тариалсан талбайг хүнсний ногооны төрлөөр нь задалж харвал 31.6 га-д байцаа, 49.8 га-д манжин, 42.3 га-д лууван, 7.0 га-д сонгино, 9.8 га-д өргөст хэмх, 9.1 га-д улаан лооль, 10.0 га-д бусад нарийн ногоо тариалжээ. Малын тэжээл 546.5 га-д тариалаад байгаа нь урд оны мөн үеээс 54.4 га-аар их байна.

### Төмс, хүнсний ногоо тариалалт, сумаар

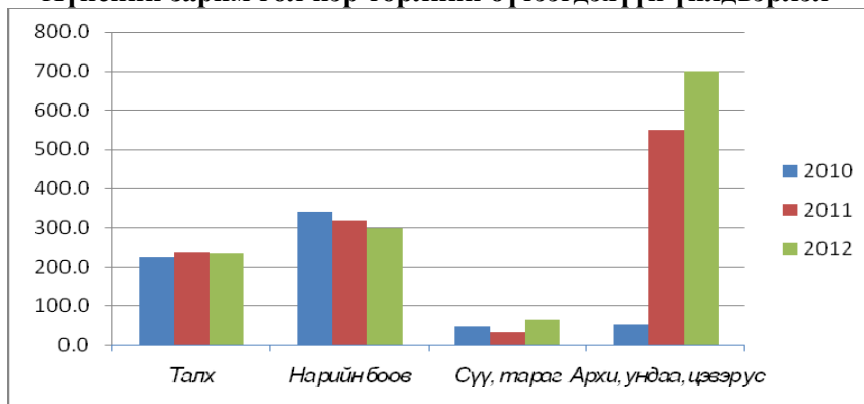


### V. АЖ ҮЙЛДВЭР

Үйлдвэрийн газрууд оны үнээр эхний 6 сард 4158.2 сая төгрөгийн бүтээгдэхүүн үйлдвэрлэж 3939.1 сая төгрөгийн борлуулалтын орлоготой ажилласан нь өнгөрсөн оны мөн үеэс бүтээгдэхүүний үйлдвэрлэл 41.6 хувиар, борлуулалтын орлого 41.3 хувиар өссөн байна.

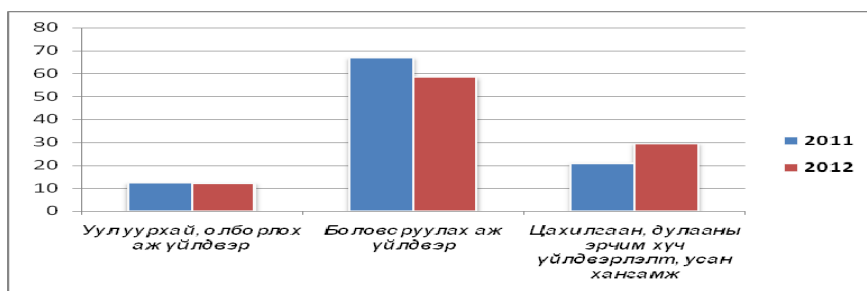
Энэхүү өсөлтөд нүүрс олборлолт, цэвэр ус, талх, нарийн боов, хэрчсэн гурил, гутал, оёдол зэрэг үндсэн нэр төрлийн бүтээгдэхүүний үйлдвэрлэл 3.0 хувиас 2.4 дахин нэмэгдсэн нь голлон нөлөөлжээ. Нүдний шилний үйлдвэрлэл 37.2 хувиар буурсан байна. Үйлдвэрлэл явуулсан цэг салбарыг мэдээнд нэмж хамруулсан нь аж үйлдвэрийн салбарын нийт бүтээгдэхүүний өсөлтөд зохих хэмжээгээр нөлөөллөө.

### Хүнсний зарим гол нэр төрлийн бүтээгдэхүүн үйлдвэрлэл



Аж үйлдвэрийн салбарын борлуулсан бүтээгдэхүүнээс уул уурхай, олборлох аж үйлдвэрийн борлуулсан бүтээгдэхүүн 476.7 сая төгрөг, боловсруулах аж үйлдвэрийн салбарынх 2291.2 сая төгрөг цахилгаан, дулааны эрчим хүч үйлдвэрлэлт, усан хангамжийн салбарынх 1163.2 сая төгрөгт хүрч, нийт борлуулалтад уул уурхай, олборлох аж үйлдвэрийн салбарынх 12.1 хувь болж 0.1 пунктээр буурч, боловсруулах аж үйлдвэрийн салбарынх 58.4 хувь болж 8.5 пунктээр буурч, цахилгаан, дулааны эрчим хүч үйлдвэрлэлт, усан хангамжийн салбарынх 29.5 хувь болж 8.6 пунктээр өслөө.

### Борлуулсан бүтээгдэхүүн салбарын бүтцээр

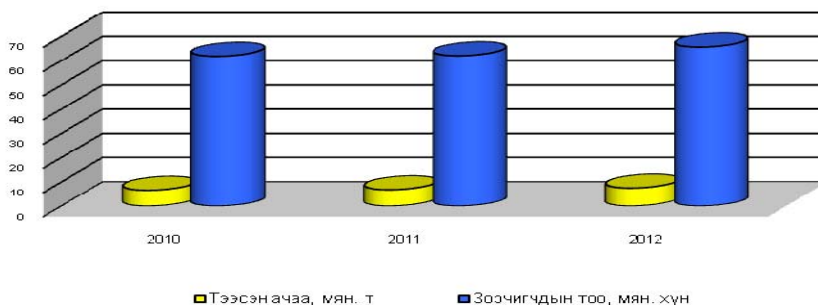


## VI. ХОЛБОО, ТЭЭВЭР, ХУДАЛДАА:

### Тээвэр

Авто замын тээврээр 2012 оны эхний 6 сард давхардсан тоогоор 65.7 мянган зорчигч зорчиж, 7.5 мян. тн ачаа тээвэрлэсэн нь өмнөх оны мөн үеийнхээс зорчигчдын тоо 3.6 мян. хүн буюу 5.8 хувь, тээсэн ачаа 0.7 мян.тн буюу 10.3 хувиар өсчээ.

### Зорчигч эргэлт, тээсэн ачаа



Тээсэн ачаа, зорчигчдын тоо өссөнөөр авто замын тээврийн салбарын орлого 2012 оны эхний 5 сард 568.9 сая төгрөгт хүрч, өмнөх оны мөн үеийнхээс 62.7 сая төгрөг буюу 12.4 хувиар өсчээ.

### Холбоо

Холбооны тарифын орлого өмнөх оны мөн үеийнхтэй харьцуулахад 39.7 хувиар өсч 155.0 сая төгрөг болсоны дотор хүн амаас орсон орлого 1.4 дахин өсч 62.6 сая төгрөгт хүрсэн байна. Телефон цэгийн тоо 1076 байгаа нь урьд оны мөн үеийнхээс 36-аар буурсан байна.

## **VII. ХЭРЭГЛЭЭНИЙ БАРАА ҮЙЛЧИЛГЭЭНИЙ ҮНЭ:**

Сар бүрийн 15-21 ний байдлаар хүн амын өргөн хэрэглээний 12 бүлгийн 213 нэрийн барааны үнийн өөрчлөлтийг судалж түүний үндсэн дээр инфляцыг тооцдог.

2012 оны 6 дугаар сард бараа үйлчилгээний үнэ тариф өмнөх сарыхаас 0.1 хувиар өсч, өнгөрсөн оны мөн үеийхээс 8.9 хувиар, 2011 оны 12 дугаар сарынхаас 4.5 хувиар, 2010 оны 12-р сарынхаас 13.5 хувиар тус тус өссөн байна.

Өнгөрсөн 5 дүгээр сартай зэрэгцүүлэхэд хэрэглээний сагсанд авсан 213 нэрийн бараа үйлчилгээний үнэ тарифын 36.4 хувийх нь үнэ өсч, 8.2 хувийх нь үнэ буурч, 55.4 хувийх нь үнэ тогтвортой байлаа.

Энэ сард өмнөх сарынхаас үхрийн ястай махны үнэ 2.2 хувь, хиам 7.1 хувиар, ургамлын тос 1.8 хувиар, луувангийн үнэ 12.5 хувь, манжингийн үнэ 30.0 хувь, зөөлөн чихрийн үнэ 2.9 хувь, компот 5.3 хувиар, алим 11.1 хувиар, мандарин 9.1 хувиар, үзэм 13.6 хувиар, хатаасан жимс 11.1 хувиар, сонгино 5.9 хувиар, улаан лооль 3.8 хувиар өсч, үнээний сүүний үнэ 37.5 хувь, аарцны үнэ 20.0 хувь, гэрийн гадуур цагаан бүрээсний үнэ 3.4 хувиар тус тус буурсан байна.

Харин өмнөх оны мөн үетэй зэрэгцүүлэхэд 77.4 хувийх нь буюу 165 нэрийн бараа үйлчилгээний үнэ тариф өсч, 16.4 хувийх нь буюу 35 нэрийн барааны үнэ буурч, 6.1 хувийх нь үнэ тогтвортой байна. Өнгөрсөн оны мөн үеийнхээс өөхөн тос сүү, элсэн чихэр, тараг, аарц, гурил, будаа, зэргийн үнэ 0.8-25.6 хувиар буурсан боловч бүх төрлийн малын мах, дээлийн даавуу, торго, дотуур, гадуур хувцас, гутал, гэр ахуйн хэрэгсэл, жимс, жимсгэнэ, хүнсний ногоо, зэрэг бараа, үйлчилгээний үнэ 1.8-63.2 хувиар нэмэгдсэн байна.

## **VIII. НИЙТ БАРАА ГҮЙЛГЭЭ:**

Аймгийн хэмжээнд 2012 оны эхний 6 сард 18543.4 сая төгрөгийн бараа гүйлгээ хийсэн нь өмнөх оны мөн үеийнхээс 3784.2 сая төгрөг буюу 25.6 хувиар өссөн байна. Аж ахуй нэгж иргэдийн тоо өмнөх оны мөн үеийнхээс 31 цэгээр буюу 2.4 хувиар өсчээ.

Бараа гүйлгээний орлого өмнөх оны мөн үеийнхээс 25.6 хувиар өсөхөд барааны дэлгүүрийнх 60.2 хувиар, хүнсний дэлгүүрийнх 59.7 хувиар, авто сэлбэгийнх 32.4 хувиар, цайны газрынх 16.8 хувиар, авто засварын газрынх 17.5 хувиар, шатахуун борлуулалтынх 32.8 эм борлуулалтынх 54.9 хувиар өссөн нь нөлөөлжээ.

Бараа гүйлгээний орлогын 4.5 хувийг барааны дэлгүүр 27.0 хувийг хүнсний дэлгүүр, 3.0 хувийг авто сэлбэгийн дэлгүүр, 2.3 хувийг барилгын материалын дэлгүүр, 2.2 хувийг ресторан бар, 1.9 хувийг цайны газар, 0.2 хувийг түц 3.3 хувийг контейнер, 2.3 хувийг авто засварын газар, 51.5 хувийг шатахуун борлуулалт, 2.6 хувийг эм борлуулалтын орлого эзэлж байна.

## **IX. АЖИЛГҮЙЧҮҮД:**

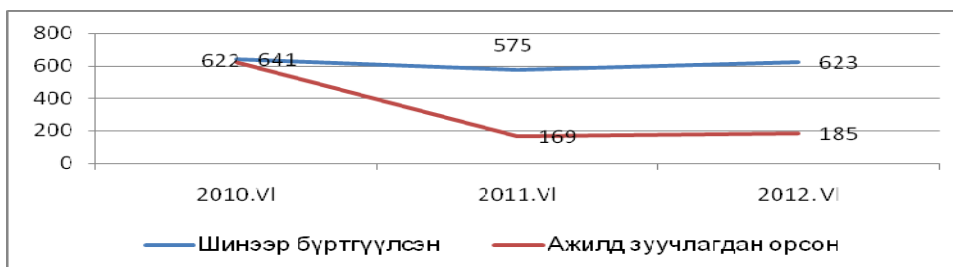
Аймгийн ХХҮХ-т бүртгэлтэй ажил идэвхтэй хайж байгаа ажилгүй иргэдийн тоо 3380 болж, өмнөх оны мөн үеийнхээс 636 хүнээр буюу 15.8 хувиар буурчээ. Бүртгэлтэй ажилгүй иргэдийн 2578 буюу 76.3 хувь нь 15-34 насны залуучууд байна.

Эхний 6 сард ажилгүй 623 иргэн шинээр бүртгүүлж, бүртгэлтэй ажилгүй иргэдээс 185 иргэн ажилд зуучлагдан орж, 4 иргэн ажил идэвхтэй хайхгүй байгаа шалтгаанаар бүртгэлээс хасагдсан байна. Шинээр бүртгүүлсэн ажилгүй иргэд өмнөх оны мөн үеийнхээс 48 хүнээр буюу 8.3 хувиар өсчээ.

Ажилд зуучлагдан орсон иргэдийн тоо 6 сард 185 болж, өмнөх оны мөн үеийнхээс 9.5 хувиар өссөн байна. Ажилд орсон иргэдийн 18.9 хувь нь төрийн төсөвт байгууллагад, 70.3 хувь нь нөхөрлөл компанид, 10.8 хувь нь хоршоонд оржээ.



## Шинээр бүртгүүлсэн ажилгүйчүүд болон ажилд зуучлагдан орсон хүний тоо



### Х.АЖЛЫН ШИНЭ БАЙР:

Аймгийн хэмжээнд эхний 6 сарын байдлаар 757 ажлын байр шинээр бий болж өмнөх оны мөн үеийнхээс 20.5 хувиар буурчээ. Үүний 42.9 хувь буюу 325 нь эмэгтэйчүүд байна.

Ажлын байрны 40.3 хувь нь ХАА-н салбарт, 18.9 хувь нь боловсруулах үйлдвэрт, 11.4 хувь нь барилгын салбарт, 13.3 хувь нь худалдааны салбарт, 2.0 хувь нь төрийн байгууллагад, 1.6 хувь нь банк санхүүгийн байгууллагад, 12.5 хувь нь бусад салбарт бий болжээ.

Ажлын шинэ байранд ажилд орсон иргэдийн насны хувьд 100 буюу 13.2 хувь нь 15-24, 232 буюу 30.6 хувь нь 25-34, 251 буюу 33.1 хувь нь 35-44, 164 буюу 21.7 хувь нь 45-59, 10 буюу 1.4 хувь нь 60 ба түүнээс дээш насны хүмүүс байна.

Аймгийн хэмжээнд эхний 6 сард бий болсон ажлын шинэ байрны 21.1 хувь нь Арвайхээр суманд, 14.8 хувь нь Уянга суманд, 5.9 хувь нь Хайрхандулаан суманд, 5.3 хувь нь Баян-Өндөр суманд, 7.3 хувь нь Бат-Өлзий суманд, 7.3 хувь нь Хужирт суманд, 4.1 хувь нь Хархорин суманд, 6.3 хувь нь Есөнзүйл суманд, 27.9 хувь нь бусад сумдад бий болжээ.

### ХІ.ЭРҮҮЛ МЭНД:

Аймгийн хэмжээнд эхний 6 сард 1238 эх амаржиж, өмнөх оны мөн үеийнхээс 29 эхээр буюу 2.4 хувь, төрсөн хүүхдийн тоо ( амьд төрөлтөөр) 1248 болж, 42 хүүхэд буюу 3.5 хувиар өссөн байна.

Нэг хүртэлх насандаа 31 хүүхэд эндэж өмнөх оны мөн үеийнхээс 2 хүүхдээр буюу 6.9 хувиар нэмэгдсэн байна.

Халдварт өвчнөөр эхний 6 сард 593 хүн өвчилж өмнөх оны мөн үеийнхээс 201 хүнээр буюу 25.3 хувиар буурсаны дотор тэмбүүгээр өвчлөгчдийн тоо 46 хүн буюу 54.8 хувиар, салхин цэцгээр өвчлөгчдийн тоо 162 хүнээр буюу 6.0 дахин, заг хүйтнээр өвчлөгчдийн тоо 43 хүнээр буюу 4.5 дахин, вируст гепатитаар өвчлөгчдийн тоо 160 хүнээр буюу 42.7 хувиар тус тус буурсан байна. Сүрьеэгээр өвчлөгчдийн тоо 8 хүнээр буюу 21.6 хувиар өсч, гахайн хавдраар өвчлөгчдийн тоо 168 болж бүртгэгдсэн байна. Халдварт өвчин өмнөх оны мөн үеийнхээс Бат-Өлзий суманд 6 хүнээр буюу 50.0 хувиар, Баянгол суманд 1 хүнээр буюу 6.2 хувиар, Богд суманд 16 хүн буюу 61.5 хувиар, Тарагт суманд 12 хүн буюу 85.7 хувиар, Хайрхандулаан суманд 7 хүн буюу 58.3 хувиар, Хархорин суманд 4 хүн буюу 28.6 хувиар өсчээ. Харин Гучин ус суманд 25 хүнээр буюу 5.0 дахин, ЗБУлаан суманд 10 хүнээр буюу 3.0 дахин, Сант суманд 7 хүнээр буюу 36.9 хувиар, Төгрөг суманд 27 хүнээр буюу 7.7 дахин, Арвайхээр суманд 103 хүнээр буюу 26.1 хувиар буурчээ. Уянга суманд гахайн хавдраар 50 хүн, Арвайхээр суманд 98 хүн, Тарагт суманд 2 хүн, Хархорин суманд 5 хүн, Хайрхандулаан суманд 2 хүн, Хужирт суманд 2 хүн, Сант суманд 7 хүн, Нарийнтээл, Баянгол сумдад 1 хүн өвчилж шинээр бүртгэгдсэн байна.

## ХИЛГЭМТ ХЭРЭГ:

Аймгийн хэмжээнд эхний 6 сард 306 гэмт хэрэг бүртгэгдсэн нь өмнөх оны мөн үеийнхээс 72 гэмт хэргээр буюу 30.8 хувиар өссөн байна. Үүнд өмнөх оны мөн үеийнхээс хөдөлгөөний аюулгүй байдлын эсрэг гэмт хэрэг 29.2 хувиар, иргэний эрүүл мэндийн эсрэг гэмт хэрэг 52.5 хувиар нэмэгдсэн нь нөлөөлсөн байна.

Бүртгэгдсэн гэмт хэргийн 65.0 хувь нь сумдад, 35.0 хувь нь аймгийн төвд бүртгэгджээ.

Хүүхэд оролцсон гэмт хэрэг өмнөх оны мөн үеийнхээс 10 гэмт хэргээр буюу 47.6 хувиар буурчээ. Хулгайлах гэмт хэргийн 60.0 хувийг иргэдийн орон байрны хулгай, 29.6 хувийг малын хулгай, 10.4 хувийг авто тээврийн хэрэгслийн хулгай тус тус эзэлж байна.

Бүртгэгдсэн гэмт хэрэг өмнөх оны мөн үеийнхээс Тарагт суманд 2.3 дахин, Хужирт суманд 75.0 хувиар, Сант суманд 60.0 хувиар, Уянга суманд 10.0 хувиар, Хархорин суманд 62.5 хувиар, Арвайхээр суманд 20.2 хувиар, Гучин-Ус суманд 2.0 дахин, Богд суманд 25.0 хувиар, Хайрхандулаан суманд 2.0 дахин, Бүрд суманд 83.3 хувиар, ББ-Улаан суманд 2.0 дахин, Бат-Өлзий суманд 10.5 хувиар, ЗУлаан суманд 22.2 хувиар нэмэгдэж, Баянгол суманд 28.6 хувиар, Өлзийт суманд 50.0 хувиар, Төгрөг суманд 33.4 хувиар буурсан байна.

Гэмт хэрэгт холбогдсон 289 сэжигтэн, яллагдагчийн 176 хүн буюу 60.9 хувь нь 18-35 хүртэл насных, 94 хүн буюу 32.5 хувь нь 35-аас дээш насных, 19 хүн буюу 6.6 хувь нь 17 хүртэлх насныхан байна. Гэмт хэрэгт холбогдсон сэжигтэн, яллагдагчдын 4.5 хувь нь сурагчид, 7.3 хувь нь хувиараа хөдөлмөр эрхлэгчид, 36.3 хувь нь малчид, 35.9 хувь нь ажилгүй иргэд байна.

Түр саатуулсан тээврийн хэрэгсэл 2419 болж өмнөх оны мөн үеийнхээс 514 тээврийн хэрэгслээр буюу 27.0 хувиар, авто машин жолоодох эрхээ хасуулсан жолооч 137 хүнээр буюу 2.0 дахин өссөн байна. Бүртгэгдсэн гэмт хэргийн 9.5 хувь нь гудамж талбайд, 2.6 хувь нь гэр бүлийн хүчирхийлэлд, 30.4 хувь нь согтуугаар, 12.7 хувь нь бүлэглэн үйлдсэн хэргүүд эзэлж байна.

Гудамж талбайд үйлдэгдсэн гэмт хэрэг өмнөх оны мөн үеийнхээс 26.1 хувиар, согтуугаар үйлдэгдсэн гэмт хэрэг 38.9 хувиар, бүлэглэн үйлдсэн гэмт хэрэг 13.0 хувиар өсчээ.

Гэмт хэргийн улмаас 229.0 сая төгрөгийн хохирол учирсан нь өмнөх оны мөн үеийнхээс 138.6 сая төгрөг буюу 86.4 хувиар өсчээ. Нийт хохирлын 66.9 хувь буюу 200.1 сая төгрөгийг нөхөн төлүүлсэн байна.

Гэмт хэргийн улмаас 63 хүн нас баржээ. Үүний 7.9 хувь нь бусдын гарт амь үрэгдсэн, 17.4 хувь нь хөдөлгөөний аюулгүй байдлын эсрэг гэмт хэргийн улмаас, 74.7 хувь нь золгүй учирлаар нас барсан байна. Эмэгтэйчүүд оролцсон гэмт хэрэг өмнөх оны мөн үеийнхээс 75.0 хувиар өсчээ.

Аймгийн хэмжээнд эхний 6 сард 742 хүн эрүүлжүүлэгдэж, 255 хүн баривчлагдсан нь өмнөх оны мөн үеийнхээс эрүүлжүүлэгдсэн хүний тоо 248 буюу 25.1 хувиар буурч, баривчлагдсан хүний тоо 77 буюу 43.2 хувиар өссөн байна.



ҮНДСЭН ҮЗҮҮЛЭЛТҮҮД  
MAIN INDICATORS

7/6/2012

Үзүүлэлтүүд	/Indicators/	Хэмжих нэгж /Unit/	2010	2011	2012	2012/2011%
Төсвийн орлого	/budget revenue/	сая.төг mln.tog	1558.8	2675.2	2306.7	86.2
Төсвийн зарлага	/Budget expenditure/	сая.төг mln.tog	15659.0	20022.6	27696.2	138.3
Зээлийн өрийн үлдэгдэл	/Remainder of loan debts/	сая.төг mln.tog	30030.5	51818.5	71605.4	138.2
Үүнээс: хугацаа хэтэрсэн	/whom: outstanding debts/	сая.төг mln.tog	500.8	125.6	65.3	52.0
Хадгаламж	/Deposits/	сая.төг mln.tog	19799.0	27791.9	37676.1	135.6
Төллөсөн хээлтэгч	/Breeding stock/	мян.тол /thous.heads/	538.7	789.5	881.5	111.7
Бойжсон төл	/rearing of young animals/	мян.тол /thous.heads/	290	772.6	880.6	114.0
Том малын зүй бус хорогдол	/Losses of adult animals/	мян.тол /thous.heads/	1643.6	20.6	6.7	32.5
Тариалалт/sown areas/ :						
Үр тариа /Cereals/		га/ hectare	1716.7	2100.0	3406.5	162.2
Төмс/Potatoes/		га/ hectare	281.2	304.3	327.3	107.6
Хүнсний ногоо/Vegetable/		га/ hectare	142.2	146.2	159.5	109.1
Аж үйлдвэрийн НБ	/Gross industrial output/	сая.төг mln.mog	2140.5	2936.1	4158.2	141.6
Борлуулсан бүтээгдэхүүн	/Sold production/	сая.төг mln.tog	2078.5	2786.5	3939.1	141.4
Тээсэн ачаа	/Carried freight/	мян.тн /thous.tn	9.2	9.4	9.9	105.3
Зорчигч зргэлт	/Passenger turnover/	мян.хүн.км /thouspass.km/	21622.5	22390	22924.6	102.4
Холбооны орлого	/Revenue of communication/	сая.төг mln.tog	110.5	110.9	155	139.8
Телефон цэг	/Number of telephones/	тоо/number/	1592	1112	1076	96.8
Ажилгүйчүүд /Unemployment/		хүн/people/	2674	4016	3308	82.4
Халдварт өвчнөөр өвчлөгчид cases/	/number of infectious disease cases/	хүн/people/	532	794	593	74.7
1 хүртэл насандаа эндсэн хүүхэд	/infant deaths at age of 1 years/	хүн/people/	48	29	31	106.9
Бүртгэгдсэн хэрэг/Offences/		тоо/number/	180	234	306	130.8
Хэрэгт холбогдогчид /Offenders/		хүн/people/	195	215	289	134.4

**1.ТӨСӨВ**  
**BUDJET**

**I.1 АЙМГИЙН ТӨСВИЙН ОРЛОГО,оны үнээр,мян.төг**  
*STATE BUDGET REVENUE OF AIMAG, at current prices, thous.tog*

Төсвийн орлого	гүйц	2012		Budget revenue
	2011	төл	гүйц	
Татварын орлого	2422162	1412145.1	2145332.5	<i>Tax revenue</i>
Орлогын албан татвар	1290189	973694.3	1454236.8	<i>-Individuals</i>
- Өмчийн татвар	53332.5	35588.5	68877.6	<i>-Property tax</i>
- Бусад татвар	449697	105355.3	291620.1	<i>-Other tax</i>
Татварын бус орлого	200769.4	64446	133078.8	<i>Non-tax revenue</i>
Хөрөнгийн орлого	52322.2	15400	28283.4	<i>Capital revenue</i>
Дүн	2675254	1491991.1	2306694.7	<i>Total</i>

Орлогын эх үүсвэр

Улсын төсвөөс авсан санхүүгийн дэмжлэг	0	3256624.9	3256624.9	<i>-Corporate tax</i>
Аймагт орох татварын орлого	0	1678731.8	2238919.9	<i>-Value added tax</i>
Суманд орох татварын орлого	0	131297.1	304748.9	<i>-Excise tax</i>
Дүн	0.0	5066653.8	5800293.7	<i>Total</i>

**I.1 АЙМГИЙН ТӨСВИЙН ЗАРЛАГА,оны үнээр,мян.төг**  
*STATE BUDGET EXPENDITURE OF AIMAG, at current prices, thous.tog*

Төсвийн зарлага	гүйц	2012		Budget expenditure
	2011	төл	гүйц	
-Цалин хөлс	11634048	17195383	16057020	<i>-Wages&amp;salaries</i>
-Нийгмийн даатгалын шимтгэл	1220927	1447332.9	1361839.9	<i>-Social security contribution</i>
-Эрүүл мэндийн даатгал	0	299525.8	295227.8	<i>-Health insurance</i>
-Бараа үйлчилгээний бусад зардал	6459264	7069199.1	6166503.4	<i>-Goods and services expenses</i>
Татаас ба шилжүүлэг	698936.9	3287779.5	3039510.5	<i>-Subsidie &amp; transfers</i>
-Хөрөнгө оруулалт	9500	1085034.7	776101.1	<i>-Investment</i>
НИЙТ ЗАРДАЛ	20022676	30384254.6	27696202.2	<i>TOTAL EXPENDITURE</i>

06-Jul-12

1.2 ТӨСВИЙН ОРЛОГО, ЗАРЛАГА сумаар, оны үнээр, мян.төг  
 BUDGET REVENUE, EXPENDITURE ,by soum , at current prices , thous.tog

Сум	Орлого Revenue			Зарлага Expenditure		
	2012			2012		
	төл	гүйц	%	төл	гүйц	%
Баян-Өндөр	37628.8	43938.3	116.8	713753.6	651496.6	91.3
Бүрд	36830	37688.4	102.3	647354.0	621783.6	96.1
Бат-Өлзий	74960	116813.8	155.8	1094114.5	1041075.7	95.2
ББ-Улаан	29909.5	37857.4	126.6	624602.9	578266.2	92.6
Баянгол	33750.9	58657.5	173.8	737579.0	702259.5	95.2
Гучин-Ус	23457	36101	153.9	608138.2	582107.1	95.7
Есөнзүйл	34420	40169.3	116.7	687525.8	629448.1	91.6
Өлзийт	23412.5	26370.4	112.6	493521.3	461155.7	93.4
ЗБ-Улаан	31599	38982.5	123.4	591486.5	554509.7	93.7
Богд	41687.5	51189.4	122.8	888224.9	799562.0	90.0
Нарийнтээл	51587	58872.4	114.1	785736.3	720428.2	91.7
Сант	38122	46022	120.7	749013.8	746793.8	99.7
Тарагт	31154.7	36044.2	115.7	570876.5	524523.6	91.9
Төгрөг	26961.2	39130.5	145.1	738504.6	671683.9	91.0
Уянга	110435.8	155429.8	140.7	1366354.0	1283497.4	93.9
Хайрхандулаан	31057.6	33070.1	106.5	649273.5	590213.1	90.9
Хужирт	99006.2	122598.9	123.8	1249295.8	1166057.5	93.3
Хархорин	270471.3	330990.2	122.4	2521113.5	2419922.5	96.0
Арвайхээр	802084	1180478	147.2	4761953.4	4020186.0	84.4
Сум дүн Soum total	1828535.0	2490404.3	136.2	20478422.1	18764970	91.6
Аимгийн шууд	-336543.9	-183709.6	54.6	9905832.5	8931232.0	90.2
Аймаг дүн Aimag total	1491991.1	2306694.7	154.6	30384254.6	27696202.2	91.2

06-Jul-12  
 СЭЗТСХ-ийн мэдээг үндэслэв.

### ӨГЛӨГИЙН МЭДЭЭ

6/6/2012

	Нийт өглөг	Үүнээс:									
		Ажиллагсад олгох цалин	Нийгмийн даатгалын шимтгэл	Эрүүл мэндийн даатгалын хуврамж	Гэрэл цахилгаан	Түлш халаалт	Тээвэр	Шуудан холбоо	Хоол	Эм	Бусад
Эхний үлдэгдэл	<b>884056.3</b>	172483	21919.6	234.8	5213.2	344119	59050.3	1272	69980	147751.9	62032.9
Тухайн сард төлөгдсөн өглөг	<b>635205.1</b>	97759	18393	234.8	4957.5	139603	17317.4	758.1	46433	261068.7	48679.9
Тухайн сард шинээр үүсэн өглөг	<b>410620.1</b>	13800.5	1808.4	0	741.1	38684.2	14727	245.7	16433	269372.9	54807.5
Эцсийн үлдэгдэл	<b>659471.4</b>	88524.6	5335	0	996.8	243200	56459.9	759.7	39979	156056.2	68160.5
өглөг үүсэн хугацаа	31-60 өдөр	88524.6	5335	0	996.8	95719.7	44688.5	696.3	21748	142391.1	64243.2
	61-120 өдөр	<b>114512.1</b>	0	0	0	83561.3	8760.9	63.4	13071	5492.6	3563.3
	121 өдрөөс дээш	<b>80616.0</b>	0			0	63918.8	3010.5	5160	8172.5	354

### БАНКНЫ КАССЫН ОРЛОГО, ЗАРЛАГА /мян.төг/

7/6/2012

д/д	Үзүүлэлтүүд	Indicators	ХААН банк	Хадгаламж банк	ХАС банк	Төрийн банк	Капитал банк	Голомт банк
1	Монгол банкнаас арилжааны банкуудад хийсэн зузаатгал		11185000.0	5749500.0	935000.0	180000.0	770000.0	308160.0
2	Банкны кассын орлого		20829200.0	1437852.1	20379755.2	4998086.0	420172.7	2180183.6
3	Монгол банкинд гүйлгээнээс орсон татаас		12639120.0	4500000.0	3003770.0	210000.0	150000.0	2297570.0
4	Банкны кассын зарлага		19271880.0	1332685.3	19864625	5114723.0	1152453.3	716288.7
5	Зээлийн өрийн бүх үлдэгдэл		40768445.0	13326083.6	15749090	1503350.0	258485.6	0.0
6	Үүнээс: Хугацаа хэтэрсэн зээл		15218.0	984.2	48592.1	566.0	0.0	0.0
7	Байгууллага, иргэдийн хувийн хадгаламж		21931363.0	8016271.0	5416207.2	332025.0	1326202.2	653991.6
8	Дүн		126640226.0	34363376.2	65397039.2	12338750.0	4077313.8	6156193.9

**Нийгмийн даатгалын сангуудын зарцуулалтын мэдээ**

мян.төг

Үзүүлэлтүүд						Өссөн дүнгээр	
1	Орлого	Нийгмийн даатгалын сангуудын нийт орлого				Төлөвлөгөө	13804167.5
						Гүйцэтгэл	14552032.8
						Хувь	105.4
	Үүнээс	Төсвийн дотац			Төлөвлөгөө	9099060.0	
					Гүйцэтгэл	9099060.0	
				Хувь	100.0		
	Үүнээс	НДШ-ийн орлого			Төлөвлөгөө	4705107.6	
					Гүйцэтгэл	5452972.9	
					Хувь	115.9	
	Үүнээс	Нийгмийн даатгалын сайн дурын орлого			Төлөвлөгөө	257582.8	
					Гүйцэтгэл	420369.7	
					Хувь	163.2	
	Үүнээс	Үүнээс	ЭМД-ын сангийн орлого		Төлөвлөгөө	1101478.2	
					Гүйцэтгэл	1152739.4	
					Хувь	104.7	
Үүнээс	Үүнээс	ЭМД-ын хураамж	Төлөвлөгөө	69501.8			
			Гүйцэтгэл	122836.4			
			Хувь	176.7			
2	Зарлага	Тэтгэвэр			Хүний тоо	12292	
					Олгосон нь	11498466.2	
		Үүнээс	Өндөр настны		Хүний тоо	9385	
					Олгосон нь	9241744.0	
		ХБИргэдийн		Хүний тоо	1936		
				Олгосон нь	1451115.2		
		Тэжээгчээ алдсаны		Хүний тоо	971		
				Олгосон нь	805606.9		
		Тэтгэмж			Хүний тоо	1085	
					Олгосон нь	360783.3	
		Эмнэлгийн санхүүжилт			Олговол зохих нь	1354559.9	
					Олгосон нь	1354559.9	
		Ажилгүйдлийн тэтгэмжид олгосон			Хүний тоо	65	
					Олгосон нь	24824.1	
		3	НДШ-ийн авлага			Бүгд	26372.4
үүнээс	аж ахуйн нэгж		17305				
	төсвийн		9067.4				

07-Jul-12

НДХ-ийн мэдээг үндэслэв.

**НДС-уудын зарцуулалтын мэдээ /сумдаар/**

	НДСангуудын орлого			Зарлага							
				Тэтгэвэр		Тэтгэмж		Эмнэлгийн санхүүжилт		Ажилгүйдлийн тэтгэмж	
	Төлөвлөгөө	Гүйцэтгэл	Хувь	Хүний тоо	Олгосон	Хүний тоо	Олгосон	Олговол зохих	Олгосон	Хүний тоо	Олгосон
БаянӨндөр	96032.6	110470.5	115.0	558	492859.5	26	10141.9			3	571.1
Бүрд	87965.1	91666.6	104.2	351	316296.7	12	1776.2			1	303.5
БатӨлзий	135501.3	173720.7	128.2	528	478871.5	51	17565.0			5	1447.3
ББ-Улаан	80100.6	87244.1	108.9	245	222243.2	18	10273.1				
Баянгол	103460.9	114797.1	111.0	391	351804.9	27	9759.7			1	407.1
Гучин-Ус	82489.5	89422.4	108.4	198	174684.4	8	3555.2			5	1563.4
Есөнзүйл	97529.6	99246.9	101.8	406	365716.5	27	8677.9				
Өлзийт	76964.6	77283.1	100.4	321	286329.1	13	6938.5			3	549.6
ЗБ-Улаан	82734.6	85648.8	103.5	420	359838.7	24	8164.5				
Богд	115357.3	128528.9	111.4	388	354067.9	25	8954.6			1	486.7
Нарийнтээл	141342.3	158750.8	112.3	343	324814.4	30	10662.9				
Сант	109074.2	119944.5	110.0	444	396548.6	23	5004.3				
Тарагт	84215.4	85250.9	101.2	310	273757.5	12	6615.6			8	3116.3
Төгрөг	94650.3	95130.6	100.5	260	233801.9	19	5402.5			1	757.5
Уянга	203781.5	219320.8	107.6	724	629306.6	41	12853.4			4	2028.7
Х-дулаан	91326.7	103550.7	113.4	370	320215.3	22	9129.8			1	377.4
Хужирт	224606.0	276214.5	123.0	913	855510.5	68	21356.8			8	1506.8
Хархорин	599924.8	721716.0	120.3	1812	1761916.4	203	46616.5			8	3905.3
Арвайхээр	2198050.3	2615065.0	119.0	3310	3299882.6	436	157334.9	1354559.9	1354559.9	16	7803.4
Дүн	4705107.6	5452972.9	115.9	12292	11498466.2	1085	360783.3	1354559.9	1354559.9	65	24824.1



**НИЙГМИЙН ХАЛАМЖИЙН ТЭТГЭВЭР, ТЭТГЭМЖ, ХӨНГӨЛӨЛТИЙН  
МЭДЭЭ**

Үзүүлэлт	Хамрагдсан хүн	Дүн
<b>зарлага</b>	<b>25803</b>	<b>3680109.4</b>
<b>Халамжийн тэтгэвэр</b>	<b>2440</b>	<b>1005524.3</b>
<b>Нөхцөлт мөнгөн тэтгэмж</b>	<b>2253</b>	<b>453161.9</b>
Ахмад настныг асарч буй иргэнд НМТ	1184	242175.4
ХБ-тэй иргэнийг асарч буй иргэнд НМТ	938	182534.5
Бүтэн өнчин хүүхэд үрчилж авсны тэтгэмж	106	23763.8
Бусад	25	4688.2
<b>Төрөлжсөн асрамж үйлчилгээний зардал</b>	<b>0</b>	<b>0.0</b>
<b>Олон нийтийн оролцоонд түшиглэсэн халамжийн үйлчилгээ</b>	<b>247</b>	<b>18542.0</b>
<b>Нийгмийн халамжийн дэмжлэг туслалцаа шаардлагатай иргэнд үзүүлэх НМТ</b>	<b>2199.0</b>	<b>133325.0</b>
3 хүртэл насны ихэр хүүхдэд жилд 1 удаа	117	7020.0
Байнгын асаргаа шаардлагатай иргэнд улиралд нэг удаа	1998	107625.0
3 ба түүнээс дээш тооны хүүхэдтэй өрх толгойлсон эх эцэгт олгосонӨрх толгойлсон	53	3180.0
18 нас хүрээгүй байхдаа бүтэн өнчин болсон иргэнд олгосон	16	8000.0
Гэнэтийн аюулын улмаас орон гэргүй болсон өрх	15	7500.0
<b>Ахмад настанд нийгмийн хамгаалалын тухай хуулийн дагуу олгогдож байгаа 1 удаагийн хөнгөлөлт тусламж</b>	<b>5012</b>	<b>113598</b>
<b>ХБИргэний нийгмийн хамгааллын тухай хуулийн дагуу олгогдож байгаа хөнгөлөлт тусламж</b>	<b>188</b>	<b>31890.0</b>
<b>Хүн амын хөгжлийг дэмжих чиглэлийн улсын төсвийн санхүүжилтийн гүйцэтгэл</b>	<b>13464</b>	<b>1920458.3</b>
Хүүхдийн мөнгөн тэтгэмж		
Шинээр төрсөн хүүхдийн мөнгөн тусламж		
Шинэ гэр бүлд олгосон мөнгөн тусламж		
Жирэмсэн болон нярай хөхүүл хүүхэдтэй эхчүүдийн мөнгөн тэтгэмж	3832	531152.7
Алдарт эхийн одонтой эхчүүдэд олгосон тусламж	9577	1338080.0
Алдар цолтой ахмадуудад үзүүлсэн хөнгөлөлт тусламж	55	51225.6
МУ-ын болон Хөдөлмөрийн баатар,ардын ба гавьяат цолтнуудад олгосон нэмэгдэл		
<b>Маягт хэвлүүлсэн зардал</b>		
<b>Эхийн алдар одонгийн шагнал</b>	<b>0</b>	
<b>Банкны шимтгэл</b>		<b>3609.9</b>
<b>Бусад</b>		

Нийгмийн халамжийн хэлтсийн мэдээг үндэслэв.

**ХӨДӨӨ АЖ АХУЙ**  
**AGRICULTURE**

МАЛ ТӨЛЛӨЛТ, малын төрлөөр  
*FEMALE BREEDING STOCK GIVING BIRTH, by type of livestock*

Малын төрөл	Type of livestock	Төллөсөн хээлтэгч, мян.тол Number of breeding stock, thous.heads			Төллөлтийн хувь Percentage of births to total breeding stock		
		2010 I-VI	2011 I-VI	2012 I-VI	2010 I-VI	2011 I-VI	2012 I-VI
<b>Бүгд</b>	<i>Total</i>	<b>538659</b>	<b>789493</b>	<b>881486</b>	<b>37.6</b>	<b>84.6</b>	<b>91.0</b>
Ингэ	<i>Female camel</i>	1967	2714	3022	41.6	54.8	53.7
Гүү	<i>Mare</i>	12168	25582	30732	23.7	71.3	73.2
Үнээ	<i>Cow</i>	13015	21609	26419	26.5	71.6	76.3
Эм хонь	<i>Ewe</i>	286121	362266	406026	42.0	85.5	92.7
Эм ямаа	<i>Female goat</i>	225388	377322	415287	34.8	86.0	92.6

МАЛ ТӨЛЛӨЛТ, сумаар  
*FEMALE BREEDING STOCK GIVING BIRTH, by soums*

Сумдууд by soums	Төллөсөн хээлтэгч, мян.тол Number of breeding stock, thous.heads			Төллөлтийн хувь Percentage of births to total breeding stock		
	2010 I-VI	2011 I-VI	2012 I-VI	2010 I-VI	2011 I-VI	2012 I-VI
<b>Дүн/ Total</b>	<b>538659</b>	<b>789493</b>	<b>881486</b>	<b>37.6</b>	<b>84.6</b>	<b>91.0</b>
Баян-Өндөр	59058	69254	60692	59.4	90.3	71.3
Бүрд	47471	76546	84848	62.2	88.0	94.0
Бат-Өлзий	25180	30845	35673	43.5	90.4	86.0
ББ-Улаан	33035	42994	41629	56.9	90.5	91.6
Баянгол	9645	49495	51930	8.8	96.6	98.7
Гучин-Ус	25937	24819	37413	44.3	65.2	95.2
Есөнзүйл	25704	40953	42681	43.4	93.8	95.8
Өлзийт	27817	33599	39455	44.7	84.5	94.2
ЗБ-Улаан	2512	27405	29750	4.3	99.9	98.0
Богд	61158	65279	72675	58.4	78.8	91.8
Нарийнтээл	44798	54184	53256	66.6	89.5	87.3
Сант	16698	31490	35034	18.7	85.9	95.7
Тарагт	2850	22257	31777	4.2	76.1	92.7
Төгрөг	2643	18959	21018	4.8	86.6	96.7
Уянга	23157	38143	51290	24.7	69.0	86.5
Хайрхандулаан	38963	49166	52707	52.3	91.3	95.2
Хужирт	23221	35304	43627	26.0	72.9	88.7
Хархорин	49597	53665	64333	52.7	77.0	95.0
Арвайхээр	19215	25136	31698	33.0	85.9	94.7

## ТӨЛ БОЙЖИЛТ, малын төрлөөр

## SURVIVALS OF YOUNG ANIMALS, by type of livestock

Малын төрөл	Type of livestock	Бойжуулсан төл, мян.тол Number of survivals, thous.heads			Бойжилтын хувь Percentage of survivals		
		2010 I-VI	2011 I-VI	2012 I-VI	2010 I-VI	2011 I-VI	2012 I-VI
<b>Бүгд</b>	<b>Total</b>	<b>290048</b>	<b>772606</b>	<b>880627</b>	<b>53.7</b>	<b>97.6</b>	<b>99.4</b>
Ботго	Young camel	1641	2682	2985	83.4	98.8	98.8
Унага	Foals	8031	24925	30343	66.0	97.4	98.7
Тугал	Calves	9846	21204	26195	75.7	98.1	99.2
Хурга	Lambs	162395	355882	406206	56.6	98.0	99.5
Ишиг	Kids	108135	367913	414898	47.8	97.2	99.3

## ТӨЛ БОЙЖИЛТ, сумаар

## SURVIVALS OF YOUNG ANIMALS, by soums

Сумдууд by soums	Бойжуулсан төл, мян.тол Number of survivals, thous.heads			Бойжилтын хувь Percentage of survivals		
	2010 I-VI	2011 I-VI	2012 I-VI	2010 I-VI	2011 I-VI	2012 I-VI
<b>Дүн/ Total</b>	<b>290048</b>	<b>772606</b>	<b>880627</b>	<b>53.7</b>	<b>97.6</b>	<b>99.4</b>
Баян-Өндөр	54831	68824	61109	90.3	98.8	100.0
Бүрд	39813	71539	84848	83.9	93.4	100.0
Бат-Өлзий	18575	30844	34562	73.8	100.0	96.9
ББ-Улаан	16914	42682	42104	51.2	99.2	99.4
Баянгол	4984	49456	53496	51.7	99.9	100.0
Гучин-Ус	11532	23698	37396	44.5	95.5	100.0
Есөнзүйл	18314	40627	42606	71.2	99.2	99.8
Өлзийт	8107	33311	39311	29.1	99.1	99.6
ЗБ-Улаан	1104	27830	30520	43.5	99.8	100.0
Богд	14789	65215	71843	24.2	99.9	98.9
Нарийнтээл	31250	52776	52190	69.8	97.4	98.0
Сант	5085	31489	35034	30.5	100.0	100.0
Тарагт	2457	22041	31566	86.2	98.9	99.2
Төгрөг	1966	19039	21561	74.4	100.0	100.0
Уянга	11493	35874	50021	49.6	94.1	97.5
Хайрхандулаан	13126	47457	52598	33.7	96.5	99.8
Хужирт	5880	35036	43752	25.3	99.2	99.8
Хархорин	27029	49019	63953	54.5	91.3	99.4
Арвайхээр	2799	25849	32157	14.6	99.4	99.8

ЗҮЙ БУС ХОРОГДСОН ТОМ МАЛЫН ТОО, малын төрлөөр  
 NATURAL LOSSES OF ADULT ANIMALS, by type of livestock

Малын төрөл <i>Type of livestock</i>		Хорогдсон мал, мян.тол <i>Number of losses of adult animals, thous.heads</i>			Оны эхний малд том малын хорогдлын эзлэх хувь <i>Percentage of losses of adult animals to total livestock at the beginning of year</i>		
		2010 I-VI	2011 I-VI	2012 I-VI	2010 I-VI	2011 I-VI	2012 I-VI
<b>Бүгд</b>	<b>Total</b>	<b>1643643</b>	<b>20333</b>	<b>6696</b>	<b>45.4</b>	<b>1.0</b>	<b>0.33</b>
Тэмээ	Camel	766	6	14	5.0	0.0	0.1
Адуу	Horse	78616	764	317	42.9	0.7	0.3
Үхэр	Cattle	79225	833	1260	56.2	1.1	1.7
Хонь	Sheep	761053	9169	2208	45.0	1.0	0.2
Ямаа	Goat	723983	9561	2897	45.6	1.1	0.3

ЗҮЙ БУС ХОРОГДСОН ТОМ МАЛЫН ТОО, сумаар  
 NATURAL LOSSES OF ADULT ANIMALS, by soums

Сумдууд <i>by soums</i>		Хорогдсон том мал, мян.тол <i>Number of losses of adult animals, thous.heads</i>			Оны эхний малд том малын хорогдлын эзлэх хувь <i>Percentage of losses of adult animals to total livestock at the beginning of year</i>		
		2010 I-VI	2011 I-VI	2012 I-VI	2010 I-VI	2011 I-VI	2012 I-VI
<b>Дүн / Total</b>		<b>1643643</b>	<b>20333</b>	<b>6696</b>	<b>45.4</b>	<b>1.0</b>	<b>0.3</b>
Баян-Өндөр	69427	413	43	29.8	0.3	0.02	
Бүрд	68792	5188	0	32.0	2.8	0.00	
Бат-Өлзий	73962	0	475	48.0	0.0	0.43	
ББ-Улаан	34051	296	253	22.8	0.3	0.21	
Баянгол	178918	16	38	62.1	0.0	0.03	
Гучин-Ус	54702	921	0	36.4	1.1	0.00	
Есөнзүйл	55850	1010	18	39.4	1.1	0.02	
Өлзийт	78820	1064	0	49.2	1.2	0.00	
ЗБ-Улаан	101771	381	48	68.2	0.6	0.06	
Богд	94796	260	384	33.6	0.1	0.18	
Нарийнтээл	25974	2255	1090	14.9	1.5	0.71	
Сант	140075	13	0	65.0	0.0	0.00	
Тарагт	109355	736	1024	67.6	1.3	1.24	
Төгрөг	95522	16	8	64.4	0.0	0.01	
Уянга	111259	1844	2528	49.3	1.5	1.60	
Хайрхандулаан	64255	914	91	34.1	0.7	0.06	
Хужирт	112470	875	150	51.5	0.9	0.12	
Хархорин	86843	3728	309	36.5	2.4	0.19	
Арвайхээр	86801	403	237	68.8	0.8	0.30	

ӨВЧНӨӨР ХОРОГДСОН МАЛ, сумаар  
LOSSES OF ANIMALS DUE TO THE DISEASES, by soums

Сумдууд by soums	Өвчнөөр хорогдсон мал, мян.тол Losses of animals due to the diseases, thous.heads			Зүй бус хорогдолд өвчний хорогдлын эзлэх хувь Percentage of losses due to diseases to total losses of animals		
	2010 I-VI	2011 I-VI	2012 I-VI	2010 I-VI	2011 I-VI	2012 I-VI
<b>Дүн/ Total</b>	<b>2457</b>	<b>162</b>	<b>167</b>	<b>0.1</b>	<b>0.8</b>	<b>2.5</b>
Баян-Өндөр	45	0	0	0.1	0.0	0.0
Бүрд	0	0	0	0.0	0.0	
Бат-Өлзий	0	0	129	0.0		27.2
ББ-Улаан	0	1	0	0.0	0.3	0.0
Баянгол	1	0	0	0.0	0.0	
Гучин-Ус	0	0	0	0.0	0.0	
Есөнзүйл	0	0	18	0.0	0.0	100.0
Өлзийт	0	77	0	0.0	7.2	
ЗБ-Улаан	0	34	0	0.0	8.9	0.0
Богд	0	16	0	0.0	6.2	0.0
Нарийнтээл	0	13	0	0.0	0.6	0.0
Сант	551	13	0	0.4		
Тарагт	0	0	0	0.0	0.0	0.0
Төгрөг	0	0	0	0.0	0.0	0.0
Уянга	0	0	0	0.0	0.0	0.0
Хайрхандулаан	0	3	0	0.0	0.3	0.0
Хужирт	1195	0	0	1.1	0.0	0.0
Хархорин	365	0	0	0.4	0.0	0.0
Арвайхээр	300	5	20	0.3	1.2	8.4

ХЭЭЛТЭГЧИЙН ХОРОГДОЛ, сумаар  
LOSSES ANIMALS DUE TO THE FEMALE ANIMALS, by soums

Сумдууд by soums	Хорогдсон хээлтэгч мал, тол Losses of female animals, heads			Зүй бус хорогдолд хээлтэгчийн эзлэх хувь, Percentage of losses due to female animals to total losses of animals		
	2010 I-VI	2011 I-VI	2012 I-VI	2010 I-VI	2011 I-VI	2012 I-VI
<b>Дүн/ Total</b>	<b>618157</b>	<b>3964</b>	<b>1605</b>	<b>37.6</b>	<b>19.5</b>	<b>24.0</b>
Баян-Өндөр	16488	77	15	23.7	18.6	34.9
Бүрд	21439	661	0	31.2	12.7	
Бат-Өлзий	28691	0	96	38.8		20.2
ББ-Улаан	11344	56	83	33.3	18.9	32.8
Баянгол	76736	13	24	42.9	81.3	
Гучин-Ус	21992	62	0	40.2	6.7	
Есөнзүйл	32833	129	0	58.8	12.8	0.0
Өлзийт	32693	295	0	41.5	27.7	
ЗБ-Улаан	44051	27	0	43.3	7.1	0.0
Богд	24194	60	262	25.5	23.1	68.2
Нарийнтээл	4151	212	138	16.0	9.4	12.7
Сант	56478	0	0	40.3		
Тарагт	25993	201	473	23.8	27.3	46.2
Төгрөг	37598	0	0	39.4	0.0	0.0
Уянга	47257	763	413	42.5	41.4	16.3
Хайрхандулаан	21803	154	12	33.9	16.8	13.2
Хужирт	48114	248	18	42.8	28.3	12.0
Хархорин	28279	953	20	32.6	25.6	6.5
Арвайхээр	38023	53	51	43.8	13.2	21.5

ТАРИАЛСАН ТАЛБАЙ /га/  
SOWN AREAS, by soums

7/4/2012

	Cereals		Төмс Potatoes	Хүнсний ногоо Vegetables	Үүнээс Of which							Малын тэжээл Fodder crops	Техникийн ургамал Technical crops
	Үр тариа / бүгд / total	Үүнээс Of which У буудай Wheat			Байцаа cabbage	Манжин beet	Лууван saffrot	Сонгино onion	Өргөст хэмх cucumber	Улаан пооль tomato	Бусад other		
БаянӨндөр			8.0	1.5	0.1	0.5	0.5	0.1	0.1	0.20		7	
Бүрд			6.0	2.0		1.00	1.00					2	
Бат-Өлзий			11.4	3.0	0.600	0.70	0.70	0.50	0.500			10	
ББ-Улаан	1.5	1.5	5.0	2.5	0.900	0.70	0.80		0.100			24	
Баянгол			5.0	1.5	0.200	0.30	0.30	0.20	0.200	0.20	0.10	0.2	
Гучин-Ус			4.0	2.0		0.5	0.5	0.5	0.3		0.20		
Есөнзүйл			11.0	4.0	1.1	2.0	0.4	0.2	0.2	0.1		5	
Өлзийт			6.0	2.0		0.5	0.5	0.8	0.1	0.1		9	
ЗБ-Улаан			10.5	3.5	0.5	1.0	1.1	0.3	0.4	0.20		13.3	
Богд			6.4	2.5	0.300	1.07	0.03	0.90	0.100	0.10		4.2	
Нарийнтээл			17.0	17.0	10.0	3.0	2.0		0.600	0.40	1.00	6	
Сант			1.6	0.9		0.2	0.4	0.16	0.130	0.01		3.5	
Тарагт			28.1	10.0		7.4	2.1	0.01	0.400	0.10		8	
Төгрөг			21.3	2.0	1.500	0.30	0.10	0.01	0.010	0.05	0.03	5.8	
Уянга			11.0	2.7	0.100	1.00	1.00	0.50	0.050	0.05		2	
Хайрхандулаан			5.0	3.0	0.860	1.10	0.94	0.02	0.010	0.07		3	
Хужирт			8.0	4.4	0.4	1.5	1.9	0.20	0.20	0.20		3.5	
Хархорин	3,405.0	3,405.0	90.0	58.0	13.0	10.0	12.0	1.6	5.9	6.8	8.7	435	
Арвайхээр			72.0	37.0	2.000	17.0	16.0	1.0	0.5	0.5		5	
<b>Дүн Total</b>	<b>3406.5</b>	<b>3,406.5</b>	<b>327.3</b>	<b>159.5</b>	<b>31.6</b>	<b>49.8</b>	<b>42.3</b>	<b>7.0</b>	<b>9.8</b>	<b>9.1</b>	<b>10.0</b>	<b>546.5</b>	<b>0.0</b>
2011 онд	2100.0	2100.0	304.3	146.2	30.6	34.5	30.1	13.6	14.3	10.9	12.2	492.1	0.1

ХӨДӨӨ АЖ АХУЙН ЗАРИМ БҮТЭЭГДЭХҮҮНИЙ  
ЗАХ ЗЭЭЛИЙН ДУНДАЖ ҮНЭ, сараар

AVERAGE MARKET PRICE OF SOME AGRICULTURAL PRODUCTS, by months

Бүтээгдэхүүний нэр төрөл	Name of products	Хэмжих нэгж, Measurement unit	2011-VI /Урд оны мөн үед/	2011-XII /Жилийн эцэст/	2012-V /Өмнөх сард	2012-VI /Тайлант сард/
<b>1. Ноос, ноолуур, хөөвөр, хялгас</b>	<b>Wool, cashmere</b>					
Тэмээний ноос	Camel's wool					
ноос -эр	Coarse wool	кг	5000		4000	4000
ноос -эм	Fine wool	кг	5000		4000	4000
Ямааны ноолуур	Greezy cashmere	кг	53,000	46,000	44,000	45,000
Үхрийн хөөвөр	cattle wool	кг	5,000	-	5,000	
Адууны дэл	horse fuzz	кг	2,700	-	2,500	2,000
Адууны сүүл	horse tail	кг	8,000	-	7,500	5,000
<b>2. Арьс, шир</b>	<b>Hide</b>					
Тэмээний шир	camel hide	ш	14,000	20,000	-	5,000
Адууны шир	Horse hide	ш	20,000	38,000	25,000	25,000
Үхрийн шир	Cattle hide					
-2 метрээс доош хэмжээтэй шир	Less than 2m	ш			25,000	20,000
-2 метрээс дээш хэмжээтэй шир	More than 2m	ш	15,000	25,000	32,000	27,000
Хонины нэхий	Sheep skin	ш	12,000	20,000	5,000	5,000
Ямааны арьс	Goat skin	ш	3,000	22,000	2,000	4,000
<b>3. Боодолтой өвс, 25 кг</b>	hay, 25 kg	боодол	-	-	-	-

ÀÆÈÈÄ-È×--ÄÈÈÍÌYÄYÝ

7/6/2012

Nóia	ÀÆÈÈÄ-È×--ÄÈÈÍÌYÄYÝ	ÄZ ääyyn:Äiteänötefö						
		Äyvä	Önääé äöia	éí äíðáí eäöiü	ÄZöyí äöia	ÄZöyí äon äöia	Ääää	Äiteänöte äZé
Ääyí-ªia°ð	70	13	3	2	23	19	9	7
ÄZðä	41	10	7	3	10	7	5	0
Ää°eçèé	73	12	2	4	25	16	10	5
ÄÄ-Öéääí	35	4	2	3	13	10	3	0
Ääyíäite	61	8	2	4	17	14	16	0
Äó-èí-Öñ	46	7	2	5	14	11	7	0
Äñ°çZéé	35	2	1	5	22	5	0	0
ªèçèéð	41	10	0	5	23	16	2	0
ÇÄ-Öéääí	62	12	4	4	15	11	16	0
Äíää	83	5	0	4	16	27	31	0
Íäðééíöyýé	95	9	1	3	20	30	29	3
Ñaiò	71	13	7	3	20	23	5	0
Òäðääð	101	10	3	1	41	15	27	4
Òªäªª	50	5	5	4	13	12	8	2
Öyíää	115	17	3	22	65	18	10	0
Öäéððáíäóéääí	36	6	3	3	12	7	1	4
Öóæèðð	121	40	13	5	35	12	14	2
Öaðíðéí	323	41	10	15	95	82	70	5
Äðääéöyýð	1849	396	28	20	664	459	190	55
<b>ÄÍ</b>	<b>3308</b>	<b>620</b>	<b>96</b>	<b>115</b>	<b>1143</b>	<b>794</b>	<b>453</b>	<b>87</b>

ÀÆÈÈÄ-ÈÄÈÈÈÍÌYÄYÝ

	ÄZää	ÄZíyýñ: Yiyäoyé
<b>1.ªi°ð ñaðúi yöyño äáèñáí äæèèäZé+ZZä</b>	3483	1668
<b>2.Öäéäiò ñaðä íyíyääñyí äæèèäZé+ZZä</b>	623	310
ÄZíyýñ : Íðí öñíü öñððäíeññ		
Ääéäóééäää äððáí äóðääñáíääñ	5	3
ª°ð ääçðääñ øééæèæ	74	21
èðñyí		
Ñóðäóéü ðªññ°í	70	42
Oyöyýñ		
ðäéääññáí		
lyöäyæééí äæèè íeäíðäZéäyýñ		
Öäèéí		
ääääðäéääñ		
Äóñää	474	244
<b>3. ÄæèèäZé+ZZäyýñ ðäéäiò ñaðä äæèèä íðñí</b>	185	66
ÄZíyýñ : Öèñúi Zééäyðééí ääçðð		
Ö°ðééí äíeí ðªñªð ääéäóééäää	35	11
Í°ðªªª, èñíäíé	130	46
Öíðøíí	20	9
Äóñää		
<b>4. Öäéäiò ñaðä äæèèäZé+ZZäééí äZðöäyéyýñ öñääññáí</b>	4	4
<b>5. Öäéäiò ñaðúi yöyño äáéäää äæèèäZé+ZZä</b>	3308	1617
<b>6. Öäéäiò ñaðúi yöyño äáéäää äæèèäZé+ZZä íäñíü äZéäyýð</b>		
15-24	939	295
25-34	1639	969
35-44	461	201
45-60	269	152

ÖYÄéääíü iyäyãä Zíayñëyã.



**ШИНЭЭР БИЙ БОЛСОН АЖЛЫН БАЙР**

Эдийн засгийн үйл ажиллагааны салбараар	2011	2012
<b>Бүгд</b>	<b>952</b>	<b>757</b>
ХАА, ан агнуур, ойн аж ахуй, загас агнуур	422	305
Уул уурхай, олборлох үйлдвэр	45	4
Боловсруулах үйлдвэр	75	143
Цахилгаан дулааны үйлдвэрлэл, усан хангамж	11	3
Барилга	128	86
Бөөний болон жижиглэн худалдаа, гэр ахуйн бараа засварлах үйлчилгээ	85	101
Зочид буудал, зоогийн газар	44	11
Тээвэр, агуулахын аж ахуйн холбоо	9	6
Санхүүгийн гүйлгээ хийх үйл ажиллагаа	9	12
Үл хөдлөх хөрөнгө, түрээс, бизнесийн бусад үйл ажиллагаа	1	1
Төрийн удирдлага, батлан хамгаалах, албан журмын даатгал	9	15
Боловсрол	18	5
Эрүүл мэнд, нийгмийн халамж	3	4
Нийгэм, бие хүнд үзүүлэх бусад үйлчилгээ	93	61

ХХҮХ-ийн мэдээг үндэслэв

**ШИНЭЭР БИЙ БОЛСОН АЖЛЫН БАЙР, сумаар**

Сумын нэр	Бүгд	Үүнээс: Эмэгтэй
Баян-Өндөр	40	16
Бүрд	14	7
Бат-Өлзий	55	19
ББ-Улаан	3	
Баянгол	21	10
Гучин-Ус	40	22
Есөнзүйл	48	19
Өлзийт	9	6
ЗБ-Улаан	15	11
Нарийнтээл	22	12
Сант	9	7
Тарагт	59	20
Төгрөг	19	10
Уянга	112	54
Хайрхандулаан	45	19
Хужирт	55	24
Хархорин	31	14
Арвайхээр	160	55
<b>Бүгд</b>	<b>757</b>	<b>325</b>

**ХЭРЭГЛЭЭНИЙ БАРАА ҮЙЛЧИЛГЭЭНИЙ ҮНИЙН ИНДЕКС**

**COMSUMER PRICE INDEX OF CERTAIN GOODS AND SERVICES**

<b>Үзүүлэлтүүд</b>	<b>Indicators</b>	<b>2012.06/2010.12</b>	<b>2012.06/2011.06</b>	<b>2012.06/2011.12</b>	<b>2012.06/2012.05</b>
Хүнсний бараа, ундаа ус	<i>Food and non-alcoholic beverages</i>	117.1	113.1	109.7	98.9
Согтууруулах ундаа тамхи	<i>Alcoholic beverages tobacco</i>	110.4	106.9	102.9	100.2
Гутал хувцас,бөс бараа	<i>Clothing footwear and cloth</i>	116.0	114.1	108.2	101.7
Орон сууц, ус цахилгаан түлш	<i>Housing water electricity and fuels</i>	108.4	105.5	90.9	100.2
Гэр ахуйн бараа	<i>Furnishings household equipment and tools</i>	111.5	104.5	103.3	100.2
Эм тариа, эмнэлгийн үйлчилгээ	<i>Health medical care and services</i>	96.9	96.7	96.7	97.4
Тээвэр	<i>Transport</i>	116.0	102.2	102.9	100.5
Холбооны хэрэгсэл,шуудангийн үйлчилгээ	<i>Communication</i>	100.0	100.0	100.0	100.0
Амралт чөлөөт цаг соёлын бараа үйлчилгээ	<i>Recreation and culture</i>	107.8	107.8	103.4	100.8
Боловсролын үйлчилгээ	<i>Education</i>	112.1	112.1	100.0	100.0
Бусад бараа үйлчилгээ	<i>Miscellaneous goods and services</i>	105.9	105.3	104.3	100.9
<b>ЕРӨНХИЙ ИНДЕКС</b>	<b>Index</b>	<b>113.5</b>	<b>108.9</b>	<b>104.5</b>	<b>100.1</b>

**АЖ ҮЙЛДВЭРИЙН НИЙТ БҮТЭЭГДЭХҮҮН, оны үнээр, мян. төг**

2012.07.05

Аж үйлдвэрийн салбар	2011	2012	2012/2011 %
<b>Нийт дүн</b>	<b>2936099.8</b>	<b>4158234.0</b>	<b>141.6</b>
<b>Уул уурхай, олборлох аж үйлдвэр</b>	<b>340459.5</b>	<b>476726.4</b>	<b>140.0</b>
Нүүрс олборлолт	340459.5	476726.4	140.0
<b>Боловсруулах аж үйлдвэр</b>	<b>2012630.5</b>	<b>2518387.7</b>	<b>125.1</b>
Хүнсний бүтээгдэхүүн	1373446.9	1759558.5	128.1
Оёдол	28256.2	87185.1	2.1 дахин
Гутал	8150.1	61432.5	6.5 дахин
Мод, модон эдлэл тавилга	347471.7	356761.0	102.7
Хэвлэх	14257.6	14380.6	100.9
Нүдний шил	16148.0	10140.0	62.8
Бусад	224900.0	228930.0	101.8
<b>Цахилгаан, дулааны эрчим хүч үйлдвэрлэлт, усан хангамж</b>	<b>583009.8</b>	<b>1163119.9</b>	<b>199.5</b>
Цахилгаан, дулаан,	434028.0	1001460.0	1.3 дахин
Ус ариутгал, усан хангамж	148981.8	161659.9	108.5

Тайлбар: Эрчим хүчний үйлдвэрийн мэдээ дүнд ороогүй болно.

**ГОЛ НЭРИЙН БҮТЭЭГДЭХҮҮНИЙ ҮЙЛДВЭРЛЭЛТ**

Гол нэр төрлийн бүтээгдэхүүн	Хэмжих нэгж	2011	2012
Дулаан	мян г.кл	21.0	30.1
Цэвэр ус, сувагжуулалт	мян.м3	143.1	143.6
Нүүрс	мян.т	22.7	23.7
Тоосго	мян.ш	628.3	566.4
Блок	мян.ш	31.0	92.5
Гэрийн мод	ком	1280	599
Гутал	хос	322	1102
Гурил	тн	8.7	5.9
Талх	тн	233.5	291.6
Нарийн боов, бялуу	тн	318.3	357.3
Цэвэр ус, ундаа, жүүс	мян.л	521.2	670.3
Хэрчсэн гурил, бууз, банш	тн	6.3	24.6
Архи	мян.л	26.8	29.5
Сүү, тараг, ааруул	тн	33.5	66.0
Даршилсан ногоо	тн	-	1.6
Хиам	тн	-	4.6

АЖ ҮЙЛДВЭРИЙН БОРЛУУЛСАН БҮТЭЭГДЭХҮҮН, оны үнээр, мян.төг

2012.07.05

Аж үйлдвэрийн салбар	2011	2012	Дүнд эзлэх хувь	
			2011	2012
<b>Нийт дүн</b>	<b>2786550.9</b>	<b>3939095.3</b>	<b>100.0</b>	<b>100.0</b>
<b>Уул уурхай, олборлох аж үйлдвэр</b>	<b>340459.5</b>	<b>476726.4</b>	<b>12.2</b>	<b>12.1</b>
Нүүрс олборлолт	340459.5	476726.4	12.2	12.1
<b>Боловсруулах аж үйлдвэр</b>	<b>1863081.6</b>	<b>2299249.0</b>	<b>66.9</b>	<b>58.4</b>
Хүнсний бүтээгдэхүүн үйлдвэрлэлийн дүн	1313835.8	1572732.9	47.1	39.9
Үүнээс: сүү, сүүн бүтээгдэхүүн	55630.0	79168.3	2.0	2.0
Талх, нарийн боов	668585.0	767176.7	24.0	19.5
Ундаа, ус, архи	578970.8	673694.1	20.8	17.1
Хиам	0	20695.0	-	0.5
Зайрмаг	0	1200.0		0.03
Хэрчсэн гурил, бууз, банш	6300.0	27969.0	-	0.7
Гурил	4350.0	2829.8	-	0.1
Оёдол	28256.2	87085.1	1.0	2.2
Гутал	8150.1	59277.0	0.3	1.5
Мод, модон эдлэл тавилга	337451.7	348431.0	12.1	8.8
Хэвлэх	13599.8	12520.0	0.5	0.3
Нүдний шил	16148.0	10140.0	0.6	0.3
Бусад	145640.0	209063.0	5.2	5.3
<b>Цахилгаан, дулааны эрчим хүч үйлдвэрлэлт, усан хангамж</b>	<b>583009.8</b>	<b>1163119.9</b>	<b>20.9</b>	<b>29.5</b>
Цахилгаан, дулаан	434028.0	1001460.0	15.6	25.4
Ус ариутгал, усан хангамж	148981.8	161659.9	5.3	4.1

**ТЭЭВРИЙН САЛБАРЫН ҮЗЛЭЛТ**

2012.07.05

Үзүүлэлт	2011 1-6	2012 1-6	2012/2011 %
<b>Аажим зориулалтын үзүүлэлт</b>			
Хүний ажил, үйлдвэр	9.4	9.9	105.3
Ажлаа үйлдвэр, үйлдвэр	2306.2	2407.5	104.4
Үйлдвэр-ажил, үйлдвэр	75.8	77.9	102.8
Үйлдвэр-ажлаа үйлдвэр, үйлдвэр	22390.0	22924.6	102.4
Үзүүлэлт үйлдвэр, үйлдвэр / үйлдвэр /	583484.9	744954.5	127.7

**ХОЛБООНЫ САЛБАРЫН ҮНДСЭН ҮЗҮҮЛЭЛТҮҮД**

2012.07.05

Үзүүлэлт	2011	2012	2012/2011 %
Үйлдвэр үйлдвэр, үйлдвэр	110959.1	155034.5	139.7
Үйлдвэр: Үйлдвэр ажил үйлдвэр үйлдвэр	25100.0	62609.5	1.4 аажим
Аажим зориулалтын үзүүлэлт	40	34	85.0
Үйлдвэр үйлдвэр үйлдвэр	1112	1076	96.8

Όόάάάάά, ίέέέέί έίέίú ááðáá āζέέáýý /ίý. ð°áð°á/

ζζέέέέ	2011 ίί		2012 ίί	
	óýáέέί ðίί	άάðáá āζέέáýýίέέ ίðέίáí	óýáέέί ðίί	άάðáá āζέέáýýίέέ ίðέίáí
Ááðááíú äýéäζζð	193	528646.9	219	847155.6
Õζίííέέ äýéäζζð	424	3140105.6	425	5015216.3
ζζίýýñ: ñíáðóóðóóέέáð óíáááíú āζέέáýý	327	1408498.8	295	2062314.8
Ááðí ñýέáýáέέί äýéäζζð	93	426567.2	100	565014.0
Ááðέέáúí íàðáðέέáúí äýéäζζð	13	69660.5	19	222200.0
Ðáñíðáí ááð	40	409885.0	36	425100.0
Õáέίú ááçáð	71	303520.4	72	354524.5
Ò- Ò	20	26417.4	17	37455.0
Éííóáέίáð	258	577966.7	252	610700.0
Ááðí çáñááðúí ááçáð	24	368531.3	28	433172.0
Øáðáðóóίú áíðέóóέέáèð	56	7188830.8	55	9548743.9
Ýí áíðέóóέέáèð	37	310498.4	37	484109.4
Ä- í	<b>1,229</b>	<b>14,759,129</b>	<b>1,260</b>	<b>18,543,391</b>

**ЭРҮҮЛ МЭНД  
HEALTH**

. ТӨРӨЛТ, ЭХ ХҮҮХДИЙН ЭНДЭГДЛИЙН ТОО

Хугацаа <i>Periods</i>	Амаржсан эх <i>Number of mothers delivered</i>	Амьд төрсөн хүүхэд <i>Live births</i>	Төрөхийн улмаас эндсэн эх <i>Maternal deaths</i>	1хүртэл насандаа эндсэн хүүхэд <i>Infant deaths under age of 1 year</i>	1-5 хүртэл насны эндсэн хүүхэд <i>Infant deaths at age of 1-5 years</i>
2010	1390	1387		48	5
2011	1209	1206	3	29	8
2012	1238	1248	1	31	4

. ТӨРӨЛТ, ЭХ ХҮҮХЭДИЙН ЭНДЭГДЛИЙН ТОО,сумдаар  
*NUMBER OF BIRTHS, MATERNAL AND INFANT DEATHS, by soums*

Сум	Амаржсан эх <i>Number of mothers delivered</i>	Амьд төрсөн хүүхэд <i>Live births</i>	Төрөхийн улмаас эндсэн эх <i>Maternal deaths</i>	1хүртэл насандаа эндсэн хүүхэд <i>Infant deaths under age of 1 year</i>	1-5 хүртэл насны эндсэн хүүхэд <i>Infant deaths at age of 1-5 years</i>
ББ-Улаан	7	7		1	
Бат-Өлзий	31	30			
Баянгол	9	9			
Баян-Өндөр	3	3			
Богд	24	24		3	
Бүрд	15	15			
Гучин-Ус	4	4		1	
Есөнзүйл	14	14			
ЗБ-Улаан	15	15			
Нарийнтээл	10	10			
Өлзийт	5	5			
Сант	16	16			
Тарагт	3	3		1	
Төгрөг	6	6		1	
Уянга	60	59			2
Хайрхандулаан	14	14			
Хархорин	135	136			
Хужирт	40	40		2	
Арвайхээр	827	838	1	22	2
<b>Дүн Total</b>	<b>1238</b>	<b>1248</b>	<b>1</b>	<b>31</b>	<b>4</b>

ХАЛДВАРТ ӨВЧНӨӨР ӨВЧЛӨГЧИЙН ТОО  
NUMBER OF INFECTIOUS DISEASE CASES

Хугацаа Periods	Халдварт өвчнөөр өвчлөгчид-бүгд Infectious disease cases-total	үүнээс								
		Вирус гепатит Viral hepatitis	Цусан суулга Dysentery	Бруцеллёз Brucellosis	Заг Gonorrhoea	Тэмбүү Syphilis	Трихомониаз Trichomoniasis	Сурьёо Tuberculosis	Салхин цэцэг	Гахайн хавдар
2010	532	55	34	2	90	72	54	37	38	1
2011	794	375	11		55	84	37	37	192	
2012	593	215	3		12	38	34	45	30	168

ХАЛДВАРТ ӨВЧНӨӨР ӨВЧЛӨГЧИД, сумдаар  
INFECTIOUS DISEASE, by soums

Сумд	Халдварт өвчнөөр өвчлөгчид-бүгд Infectious disease cases-total			үүнээс								
				Вирус гепатит Viral hepatitis	Цусан суулга Dysentery	Бруцеллёз Brucellosis	Заг Gonorrhoea	Тэмбүү Syphilis	Трихомониаз Trichomoniasis	Сурьёо Tuberculosis	Салхин цэцэг	Гахайн хавдар
	2010	2011	2012									
ББаян-Улаан	10	2	3	1					1	1		
Бат-Өлзий	3	12	18	12				1	2	3		
Баянгол	15	16	17	14				1	1			1
Баян-Өндөр	11	13	2					1		1		
Богд	33	26	42	37				2	2	1		
Бүрд	10	1	4	1			1	1		1		
Гучин-Ус	25	31	6	3			1			2		
Есөнзүйл	11	12	6	3				1		2		
ЗБ-Улаан	15	14	4					1	2	1		
Нарийнтээл	8	36	31	26			1	1	2			1
Өлзийт	4	13	1						1			
Сант	12	19	12	2					1	2		7
Тарагт	14	14	26	20				2	1	1		2
Төгрөг	26	31	4	2				1	1			
Уянга	34	109	68	6				3	4	4	1	50
Хайрхандулаан	16	12	19	13			1		1	2		2
Хархорин	16	14	18	2						9		5
Хужирт	19	24	20	8							10	2
Арвайхээр	250	395	292	65	3		8	23	15	15	19	98
Дүн Total	532	794	593	215	3	0	12	38	34	45	30	168



**Х.1 БҮРТГЭГДСЭН ХЭРГИЙН ТОО, төрлөөр**  
**NUMBER OF OFFENCES COMMITTED, by soums**

6/6/2012

Хэргийн төрөл	2010	2011	2012	Type of offences
Бүртгэгдсэн хэрэг- Бүгд	180	234	306	Offences-Total
-Бусдын амийг хорлосон	4	4	5	-Man slaughter
-Хүчингийн хэрэг	4	4	1	-Rape
-Танхайн хэрэг	14	12	8	-Indecent assault
-Хулгай	53	79	115	-Theft
-Хөдөлгөөний аюулгүй байдлын эсрэг хэрэг	14	24	31	-Crimes against safety of traffic movement
-Иргэний эрүүл мэндийн эсрэг хэрэг	60	59	90	-Offences against the health of individuals
-Бусад	18	31		Other
Гэмт хэргийн улмаас учирсан хохирол Total amount of damage caused by offences				
Гэмтэж бэртсэн хүн	64	86	124	Number of injured people
Нас барсан хүн	34		63	Number of died people
Нийт хохирол/сая.төг/	216.4	160.4	138.6	Total amount of damage /mln.tog/
Нөхөн төлүүлсэн/сая.төг/	107.2	82.4	117.7	Peimbursed /mln.tog/

**Х.3 БҮРТГЭСЭН ХЭРЭГТ ХОЛБОГДСОН СЭЖИГТЭН,ЯЛЛАГДАГЧДЫН ТОО**  
**NUMBER OF**  
**OFFENDERS**

Хэрэгт холбогдсон сэжигтэн, яллагдагчид	2010	2011	2012	Number of offenders
Бүгд	195	215	289	Total
Хэрэг үйлдэхдээ:				Crime committed by:
-Бүлэглэсэн	62	77	87	-Group of people
-Согтуу байсан	87	72	100	-Drunk people
Эрүүлжүүлэгдсэн хүн	659	990	742	Number of restored

**Х.2. БҮРТГЭГДСЭН ХЭРГИЙН ТОО,сумдаар**  
**NUMBER OF OFFENCES COMMITTED,by soums**

Сумд	2010	2011	2012	Soums
Баян-Өндөр	4	4	4	<i>Bayan-Under</i>
Бүрд	5	6	11	<i>Burd</i>
Баянгол	1	7	5	<i>Bayangol</i>
Бат-Өлзий	19	19	21	<i>Bat-Ulzii</i>
ББ-Улаан	5	0	2	<i>BB-Ulaan</i>
Гучин-Ус	5	3	6	<i>Guchin-Us</i>
Есөнзүйл	3	3	3	<i>Esenzuil</i>
Өлзийт	4	2	1	<i>Ulziit</i>
ЗБ-Улаан	5	9	11	<i>ZB-Ulaan</i>
Богд	3	4	5	<i>Bogd</i>
Нарийнтээл	2	6	6	<i>Nariinteel</i>
Сант	2	5	8	<i>Sant</i>
Тарагт	5	7	16	<i>Taragt</i>
Төгрөг	5	6	4	<i>Tugrug</i>
Уянга	14	20	22	<i>Uyanga</i>
Хайрхандулаан	4	4	8	<i>Hairhandulaan</i>
Хужирт	10	8	14	<i>Hujirt</i>
Хархорин	24	32	52	<i>Harhorin</i>
Арвайхээр	60	89	107	<i>Arvaiheer</i>
<b>Дүн</b>	<b>180</b>	<b>234</b>	<b>306</b>	<b>Total</b>