

## АЙМГИЙН ЭДИЙН ЗАСАГ, НИЙГМИЙН БАЙДАЛ (2011 ОНЫ ЭХНИЙ 04 САРЫН БАЙДЛААР)

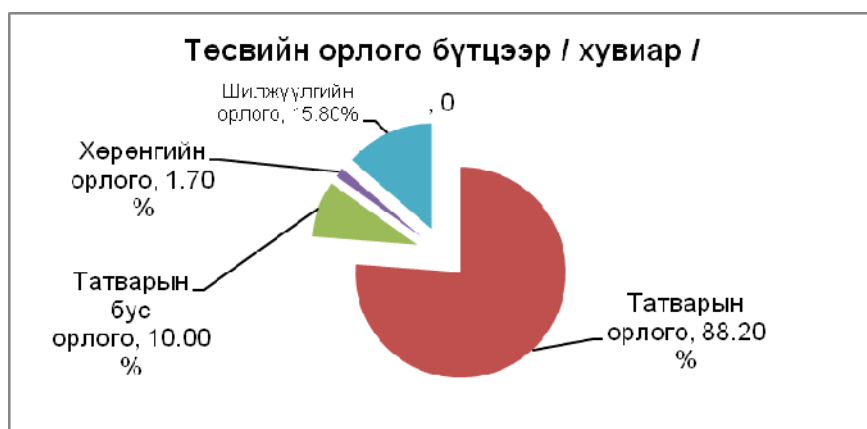
### I. ТӨСӨВ:

#### Төсвийн орлого

Аймгийн төсөвт эхний 4 сард 1294.2 сая төгрөгийн орлого төвлөрсөн нь өмнөх оны мөн үеийнхээс 370.2 сая төгрөг буюу 40.0 хувиар өсчээ.

Өмнөх оны мөн үеийнхээс татварын орлого 280.8 сая буюу 32.6 хувиар, нэмэгдсэн өртгийн албан татвар 40.6 сая төгрөг буюу 48.1 хувиар, аж ахуй нэгжийн орлогын албан татвар 18.5 сая төгрөг буюу 74.2 хувиар өсч, онцгой албан татвар 8.6 сая төгрөг буюу 19.2 хувиар буурсан байна.

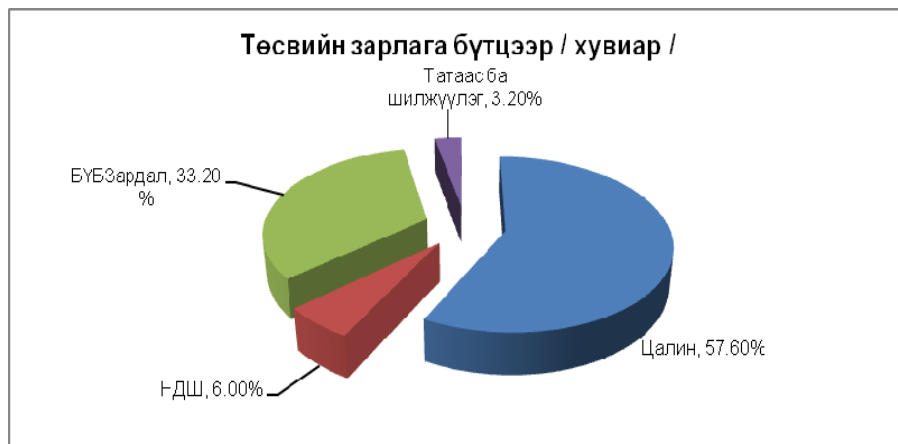
Төсвийн орлогын 88.2 хувийг татварын орлого, 10.0 хувийг татварын бус орлого, 1.7 хувийг хөрөнгийн орлого, 15.8 хувийг шилжүүлгийн орлого эзэлж байна.



#### Төсвийн зарлага

Аймгийн нэгдсэн төсвийн зарлага эхний 4 сард 12036.8 сая төгрөг болж өмнөх оны мөн үеийнхээс 2151.7 сая төгрөг буюу 21.8 хувиар өссөн байна.

Төсвийн зарлагын 57.6 хувийг цалин хөлс, 6.0 хувийг НДШ, 33.2 хувийг бараа үйлчилгээний бусад зардал, 3.2 хувийг татаас ба шилжүүлгийн зардал тус тус бүрдүүлж байна.



## **Өглөг,авлага**

Төсөвт газруудын өглөг 625.2 сая төгрөг болж өмнөх оны мөн үеийнхээс 211.4 сая төгрөг буюу 66.2 хувиар өссөн байна. Өглөгийн 19.7 хувийг түлш халаалтын зардал, 11.2 хувийг тээврийн зардал, 12.0 хувийг цалин, 3.2 хувийг нийгмийн даатгалын шимтгэлийн зардал, 34.6 хувийг эмийн зардал, 5.3 хувийг хоолны зардал, 2.0 хувийг гэрэл цахилгааны зардал, 11.7 хувийг бусад зардал тус тус эзэлж байна.

## **II. АРИЛЖААНЫ БАНК.**

Арилжааны банкуудын зээлийн өрийн үлдэгдэл эхний 4 сар 45577.9 сая төгрөг болж өмнөх оны мөн үеийнхээс 47.4 хувиар өссөн байна. Байгууллага, иргэдийн хугацаатай ба хугацаагүй хадгаламжид 24814.3 сая төгрөг болж өмнөх оны мөн үеийнхээс 8224.5 сая төгрөг буюу 49.6 хувиар өссөн байна. Эхний 4 сард 19224 хүнд 21609.9 сая төгрөгийн зээл олгож, байгууллага, иргэдээс 13555.8 сая төгрөгийн эргэн төлөлт хийгдсэн байна.

## **III. НИЙГМИЙН ДААТГАЛ, НИЙГМИЙН ХАЛАМЖ:**

### **Нийгмийн даатгал**

Нийгмийн даатгалын сангийн орлого 6566.6 сая төгрөг болж өмнөх оны мөн үеийнхээс 1111.1 сая төгрөг буюу 20.4 хувиар, зарлага 6268.5 сая төгрөг болж өмнөх оны мөн үеийнхээс 1139.0 сая төгрөг буюу 22.2 хувиар тус тус өссөн байна. Нийгмийн даатгалын сангаас 12582 хүнд 5514.2 сая төгрөгийн тэтгэвэр олгогдсоноос 79.7 хувийг өндөр насны тэтгэвэр, 13.4 хувийг хөгжлийн бэрхшээлтэй иргэдийн тэтгэвэр, 6.9 хувийг тэжээгчээ алдсаны тэтгэвэрт зарцуулсан байна.

### **Нийгмийн халамж:**

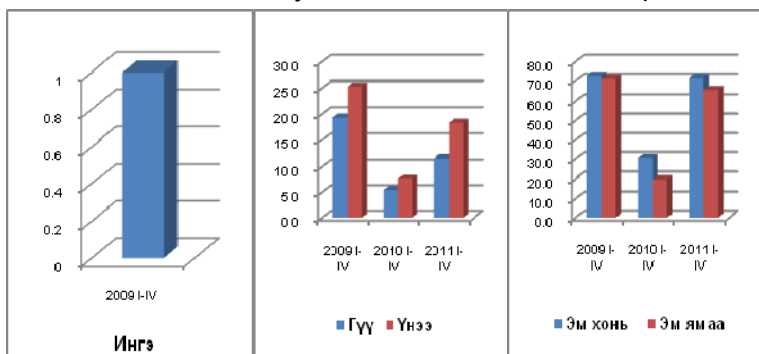
Эхний 4 сард нийгмийн халамжийн тэтгэвэр, тэтгэмж, тусламжийг 22165 хүнд олгож, 1929.2 сая төгрөг зарцуулсан байна. Нийгмийн халамжийн тэтгэвэр тэтгэмж авагчдын 18.2 хувь нь жирэмсэн болон нярай, хөхүүл хүүхэдтэй эхчүүдийн тэтгэмжид, 12.1 хувь нь халамжийн тэтгэвэрт, 4.8 хувь нь хөгжлийн бэрхшээлтэй иргэнийг асарч буй иргэний тэтгэмжид, 5.8 хувь нь ахмад настанг асарч буй иргэний тэтгэмжид, 26.1 хувь нь алдарт эхийн одонтой эхчүүдэд олгосон тэтгэмжид хамрагдсан байна. Нийгмийн халамжийн сангаас 1929.2 сая төгрөгийн тэтгэвэр тэтгэмж олгосоны 460.3 сая төгрөг буюу 23.9 хувийг халамжийн тэтгэвэрт, 261.8 сая төгрөг буюу 13.6 хувийг жирэмсэн болон нярай, хөхүүл хүүхэдтэй эхчүүдийн тэтгэмжид, 781.0 сая төгрөг буюу 40.5 хувийг алдарт эхийн одонтой эхчүүдийн тэтгэмжид, 228.9 сая төгрөг буюу 11.9 хувийг ахмад настанг асарч буй иргэнд олгосон тэтгэмжид, 96.4 сая төгрөг буюу 5.0 хувийг хөгжлийн бэрхшээлтэй иргэнийг асарч буй иргэнд олгосон тэтгэмжид тус тус зарцуулсан байна.

## **IV. ХӨДӨӨ АЖ АХУЙ:**

### **Хөдөө аж ахуй**

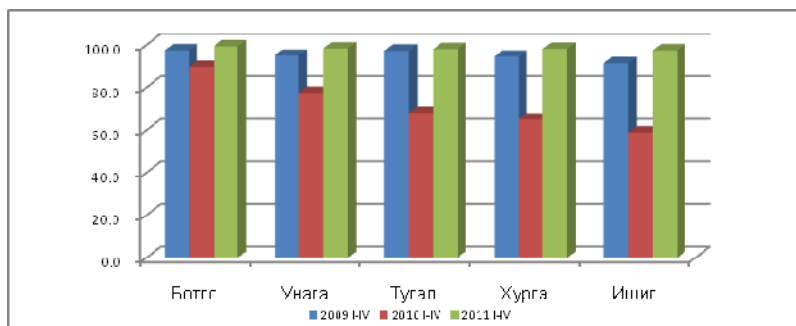
Аймгийн хэмжээгээр 2011 оны эхэнд төллөх насны нийт 933.3 мянган эх мал тоологдсон. 2011 оны эхний 4 сарын байдлаар 600.4 мянган мал буюу оны эхэн тоологдсон нийт эх малын 64.3 хувь нь төллөсөн байна. Ингэний 37.6 хувь, гүүний 11.5 хувь, үнээний 18.3 хувь, эм хонины 71.5 хувь, эм ямааны 65.1 хувь нь төллөжээ.

### Мал төллөлтийн хувь, 2011 оны эхний 4 сарын байдлаар



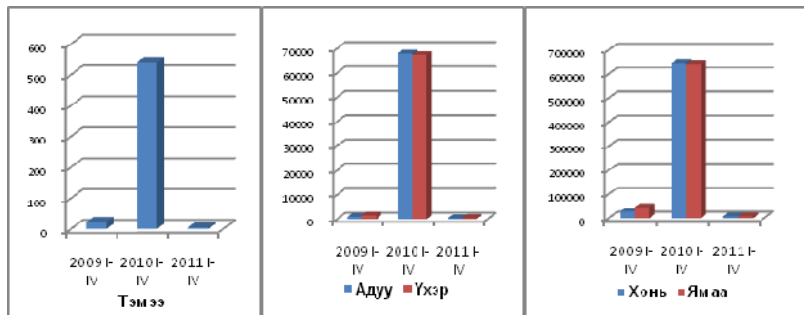
Гарсан төлийн 97.9 хувь буюу 588.7 мянган төл бойжиж байгаа нь өмнөх оны мөн үеийн төл бойжилтын хувиас 35 функтээр их байна. Хурга 98.1 хувь, ишиг 97.5 хувь байгаа нь өмнөх оны мөн үеийнхээс төл бойжилтын хувь малын 5 төрөл тус бүр дээр өндөр байна.

### Төл бойжилтын хувь, 2011 оны эхний 4 сарын байдлаар



Аймгийн хэмжээгээр 2011 оны эхний 4 сарын байдлаар 5 тэмээ, 544 адуу, 589 үхэр, 7.9 мянган хонь, 7.5 мянган ямаа буюу оны эхэнд тоологдсон нийт малын 0.8 хувьтай тэнцэх 16.6 мянган том мал зүй бусаар хорогдоод байна.

### Зүй бусаар хорогдсон том мал, 2011 оны эхний 4 сарын байдлаар



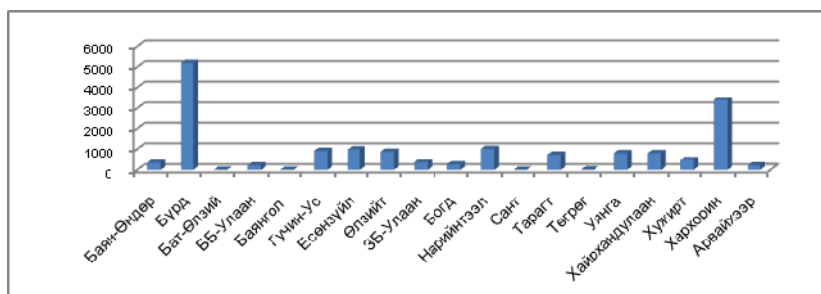
Нийт хорогдсон малын 0.03 хувийг тэмээ, 3.3 хувийг адуу, 3.5 хувийг үхэр, 47.8 хувийг хонь, 45.3 хувийг ямаа эзэлж байна.

### Зүй бусаар хорогдсон том малын бүтэц, төрлөөр



2011 оны эхний 4 сарын байдлаар Баян-Өндөр суманд 342 толгой мал буюу оны эхэнд тоологдсон малын 0.2 хувь, Бүрд суманд 5.2 мянган толгой мал буюу оны эхэнд тоологдсон малын 2.8 хувь, Баруунбаян-улаан суманд 205 толгой мал буюу оны эхэнд тоологдсон малын 0.2 хувь, Баянгол суманд 5 толгой мал, Гучин-Ус суманд 920 толгой мал буюу оны эхэнд тоологдсон малын 1.1 хувь, Есөнзүйл суманд 985 толгой мал буюу оны эхэнд тоологдсон малын 1.1 хувь, Өлзийт суманд 877 толгой мал буюу оны эхэнд тоологдсон малын 1.0 хувь, Зүүнбаян-Улаан суманд 361 толгой мал буюу оны эхэнд тоологдсон малын 0.6 хувь, Богд суманд 259 толгой мал буюу оны эхэнд тоологдсон малын 0.14 хувь, Нарийн тээл суманд 1012 толгой мал буюу оны эхэнд тоологдсон малын 0.7 хувь, Тарагт суманд 736 толгой мал буюу оны эхэнд тоологдсон малын 1.3 хувь, Төгрөг суманд 16 толгой мал буюу оны эхэнд тоологдсон малын 0.04 хувь, Уянга суманд 810 толгой мал буюу оны эхэнд тоологдсон малын 0.6 хувь, Хайрхандулаан суманд 810 толгой мал буюу оны эхэнд тоологдсон малын 0.7 хувь, Хужирт суманд 482 толгой мал буюу оны эхэнд тоологдсон малын 0.5 хувь, Хархорин суманд 3.4 мянган толгой мал буюу оны эхэнд тоологдсон малын 2.2 хувь, Арвайхээр суманд 205 толгой мал буюу оны эхэнд тоологдсон малын 0.4 хувь тус тус хорогдсон байна. Дээрхээс бусад суманд том малын хорогдол гараагүй байна.

### Зүй бусаар хорогдсон малын тоо, сумаар



Аймгийн хэмжээнд 2011 оны эхний 4 сард 107 толгой мал өвчнөөр хорогдсон нь Өлзийт суманд 35 хонь, 41 ямаа, 1 адуу, Баруунбаян-улан суманд 1 тэмээ, Богд суманд 5 хонь, 11 ямаа, Нарийнтээл суманд 5 хонь, 8 ямаа тус тус өвчнөөр хорогдсон байна.

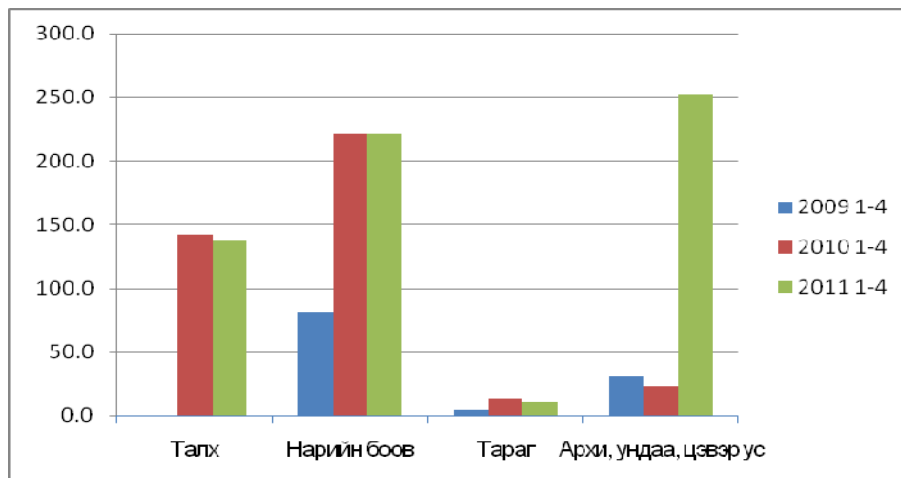
Хээлтэгчийн хорогдол эхний 4 сарын байдлаар 2646 толгой байгаа ба оны эхний хээлтэгчийн 15.9 хувь нь хорогдоод байна. Нийт хорогдсон хээлтэгч малын 0.08 хувийг ингэ, 3.5 хувийг гүү, 3.8 хувийг үнээ, 46.7 хувийг эм хонь, 45.9 хувийг эм ямаа эзэлж байна.

## V. АЖ ҮЙЛДВЭР:

Аж үйлдвэрийн салбарын нийт үйлдвэрлэлт 2011 оны эхний 4 сард ( оны үнээр) 1942.5 сая төгрөгт хүрч, өмнөх оны мөн үеийнхээс 392.6 сая төгрөг буюу 25.3 хувиар өслөө.

Өмнөх оны мөн үеийнхтэй харьцуулахад нүүрс олборлолт (13.5 %), хүнсний бүтээгдэхүүний үйлдвэрлэл (32.1 %), оёдол (31.3 %), хэвлэх үйлдвэрлэл (27.6 %), Мод, модон эдлэлийн үйлдвэрлэл (2 дахин %) , цахилгаан, дулаан, үйлдвэрлэл (7.9%), ус ариутгал, усан хангамжийн үйлдвэрлэл (5.0 %), тус тус нэмэгдэж, гутал үйлдвэрлэл (52.0 %), хараа зүйн хэрэгсэл үйлдвэрлэлт 13%,-иар буурчээ . Үйлдвэрлэл эрхэлсэн цэг салбарын тоо нэмэгдсэн байна.

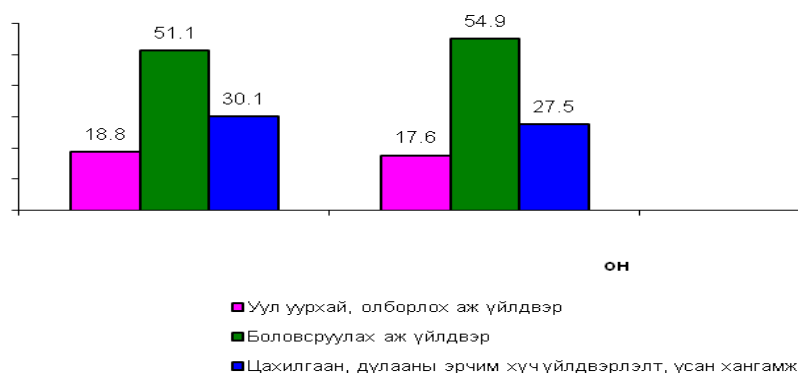
### Хүнсний зарим гол нэр төрлийн бүтээгдэхүүн үйлдвэрлэл



Аж үйлдвэрийн салбарын борлуулсан бүтээгдэхүүн ( оны үнээр 1869.2) сая төгрөгт хүрч, үүнээс уул уурхай,

олборлох аж үйлдвэрийн борлуулсан бүтээгдэхүүн 328.9 сая төгрөг, боловсруулах аж үйлдвэрийн салбарынх 1026.2 сая төгрөг цахилгаан, дулааны эрчим хүч үйлдвэрлэлт, усан хангамжийн салбарынх 513.9 сая төгрөгт хүрч, нийт борлуулалтад уул уурхай, олборлох аж үйлдвэрийн салбарынх 17.6 хувь болж 1.2 пунктээр буурч, боловсруулах аж үйлдвэрийн салбарынх 54.9 хувь болж 3.8 пунктээр өсч, цахилгаан, дулааны эрчим хүч үйлдвэрлэлт, усан хангамжийн салбарынх 27.5 хувь болж 2.6 пунктээр буурлаа.

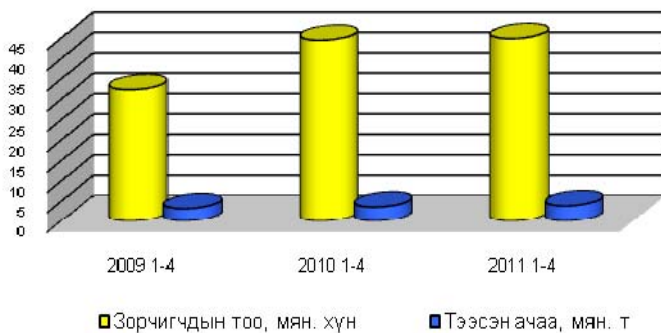
### Борлуулсан бүтээгдэхүүн салбарын бүтцээр



## VI. ХОЛБОО, ТЭЭВЭР, ХУДАЛДАА:

### Тээвэр

Авто замын тээврээр 2011 оны эхний 4 сард давхардсан тоогоор 44.9 мянган зорчигч зорчиж, 3.9 мян. тн ачаа тээвэрлэсэн нь өмнөх оны мөн үеийнхээс зорчигчдын тоо 0.4 мян. хүн буюу 9.0 хувь, тээсэн ачаа 0.3 мян.т буюу 8.3 хувиар өсчээ.



Тээсэн ачаа, зорчигчдын тоо өссөнөөр авто замын өмнөх оны мөн үеийнхээс 38.1 сая төгрөг буюу 12.9 хувиар өсчээ.

### Холбоо

Холбооны тарифын орлого өмнөх оны мөн үеийнхтэй харьцуулахад 1.0 хувиар өсч 81.5 сая төгрөг болсны дотор хүн амаас орсон орлого 0.05 хувиар буурч 15.9 сая төгрөгт хүрсэн байна. Телефон цэгийн тоо 1120 байгаа нь урьд оны мөн үеийхээс 481-ээр буурсан байна.

## VII. ХЭРЭГЛЭЭНИЙ БАРАА ҮЙЛЧИЛГЭЭНИЙ ҮНЭ:

Хэрэглээний үнийн индекс 2011 оны 4 сард өмнөх сартай харьцуулахад 0.8 хувиар, өмнөх оны жилийн эцсийнхээс 0,4 хувиар өсч, өмнөх оны мөн үеийнхээс 3.7 хувиар өссөн байна. Ерөнхий индекс өмнөх сартай харьцуулахад 0.8 хувиар өсөхөд хүнсний бараа согтууруулах бус ундааны бүлгийн үнэ дүнгээрээ 1.5 хувиар, Гутал хувцас бөс барааны бүлгийн үнэ дүнгээрээ 1.6 хувиар өссөн нь нөлөөлжээ. Хүнсний бараа, согтууруулах бус ундааны бүлгийн

үнэ дүнгээрээ 1.5 хувиар өсөхөд мах махан бүтээгдэхүүний дэд бүлгийн үнэ 3.3 хувиар, талх гурил будааны дэд бүлгийн үнэ 1.9 хувиар, төрөл бүрийн өөх тосны дэд бүлгийн үнэ 1.6 хувиар, тус тус өссөн нь нөлөөлжээ. 2011 оны 4 сарын үнийн индекс өмнөх оны жилийн эцсийнхээс 0.4 хувиар өссөний дотор согтууруулах ундаа, тамхины үнэ бүлгийн дүнгээрээ 0.3 хувь, гутал хувцас, бөс барааны үнэ бүлгийн дүнгээрээ 2.2 хувиар, гэр ахуйн барааны үнэ бүлгийн дүнгээрээ 2.0 хувиар, тээврийн бүлгийн үнэ 0.7 хувиар өссөн нь нөлөөлсөн байна.

### VIII. ЭРҮҮЛ МЭНД:

Аймгийн хэмжээнд төрсөн хүүхдийн тоо эхний 4 сард 780 болж өмнөх оны мөн үеийнхээс 138 хүүхдээр буюу 15.0 хувь, амаржсан эх 783 болж 137 эхээр буюу 14.9 хувиар тус тус буурсан байна.

Нэг хүртэлх насандаа 21 хүүхэд эндэж өмнөх оны мөн үеийнхээс 14 хүүхдээр буюу 40.0 хувиар буурсан байна. 1-5 хүртэлх насандаа эндсэн хүүхдийн тоо 5 болж өмнөх оны мөн үеийнхээс 3 хүүхдээр буюу 2.5 дахин өссөн байна.

Халдварт өвчнөөр эхний 4 сарын байдлаар 522 хүн өвчилж өмнөх оны мөн үеийнхээс 311 хүнээр буюу 2.5 дахин их хувиар өссөний дотор вируст гипатитаар өвчлөгчдийн тоо 230 хүн буюу 6.3 дахин их, салхин цэцгээр өвчлөгчдийн тоо 99 хүнээр буюу 6.5 дахин их, сүрьеэ өвчнөөр өвчлөгчдийн тоо 6 хүнээр буюу 33.3 хувиар, тэмбүүгээр өвчлөгчдийн тоо 4 хүнээр буюу 9.0 хувиар өсч, цусан суулгаар өвчлөгчдийн тоо 8 хүнээр буюу 61.5 хувиар, заг хүйтнээр өвчлөгчдийн тоо 9 хүнээр буюу 23.1 хувиар тус тус буурсан байна.

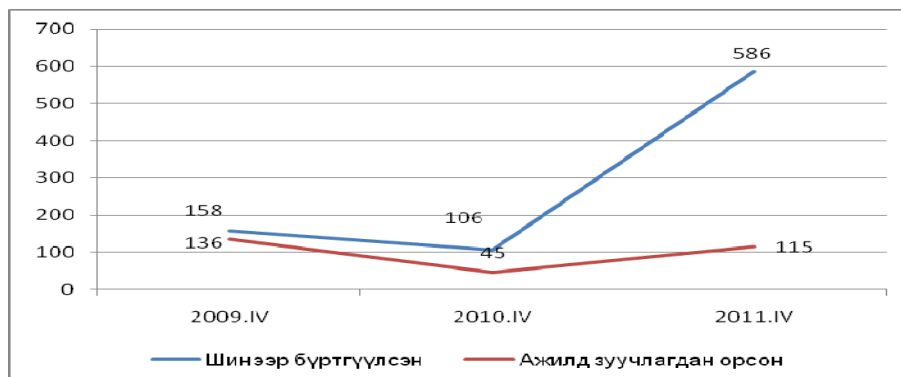
### IX. АЖИЛГҮЙЧҮҮД:

Аймгийн ХХҮХ-т бүртгэлтэй нийт 3437 ажилгүй иргэн байна. Ажилгүй иргэдийн хөдөлгөөнийг 2011 оны эхний 4 сарын байдлаар авч үзэхэд 586 ажилгүй иргэн шинээр бүртгүүлж, бүртгэлтэй 115 иргэн ажилд зуучлагдан орсон байна.

Шинээр бүртгүүлсэн нийт ажилгүй иргэдийн 1.9 хувь нь сургууль курс төгсөөд бүртгүүлсэн, 94.2 хувь нь бусад шалтгаанаар ажилгүй болсон байна.

Нийт бүртгэлтэй ажилгүй иргэдийн 53.0 хувь нь 16-34 насны залуучууд, 68.7 хувь нь бүрэн ба бүрэн бус дунд боловсролтой байна. Нийт ажилгүй иргэдийн 70.5 хувь нь өмнө нь ажил хийж байсан, 29.5 хувь нь анх удаа ажил эрж байгаа хүмүүс байна.

### Шинээр бүртгүүлсэн ажилгүйчүүд болон ажилд зуучлагдан орсон хүний тоо



## Х.ГЭМТ ХЭРЭГ:

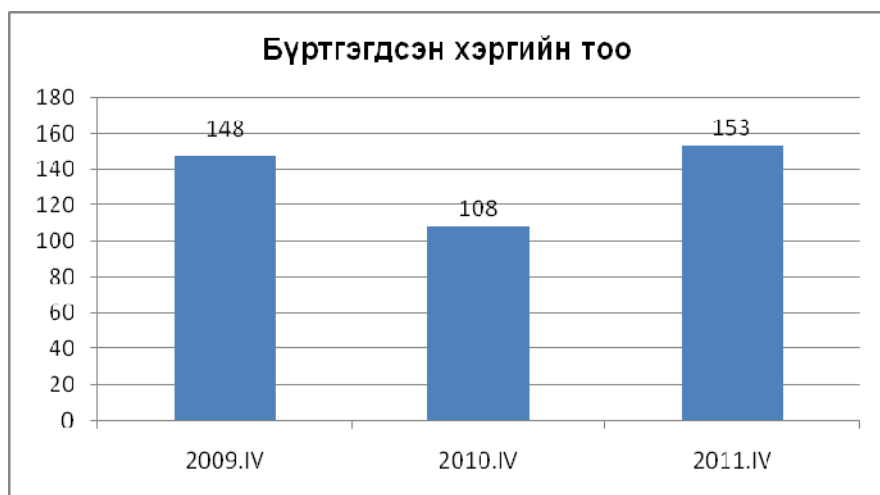
Аймгийн хэмжээнд эхний 4 сарын байдлаар 153 гэмт хэрэг бүртгэгдсэн нь өмнөх оны мөн үеийнхээс 45 гэмт хэргээр буюу 41.7 хувиар өссөн байна.

Бусдыг алах гэмт хэрэг өмнөх оны мөн үеийнхээс 33.3 хувиар, хулгайлах гэмт хэрэг 2.3 дахин, хөдөлгөөний аюулгүй байдлын эсрэг гэмт хэрэг 85.7 хувиар өсч, танхайн хэрэг 20.0 хувиар, иргэний эрүүл мэндийн эсрэг гэмт хэрэг 14.0 хувиар тус тус буурсан байна.

Хулгайлах гэмт хэргийн 50.0 хувийг иргэдийн орон байрны хулгай, 40.7 хувийг малын хулгай, 9.3 хувийг авто тээврийн хэрэгслийн хулгай тус тус эзэлж байна. Бүртгэгдсэн гэмт хэрэг өмнөх оны мөн үеийнхээс Нарийнтээл суманд 3.5 дахин, Уянга суманд 80.0 хувиар, Хархорин суманд 92.8 хувиар, Хайрхандулаан, Хужирт, Төгрөг зэрэг сумдад 33.3 хувиар, Арвайхээр суманд 87.5 хувиар тус тус нэмэгдэж, Бат-Өлзий суманд 50.0 хувиар, Баян-Өндөр суманд 50.0 хувиар, Гучин –Ус суманд 75.0 хувиар Тарагт суманд 20.0 хувиар тус тус буурсан байна.

Бүртгэгдсэн гэмт хэргийн 31.4 хувийг хөнгөн хэрэг, 57.5 хувийг хүндэвтэр хэрэг, 6.5 хувийг хүнд хэрэг, 4.6 хувийг онц хүнд хэрэг тус тус эзэлж өмнөх оны мөн үеийнхээс хөнгөн хэрэг 6.6 пунктээр, хүнд хэрэг 7.3 пунктээр буурч, Хүндэвтэр хэрэг 13.1 пунктээр, онц хүнд хэрэг 1.8 пунктээр тус тус өссөн байна. Гэмт хэрэгт холбогдсон 137 сэжигтэн, яллагдагчийн 93 буюу 67.9 хувь нь 18-35 хүртэл насных, 21 буюу 15.3 хувь нь 35-аас дээш насныхан байна. Гэмт хэрэгт холбогдсон сэжигтэн, яллагдагчдад ажилчин, малчины эзлэх хувь 20.4 хувь, төрийн албан хаагч 2.9 хувь, Оюутан, сурагч 20.4 хувь, хувиараа хөдөлмөр эрхлэгч 7.3 хувь, ажилгүй иргэд 43.8 хувь байна.

Хамтран үйлдсэн гэмт хэрэг 68.4 хувиар өсч, согтуугаар үйлдсэн гэмт хэрэг өмнөх оныхтой адилхан байна. Гэмт хэргийн улмаас 51 хүн гэмтэж, 35 хүн нас барсан нь өмнөх оны мөн үеийнхээс гэмтэж бэртсэн хүний тоо 4 буюу 8.5 хувиар, нас барсан хүний тоо 26 буюу 3.9 дахин өссөн байна.





**ҮНДСЭН ҮЗҮҮЛЭЛТҮҮД**  
**MAIN INDICATORS**

5/8/2011

Үзүүлэлтүүд	/Indicators/	Хэмжих нэгж /Unit/	2009	2010	2011	2011/ 2010%
Төсвийн орлого	/budget revenue/	сая.төг mln.tog	832.1	924.0	1294.2	140.1
Төсвийн зарлага	/Budget expenditure/	сая.төг mln.tog	8938.1	9885.1	12036.8	121.8
Зээлийн өрийн үлдэгдэл	/Remainder of loan debts/	сая.төг mln.tog	34356.4	30926.7	45577.9	147.4
Үүнээс: хугацаа хэтэрсэн	/whom: outstanding debts/	сая.төг mln.tog	749.4	616.1	191.0	31.0
Хадгаламж	/Deposits/	сая.төг mln.tog	11988.6	16589.8	24814.3	149.6
Төллөсөн хээлтэгч	/Breeding stock/	мян.тол /thous.heads/	954	343.3	600.3	174.9
Бойжсон төл	/rearing of young animals/	мян.тол /thous.heads/	890.6	217	588.6	2.0 дахин
Том малын зүй бус хорогдол	/Losses of adult animals/	мян.тол /thous.heads/	78.8	1427.1	16.6	11.6 дахин
Аж үйлдвэрийн НБ	/Gross industrial output/	сая.төг mln.mog	1091.6	1549.9	1942.5	125.3
Борлуулсан бүтээгдэхүүн	/Sold production/	сая.төг mln.tog	989.8	1543.1	1869.2	121.1
Тээсэн ачаа	/Carried freight/	мян.тн /thous.tn	3.2	3.6	3.9	108.3
Зорчигч зргэлт	/Passenger turnover/	мян.хүн.км /thouspass.km/	7703.7	10591.3	10886.4	102.8
Холбооны орлого	/Revenue of communication/	сая.төг mln.tog	105	81.5	81.5	100.0
Телефон цэг	/Number of telephones/	тоо/number/	2066	1601	1120	70.0
Ажилгүйчүүд	/Unemployment/	хүн/people/	2352	2585	3437	133.0
Халдварт өвчнөөр өвчлөгчид	/number of infectious disease cases/	хүн/people/	365	211	522	2.5 дах
1 хүртэл насандаа эндсэн хүүхэд	/infant deaths at age of 1 years/	хүн/people/	22	35	21	60.0
Бүртгэгдсэн хэрэг/Offences/		тоо/number/	148	108	153	141.7
Хэрэгт холбогдогсод /Offenders/		хүн/people/	150	122	137	112.3

**1.ТӨСӨВ**  
**BUDJET**

**I.1 АЙМГИЙН ТӨСВИЙН ОРЛОГО,оны үнээр,мян.төг**  
**STATE BUDGET REVENUE OF AIMAG, at current prices, thous.tog**

Төсвийн орлого	гүйц	2011		Budget revenue
	2010	төл	гүйц	
Татварын орлого	861000.8	826408.6	1141828.6	Tax revenue
-Хүн амын орлого	540850.8	644806.2	735719.6	-Individuals
- Өмчийн татвар	21387.5	13842.9	32396.7	-Property tax
- Бусад татвар	111937.9	29937.3	129443.3	-Other tax
Татварын бус орлого	56301.6	53611	129615.8	Non-tax revenue
Хөрөнгийн орлого	6714	1100	22732	Capital revenue
Дүн	924016.4	881119.6	1294176.4	Total
Шилжүүлгийн орлого\Revenue of transfers\				
Аж ахуй нэгжийн	24897.7	15818	43376.9	-Corporate tax
Нэмэгдсэн өртгийн татвар	84331.6	69900	124942.3	-Value added tax
Онцгой татвар	44949.5	25620	36338.1	- Excise tax
Дүн	154178.8	111338	204657.3	Total

**I.1 АЙМГИЙН ТӨСВИЙН ЗАРЛАГА,оны үнээр,мян.төг**  
**STATE BUDGET EXPENDITURE OF AIMAG, at current prices, thous.tog**

Төсвийн зарлага	гүйц	2011		Budget expenditure
	2010	төл	гүйц	
-Цалин хөлс	5277947	7297977.3	6937791	-Wages&salaries
-Нийгмийн даатгалын шимтгэл	547701.4	756245	710453.7	-Social security contribution
-Эрүүл мэндийн даатгал	419.8	0	0	-Health insurance
-Бараа үйлчилгээний бусад зардал	3284688.1	4602685.8	3992172.5	-Goods and services expenses
Татаас ба шилжүүлэг	439581	506306.8	386897.3	-Subsidie & transfers
-Хөрөнгө оруулалт	334774.3	12000	9500	-Investment
<b>НИЙТ ЗАРДАЛ</b>	<b>9885112</b>	<b>13175214.9</b>	<b>12036814.5</b>	<b>TOTAL EXPENDITURE</b>

СЭЗТСХ-ийн мэдээг үндэслэв.

1.2 ТӨСВИЙН ОРЛОГО, ЗАРЛАГА сумаар, оны үнээр, мян.төг  
 BUDGET REVENUE, EXPENDITURE ,by soum , at current prices , thous.tog

Сум	Орлого Revenue			Зарлага Expenditure		
	2011			2011		
	төл	гүйц	%	төл	гүйц	%
Баян-Өндөр	13860	12240	88.3	324,022.0	292,146.7	90.2
Бүрд	10756.4	9828.4	91.4	261,618.1	274,049.2	104.8
Бат-Өлзий	34536	29754.2	86.2	492,944.7	454,076.4	92.1
ББ-Улаан	11118.4	14829.8	133.4	281,008.9	263,059.8	93.6
Баянгол	11295	24544.3	217.3	325,936.6	306,345.6	94.0
Гучин-Ус	9177	18176.6	198.1	262,890.2	241,602.6	91.9
Есөнзүйл	12730	16817.9	132.1	334,922.6	300,034.4	89.6
Өлзийт	10154	8689.6	85.6	240,890.9	219,578.5	91.2
ЗБ-Улаан	13921	14911.8	107.1	291,437.4	279,890.2	96.0
Богд	15705	20231.1	128.8	474,607.2	448,171.5	94.4
Нарийнтээл	23161.9	17046.1	73.6	364,055.7	344,591.3	94.7
Сант	15202.8	22220.7	146.2	357,585.1	304,656.7	85.2
Тарагт	12184.4	11933.9	97.9	295,104.8	265,792.5	90.1
Төгрөг	14352.1	19004.6	132.4	304,780.7	299,968.0	98.4
Уянга	32068.6	43135.9	134.5	604,206.2	547,988.1	90.7
Хайрхандулаан	10391.7	13668.5	131.5	266,996.6	247,133.6	92.6
Хужирт	43610.6	52761.6	121.0	518,219.3	493,724.4	95.3
Хархорин	151634.0	154189.6	101.7	1,059,174.9	1,007,146.1	95.1
Арвайхээр	365811	601750.8	164.5	1,736,394.2	1,648,157.9	94.9
Сум дүн Soum total	811669.9	1105735.4	136.2	8796796.1	8238113.5	93.6
Татварын хэлтэс	30560.0	134747.0	440.9			
Аимгийн шууд	38890.0	53694	138.1	4,378,418.8	3,798,701.0	86.8
Аймаг дүн Aimag total	881119.9	1294176.4	146.9	13175214.9	12036814.5	91.4

04-Мая-11  
 СЭЗТСХ-ийн мэдээг үндэслэв.

## ӨГЛӨГИЙН МЭДЭЭ

	Нийт өглөг	Үүнээс:								
		Ажиллагсдад олгох цалин	Нийгмийн даатгалын шимтгэл	мэндийн даатгалын	Гэрэл цахилгаан	Түлш халаалт	Тээвэр	Шуудан холбоо	Хоол	Эм
Эхний үлдэгдэл	<b>416896.9</b>	54809.5	24289.9		6922.2	37424.4	49273.1	1422.0	20056.2	147703.4
Тухайн сард төлөгдсөн өглөг	<b>107211.8</b>	30064.9	13132.7		1952.8	10921.0	6687.2	60.0	7791.7	2047.3
Тухайн сард шинээр үүсэн өглөг	<b>315492.4</b>	50177.6	8826.9	0.0	7436.8	96502.3	27310.2	599.7	20967.5	70916.9
Эцсийн үлдэгдэл	<b>625177.5</b>	74922.2	19984.1	0.0	12406.2	123005.7	69896.1	1961.7	33232.0	216573.0
өглөг үүсэн хугацаа	31-60 өдөр	<b>446759.5</b>	72755.0	19745.3	0.0	11657.0	115590.2	66190.2	1961.7	32482.9
	61-120 өдөр	<b>158938.8</b>	2167.2	238.8		749.2	7415.5	3705.9	749.1	134526.1
	121 өдрөөс дээш	<b>0.0</b>								

### БАНКНЫ КАССЫН ОРЛОГО, ЗАРЛАГА /мян.төг/

д/д	Үзүүлэлтүүд <i>Indicators</i>	ХААН банк <i>Khan bank</i>	Хадгаламж банк <i>Saving bank</i>	ХАС банк <i>Khas bank</i>	Төрийн банк <i>State bank</i>
1	Монгол банкнаас арилжааны банкуудад хийсэн зузаатгал	9710000.0	332371.1	4641560.0	5620000.0
2	Банкны кассын орлого	13027769.0	6795974.2	7680047.4	2500000.0
3	Монгол банкинд гүйлгээнээс орсон татаас	4005490.0	201000.0	3030900.0	5100000.0
4	Банкны кассын зарлага	18426385.0	6517833.5	7676015	2760000.0
5	Зээлийн өрийн бүх үлдэгдэл	28562496.0	5473209.3	12640587	5780000.0
6	Үүнээс: Хугацаа хэтэрсэн зээл	70816.0	2598.7	104293.5	1300000.0
7	Байгууллага, иргэдийн хувийн хадгаламж	17633092.0	4044602.7	3238143.0	1260000.0
8	Дүн	91436048.0	23367589.5	39011545.5	4750000.0

**Нийгмийн даатгалын сангуудын зарцуулалтын мэдээ**

мян.төг

Үзүүлэлтүүд					Өссөн дүнгээр		
1	Орлого	Нийгмийн даатгалын сангуудын нийт орлого			Төлөвлөгөө	6271207.1	
					Гүйцэтгэл	6566589.1	
					Хувь	104.7	
		Үүнээс	Төсвийн дотац			Төлөвлөгөө	4341500.0
						Гүйцэтгэл	4341500.0
						Хувь	100.0
			НДШ-ийн орлого			Төлөвлөгөө	1929707.1
						Гүйцэтгэл	2225089.1
						Хувь	115.3
		Үүнээс	Нийгмийн даатгалын сайн дурын орлого			Төлөвлөгөө	54814.0
						Гүйцэтгэл	95811.8
						Хувь	174.8
		Үүнээс	Үүнээс	ЭМД-ын сангийн орлого		Төлөвлөгөө	406582.3
						Гүйцэтгэл	406417.0
						Хувь	100.0
Үүнээс	Үүнээс	ЭМД-ын хураамж	Төлөвлөгөө	47449.0			
			Гүйцэтгэл	90767.9			
			Хувь	191.3			
2	Зарлага	Тэтгэвэр			Хүний тоо	12582	
					Олгосон нь	5514201.7	
		Үүнээс	Өндөр настны			Хүний тоо	9366
						Олгосон нь	4393154.2
			ХБИргэдийн			Хүний тоо	2142
						Олгосон нь	740767.8
		Тэжээгчээ алдсаны			Хүний тоо	1074	
					Олгосон нь	380279.7	
		Тэтгэмж			Хүний тоо	594	
					Олгосон нь	166563.2	
		Эмнэлгийн санхүүжилт			Олговол зохих нь	567480.6	
					Олгосон нь	567480.6	
		Ажилгүйдлийн тэтгэмжид олгосон			Хүний тоо	40	
					Олгосон нь	20292.8	
		3	НДШ-ийн авлага			Бүгд	26040
үүнээс	аж ахуйн нэгж					4652.9	
	төсвийн					21387.1	

05-May-11

НДХ-ийн мэдээг үндэслэв.

### НДС-уудын зарцуулалтын мэдээ /сумдаар/

	НДШимтгэлийн орлого			Зарлага							
				Тэтгэвэр		Тэтгэмж		Эмнэлгийн санхүүжилт		Ажилгүйдлийн тэтгэмж	
	Төлөвлөгөө	Гүйцэтгэл	Хувь	Хүний тоо	Олгосон	Хүний тоо	Олгосон	Олговол зохих	Олгосон	Хүний тоо	Олгосон
БаянӨндөр	36625.6	47819.0	130.6	569	237956.4	7	1496.7				
Бүрд	34024.5	38090.9	112.0	355	149127.1	13	2647.7			1	524.1
БатӨлзий	52313.1	64926.9	124.1	530	226084.5	19	5860.7			3	1193.7
ББ-Улаан	30488.4	36494.4	119.7	337	108294.7	6	2363.4			1	416.2
Баянгол	41324.9	51463.4	124.5	432	178708.6	15	2238.8			2	473.1
Гучин-Ус	30895.4	34766.9	112.5	200	83297.5	11	4262.9				
Есөнзүйл	39112.0	45098.3	115.3	408	173837.2	24	7310.3			1	183.4
Өлзийт	29769.0	34491.8	115.9	337	140834.9	5	1680.7				
ЗБ-Улаан	34192.8	35769.4	104.6	420	166983.9	17	4981.1			2	812.7
Богд	44447.2	58727.9	132.1	406	172279.3	9	3291.5			2	464.6
Нарийнтээл	55556.2	72773.4	131.0	367	161722.1	23	8333.8				
Сант	42623.2	52471.2	123.1	458	191650.8	14	2743.8			1	156.7
Тарагт	31256.0	35657.9	114.1	300	129566.4	10	3709.5				
Төгрөг	36801.2	44365.4	120.6	263	113434.5	10	2648.1				
Уянга	90252.9	94716.8	104.9	710	296675.6	25	8914.0			3	1295.6
Х-дулаан	36627.3	47081.4	128.5	370	152049.1	13	3782.6			1	595.0
Хужирт	93290.3	104886.7	112.4	921	406775.4	12	9038.8			1	465.4
Хархорин	253349.8	325208.5	128.4	1874	860307.0	98	19701.2			5	6465.5
Арвайхээр	916757.3	1000278.9	109.1	3325	1564616.8	263	71557.5	567480.6	567480.6	17	7246.8
Дүн	1929707.1	2225089.1	115.3	12582	5514201.8	594	166563.1	567480.6	567480.6	40	20292.8

**НИЙГМИЙН ХАЛАМЖИЙН ТЭТГЭВЭР, ТЭТГЭМЖ, ХӨНГӨЛӨЛТИЙН МЭДЭЭ**

Үзүүлэлт	Хамрагдсан хүн	Дүн
зарлага	<b>22165</b>	<b>1929219</b>
Халамжийн тэтгэвэр	<b>2681</b>	<b>460317.3</b>
<b>Нөхцөлт мөнгөн тэтгэмж</b>	<b>2364</b>	<b>228963.4</b>
Ахмад настныг асарч буй иргэнд НМТ	1290	117428.6
ХБ-тэй иргэнийг асарч буй иргэнд НМТ	1059	96407.8
Бүтэн өнчин хүүхэд үрчилж авсны тэтгэмж		11743.7
Бусад	15	3383.3
<b>Олон нийтийн оролцоонд түшиглэсэн халамжийн үйлчилгээ</b>	<b>227</b>	<b>9512.0</b>
<b>Нийгмийн халамжийн дэмжлэг туслалцаа шаардлагатай иргэнд үзүүлэх НМТ</b>	<b>1912.0</b>	<b>65565.0</b>
3 хүртэл насны ихэр хүүхдэд жилд 1 удаа	30	3600.0
Байнгын асаргаа шаардлагатай иргэнд улиралд нэг удаа	1797	51145.0
3 ба түүнээс дээш тооны хүүхэдтэй өрх толгойлсон эх эцэгт олгосонӨрх толгойлсон	72	4320.0
18 нас хүрээгүй байхдаа бүтэн өнчин болсон иргэнд олгосон	9	4500.0
Гэнэтийн аюулын улмаас орон гэргүй болсон өрх	4	2000.0
<b>Ахмад настанд нийгмийн хамгаалалын тухай хуулийн дагуу олгогдож байгаа 1 удаагийн хөнгөлөлт тусламж</b>	<b>5020</b>	<b>64011.7</b>
<b>ХБИргэний нийгмийн хамгааллын тухай хуулийн дагуу олгогдож байгаа хөнгөлөлт тусламж</b>	<b>84</b>	<b>20519.5</b>
<b>Хүн амын хөгжлийг дэмжих чиглэлийн улсын төсвийн санхүүжилтийн гүйцэтгэл</b>	<b>9877</b>	<b>1080330</b>
Жирэмсэн болон нярай хөхүүл хүүхэдтэй эхчүүдийн мөнгөн тэтгэмж	4044	261846.4
Алдарт эхийн одонтой эхчүүдэд олгосон тусламж	5780	781000.0
Алдар цолтой ахмадуудад үзүүлсэн хөнгөлөлт тусламж	53	37483.6
Банкны шимтгэл		1818.7
Бусад		<b>242.3</b>
<b>Хүний хөгжил сагийн хишиг хувь / хүний тоо давхардсан тоогоор/</b>	<b>94812</b>	<b>9661471.5</b>

**АЖИЛГҮЙЧҮҮДИЙН МЭДЭЭ**

4/5/2011

Сумд	Бүртгэлтэй ажилгүйдүүд	Бүгдээс:Боловсролоор						
		Дээд	Тусгай дунд	йн анхан шатны	Бүрэн дунд	Бүрэн бус дунд	Бага	Боловсро лгүй
Баян-Өндөр	109	21	6	5	19	46	10	2
Бүрд	70	6	2	6	18	21	12	5
Батэлзий	63	8	4	8	16	18	8	1
ББ-Улаан	68	8	8	2	18	22	9	1
Баянгол	104	16	2	6	21	54	5	0
Гучин-Ус	64	8	2	1	11	26	12	4
Есөнзүйл	62	7	4	6	13	23	8	1
Өлзийт	70	9	2	5	20	25	8	1
ЗБ-Улаан	66	4	3	2	17	27	12	1
Богд	135	10	6	4	43	57	13	2
Нарийнтээл	108	15	6	4	34	37	11	1
Сант	83	10	6	10	21	28	7	1
Тарагт	97	17	6	3	20	36	13	2
Төгрөг	113	17	2	6	39	30	18	1
Уянга	197	30	7	5	80	62	12	1
Хайрхандулаан	130	32	6	5	42	27	15	3
Хужирт	209	35	18	12	45	74	21	4
Хархорин	397	59	15	9	144	143	23	4
Арвайхээр	1292	62	80	75	495	489	76	15
<b>ДҮН</b>	<b>3437</b>	<b>374</b>	<b>185</b>	<b>174</b>	<b>1116</b>	<b>1245</b>	<b>293</b>	<b>50</b>

**АЖИЛГҮЙДЛИЙН МЭДЭЭ**

	Бүгд	Үүнээс: Эмэгтэй
<b>1. Өмнөх сарын эцэст байсан ажилгүйдүүд</b>		
<b>2. Тайлант сард нэмэгдсэн ажилгүйдүүд</b>		
Үүнээс : Орон тооны цомхтголоос		
Байгууллага татан буугдсанаас		
Өөр газраас шилжиж ирсэн		
Сургууль төгссөн		
Цэргээс халагдсан		
Мэргэжлийн ажил олдохгүйгээс		
Цалин багатайгаас		
Бусад	552	303
<b>3. Ажилгүйдүүдээс тайлант сард ажилд орсон</b>		
Үүнээс : Улсын үйлдвэрийн газар		
Төрийн болон төсөвт байгууллага		
Нөхөрлөл, компани		
Хоршоо	5	4
Бусад	53	15
<b>4. Тайлант сард ажилгүйдүүдийн бүртгэлээс хасагдсан</b>		
<b>5. Тайлант сарын эцэст байгаа ажилгүйдүүд</b>		
Үүнээс: Урьд нь ажил хийж байсан		
Анх удаа ажил эрж байгаа		
<b>6. Тайлант сарын эцэст байгаа ажилгүйдүүд насны бүлгээр</b>		
16-24	660	320
25-34	1162	650
35-44	986	533
45-60	629	279

ХЭАлбаны мэдээг үндэслэв.



**ШИНЭЭР БИЙ БОЛСОН АЖЛЫН БАЙР**

Эдийн засгийн үйл ажиллагааны салбараар	Өссөн дүнгээр
<b>Бүгд</b>	<b>137</b>
ХАА, ан агнуур, ойн аж ахуй, загас агнуур	22
Уул уурхай, олборлох үйлдвэр	5
Боловсруулах үйлдвэр	20
Цахилгаан дулааны үйлдвэрлэл, усан хангамж	1
Барилга	40
Бөөний болон жижиглэн худалдаа, гэр ахуйн бараа засварлах үйлчилгээ	2
Зочид буудал, зоогийн газар	5
Тээвэр, агуулахын аж ахуйн холбоо	0
Санхүүгийн гүйлгээ хийх үйл ажиллагаа	2
Үл хөдлөх хөрөнгө, түрээс, бизнесийн бусад үйл ажиллагаа	0
Төрийн удирдлага, батлан хамгаалах, албан журмын даатгал	1
Боловсрол	2
Эрүүл мэнд, нийгмийн халамж	1
Нийгэм, бие хүнд үзүүлэх бусад үйлчилгээ	36

Хөдөлмөр Халамжийн Үйлчилгээний Хэлтсийн мэдээг үндэслэв

**ХӨДӨӨ АЖ АХҮЙ  
AGRICULTURE**

МАЛ ТӨЛЛӨЛТ, малын төрлөөр  
FEMALE BREEDING STOCK  
GIVING BIRTH, by type of livestock

Малын төрөл	Type of livestock	Төллөсөн хээлтэгч , толгой Number of breeding stock, heads			Төллөлтийн хувь Percentage of births to total breeding stock		
		2009 I-IV	2010 I-IV	2011 I-IV	2009 I-IV	2010 I-IV	2011 I-IV
<b>Бүгд</b>	<i>Total</i>	<b>954008</b>	<b>343387</b>	<b>600372</b>	<b>68.3</b>	<b>23.9</b>	<b>64.3</b>
Ингэ	<i>Female camel</i>	1711	939	1861	38.6	19.8	37.6
Гүү	<i>Mare</i>	9355	2788	4126	19.3	5.4	11.5
Үнээ	<i>Cow</i>	12390	3783	5534	25.3	7.7	18.3
Эм хонь	<i>Ewe</i>	477214	208227	303157	72.5	30.5	71.5
Эм ямаа	<i>Female goat</i>	453338	127650	285694	71.1	19.7	65.1

МАЛ ТӨЛЛӨЛТ, сумаар  
FEMALE BREEDING STOCK GIVING BIRTH, by soums

Сумдууд by soums	Төллөсөн хээлтэгч , толгой Number of breeding stock, heads			Төллөлтийн хувь Percentage of births to total breeding stock		
	2009 I-IV	2010 I-IV	2011 I-IV	2009 I-IV	2010 I-IV	2011 I-IV
<b>Дүн/ Total</b>	<b>954008</b>	<b>343387</b>	<b>600372</b>	<b>68.3</b>	<b>23.9</b>	<b>64.3</b>
Баян-Өндөр	71521	46542	56365	71.7	46.8	73.5
Бүрд	65844	25966	59356	80.7	34.0	68.2
Бат-Өлзий	30357	17934	18475	59.6	31.0	54.1
ББ-Улаан	37248	19319	33556	72.6	33.3	70.6
Баянгол	110916	9000	46162	95.2	8.2	90.1
Гучин-Ус	27148	24339	18124	47.0	41.5	47.6
Есөнзүйл	45079	16996	37674	75.0	28.7	86.3
Өлзийт	42021	18675	25918	63.6	30.0	65.2
ЗБ-Улаан	42988	2028	17681	79.5	3.5	64.5
Богд	72015	6593	51057	78.0	6.3	61.7
Нарийнтээл	48944	40477	38217	71.3	60.2	63.1
Сант	76812	10499	24853	79.6	11.7	67.8
Тарагт	31060	1468	20149	45.7	2.2	68.9
Төгрөг	41802	1458	13733	74.8	2.7	62.7
Уянга	50534	15372	14972	56.3	16.4	27.1
Хайрхандулаан	52617	20744	39338	71.8	27.8	73.0
Хужирт	60495	21205	31506	75.7	23.8	65.0
Хархорин	32800	25557	34900	41.7	27.2	50.0
Арвайхээр	13807	19215	18336	24.3	33.0	62.7

ТӨЛ БОЙЖИЛТ, малын төрлөөр

*SURVIVALS OF YOUNG ANIMALS, by type of livestock*

Малын төрөл	Type of livestock	Бойжуулсан төл, толгой Number of survivals, heads			Бойжилтын хувь Percentage of survivals		
		2009 I-IV	2010 I-IV	2011 I-IV	2009 I-IV	2010 I-IV	2011 I-IV
<b>Бүгд</b>	<i>Total</i>	<b>890644</b>	<b>217038</b>	<b>588650</b>	<b>93.0</b>	<b>62.9</b>	<b>97.9</b>
Ботго	<i>Young camel</i>	1668	842	1848	97.5	89.7	99.3
Унага	<i>Foals</i>	8886	2160	4058	95.0	77.5	98.4
Тургал	<i>Calves</i>	12054	2578	5426	97.3	68.1	98.0
Хурга	<i>Lambs</i>	452006	135966	298197	94.5	65.0	98.1
Ишиг	<i>Kids</i>	416030	75492	279121	91.4	58.9	97.5

ТӨЛ БОЙЖИЛТ, сумаар

*SURVIVALS OF YOUNG ANIMALS, by soums*

Сумдууд by soums	Бойжуулсан төл, толгой Number of survivals, heads			Бойжилтын хувь Percentage of survivals		
	2009 I-IV	2010 I-IV	2011 I-IV	2009 I-IV	2010 I-IV	2011 I-IV
<b>Дүн/ Total</b>	<b>890644</b>	<b>217038</b>	<b>588650</b>	<b>93.0</b>	<b>62.9</b>	<b>97.9</b>
Баян-Өндөр	65429	43267	56515	88.4	89.9	99.9
Бүрд	65617	22321	54321	99.7	86.0	91.5
Бат-Өлзий	29393	11597	18474	96.8	64.7	100.0
ББ-Улаан	35163	10700	33399	94.4	55.4	99.5
Баянгол	100652	6200	46156	90.7	68.9	100.0
Гучин-Ус	23124	12977	17373	85.2	53.3	95.9
Есөнзүйл	44036	9606	37368	97.7	56.5	99.2
Өлзийт	38730	4853	25767	92.2	26.0	99.4
ЗБ-Улаан	38108	757	17663	88.6	37.0	99.9
Богд	71803	5324	51001	98.6	80.8	99.9
Нарийнтээл	46777	34548	38012	95.6	85.4	99.5
Сант	66604	5306	24852	86.7	50.5	100.0
Тарагт	30614	1244	20116	98.6	84.7	99.8
Төгрөг	36774	1006	13809	88.0	69.0	100.0
Уянга	50409	9075	14554	99.8	59.0	97.2
Хайрхандулаан	41947	13303	37889	79.7	64.1	96.3
Хужирт	59574	5136	31313	98.5	24.2	99.4
Хархорин	32501	17019	30912	99.1	66.6	88.6
Арвайхээр	13389	2799	19156	96.1	14.6	99.8

ЗҮЙ БУС ХОРОГДСОН ТОМ МАЛЫН ТОО, малын төрлөөр  
 NATURAL LOSSES OF ADULT ANIMALS, by type of livestock

Малын төрөл <i>Type of livestock</i>	Хорогдсон мал, толгой <i>Number of losses of adult animal, head</i>			Оны эхний малд том малын хорогдлын эзлэх хувь <i>Percentage of losses of adult animals to total livestock at the beginning of year</i>			
	2009 I-IV	2010 I-IV	2011 I-IV	2009 I-IV	2010 I-IV	2011 I-IV	
<b>Бүгд</b>	<b>Total</b>	<b>78853</b>	<b>1427120</b>	<b>16612</b>	<b>2.3</b>	<b>39.4</b>	<b>0.8</b>
Тэмээ	<i>Camel</i>	22	541	5	0.2	3.6	0.0
Адуу	<i>Horse</i>	1028	67998	544	0.6	37.1	0.5
Үхэр	<i>Cattle</i>	1565	67412	589	1.2	47.8	0.8
Хонь	<i>Sheep</i>	29268	647402	7950	1.9	38.3	0.9
Ямаа	<i>Goat</i>	46970	643767	7524	3.0	40.5	0.8

ЗҮЙ БУС ХОРОГДСОН ТОМ МАЛЫН ТОО, сумаар  
 NATURAL LOSSES OF ADULT ANIMALS, by soums

Сумдууд <i>by soums</i>	Хорогдсон мал, толгой <i>Number of losses of adult animal, head</i>			Оны эхний малд том малын хорогдлын эзлэх хувь <i>Percentage of losses of adult animals to total livestock at the beginning of year</i>		
	2009 I-IV	2010 I-IV	2011 I-IV	2009 I-IV	2010 I-IV	2011 I-IV
<b>Дүн / Total</b>	<b>78853</b>	<b>1427120</b>	<b>16612</b>	<b>2.3</b>	<b>39.4</b>	<b>0.8</b>
Баян-Өндөр	5092	68124	342	2.3	29.2	0.2
Бүрд	621	52474	5188	0.3	24.4	2.8
Бат-Өлзий	40	59271	0	0.0	38.5	0.0
ББ-Улаан	3134	25840	205	2.3	17.3	0.2
Баянгол	15111	171790	5	5.0	59.6	0.0
Гучин-Ус	6410	43436	920	4.1	28.9	1.1
Есөнзүйл	1880	55850	985	1.5	39.4	1.1
Өлзийт	1929	61320	877	1.3	38.3	1.0
ЗБ-Улаан	4548	100192	361	3.5	67.1	0.6
Богд	346	70158	259	0.1	24.9	0.14
Нарийнтээл	6124	16730	1012	3.5	9.6	0.7
Сант	15832	135471	0	6.7	62.9	0.0
Тарагт	556	100296	736	0.3	62.0	1.3
Төгрөг	974	90027	16	0.6	60.7	0.0
Уянга	696	81575	810	0.3	36.1	0.6
Хайрхандулаан	13489	54530	810	6.9	29.0	0.7
Хужирт	418	102500	482	0.2	46.9	0.5
Хархорин	832	70429	3399	0.4	29.6	2.2
Арвайхээр	821	67107	205	0.7	53.2	0.4

ӨВЧНӨӨР ХОРОГДСОН МАЛ, сумаар

LOSSES OF ANIMALS DUE TO THE DISEASES, by soums

Сумдууд by soums	Өвчнөөр хорогдсон мал, толгой Losses of animals due to the diseases, head			Зүй бус хорогдолд өвчний хорогдлын эзлэх хувь Percentage of losses due to diseases to total losses of animals		
	2009 I-IV	2010 I-IV	2011 I-IV	2009 I-IV	2010 I-IV	2011 I-IV
<b>Дүн/ Total</b>	<b>738</b>	<b>1677</b>	<b>107</b>	<b>0.9</b>	<b>0.1</b>	<b>0.6</b>
Баян-Өндөр	0	45	0	0.0	0.1	0.0
Бүрд	171	0	0		0.0	0.0
Бат-Өлзий	0	0	0	0.0	0.0	
ББ-Улаан	9	0	1	0.3	0.0	0.5
Баянгол	0	0	0	0.0	0.0	
Гучин-Ус	0	0	0	0.0	0.0	0.0
Есөнзүйл	0	0	0	0.0	0.0	0.0
Өлзийт	0	0	77	0.0	0.0	8.8
ЗБ-Улаан	0	0	0	0.0	0.0	0.0
Богд	14	0	16	4.0	0.0	6.2
Нарийнтээл	0	0	13	0.0	0.0	1.3
Сант	57	287	0	0.4	0.2	
Тарагт	0	0	0	0.0	0.0	0.0
Төгрөг	0	0	0	0.0	0.0	0.0
Уянга	42	0	0	6.0	0.0	0.0
Хайрхандулаан	0	0	0	0.0	0.0	0.0
Хужирт	31	680	0	7.4	0.7	0.0
Хархорин	308	365	0	37.0	0.5	0.0
Арвайхээр	106	300	0	12.9	0.4	0.0

ХЭЭЛТЭГЧИЙН ХОРОГДОЛ, сумаар

LOSSES ANIMALS DUE TO THE FEMALE ANIMALS, by soums

Сумдууд by soums	Хорогдсон хээлтэч мал, толгой Losses of female animals, heads			Зүй бус хорогдолд хээлтэгчийн эзлэх хувь, Percentage of losses due to female animals to total losses of animals		
	2009 I-IV	2010 I-IV	2011 I-IV	2009 I-IV	2010 I-IV	2011 I-IV
<b>Дүн/ Total</b>	<b>23534</b>	<b>499249</b>	<b>2646</b>	<b>29.8</b>	<b>35.0</b>	<b>15.9</b>
Баян-Өндөр	2137	14661	25	42.0	21.5	7.3
Бүрд	346	18296	661		34.9	12.7
Бат-Өлзий	5	26264	0	12.5	44.3	
ББ-Улаан	584	4102	17	18.6	15.9	8.3
Баянгол	8399	53688	3	55.6	31.3	
Гучин-Ус	1190	13188	62	18.6	30.4	6.7
Есөнзүйл	374	32833	124	19.9	58.8	12.6
Өлзийт	0	28845	180	0.0	47.0	20.5
ЗБ-Улаан	2673	43951	20	58.8	43.9	5.5
Богд	91	11946	60	26.3	17.0	23.2
Нарийнтээл	262	1895	49	4.3	11.3	4.8
Сант	3018	54114	0	19.1	39.9	
Тарагт	201	23124	201	36.2	23.1	27.3
Төгрөг	297	26737	0	30.5	29.7	0.0
Уянга	257	34996	275	36.9	42.9	34.0
Хайрхандулаан	3100	16527	115	23.0	30.3	14.2
Хужирт	124	48054	100	29.7	46.9	20.7
Хархорин	220	16219	746	26.4	23.0	21.9
Арвайхээр	256	29809	8	31.2	44.4	3.9

ХӨДӨӨ АЖ АХУЙН ЗАРИМ БҮТЭЭГДЭХҮҮНИЙ ЗАХ ЗЭЭЛИЙН ДУНДАЖ ҮНЭ,  
сараар

AVERAGE MARKET PRICE OF SOME AGRICULTURAL PRODUCTS, by months

Бүтээгдэхүүний нэр төрөл	name of product	Хэмжих нэгж, Measurement unit	2010- XII	2011- I	2011- II	2011- III	2011- IV
<b>1. Ноос, ноолуур, хөөвөр, хялгас</b>	<b>Wool, cashmere</b>						
Тэмээний ноос	Camel's wool						
-эр ноос	Coarse wool	кг					
-эм ноос	Fine wool	кг					
Ямааны ноолуур	Greezy cashmere	кг	47,700	47,000	50,000	60,000	69,500
Үхрийн хөөвөр	cattle wool	кг					
Адууны дэл	horse fuzz	кг	2,000			2,500	2,000
Адууны сүүл	horse tail	кг	10,000			8,000	8,000
<b>2. Арьс, шир</b>	<b>Hide</b>						
Тэмээний шир	camel hide	ш			16,000	18,000	15,000
Адууны шир	Horse hide	ш	19,000		25,000	25,000	20,000
Үхрийн шир	Cattle hide						
-2 метрээс доош хэмжээтэй шир	Less than 2m	ш			6,000	6,000	6,000
-2 метрээс дээш хэмжээтэй шир	More than 2m	ш	13,000	12,000	12,000	14,000	17,000
Хонины нэхий	Sheep skin	ш	10,000	8,000	8,000	7,500	6,000
Ямааны арьс	Goat skin	ш	17,000	17,000	20,000	20,000	1,500
<b>3. Боодолтой өвс, 25 кг</b>	hay, 25 kg	боодол	-	-	-	-	-

АЖ ҮЙЛДВЭРИЙН НИЙТ БҮТЭЭГДЭХҮҮН, оны үнээр, мян. төг

2011.05.05

Аж үйлдвэрийн салбар	2010	2011	2011/2010 %
<b>Нийт дүн</b>	<b>1549937.9</b>	<b>1942517.7</b>	<b>125.3</b>
<b>Уул уурхай, олборлох аж үйлдвэр</b>	<b>290420.0</b>	<b>328940.3</b>	<b>113.3</b>
Нүүрс олборлолт	290420.0	328940.3	113.3
<b>Боловсруулах аж үйлдвэр</b>	<b>780853.7</b>	<b>1099585.2</b>	<b>140.8</b>
Хүнсний бүтээгдэхүүн	605679.4	800283.0	132.1
Оёдол	16225.0	21305.0	131.3
Гутал	13078.0	6265.1	47.9
Мод, модон эдлэл тавилга	114475.0	209665.0	2 дахин
Хэвлэх	7838.3	10004.1	127.6
Нүдний шил	10548.0	9163.0	86.9
Бусад	13010.0	42900.0	3 дахин
<b>Цахилгаан, дулааны эрчим хүч үйлдвэрлэлт, усан хангамж</b>	<b>478664.2</b>	<b>513992.2</b>	<b>107.4</b>
Цахилгаан, дулаан,	395517.2	426668.0	107.9
Ус ариутгал, усан хангамж	83147.0	87324.2	105.0

Тайлбар: Эрчим хүчний үйлдвэрийн мэдээ дүнд ороогүй болно.

ГОЛ НЭРИЙН БҮТЭЭГДЭХҮҮНИЙ ҮЙЛДВЭРЛЭЛТ

Гол нэр төрлийн бүтээгдэхүүн	Хэмжих нэгж	2010	2011
Цахилгаан эрчим хүч	мян квт. цаг	60.8	61.6
Дулаан	мян г.кл	20.6	21.0
Нүүрс	мян.т	19.4	21.9
Зүсмэл материал	м3	1085.7	3552.2
Хиам	т	0.3	0.0
Гурил	т	8.5	8.7
Талх	т	142.2	136.8
Нарийн боов	т	220.7	221.2
Цэвэр ус, ундаа, жүүс	мян.л	8.0	234.1
Архи	мян.л	14.5	18.0
Тараг	мян.л	13.4	10.5
Ааруул	т	0.2	0.5

**АЖ ҮЙЛДВЭРИЙН БОРЛУУЛСАН БҮТЭЭГДЭХҮҮН, оны үнээр, мян.төг**

2011.05.05

Аж үйлдвэрийн салбар	2010	2011	Дүнд эзлэх хувь	
			2010	2011
<b>Нийт дүн</b>	<b>1543193.2</b>	<b>1869184.7</b>	<b>100.0</b>	<b>100.0</b>
<b>Уул уурхай, олборлох аж үйлдвэр</b>	<b>290420.0</b>	<b>328940.3</b>	<b>18.8</b>	<b>17.6</b>
Нүүрс олборлолт	290420.0	328940.3	18.8	17.6
<b>Боловсруулах аж үйлдвэр</b>	<b>788109.0</b>	<b>1026252.2</b>	<b>51.1</b>	<b>54.9</b>
Хүнсний бүтээгдэхүүн үйлдвэрлэлийн дүн	613506.3	773383.0	39.8	41.4
Үүнээс:сүү, сүүн бүтээгдэхүүн	28385.0	43755.0	1.8	2.3
Талх, нарийн боов	494053.7	431705.2	32.0	23.1
Ундаа, ус, архи	88067.6	292212.8	5.7	15.6
Хэрчсэн гурил	0.0	1360.0	0.0	0.1
Гурил	3000.0	4350.0	0.2	0.2
Оёдол	16225.0	21305.0	1.1	1.1
Гутал	13078.0	6265.1	0.8	0.3
Мод, модон эдлэл тавилга	114475.0	167732.0	7.4	9.0
Хэвлэх	7626.7	10004.1	0.5	0.5
Нүдний шил	10548.0	9163.0	0.7	0.5
Бусад	12650.0	38400.0	0.8	2.1
<b>Цахилгаан ,дулааны эрчим хүч үйлдвэрлэлт, усан хангамж</b>	<b>464664.2</b>	<b>513992.2</b>	<b>30.1</b>	<b>27.5</b>
Цахилгаан, дулаан	381517.2	426668.0	24.7	22.8
Ус ариутгал, усан хангамж	83147.0	87324.2	5.4	4.7



**ТЭЭВРИЙН САЛБАРЫН ҮЗҮҮЛЭЛТҮҮД**

2011.05.05

Тээврийн төрөл, үзүүлэлтүүд	2010 1-4	2011 1-4	2011/2010 %
<b>Авто замын тээвэр</b>			
Тээсэн ачаа, мян. т	3.6	3.9	108.3
Ачаа эргэлт ,мян. т км	811.8	982.1	121.0
Зорчигчдын тоо, мян. хүн. км	44.5	44.9	100.9
Зорчигч эргэлт, мян. хүн км	10591.3	10886.4	102.8
Тээврийн орлого, мян.төг / оны үнээр /	294153.1	332238.7	112.9

**ХОЛБООНЫ САЛБАРЫН ҮНДСЭН ҮЗҮҮЛЭЛТҮҮД**

2011.04.05

Үзүүлэлтүүд	2010 1-4	2011 1-4	2011/2010 %
Тарифын орлого, мян. төг	81467.7	81527.2	100.1
Үүнээс: Хүн амаас орсон орлого	16852.5	15900.0	94.3
Ажиллагсад	48	40	83.3
Телефон цэгийн тоо	1601	1120	70.0

**ХЭРЭГЛЭЭНИЙ БАРАА ҮЙЛЧИЛГЭЭНИЙ ҮНИЙН ИНДЕКС**

**CONSUMER PRICE INDEX OF CERTAIN GOODS AND SERVICES**

<b>Үзүүлэлтүүд</b>	<b>Indicators</b>	<b>2011.04/2010.04</b>	<b>2011.04/2010.12</b>	<b>2011.04/2011.03</b>
Хүнсний бараа, ундаа ус	<i>Food and non-alcoholic beverages</i>	101.6	100	101.5
Согтууруулах ундаа тамхи	<i>Alcoholic beverages tobacco</i>	100.7	100.3	100
Гутал хувцас,бөс бараа	<i>Clothing footwear and cloth</i>	106.5	102.2	101.6
Орон сууц, ус цахилгаан түлш	<i>Housing water electricity and fuels</i>	102.4	100	100
Гэр ахуйн бараа	<i>Furnishings household equipment and tools</i>	104.3	102.0	100.0
Эм тариа, эмнэлгийн үйлчилгээ	<i>Health medical care and services</i>	105.7	95.4	100.0
Тээвэр	<i>Transport</i>	100.1	100.7	98.3
Холбооны хэрэгсэл,шуудангийн үйлчилгээ	<i>Communication</i>	100.0	100.0	100.0
Амралт чөлөөт цаг соёлын бараа үйлчилгээ	<i>Recreation and culture</i>	100.4	100.0	100.0
Боловсролын үйлчилгээ	<i>Education</i>	120.2	100.0	100.0
Бусад бараа үйлчилгээ	<i>Miscellaneous goods and services</i>	99.2	100	100
<b>ЕРӨНХИЙ ИНДЕКС</b>	<b>Index</b>	<b>103.7</b>	<b>100.4</b>	<b>100.8</b>

**ЭРҮҮЛ МЭНД  
HEALTH**

. ТӨРӨЛТ, ЭХ ХҮҮХДИЙН ЭНДЭГДЛИЙН ТОО

Хугацаа Periods	Амаржсан эх Number of mothers delivered	Амьд төрсөн хүүхэд Live births	Төрөхийн улмаас эндсэн эх Maternal deaths	1хүртэл насандаа эндсэн хүүхэд Infant deaths under age of 1 year	1-5 хүртэл насны эндсэн хүүхэд Infant deaths at age of 1-5 years
2009	965	971	1	22	4
2010	920	918	0	35	2
2011	783	780	2	21	5

. ТӨРӨЛТ, ЭХ ХҮҮХЭДИЙН ЭНДЭГДЛИЙН ТОО,сумдаар  
NUMBER OF BIRTHS, MATERNAL AND INFANT DEATHS, by soums

Сум	Амаржсан эх Number of mothers delivered	Амьд төрсөн хүүхэд Live births	Төрөхийн улмаас эндсэн эх Maternal deaths	1хүртэл насандаа эндсэн хүүхэд Infant deaths under age of 1 year	1-5 хүртэл насны эндсэн хүүхэд Infant deaths at age of 1-5 years
ББ-Улаан	8	8			
Бат-Өлзий	34	33		2	
Баянгол	3	3			
Баян-Өндөр	3	3			
Богд	5	5		1	
Бүрд	10	10		1	1
Гучин-Ус	4	4			
Есөнзүйл	7	7		2	
ЗБ-Улаан	10	10			
Нарийнтээл	14	13			
Өлзийт	4	4			
Сант	12	12			
Тарагт	2	2			
Төгрөг	11	11		1	
Уянга	46	46	1	1	
Хайрхандулаан	13	13		1	
Хархорин	69	69		1	
Хужирт	49	48	1		1
Арвайхээр	479	479		11	3
<b>Дүн Total</b>	<b>783</b>	<b>780</b>	<b>2</b>	<b>21</b>	<b>5</b>

ХАЛДВАРТ ӨВЧНӨӨР ӨВЧЛӨГЧИЙН ТОО  
NUMBER OF INFECTIOUS DISEASE CASES

Хугацаа <i>Periods</i>	Халдварт өвчнөөр өвчлөгчид-бүгд <i>Infectious disease cases-total</i>	Үүнээс								
		Вируст гепатит <i>Viral hepatitis</i>	Цусан суулга <i>Dysentery</i>	Бруцеллёз <i>Brucellosis</i>	Зар <i>Gonorrhoea</i>	Тэмбүү <i>Syphilis</i>	Трихомониаз <i>Trichomoniasis</i>	Сурьез <i>Tuberculosis</i>	Гахай хавдар	Салхин цэцэг
2009	365	67	13	0	72	80	39	27		30
2010	211	43	13	2	39	44	28	18		18
2011	522	273	5		30	48	22	24		117

ХАЛДВАРТ ӨВЧНӨӨР ӨВЧЛӨГЧИД, сумдаар  
INFECTIOUS DISEASE, by soums

Сумд	Халдварт өвчнөөр өвчлөгчид-бүгд <i>Infectious disease cases-total</i>			Үүнээс									
				Вируст гепатит <i>Viral hepatitis</i>	Цусан суулга <i>Dysentery</i>	Бруцеллёз <i>Brucellosis</i>	Зар <i>Gonorrhoea</i>	Тэмбүү <i>Syphilis</i>	Трихомониаз <i>Trichomoniasis</i>	Сурьез <i>Tuberculosis</i>	Салхин цэцэг	Гахайн хавдар	
	2009	2010	2011										
ББаян-Улаан	6	5											
Бат-Өлзий	14	3	6	4				1			1		
Баянгол	41	9	10	4	1		1	3			1		
Баян-Өндөр	1	2	7	3			1	2	1				
Богд	9	17	21	5				7	4	1	3		
Бүрд	3	3											
Гучин-Ус	5	5	16	5								11	
Есөнзүйл	26	5	9	8			1						
ЗБ-Улаан	5	6	8	2			4	1				1	
Нарийнтээл	7	6	29	25			1		2	1			
Өлзийт	3		7	5									2
Сант	2	4	8	6			1			1			
Тарагт	4	9	7	3			1	1	1			1	
Төгрөг	3	7	26	24				2					
Уянга	39	8	82	57			1	11	7	1	4		
Хайрхандулаан	7	12	8	6			1				1		
Хархорин	7	10	7								7		
Хужирт	12	5	15	11				2		2			
Арвайхээр	171	95	256	105	4		18	18	7	8	95		
Дүн Total	365	211	522	273	5	0	30	48	22	24	117		0

**Х.1 БҮРТГЭГДСЭН ХЭРГИЙН ТОО, төрлөөр**  
**NUMBER OF OFFENCES COMMITTED, by soums**

5/8/2011

Хэргийн төрөл	2009	2010	2011	Type of offences
Бүртгэгдсэн хэрэг- Бүгд	137	108	153	Offences-Total
-Бусдын амийг хорлосон	1	3	4	-Man slaughter
-Хүчингийн хэрэг	3	3	3	-Rape
-Танхайн хэрэг	11	10	8	-Indecent assault
-Хулгай	57	23	54	-Theft
-Хөдөлгөөний аюулгүй байдлын эсрэг хэрэг	8	7	13	-Crimes against safety of traffic movement
-Иргэний эрүүл мэндийн эсрэг хэрэг	41	43	37	-Offences against the health of individuals
-Бусад	9	11	24	Other
Гэмт хэргийн улмаас учирсан хохирол Total amount of damage caused by offences				
Гэмтэж бэртсэн хүн	59	47	51	Number of injured people
Нас барсан хүн	22	9	35	Number of died people
Нийт хохирол/сая.төг/	29.9	158.2	97.8	Total amount of damage /mln.tog/
Нөхөн төлүүлсэн/сая.төг/	10.5	90.0	34.3	Peimbursed /mln.tog/

**Х.3 БҮРТГЭСЭН ХЭРЭГТ ХОЛБОГДСОН СЭЖИГТЭН,ЯЛЛАГДАГЧДЫН ТОО**  
**NUMBER OF**  
**OFFENDERS**

Хэрэгт холбогдсон сэжигтэн, яллагдагчид	2009	2010	2011	Number of offenders
Бүгд	150	122	137	Total
Хэрэг үйлдэхдээ:				Crime committed by:
-Бүлэглэсэн	51	41	56	-Group of people
-Согтуу байсан	58	61	45	-Drunk people
Эрүүлжүүлэгдсэн хүн	392	417	586	Number of restored

**Х.2. БҮРТГЭГДСЭН ХЭРГИЙН ТОО,сумдаар**  
**NUMBER OF OFFENCES COMMITTED,by soums**

Сумд	2009	2010	2011	Soums
Баян-Өндөр	2	4	2	<i>Bayan-Under</i>
Бүрд	3	2	2	<i>Burd</i>
Баянгол	1	0	4	<i>Bayangol</i>
Бат-Өлзий	13	14	7	<i>Bat-Ulzii</i>
ББ-Улаан	0	3	0	<i>BB-Ulaan</i>
Гучин-Ус	3	4	1	<i>Guchin-Us</i>
Есөнзүйл	5		2	<i>Esenzuil</i>
Өлзийт	0	3	0	<i>Ulziit</i>
ЗБ-Улаан	4	4	5	<i>ZB-Ulaan</i>
Богд	4		0	<i>Bogd</i>
Нарийнтээл	1	2	7	<i>Nariinteel</i>
Сант	3	2	2	<i>Sant</i>
Тарагт	5	5	4	<i>Taragt</i>
Төгрөг	4	3	4	<i>Tugrug</i>
Уянга	16	11	18	<i>Uyanga</i>
Хайрхандулаан	2	3	4	<i>Hairhandulaan</i>
Хужирт	13	3	4	<i>Hujirt</i>
Хархорин	22	13	27	<i>Harhorin</i>
Арвайхээр	36	32	60	<i>Arvaiheer</i>
<b>Дүн</b>	<b>137</b>	<b>108</b>	<b>153</b>	<b>Total</b>