

АЙМГИЙН ЭДИЙН ЗАСАГ, НИЙГМИЙН ХӨГЖЛИЙН 2014 ОНЫ ЭХНИЙ 04 САРЫН ДҮНГИЙН ТАНИЛЦУУЛГА

I. ТӨСӨВ САНХҮҮ:

Улсын төвлөрсөн төсвийн шилжүүлэг дэмжлэгийг оруулан тооцсоноор 2014 оны эхний 4 сард аймгийн төсөвт 21109.5 сая төгрөгийн орлого төвлөрүүлэхээс 24462.9 сая төгрөг төвлөрүүлж төлөвлөгөөний биелэлт 115.9 хувьтай байна. Улсын төсвийн шилжүүлэг дэмжлэгийг оруулахгүйгээр аймаг өөрөө 4237.2 сая төгрөгийн орлого бүрдүүлэхээс 2821.6 сая төгрөгийн орлогыг оруулж төлөвлөгөөний биелэлт 66.6 хувьтай байна.

Орлогын 65.6 хувийг татварын орлого, 34.4 хувийг татварын бус орлого эзэлж байна.

Орон нутгийн төсвийн байгууллагуудын дүнгээр 20099.4 сая төгрөгийг урсгал зардалд зарцуулсан байна.

Нийт зарлагын 46.3 хувийг цалин хөлс, 5.0 хувийг НДШ, 11.9 хувийг байр ашиглалттай холбоотой зардал, 11.7 хувийг нийгмийн халамж үйлчилгээний зардал, 25.1 хувийг бусад зардал тус тус эзэлж байна.

II. БАНК:

Арилжааны банкны салбаруудын мэдээгээр аж ахуйн нэгж байгууллага, иргэдэд олгосон нийт зээлийн өрийн үлдэгдэл эхний 04 сард 130845.4 сая төгрөг болжээ. Нийт зээлийн 0.7 хувь нь хугацаа хэтэрсэн зээл байна. Байгууллага, иргэдийн хугацаатай ба хугацаагүй хадгаламж 52255.3 сая төгрөг болж өмнөх оны мөн үеийнхээс 12074.4 сая төгрөг буюу 30.1 хувиар өссөн байна.

III. НИЙГМИЙН ДААТГАЛ:

Нийгмийн даатгал

Нийгмийн даатгалын сангийн орлого оны эхний 4 сарын байдлаар 13937.1 сая төгрөг, зарлага 12534.7 сая төгрөг болж, өмнөх оны мөн үеийнхээс орлого 2225.6 сая төгрөг буюу 19.0 хувиар, зарлага 1911.0 сая төгрөг буюу 18.0 хувиар тус тус өссөн байна. Нийгмийн даатгалын сайн дурын орлого 583.5 сая төгрөг болж өмнөх оны мөн үеийнхээс 262.2 сая төгрөг буюу 81.6 хувиар, эрүүл мэндийн сангийн орлого 67.6 сая төгрөг буюу 7.2 хувиар өсчээ. Нийгмийн даатгалын сангаас олгосон тэтгэврийн хэмжээ 10960.7 сая төгрөг болсны 80.9 хувийг өндөр настны, 12.8 хувийг хөгжлийн бэрхшээлтэй иргэдийн, 6.3 хувийг тэжээгчээ алдсаны тэтгэвэр эзэлж байна.

Аймгийн хэмжээнд 12873 хүнд тэтгэвэр олгосны дотор өндөр насны тэтгэврийг 9992 хүнд, хөгжлийн бэрхшээлтэй иргэдийн тэтгэврийг 1947 хүнд, тэжээгчээ алдсаны тэтгэврийг 934 хүнд тус тус олгожээ.

Эхний 04 сард 951 хүнд 457.9 сая. төгрөгийн тэтгэмж олгосон нь өмнөх оны мөн үеийнхээс тэтгэмж авагчдын тоо 104 хүнээр буюу 12.3 хувиар, олгосон тэтгэмжийн хэмжээ 140.8 сая төгрөг буюу 44.4 хувиар өссөн байна.

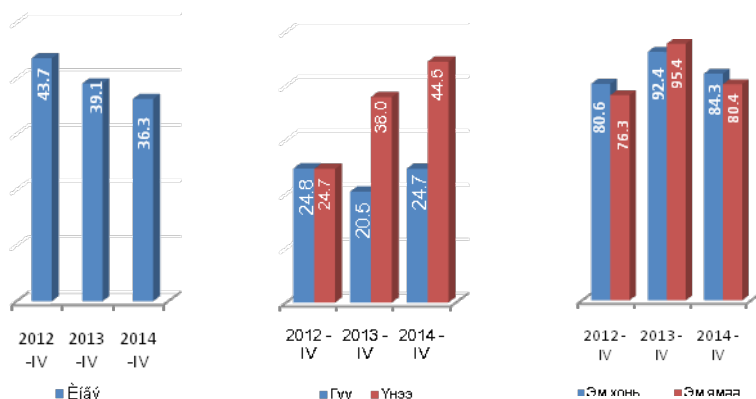
Эмнэлэгийн санхүүжилтэд 1074.9 сая төгрөг олгосон нь өмнөх оны мөн үеийнхээс 379.1 сая төгрөг буюу 54.5 хувиар өсч, ажилгүйдлийн тэтгэмж 46.8 сая төгрөг буюу 2.1 дахин буурчээ.

IV. ХӨДӨӨ АЖ АХУЙ:

Аймгийн хэмжээгээр 2013 оны жилийн эцэст төллөх насны нийт 1387.8 мянган эх мал тоологдсон. 2014 оны эхний 4 сарын байдлаар 1086064 толгой мал буюу оны эхэнд тоологдсон нийт эх малын 78.3 хувь нь төллөсөн байна. Урд оны мөн үед оны эхний эх малын 88.4 хувь буюу 856729 толгой мал төллөөд байсан байна. 4 сарын байдлаар ингэний 36.3 хувь буюу 2600 толгой, гүүний 24.7 хувь буюу 14797 толгой, үнээний 44.5 хувь буюу 23000 толгой, эм хонины 84.3 хувь буюу 541291 толгой, эм ямааны 80.4 хувь буюу 504376 толгой нь тус тус төллөжээ.

Сумаар авч үзвэл Баян-Өндөр, Баянгол, Гучин-Ус, Есөнзүйл, Зүүнбаян-Улаан, Сант, Тарагт, Төгрөг, Хайрхандулаан, Арвайхээр сумдад мал төлөлтийн явц 80.0 хувиас дээш байна. Бүрд суманд 65.2 хувьтай, бусад сумдад мал төлөлт 70.0-80.0 хувьтай байна

Мал төлөлтийн хувь, 2014 оны эхний 4 сарын байдлаар



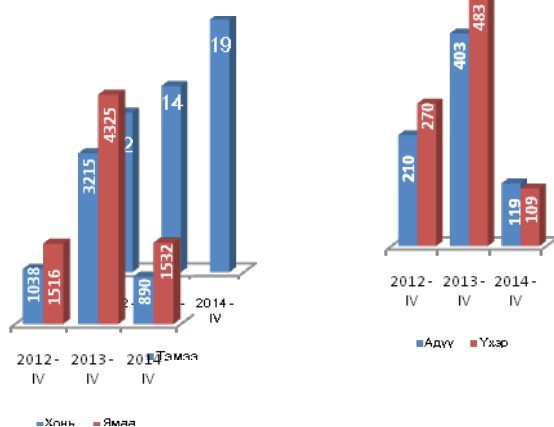
Гарсан төл 99.5 хувь буюу 1085139 толгой төл бойжиж байна. Өмнөх оны мөн үед төл бойжилтын хувь мөн 99.2 хувь буюу 857257 толгой төл бойжиж байсан байна.

Ботго 99.7 хувь, унага 99.7 хувь, тугал мөн 99.7 хувь, ишиг 99.3 хувь, хурга 99.8 хувь тус тус бойжиж байна. Аймгийн нийт 8 сумдад төл 100.0 хувь, бусад сумдад 98.0-99.9 хувь эсэн мэнд бойжиж байна.

Төл бойжилтын хувь, 2014 оны эхний 4 сарын байдлаар

Аймгийн хэмжээгээр 2014 оны эхний 4 сарын байдлаар 19 тэмээ, 119 адуу, 109 үхэр, 890 хонь, 1532 ямаа буюу оны эхэнд тоологдсон нийт малын 0.1 хувьтай тэнцэх 2669 том мал зүй бусаар хорогдоод байна. Урд оны мөн үед оны эхний малын 0.3 хувьтай тэнцэх 8440 толгой том мал хорогдоод байсан байна.

Зүй бусаар хорогдсон том мал, 2014 оны эхний 4 сарын байдлаар



Нийт хорогдсон малын 1.0 хувийг тэмээ, 4.1 хувийг адуу, 3.4 хувийг үхэр, 34.1 хувийг хонь, 58.0 хувийг ямаа эзэлж байна.

Зүй бусаар хорогдсон том малын бүтэц, төрлөөр

2014 оны эхний 4 сарын байдлаар Баруунбаян-улаан суманд 824 толгой мал буюу оны эхэнд тоологдсон малын 0.6 хувь, Зүүнбаян-Улаан суманд 175 толгой мал буюу оны эхэнд тоологдсон малын 0.2 хувь, Тарагт суманд 174 толгой мал буюу оны эхэнд тоологдсон нийт малын 0.2 хувь, Уянга суманд 418

толгой мал буюу оны эхэнд тоологдсон малын 0.2 хувь, Хайрхандулаан суманд 214 толгой мал буюу оны эхэнд тоологдсон малын 0.1 хувь, Хужирт суманд 573 толгой мал буюу оны эхэнд тоологдсон малын 0.4 хувь, Хархорин суманд 145 толгой мал буюу оны эхэнд тоологдсон малын 0.1 хувь тус тус зүй бусаар хорогдсон байна.

Зүй бусаар хорогдсон малын тоо, сумаар

Аймгийн хэмжээнд 2014 оны эхний 4 сарын байдлаар өвчнөөр 340 толгой мал хорогдоод байна. Урд оны мөн үед мөн өвчнөөр 788 толгой мал хорогдоод байсан байна. Хужирт суманд өвчнөөр хамгийн өндөр буюу 217 толгой мал хорогдсон байна. Баян-Өндөр, Бат-Өлзий, Өлзийт, Зүүнбаян-Улаан, Нарийнтээл, Тарагт, Уянга суманд өвчнөөр мал хорогдолтой байна.

Хээлтэгч мал эхний 04 сарын байдлаар 612 толгой хорогдоод байна. Энэ нь 12 ингэ, 22 гүү, 33 үнээ, 237 эм хонь, 308 толгой эм ямаа байна. Урд оны мөн үед 2010 толгой хээлтэгч мал хорогдоод байсан байна.

Аймгийн түүхий эдийн захад ямааны ноолуур 80000 төгрөг, тэмээний шир 20000, адууны шир 30000 төгрөг, үхрийн шир 1.8-2.3 метр урттай нь 25000 төгрөг, 2.3 метрээс дээш урттай нь 30000 төгрөг, хонины нэхий 3000 төгрөг /өлөн гэдэс ороогүй үнэ/, ямааны ноолуургүй арьс 1500 төгрөг, тэмээний ноос 5000 төгрөг, адууны дэл 3000 төгрөг, сүүл 9000 төгрөгийн үнэ ханштай байна. Өнгөрсөн оны мөн үетэй харьцуулахад ямааны ноолуурын үнэ 40.4 хувиар, үхрийн ширний үнэ 20.0-25.0 хувиар, адууны дэл 20.0 хувиар, сүүл 12.5 хувиар тус тус өсч, хонины нэхийний үнэ 60.0 хувиар, тэмээний ноос 16.7 хувиар буурч, адууны шир, тэмээний ширний үнэ урд оны түвшинд байна.

Ямааны ноолуурын үнэ, сүүлийн 12 сард, мянган төгрөг

V. АЖ ҮЙЛДВЭР:

Үйлдвэрийн газрууд оны үнээр эхний 4 сард 5767.9 сая төгрөгийн бүтээгдэхүүн үйлдвэрлэж 5616.9 сая төгрөгийн борлуулалтын орлоготой ажилласан нь өнгөрсөн оны мөн үеэс бүтээгдэхүүний үйлдвэрлэл 55.4 хувиар, борлуулалтын орлого 56.4 хувиар өссөн байна.

Энэхүү өсөлтөд цэвэр ус, талх, нарийн боов, хэрчсэн гурил,сүү, сүүн бүтээгдэхүүн үйлдвэрлэл, гутал, мод модон эдлэл, оёдол,дулаан, ус суваг , нүүрс олборлолт зэрэг үндсэн нэр төрлийн бүтээгдэхүүний үйлдвэрлэл 3.7 хувиас 3.3 дахин нэмэгдсэн нь голлон нөлөөлжээ. Харин архи үйлдвэрлэлт 51.4 хувиар буурсан байна.

Үйлдвэрлэл явуулсан цэг салбарыг мэдээнд нэмж хамруулсан нь аж үйлдвэрийн салбарын нийт бүтээгдэхүүний өсөлтөд зохих хэмжээгээр нөлөөллөө.

Бүтээгдэхүүн үйлдвэрлэл тэрбум төгрөг 2013-2014 он

Аж үйлдвэрийн салбарын борлуулсан бүтээгдэхүүнээс нүүрсний борлуулалт 499.6 сая төгрөг, хүнсний бүтээгдэхүүн борлуулалт 2314.0 сая төгрөг, оёдолынх 223.9 сая. төгрөг, гутлынх 179.1 сая.төгрөг, мод, модон эдлэл, тавилгын борлуулалт 416.5 сая.төгрөг, бусад бүтээгдэхүүний борлуулалт 217.6 сая төгрөг, дулааны эрчим хүч үйлдвэрлэлт, усан хангамжийнх 1766.2 сая төгрөгт хүрч, өмнөх оны мөн үеийнхээс нийт борлуулалтад нүүрс олборлолт 4.5 пунктээр, дулааны эрчим хүч үйлдвэрлэлт, усан хангамжийн борлуулалт 2.7 пунктээр, бусад бүтээгдэхүүн үйлдвэрлэлийнх 1.8 пунктээр буурч,хүнсний бүтээгдэхүүн борлуулалт 7.4 пунктээр, оёдолынх 1.1 пунктээр, гутлынх 0.5 пунктээр өсчээ.

Борлуулсан бүтээгдэхүүн салбарын бүтцээр

VI. ХОЛБОО, ТЭЭВЭР, ХУДАЛДАА:

Тээвэр

Авто замын тээврээр 2013 оны эхний 4 сард давхардсан тоогоор 61.6 мянган зорчигч зорчиж, 6.3 мян. тн ачаа тээвэрлэсэн нь өмнөх оны мөн үеийнхээс зорчигчдын тоо 3.5 мян. хүн буюу 6.0 хувь, тээсэн ачаа 0.6 мян.тн буюу 10.5 хувиар өсчээ.

Зорчигч эргэлт, тээсэн ачаа

Тээсэн ачаа, зорчигчдын тоо өссөнөөр авто замын тээврийн салбарын орлого 2013 оны эхний 4 сард 570.3 сая төгрөгт хүрч, өмнөх оны мөн үеийнхээс 66.7 сая төгрөг буюу 13.3 хувиар өсчээ.

Холбоо

Холбооны орлого өмнөх оны мөн үеийнхтэй харьцуулахад 21.5 хувиар өсч 180.1 сая төгрөг болсоны дотор хүн амаас орсон орлого 15.4 хувиар буурч 52.2 сая төгрөгт хүрсэн байна. Телефон цэгийн тоо 1001 байгаа нь урьд оны мөн үеийнхээс 35-аар буурсан байна

VII. ҮНЭ:

2014 оны 04 дүгээр сард бараа үйлчилгээний үнэ тариф өмнөх сарыхаас 1.0 хувиар өсч, өнгөрсөн оны мөн үеийхээс 16.0 хувиар тус тус өссөн байна.

Хүнсний барааны бүлгийн үнийн өсөлтөд хонины ястай махны үнэ 4.4 хувиар, үхрийн ястай махны үнэ 0.8 хувиар, ямааны ястай махны үнэ 7.6 хувиар, адууны махны үнэ 9.1 хувиар, дотор мах, цувдайны үнэ 33.3 хувиар, тахианы махны үнэ 5.3 хувиар, сүүний үнэ / задгайгаар/ 11.1 хувиар, цэвэр сүүний үнэ / савласан/ 15.9 хувиар, ургамлын тосны үнэ 2.0 хувиар, төмсний үнэ 42.9 хувиар, манжингийн үнэ 7.7 хувиар, байцааны үнэ 20.0 хувиар тус тус өссөн нь нөлөөлсөн байна. Мөн хивсний үнэ 3.2 хувиар, хулдаасны үнэ 3.7 хувиар, угаалгын нунтагийн үнэ 1.3 хувиар тус тус өссөн нь байна.

Харин өмнөх оны мөн үетэй зэрэгцүүлэхэд 65.7 хувийх нь буюу 140 нэрийн бараа үйлчилгээний үнэ тариф өсч, 6.6 хувийх нь буюу 14 нэрийн барааны үнэ буурч, 27.7 хувийх нь үнэ тогтвортой байна. Өнгөрсөн оны мөн үеийнхээс сүү, элсэн чихэр, аарц, гурил, будаа, хүнсний ногоо, тамхи, архи, дотуур, гадуур хувцас, гутал, гэр ахуйн хэрэгсэл, жимс, жимсгэнэ, бүх төрлийн

мах, бензин, хог хаягдлын хураамж болон бусад бараа үйлчилгээний үнэ 0.6 хувиас 3.7 дахин нэмэгдсэн байна.

VIII. НИЙТ БАРАА ГҮЙЛГЭЭ:

Аймгийн хэмжээнд 2014 оны эхний 4 сард 18794.8 сая төгрөгийн бараа гүйлгээ хийсэн нь өмнөх оны мөн үеийнхээс 3819.9 сая төгрөг буюу 24.0 хувиар өссөн байна.

Бараа гүйлгээний орлого өмнөх оны мөн үеийнхээс 24.0 хувиар өсөхөд барааны дэлгүүрийнх 24.5 хувиар, хүнсний дэлгүүрийнх 37.7 хувиар, авто сэлбэгийнх 17.1 хувиар, барилгын материалынх 17.9 хувиар, ресторан, цайны газрынх 31.1 хувиар, шатахуун борлуулалтынх 19.6 эм борлуулалтынх 20.5 хувиар өссөн нь нөлөөлжээ.

Бараа гүйлгээний орлогын 3.0 хувийг барааны дэлгүүр 26.3 хувийг хүнсний дэлгүүр, 2.8 хувийг авто сэлбэгийн дэлгүүр, 0.9 хувийг барилгын материалын дэлгүүр, 2.4 хувийг ресторан бар, 1.3 хувийг цайны газар, 0.2 хувийг түүц 3.2 хувийг контейнер, 1.7 хувийг авто засварын газар, 55.6 хувийг шатахуун борлуулалт, 2.6 хувийг эм борлуулалтын орлого эзэлж байна.

IX. АЖИЛГҮЙЧҮҮД:

Аймгийн Хөдөлмөрийн хэлтэст бүртгэлтэй ажил идэвхтэй хайж байгаа ажилгүй иргэдийн тоо 1679 болж, өмнөх оны мөн үеийнхээс 585 хүнээр буюу 74.2 хувиар өсчээ. Бүртгэлтэй ажилгүй иргэдийн 843 буюу 50.2 хувь нь 15-34 насны залуучууд байна.

04 сард ажилгүй 15 иргэн шинээр бүртгүүлж, бүртгэлтэй ажилгүй иргэдээс 99 иргэн ажилд зуучлагдан оржээ. Шинээр бүртгүүлсэн ажилгүй иргэд өмнөх оны мөн үеийнхээс 350 хүнээр буюу 24.3 дахин буурчээ.

Ажилд зуучлагдан орсон иргэдийн тоо 04 сард 99 болж, өмнөх оны мөн үеийнхээс 62 хүнээр буурсан байна. Ажилд орсон иргэдийн 63.6 хувь нь нөхөрлөл, компанид, 11.1 хувь нь хоршоонд, 19.2 хувь нь төрийн болон төсөвт байгууллагад, 6.1 хувь нь бусад байгууллагад оржээ.

Шинээр бүртгүүлсэн ажилгүйчүүд болон ажилд зуучлагдан орсон хүний тоо

X. АЖЛЫН ШИНЭ БАЙР:

Аймгийн хэмжээнд 04 сарын байдлаар 200 ажлын байр шинээр бий болж өмнөх оны мөн үеийнхээс 3.8 дахин буурсан байна. 55.5 хувь буюу 111 нь эмэгтэйчүүд ажилд орсон байна.

Ажлын байрны 42.0 хувь нь ХАА-н салбарт, 25.0 хувь нь боловсруулах үйлдвэрт, 9.5 хувь нь худалдааны салбарт, 23.5 хувь нь бусад салбарт бий болжээ.

ХI.ЭРҮҮЛ МЭНД:

Аймгийн хэмжээнд эхний 04 сард 974 эх амаржиж, өмнөх оны мөн үеийнхээс 113 эхээр буюу 13.1 хувь, төрсөн хүүхдийн тоо (амьд төрөлтөөр) 978 болж, 117 хүүхэд буюу 13.6 хувиар өссөн байна.

Нэг хүртэлх насандаа 13 хүүхэд эндсэн нь өмнөх оны мөн үеийнхтэй адилхан байна.

Халдварт өвчнөөр эхний 04 сард 241 хүн өвчилж өмнөх оны мөн үеийнхээс 461 хүнээр буюу 2.9 дахин буурсны дотор вируст гепатитаар өвчлөгчдийн тоо 68 хүнээр, гахай хавдраар өвчлөгчдийн тоо 482 хүнээр буурч, салхин цэцгээр өвчлөгчдийн тоо 80 хүнээр буюу 2.9 дахин, заг хүйтнээр өвчлөгчдийн тоо 7 хүнээр, трихоминиазаар өвчлөгчдийн тоо 12 хүнээр, тэмбүүгээр өвчлөгчдийн тоо 7 хүнээр өсчээ. Халдварт өвчин өмнөх оны мөн үеийнхээс ЗБУлаан суманд 9 хүнээр, Уянга суманд 6 хүнээр өсч, Баянгол суманд 8 хүнээр, Нарийнтээл суманд 23 хүнээр, Сант суманд 11 хүнээр, Тарагт суманд 4 хүнээр, Хайрхандулаан суманд 15 хүнээр, Хархорин суманд 34 хүнээр, Хужирт суманд 34 хүнээр, Арвайхээр суманд 324 хүнээр буурчээ. Арвайхээр суманд салхин цэцгээр 101 хүн, Уянга, Хархорин сумдад тус бүр 3 хүн, ЗБУлаан суманд 13 хүн, Богд, ББУлаан зэрэг сумдад тус бүр 1 хүн өвчилжээ.

ХII.ГЭМТ ХЭРЭГ:

Аймгийн хэмжээнд 04 сард 153 гэмт хэрэг бүртгэгдсэн нь өмнөх оны мөн үеийнхээс 25 гэмт хэргээр буюу 14.1 хувиар буурсан байна. Бүртгэгдсэн гэмт хэргийн 56.2 хувь нь сумдад, 43.8 хувь нь аймгийн төвд бүртгэгджээ.

Хүүхэд оролцсон гэмт хэрэг 7 болж өмнөх оны мөн үеийнхтэй адилхан байна. Хулгайлах гэмт хэргийн 55.1 хувийг иргэдийн орон байрны хулгай, 26.5 хувийг малын хулгай, 18.4 хувийг тээврийн хэрэгслийн хулгай тус тус эзэлж байна.

Бүртгэгдсэн гэмт хэрэг өмнөх оны мөн үеийнхээс Баян-Өндөр, Баянгол, Сант, Тарагт зэрэг сумдад тус бүр 50.0 хувиар, Батэлзий суманд 7.7 хувиар, Хархорин суманд 21.0 хувиар, Арвайхээр суманд 1.5 хувиар өсч, бусад сумдад буурсан байна.

Гэмт хэрэгт холбогдсон 186 сэжигтэн, яллагдагчийн 123 хүн буюу 66.1 хувь нь 18-35 хүртэл насных, 54 хүн буюу 29.0 хувь нь 35-аас дээш насных, 9 хүн буюу 4.8 хувь нь 17 хүртэлх насныхан байна. Гэмт хэрэгт холбогдсон сэжигтэн, яллагдагчдын 11.3 хувь нь хувиараа хөдөлмөр эрхлэгчид, 36.5 хувь нь ажилчин, малчин, 52.2 хувь нь ажилгүй иргэд байна.

Түр саатуулсан тээврийн хэрэгсэл 961 болж өмнөх оны мөн үеийнхээс 337 тээврийн хэрэгслээр буюу 26.0 хувиар буурч, авто машин жолоодох эрхээ хасуулсан жолооч 29 хүнээр буюу 3.7 хувиар өссөн байна. Бүртгэгдсэн гэмт хэргийн 11.3 хувь нь гудамж талбайд үйлдэгдсэн байна. Нийт хэргийн 26.3 хувь нь согтуугаар, 16.1 хувь нь бүлэглэн үйлдсэн хэргүүд эзэлж байна.

Гудамж талбайд үйлдэгдсэн гэмт хэрэг өмнөх оны мөн үеийнхээс 36.4 хувиар, согтуугаар үйлдэгдсэн гэмт хэрэг 15.3 хувиар буурчээ.

Гэмт хэргийн улмаас 295.7 сая төгрөгийн хохирол учирсан нь өмнөх оны мөн үеийнхээс 151.1 сая төгрөг буюу 2.0 дахин өсчээ. Нийт хохирлын 72.2 хувь буюу 213.4 сая төгрөгийг нөхөн төлүүлсэн байна.

Гэмт хэргийн улмаас 30 хүн нас баржээ. Үүний 26.7 хувь нь хөдөлгөөний аюулгүй байдлын эсрэг гэмт хэргийн улмаас, 73.3 хувь нь золгүй учирлаар нас барсан байна. Эмэгтэйчүүд оролцсон гэмт хэрэг өмнөх оны мөн үеийнхээс 16.7 хувиар буурчээ.

Аймгийн хэмжээнд 04 сард 552 хүн эрүүлжүүлэгдэж, 232 хүн баривчлагдсан нь өмнөх оны мөн үеийнхээс баривчлагдсан хүний тоо 59 буюу 34.1 хувиар, эрүүлжүүлэгдсэн хүний тоо 50 буюу 10.0 хувиар өссөн байна.

Бүртгэгдсэн хэргийн тоо

СТАТИСТИКИЙН ХЭЛТЭС

Үзүүлэлтүүд	/Indicators/	Хэмжих нэгж /Unit/	2012	2013	2014	2014/ 2013%
Төсвийн орлого	/budget revenue/	сая.төг mln.tog	1328.6	1889.8	2821.6	149.3
Төсвийн зарлага	/Budget expenditure/	сая.төг mln.tog	18015.8	17763.4	20099.4	113.2
Зээлийн өрийн үлдэгдэл	/Remainder of loan debts/	сая.төг mln.tog	69987.2	90554.3	130845.4	144.5
Үүнээс: хугацаа хэтэрсэн	/whom: outstanding debts/	сая.төг mln.tog	312.9	427.2	876.6	205.2
Хадгаламж	/Deposits/	сая.төг mln.tog	30553.3	40180.9	52255.3	130.1
Төллөсөн хээлтэгч	/Breeding stock/	мян.тол /thous.heads/	694.4	856.7	1086	126.8
Бойжсон төл	/rearing of young animals/	мян.тол /thous.heads/	694	857.2	1085.1	126.6
Том малын зүй бус хорогдол	/Losses of adult animals/	мян.тол /thous.heads/	3.0	8.4	2.6	31.0
Аж үйлдвэрийн НБ	/Gross industrial output/	сая.төг mln.mog	3104.4	3711.9	5767.9	155.4
Борлуулсан бүтээгдэхүүн	/Sold production/	сая.төг mln.tog	2967.7	3590.9	5616.9	156.4
Тээсэн ачаа	/Carried freight/	мян.тн /thous.tn	4.6	5.7	6.3	110.5
Зорчигч зргэлт	/Passenger turnover/	мян.хүн.км /thouspass.km/	11444.4	13812.6	14923.8	108.0
Холбооны орлого	/Revenue of communication/	сая.төг mln.tog	99.7	148.2	180.1	121.5
Телефон цэг	/Number of telephones/	тоо/number/	1059	1036	1001	96.6
Ажилгүйчүүд	/Unemployment/	хүн/people/	2635	2264	1679	74.2
Халдварт өвчнөөр өвчлөгчид	/number of infectious disease cases/	хүн/people/	417	702	241	34.3
1 хүртэл насандаа эндсэн хүүхэд	/infant deaths at age of 1 years/	хүн/people/	24	13	13	100.0
Бүртгэгдсэн хэрэг/Offences/		тоо/number/	226	178	153	86.0
Хэрэгт холбогдогсод /Offenders/		хүн/people/	204	167	186	111.4

1.ТӨСӨВ
BUDJET

I.1 АЙМГИЙН ТӨСВИЙН ОРЛОГО,оны үнээр,мян.төг

STATE BUDGET REVENUE OF AIMAG, at current prices, thous.tog

Төсвийн орлого	гүйц	2014		Budget revenue
	2013	төл	гүйц	
Татварын орлого	1855926	4031731.6	1850438.9	Tax revenue
Орлогын албан татвар	1442091	3366416.6	1469082.3	-Individuals
- Өмчийн татвар	70217.9	121395.8	70238.1	-Property tax
- Бусад татвар	109626.3	267050	183242.5	-Other tax
Татварын бус орлого	33835	205479.9	970898.4	Non-tax revenue
Хөрөнгийн орлого	67.9		300.0	
Дүн	1889828	4237211.5	2821637.3	Total

I.1 АЙМГИЙН ТӨСВИЙН ЗАРЛАГА,оны үнээр,мян.төг

STATE BUDGET EXPENDITURE OF AIMAG, at current prices, thous.tog

Төсвийн зарлага	гүйц	2014		Budget expenditure
	2013	төл	гүйц	
-Цалин хөлс		9651373.4	9314603.8	-Wages&salaries
-Нийгмийн даатгалын шимтгэл		1059631.6	1012831.7	-Social security contribution
Байр ашиглалттай холбоотой зардал		2577051.2	2400322.4	-Health insurance
Нийгмийн халамж үйлчилгээний зардал		3303103.7	2347738.1	-Goods and services expenses
Бараа үйлчилгээний бусад зардал		388650.3	266207.1	-Subsidie & transfers
Бусад		6623129.3	4757685.4	-Investment
НИЙТ ЗАРДАЛ	0	23602939.5	20099388.5	TOTAL EXPENDITURE

06-May-14

СЭЗТСХ-ийн мэдээг үндэслэв.

1.2 ТӨСВИЙН ОРЛОГО, ЗАРЛАГА сумаар, оны үнээр, мян.төг

BUDGET REVENUE, EXPENDITURE ,by soum , at current prices , thous.tog

Сум	Орлого Revenue	Зарлага Expenditure
-----	----------------	---------------------

	төл	гүйц	%	төл	гүйц	%
Баян-Өндөр	31986.0	19990.7	62.5	776807.6	630608.7	81.2
Бүрд	32893.6	24253.3	73.7	664571.2	581270.7	87.5
Бат-Өлзий	56406.2	273530.7	484.9	1235409.2	1155249.3	93.5
ББ-Улаан	25274.2	122320.1	484.0	658871.9	569153.2	86.4
Баянгол	29211.2	15706.5	53.8	763982.7	679438.8	88.9
Гучин-Ус	24405.2	16235.2	66.5	658598.7	574199.1	87.2
Есөнзүйл	29660.4	156105.6	526.3	608826.8	470346.8	77.3
Өлзийт	19788	24437.1	123.5	565961.4	471267.3	83.3
ЗБ-Улаан	26072.8	37376.2	143.4	673357.4	606664.2	90.1
Богд	34779.5	15911	45.7	977364.9	843911.8	86.3
Нарийнтээл	55187	34110.4	61.8	808114.7	714471.8	88.4
Сант	34023.8	9050.2	26.6	748314.9	626448.7	83.7
Тарагт	27246.2	14787.2	54.3	706729.5	676740.2	95.8
Төгрөг	30644.5	29989.3	97.9	717387.4	604894.4	84.3
Уянга	73892	52812.7	71.5	1481638.4	1284379.9	86.7
Хайрхандулаан	25773.5	15613.3	60.6	710319.4	561123.0	79.0
Хужирт	90126.2	50611.5	56.2	1260876.4	1090497.5	86.5
Хархорин	280018.2	115930.0	41.4	2065232.8	1654378.5	80.1
Арвайхээр	1121174	146786.4	13.1	4376660.9	3825825.4	87.4
Сум дүн <i>Soum total</i>	2048562.1	1175557.4	57.4	20459026.2	17620869	86.1
Аимгийн шууд	2188649.4	1646080	-	3143913.2	2478519.2	78.8
Аймаг дүн <i>Aimag total</i>	4237211.5	2821637.6	66.6	23602939.4	20099388.5	85.2

06-Арг-14
СЭЗТСХ-ийн мэдээг үндэслэв.

БАНКНЫ КАССЫН ОРЛОГО, ЗАРЛАГА /мян.төг/

6/5/2014

д/д	Үзүүлэлтүүд <i>Indicators</i>	ХААН банк	ХАС банк	Төрийн банк	Капитал банк	Голомт банк
1	Монгол банкнаас арилжааны банкуудад хийсэн зузаатгал	11082000.0	591850.0	1990094.0	275000.0	1306000.0
2	Банкны кассын орлого	23658800.0	14861463.7	21671641.7	1208279.1	11587619.4
3	Монгол банкинд гүйлгээнээс орсон татаас	7903370.0	2030500.0	230970.0	315000.0	2299560.0
4	Банкны кассын зарлага	26566468.0	14926785.2	23403787.2	1178302.6	10627580.1
5	Зээлийн өрийн бүх үлдэгдэл	76508309.0	21576183	31943675.1	817253.4	0.0
6	Үүнээс: Хугацаа хэтэрсэн зээл	199051.0	590908.1	51682.0	0.0	35029.9
7	Байгууллага, иргэдийн хувийн хадгаламж	29026877.0	7619839.9	12428351.1	1070235.3	2109959.7
8	Дүн	174944875.0	62197529.9	91720201.1	4864070.4	27965749.1

Нийгмийн даатгалын сангуудын зарцуулалтын мэдээ

мян.төг

Үзүүлэлтүүд					Өссөн дүнгээр				
1	Орлого	Нийгмийн даатгалын сангуудын нийт орлого			Төлөвлөгөө	14657165.9			
					Гүйцэтгэл	13937132.3			
					Хувь	95.1			
		Үүнээс	Төсвийн дотац		Төлөвлөгөө	9092000.0			
					Гүйцэтгэл	9092000.0			
					Хувь	100.0			
		Үүнээс	НДШ-ийн орлого		Төлөвлөгөө	5565165.9			
					Гүйцэтгэл	4845132.3			
					Хувь	87.1			
	Үүнээс	Үүнээс	Нийгмийн даатгалын сайн дурын орлого		Төлөвлөгөө	319008.1			
					Гүйцэтгэл	583531.5			
					Хувь	182.9			
		Үүнээс	Үүнээс	ЭМД-ын сангийн орлого		Төлөвлөгөө	1237240.7		
						Гүйцэтгэл	999982.0		
						Хувь	80.8		
Үүнээс		Үүнээс	ЭМД-ын хураамж	Төлөвлөгөө	67500.8				
				Гүйцэтгэл	122993.7				
				Хувь	182.2				
2	Зарлага	Тэтгэвэр			Хүний тоо	12873			
					Олгосон нь	10960667.4			
		Үүнээс	Өндөр настны		Хүний тоо	9992			
					Олгосон нь	8864305.6			
			ХБИргэдийн		Хүний тоо	1947			
					Олгосон нь	1403768.7			
		Тэжээгчээ алдсаны		Хүний тоо	934				
				Олгосон нь	692593.2				
		Тэтгэмж			Хүний тоо	951			
					Олгосон нь	457929.7			
		Эмнэлгийн санхүүжилт			Олговол зохих нь	1074916.5			
					Олгосон нь	1074916.5			
		Ажилгүйдлийн тэтгэмжид олгосон			Хүний тоо	86			
					Олгосон нь	41185.4			
		3	НДШ-ийн авлага			Бүгд		29575	
						үүнээс	аж ахуйн нэгж		15144
							төсвийн		14431.0

06-May-14

НДС-уудын зарцуулалтын мэдээ /сумдаар/

НДШимтгэлийн орлого			Зарлага								
			Тэтгэвэр		Тэтгэмж		Эмнэлгийн санхүүжилт		Ажилгүйдлийн тэтгэмж		
Төлөвлөгөө	Гүйцэтгэл	Хувь	Хүний тоо	Олгосон	Хүний тоо	Олгосон	Олговол зохих	Олгосон	Хүний тоо	Олгосон	
БаянӨндөр	121052.1	95372.8	78.8	535	435835.6	22	13914.4			0	0.0
Бүрд	103464.0	81203.6	78.5	367	308380.1	23	12718.3			6	1021.3
БатӨлзий	211151.5	166122.3	78.7	566	472463.4	38	29777.4			1	1522.4
ББ-Улаан	97764.2	72074.7	73.7	248	203131.3	7	4700.3			3	1193.1
Баянгол	118748.8	95501.8	80.4	408	330652.4	12	4249.5			7	1240.9
Гучин-Ус	83504.0	75138.1	90.0	211	170998.9	9	6200.2			0	0.0
Есөнзүйл	111437.0	89095.9	80.0	387	320327.5	16	2998.4			1	39.9
Өлзийт	89253.2	69167.9	77.5	325	262657.7	9	12676.0			0	0.0
ЗБ-Улаан	121121.9	79013.4	65.2	428	339435.4	7	5621.3			2	1378.5
Богд	144160.4	119810.4	83.1	397	322186.3	20	20417.3			5	1190.4
Нарийнтээл	113959.5	137564.9	120.7	349	311961.1	17	8316.6			4	2064.8
Сант	112651.6	95985.6	85.2	447	362301.4	16	11247.3			3	774.6
Тарагт	111075.5	68816.9	62.0	321	250893.3	14	9695.4			6	925.1
Төгрөг	99387.3	75388.1	75.9	246	199267.6	21	9577.8			8	3032.1
Уянга	308362.2	241931.5	78.5	775	604774.8	48	28632.7			3	1435.4
Х-дулаан	111587.9	86599.9	77.6	358	283960.5	11	6220.6			2	2518.9
Хужирт	296295.0	271415.8	91.6	954	826341.9	101	35575.6			3	1135.0
Хархорин	705567.2	582420.9	82.5	1931	1717654.4	157	45474.3	224554.6	224554.6	7	8691.9
Арвайхээр	2504622.6	2342507.6	93.5	3559	3237443.9	403	189516.3	850361.9	850361.9	25	13020.9
Дүн	5565165.9	4845132.1	87.1	12812	10960667.5	951	457529.7	1074916.5	1074916.5	86	41185.2

АЖИЛГҮЙЧҮҮДИЙН МЭДЭЭ

5/6/2014

Сумд	Бүртгэлтэй ажилгүйчүүд	Бүгдээс:Боловсролоор						
		Дээд	Тусгай дунд	Мэргэжлийн анхан шатны	Бүрэн дунд	Бүрэн бус дунд	Бага	Боловсролгүй
Баян-Өндөр	56	15	3	4	13	11	10	0
Бүрд	7	2	0	0	5	0	0	0
Батэлзий	74	8	3	2	20	26	15	0
ББ-Улаан	2	1	0	0	1	0	0	0
Баянгол	84	4	3	0	47	25	5	0
Гучин-Ус	98	10	5	6	43	25	9	0
Есөнзүйл	11	5	1	0	3	1	1	0
Өлзийт	50	8	2	5	19	13	3	0
ЗБ-Улаан	41	4	3	0	7	14	13	0
Богд	76	6	1	2	25	23	18	1
Нарийнтээл	17	4	1	0	6	3	3	0
Сант	22	2	3	1	7	7	2	0
Тарагт	23	2	0	0	13	3	5	0
Төгрөг	30	7	8	9	1	1	4	0
Уянга	50	3	2	1	29	6	5	4
Хайрхандулаан	22	3	4	0	5	7	3	0
Хужирт	38	3	1	1	28	5	0	0
Хархорин	173	25	4	7	93	30	11	3
Арвайхээр	805	39	21	18	471	150	77	28
ДҮН	1679	151	65	56	836	350	184	36

АЖИЛГҮЙДЛИЙН МЭДЭЭ

	Бүгд	Үүнээс: Эмэгтэй
1. Өмнөх сарын эцэст байсан ажилгүйчүүд	1884	1099
2. Тайлант сард нэмэгдсэн ажилгүйчүүд	15	13
Үүнээс : Орон тооны цомхтголоос	0	0
Байгууллага татан буугдсанаас	2	1
Өөр газраас шилжиж ирсэн	2	2
Сургууль төгссөн	0	0
Цэргээс халагдсан	0	0
Мэргэжлийн ажил олдохгүйгээс	0	0
Цалин багатайгаас	2	2
Бусад	9	8
3. Ажилгүйчүүдээс тайлант сард ажилд орсон	99	53
Үүнээс : Улсын үйлдвэрийн газар	1	0
Төрийн болон төсөвт байгууллага	19	11
Нөхөрлөл, компани	63	34
Хоршоо	11	6
Бусад	5	2
4. Тайлант сард ажилгүйчүүдийн бүртгэлээс хасагдсан	220	217
5. Тайлант сарын эцэст байгаа ажилгүйчүүд	1679	895
6. Тайлант сарын эцэст байгаа ажилгүйчүүд насны бүлгээр		
16-24	295	170
25-34	548	279
35-44	465	247
45-60	371	199

ХЭАлбаны мэдээг үндэслэв.

ШИНЭЭР БИЙ БОЛСОН АЖЛЫН БАЙР

Эдийн засгийн үйл ажиллагааны салбараар	2013	2014
Бүгд	752	200
ХАА, ан агнуур, ойн аж ахуй, загас агнуур	226	84
Уул уурхай, олборлох үйлдвэр	2	0
Боловсруулах үйлдвэр	212	50
Цахилгаан дулааны үйлдвэрлэл, усан хангамж	12	0
Барилга	98	0
Бөөний болон жижиглэн худалдаа, гэр ахуйн бараа засварлах үйлчилгээ	45	19
Зочид буудал, зоогийн газар	8	6
Тээвэр, агуулахын аж ахуйн холбоо	3	3
Санхүүгийн гүйлгээ хийх үйл ажиллагаа	2	0
Үл хөдлөх хөрөнгө, түрээс, бизнесийн бусад үйл ажиллагаа	0	0
Төрийн удирдлага, батлан хамгаалах, албан журмын даатгал	29	4
Боловсрол	22	5
Эрүүл мэнд, нийгмийн халамж	34	21
Нийгэм, бие хүнд үзүүлэх бусад үйлчилгээ	59	8

Хөдөлмөрийн хэлтсийн мэдээг үндэслэв.

ШИНЭЭР БИЙ БОЛСОН АЖЛЫН БАЙР, сумаар

Сумын нэр	Бүгд	Үүнээс: Эмэгтэй
Баян-Өндөр	-	
Бүрд	-	
Бат-Өлзий	3	2
ББ-Улаан	1	1
Баянгол	4	2
Гучин-Ус	22	10
Есөнзүйл	5	3
Өлзийт	17	8
ЗБ-Улаан	2	-
Богд	-	-
Нарийнтээл	12	8
Сант	-	
Тарагт	-	
Төгрөг	-	
Уянга	13	7
Хайрхандулаан	5	3
Хужирт	47	28
Хархорин	45	25
Арвайхээр	24	14
Бүгд	200	111

ХӨДӨӨ АЖ АХУЙ
AGRICULTURE

МАЛ ТӨЛЛӨЛТ, малын төрлөөр
FEMALE BREEDING STOCK GIVING BIRTH, by type of livestock

Малын төрөл	Type of livestock	Төллөсөн хээлтэгч, мян.тол Number of breeding stock, thous.heads			Төллөлтийн хувь Percentage of births to total breeding stock		
		2012 -IV	2013 -IV	2014 -IV	2012 -IV	2013 -IV	2014 -IV
Бүгд	<i>Total</i>	694370	856729	1086064	74.4	88.4	78.3
Ингэ	<i>Female camel</i>	2161	2201	2600	43.7	39.1	36.3
Гүү	<i>Mare</i>	8889	8605	14797	24.8	20.5	24.7
Үнээ	<i>Cow</i>	7455	13149	23000	24.7	38.0	44.5
Эм хонь	<i>Ewe</i>	341301	404842	541291	80.6	92.4	84.3
Эм ямаа	<i>Female goat</i>	334564	427932	504376	76.3	95.4	80.4

МАЛ ТӨЛЛӨЛТ, сумаар
FEMALE BREEDING STOCK GIVING BIRTH, by soums

Сумдууд by soums	Төллөсөн хээлтэгч, мян.тол Number of breeding stock, thous.heads			Төллөлтийн хувь Percentage of births to total breeding stock		
	2012 -IV	2013 -IV	2014 -IV	2012 -IV	2013 -IV	2014 -IV
Дүн/ Total	694370	856729	1086064	74.4	88.4	78.3
Баян-Өндөр	52458	44921	97684	68.4	52.8	83.0
Бүрд	61437	72166	77244	70.6	79.9	65.2
Бат-Өлзий	25096	35801	46730	73.5	86.3	72.1
ББ-Улаан	37542	44618	42262	79.0	98.2	72.6
Баянгол	45772	65343	73380	89.3	124.2	85.5
Гучин-Ус	32720	38157	45315	86.0	97.1	86.2
Есөнзүйл	34390	33779	51512	78.7	75.8	81.3
Өлзийт	35135	30522	40378	88.4	72.9	67.7
ЗБ-Улаан	23424	26831	38941	85.4	88.4	82.7
Богд	52767	64264	78110	63.7	81.2	75.5
Нарийнтээл	40853	50300	54779	67.5	82.4	75.2
Сант	31022	45061	55829	84.6	123.1	89.9
Тарагт	24425	38751	47751	83.5	113.0	85.7
Төгрөг	15041	23702	31474	68.7	109.0	84.4
Уянга	10763	43089	61533	19.5	72.6	69.7
Хайрхандулаан	41972	61723	70290	77.9	111.5	89.3
Хужирт	41511	41172	49480	85.7	83.7	73.4
Хархорин	58184	58535	65985	83.4	86.4	73.7
Арвайхээр	29858	37994	57387	102.1	113.5	88.3

ТӨЛ БОЙЖИЛТ, малын төрлөөр

SURVIVALS OF YOUNG ANIMALS, by type of livestock

Малын төрөл	Type of livestock	Бойжуулсан төл, мян.тол Number of survivals, thous.heads			Бойжилтын хувь Percentage of survivals		
		2012 -IV	2013 -IV	2014 -IV	2012 -IV	2013 -IV	2014 -IV
Бүгд	<i>Total</i>	694047	857257	1085139	99.7	99.2	99.5
Ботго	<i>Young camel</i>	2133	2191	2592	98.7	99.5	99.7
Унага	<i>Foals</i>	8873	8461	14749	99.8	98.3	99.7
Тугал	<i>Calves</i>	7427	12900	22933	99.6	98.1	99.7
Хурга	<i>Lambs</i>	341281	407018	541498	99.7	99.4	99.8
Ишиг	<i>Kids</i>	334333	426687	503367	99.6	99.0	99.3

ТӨЛ БОЙЖИЛТ, сумаар

SURVIVALS OF YOUNG ANIMALS, by soums

Сумдууд by soums	Бойжуулсан төл, мян.тол Number of survivals, thous.heads			Бойжилтын хувь Percentage of survivals		
	2012 -IV	2013 -IV	2014 -IV	2012 -IV	2013 -IV	2014 -IV
Дүн/ Total	694047	857257	1085139	99.7	99.2	99.5
Баян-Өндөр	52458	45031	97641	100.0	99.3	99.8
Бүрд	61437	72166	77244	100.0	100.0	100.0
Бат-Өлзий	24144	35801	46730	96.2	100.0	100.0
ББ-Улаан	37627	44817	42527	99.4	98.0	98.3
Баянгол	45769	66807	74758	100.0	100.0	100.0
Гучин-Ус	32713	38145	45312	100.0	100.0	100.0
Есөнзүйл	34420	33557	51512	100.0	99.3	100.0
Өлзийт	35081	30423	40365	99.8	99.7	100.0
ЗБ-Улаан	24194	26857	38469	100.0	99.6	98.8
Богд	52365	64264	78068	99.2	100.0	99.9
Нарийнтээл	40666	50385	54802	99.5	99.9	99.9
Сант	31022	45061	55829	100.0	100.0	100.0
Тарагт	24338	40734	47376	99.4	98.6	99.0
Төгрөг	15405	24192	32074	100.0	100.0	100.0
Уянга	10628	41544	60327	98.7	96.2	98.0
Хайрхандулаан	41896	62031	69651	99.8	99.7	98.6
Хужирт	41511	41327	49118	100.0	99.9	99.0
Хархорин	58056	55826	65895	99.8	95.4	99.9
Арвайхээр	30317	38289	57441	99.7	99.8	99.6

ЗҮЙ БУС ХОРОГДСОН ТОМ МАЛЫН ТОО, малын төрлөөр

NATURAL LOSSES OF ADULT ANIMALS, by type of livestock

Малын төрөл	Type of livestock	Хорогдсон мал, мян.тол			Оны эхний малд том малын хорогдлын эзлэх хувь		
		Number of losses of adult animals, thous.heads			Percentage of losses of adult animals to total livestock at the beginning of year		
		2012 -IV	2013 -IV	2014 -IV	2012 -IV	2013 -IV	2014 -IV
Бүгд	Total	3046	8440	2669	0.2	0.3	0.1
Тэмээ	Camel	12	14	19	0.1	0.1	0.1
Адуу	Horse	210	403	119	0.2	0.3	0.1
Үхэр	Cattle	270	483	109	0.4	0.5	0.1
Хонь	Sheep	1038	3215	890	0.1	0.3	0.1
Ямаа	Goat	1516	4325	1532	0.2	0.4	0.1

ЗҮЙ БУС ХОРОГДСОН ТОМ МАЛЫН ТОО, сумаар

NATURAL LOSSES OF ADULT ANIMALS, by soums

Сумдууд by soums	Хорогдсон том мал, мян.тол			Оны эхний малд том малын хорогдлын эзлэх хувь		
	Number of losses of adult animals, thous.heads			Percentage of losses of adult animals to total livestock at the beginning of year		
	2012 -IV	2013 -IV	2014 -IV	2012 -IV	2013 -IV	2014 -IV
Дүн / Total	3046	8440	2669	0.2	0.3	0.1
Баян-Өндөр	43	147	-	0.03	0.1	-
Бүрд	-	731	25	-	0.4	0.01
Бат-Өлзий	461	1370	-	0.5	1.2	-
ББ-Улаан	196	702	824	0.2	0.6	0.6
Баянгол	-	18	14	-	0.01	0.01
Гучин-Ус	-	248	11	-	0.2	0.01
Есөнзүйл	18	60	6	0.02	0.1	0.00
Өлзийт	-	58	3	-	0.1	0.00
ЗБ-Улаан	48	627	175	0.1	0.8	0.2
Богд	37	17	23	0.02	0.01	0.01
Нарийнтээл	687	223	-	0.5	0.1	-
Сант	-	-	3	-	-	0.003
Тарагт	413	482	174	0.7	0.6	0.2
Төгрөг	2	4	15	0.00	0.01	0.02
Уянга	431	938	418	0.3	0.6	0.2
Хайрхандулаан	72	291	214	0.1	0.2	0.1
Хужирт	120	1225	573	0.1	1.0	0.4
Хархорин	309	1268	145	0.2	0.8	0.1
Арвайхээр	209	31	46	0.4	0.04	0.04

ӨВЧНӨӨР ХОРОГДСОН МАЛ, сумаар

LOSSES OF ANIMALS DUE TO THE DISEASES, by soums

Сумдууд by soums	Өвчнөөр хорогдсон мал, мян.тол Losses of animals due to the diseases, thous.heads			Зүй бус хорогдолд өвчний хорогдлын эзлэх хувь Percentage of losses due to diseases to total losses of animals		
	2012 -IV	2013 -IV	2014 -IV	2012 -IV	2013 -IV	2014 -IV
Дүн/ Total	159	788	340	5.2	9.3	12.7
Баян-Өндөр	-	-	-	-	-	-
Бүрд	-	-	20	-	-	80.0
Бат-Өлзий	121	301	-	26.2	22.0	-
ББ-Улаан	-	7	20	-	1.0	2.4
Баянгол	-	-	10	-	-	71.4
Гучин-Ус	-	-	5	-	-	45.5
Есөнзүйл	18	-	6	100.0	-	100.0
Өлзийт	-	-	-	-	-	-
ЗБ-Улаан	-	-	-	-	-	-
Богд	-	-	12	-	-	52.2
Нарийнтээл	-	-	-	-	-	-
Сант	-	-	1	-	-	33.3
Тарагт	-	-	-	-	-	-
Төгрөг	-	2	13	-	50.0	86.7
Уянга	-	255	-	-	27.2	-
Хайрхандулаан	-	-	1	-	-	0.5
Хужирт	-	211	217	-	17.2	37.9
Хархорин	-	10	3	-	0.8	2.1
Арвайхээр	20	2	32	9.6	6.5	69.6

ХЭЭЛТЭГЧИЙН ХОРОГДОЛ, сумаар

LOSSES ANIMALS DUE TO THE FEMALE ANIMALS, by soums

Сумдууд by soums	Хорогдсон хээлтэгч мал, тол Losses of female animals, heads			Зүй бус хорогдолд хээлтэгчийн эзлэх хувь, Percentage of losses due to female animals to total losses of animals		
	2012 -IV	2013 -IV	2014 -IV	2012 -IV	2013 -IV	2014 -IV
Дүн/ Total	588	2010	612	19.3	23.8	22.9
Баян-Өндөр	15	15	-	34.9	10.2	-
Бүрд	-	282	5	-	38.6	20.0
Бат-Өлзий	96	582	-	20.8	42.5	-
ББ-Улаан	64	129	155	32.7	18.4	18.8
Баянгол	-	14	8	-	77.8	57.1
Гучин-Ус	-	54	6	-	21.8	54.5
Есөнзүйл	-	-	-	-	-	-
Өлзийт	-	15	-	-	25.9	-
ЗБ-Улаан	-	192	43	-	30.6	24.6
Богд	16	11	18	43.2	64.7	78.3
Нарийнтээл	61	25	-	8.9	11.2	-
Сант	-	-	3	-	-	100.0
Тарагт	217	88	30	52.5	18.3	17.2
Төгрөг	-	2	9	-	50.0	60.0
Уянга	23	266	101	5.3	28.4	24.2
Хайрхандулаан	7	24	22	9.7	8.2	10.3

Хужирт	18	289	150	15.0	23.6	26.2
Хархорин	20	17	44	6.5	1.3	30.3
Арвайхээр	51	5	18	24.4	16.1	39.1

ХӨДӨӨ АЖ АХУЙН ЗАРИМ БҮТЭЭГДЭХҮҮНИЙ ЗАХ ЗЭЭЛИЙН ДУНДАЖ ҮНЭ, сараар
 AVERAGE MARKET PRICE OF SOME AGRICULTURAL PRODUCTS, by months

Бүтээгдэхүүний нэр төрөл	name of product	Хэмжих нэгж, Measurement unit	2013-IV /Урд оны мөн үед/	2013-XII /Жилийн эцэст/	2014-III /Өмнөх сард	2014-IV /Тайлант сард/
1. Ноос, ноолуур, хөөвөр, хялгас	Wool, cashmere					
Тэмээний ноос	Camel's wool					
-эр ноос	Coarse wool	кг	6,000			5000
-эм ноос	Fine wool	кг	6,000			5000
Ямааны ноолуур	Greezy cashmere	кг	57,000	70,000	85,000	80,000
Үхрийн хөөвөр	cattle wool	кг	-	-	-	-
Адууны дэл	horse fuzz	кг	2,500	-	2,500	3,000
Адууны сүүл	horse tail	кг	8,000	-	-	9,000
2. Арьс, шир	Hide					
Тэмээний шир	camel hide	ш	20,000	15,000	15,000	20,000
Адууны шир	Horse hide	ш	30,000	30,000	28,000	30,000
Үхрийн шир	Cattle hide					
-2 метрээс доош хэмжээтэй шир	Less than 2m	ш	20,000	30,000	30,000	25,000
-2 метрээс дээш хэмжээтэй шир	More than 2m	ш	25,000	40,000	35,000	30,000
Хонины нэхий	Sheep skin	ш	5,000	6,000	5,000	3,000
Ямааны арьс	Goat skin	ш	24,000	26,500	29,000	1,500
3. Боодолтой өвс, 25 кг	hay, 25 kg	боодол	-	-	-	-

ХЭРЭГЛЭЭНИЙ БАРАА ҮЙЛЧИЛГЭЭНИЙ ҮНИЙН ИНДЕКС
CONSUMER PRICE INDEX OF CERTAIN GOODS AND SERVICES

Үзүүлэлтүүд	Indicators	2013.04/2014.0 4	2013.12/2014.0 4	2014.03/2014.0 4
Хүнсний бараа, ундаа ус	<i>Food and non-alcoholic beverages</i>	115.2	109.5	103.3
Согтууруулах ундаа тамхи	<i>Alcoholic beverages tobacco</i>	115.0	100.2	100.3
Гутал хувцас, бөс бараа	<i>Clothing footwear and cloth</i>	128.5	105.2	100
Орон сууц, ус цахилгаан түлш	<i>Housing water electricity and fuels</i>	105.4	99.6	99.7
Гэр ахуйн бараа	<i>Furnishings household equipment and tools</i>	116.1	102.2	101.1
Эм тариа, эмнэлгийн үйлчилгээ	<i>Health medical care and services</i>	100.5	107.2	99.6
Тээвэр	<i>Transport</i>	105.6	100.7	100
Холбооны хэрэгсэл, шуудангийн үйлчилгээ	<i>Communication</i>	100.0	100.0	100
Амралт чөлөөт цаг соёлын бараа үйлчилгээ	<i>Recreation and culture</i>	98.5	101.0	100.5
Боловсролын үйлчилгээ	<i>Education</i>	132.6	100.0	100
Бусад бараа үйлчилгээ	<i>Miscellaneous goods and services</i>	112.8	104.5	100.5
ЕРӨНХИЙ ИНДЕКС	Index	116.0	104.4	101.0

АЖ ҮЙЛДВЭРИЙН БОРЛУУЛСАН БҮТЭЭГДЭХҮҮН, оны үнээр, мян.төг

2014.05.05

Аж үйлдвэрийн салбар	2013	2014	Дүнд эзлэх хувь	
			2013	2014
Нийт дүн	3590943.1	5616899.2	100.0	100.0
Уул уурхай, олборлох аж үйлдвэр	481801.0	499596.0	13.4	8.9
Нүүрс олборлолт	481801.0	499596.0	13.4	8.9
Боловсруулах аж үйлдвэр	1885614.7	3351127.9	52.5	59.7
Хүнсний бүтээгдэхүүн үйлдвэрлэлийн дүн	1215372.6	2313990.3	33.8	41.2
Үүнээс:сүү, сүүн бүтээгдэхүүн	76926.3	153247.3	2.1	2.7
Талх, нарийн боов	685775.8	896666.4	19.1	16.0
Ундаа, ус, архи	404111.4	1164521.8	11.3	20.7
Хиам	17683.1	4800.0	0.4	0.1
Хэрчсэн гурил, бууз, банш	30876.0	94754.8	0.7	1.7
Гурил	0.0	0.0	0.0	-
Оёдол	102543.1	223879.0	2.9	4.0
Гутал	96468.4	179130.0	2.7	3.2
Мод, модон эдлэл тавилга	291161.0	416523.0	8.1	7.4
Хэвлэх	14593.9	21032.6	0.4	0.4
Нүдний шил	4975.7	5680.0	0.1	0.1
Бусад	160500.0	190893.0	4.5	3.4
Дулааны эрчим хүч үйлдвэрлэлт, усан хангамж	1223527.4	1766175.3	34.1	31.4
Дулаан үйлдвэрлэлт	1113126.8	1595382.7	31.0	28.4
Ус ариутгал, усан хангамж	110400.6	170792.6	3.1	3.0

АЖ ҮЙЛДВЭРИЙН НИЙТ БҮТЭЭГДЭХҮҮН, ОНЫ ҮНЭЭР, МЯН. ТӨГ

2014.05.05

Аж үйлдвэрийн салбар	2013	2014	2014/2013 %
Нийт дүн	3711943.8	5767882.8	155.4
Уул уурхай, олборлох аж үйлдвэр	481801.0	499596.0	103.7
Нүүрс олборлолт	481801.0	499596.0	103.7
Боловсруулах аж үйлдвэр	2006615.4	3502111.5	174.5
Хүнсний бүтээгдэхүүн	1276053.1	2446073.9	191.7
Оёдол	109343.1	223879.0	1.0 дахин
Гутал	104932.4	198030.0	188.7
Мод, модон эдлэл тавилга	322727.0	416523.0	129.1
Хэвлэх	15036.6	21032.6	139.9
Нүдний шил	4975.7	5680.0	114.2
Бусад	173547.5	190893.0	110.0
Дулааны эрчим хүч үйлдвэрлэлт, усан хангамж	1223527.4	1766175.3	144.4
Дулаан үйлдвэрлэл	1113126.8	1595382.7	143.3
Ус ариутгал, усан хангамж	110400.6	170792.6	154.7

Тайлбар: Эрчим хүчний үйлдвэрийн мэдээ дүнд ороогүй болно.

ГОЛ НЭРИЙН БҮТЭЭГДЭХҮҮНИЙ ҮЙЛДВЭРЛЭЛТ

Гол нэр төрлийн бүтээгдэхүүн	Хэмжих нэгж	2013	2014
Дулаан	мян г.кл	32.5	42.9
Цэвэр ус, сувагжуулалт	мян.м3	102.0	147.4
Нүүрс	мян.т	24.1	25.0
Гэрийн мод	ком	414	408
Гутал	хос	1437	2159
Гурил	тн	-	-
Талх	тн	194.2	215.6
Нарийн боов, хэвийн боов, бялуу	тн	275.9	283.5
Цэвэр ус, ундаа, жүүс	мян.л	436.9	1863.1
Хэрчсэн гурил, бууз, банш	тн	24.2	41.0
Архи	мян.л	11.1	5.4
Сүү, тараг, ааруул	тн	60.6	97.2
Даршилсан ногоо	тн	1.0	3.2
Хиам	тн	4.3	1.2

ТЭЭВРИЙН САЛБАРЫН ҮЗҮҮЛЭЛТҮҮД**2014.05.05**

Тээврийн төрөл, үзүүлэлтүүд	2013	2014	2014/2013 %
Авто замын тээвэр			
Тээсэн ачаа, мян. т	5.7	6.3	110.5
Ачаа эргэлт ,мян. т км	1334.0	1492.0	111.8
Зорчигчдын тоо, мян. хүн. км	58.1	61.6	106.0
Зорчигч эргэлт, мян. хүн км	13812.6	14923.8	108.0
Тээврийн орлого, мян.төг / оны үнээр /	503508.9	570338.2	113.3

ХОЛБООНЫ САЛБАРЫН ҮНДСЭН ҮЗҮҮЛЭЛТҮҮД**2014.05.05**

Үзүүлэлтүүд	2013	2014	2014/2013 %
Холбооны орлого, мян. төг	148266.2	180088.5	121.5
Үүнээс: Хүн амаас орсон орлого	61746.4	52233.5	84.6
Ажиллагсад	86	81	94.2
Телефон цэгийн тоо	1036	1001	96.6

Худалдаа, нийтийн хоолны бараа гүйлгээ /мян. төгрөг/

Үзүүлэлт	2013 он		2014 он	
	цэгийн тоо	бараа гүйлгээний орлого	цэгийн тоо	бараа гүйлгээний орлого
Барааны дэлгүүр	220	457094.0	238	569378.9
Хүнсний дэлгүүр	412	3591520.0	489	4945398.8
Үүнээс: согтууруулах ундааны гүйлгээ	294	1778245.0	311	2310317.1
Авто сэлбэгийн дэлгүүр	96	448140.1	97	524805.3
Барилгын материалын дэлгүүр	17	149120.4	18	175902.1
Ресторан бар	36	342450.0	38	449010.0
Цайны газар	72	208670	77	245230.6
ТҮЦ	18	26410.0	20	31563.8
Контейнер	254	497800.0	269	227130.0
Авто засварын газар	30	298040.0	29	329273.3
Шатахууны борлуулалт	58	8745386.0	56	10459555.5
Эм борлуулалт	37	390352.0	46	470615.4
ДҮН	1,250	15,154,982.5	1,377.0	18,427,863.7

**ЭРҮҮЛ МЭНД
HEALTH**

. ТӨРӨЛТ, ЭХ ХҮҮХДИЙН ЭНДЭГДЛИЙН ТОО

Хугацаа <i>Periods</i>	Амаржсан эх <i>Number of mothers delivered</i>	Амьд төрсөн хүүхэд <i>Live births</i>	Төрөхийн улмаас эндсэн эх <i>Maternal deaths</i>	1хүртэл насандаа эндсэн хүүхэд <i>Infant deaths under age of 1 year</i>	1-5 хүртэл насны эндсэн хүүхэд <i>Infant deaths at age of 1-5 years</i>
2012	843	849	1	24	3
2013	861	861	0	13	3
2014	974	978	0	13	3

. ТӨРӨЛТ, ЭХ ХҮҮХЭДИЙН ЭНДЭГДЛИЙН ТОО,сумдаар
NUMBER OF BIRTHS,MATERNAL AND INFANT DEATHS,by soums

Сум	Амаржсан эх <i>Number of mothers delivered</i>	Амьд төрсөн хүүхэд <i>Live births</i>	Төрөхийн улмаас эндсэн эх <i>Maternal deaths</i>	1хүртэл насандаа эндсэн хүүхэд <i>Infant deaths under age of 1 year</i>	1-5 хүртэл насны эндсэн хүүхэд <i>Infant deaths at age of 1-5 years</i>
ББ-Улаан	7	7		1	1
Бат-Өлзий	38	38			
Баянгол	1	1			
Баян-Өндөр					
Богд	15	14		1	
Бүрд	6	6		1	
Гучин-Ус	1	1			
Есөнзүйл	8	8			
ЗБ-Улаан	11	11			
Нарийнтээл	6	6			
Өлзийт	2	2			
Сант	10	10			
Тарагт	1	1			
Төгрөг	8	9			
Уянга	37	38		1	
Хайрхандулаан	15	15			
Хархорин	98	97			1
Хужирт	35	35			
Арвайхээр	675	679		9	1
Дүн Total	974	978	0	13	3

ХАЛДВАРТ ӨВЧНӨӨР ӨВЧЛӨГЧДИЙН ТОО
NUMBER OF INFECTIOUS DISEASE CASES

Хугацаа Periods	Халдварт өвчнөөр өвчлөгчид-бүгд Infectious disease cases-total	ҮҮНЭЭС								
		Вирус гепатит Hepatitis	Цусан суулга Dysentery	Бруцеллёз Brucellosis	Заг Gonorrhoea	Тэмбүү Syphilis	Трихоминиаз Trichomoniasis	Сүрьеэ Tuberculosis	Гахай хавдар	Салхин цэцэг
2012	417	15	2		9	25	25	27	67	19
2013	702	83	1	2	7	39	4	37	483	42
2014	241	15	2		14	46	16	25	1	122

ХАЛДВАРТ ӨВЧНӨӨР ӨВЧЛӨГЧИД, сумдаар
INFECTIOUS DISEASE, by soums

Сумд	Халдварт өвчнөөр өвчлөгчид-бүгд Infectious disease cases-total			ҮҮНЭЭС								
				Вирус гепатит Hepatitis	Цусан суулга Dysentery	Бруцеллёз Brucellosis	Заг Gonorrhoea	Тэмбүү Syphilis	Трихоминиаз Trichomoniasis	Сүрьеэ Tuberculosis	Салхин цэцэг	Гахайн хавдар
	2012	2013	2014									
ББаян-Улаан	2	3	4						1	2		1
Бат-Өлзий	15	3	3								3	
Баянгол	14	11	3					1	2			
Баян-Өндөр		14	4					2	1	1		
Богд	38	7	7	2	1			3				1
Бүрд	3	1	1	0				1				
Гучин-Ус	6	14	2	1						1		
Есөнзүйл	3	3	3	0			2		1			
ЗБ-Улаан	3	5	14	1								13
Нарийнтээл	28	25	2	1				1				
Өлзийт	1	1	0									
Сант	5	16	5				1	1	1	2		
Тарагт	24	8	4				1	2		1		
Төгрөг	4	8	7				3	4				
Уянга	65	7	13	4				1		5	3	
Хайрхандулаан	17	20	5		1		2	1		1		
Хархорин	9	41	7					1		3	3	
Хужирт	18	35	1	1								
Арвайхээр	162	480	156	5			5	27	9	8	101	1
Дүн Total	417	702	241	15	2	0	14	46	16	25	122	1

Х.2. БҮРТГЭГДСЭН ХЭРГИЙН ТОО,сумдаар
NUMBER OF OFFENCES COMMITTED,by soums

Сумд	2012	2013	2014	Soums
Баян-Өндөр	4	2	3	<i>Bayan-Under</i>
Бүрд	11	7	3	<i>Burd</i>
Баянгол		2	3	<i>Bayangol</i>
Бат-Өлзий	18	13	14	<i>Bat-Ulzii</i>
ББ-Улаан	1	2	2	<i>BB-Ulaan</i>
Гучин-Ус	4	6	2	<i>Guchin-Us</i>
Есөнзүйл	3	4	1	<i>Esenzuil</i>
Өлзийт	1	0	3	<i>Ulziit</i>
ЗБ-Улаан	4	6	3	<i>ZB-Ulaan</i>
Богд	2	10	3	<i>Bogd</i>
Нарийнтээл	6	1		<i>Nariinteel</i>
Сант	8	2	3	<i>Sant</i>
Тарагт	12	4	6	<i>Taragt</i>
Төгрөг	2	2		<i>Tugrug</i>
Уянга	19	18	6	<i>Uyanga</i>
Хайрхандулаан	4	5	3	<i>Hairhandulaan</i>
Хужирт	8	9	8	<i>Hujirt</i>
Хархорин	36	19	23	<i>Harhorin</i>
Арвайхээр	83	66	67	<i>Arvaiheer</i>
Дүн	226	178	153	Total