



Өвөрхангай аймгийн Засаг даргын дэргэдэх
Статистикийн хэлтэс

ӨВӨРХАНГАЙ АЙМГИЙН НИЙГЭМ, ЭДИЙН ЗАСГИЙН БАЙДАЛ



2012/04

АЙМГИЙН ЭДИЙН ЗАСАГ, НИЙГМИЙН БАЙДАЛ (2012 ОНЫ ЭХНИЙ 04 САРЫН БАЙДЛААР)

I. ТӨСӨВ:

Төсвийн орлого

Улсын төвлөрсөн төсвийн шилжүүлэг дэмжлэгийг оруулан тооцсоноор 2012 оны эхний 4 сард аймгийн төсөвт 3099.6 сая төгрөгийн орлого орохоос 3430.4 сая төгрөгийн орлого орж төлөвлөгөөг 10.7 хувиар буюу 330.9 сая төгрөгөөр давуулан биелүүлэв.

Улсын төсвийн шилжүүлэг дэмжлэгийг оруулахгүйгээр аймаг өөрөө 849.9 сая төгрөгийн орлого бүрдүүлэхээс 1149.0 сая төгрөгийн орлогыг оруулж, төлөвлөгөөг 299.1 сая төгрөгөөр буюу 35.2 хувиар давуулан биелүүллээ. Төсвийн орлогын бүрдүүлэлтийг сумдаар үзвэл Тарагт, Есөнзүйл сумдаас бусад сумд 105.5-203.2 хувиар биелүүлжээ.

Аймгийн төсвийн орлогын 79.4 хувийг тусламжийн орлогоор, 15.4 хувийг орлогын албан татвараар, 0.6 хувийг өмчийн татвараар, 2.2 хувийг тусгай зориулалтын орлогоор, 1.7 хувийг бусад албан татвараар, 0.5 хувийг татварын бус орлогоор, 0.2 хувийг хөрөнгийн орлогоор бүрдүүлж байна.

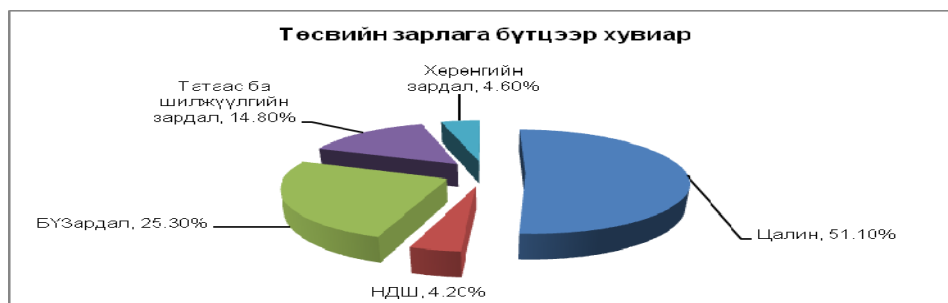
Улсын төвлөрсөн төсөвт аж ахуйн нэгжийн орлогын татвараар 117.7 сая төгрөг, нэмэгдсэн өртгийн албан татвараар 281.7 сая төгрөг, онцгой татвараар 42.9 сая төгрөг, агаарын бохирдлын төлбөрөөр 16.3 сая төгрөг, бүгд 458.6 сая төгрөгийг шилжүүлжээ.



Төсвийн зарлага

Орон нутгийн төсвийн болон улсын төсвийн байгууллагуудын дүнгээр 18015.8 сая төгрөгийг урсгал зардалд зарцуулсан нь өнгөрсөн оны мөн үеийнхээс 49.7 хувиар буюу 5979.0 сая төгрөгөөр илүү байна.

Улсын болон орон нутгийн нийт төсвийн зардлын 17.0 хувийг нийтийн ерөнхий үйлчилгээнд, 3.0 хувийг нийгмийн хэв журам аюулгүй байдалд, 54.4 хувийг боловсролын салбарт 20.0 хувийг эрүүл мэндийн салбарт, 0.6 хувийг нийгмийн хангамж, халамжийн салбарт, 0.4 хувийг хөдөө аж ахуйн салбарт, 4.6 хувийг эдийн засгийн бусад салбарт зарцууллаа.



Өглөг,авлага

Эхний 4 сарын байдлаар орон нутгийн төсвийн байгууллагууд 723.9 сая төгрөгийн өртэй байгаа нь өнгөрсөн оны мөн үеийнхээс 15.8 хувиар, улсын төсвийн байгууллагууд 723.9 сая төгрөгийн өртэй байгаа нь өмнөх оны мөн үеийнхээс 29.1 хувиар өссөн байна.

Өглөгийн 43.5 хувийг түлш халаалтын зардал, 4.4 хувийг тээврийн зардал, 17.5 хувийг цалин, 4.5 хувийг нийгмийн даатгалын шимтгэлийн зардал, 17.6 хувийг эмийн зардал, 5.3 хувийг хоолны зардал, 1.0 хувийг гэрэл цахилгааны зардал, 6.2 хувийг бусад зардал тус тус эзэлж байгаа нь өмнөх оны мөн үеийнхээс түлш халаалтын зардал 23.9 пунктээр, НДШ-ийн зардал 1.3 пунктээр, цалингийн зардал 5.5 пунктээр өсч, тээврийн зардал 6.8 пунктээр, эмийн зардал 17.0 пунктээр, гэрэл цахилгааны зардал 1.0 пунктээр, бусад зардал 5.5 пунктээр буурсан байна.Тухайн сард шинээр үүссэн өглөг 331.8 сая төгрөг буюу нийт өглөгийн 45.8 хувийг эзэлж байна.Нийт өглөгийн 233.9 сая төгрөг буюу 32.3 хувь нь тухайн сард төлөгдсөн байна.

II. АРИЛЖААНЫ БАНК.

Манай аймагт 2012 онд арилжааны 6 банкны салбар аж ахуйн нэгж, байгууллага, иргэдэд үйлчилгээ үзүүлж байна Арилжааны банкны салбаруудаас аж ахуйн нэгж байгууллага, иргэдэд олгосон нийт зээлийн өрийн үлдэгдэл эхний 4 сард 69987.2 сая төгрөг болж, 56.0 хувь нь ХААН банк, 19.2 хувь нь Хадгаламж банк, 22.3 хувь нь Хас банк, 2.1 хувь нь Төрийн банк, 0.4 хувь нь Капитал банк-д ногдож байна. Зээлийн өрийн үлдэгдлийн 26.4 хувийг 2012 оны эхний 4 сард олгосон зээл эзэлж байна. Хугацаа хэтэрсэн зээл нийт зээлд 0.4 хувийг эзэлж байна.

Байгууллага, иргэдийн хугацаатай ба хугацаагүй хадгаламж 30553.3 сая төгрөг болж өмнөх оны мөн үеийнхээс 5739.0 сая төгрөг буюу 23.1 хувиар өссөн байна. Аж ахуйн нэгж байгууллага, иргэдээс 21092.8 сая төгрөгийн эргэн төлөлт хийгдсэн байна.

III. НИЙГМИЙН ДААТГАЛ, НИЙГМИЙН ХАЛАМЖ:

Нийгмийн даатгал

Нийгмийн даатгалын сангийн орлого 8731.9 сая төгрөг, зарлага 7648.2 сая төгрөг болж, өмнөх оны мөн үеийнхээс орлого 2165.3 сая төгрөг буюу 33.0 хувиар, зарлага 1379.7 сая төгрөг буюу 22.0 хувиар тус тус өссөн байна.Нийгмийн даатгалын сайн дурын орлого 240.2 сая төгрөг болж өмнөх оны мөн үеийнхээс 144.4 сая төгрөг буюу 2.5 дахин, эрүүл мэндийн сангийн орлого 262.3 сая төгрөг буюу 64.5 хувиар өсчээ. Нийгмийн даатгалын сангаас олгосон тэтгэврийн хэмжээ 6764.9 сая төгрөг болсны 80.5 хувийг өндөр настны, 12.6 хувийг хөгжлийн бэрхшээлтэй иргэдийн, 6.9 хувийг тэжээгчээ алдсаны тэтгэвэр эзэлж байгаа нь өмнөх оны мөн үеийнхтэй харьцуулахад өндөр настны тэтгэвэр 0.8 пунктээр өсч, хөгжлийн бэрхшээлтэй иргэдийн тэтгэвэр 0.8 пунктээр буурсан байна.

Аймгийн хэмжээнд 12441 хүнд тэтгэвэр олгосны дотор өндөр насны тэтгэврийг 9446 хүнд, хөгжлийн бэрхшээлтэй иргэдийн тэтгэврийг 2014 хүнд, тэжээгчээ алдсаны тэтгэврийг 981 хүнд тус тус олгожээ.

Эхний 4 сард 659 хүнд 213.0 сая. төгрөгийн тэтгэмж олгосон нь өмнөх оны мөн үеийнхээс тэтгэмж авагчдын тоо 65 хүнээр буюу 10.9 хувиар, олгосон тэтгэмжийн хэмжээ 46.5 сая төгрөг буюу 27.9 хувиар өссөн байна.

Эмнэлэгийн санхүүжилтэд 655.7 сая төгрөг олгосон нь өмнөх оны мөн үеийнхээс 88.2 сая төгрөг буюу 15.5 хувиар өсч, ажилгүйдлийн тэтгэмж 5.8 сая төгрөг буюу 28.6 хувиар буурчээ.

Нийгмийн халамж:

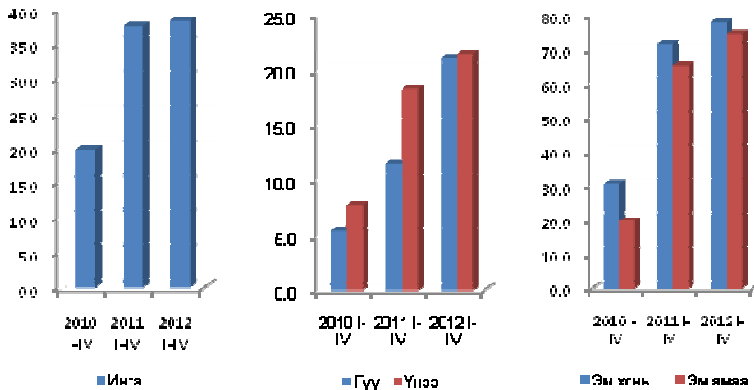
Эхний 4 сард нийгмийн халамжийн сангаас 23980 хүнд 2631.9 сая төгрөгийн тэтгэвэр, тэтгэмж олгосон бөгөөд өмнөх оны мөн үеийнхээс тэтгэвэр, тэтгэмж авагчдын тоо 1815 хүнээр буюу 8.2 хувиар, олгосон тэтгэвэр, тэтгэмжийн хэмжээ 702.7 сая.төгрөг буюу 36.4 хувиар өссөн байна.Нийгмийн халамжийн тэтгэвэр тэтгэмж авагчдын 13.8 хувь нь жирэмсэн болон нярай, хөхүүл хүүхэдтэй эхчүүд, 10.0 хувь нь халамжийн тэтгэвэр авагчид, 3.7 хувь нь хөгжлийн бэрхшээлтэй иргэнийг асарч буй иргэд, 5.0 хувь нь ахмад настанг асарч буй иргэд, 38.3 хувь нь алдарт эхийн одонтой эхчүүд байна.Нийгмийн халамжийн сангаас 2631.9 сая.төгрөгийн тэтгэвэр тэтгэмж олгосны 551.7 сая.төгрөг буюу 20.9 хувийг халамжийн тэтгэвэрт, 323.6 сая төгрөг буюу 12.3 хувийг жирэмсэн болон нярай, хөхүүл хүүхэдтэй эхчүүдэд, 1287.5 сая төгрөг буюу 48.9 хувийг алдарт эхийн одонтой эхчүүдэд, 143.8 сая төгрөг буюу 5.5 хувийг ахмад настанг асарч буй иргэдэд, 109.3сая төгрөг буюу 4.1 хувийг хөгжлийн бэрхшээлтэй иргэнийг асарч буй иргэдэд тус тус олгожээ.

IV. ХӨДӨӨ АЖ АХУЙ:

Хөдөө аж ахуй

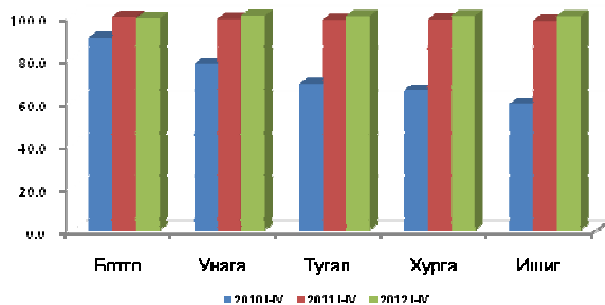
Аймгийн хэмжээгээр 2012 оны эхэнд төллөх насны нийт 968.9 мянган эх мал тоологдсон. 2012 оны эхний 4 сарын байдлаар 694.4 мянган мал буюу оны эхэн тоологдсон нийт эх малын 71.7 хувь нь төллөсөн байна. Ингэний 38.4 хувь, гүүний 21.2, үнээний 21.5 хувь, эм хонины 77.9 хувь, эм ямааны 74.6 хувь нь төллөжээ.

Мал төллөлтийн хувь, 2012 оны эхний 4 сарын байдлаар



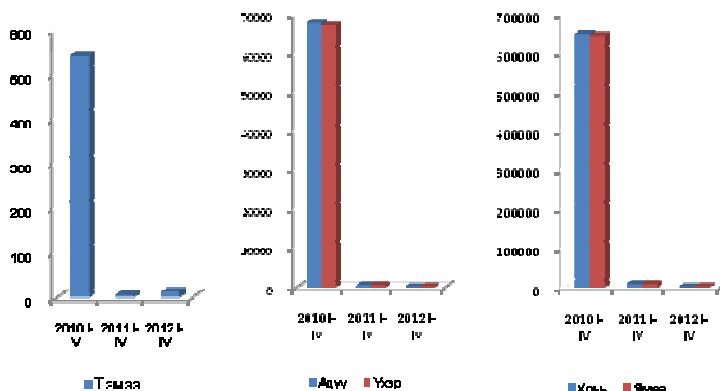
Гарсан төл 99.7 хувь буюу 694.0 мянган төл бойжиж байна. Өмнөх оны мөн үед төл бойжилтын хувь 97.9 хувь байсан байна. Төл бойжилтын хувийг өмнөх онтой харьцуулбал: ботго 98.7 хувь бойжсон нь өмнөх оноос 0.6 пунктээр бага бусад төрөл дээр төл бойжилт 1.5-2.1 пунктээр их байна.

Төл бойжилтын хувь, 2012 оны эхний 4 сарын байдлаар



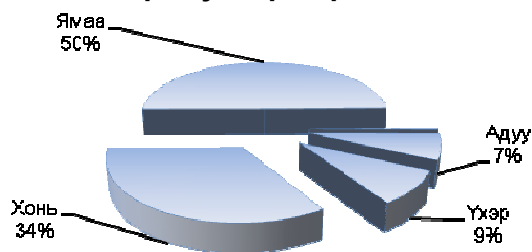
Аймгийн хэмжээгээр 2012 оны эхний 4 сарын байдлаар 12 тэмээ, 210 адуу, 270 үхэр, 1038 хонь, 1516 ямаа буюу оны эхэнд тоологдсон нийт малын 0.15 хувьтай тэнцэх 3046 том мал зүй бусаар хорогдоод байна.

Зүй бусаар хорогдсон том мал, 2012 оны эхний 4 сарын байдлаар



Нийт хорогдсон малын 0.4 хувийг тэмээ, 6.9 хувийг адуу, 8.9 хувийг үхэр, 34.1 хувийг хонь, 49.8 хувийг ямаа эзэлж байна.

Зүй бусаар хорогдсон том малын бүтэц, төрлөөр



Аймгийн хэмжээнд 2012 оны эхний 4 сард өвчнөөр 159 том мал хорогдсон нь нийт хорогдсон том малын 5.2 хувийг эзэлж байна. Өвчнөөо хорогдсон том малын 5 нь адуу, 2 нь үхэр, 90 нь хонь, 62 нь ямаа байна. Эдгээр нь Бат-Өлзий суманд 72 хонь, 49 ямаа, Есөнзүйл суманд 3 адуу, 10 хонь, 5 ямаа, Арвайхээр суманд 2 адуу, 2 үхэр, 8 хонь, 8 ямаа хорогдоод байна.

Хээлтэгчийн хорогдол эхний 4 сарын байдлаар 588 толгой байгаа ба оны эхний хээлтэгчийн 0.06 хувь нь хорогдоод байна. Энэ нь нийт хорогдсон том малын 19.3 хувийг эзэлж байна.

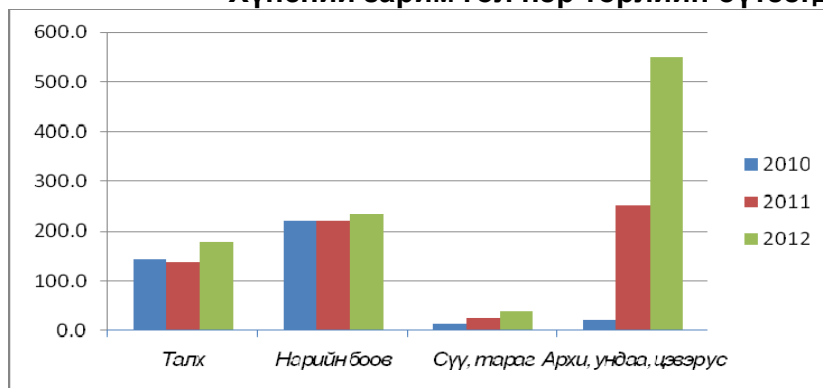
2012 оны 4 сарын 30-ны байдлаар Өвөрхангай аймагт тариалалт эхлээгүй байна.

V. АЖ ҮЙЛДВЭР

Үйлдвэрийн газрууд оны үнээр эхний 4 сард 3104.4 сая төгрөгийн бүтээгдэхүүн үйлдвэрлэж 2967.7 сая төгрөгийн борлуулалтын орлоготой ажилласан нь өнгөрсөн оны мөн үеэс бүтээгдэхүүний үйлдвэрлэл 59.8 хувиар, борлуулалтын орлого 58.8 хувиар өссөн байна.

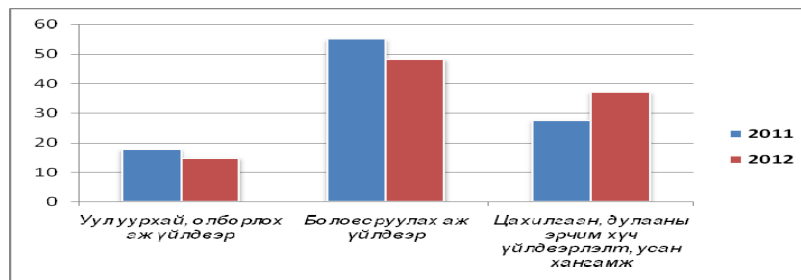
Энэхүү өсөлтөд нүүрс олборлолт, цэвэр ус, талх, нарийн боов, хэрчсэн гурил, гутал, оёдол зэрэг үндсэн нэр төрлийн бүтээгдэхүүний үйлдвэрлэл 3.8 хувиас 3.7 дахин нэмэгдсэн нь голлон нөлөөлжээ. Мод, модон эдлэл, хэвлэх, нүдний шил зэрэг бүтээгдэхүүний үйлдвэрлэл 0.9-42.5 хувиар буурсан байна. Үйлдвэрлэл явуулсан цэг салбарыг мэдээнд нэмж хамруулсан нь аж үйлдвэрийн салбарын нийт бүтээгдэхүүний өсөлтөд зохих хэмжээгээр нөлөөллөө.

Хүнсний зарим гол нэр төрлийн бүтээгдэхүүн үйлдвэрлэл



Аж үйлдвэрийн салбарын борлуулсан бүтээгдэхүүнээс уул уурхай, олборлох аж үйлдвэрийн борлуулсан бүтээгдэхүүн 440.6 сая төгрөг, боловсруулах аж үйлдвэрийн салбарынх 1426.8 сая төгрөг цахилгаан, дулааны эрчим хүч үйлдвэрлэлт, усан хангамжийн салбарынх 1100.4 сая төгрөгт хүрч, нийт борлуулалтад уул уурхай, олборлох аж үйлдвэрийн салбарынх 14.8 хувь болж 2.8 пунктээр буурч, боловсруулах аж үйлдвэрийн салбарынх 48.1 хувь болж 3.2 пунктээр өсч, цахилгаан, дулааны эрчим хүч үйлдвэрлэлт, усан хангамжийн салбарынх 37.1 хувь болж 9.6 пунктээр өслөө.

Борлуулсан бүтээгдэхүүн салбарын бүтцээр

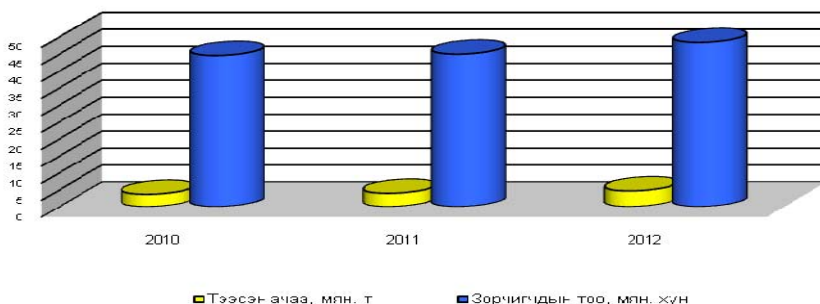


VI. ХОЛБОО, ТЭЭВЭР, ХУДАЛДАА:

Тээвэр

Авто замын тээвэрээр 2012 оны эхний 4 сард давхардсан тоогоор 48.3 мянган зорчигч зорчиж, 4.6 мян. тн ачаа тээвэрлэсэн нь өмнөх оны мөн үеийнхээс зорчигчдын тоо 3.4 мян. хүн буюу 7.6 хувь, тээсэн ачаа 0.7 мян.тн буюу 17.9 хувиар өсчээ.

Зорчигч эргэлт, тээсэн ачаа



Тээсэн ачаа, зорчигчдын тоо өссөнөөр авто замын тээврийн салбарын орлого 2012 оны эхний 4 сард 400.8 сая төгрөгт хүрч, өмнөх оны мөн үеийнхээс 68.6 сая төгрөг буюу 20.6 хувиар өсчээ.

Холбоо

Холбооны тарифын орлого өмнөх оны мөн үеийнхтэй харьцуулахад 22.4 хувиар өсч 99.8 сая төгрөг болсоны дотор хүн амаас орсон орлого 33.8 хувиар өсч 21.3 сая төгрөгт хүрсэн байна. Телефон цэгийн тоо 1059 байгаа нь урьд оны мөн үеийхээс 61-ээр буурсан байна.

VII. ХЭРЭГЛЭЭНИЙ БАРАА ҮЙЛЧИЛГЭЭНИЙ ҮНЭ:

Сар бүрийн 15-21 ний байдлаар хүн амын өргөн хэрэглээний 12 бүлгийн 213 нэрийн барааны үнийн өөрчлөлтийг судалж түүний үндсэн дээр инфляцыг тооцдог.

2012 оны 4 дугаар сард бараа үйлчилгээний үнэ тариф өмнөх сарыхаас 0.2 хувиар буурч, өнгөрсөн оны мөн үеийхээс 12.5 хувиар, 2011 оны 12 дугаар сарынхаас 4.3 хувиар, 2010 оны 12-р сарынхаас 13.53 хувиар тус тус өссөн байна.

Өнгөрсөн 2 дүгээр сартай зэрэгцүүлэхэд хэрэглээний сагсанд авсан 213 нэрийн бараа үйлчилгээний үнэ тарифын 23.0 хувийх нь үнэ өсч, 5.1 хувийх нь үнэ буурч, 71.9 хувийх нь үнэ тогтвортой байлаа.

Энэ сард өмнөх сарынхаас бензин шатахууны үнэ 2.6-6.4 хувиар буурч харин бүх төрлийн махны үнэ 3.4-20.9 хувь, хөргөгчийн үнэ 2.1 хувиар тус тус өссөн байна.

Харин өмнөх оны мөн үетэй зэрэгцүүлэхэд 86.8 хувийх нь буюу 183 нэрийн бараа үйлчилгээний үнэ тариф өсч, 3.5 хувийх нь буюу 8 нэрийн барааны үнэ буурч, 9.7 хувийх нь үнэ тогтвортой байна. Өнгөрсөн оны мөн үеийхээс өөхөн тос,байцаа, сүү, элсэн чихэр зэргийн үнэ 5.6-37.2 хувиар буурсан боловч бүх төрлийн малын мах, дээлийн даавуу, торго, дотуур, гадуур хувцас, гутал, гэр ахуйн хэрэгсэл, эм тариа, модон эдлэл, оо, сургалтын төлбөр зэргүүд 1.1-2.2 дахин нэмэгдсэн байна.

VIII. НИЙТ БАРАА ГҮЙЛГЭЭ:

Аймгийн хэмжээнд 2012 оны эхний 4 сард 9826.5 сая төгрөгийн бараа гүйлгээ хийсэн нь өмнөх оны мөн үеийнхээс 923.9 сая төгрөг буюу 10.4 хувиар өссөн байна.Худалдаа эрхэлдэг аж ахуйн нэгж иргэдийн тоо өмнөх оны мөн үеийнхээс 11 – ээр буюу 0.9 хувиар өсчээ.

Бараа гүйлгээний орлого өмнөх оны мөн үеийнхээс 10.4 хувиар өсөхөд барааны дэлгүүрийнх 38.1 хувиар, хүнсний дэлгүүрийнх 32.2 хувиар, барилгын материалынх 57.4 хувиар, цайны газрынх 23.1 хувиар, түцнийх 2.3 хувиар, авто засварын газрынх 17.1 хувиар, эм борлуулалтынх 8.4 хувиар өссөн нь нөлөөлжээ.

Бараа гүйлгээний орлогын 3.7 хувийг барааны дэлгүүр 18.7 хувийг хүнсний дэлгүүр, 3.0 хувийг авто сэлбэгийн дэлгүүр, 0.5 хувийг барилгын материалын дэлгүүр, 2.3 хувийг ресторан бар, 1.2 хувийг цайны газар, 0.2 хувийг түц 3.0 хувийг контейнер, 2.2 хувийг авто засварын газар, 62.7 хувийг шатахуун борлуулалт, 2.4 хувийг эм борлуулалтын орлого эзэлж байна.

IX.АЖИЛГҮЙЧҮҮД:

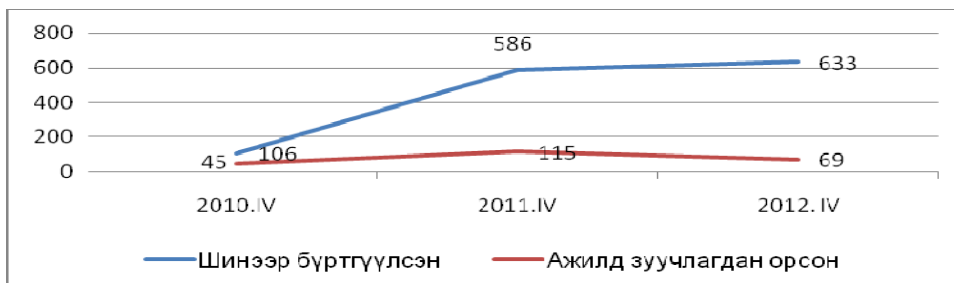
Аймгийн ХХҮХ-т бүртгэлтэй ажил идэвхтэй хайж байгаа ажилгүй иргэдийн тоо 2635 болж, өмнөх оны мөн үеийнхээс 802 хүнээр буюу 23.3 хувиар буурчээ.

Эхний 4 сард ажилгүй 633 иргэн шинээр бүртгүүлж, бүртгэлтэй ажилгүй байсан 69 иргэн ажилд зуучлагдан орж, 4 иргэн ажил идэвхтэй хайхгүй байгаа шалтгаанаар бүртгэлээс хасагдсан байна. ХХҮХ-т эхний 4 сард шинээр бүртгүүлсэн ажилгүй иргэд өмнөх оны мөн үеийнхээс 47 хүнээр буюу 8.0 хувиар өсчээ.

Аймгийн хэмжээнд бүртгэлтэй ажилгүй иргэдийн 1621 буюу 61.5 хувь нь 15-34 насны залуучууд байна. Ажилд зуучлагдан орсон иргэдийн тоо 4 сард 69 болж, өмнөх оны мөн үеийнхээс 40.0 хувиар буурсан байна.

Ажилд зуучлагдан орсон нийт иргэдийн 8.7 хувь нь төрийн төсөвт байгууллагад, 91.3 хувь нь нөхөрлөл компанид оржээ.

Шинээр бүртгүүлсэн ажилгүйчүүд болон ажилд зуучлагдан орсон хүний тоо



Х.ЭРҮҮЛ МЭНД:

Аймгийн хэмжээнд эхний 4 сард 843 эх амаржиж, өмнөх оны мөн үеийнхээс 60 эхээр буюу 7.7 хувь, төрсөн хүүхдийн тоо (амьд төрөлтөөр) 849 болж, 69 хүүхэд буюу 8.8 хувиар өссөн байна.

Нэг хүртэлх насандаа 24 хүүхэд эндэж өмнөх оны мөн үеийнхээс 3 хүүхдээр буюу 14.3 хувиар өсчээ.

Халдварт өвчнөөр эхний 417 хүн өвчилж өмнөх оны мөн үеийнхээс 51 хүнээр буюу 20.1 хувиар буурсаны дотор тэмбүүгээр өвчлөгчдийн тоо 23 хүн буюу 47.9 хувиар, салхин цэцгээр өвчлөгчдийн тоо 98 хүнээр буюу 6.0 дахин, заг хүйтнээр өвчлөгчдийн тоо 21 хүнээр буюу 2.0 дахин, вируст гепатитаар өвчлөгчдийн тоо 75 хүнээр буюу 27.5 хувиар буурсан нь нөлөөлсөн байна. Сүрьеэгээр өвчлөгчдийн тоо 3 хүнээр буюу 17.6 хувиар, трихоминиазаар өвчлөгчдийн тоо 3 хүнээр буюу 12.5 хувиар өсч, гахайн хавдраар өвчлөгчдийн тоо 67 болж бүртгэгдсэн байна. Халдварт өвчин өмнөх оны мөн үеийнхээс Бат-Өлзий суманд 9 хүнээр буюу 2.5 дахин, Баянгол суманд 4 хүнээр буюу 40.0 хувиар, Богд суманд 17 хүн буюу 80.9 хувиар, Тарагт суманд 17 хүн буюу 3.4 дахин, Хайрхандулаан суманд 9 хүн буюу 2.1 дахин, Хужирт суманд 3 хүн буюу 20.0 хувиар, Хархорин суманд 2 хүн буюу 28.5 хувиар өсчээ. Харин Гучин ус суманд 10 хүнээр буюу 62.5 хувиар, ЗБУлаан суманд 5 хүнээр буюу 62.5 хувиар, Сант суманд 3 хүнээр буюу 37.5 хувиар, Төгрөг суманд 22 хүнээр буюу 84.6 хувиар, Арвайхээр суманд 94 хүнээр буюу 36.7 хувиар буурчээ. Уянга суманд гахайн хавдраар 50 хүн, Арвайхээр суманд 16 хүн, Тарагт суманд 1 хүн өвчилж шинээр бүртгэгдсэн байна.

ХІ.ГЭМТ ХЭРЭГ:

Аймгийн хэмжээнд эхний 4 сарын байдлаар 226 гэмт хэрэг бүртгэгдсэн нь өмнөх оны мөн үеийнхээс 73 гэмт хэргээр буюу 47.7 хувиар өссөн байна. Үүнд өмнөх оны мөн үеийнхээс хөдөлгөөний аюулгүй байдлын эсрэг гэмт хэрэг 38.4 хувиар, иргэний эрүүл мэндийн эсрэг гэмт хэрэг 83.7 хувиар нэмэгдсэн нь нөлөөлсөн байна.

Бүртгэгдсэн гэмт хэргийн 63.3 хувь нь сумдад, 36.7 хувь нь аймгийн төвд бүртгэгджээ.

Хүүхэд оролцсон гэмт хэрэг өмнөх оны мөн үеийнхээс 8 гэмт хэргээр буюу 2.1 дахин буурчээ. Хулгайлах гэмт хэргийн 53.5 хувийг иргэдийн орон байрны хулгай, 38.4 хувийг малын хулгай, 8.1 хувийг авто тээврийн хэрэгслийн хулгай тус тус эзэлж байна. Бүртгэгдсэн гэмт хэрэг өмнөх оны мөн үеийнхээс Баян-Өндөр суманд 2.0 дахин, Бат-Өлзий суманд 2.6 дахин, Тарагт суманд 3.0 дахин, Хужирт суманд 2.0 дахин, Сант суманд 4.0 дахин, Уянга суманд 5.5 хувиар, Хархорин суманд 33.3 хувиар, Арвайхээр суманд 38.3 хувиар нэмэгдэж, ЗБУлаан суманд 20.0 хувиар, Нарийнтээл суманд 14.3 хувиар буурсан байна.

Бүртгэгдсэн гэмт хэргийн 46.9 хувийг хөнгөн хэрэг, 47.8 хувийг хүндэвтэр хэрэг, 3.9 хувийг хүнд хэрэг, 1.4 хувийг онц хүнд хэрэг тус тус эзэлж өмнөх оны мөн үеийнхээс хөнгөн хэрэг 15.5 пунктээр өсч, хүнд хэрэг 2.6 пунктээр, хүндэвтэр хэрэг 9.7 пунктээр, онц хүнд хэрэг 3.2 пунктээр буурсан байна. Гэмт хэрэгт холбогдсон 204 сэжигтэн, яллагдагчийн 130 хүн буюу 63.7 хувь нь 18-35 хүртэл насных, 66 хүн буюу 32.3 хувь нь 35-аас дээш насныхан байна.

Гэмт хэрэгт холбогдсон сэжигтэн, яллагдагчдад ажилчин, малчины эзлэх хувь 42.6 байна. Эхний 4 сард эрүүлжүүлэгдсэн хүний тоо 455 болж өмнөх оны мөн үеийнхээс 131 хүнээр буюу 22.4 хувиар буурчээ. Түр саатуулсан тээврийн хэрэгсэл 1642 болж өмнөх оны мөн үеийнхээс 505 тээврийн хэрэгслээр буюу 44.4 хувиар, авто машин жолоодох эрхээ хасуулсан жолооч 82 хүнээр буюу 82.0 хувиар өссөн байна.



ҮНДСЭН ҮЗҮҮЛЭЛТҮҮД
MAIN INDICATORS

5/6/2012

Үзүүлэлтүүд	/Indicators/	Хэмжих нэгж /Unit/	2010	2011	2012	2012/ 2011%
Төсвийн орлого	/budget revenue/	сая.төг mln.tog	924.0	1294.2	1328.6	102.7
Төсвийн зарлага	/Budget expenditure/	сая.төг mln.tog	9885.1	12036.8	18015.8	149.7
Зээлийн өрийн үлдэгдэл	/Remainder of loan debts/	сая.төг mln.tog	30926.7	45577.9	69987.2	153.6
Үүнээс: хугацаа хэтэрсэн	/whom: outstanding debts/	сая.төг mln.tog	616.1	191	312.9	163.8
Хадгаламж	/Deposits/	сая.төг mln.tog	16589.8	24814.3	30553.3	123.1
Төллөсөн хээлтэгч	/Breeding stock/	мян.тол /thous.heads/	343.3	600.3	694.4	115.7
Бойжсон төл	/rearing of young animals/	мян.тол /thous.heads/	217	588.6	694	117.9
Том малын зүй бус хорогдол	/Losses of adult animals/	мян.тол /thous.heads/	1427.1	16.6	3.0	18.1
Аж үйлдвэрийн НБ	/Gross industrial outut/	сая.төг mln.mog	1549.9	1942.5	3104.4	159.8
Борлуулсан бүтээгдэхүүн	/Sold production/	сая.төг mln.tog	1543.1	1869.2	2967.7	158.8
Тээсэн ачаа	/Carried freight/	мян.тн /thous.tn	3.6	3.9	4.6	117.9
Зорчигч зргэлт	/Passenger turnover/	мян.хүн.км /thouspass.km/	10591.3	10886.4	11444.4	105.1
Холбооны орлого	/Revenue of communication/	сая.төг mln.tog	81.5	81.5	99.7	122.3
Телефон цэг	/Number of telephones/	тоо/number/	1601	1120	1059	94.6
Ажилгүйчүүд /Unemployment/		хүн/people/	2585	3437	2635	76.7
Халдварт өвчнөөр өвчлөгчид cases/	/number of infectious disease cases/	хүн/people/	211	522	417	79.9
1 хүртэл насандаа эндсэн хүүхэд	/infant deaths at age of 1 years/	хүн/people/	35	21	24	114.3
Бүртгэгдсэн хэрэг/Offences/		тоо/number/	108	153	226	147.7
Хэрэгт холбогдогсад /Offenders/		хүн/people/	122	137	204	148.9

1.ТӨСӨВ

BUDJET

I.1 АЙМГИЙН ТӨСВИЙН ОРЛОГО,оны үнээр,мян.төг

STATE BUDGET REVENUE OF AIMAG, at current prices, thous.tog

Төсвийн орлого	гүйц	2012		Budget revenue
	2011	төл	гүйц	
Татварын орлого	1141829	918731.1	1278883.2	<i>Tax revenue</i>
Орлогын албан татвар	735719.6	818115	992944.6	<i>-Individuals</i>
- Өмчийн татвар	32396.7	18269	39882.4	<i>-Property tax</i>
- Бусад татвар	129443.3	44788.9	105952.4	<i>-Other tax</i>
Татварын бус орлого	129615.8	40478	35377.5	<i>Non-tax revenue</i>
Хөрөнгийн орлого	22732	5300	14362.6	<i>Capital revenue</i>
Дүн	1294176	964509.1	1328623.3	<i>Total</i>

Орлогын эх үүсвэр

Улсын төсвөөс авсан санхүүгийн дэмжлэг	0	2146600.0	2146600.0	<i>-Corporate tax</i>
Аймагт орох татварын орлого	0	849905.9	1149041.1	<i>-Value added tax</i>
Суманд орох татварын орлого	0	103053.9	134834.4	<i>-Excise tax</i>
Дүн	0.0	3099559.8	3430475.5	<i>Total</i>

I.1 АЙМГИЙН ТӨСВИЙН ЗАРЛАГА,оны үнээр,мян.төг

STATE BUDGET EXPENDITURE OF AIMAG, at current prices, thous.tog

Төсвийн зарлага	гүйц	2012		Budget expenditure
	2011	төл	гүйц	
-Цалин хөлс	6937791	9782874	9202713.3	<i>-</i> <i>Wages&salaries</i>
-Нийгмийн даатгалын шимтгэл	710453.7	829919.7	751513.9	<i>-Social security contribution</i>
-Эрүүл мэндийн даатгал	0	170012.5	156409.7	<i>-Health insurance</i>
-Бараа үйлчилгээний бусад зардал	3992173	5351940.8	4562310.7	<i>-Goods and services expenses</i>
Татаас ба шилжүүлэг	386897.3	3098872	2668512.5	<i>-Subsidie & transfers</i>
-Хөрөнгө оруулалт	9500	643808.2	674394.2	<i>-Investment</i>
НИЙТ ЗАРДАЛ	12036815	19877427.2	18015854.3	TOTAL EXPENDITURE

06-May-12

СЭЗТСХ-ийн мэдээг үндэслэв.

1.2 ТӨСВИЙН ОРЛОГО, ЗАРЛАГА сумаар, оны үнээр, мян.төг
 BUDGET REVENUE, EXPENDITURE ,by soum , at current prices , thous.tog

Сум	Орлого Revenue			Зарлага Expenditure		
	2012			2012		
	төл	гүйц	%	төл	гүйц	%
Баян-Өндөр	26397.6	27850.8	105.5	464444.6	406547.3	87.5
Бүрд	17327	22292.8	128.7	394544.4	378827.3	96.0
Бат-Өлзий	37450	62566.6	167.1	698661.0	635428.7	90.9
ББ-Улаан	15579.5	21736.7	139.5	395640.6	354932.5	89.7
Баянгол	16970.9	34493.2	203.2	467394.1	435991.5	93.3
Гучин-Ус	12733	15290.2	120.1	381369.6	347470.5	91.1
Есөнзүйл	22080	20956.7	94.9	436794.9	369287.6	84.5
Өлзийт	11823.5	15259	129.1	309204.5	282058.9	91.2
ЗБ-Улаан	16781	22236.4	132.5	390498.1	356081.2	91.2
Богд	10550	13229	125.4	584302.0	522334.8	89.4
Нарийнтээл	28101	36209	128.9	493540.2	450230.4	91.2
Сант	16635	25729	154.7	474577.7	473542.9	99.8
Тарагт	16226.4	14758.6	91.0	365651.3	324759.1	88.8
Төгрөг	13923.9	25588.4	183.8	472634.4	428842.5	90.7
Уянга	34046.5	67007.8	196.8	842314.0	741260.0	88.0
Хайрхандулаан	17193.4	23337.1	135.7	394851.5	346192.1	87.7
Хужирт	54873.1	68725.2	125.2	799893.9	745545.6	93.2
Хархорин	143321.3	170573.2	119.0	1645875.0	1534712.7	93.2
Арвайхээр	418996	579146.6	138.2	2968146.3	2775177.6	93.5
Сум дүн Soum total	931009.1	1266986.3	136.1	12980338.1	11909223	91.7
Аимгийн шууд	33500.0	61637	184.0	6897089.1	6106631.1	88.5
Аймаг дүн Aimag total	964509.1	1328623.3	137.8	19877427.2	18015854.3	90.6

06-Мая-12
 СЭЗТСХ-ийн мэдээг үндэслэв.

ӨГЛӨГИЙН МЭДЭЭ

5/6/2012

	Нийт өглөг	Үүнээс:										
		Ажиллагсад олгох цалин	Нийгмийн даатгалын шимтгэл	Эрүүл мэндийн даатгалын хийгээж	Гэрэл цахилгаан	Түлш халаалт	Тээвэр	Шуудан холбоо	Хоол	Эм	Бусад	
Эхний үлдэгдэл	626022.0	209887	53217.6	567.2	3355.8	179575	34680.3	278	32467	76636.1	35358	
Тухайн сард төлөгдсөн өглөг	233918.2	127979	34084.3	567.2	940.5	13201.5	17779.2	124.6	13401	11850.9	13990.5	
Тухайн сард шинээр үүсэн өглөг	331799.5	44869.6	13946.3	100	4535.2	149049	14879.5	630.7	19171	62613.5	22004.3	
Эцсийн үлдэгдэл	723903.3	126778	33079.6	100	6950.5	315423	31780.6	784.1	38238	127398.7	43371.8	
өглөг үүсэн хугацаа	31-60 өдөр	513810.6	124336	32310.6	100	6843.2	205237	26174.2	784.1	20950	62777.6	34297.6
	61-120 өдөр	169133.4	199.5	769	0	0	74443.4	5606.4	0	14420	64621.1	9074.2
	121 өдрөөс дээш	40959.3	2242			107.3	35742			2868		

БАНКНЫ КАССЫН ОРЛОГО, ЗАРЛАГА /мян.төг/

5/6/2012

д/д	Үзүүлэлтүүд	Indicators	ХААН банк	Хадгаламж банк	ХАС банк	Төрийн банк	Капитал банк	Голомт банк
1	Монгол банкнаас арилжааны банкуудад хийсэн зузаатгал		5935000.0	2714261.0	735000.0	140000.0	330000.0	83600.0
2	Банкны кассын орлого		12820700.0	939882.1	12636127.3	3619096.0	190175.9	1351394.9
3	Монгол банкинд гүйлгээнээс орсон татаас		8252830.0	428150.0	1700270.0	0.0	75000.0	1590820.0
4	Банкны кассын зарлага		10513150.0	626384.9	12436801	3710398.0	535931.6	691466.4
5	Зээлийн өрийн бүх үлдэгдэл		39206037.0	13440523.2	15630124	1503462.1	207020.6	0.0
6	Үүнээс: Хугацаа хэтэрсэн зээл		135344.0	1078.8	173855.7	2708.7	0.0	0.0
7	Байгууллага, иргэдийн хувийн хадгаламж		18583309.0	6241101.0	4711979.8	468992.7	55682.2	492219.6
8	Дүн		95446370.0	24391381.0	48024157.7	9444657.5	1393810.3	4209500.9

Нийгмийн даатгалын сангуудын зарцуулалтын мэдээ

мян.төг

Үзүүлэлтүүд					Өссөн дүнгээр		
1	Орлого	Нийгмийн даатгалын сангуудын нийт орлого			Төлөвлөгөө	8157165.7	
					Гүйцэтгэл	8731948.9	
					Хувь	107.0	
	Үүнээс	Төсвийн дотац			Төлөвлөгөө	5727000.0	
					Гүйцэтгэл	5727000.0	
					Хувь	100.0	
		НДШ-ийн орлого			Төлөвлөгөө	2430165.7	
					Гүйцэтгэл	3004948.9	
					Хувь	123.7	
	Үүнээс	Нийгмийн даатгалын сайн дурын орлого		Төлөвлөгөө	154773.2		
				Гүйцэтгэл	240185.0		
				Хувь	155.2		
	Үүнээс	Үүнээс	ЭМД-ын сангийн орлого		Төлөвлөгөө	552994.5	
Гүйцэтгэл					668694.1		
Хувь					120.9		
	Үүнээс	ЭМД-ын хураамж	Төлөвлөгөө	45453.7			
			Гүйцэтгэл	77484.1			
			Хувь	170.5			
2	Зарлага	Тэтгэвэр			Хүний тоо	12441	
					Олгосон нь	6764936.5	
		Үүнээс	Өндөр настны		Хүний тоо	9446	
					Олгосон нь	5447854.0	
			ХБИргэдийн		Хүний тоо	2014	
					Олгосон нь	849351.5	
		Тэжээгчээ алдсаны		Хүний тоо	981		
				Олгосон нь	467731.0		
		Тэтгэмж			Хүний тоо	659	
					Олгосон нь	213040.2	
		Эмнэлгийн санхүүжилт			Олговол зохих нь	655783.5	
					Олгосон нь	655783.5	
		Ажилгүйдлийн тэтгэмжид олгосон			Хүний тоо	41	
Олгосон нь	14483.6						
3	НДШ-ийн авлага			Бүгд		48900.3	
				үүнээс	аж ахуйн нэгж		11422.5
					төсвийн		37477.8

06-May-12

НДХ-ийн мэдээг үндэслэв.

НДС-уудын зарцуулалтын мэдээ /сумдаар/

	НДШимтгэлийн орлого			Зарлага							
				Тэтгэвэр		Тэтгэмж		Эмнэлгийн санхүүжилт		Ажилгүйдлийн тэтгэмж	
	Төлөвлөгөө	Гүйцэтгэл	Хувь	Хүний тоо	Олгосон	Хүний тоо	Олгосон	Олговол зохих	Олгосон	Хүний тоо	Олгосон
БаянӨндөр	45862.1	58505.9	127.6	551	289019.1	18	7545.5			3	571.1
Бүрд	39802.2	49509.4	124.4	356	187301.9	8	1045.3				
БатӨлзий	65979.6	91446.5	138.6	549	283673.2	35	12259.6			5	1373.9
ББ-Улаан	35529.8	40987.4	115.4	251	132748.2	11	5413.6				
Баянгол	48232.5	61714.9	128.0	405	208614.1	21	7721.8			1	407.1
Гучин-Ус	37241.1	49731.5	133.5	197	103106.9	4	921.8			2	492.7
Есөнзүйл	45317.2	58030.4	128.1	410	215632.3	13	3559.1				
Өлзийт	34088.8	42656.5	125.1	323	169420.2	5	3306.6			3	549.6
ЗБ-Улаан	36616.6	46200.8	126.2	433	210469.6	12	4007.3				
Богд	54348.8	68680.3	126.4	390	208619.0	8	2600.3				
Нарийнтээл	68518.1	88368.3	129.0	356	193274.1	20	5582.4				
Сант	50952.8	65479.0	128.5	455	234195.6	13	2977.7				
Тарагт	37746.8	38467.2	101.9	305	160592.1	7	2659.7			7	2774.7
Төгрөг	44028.1	54343.6	123.4	263	137463.6	16	4546.3				
Уянга	100703.6	112588.8	111.8	719	367837.3	26	9235.8			1	1170.3
Х-дулаан	41517.3	58066.7	139.9	370	189447.2	12	4296.8			1	377.4
Хужирт	113207.1	154748.4	136.7	916	503134.3	45	13893.9			3	634.3
Хархорин	321828.4	403337.4	125.3	1811	1031613.4	125	32336.9			2	997.0
Арвайхээр	1208644.8	1462085.6	121.0	3381	1938774.4	260	89129.5	655783.5	655783.5	13	5135.4
Дүн	2430165.7	3004948.6	123.7	12441	6764936.5	659	213039.9	655783.5	655783.5	41	14483.5

**НИЙГМИЙН ХАЛАМЖИЙН ТЭТГЭВЭР, ТЭТГЭМЖ, ХӨНГӨЛӨЛТИЙН
МЭДЭЭ**

Үзүүлэлт	Хамрагдсан хүн	Дүн
зарлага	23980	2631962.9
Халамжийн тэтгэвэр	2390	551768.6
Нөхцөлт мөнгөн тэтгэмж	2221	269917.4
Ахмад настныг асарч буй иргэнд НМТ	1206	143858.6
ХБ-тэй иргэнийг асарч буй иргэнд НМТ	882	109340.0
Бүтэн өнчин хүүхэд үрчилж авсны тэтгэмж	107	13682.0
Бусад	26	3036.8
Төрөлжсөн асрамж үйлчилгээний зардал	0	0.0
Олон нийтийн оролцоонд түшиглэсэн халамжийн үйлчилгээ	120	810.0
Нийгмийн халамжийн дэмжлэг туслалцаа шаардлагатай иргэнд үзүүлэх НМТ	1905.0	75155.0
3 хүртэл насны ихэр хүүхдэд жилд 1 удаа	74	4440.0
Байнгын асаргаа шаардлагатай иргэнд улиралд нэг удаа	1764	57335.0
3 ба түүнээс дээш тооны хүүхэдтэй өрх толгойлсон эх эцэгт олгосонӨрх толгойлсон	48	2880.0
18 нас хүрээгүй байхдаа бүтэн өнчин болсон иргэнд олгосон	10	6000.0
Гэнэтийн аюулын улмаас орон гэргүй болсон өрх	9	4500.0
Ахмад настанд нийгмийн хамгаалалын тухай хуулийн дагуу олгогдож байгаа 1 удаагийн хөнгөлөлт тусламж	4669	75669.3
ХБИргэний нийгмийн хамгааллын тухай хуулийн дагуу олгогдож байгаа хөнгөлөлт тусламж	142	13477.0
Хүн амын хөгжлийг дэмжих чиглэлийн улсын төсвийн санхүүжилтийн гүйцэтгэл	12533	1642441.5
Хүүхдийн мөнгөн тэтгэмж		
Шинээр төрсөн хүүхдийн мөнгөн тусламж		
Шинэ гэр бүлд олгосон мөнгөн тусламж		
Жирэмсэн болон нярай хөхүүл хүүхэдтэй эхчүүдийн мөнгөн тэтгэмж	3310	323601.9
Алдарт эхийн одонтой эхчүүдэд олгосон тусламж	9185	1287510.0
Алдар цолтой ахмадуудад үзүүлсэн хөнгөлөлт тусламж	38	31329.6
МУ-ын болон Хөдөлмөрийн баатар,ардын ба гавьяат цолтнуудад олгосон нэмэгдэл		
Хүний хөгжлийн сан хишиг хувь	109229	7446810.3
Маягт хэвлүүлсэн зардал		
Эхийн алдар одонгийн шагнал	0	
Банкны шимтгэл		2724.1
Бусад		

Нийгмийн халамжийн хэлтсийн мэдээг үндэслэв.

ШИНЭЭР БИЙ БОЛСОН АЖЛЫН БАЙР

Эдийн засгийн үйл ажиллагааны салбараар	2011	2012
Бүгд	183	401
ХАА, ан агнуур, ойн аж ахуй, загас агнуур	28	146
Уул уурхай, олборлох үйлдвэр	5	4
Боловсруулах үйлдвэр	22	88
Цахилгаан дулааны үйлдвэрлэл, усан хангамж	1	2
Барилга	41	26
	14	77
Бөөний болон жижиглэн худалдаа, гэр ахуйн бараа засварлах үйлчилгээ	7	6
Зочид буудал, зоогийн газар	7	6
Тээвэр, агуулахын аж ахуйн холбоо	1	3
Санхүүгийн гүйлгээ хийх үйл ажиллагаа	7	10
Үл хөдлөх хөрөнгө, түрээс, бизнесийн бусад үйл ажиллагаа	1	0
Төрийн удирдлага, батлан хамгаалах, албан журмын даатгал	1	10
Боловсрол	3	3
Эрүүл мэнд, нийгмийн халамж	1	0
Нийгэм, бие хүнд үзүүлэх бусад үйлчилгээ	51	26

ХХҮХ-ийн мэдээг үндэслэв

АЖИЛГҮЙЧҮҮДИЙН МЭДЭЭ

5/6/2012

Сумд	Бүртгэлтэй ажилгүчүүд	Бүгдээс:Боловсролоор						
		Дээд	Тусгай дунд	ийн анхан шатны	Бүрэн дунд	Бүрэн бус дунд	Бага	Боловсро лгүй
Баян-Өндөр	86	16	5	10	12	36	6	1
Бүрд	33	4	0	4	5	12	8	0
Батэлзий	82	34	4	5	15	17	6	1
ББ-Улаан	43	2	0	8	21	9	3	0
Баянгол	51	8	0	4	4	31	4	0
Гучин-Ус	41	6	0	3	21	0	11	0
Есөнзүйл	48	10	1	10	23	4	0	0
Өлзийт	45	13	0	7	14	10	1	0
ЗБ-Улаан	75	11	1	4	5	54	0	0
Богд	146	20	5	4	47	61	8	1
Нарийнтээл	69	14	2	2	8	34	9	0
Сант	88	5	0	11	53	15	4	0
Тарагт	51	9	1	0	10	21	9	1
Төгрөг	114	24	2	9	43	33	3	0
Уянга	85	2	1	0	32	23	27	0
Хайрхандулаан	69	9	0	0	29	23	4	4
Хужирт	139	28	14	6	52	29	5	5
Хархорин	449	52	26	9	147	78	132	5
Арвайхээр	921	265	21	17	312	114	154	38
ДҮН	2635	532	83	113	853	604	394	56

АЖИЛГҮЙДЛИЙН МЭДЭЭ

	Бүгд	Үүнээс: Эмэгтэй
1. Өмнөх сарын эцэст байсан ажилгүйчүүд	2075	890
2. Тайлант сард нэмэгдсэн ажилгүйчүүд	633	371
Үүнээс : Орон тооны цомхтголоос		
Байгууллага татан буугдсанаас		
Өөр газраас шилжиж ирсэн		
Сургууль төгссөн	28	16
Цэргээс халагдсан	1	
Мэргэжлийн ажил олдохгүйгээс		
Цалин багатайгаас		
Бусад	604	355
3. Ажилгүйчүүдээс тайлант сард ажилд орсон	69	27
Үүнээс : Улсын үйлдвэрийн газар	0	
Төрийн болон төсөвт байгууллага	6	3
Нөхөрлөл, компани	63	24
Хоршоо	0	
Бусад		
4. Тайлант сард ажилгүйчүүдийн бүртгэлээс хасагдсан	4	4
5. Тайлант сарын эцэст байгаа ажилгүйчүүд	2635	1230
6. Тайлант сарын эцэст байгаа ажилгүйчүүд насны бүлгээр		
15-24	913	458
25-34	708	322
35-44	616	254
45-60	398	196

ХЭАлбаны мэдээг үндэслэв.

ХӨДӨӨ АЖ АХУЙ
AGRICULTURE

МАЛ ТӨЛЛӨЛТ, малын төрлөөр

FEMALE BREEDING STOCK GIVING BIRTH, by type of livestock

Малын төрөл	Type of livestock	Төллөсөн хээлтэгч, мян.тол Number of breeding stock, thous.heads			Төллөлтийн хувь Percentage of births to total breeding stock		
		2010 I-IV	2011 I-IV	2012 I-IV	2010 I-IV	2011 I-IV	2012 I-IV
Бүгд	<i>Total</i>	343387	600372	694370	23.9	64.3	71.7
Ингэ	<i>Female camel</i>	939	1861	2161	19.8	37.6	38.4
Гүү	<i>Mare</i>	2788	4126	8889	5.4	11.5	21.2
Үнээ	<i>Cow</i>	3783	5534	7455	7.7	18.3	21.5
Эм хонь	<i>Ewe</i>	208227	303157	341301	30.5	71.5	77.9
Эм ямаа	<i>Female goat</i>	127650	285694	334564	19.7	65.1	74.6

МАЛ ТӨЛЛӨЛТ, сумаар

FEMALE BREEDING STOCK GIVING BIRTH, by soums

Сумдууд by soums	Төллөсөн хээлтэгч, мян.тол Number of breeding stock, thous.heads			Төллөлтийн хувь Percentage of births to total breeding stock		
	2010 I-IV	2011 I-IV	2012 I-IV	2010 I-IV	2011 I-IV	2012 I-IV
Дүн/ Total	343387	600372	694370	23.9	64.3	71.7
Баян-Өндөр	46542	56365	52458	46.8	73.5	61.6
Бүрд	25966	59356	61437	34.0	68.2	68.0
Бат-Өлзий	17934	18475	25096	31.0	54.1	60.5
ББ-Улаан	19319	33556	37542	33.3	70.6	82.6
Баянгол	9000	46162	45772	8.2	90.1	87.0
Гучин-Ус	24339	18124	32720	41.5	47.6	83.3
Есөнзүйл	16996	37674	34390	28.7	86.3	77.2
Өлзийт	18675	25918	35135	30.0	65.2	83.9
ЗБ-Улаан	2028	17681	23424	3.5	64.5	77.2
Богд	6593	51057	52767	6.3	61.7	66.6
Нарийнтээл	40477	38217	40853	60.2	63.1	66.9
Сант	10499	24853	31022	11.7	67.8	84.8
Тарагт	1468	20149	24425	2.2	68.9	71.2
Төгрөг	1458	13733	15041	2.7	62.7	69.2
Уянга	15372	14972	10763	16.4	27.1	18.1
Хайрхандулаан	20744	39338	41972	27.8	73.0	75.8
Хужирт	21205	31506	41511	23.8	65.0	84.4
Хархорин	25557	34900	58184	27.2	50.0	85.9
Арвайхээр	19215	18336	29858	33.0	62.7	89.2

ТӨЛ БОЙЖИЛТ, малын төрлөөр

SURVIVALS OF YOUNG ANIMALS, by type of livestock

Малын төрөл	Type of livestock	Бойжуулсан төл, мян.тол Number of survivals, thous.heads			Бойжилтын хувь Percentage of survivals		
		2010 I-IV	2011 I-IV	2012 I-IV	2010 I-IV	2011 I-IV	2012 I-IV
Бүгд	<i>Total</i>	217038	588650	694047	62.9	97.9	99.7
Ботго	<i>Young camel</i>	842	1848	2133	89.7	99.3	98.7
Унага	<i>Foals</i>	2160	4058	8873	77.5	98.4	99.8
Тугал	<i>Calves</i>	2578	5426	7427	68.1	98.0	99.6
Хурга	<i>Lambs</i>	135966	298197	341281	65.0	98.1	99.7
Ишиг	<i>Kids</i>	75492	279121	334333	58.9	97.5	99.6

ТӨЛ БОЙЖИЛТ, сумаар

SURVIVALS OF YOUNG ANIMALS, by soums

Сумдууд by soums	Бойжуулсан төл, мян.тол Number of survivals, thous.heads			Бойжилтын хувь Percentage of survivals		
	2010 I-IV	2011 I-IV	2012 I-IV	2010 I-IV	2011 I-IV	2012 I-IV
Дүн/ Total	217038	588650	694047	62.9	97.9	99.7
Баян-Өндөр	43267	56515	52458	89.9	99.9	100.0
Бүрд	22321	54321	61437	86.0	91.5	100.0
Бат-Өлзий	11597	18474	24144	64.7	100.0	96.2
ББ-Улаан	10700	33399	37627	55.4	99.5	99.4
Баянгол	6200	46156	45769	68.9	100.0	100.0
Гучин-Ус	12977	17373	32713	53.3	95.9	100.0
Есөнзүйл	9606	37368	34420	56.5	99.2	100.0
Өлзийт	4853	25767	35081	26.0	99.4	99.8
ЗБ-Улаан	757	17663	24194	37.0	99.9	100.0
Богд	5324	51001	52365	80.8	99.9	99.2
Нарийнтээл	34548	38012	40666	85.4	99.5	99.5
Сант	5306	24852	31022	50.5	100.0	100.0
Тарагт	1244	20116	24338	84.7	99.8	99.4
Төгрөг	1006	13809	15405	69.0	100.0	100.0
Уянга	9075	14554	10628	59.0	97.2	98.7
Хайрхандулаан	13303	37889	41896	64.1	96.3	99.8
Хужирт	5136	31313	41511	24.2	99.4	100.0
Хархорин	17019	30912	58056	66.6	88.6	99.8
Арвайхээр	2799	19156	30317	14.6	99.8	99.7

ЗҮЙ БУС ХОРОГДСОН ТОМ МАЛЫН ТОО, малын төрлөөр

NATURAL LOSSES OF ADULT ANIMALS, by type of livestock

Малын төрөл	Type of livestock	Хорогдсон мал, мян.тол			Оны эхний малд том малын хорогдлын эзлэх хувь		
		Number of losses of adult animals, thous.heads			Percentage of losses of adult animals to total livestock at the beginning of year		
		2010 I-IV	2011 I-IV	2012 I-IV	2010 I-IV	2011 I-IV	2012 I-IV
Бүгд	Total	1427120	16612	3046	39.4	0.8	0.15
Тэмээ	Camel	541	5	12	3.6	0.0	0.1
Адуу	Horse	67998	544	210	37.1	0.5	0.2
Үхэр	Cattle	67412	589	270	47.8	0.8	0.4
Хонь	Sheep	647402	7950	1038	38.3	0.9	0.1
Ямаа	Goat	643767	7524	1516	40.5	0.8	0.2

ЗҮЙ БУС ХОРОГДСОН ТОМ МАЛЫН ТОО, сумаар

NATURAL LOSSES OF ADULT ANIMALS, by soums

Сумдууд by soums	Хорогдсон том мал, мян.тол			Оны эхний малд том малын хорогдлын эзлэх хувь		
	Number of losses of adult animals, thous.heads			Percentage of losses of adult animals to total livestock at the beginning of year		
	2010 I-IV	2011 I-IV	2012 I-IV	2010 I-IV	2011 I-IV	2012 I-IV
Дүн / Total	1427120	16612	3046	39.4	0.8	0.1
Баян-Өндөр	68124	342	43	29.2	0.2	0.02
Бүрд	52474	5188	0	24.4	2.8	0.00
Бат-Өлзий	59271	0	461	38.5	0.0	0.42
ББ-Улаан	25840	205	196	17.3	0.2	0.16
Баянгол	171790	5	0	59.6	0.0	0.00
Гучин-Ус	43436	920	0	28.9	1.1	0.00
Есөнзүйл	55850	985	18	39.4	1.1	0.02
Өлзийт	61320	877	0	38.3	1.0	0.00
ЗБ-Улаан	100192	361	48	67.1	0.6	0.06
Богд	70158	259	37	24.9	0.1	0.02
Нарийнтээл	16730	1012	687	9.6	0.7	0.45
Сант	135471	0	0	62.9	0.0	0.00
Тарагт	100296	736	413	62.0	1.3	0.50
Төгрөг	90027	16	2	60.7	0.0	0.00
Уянга	81575	810	431	36.1	0.6	0.27
Хайрхандулаан	54530	810	72	29.0	0.7	0.05
Хужирт	102500	482	120	46.9	0.5	0.10
Хархорин	70429	3399	309	29.6	2.2	0.19
Арвайхээр	67107	205	209	53.2	0.4	0.26

ӨВЧНӨӨР ХОРОГДСОН МАЛ, сумаар

LOSSES OF ANIMALS DUE TO THE DISEASES, by soums

Сумдууд by soums	Өвчнөөр хорогдсон мал, мян.тол Losses of animals due to the diseases, thous.heads			Зүй бус хорогдолд өвчний хорогдлын эзлэх хувь Percentage of losses due to diseases to total losses of animals		
	2010 I-IV	2011 I-IV	2012 I-IV	2010 I-IV	2011 I-IV	2012 I-IV
Дүн/ Total	1677	107	159	0.1	0.6	5.2
Баян-Өндөр	45	0	0	0.1	0.0	0.0
Бүрд	0	0	0	0.0	0.0	
Бат-Өлзий	0	0	121	0.0		26.2
ББ-Улаан	0	1	0	0.0	0.5	0.0
Баянгол	0	0	0	0.0	0.0	
Гучин-Ус	0	0	0	0.0	0.0	
Есөнзүйл	0	0	18	0.0	0.0	100.0
Өлзийт	0	77	0	0.0	8.8	
ЗБ-Улаан	0	0	0	0.0	0.0	0.0
Богд	0	16	0	0.0	6.2	0.0
Нарийнтээл	0	13	0	0.0	1.3	0.0
Сант	287	0	0	0.2		
Тарагт	0	0	0	0.0	0.0	0.0
Төгрөг	0	0	0	0.0	0.0	0.0
Уянга	0	0	0	0.0	0.0	0.0
Хайрхандулаан	0	0	0	0.0	0.0	0.0
Хужирт	680	0	0	0.7	0.0	0.0
Хархорин	365	0	0	0.5	0.0	0.0
Арвайхээр	300	0	20	0.4	0.0	9.6

ХЭЭЛТЭГЧИЙН ХОРОГДОЛ, сумаар

LOSSES ANIMALS DUE TO THE FEMALE ANIMALS, by soums

Сумдууд by soums	Хорогдсон хээлтэч мал, тол Losses of female animals, heads			Зүй бус хорогдолд хээлтэгчийн эзлэх хувь, Percentage of losses due to female animals to total losses of animals		
	2010 I-IV	2011 I-IV	2012 I-IV	2010 I-IV	2011 I-IV	2012 I-IV
Дүн/ Total	499249	2646	588	35.0	15.9	19.3
Баян-Өндөр	14661	25	15	21.5	7.3	34.9
Бүрд	18296	661	0	34.9	12.7	
Бат-Өлзий	26264	0	96	44.3		20.8
ББ-Улаан	4102	17	64	15.9	8.3	32.7
Баянгол	53688	3	0	31.3	60.0	
Гучин-Ус	13188	62	0	30.4	6.7	
Есөнзүйл	32833	124	0	58.8	12.6	0.0
Өлзийт	28845	180	0	47.0	20.5	
ЗБ-Улаан	43951	20	0	43.9	5.5	0.0
Богд	11946	60	16	17.0	23.2	43.2
Нарийнтээл	1895	49	61	11.3	4.8	8.9
Сант	54114	0	0	39.9		
Тарагт	23124	201	217	23.1	27.3	52.5
Төгрөг	26737	0	0	29.7	0.0	0.0
Уянга	34996	275	23	42.9	34.0	5.3
Хайрхандулаан	16527	115	7	30.3	14.2	9.7
Хужирт	48054	100	18	46.9	20.7	15.0
Хархорин	16219	746	20	23.0	21.9	6.5
Арвайхээр	29809	8	51	44.4	3.9	24.4

ХӨДӨӨ АЖ АХУЙН ЗАРИМ БҮТЭЭГДЭХҮҮНИЙ ЗАХ ЗЭЭЛИЙН ДУНДАЖ ҮНЭ, сараар

AVERAGE MARKET PRICE OF SOME AGRICULTURAL PRODUCTS, by months

Бүтээгдэхүүний нэр төрөл	name of product	Хэмжих нэгж, Measurement unit	2011-IV /Урд оны мөн үед/	2011-XII /Жилийн эцэст/	2012-III /Өмнөх сард	2012-IV/Тайлант сард/
1. Ноос, ноолуур, хөөвөр, хялгас	Wool, cashmere					
Тэмээний ноос	Camel's wool					
-эр ноос	Coarse wool	кг				
-эм ноос	Fine wool	кг				
Ямааны ноолуур	Greezy cashmere	кг	69,500	46,000	62,000	47,000
Үхрийн хөөвөр	cattle wool	кг		-	-	-
Адууны дэл	horse fuzz	кг	2,000	-	-	-
Адууны сүүл	horse tail	кг	8,000	-	-	-
2. Арьс, шир	Hide					
Тэмээний шир	camel hide	ш	15,000	20,000	30,000	12,000
Адууны шир	Horse hide	ш	20,000	38,000	35,000	35,000
Үхрийн шир	Cattle hide					
-2 метрээс доош хэмжээтэй шир	Less than 2m	ш	6,000		25,000	25,000
-2 метрээс дээш хэмжээтэй шир	More than 2m	ш	17,000	25,000	30,000	30,000
Хонины нэхий	Sheep skin	ш	6,000	20,000	8,000	7,000
Ямааны арьс	Goat skin	ш	1,500	22,000	-	-
3. Боодолтой өвс, 25 кг	hay, 25 kg	боодол	-	-	-	-

ХЭРЭГЛЭЭНИЙ БАРАА ҮЙЛЧИЛГЭЭНИЙ ҮНИЙН ИНДЕКС

CONSUMER PRICE INDEX OF CERTAIN GOODS AND SERVICES

Үзүүлэлтүүд	Indicators	2012.04/2010.12	2012.04/2011.04	2012.04/2011.12	2012.04/2012.03
Хүнсний бараа, ундаа ус	<i>Food and non-alcoholic beverages</i>	117.4	117.7	109.9	100.2
Согтууруулах ундаа тамхи	<i>Alcoholic beverages tobacco</i>	110.0	106.5	102.5	100.0
Гутал хувцас,бөс бараа	<i>Clothing footwear and cloth</i>	114.0	112.7	106.3	100.0
Орон сууц, ус цахилгаан түлш	<i>Housing water electricity and fuels</i>	108.9	108.4	91.4	100.1
Гэр ахуйн бараа	<i>Furnishings household equipment and tools</i>	111.3	108.6	103.1	100.5
Эм тариа, эмнэлгийн үйлчилгээ	<i>Health medical care and services</i>	100.5	100.2	100.2	100.0
Тээвэр	<i>Transport</i>	116.7	114.7	103.5	98.2
Холбооны хэрэгсэл, шуудангийн үйлчилгээ	<i>Communication</i>	100.0	100.0	100.0	100.0
Амралт чөлөөт цаг соёлын бараа үйлчилгээ	<i>Recreation and culture</i>	105.2	105.2	100.9	99.7
Боловсролын үйлчилгээ	<i>Education</i>	112.1	112.1	100.0	100.0
Бусад бараа үйлчилгээ	<i>Miscellaneous goods and services</i>	105.0	105.0	103.3	100.4
ЕРӨНХИЙ ИНДЕКС	Index	113.3	112.5	104.3	99.8

АЖ ҮЙЛДВЭРИЙН НИЙТ БҮТЭЭГДЭХҮҮН, оны үнээр, мян. төг

2012.05.05

Аж үйлдвэрийн салбар	2011	2012	2012/2011 %
Нийт дүн	1942517.7	3104445.3	159.8
Уул уурхай, олборлох аж үйлдвэр	328940.3	440568.8	133.9
Нүүрс олборлолт	328940.3	440568.8	133.9
Боловсруулах аж үйлдвэр	1099585.2	1563518.7	142.2
Хүнсний бүтээгдэхүүн	800283.0	1227540.9	153.4
Оёдол	21305.0	62299.5	2.9 дахин
Гутал	6265.1	48547.5	7.7 дахин
Мод, модон эдлэл тавилга	209665.0	183051.0	87.3
Хэвлэх	10004.1	8439.8	84.4
Нүдний шил	9163.0	6740.0	73.6
Бусад	42900.0	26900.0	62.7
Цахилгаан ,дулааны эрчим хүч үйлдвэрлэлт, усан хангамж	513992.2	1100357.8	2.1 дахин
Цахилгаан, дулаан,	426668.0	1001460.0	2.3 дахин
Ус ариутгал, усан хангамж	87324.2	98897.8	113.3

Тайлбар: Эрчим хүчний үйлдвэрийн мэдээ дүнд ороогүй болно.

ГОЛ НЭРИЙН БҮТЭЭГДЭХҮҮНИЙ ҮЙЛДВЭРЛЭЛТ

Гол нэр төрлийн бүтээгдэхүүн	Хэмжих нэгж	2011	2012
Дулаан	мян г.кл	21.0	30.1
Цэвэр ус, сувагжуулалт	мян.м3	87.0	90.2
Нүүрс	мян.т	21.9	22.0
Гэрийн мод	ком	810	317
Гутал	хос	252	943
Гурил	тн	8.7	3.7
Талх	тн	136.8	178.9
Нарийн боов, бялуу	тн	221.2	234.3
Цэвэр ус, ундаа, жүүс	мян.л	234.1	529.1
Хэрчсэн гурил, бууз, банш	тн	1.7	15.8
Архи	мян.л	18.0	21.8
Сүү,тараг ,ааруул	тн	25.6	39.7
Даршилсан ногоо	тн	-	1.0
Хиам	тн	-	2.8

АЖ ҮЙЛДВЭРИЙН БОРЛУУЛСАН БҮТЭЭГДЭХҮҮН, оны үнээр, мян.төг

2012.05.05

Аж үйлдвэрийн салбар	2011	2012	Дүнд эзлэх хувь	
			2011	2012
Нийт дүн	1869184.7	2967717.0	100.0	100.0
Уул уурхай, олборлох аж үйлдвэр	328940.3	440568.8	17.6	14.8
Нүүрс олборлолт	328940.3	440568.8	17.6	14.8
Боловсруулах аж үйлдвэр	1026252.2	1426790.3	54.9	48.1
Хүнсний бүтээгдэхүүн үйлдвэрлэлийн дүн	773383.0	1102658.3	41.4	37.2
Үүнээс:сүү, сүүн бүтээгдэхүүн	43755.0	48366.0	2.3	1.6
Талх, нарийн боов	431705.2	513263.1	23.1	17.3
Ундаа, ус, архи	292212.8	509072.3	15.6	17.2
Хиам	0	12340.0	-	0.4
Хэрчсэн гурил	1360.0	17844.0	-	0.6
Гурил	4350.0	1772.9	-	0.1
Оёдол	21305.0	62199.5	1.1	2.1
Гутал	6265.1	46392.0	0.3	1.6
Мод, модон эдлэл тавилга	167732.0	174721.0	9.0	5.9
Хэвлэх	10004.1	7179.5	0.5	0.2
Нүдний шил	9163.0	6740.0	0.5	0.2
Бусад	38400.0	26900.0	2.1	0.9
Цахилгаан ,дулааны эрчим хүч үйлдвэрлэлт, усан хангамж	513992.2	1100357.9	27.5	37.1
Цахилгаан, дулаан	426668.0	1001460.0	22.8	33.7
Ус ариутгал, усан хангамж	87324.2	98897.9	4.7	3.3

ТЭЭВРИЙН САЛБАРЫН ҮЗҮҮЛЭЛТҮҮД

2012.05.05

Тээврийн төрөл, үзүүлэлтүүд	2011 1-4	2012 1-4	2012/2011 %
Авто замын тээвэр			
Тээсэн ачаа, мян. т	3.9	4.6	117.9
Ачаа эргэлт ,мян. т км	982.1	1028.2	104.7
Зорчигчдын тоо, мян. хүн. км	44.9	48.3	107.6
Зорчигч эргэлт, мян. хүн км	10886.4	11444.4	105.1
Тээврийн орлого, мян.төг / оны үнээр /	332238.7	400818.6	120.6

ХОЛБООНЫ САЛБАРЫН ҮНДСЭН ҮЗҮҮЛЭЛТҮҮД

2012.05.05

Үзүүлэлтүүд	2011	2012	2012/2011 %
Тарифын орлого, мян. төг	81527.2	99757.9	122.4
Үүнээс: Хүн амаас орсон орлого	15900.0	21269.4	133.8
Ажиллагсад	40	34	85.0
Телефон цэгийн тоо	1120	1059	94.6

Худалдаа, нийтийн хоолны бараа гүйлгээ /мян. төгрөг/

Үзүүлэлт	2011 он		2012 он	
	цэгийн тоо	бараа гүйлгээний орлого	цэгийн тоо	бараа гүйлгээний орлого
Барааны дэлгүүр	186	411910.9	215	449376.0
Хүнсний дэлгүүр	427	2691519.1	420	3482025.3
Үүнээс: согтууруулах ундааны гүйлгээ	330	1011739.7	294	1262980.0
Авто сэлбэгийн дэлгүүр	93	298602.0	96	368607.0
Барилгын материалын дэлгүүр	13	48107.0	18	138250.0
Ресторан бар	40	289780.0	36	292000.0
Цайны газар	76	260160.3	72	284296.6
ТҮЦ	20	20354.5	18	25490.0
Контейнер	258	412750.0	254	382300.0
Авто засварын газар	23	248984.0	25	281412.0
Шатахууны борлуулалт	55	5037178.8	55	7822129.3
Эм борлуулалт	37	266141.5	36	305616.5
ДҮН	1,228	9,985,488.1	1,245	13,831,502.7

**ЭРҮҮЛ МЭНД
HEALTH**

. ТӨРӨЛТ, ЭХ ХҮҮХДИЙН ЭНДЭГДЛИЙН ТОО

Хугацаа <i>Periods</i>	Амаржсан эх <i>Number of mothers delivered</i>	Амьд төрсөн хүүхэд <i>Live births</i>	Төрөхийн улмаас эндсэн эх <i>Maternal deaths</i>	1хүртэл насандаа эндсэн хүүхэд <i>Infant deaths under age of 1 year</i>	1-5 хүртэл насны эндсэн хүүхэд <i>Infant deaths at age of 1-5 years</i>
2010	920	918	0	35	2
2011	783	780	2	21	5
2012	843	849	1	24	3

. ТӨРӨЛТ, ЭХ ХҮҮХЭДИЙН ЭНДЭГДЛИЙН ТОО,сумдаар
NUMBER OF BIRTHS,MATERNAL AND INFANT DEATHS,by soums

Сум	Амаржсан эх <i>Number of mothers delivered</i>	Амьд төрсөн хүүхэд <i>Live births</i>	Төрөхийн улмаас эндсэн эх <i>Maternal deaths</i>	1хүртэл насандаа эндсэн хүүхэд <i>Infant deaths under age of 1 year</i>	1-5 хүртэл насны эндсэн хүүхэд <i>Infant deaths at age of 1-5 years</i>
ББ-Улаан	5	5		1	
Бат-Өлзий	22	22			
Баянгол	8	8			
Баян-Өндөр	2	2			
Богд	14	14		3	
Бүрд	11	11			
Гучин-Ус	3	3		1	
Есөнзүйл	9	9			
ЗБ-Улаан	11	11			
Нарийнтээл	7	7			
Өлзийт	3	3			
Сант	9	9			
Тарагт	3	3		1	
Төгрөг	3	3			
Уянга	44	43			2
Хайрхандулаан	10	10			
Хархорин	109	110			
Хужирт	24	23		2	
Арвайхээр	546	553	1	16	1
Дүн Total	843	849	1	24	3

ХАЛДВАРТ ӨВЧНӨӨР ӨВЧЛӨГЧИЙН ТОО
NUMBER OF INFECTIOUS DISEASE CASES

Хугацаа Periods	Халдварт өвчнөөр өвчлөгчид-бүгд Infectious disease cases-total	Үүнээс								
		Вирус гепатит Viral hepatitis	Цусан суулга Dysentery	Бруцеллёз Brucellosis	Зар Gonorrhoea	Тэмбүү Syphilis	Трихомониаз Trichomoniasis	Сурьвээ Tuberculosis	Салхин цэцэг	Гахайн хавдар
2010	211	43	13	2	39	44	28	18	18	0
2011	522	273	5		30	48	22	24	117	0
2012	417	198	2	0	9	25	25	27	19	67

ХАЛДВАРТ ӨВЧНӨӨР ӨВЧЛӨГЧИД, сумдаар
INFECTIOUS DISEASE, by soums

Сумд	Халдварт өвчнөөр өвчлөгчид-бүгд Infectious disease cases-total			Үүнээс										
				Вирус гепатит Viral hepatitis	Цусан суулга Dysentery	Бруцеллёз Brucellosis	Зар Gonorrhoea	Тэмбүү Syphilis	Трихомониаз Trichomoniasis	Сурьвээ Tuberculosis	Салхин цэцэг	Гахайн хавдар		
	2010	2011	2012											
ББаян-Улаан	5		2	1						1				
Бат-Өлзий	3	6	15	12					1	1	1			
Баянгол	9	10	14	13						1				
Баян-Өндөр	2	7	0	0						0				
Богд	17	21	38	35					1	2	1			
Бүрд	3		3	1					1		2			
Гучин-Ус	5	16	6	3			1							
Есөнзүйл	5	9	3	3							1			
ЗБ-Улаан	6	8	3	0					1	1				
Нарийнтээл	6	29	28	24			1	1	2					
Өлзийт		7	1	0						1	2			
Сант	4	8	5	2						1	1			
Тарагт	9	7	24	19					2	1				1
Төгрөг	7	26	4	2					1	1	2			
Уянга	8	82	65	6					2	4	2	1		50
Хайрхандулаан	12	8	17	13			1			1	7			
Хархорин	10	7	9	2										
Хужирт	5	15	18	8										
Арвайхээр	95	256	162	54	2		6	15	8	8	8	18		16
Дүн Total	211	522	417	198	2	0	9	25	25	27	19	67		

Х.1 БҮРТГЭГДСЭН ХЭРГИЙН ТОО, төрлөөр
NUMBER OF OFFENCES COMMITTED, by soums

5/6/2012

Хэргийн төрөл	2010	2011	2012	Type of offences
Бүртгэгдсэн хэрэг- Бүгд	108	153	226	Offences-Total
-Бусдын амийг хорлосон	3	4	2	-Man slaughter
-Хүчингийн хэрэг	3	3	1	-Rape
-Танхайн хэрэг	10	8	5	-Indecent assault
-Хулгай	23	54	86	-Theft
-Хөдөлгөөний аюулгүй байдлын эсрэг хэрэг	7	13	18	-Crimes against safety of traffic movement
-Иргэний эрүүл мэндийн эсрэг хэрэг	43	37	68	-Offences against the health of individuals
-Бусад	11	24	30	Other
Гэмт хэргийн улмаас учирсан хохирол Total amount of damage caused by offences				
Гэмтэж бэртсэн хүн	47	51	88	Number of injured people
Нас барсан хүн	9	35	42	Number of died people
Нийт хохирол/сая.төг/	158.2	97.8	200.8	Total amount of damage /mln.tog/
Нөхөн төлүүлсэн/сая.төг/	90.0	34.3	122.5	Peimbursed /mln.tog/

Х.3 БҮРТГЭСЭН ХЭРЭГТ ХОЛБОГДСОН СЭЖИГТЭН,ЯЛЛАГДАГЧДЫН ТОО
NUMBER OF OFFENDERS

Хэрэгт холбогдсон сэжигтэн, яллагдагчид	2010	2011	2012	Number of offenders
Бүгд	122	137	204	Total
Хэрэг үйлдэхдээ:				Crime committed by:
-Бүлэглэсэн	41	56	73	-Group of people
-Согтуу байсан	61	45	73	-Drunk people
Эрүүлжүүлэгдсэн хүн	417	586	455	Number of restored

Х.2. БҮРТГЭГДСЭН ХЭРГИЙН ТОО,сумдаар
NUMBER OF OFFENCES COMMITTED,by soums

Сумд	2010	2011	2012	Soums
Баян-Өндөр	4	2	4	<i>Bayan-Under</i>
Бүрд	2	2	11	<i>Burd</i>
Баянгол		4		<i>Bayangol</i>
Бат-Өлзий	14	7	18	<i>Bat-Ulzii</i>
ББ-Улаан	3	0	1	<i>BB-Ulaan</i>
Гучин-Ус	4	1	4	<i>Guchin-Us</i>
Есөнзүйл	0	2	3	<i>Esenzuil</i>
Өлзийт	3	0	1	<i>Ulziit</i>
ЗБ-Улаан	4	5	4	<i>ZB-Ulaan</i>
Богд	0	0	2	<i>Bogd</i>
Нарийнтээл	2	7	6	<i>Nariinteel</i>
Сант	2	2	8	<i>Sant</i>
Тарагт	5	4	12	<i>Taragt</i>
Төгрөг	3	4	2	<i>Tugrug</i>
Уянга	11	18	19	<i>Uyanga</i>
Хайрхандулаан	3	4	4	<i>Hairhandulaan</i>
Хужирт	3	4	8	<i>Hujirt</i>
Хархорин	13	27	36	<i>Harhorin</i>
Арвайхээр	32	60	83	<i>Arvaiheer</i>
Дүн	108	153	226	Total