

АЙМГИЙН ЭДИЙН ЗАСАГ, НИЙГМИЙН БАЙДАЛ (2012 ОНЫ ЭХНИЙ 08 САРЫН БАЙДЛААР)

I. ТӨСӨВ:

Төсвийн орлого

Улсын төвлөрсөн төсвийн шилжүүлэг дэмжлэгийг оруулан тооцсоноор 2012 оны эхний 8 сард аймгийн төсөвт 6548.0 сая төгрөгийн орлого орохоос 7303.0 сая төгрөгийн орлого орж төлөвлөгөөг 11.5 хувиар буюу 754.9 сая төгрөгөөр давуулан биелүүлэв.

Улсын төсвийн шилжүүлэг дэмжлэгийг оруулахгүйгээр аймаг өөрөө 2095.9 сая төгрөгийн орлого бүрдүүлэхээс 2926.3 сая төгрөгийн орлогыг оруулж, төлөвлөгөөг 830.4 сая төгрөгөөр буюу 39.6 хувиар давуулан биелүүллээ. Төсвийн орлогын бүрдүүлэлтийг Өлзийт, Бүрд сумдаас бусад сумдад 105.5-190.4 хувиар биелүүлжээ.

Аймгийн төсвийн орлогын 71.4 хувийг тусламжийн орлогоор, 17.0 хувийг орлогын албан татвараар, 0.7 хувийг өмчийн татвараар, 3.3 хувийг тусгай зориулалтын орлогоор, 5.6 хувийг бусад албан татвараар, 1.5 хувийг татварын бус орлогоор, 0.5 хувийг хөрөнгийн орлогоор бүрдүүлж байна.

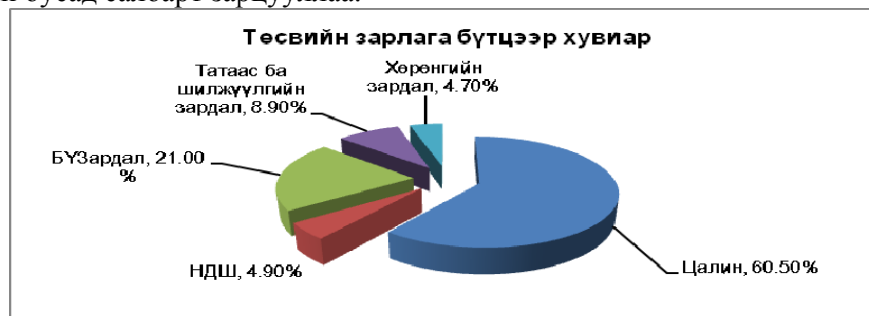
Улсын төвлөрсөн төсөвт аж ахуйн нэгжийн орлогын татвараар 220.5 сая төгрөг, нэмэгдсэн өртгийн албан татвараар 501.0 сая төгрөг, онцгой татвараар 72.6 сая төгрөг, агаарын бохирдлын төлбөрөөр 35.9 сая төгрөг, бүгд 830.0 сая төгрөгийг шилжүүлжээ.



Төсвийн зарлага

Орон нутгийн төсвийн болон улсын төсвийн байгууллагуудын дүнгээр 35378.3 сая төгрөгийг урсгал зардалд зарцуулсан нь өнгөрсөн оны мөн үеийнхээс 47.5 хувиар буюу 11400.0 сая төгрөгөөр илүү байна.

Улсын болон орон нутгийн нийт төсвийн зардлын 18.1 хувийг нийтийн ерөнхий үйлчилгээнд, 3.5 хувийг нийгмийн хэв журам аюулгүй байдалд, 52.5 хувийг боловсролын салбарт 19.4 хувийг эрүүл мэндийн салбарт, 0.6 хувийг нийгмийн хангамж, халамжийн салбарт, 0.4 хувийг хөдөө аж ахуйн салбарт, 5.5 хувийг эдийн засгийн бусад салбарт зарцууллаа.



Өглөг,авлага

Эхний 8 сарын байдлаар орон нутгийн төсвийн байгууллагууд 67.6 сая төгрөгийн өртэй байгаа нь өнгөрсөн оны мөн үеийнхээс 58.7 хувиар буурч, улсын төсвийн байгууллагууд 523.1 сая төгрөгийн өртэй байгаа нь өмнөх оны мөн үеийнхээс 47.4 хувиар өссөн байна.

Өглөгийн 33.3 хувийг түлш халаалтын зардал, 11.4 хувийг тээврийн зардал, 12.2 хувийг цалин, 1.6 хувийг нийгмийн даатгалын шимтгэлийн зардал, 21.6 хувийг эмийн зардал, 4.1 хувийг хоолны зардал, 0.7 хувийг гэрэл цахилгааны зардал, 15.1 хувийг бусад зардал тус тус эзэлж байгаа нь өмнөх оны мөн үеийнхээс түлш халаалтын зардал 12.7 пунктээр, эмийн зардал 11.2 пунктээр өсч, тээврийн зардал 7.8 пунктээр, цалингийн зардал 6.0 пунктээр, гэрэл цахилгааны зардал 3.6 пунктээр, бусад зардал 6.3 пунктээр, НДШ-ийн зардал 3.3 пунктээр буурсан байна.Тухайн сард шинээр үүссэн өглөг 106.5 сая төгрөг буюу нийт өглөгийн 18.0 хувийг эзэлж байна.Нийт өглөгийн 103.9 сая төгрөг буюу 17.6 хувь нь тухайн сард төлөгдсөн байна.

II. АРИЛЖААНЫ БАНК.

Манай аймагт 2012 онд арилжааны 6 банкны салбар аж ахуйн нэгж, байгууллага, иргэдэд үйлчилгээ үзүүлж байна.

Арилжааны банкны салбаруудаас аж ахуйн нэгж байгууллага, иргэдэд олгосон нийт зээлийн өрийн үлдэгдэл эхний 8 сард 76330.7 сая төгрөг болж, 56.1 хувь нь ХААН банк, 18.0 хувь нь Хадгаламж банк, 20.6 хувь нь Хас банк, 1.9 хувь нь Төрийн банк, 0.4 хувь нь Капитал банк-д ногдож байна. Зээлийн өрийн үлдэгдлийн 52.2 хувийг 2012 оны эхний 8 сард олгосон зээл эзэлж байна. Нийт зээлийн 0.3 хувь нь хугацаа хэтэрсэн зээл байна. Аж ахуйн нэгж байгууллага, иргэдээс 25965.1 сая төгрөгийн эргэн төлөлт хийгдсэн байна.

Байгууллага, иргэдийн хугацаатай ба хугацаагүй хадгаламж 36134.0 сая төгрөг болж өмнөх оны мөн үеийнээс 6303.4 сая төгрөг буюу 21.1 хувиар өссөн байна.

III. НИЙГМИЙН ДААТГАЛ, НИЙГМИЙН ХАЛАМЖ:

Нийгмийн даатгал

Нийгмийн даатгалын сангийн орлого 20256.6 сая төгрөг, зарлага 18467.7 сая төгрөг болж, өмнөх оны мөн үеийнхээс орлого 6915.5 сая төгрөг буюу 51.8 хувиар, зарлага 5985.0 сая төгрөг буюу 47.9 хувиар тус тус өссөн байна.Нийгмийн даатгалын сайн дурын орлого 548.2 сая төгрөг болж өмнөх оны мөн үеийнхээс 310.4 сая төгрөг буюу 2.3 дахин, эрүүл мэндийн сангийн орлого 105.5 сая төгрөг буюу 7.8 хувиар өсчээ. Нийгмийн даатгалын сангаас олгосон тэтгэврийн хэмжээ 16206.3 сая төгрөг болсны 80.4 хувийг өндөр настны, 12.9 хувийг хөгжлийн бэрхшээлтэй иргэдийн, 6.7 хувийг тэжээгчээ алдсаны тэтгэвэр эзэлж байгаа нь өмнөх оны мөн үеийнхтэй харьцуулахад хөгжлийн бэрхшээлтэй иргэдийн тэтгэвэр 0.1 пунктээр буурч, тэжээгчээ алдсаны тэтгэвэр 0.2 пунктээр өссөн байна.

Аймгийн хэмжээнд 12304 хүнд тэтгэвэр олгосны дотор өндөр насны тэтгэврийг 9412 хүнд, хөгжлийн бэрхшээлтэй иргэдийн тэтгэврийг 1936 хүнд, тэжээгчээ алдсаны тэтгэврийг 956 хүнд тус тус олгожээ.

Эхний 8 сард 1397 хүнд 479.5 сая. төгрөгийн тэтгэмж олгосон нь өмнөх оны мөн үеийнхээс тэтгэмж авагчдын тоо 113 хүнээр буюу 8.8 хувиар,олгосон тэтгэмжийн хэмжээ 136.1 сая төгрөг буюу 39.6 хувиар өссөн байна.

Эмнэлэгийн санхүүжилтэд 1742.6 сая төгрөг олгосон нь өмнөх оны мөн үеийнхээс 479.4 сая төгрөг буюу 49.8 хувиар, ажилгүйдлийн тэтгэмж 5.1 сая төгрөг буюу 15.0 хувиар тус тус өсчээ.

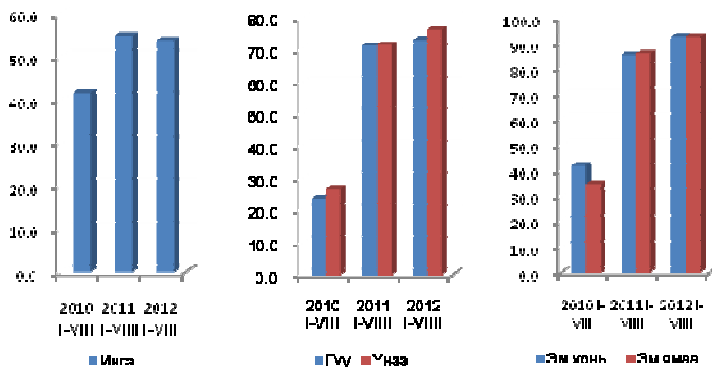
Нийгмийн халамж:

Эхний 8 сард нийгмийн халамжийн сангаас 26429 хүнд 4675.6 сая төгрөгийн тэтгэвэр, тэтгэмж олгосон бөгөөд өмнөх оны мөн үеийнхээс тэтгэвэр, тэтгэмж авагчдын тоо 2813 хүнээр буюу 11.9 хувиар, олгосон тэтгэвэр, тэтгэмжийн хэмжээ 1183.2 сая.төгрөг буюу 33.9 хувиар өссөн байна.Нийгмийн халамжийн тэтгэвэр тэтгэмж авагчдын 13.5 хувь нь жирэмсэн болон нярай, хөхүүл хүүхэдтэй эхчүүд, 9.2 хувь нь халамжийн тэтгэвэр авагчид, 3.5 хувь нь хөгжлийн бэрхшээлтэй иргэнийг асарч буй иргэд, 4.5 хувь нь ахмад настанг асарч буй иргэд, 36.9 хувь нь алдарт эхийн одонтой эхчүүд байна.Нийгмийн халамжийн сангаас 4675.6 сая.төгрөгийн тэтгэвэр тэтгэмж олгосны 1480.2 сая.төгрөг буюу 31.6 хувийг халамжийн тэтгэвэрт, 734.3 сая төгрөг буюу 15.7 хувийг жирэмсэн болон нярай, хөхүүл хүүхэдтэй эхчүүдэд, 1365.9 сая төгрөг буюу 29.2 хувийг алдарт эхийн одонтой эхчүүдэд, 339.6 сая төгрөг буюу 7.3 хувийг ахмад настанг асарч буй иргэдэд, 256.8 сая төгрөг буюу 5.5 хувийг хөгжлийн бэрхшээлтэй иргэнийг асарч буй иргэдэд тус тус олгожээ.

IV.ХӨДӨӨ АЖ АХУЙ:

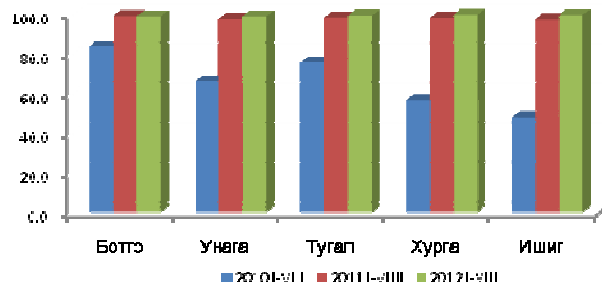
Аймгийн хэмжээгээр 2012 оны эхэнд төллөх насны нийт 968.9 мянган эх мал тоологдсон. 2012 оны эхний 8 сарын байдлаар 881.5 мянган мал буюу оны эхэн тоологдсон нийт эх малын 91.0 хувь нь төллөсөн байна. Ингэний 53.7 хувь, гүүний 73.2 хувь, үнээний 76.3 хувь, эм хонины 92.7 хувь, эм ямааны 92.6 хувь нь төллөжээ. Баян-өндөр, Бат-Өлзий, Нарийнтээл, Уянга, Хужиртаас бусад сумдуудад 90-ээс дээш хувьтай төллөсөн байна. Мал төлөлтийн хувь өмнөх оны мөн үеээс 6.4 пунктээр өндөр байна.

Мал төлөлтийн хувь, 2012 оны эхний 8 сарын байдлаар



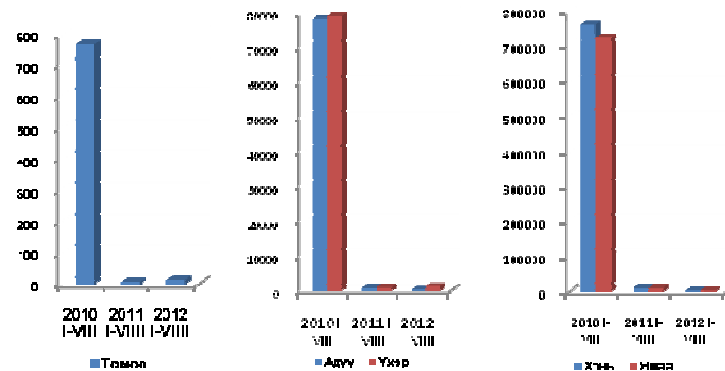
Гарсан төлийн 99.4 хувь буюу 880.6 мянган төл бойжиж байна. Өмнөх оны мөн үед төл бойжилтын хувь 97.6 хувь байсан байна. Төл бойжилтын хувийг өмнөх оны мөн үетэй харьцуулбал ботго 98.8 хувь бойжсон нь өмнөх оны түвшинд, бусад төрөл дээр төл бойжилт 1.0-2.0 пунктээр өндөр байна. Төл бойжилт Баян-өндөр, Бүрд, Баянгол, Гучин-Ус, Зүүнбаян-Улаан, Сант, Төгрөг сумдуудад 100.0 хувь, бусад сумдуудад 96.9-99.8 хувьтай байна.

Төл бойжилтын хувь, 2012 оны эхний 8 сарын байдлаар



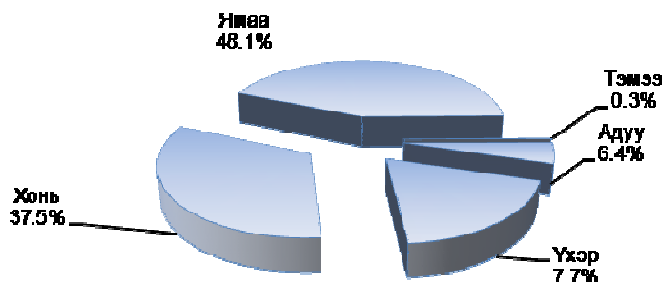
Аймгийн хэмжээгээр 2012 оны эхний 8 сарын байдлаар 14 тэмээ, 317 адуу, 1260 үхэр, 2208 хонь, 2897 ямаа буюу оны эхэнд тоологдсон нийт малын 0.3 хувьтай тэнцэх 6696 том мал зүй бусаар хорогдоод байна. Нийт хорогдсон том малын оны эхний малд эзлэх хувь нь урд оны мөн үеээс 0.7 пунктээр буурсан байна.

Зүй бусаар хорогдсон том мал, 2012 оны эхний 8 сарын байдлаар



Нийт хорогдсон малын 0.2 хувийг тэмээ, 4.7 хувийг адуу, 18.8 хувийг үхэр, 33.0 хувийг хонь, 43.3 хувийг ямаа эзэлж байна.

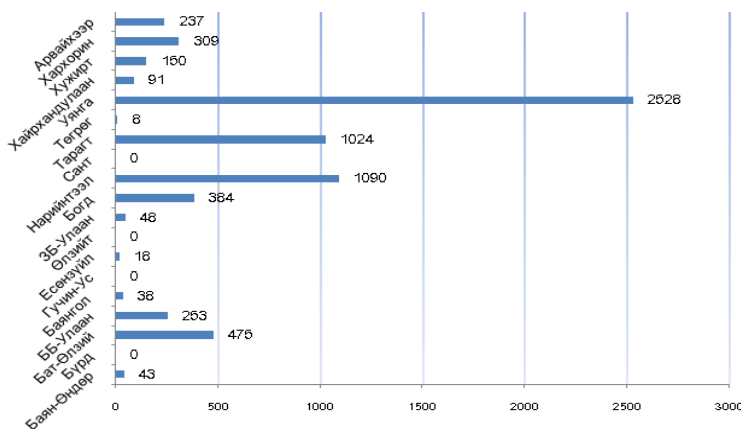
Зүй бусаар хорогдсон том малын бүтэц, төрлөөр



2012 оны эхний 8 сарын байдлаар Баян-өндөр суманд 43 толгой мал буюу оны эхэнд тоологдсон малын 0.02 хувь, Бат-Өлзий суманд 475 толгой мал буюу оны эхэнд тоологдсон малын 0.43 хувь, Баруунбаян-улаан суманд 253 толгой мал буюу оны эхэнд тоологдсон малын 0.21 хувь, Баянгол суманд 38 толгой мал буюу 0.03, Есөнзүйл суманд 18 толгой мал буюу оны эхэнд тоологдсон малын 0.02 хувь, Зүүнбаян-Улаан суманд 48 толгой мал буюу оны эхэнд тоологдсон малын 0.06 хувь, Богд суманд 384

толгой мал буюу оны эхэнд тоологдсон малын 0.18 хувь, Нарийн тээл суманд 1090 толгой мал буюу оны эхэнд тоологдсон малын 0.71 хувь, Тарагт суманд 1024 толгой мал буюу оны эхэнд тоологдсон малын 1.24 хувь, Төгрөг суманд 8 толгой мал буюу оны эхэнд тоологдсон малын 0.001 хувь, Уянга суманд 2528 толгой мал буюу 1.6 хувь, Хайрхандулаан суманд 91 толгой мал буюу оны эхэндтоологдсон малын 0.06 хувь, Хужирт суманд 150 толгой мал буюу оны эхэнд тоологдсон малын 0.12 хувь, Хархорин суманд 309 толгой мал буюу оны эхэнд тоологдсон малын 0.19 хувь, Арвайхээр суманд 237 толгой мал буюу оны эхэнд тоологдсон малын 0.3 хувь тус тус хорогдсон байна. Бүрд, Гучин-Ус, Өлзийт, Сант сумдуудад том малын хорогдол гараагүй байна.

Зүй бусаар хорогдсон малын тоо, сумаар



Аймгийн хэмжээнд 2012 оны эхний 8 сард өвчнөөр 167 том мал хорогдсон нь нийт хорогдсон том малын 5.2 хувийг эзэлж байна. Өвчнөөо хорогдсон том малын 5 нь адуу, 2 нь үхэр, 98 нь хонь, 62 нь ямаа байна. Эдгээр нь Бат-Өлзий суманд 80 хонь, 49 ямаа, Есөнзүйл суманд 3 адуу, 10 хонь, 5 ямаа, Арвайхээр суманд 2 адуу, 2 үхэр, 8 хонь, 8 ямаа хорогдоод байна.

Хээлтэгчийн хорогдол эхний 8 сарын байдлаар 1605 толгой байгаа ба оны эхний хээлтэгчийн 0.2 хувь нь хорогдоод байна. Энэ нь нийт хорогдсон том малын 23.9 хувийг эзэлж байна. Баян-Өндөр суманд 15, Бат-Өлзий суманд 96, Баруунбаян-улаан суманд 83, Баянгол суманд 24, Богд суманд 262, Нарийнтээл суманд 138, Тарагт суманд 473, Уянга суманд 413, Хайрхандулаан суманд 12, Хужирт суманд 18, Хархорин суманд 20, Арвайхээр суманд 51 толгой эх мал тус тус хорогдсон байна.

Хээлтэгчийн хорогдлыг 5 төрөл дээр нь харвал 5 ингэ, 73 гүү, 86 үнээ, 602 эм хонь, 839 эм ямаа зүй бусаар хорогдоод байна.

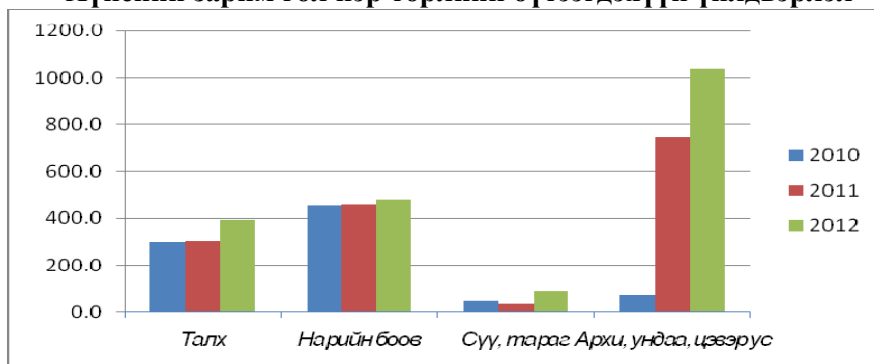
Аймгийн хэмжээнд 3406.5 га-д үр тариа, 327.3 га-д төмс, 159.5 га-д хүнсний ногоо тариалсан ба 8 сарын 30-ны байдлаар 17 га-аас 207 тн төмс, 13.7 га-аас 163 тн хүнсний ногоо хураагаад байна. Үр тариа, малын тэжээл хураалт одоогоор эхлээгүй байна. Байгалийн хадлан 1405 тн, гар тэжээл 253 тн бэлтгээд байгаа нь урд оны мөн үетэй харьцуулахад тус бүр 4 дахин бага байна.

V. АЖ ҮЙЛДВЭР:

Үйлдвэрийн газрууд оны үнээр эхний 8 сард 5609.8 сая төгрөгийн бүтээгдэхүүн үйлдвэрлэж 5200.9 сая төгрөгийн борлуулалтын орлоготой ажилласан нь өнгөрсөн оны мөн үеэс бүтээгдэхүүний үйлдвэрлэл 45.0 хувиар, борлуулалтын орлого 49.3 хувиар өссөн байна.

Энэхүү өсөлтөд нүүрс олборлолт, цэвэр ус, талх, нарийн боов, хэрчсэн гурил, гутал, оёдол зэрэг үндсэн нэр төрлийн бүтээгдэхүүний үйлдвэрлэл 2.5 хувиас 3.1 дахин нэмэгдсэн нь голлон нөлөөлжээ. Нүдний шилний үйлдвэрлэл 41.4 хувиар буурсан байна. Үйлдвэрлэл явуулсан цэг салбарыг мэдээнд нэмж хамруулсан нь аж үйлдвэрийн салбарын нийт бүтээгдэхүүний өсөлтөд зохих хэмжээгээр нөлөөллөө.

Хүнсний зарим гол нэр төрлийн бүтээгдэхүүн үйлдвэрлэл



Аж үйлдвэрийн салбарын борлуулсан бүтээгдэхүүнээс уул уурхай, олборлох аж үйлдвэрийн борлуулсан бүтээгдэхүүн 511.9 сая төгрөг, боловсруулах аж үйлдвэрийн салбарынх 3511.5 сая төгрөг цахилгаан, дулааны эрчим хүч үйлдвэрлэлт, усан хангамжийн салбарынх 1212.6 сая төгрөгт хүрч, нийт борлуулалтад уул уурхай, олборлох аж үйлдвэрийн салбарынх 9.8 хувь болж 0.5 пунктээр буурч, боловсруулах аж үйлдвэрийн салбарынх 67.1 хувь болж 4.7 пунктээр буурч, цахилгаан, дулааны эрчим хүч үйлдвэрлэлт, усан хангамжийн салбарынх 23.2 хувь болж 5.3 пунктээр өслөө.

Борлуулсан бүтээгдэхүүн салбарын бүтцээр

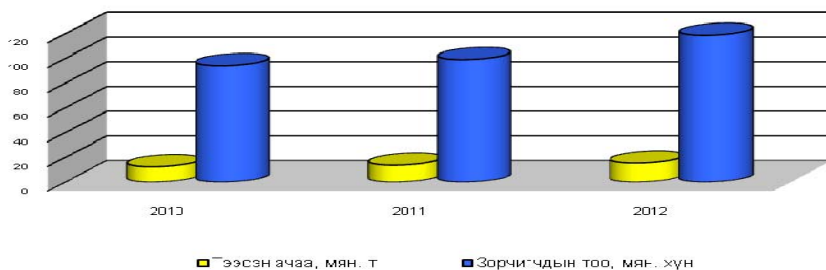


VI. ХОЛБОО, ТЭЭВЭР, ХУДАЛДАА:

Тээвэр

Авто замын тээврээр 2012 оны эхний 8 сард давхардсан тоогоор 118.6 мянган зорчигч зорчиж, 15.2 мян. тн ачаа тээвэрлэсэн нь өмнөх оны мөн үеийнхээс зорчигчдын тоо 19.7 мян. хүн буюу 19.9 хувь, тээсэн ачаа 1.7 мян.тн буюу 12.6 хувиар өсчээ.

Зорчигч эргэлт, тээсэн ачаа



Тээсэн ачаа, зорчигчдын тоо өссөнөөр авто замын тээврийн салбарын орлого 2012 оны эхний 8 сард 998.2 сая төгрөгт хүрч, өмнөх оны мөн үеийнхээс 131.6 сая төгрөг буюу 15.2 хувиар өсчээ.

Холбоо

Холбооны тарифын орлого өмнөх оны мөн үеийнхтэй харьцуулахад 22.7 хувиар өсч 203.3 сая төгрөг болсоны дотор хүн амаас орсон орлого 1.7 дахин өсч 90.9 сая төгрөгт хүрсэн байна. Телефон цэгийн тоо 1034 байгаа нь урьд оны мөн үеийнхээс 76-аар буурсан байна.

VII. ХЭРЭГЛЭЭНИЙ БАРАА ҮЙЛЧИЛГЭЭНИЙ ҮНЭ:

Сар бүрийн 15-21 ний байдлаар хүн амын өргөн хэрэглээний 12 бүлгийн 213 нэрийн барааны үнийн өөрчлөлтийг судалж түүний үндсэн дээр инфляцыг тооцдог.

2012 оны 8 дугаар сард бараа үйлчилгээний үнэ тариф өмнөх сарыхаас 0.5 хувиар өсч, өнгөрсөн оны мөн үеийнхээс 8.2 хувиар, 2011 оны 12 дугаар сарынхаас 5.0 хувиар, 2010 оны 12-р сарынхаас 14.1 хувиар тус тус өссөн байна.

Өнгөрсөн 7 дүгээр сартай зэрэгцүүлэхэд хэрэглээний сагсанд авсан 213 нэрийн бараа үйлчилгээний үнэ тарифын 16.4 хувийх нь үнэ өсч, 9.5 хувийх нь үнэ буурч, 74.1 хувийх нь үнэ тогтвортой байлаа.

Энэ сард өмнөх сарынхаас шар будаа 5.9 хувиар, ургамлын тос 0.6 хувиар, манжингийн үнэ 2.6 хувь, зөөлөн чихрийн үнэ 1.8 хувь, компот 5.3 хувиар, үзэм 4.0 хувиар, тахианы гуя 7.1 хувиар, байцаа 25.0 хувиар, сонгино 11.1 хувиар, улаан лооль 7.1 хувиар, жимсний чанамал 25.0 хувиар, ноосон цамц 14.5 хувиар, эрээн даавуу 7.8 хувиар өсч, хонины махны үнэ 8.6 хувиар, үхрийн ястай махны үнэ 3.8 хувиар, адууны махны үнэ 7.9 хувиар, ямааны махны үнэ 6.9 хувиар, даралтны эмний үнэ 7.9 хувиар, хорхой ааруулны үнэ 2.9 хувиар тус тус буурсан байна.

Харин өмнөх оны мөн үетэй зэрэгцүүлэхэд 78.8 хувийх нь буюу 168 нэрийн бараа үйлчилгээний үнэ тариф өсч, 10.3 хувийх нь буюу 22 нэрийн барааны үнэ буурч, 10.9 хувийх нь үнэ тогтвортой байна. Өнгөрсөн оны мөн үеийнхээс өөхөн тос сүү, элсэн чихэр, тараг, аарц, гурил, будаа, зэргийн үнэ 0.6-22.3 хувиар буурсан боловч бүх төрлийн малын мах, дээлийн даавуу, торго, дотуур, гадуур хувцас, гутал, гэр ахуйн хэрэгсэл, жимс, жимсгэнэ, хүнсний ногоо, зэрэг бараа, үйлчилгээний үнэ 1.2-65.3 хувиар нэмэгдсэн байна.

VIII. НИЙТ БАРАА ГҮЙЛГЭЭ:

Аймгийн хэмжээнд 2012 оны эхний 8 сард 23789.7 сая төгрөгийн бараа гүйлгээ хийсэн нь өмнөх оны мөн үеийнхээс 4739.5 сая төгрөг буюу 24.9 хувиар өссөн

байна.Аж ахуй нэгж иргэдийн тоо өмнөх оны мөн үеийнхээс 33 цэгээр буюу 2.7 хувиар өсчээ.

Бараа гүйлгээний орлого өмнөх оны мөн үеийнхээс 24.9 хувиар өсөхөд барааны дэлгүүрийнх 75.2 хувиар, хүнсний дэлгүүрийнх 56.2 хувиар, авто сэлбэгийнх 50.2 хувиар, цайны газрынх 65.0 хувиар, авто засварын газрынх 47.6 хувиар, шатахуун борлуулалтынх 8.9 эм борлуулалтынх 15.0 хувиар өссөн нь нөлөөлжээ.

Бараа гүйлгээний орлогын 4.5 хувийг барааны дэлгүүр 25.5 хувийг хүнсний дэлгүүр, 3.0 хувийг авто сэлбэгийн дэлгүүр, 1.2 хувийг барилгын материалын дэлгүүр, 2.4 хувийг ресторан бар, 1.8 хувийг цайны газар, 0.2 хувийг түц 3.5 хувийг контейнер, 2.4 хувийг авто засварын газар, 52.0 хувийг шатахуун борлуулалт, 3.5 хувийг эм борлуулалтын орлого эзэлж байна.

IX.АЖИЛГҮЙЧҮҮД:

Аймгийн ХХҮХ-т бүртгэлтэй ажил идэвхтэй хайж байгаа ажилгүй иргэдийн тоо 2240 болж, өмнөх оны мөн үеийнхээс 1644 хүнээр буюу 42.3 хувиар буурчээ. Бүртгэлтэй ажилгүй иргэдийн 1646 буюу 73.5 хувь нь 15-34 насны залуучууд байна.

Эхний 8 сард ажилгүй 158 иргэн шинээр бүртгүүлж, бүртгэлтэй ажилгүй иргэдээс 115 иргэн ажилд зуучлагдан оржээ. Шинээр бүртгүүлсэн ажилгүй иргэд өмнөх оны мөн үеийнхээс 57 хүнээр буюу 56.4 хувиар өсчээ.

Ажилд зуучлагдан орсон иргэдийн тоо 8 сард 115 болж, өмнөх оны мөн үеийнхээс 2.3 дахин өссөн байна.Ажилд орсон иргэдийн 18.3 хувь нь төрийн төсөвт байгууллагад, 81.7 хувь нь нөхөрлөл компанид оржээ.

Шинээр бүртгүүлсэн ажилгүйчүүд болон ажилд зуучлагдан орсон хүний тоо



X.АЖЛЫН ШИНЭ БАЙР:

Аймгийн хэмжээнд эхний 8 сарын байдлаар 1062 ажлын байр шинээр бий болж өмнөх оны мөн үеийнхээс 5.3 хувиар буурчээ. Үүний 41.1 хувь буюу 437 нь эмэгтэйчүүд байна.

Ажлын байрны 44.2 хувь нь ХАА-н салбарт, 16.6 хувь нь боловсруулах үйлдвэрт, 12.8 хувь нь барилгын салбарт, 9.9 хувь нь худалдааны салбарт, 1.4 хувь нь төрийн байгууллагад, 1.2 хувь нь банк санхүүгийн байгууллагад, 13.9 хувь нь бусад салбарт бий болжээ.

Ажлын шинэ байранд ажилд орсон иргэдийн насны хувьд 154 буюу 14.5 хувь нь 15-24, 341 буюу 32.1 хувь нь 25-34, 327 буюу 30.8 хувь нь 35-44, 230 буюу 21.6 хувь нь 45-59, 10 буюу 1.0 хувь нь 60 ба түүнээс дээш насны хүмүүс байна.

Аймгийн хэмжээнд эхний 8 сард бий болсон ажлын шинэ байрны 19.7 хувь нь Арвайхээр суманд, 13.9 хувь нь Уянга суманд, 6.6 хувь нь Хайрхандулаан, Хужирт сумдад, 3.8 хувь нь Баян-Өндөр суманд, 6.0 хувь нь Бат-Өлзий суманд, 6.7 хувь нь

Баянгол суманд, 9.5 хувь нь Нарийнтээл суманд, 5.5 хувь нь Тарагт суманд, 4.6 хувь нь Гучин-ус суманд, 17.1 хувь нь бусад сумдад бий болжээ.

XI.ЭРҮҮЛ МЭНД:

Аймгийн хэмжээнд эхний 8 сард 1688 эх амаржиж, өмнөх оны мөн үеийнхээс 25 эхээр буюу 1.5 хувь, төрсөн хүүхдийн тоо (амьд төрөлтөөр) 1696 болж, 36 хүүхэд буюу 2.2 хувиар өссөн байна.

Нэг хүртэлх насандаа 40 хүүхэд эндэж өмнөх оны мөн үеийнхээс 4 хүүхдээр буюу 9.1 хувиар буурсан байна.

Халдварт өвчнөөр эхний 8 сард 676 хүн өвчилж өмнөх оны мөн үеийнхээс 258 хүнээр буюу 27.6 хувиар буурсаны дотор тэмбүүгээр өвчлөгчдийн тоо 52 хүн буюу 52.0 хувиар, салхин цэцгээр өвчлөгчдийн тоо 171 хүнээр буюу 6.7 дахин, заг хүйтнээр өвчлөгчдийн тоо 51 хүнээр буюу 5.2 дахин, вируст гепатитаар өвчлөгчдийн тоо 233 хүнээр буюу 50.8 хувиар, сүрьеэгээр өвчлөгчдийн тоо 5 хүнээр буюу 8.9 хувиар тус тус буурч, гахайн хавдраар өвчлөгчдийн тоо 200 болж бүртгэгдсэн байна. Халдварт өвчин өмнөх оны мөн үеийнхээс Бат-Өлзий суманд 6 хүнээр буюу 50.0 хувиар, ББ-Улаан суманд 3 хүнээр буюу 2.0 дахин, Богд суманд 10 хүн буюу 30.3 хувиар, Тарагт суманд 10 хүн буюу 52.6 хувиар, Хайрхандулаан суманд 5 хүн буюу 33.3 хувиар, Хархорин суманд 12 хүн буюу 80.0 хувиар, Бүрд суманд 3 хүн буюу 4.0 дахин өсчээ. Харин Гучин ус суманд 45 хүнээр буюу 7.4 дахин, ЗБУлаан, Есөнзүйл сумдад 11 хүнээр буюу 2.8 дахин, Сант суманд 8 хүнээр буюу 40.0 хувиар, Төгрөг суманд 27 хүнээр буюу 7.7 дахин, Арвайхээр суманд 108 хүнээр буюу 24.0 хувиар буурчээ. Уянга суманд гахайн хавдраар 50 хүн, Арвайхээр суманд 116 хүн, Тарагт суманд 4 хүн, Хархорин суманд 10 хүн, Хайрхандулаан суманд 2 хүн, Хужирт суманд 2 хүн, Сант суманд 7 хүн, Нарийнтээл, Баянгол суманд 3 хүн, Баян-Өндөр суманд 2 хүн, Нарийнтээл суманд 1 хүн, Өлзийт суманд 3 хүн, өвчилж шинээр бүртгэгдсэн байна.

XII.ГЭМТ ХЭРЭГ:

Аймгийн хэмжээнд эхний 8 сард 369 гэмт хэрэг бүртгэгдсэн нь өмнөх оны мөн үеийнхээс 66 гэмт хэргээр буюу 21.8 хувиар өссөн байна. Үүнд өмнөх оны мөн үеийнхээс хөдөлгөөний аюулгүй байдлын эсрэг гэмт хэрэг 2.6 хувиар, иргэний эрүүл мэндийн эсрэг гэмт хэрэг 54.5 хувиар нэмэгдсэн нь нөлөөлсөн байна.

Бүртгэгдсэн гэмт хэргийн 64.8 хувь нь сумдад, 35.2 хувь нь аймгийн төвд бүртгэгджээ.

Хүүхэд оролцсон гэмт хэрэг өмнөх оны мөн үеийнхээс 8 гэмт хэргээр буюу 38.1 хувиар буурчээ. Хулгайлах гэмт хэргийн 60.0 хувийг иргэдийн орон байрны хулгай, 29.2 хувийг малын хулгай, 10.8 хувийг авто тээврийн хэрэгслийн хулгай тус тус эзэлж байна.

Бүртгэгдсэн гэмт хэрэг өмнөх оны мөн үеийнхээс Тарагт суманд 41.7 хувиар, Хужирт суманд 33.3 хувиар, Сант суманд 50.0 хувиар, Хайрхандулаан суманд 50.0 хувиар, Хархорин суманд 70.3 хувиар, Арвайхээр суманд 22.6 хувиар, Гучин-Ус суманд 75.0 хувиар, Богд суманд 33.3 хувиар, Баян-өндөр суманд 40.0 хувиар, Бүрд суманд 62.5 хувиар, ББ-Улаан суманд 33.3 хувиар, Бат-Өлзий суманд 21.7 хувиар нэмэгдэж, Баянгол суманд 25.0 хувиар, Өлзийт суманд 60.0 хувиар, Төгрөг суманд 14.3 хувиар, Уянга суманд 27.6 хувиар, ЗБ-Улаан суманд 16.7 хувиар буурсан байна.

Гэмт хэрэгт холбогдсон 363 сэжигтэн, яллагдагчийн 226 хүн буюу 62.2 хувь нь 18-35 хүртэл насных, 112 хүн буюу 30.8 хувь нь 35-аас дээш насных, 25 хүн буюу 6.9 хувь нь 17 хүртэлх насныхан байна. Гэмт хэрэгт холбогдсон сэжигтэн, яллагдагчдын 4.4

хувь нь сурагчид, 8.0 хувь нь хувиараа хөдөлмөр эрхлэгчид, 34.7 хувь нь малчид, 36.6 хувь нь ажилгүй иргэд байна.

Түр саатуулсан тээврийн хэрэгсэл 3143 болж өмнөх оны мөн үеийнхээс 677 тээврийн хэрэгслээр буюу 27.4 хувиар, авто машин жолоодох эрхээ хасуулсан жолооч 145 хүнээр буюу 85.8 хувиар өссөн байна. Бүртгэгдсэн гэмт хэргийн 8.9 хувь нь гудамж талбайд, 2.2 хувь нь гэр бүлийн хүчирхийлэлд, 33.1 хувь нь согтуугаар, 14.1 хувь нь бүлэглэн үйлдсэн хэргүүд эзэлж байна.

Гудамж талбайд үйлдэгдсэн гэмт хэрэг өмнөх оны мөн үеийнхээс 13.8 хувиар, согтуугаар үйлдэгдсэн гэмт хэрэг 25.8 хувиар, бүлэглэн үйлдсэн гэмт хэрэг 2.0 хувиар өсчээ.

Гэмт хэргийн улмаас 383.0 сая төгрөгийн хохирол учирсан нь өмнөх оны мөн үеийнхээс 188.9 сая төгрөг буюу 97.3 хувиар өсчээ. Нийт хохирлын 67.6 хувь буюу 258.8 сая төгрөгийг нөхөн төлүүлсэн байна.

Гэмт хэргийн улмаас 90 хүн нас баржээ. Үүний 10.0 хувь нь бусдын гарт амь үрэгдсэн, 17.8 хувь нь хөдөлгөөний аюулгүй байдлын эсрэг гэмт хэргийн улмаас, 72.2 хувь нь золгүй учирлаар нас барсан байна. Эмэгтэйчүүд оролцсон гэмт хэрэг өмнөх оны мөн үеийнхээс 80.0 хувиар өсчээ.

Аймгийн хэмжээнд эхний 8 сард 948 хүн эрүүлжүүлэгдэж, 278 хүн баривчлагдсан нь өмнөх оны мөн үеийнхээс эрүүлжүүлэгдсэн хүний тоо 313 буюу 24.8 хувиар буурч, баривчлагдсан хүний тоо 77 буюу 38.3 хувиар өссөн байна.



ҮНДСЭН ҮЗҮҮЛЭЛТҮҮД
MAIN INDICATORS

9/6/2012

Үзүүлэлтүүд	/Indicators/	Хэмжих нэгж /Unit/	2010	2011	2012	2012/2011%
Төсвийн орлого	/budget revenue/	сая.төг mln.tog	2202.3	3238.6	2926.3	90.4
Төсвийн зарлага	/Budget expenditure/	сая.төг mln.tog	19420.9	23978.2	35378.3	147.5
Зээлийн өрийн үлдэгдэл	/Remainder of loan debts/	сая.төг mln.tog	32857.6	56323.3	76330.7	135.5
Үүнээс: хугацаа хэтэрсэн	/whom: outstanding debts/	сая.төг mln.tog	499.7	217.2	257.5	118.6
Хадгаламж	/Deposits/	сая.төг mln.tog	19034.1	29830.6	36134	121.1
Төллөсөн хээлтэгч	/Breeding stock/	мян.тол /thous.heads/	541.2	807.5	881.4	109.2
Бойжсон төл	/rearing of young animals/	мян.тол /thous.heads/	292.3	767.9	880.6	114.7
Том малын зүй бус хорогдол	/Losses of adult animals/	мян.тол /thous.heads/	1643.6	20.5	6.7	32.7
Ургац хураалт /total crops / :						
Үр тариа /Cereals/		тн /tn/				#DIV/0!
Төмс/Potatoes/		тн /tn/	293.0	35.7	207	579.8
Хүнсний ногоо/Vegetable/		тн /tn/	198.5	12.5	163	1304.0
Байгалийн хадлан /gross hay harvest/		тн /tn/	14728.4	5947.0	1405	23.6
Гар тэжээл / hand made fodder/		тн /tn/	1791.5	997.3	253	25.4
Аж үйлдвэрийн НБ	/Gross industrial output/	сая.төг mln.mog	2740.9	3869.5	5609.7	145.0
Борлуулсан бүтээгдэхүүн	/Sold production/	сая.төг mln.tog	2527.8	3507.0	5236.1	149.3
Тээсэн ачаа	/Carried freight/	мян.тн /thous.tn	12.8	13.5	15.2	112.6
Зорчигч зргэлт	/Passenger turnover/	мян.хүн.км /thouspass.km/	26898.3	30538.1	34830.4	114.1
Холбооны орлого	/Revenue of communication/	сая.төг mln.tog	158.9	165.7	203.3	122.7
Телефон цэг	/Number of telephones/	тоо/number/	1522	1110	1034	93.2
Ажилгүйчүүд /Unemployment/		хүн/people/	2680	3884	2240	57.7
Халдварт өвчнөөр өвчлөгчид	/number of infectious disease cases/	хүн/people/	678	934	676	72.4
1 хүртэл насандаа эндсэн хүүхэд	/infant deaths at age of 1 years/	хүн/people/	54	44	40	90.9
Бүртгэгдсэн хэрэг/Offences/		тоо/number/	239	263	369	140.3
Хэрэгт холбогдогсод /Offenders/		хүн/people/	245	241	363	150.6

**1.ТӨСӨВ
BUDJET**

I.1 АЙМГИЙН ТӨСВИЙН ОРЛОГО,оны үнээр,мян.төг
STATE BUDGET REVENUE OF AIMAG, at current prices, thous.tog

Төсвийн орлого	гүйц	2012		Budget revenue
	2011	төл	гүйц	
Татварын орлого	2964904	1983556.3	2738968.8	<i>Tax revenue</i>
Орлогын албан татвар	1583990	1432130.4	1744747.7	<i>-Individuals</i>
- Өмчийн татвар	59023.7	42174	77265.6	<i>-Property tax</i>
- Бусад татвар	572567.6	196038.7	574631.9	<i>-Other tax</i>
Татварын бус орлого	215588.5	94047.3	157823.1	<i>Non-tax revenue</i>
Хөрөнгийн орлого	58138.2	18300	29517.4	<i>Capital revenue</i>
Дүн	3238631	2095903.6	2926309.3	<i>Total</i>

Орлогын эх үүсвэр

Улсын төсвөөс авсан санхүүгийн дэмжлэг	0	4166650.0	4166650.0	<i>-Corporate tax</i>
Аймагт орох татварын орлого	0	2150840.4	2558277.6	<i>-Value added tax</i>
Суманд орох татварын орлого	0	230559.8	578122.2	<i>-Excise tax</i>
Дүн	0.0	6548050.2	7303049.8	<i>Total</i>

I.1 АЙМГИЙН ТӨСВИЙН ЗАРЛАГА,оны үнээр,мян.төг
STATE BUDGET EXPENDITURE OF AIMAG, at current prices, thous.tog

Төсвийн зарлага	гүйц	2012		Budget expenditure
	2011	төл	гүйц	
-Цалин хөлс	14141972	21922789	21395773	<i>-Wages&salaries</i>
-Нийгмийн даатгалын шимтгэл	1401087	1842780.8	1733620.7	<i>-Social security contribution</i>
-Эрүүл мэндийн даатгал	0	378516.1	371897	<i>-Health insurance</i>
-Бараа үйлчилгээний бусад зардал	7665397	8340861.8	7428622.2	<i>-Goods and services expenses</i>
Татаас ба шилжүүлэг	755279.4	3376531.2	3150657.2	<i>-Subsidie & transfers</i>
-Хөрөнгө оруулалт	14500	1504669.6	1297750	<i>-Investment</i>
НИЙТ ЗАРДАЛ	23978235	37366148.1	35378319.6	TOTAL EXPENDITURE

06-Sep-12

СЭЗТСХ-ийн мэдээг үндэслэв.

1.2 ТӨСВИЙН ОРЛОГО, ЗАРЛАГА сумаар, оны үнээр, мян.төг
 BUDGET REVENUE, EXPENDITURE ,by soum , at current prices , thous.tog

Сум	Орлого Revenue			Зарлага Expenditure		
	2012			2012		
	төл	гүйц	%	төл	гүйц	%
Баян-Өндөр	43158.8	50964.2	118.1	845838.0	791207.6	93.5
Бүрд	45266	44704.8	98.8	770953.4	727222.5	94.3
Бат-Өлзий	96188	135409.9	140.8	1304827.8	1180696.1	90.5
ББ-Улаан	38588	45360.1	117.5	748348.8	702426.8	93.9
Баянгол	45150.9	65355.9	144.7	883351.8	843864.3	95.5
Гучин-Ус	34043	45867.3	134.7	733716.8	713476.9	97.2
Есөнзүйл	46060	48603.2	105.5	833492.6	794859.0	95.4
Өлзийт	35136.5	34934	99.4	605788.6	575373.7	95.0
ЗБ-Улаан	39363	49795.5	126.5	719690.7	688243.0	95.6
Богд	48725	61655.9	126.5	1085402.8	989551.5	91.2
Нарийнтгээл	65143	72867	111.9	959080.9	911759.3	95.1
Сант	45330	49672.3	109.6	899061.9	860314.9	95.7
Тарагт	41031.4	46468.7	113.3	697606.1	659125.2	94.5
Төгрөг	36943.2	46551.2	126.0	868479.2	845457.0	97.3
Уянга	194568.4	370415.7	190.4	1644990.3	1555842.5	94.6
Хайрхандулаан	39624.8	46831.3	118.2	795485.5	766426.5	96.3
Хужирт	126826.2	170538.8	134.5	1505700.5	1427110.8	94.8
Хархорин	352843.3	433672.5	122.9	3076081.0	2965121.1	96.4
Арвайхээр	1026518	1247281	121.5	5594477.2	5399139.7	96.5
Сум дүн Soum total	2400507.5	3066949.2	127.8	24572373.9	23397218	95.2
Аимгийн шууд	-304603.9	-140639.9	46.2	12790774.3	11981101.2	93.7
Аймаг дүн Aimag total	2095903.6	2926309.3	139.6	37363148.2	35378319.6	94.7

06-Sep-12
 СЭЗТСХ-ийн мэдээг үндэслэв.

ӨГЛӨГИЙН МЭДЭЭ

6/9/2012

	Нийт өглөг	Үүнээс:										
		Ажиллагсад олгох цалин	Нийгмийн даатгалын шимтгэл	Эрүүл мэндийн даатгалын шимтгэл	Гэрэл цахилгаан	Тулш халаалт	Тээвэр	Шуудан холбоо	Хоол	Эм	Бусад	
Эхний үлдэгдэл	588216.2	67725.1	5962.3	0	1691	208783	53550.4	616.4	31945	153322.9	64620.7	
Тухайн сард төлөгдсөн өглөг	103984.3	4200	944.9	0	795.5	13365	12986.7	30.4	12825	40423.1	18413.8	
Тухайн сард шинээр үүсэн өглөг	106556.5	8554.3	4715.5	0	3551.5	1140.7	26712.4	227.7	5018	14911	41725.4	
Эцсийн үлдэгдэл	590788.5	72079.4	9732.9	0	4447	196559	67276.1	813.7	24138	127810.9	87932.3	
өглөг үүсэн хугацаа	31-60 өдөр	366052.3	72079.4	9732.9	0	3516.8	36347	47659.4	746.7	16805	117491.9	61672.8
	61-120 өдөр	138533.9	0	0	0	930.2	90527.6	13394.6	67	2675	8319	22620.2
	121 өдрөөс дээш	86402.3	0			0	69683.9	6222.1	200	4657	2000	3639.3

БАНКНЫ КАССЫН ОРЛОГО, ЗАРЛАГА /мян.төг/

7/9/2012

д/д	Үзүүлэлтүүд	Indicators	ХААН банк	Хадгаламж банк	ХАС банк	Төрийн банк	Капитал банк	Голомт банк
1	Монгол банкнаас арилжааны банкуудад хийсэн зузаатгал		11385000.0	1137650.0	1255000.0	80000.0	855000.0	393160.0
2	Банкны кассын орлого		33598474.0	1048754.4	26816159.8	5768482.0	563662.8	5353569.3
3	Монгол банкинд гүйлгээнээс орсон татаас		19379070.0	337650.0	4056320.0	30000.0	270000.0	3402490.0
4	Банкны кассын зарлага		25560680.0	998572.9	26833641	5870044.0	1305367.6	2817407.3
5	Зээлийн өрийн бүх үлдэгдэл		45091747.0	13758860.8	15735319	1447445.0	297394.3	0.0
6	Үүнээс: Хугацаа хэтэрсэн зээл		43552.0	984.3	212449.6	566.0	0.0	0.0
7	Байгууллага, иргэдийн хувийн хадгаламж		20990214.0	7914343.9	5645090.8	292263.0	190225.9	1101885.0
8	Дүн		156048737.0	25196816.3	80553979.8	13488800.0	3481650.6	13068511.6

Нийгмийн даатгалын сангуудын зарцуулалтын мэдээ

мян.төг

Үзүүлэлтүүд						Өссөн дүнгээр	
1	Орлого	Нийгмийн даатгалын сангуудын нийт орлого				Төлөвлөгөө	19062088.8
						Гүйцэтгэл	20256679.4
						Хувь	106.3
	Үүнээс	Төсвийн дотац			Төлөвлөгөө	13270698.6	
					Гүйцэтгэл	13270698.6	
					Хувь	100.0	
		НДШ-ийн орлого			Төлөвлөгөө	5791390.3	
					Гүйцэтгэл	6985980.8	
					Хувь	120.6	
	Үүнээс	Нийгмийн даатгалын сайн дурын орлого			Төлөвлөгөө	325750.1	
					Гүйцэтгэл	548254.7	
					Хувь	168.3	
	Үүнээс	ЭМД-ын сангийн орлого			Төлөвлөгөө	1442343.7	
					Гүйцэтгэл	1463747.3	
					Хувь	101.5	
Үүнээс	ЭМД-ын хураамж			Төлөвлөгөө	89396.0		
				Гүйцэтгэл	146035.4		
				Хувь	163.4		
2	Зарлага	Тэтгэвэр			Хүний тоо	12304	
					Олгосон нь	16206326.2	
		Үүнээс	Өндөр настны			Хүний тоо	9412
						Олгосон нь	13032872.8
			ХБИргэдийн			Хүний тоо	1936
						Олгосон нь	2095943.2
		Тэжээгчээ алдсаны			Хүний тоо	956	
					Олгосон нь	1077510.2	
		Тэтгэмж			Хүний тоо	1397	
					Олгосон нь	479514.8	
		Эмнэлгийн санхүүжилт			Олговол зохих нь	1742644.8	
					Олгосон нь	1742644.8	
		Ажилгүйдлийн тэтгэмжид олгосон			Хүний тоо	100	
					Олгосон нь	39266.8	
		3	НДШ-ийн авлага			Бүгд	
үүнээс	аж ахуйн нэгж					15263.2	
	төсвийн					22073.7	

07-Sep-12

НДХ-ийн мэдээг үндэслэв.

НДС-уудын зарцуулалтын мэдээ /сумдаар/

	НДСангуудын орлого			Зарлага							
				Тэтгэвэр		Тэтгэмж		Эмнэлгийн санхүүжилт		Ажилгүйдлийн тэтгэмж	
	Төлөвлөгөө	Гүйцэтгэл	Хувь	Хүний тоо	Олгосон	Хүний тоо	Олгосон	Олговол зохих	Олгосон	Хүний тоо	Олгосон
БаянӨндөр	126555.6	134144.7	106.0	547	694344.7	34	11964.4			3	571.1
Бүрд	116440.3	112286.8	96.4	351	447079.2	13	2114.1			1	524.2
БатӨлзий	172433.4	212474.6	123.2	532	671057.4	65	23054.1			5	1447.3
ББ-Улаан	107288.6	103841.9	96.8	246	312323.4	22	11380.6			0	
Баянгол	134798.2	136544.8	101.3	398	495457.5	37	15293.7			1	407.1
Гучин-Ус	110015.6	115103.4	104.6	195	245656.6	9	4291.9			5	1563.4
Есөнзүйл	127660.2	128712.8	100.8	406	515526.5	32	10618.7			1	421.1
Өлзийт	103538.5	96386.2	93.1	321	403158.0	17	9083.1			5	2270.5
ЗБ-Улаан	110418.5	106855.3	96.8	415	507031.1	25	8946.0			0	
Богд	148891.3	162837.8	109.4	392	500309.7	31	11594.1			3	486.7
Нарийнтээл	179396.3	183795.5	102.5	346	453495.6	34	12210.5			0	
Сант	141259.0	143326.7	101.5	447	557975.5	30	7053.4			6	397.6
Тарагт	112195.3	106234.5	94.7	303	385110.5	21	9864.8			8	3116.3
Төгрөг	124220.3	117973.4	95.0	261	328522.2	27	9258.7			1	757.5
Уянга	253657.9	286120.0	112.8	728	888051.7	51	16271.3			3	3307.7
Х-дулаан	120357.4	126517.1	105.1	361	449924.9	25	10449.6			1	377.4
Хужирт	277279.3	376250.4	135.7	928	1213738.1	82	30144.5			13	3423.1
Хархорин	721147.7	915234.2	126.9	1811	2486426.4	261	58102.9			13	6065.4
Арвайхээр	2603836.9	3421340.2	131.4	3316	4651137.1	581	217818.3	1742644.8	1742644.8	31	14130.4
Дүн	5791390.3	6985980.3	120.6	12304	16206326.1	1397	479514.7	1742644.8	1742644.8	100	39266.8

**НИЙГМИЙН ХАЛАМЖИЙН ТЭТГЭВЭР, ТЭТГЭМЖ, ХӨНГӨЛӨЛТИЙН
МЭДЭЭ**

Үзүүлэлт	Хамрагдсан хүн	Дүн
зарлага	26429	4675677.0
Халамжийн тэтгэвэр	2440	1480282.2
Нөхцөлт мөнгөн тэтгэмж	2253	636820.1
Ахмад настныг асарч буй иргэнд НМТ	1184	339674.1
ХБ-тэй иргэнийг асарч буй иргэнд НМТ	938	256882.0
Бүтэн өнчин хүүхэд үрчилж авсны тэтгэмж	106	33797.4
Бусад	25	6466.6
Төрөлжсөн асрамж үйлчилгээний зардал	0	0.0
Олон нийтийн оролцоонд түшиглэсэн халамжийн үйлчилгээ	247	32412.0
Нийгмийн халамжийн дэмжлэг туслалцаа шаардлагатай иргэнд үзүүлэх НМТ	2215.0	173813.0
3 хүртэл насны ихэр хүүхдэд жилд 1 удаа	123	7380.0
Байнгын асаргаа шаардлагатай иргэнд улиралд нэг удаа	1998	144953.0
3 ба түүнээс дээш тооны хүүхэдтэй өрх толгойлсон эх эцэгт олгосонӨрх толгойлсон	58	3480.0
18 нас хүрээгүй байхдаа бүтэн өнчин болсон иргэнд олгосон	19	9500.0
Гэнэтийн аюулын улмаас орон гэргүй болсон өрх	17	8500.0
Ахмад настанд нийгмийн хамгаалалын тухай хуулийн дагуу олгогдож байгаа 1 удаагийн хөнгөлөлт тусламж	5704	143294
ХБИргэний нийгмийн хамгааллын тухай хуулийн дагуу олгогдож байгаа хөнгөлөлт тусламж	188	35565.6
Хүн амын хөгжлийг дэмжих чиглэлийн улсын төсвийн санхүүжилтийн гүйцэтгэл	13382	2169086.2
Хүүхдийн мөнгөн тэтгэмж		
Шинээр төрсөн хүүхдийн мөнгөн тусламж		
Шинэ гэр бүлд олгосон мөнгөн тусламж		
Жирэмсэн болон нярай хөхүүл хүүхэдтэй эхчүүдийн мөнгөн тэтгэмж	3568	734336.6
Алдарт эхийн одонтой эхчүүдэд олгосон тусламж	9755	1365960.0
Алдар цолтой ахмадуудад үзүүлсэн хөнгөлөлт тусламж	59	68789.6
МУ-ын болон Хөдөлмөрийн баатар,ардын ба гавьяат цолтнуудад олгосон нэмэгдэл		
Маягт хэвлүүлсэн зардал		
Эхийн алдар одонгийн шагнал	0	
Банкны шимтгэл		4403.9
Бусад		

Нийгмийн халамжийн хэлтсийн мэдээг үндэслэв.

МАЛ ТӨЛЛӨЛТ, малын төрлөөр
 FEMALE BREEDING STOCK GIVING BIRTH, by type of livestock

Малын төрөл	Type of livestock	Төллөсөн хээлтэгч, мян.тол Number of breeding stock, thous.heads			Төллөлтийн хувь Percentage of births to total breeding stock		
		2010 I-VIII	2011 I-VIII	2012 I-VIII	2010 I-VIII	2011 I-VIII	2012 I-VIII
Бүгд	<i>Total</i>	541235	807533	881486	37.7	86.5	91.0
Ингэ	<i>Female camel</i>	1967	2774	3022	41.6	56.0	53.7
Гүү	<i>Mare</i>	12285	27009	30732	23.9	75.3	73.2
Үнээ	<i>Cow</i>	13157	23076	26419	26.8	76.5	76.3
Эм хонь	<i>Ewe</i>	288240	369130	406026	42.3	87.1	92.7
Эм ямаа	<i>Female goat</i>	225586	385544	415287	34.9	87.9	92.6

МАЛ ТӨЛЛӨЛТ, сумаар
 FEMALE BREEDING STOCK GIVING BIRTH, by soums

Сумдууд by soums	Төллөсөн хээлтэгч, мян.тол Number of breeding stock, thous.heads			Төллөлтийн хувь Percentage of births to total breeding stock		
	2010 I-VIII	2011 I-VIII	2012 I-VIII	2010 I-VIII	2011 I-VIII	2012 I-VIII
Дүн/ Total	541235	807533	881486	37.7	86.5	91.0
Баян-Өндөр	59058	69254	60692	59.4	90.3	71.3
Бүрд	47471	76546	84848	62.2	88.0	94.0
Бат-Өлзий	25180	30845	35673	43.5	90.4	86.0
ББ-Улаан	33442	43681	41629	57.6	91.9	91.6
Баянгол	9645	49591	51930	8.8	96.7	98.7
Гучин-Ус	25937	24819	37413	44.3	65.2	95.2
Есөнзүйл	25704	40953	42681	43.4	93.8	95.8
Өлзийт	27817	33599	39455	44.7	84.5	94.2
ЗБ-Улаан	2512	27405	29750	4.3	99.9	98.0
Богд	61158	67227	72675	58.4	81.2	91.8
Нарийнтээл	44798	54244	53256	66.6	89.6	87.3
Сант	16698	32207	35034	18.7	87.8	95.7
Тарагт	2850	26910	31777	4.2	92.0	92.7
Төгрөг	2643	19306	21018	4.8	88.1	96.7
Уянга	23157	47675	51290	24.7	86.2	86.5
Хайрхандулаан	41018	49166	52707	55.0	91.3	95.2
Хужирт	23335	35304	43627	26.2	72.9	88.7
Хархорин	49597	53665	64333	52.7	77.0	95.0
Арвайхээр	19215	25136	31698	33.0	85.9	94.7

ТӨЛ БОЙЖИЛТ, малын төрлөөр

SURVIVALS OF YOUNG ANIMALS, by type of livestock

Малын төрөл	Type of livestock	Бойжуулсан төл, мян.тол Number of survivals, thous.heads			Бойжилтын хувь Percentage of survivals		
		2010 I-VIII	2011 I-VIII	2012 I-VIII	2010 I-VIII	2011 I-VIII	2012 I-VIII
Бүгд	<i>Total</i>	292269	767969	880627	53.8	97.5	99.4
Ботго	<i>Young camel</i>	1641	2742	2985	83.4	98.8	98.8
Унага	<i>Foals</i>	8129	26312	30343	66.4	97.4	98.7
Тугал	<i>Calves</i>	9965	22596	26195	76.1	97.9	99.2
Хурга	<i>Lambs</i>	164231	362603	406206	56.8	98.0	99.5
Ишиг	<i>Kids</i>	108303	353716	414898	47.9	97.1	99.3

ТӨЛ БОЙЖИЛТ, сумаар

SURVIVALS OF YOUNG ANIMALS, by soums

Сумдууд by soums	Бойжуулсан төл, мян.тол Number of survivals, thous.heads			Бойжилтын хувь Percentage of survivals		
	2010 I-VIII	2011 I-VIII	2012 I-VIII	2010 I-VIII	2011 I-VIII	2012 I-VIII
Дүн/ Total	292269	767969	880627	53.8	97.5	99.4
Баян-Өндөр	54831	68824	61109	90.3	98.8	100.0
Бүрд	39813	71539	84848	83.9	93.4	100.0
Бат-Өлзий	18575	30844	34562	73.8	100.0	96.9
ББ-Улаан	16971	43315	42104	50.7	99.2	99.4
Баянгол	4984	49552	53496	51.7	99.9	100.0
Гучин-Ус	11532	23698	37396	44.5	95.5	100.0
Есөнзүйл	18314	40627	42606	71.2	99.2	99.8
Өлзийт	8107	33311	39311	29.1	99.1	99.6
ЗБ-Улаан	1104	27830	30520	43.5	99.8	100.0
Богд	14789	67146	71843	24.2	99.9	98.9
Нарийнтээл	31250	52836	52190	69.8	97.4	98.0
Сант	5085	32206	35034	30.5	100.0	100.0
Тарагт	2457	26642	31566	86.2	99.0	99.2
Төгрөг	1966	19386	21561	74.4	100.0	100.0
Уянга	11493	22852	50021	49.6	89.5	97.5
Хайрхандулаан	15176	47457	52598	37.0	96.5	99.8
Хужирт	5994	35036	43752	25.8	99.2	99.8
Хархорин	27029	49019	63953	54.5	91.3	99.4
Арвайхээр	2799	25849	32157	14.6	99.4	99.8

ЗҮЙ БУС ХОРОГДСОН ТОМ МАЛЫН ТОО, малын төрлөөр

NATURAL LOSSES OF ADULT ANIMALS, by type of livestock

Малын төрөл	Type of livestock	Хорогдсон мал, мян.тол			Оны эхний малд том малын хорогдлын эзлэх хувь		
		Number of losses of adult animals, thous.heads			Percentage of losses of adult animals to total livestock at the beginning of year		
		2010 I-VIII	2011 I-VIII	2012 I-VIII	2010 I-VIII	2011 I-VIII	2012 I-VIII
Бүгд	Total	1643643	20492	6696	45.4	1.0	0.33
Тэмээ	Camel	766	6	14	5.0	0.0	0.1
Адуу	Horse	78616	769	317	42.9	0.7	0.3
Үхэр	Cattle	79225	835	1260	56.2	1.1	1.7
Хонь	Sheep	761053	9266	2208	45.0	1.0	0.2
Ямаа	Goat	723983	9616	2897	45.6	1.1	0.3

ЗҮЙ БУС ХОРОГДСОН ТОМ МАЛЫН ТОО, сумаар

NATURAL LOSSES OF ADULT ANIMALS, by soums

Сумдууд by soums	Хорогдсон том мал, мян.тол			Оны эхний малд том малын хорогдлын эзлэх хувь		
	Number of losses of adult animals, thous.heads			Percentage of losses of adult animals to total livestock at the beginning of year		
	2010 I-VIII	2011 I-VIII	2012 I-VIII	2010 I-VIII	2011 I-VIII	2012 I-VIII
Дүн / Total	1643643	20492	6696	45.4	1.0	0.3
Баян-Өндөр	69427	413	43	29.8	0.3	0.02
Бүрд	68792	5188	0	32.0	2.8	0.00
Бат-Өлзий	73962	0	475	48.0	0.0	0.43
ББ-Улаан	34051	332	253	22.8	0.3	0.21
Баянгол	178918	129	38	62.1	0.1	0.03
Гучин-Ус	54702	921	0	36.4	1.1	0.00
Есөнзүйл	55850	1010	18	39.4	1.1	0.02
Өлзийт	78820	1064	0	49.2	1.2	0.00
ЗБ-Улаан	101771	381	48	68.2	0.6	0.06
Богд	94796	260	384	33.6	0.1	0.18
Нарийнтээл	25974	2255	1090	14.9	1.5	0.71
Сант	140075	13	0	65.0	0.0	0.00
Тарагт	109355	736	1024	67.6	1.3	1.24
Төгрөг	95522	16	8	64.4	0.0	0.01
Уянга	111259	1844	2528	49.3	1.5	1.60
Хайрхандулаан	64255	914	91	34.1	0.7	0.06
Хужирт	112470	875	150	51.5	0.9	0.12
Хархорин	86843	3738	309	36.5	2.4	0.19
Арвайхээр	86801	403	237	68.8	0.8	0.30

ӨВЧНӨӨР ХОРОГДСОН МАЛ, сумаар
LOSSES OF ANIMALS DUE TO THE DISEASES, by soums

Сумдууд by soums	Өвчнөөр хорогдсон мал, мян.тол Losses of animals due to the diseases, thous.heads			Зүй бус хорогдолд өвчний хорогдлын эзлэх хувь Percentage of losses due to diseases to total losses of animals		
	2010 I-VIII	2011 I-VIII	2012 I-VIII	2010 I-VIII	2011 I-VIII	2012 I-VIII
Дүн/ Total	2457	187	167	0.1	0.9	2.5
Баян-Өндөр	45	0	0	0.1	0.0	0.0
Бүрд	0	0	0	0.0	0.0	
Бат-Өлзий	0	0	129	0.0		27.2
ББ-Улаан	0	1	0	0.0	0.3	0.0
Баянгол	1	25	0	0.0	19.4	
Гучин-Ус	0	0	0	0.0	0.0	
Есөнзүйл	0	0	18	0.0	0.0	100.0
Өлзийт	0	77	0	0.0	7.2	
ЗБ-Улаан	0	34	0	0.0	8.9	0.0
Богд	0	16	0	0.0	6.2	0.0
Нарийнтээл	0	13	0	0.0	0.6	0.0
Сант	551	13	0	0.4		
Тарагт	0	0	0	0.0	0.0	0.0
Төгрөг	0	0	0	0.0	0.0	0.0
Уянга	0	0	0	0.0	0.0	0.0
Хайрхандулаан	0	3	0	0.0	0.3	0.0
Хужирт	1195	0	0	1.1	0.0	0.0
Хархорин	365	0	0	0.4	0.0	0.0
Арвайхээр	300	5	20	0.3	1.2	8.4

ХЭЭЛТЭГЧИЙН ХОРОГДОЛ, сумаар
LOSSES ANIMALS DUE TO THE FEMALE ANIMALS, by soums

Сумдууд by soums	Хорогдсон хээлтэгч мал, тол Losses of female animals, heads			Зүй бус хорогдолд хээлтэгчийн эзлэх хувь, Percentage of losses due to female animals to total losses of animals		
	2010 I-VIII	2011 I-VIII	2012 I-VIII	2010 I-VIII	2011 I-VIII	2012 I-VIII
Дүн/ Total	618157	4050	1605	37.6	19.8	24.0
Баян-Өндөр	16488	77	15	23.7	18.6	34.9
Бүрд	21439	661	0	31.2	12.7	
Бат-Өлзий	28691	0	96	38.8		20.2
ББ-Улаан	11344	66	83	33.3	19.9	32.8
Баянгол	76736	50	24	42.9	38.8	
Гучин-Ус	21992	62	0	40.2	6.7	
Есөнзүйл	32833	129	0	58.8	12.8	0.0
Өлзийт	32693	295	0	41.5	27.7	
ЗБ-Улаан	44051	27	0	43.3	7.1	0.0
Богд	24194	99	262	25.5	38.1	68.2
Нарийнтээл	4151	212	138	16.0	9.4	12.7
Сант	56478	0	0	40.3		
Тарагт	25993	201	473	23.8	27.3	46.2
Төгрөг	37598	0	0	39.4	0.0	0.0
Уянга	47257	763	413	42.5	41.4	16.3
Хайрхандулаан	21803	154	12	33.9	16.8	13.2
Хужирт	48114	248	18	42.8	28.3	12.0
Хархорин	28279	953	20	32.6	25.5	6.5
Арвайхээр	38023	53	51	43.8	13.2	21.5

Ургац хураалт, хадлан тэжээл бэлтгэл
TOTAL CROPS and FODDER

9/4/2012

Сумдууд by soums	Үр тариа Cereals			Төмс Potatoes			Хүнсний ногоо Vegetables			Хадлан Gross hay harvest	Гар тэжээл Hand made fodders	Тэжээлийн ургамал Fodder Crops
	Тариалсан талбай /га/ Sown areas /by hectar/	Хураасан талбай /га/ Crops areas /by hectar/	Хураасан ургац /тн/ Total crops /by hectar/	Тариалсан талбай /га/ Sown areas /by hectar/	Хураасан талбай /га/ Crops areas /by hectar/	Хураасан ургац /тн/ Total crops /by hectar/	Тариалсан талбай /га/ Sown areas /by hectar/	Хураасан талбай /га/ Crops areas /by hectar/	Хураасан ургац /тн/ Total crops /by hectar/			
Баян-Өндөр				8			1.5					
Бүрд				6			2			250		16
Бат-Өлзий Баруунбаян-Улаан	1.5			11.4			3					
Баянгол				5			2.5					
Гучин-Ус				5			1.5					
Есөнзүйл				4			2					
Өлзийт				11			4					
Зүүнбаян-Улаан				6			2					
Богд				10.5	2.3	22	3.5					
Нарийнтгээл				6.4			2.5					
Сант				17	2.5	48	17	1.2	35.5	390	82	
Тарагт				1.6			0.9			450	150	
Төгрөг				28.1	5.2	57.2	10	0.8	6.4			15
Уянга				21.3			2					
Хайрхандулаан				11			2.7					
Хужирт				5			3					
Хархорин	3405			8			4.4					
Арвайхээр				90	3	25.5	58	8	59.8	315	21	
				72	4	54	37	3.7	61			
Дүн Total	3407	0	0	327	17	207	160	13.7	163	1405	253	31
Урд он Last year	2100	0	0	15.1		35.8	8.2		12.5	5947	997	16.7

ХӨДӨӨ АЖ АХУЙН ЗАРИМ БҮТЭЭГДЭХҮҮНИЙ
ЗАХ ЗЭЭЛИЙН ДУНДАЖ ҮНЭ, сараар

AVERAGE MARKET PRICE OF SOME AGRICULTURAL PRODUCTS, by months

Бүтээгдэхүүний нэр төрөл	Name of products	Хэмжих нэгж, Measurement unit	2011-VIII /Урд оны мөн үед/	2011-XII /Жилийн эцэст/	2012-VII /Өмнөх сард	2012-VIII /Тайлант сард/
1. Ноос, ноолуур, хөөвөр, хялгас	Wool, cashmere					
Тэмээний ноос	Camel's wool					
ноос -эр	Coarse wool	кг			4000	
ноос -эм	Fine wool	кг			4000	
Ямааны ноолуур	Greezy cashmere	кг	55,000	46,000	45,000	45,000
Үхрийн хөөвөр	cattle wool	кг	5,000	-		
Адууны дэл	horse fuzz	кг	2,500	-	2,000	2,000
Адууны сүүл	horse tail	кг	8,000	-	5,000	7,000
2. Арьс, шир	Hide					
Тэмээний шир	camel hide	ш	20,000	20,000	5,000	-
Адууны шир	Horse hide	ш	25,000	38,000	25,000	25,000
Үхрийн шир	Cattle hide					
-2 метрээс доош хэмжээтэй шир	Less than 2m	ш			20,000	20,000
-2 метрээс дээш хэмжээтэй шир	More than 2m	ш	20,000	25,000	27,000	30,000
Хонины нэхий	Sheep skin	ш	16,000	20,000	5,000	7,000
Ямааны арьс	Goat skin	ш	4,500	22,000	4,000	3,000
3. Боодолтой өвс, 25 кг	hay, 25 kg	боодол	-	-	-	

АЖИЛГҮЙЧҮҮДИЙН МЭДЭЭ

9/6/2012

Сумд	Бүртгэлтэй ажилгүйдүүд	Бүгдээс:Боловсролоор						Бага боловсролгүй
		Дрэд	Тусгай дунд	йн анхан шатны	Бүрэн дунд	Бүрэн бус дунд		
Баян-Өндөр	56	8	7	6	21	5	7	2
Бүрд	48	10	7	5	16	6	4	0
Батөлий	58	8	5	11	22	8	3	1
ББ-Улаан	50	6	9	5	10	13	7	0
Баянгол	51	12	5	6	8	7	12	0
Гучин-Ус	69	10	13	9	18	9	9	0
Есөнзүйл	49	8	6	8	13	11	3	0
Өлзийт	34	6	6	3	8	4	5	2
ЗБ-Улаан	85	11	7	6	39	11	11	0
Богд	62	11	13	5	16	8	9	0
Нарийнтгээл	63	9	5	9	16	12	9	3
Сант	53	7	8	5	16	10	7	0
Тарагт	81	9	6	8	26	20	12	1
Төгрөг	55	10	9	6	15	8	5	2
Уянга	123	35	14	14	41	13	6	0
Хайрхандулаан	55	17	5	5	17	7	2	2
Хужирт	89	28	10	9	24	5	11	2
Хархорин	301	48	12	10	119	89	18	5
Арвайхээр	858	105	15	14	434	226	44	21
ДҮН	2240	358	162	144	879	472	184	41

АЖИЛГҮЙДЛИЙН МЭДЭЭ

	Бүгд	Үүнээс: Эмэгтэй
1. Өмнөх сарын эцэст байсан ажилгүйдүүд	2871	1444
2. Тайлант сард нэмэгдсэн ажилгүйдүүд	158	61
Үүнээс : Орон тооны цомхтголоос		
Байгууллага татан буугдсанаас		
Өөр газраас шилжиж ирсэн	3	2
Сургууль төгссөн	20	11
Цэргээс халагдсан	1	
Мэргэжлийн ажил олдохгүйгээс		
Цалин багатайгаас		
Бусад	134	48
3. Ажилгүйдүүдээ тайлант сард ажилд өрсөн	115	48
Үүнээс : Улсын үйлдвэрийн газар		
Төрийн болон төсөвт байгууллага	21	13
Нөхөрлөл, компани	94	35
Хоршоо		
Бусад		
4. Тайлант сард ажилгүйдүүдийн бүртгэлээ хасагдсан		
5. Тайлант сарын эцэст байгаа ажилгүйдүүд	2240	1087
6. Тайлант сарын эцэст байгаа ажилгүйдүүд насны бүлгээр		
15-24	425	198
25-34	1221	629
35-44	393	134
45-60	201	126

ХЭАлбаны мэдээг үндэслэв.

ШИНЭЭР БИЙ БОЛСОН АЖЛЫН БАЙР

Эдийн засгийн үйл ажиллагааны салбараар	2011	2012
Бүгд	1121	1062
ХАА, ан агнуур, ойн аж ахуй, загас агнуур	518	470
Уул уурхай, олборлох үйлдвэр	45	33
Боловсруулах үйлдвэр	109	176
Цахилгаан дулааны үйлдвэрлэл, усан хангамж	11	3
Барилга	140	136
Бөөний болон жижиглэн худалдаа, гэр ахуйн бараа засварлах үйлчилгээ	88	105
Зочид буудал, зоогийн газар	46	18
Тээвэр, агуулахын аж ахуйн холбоо	9	15
Санхүүгийн гүйлгээ хийх үйл ажиллагаа	9	13
Үл хөдлөх хөрөнгө, түрээс, бизнесийн бусад үйл ажиллагаа	1	1
Төрийн удирдлага, батлан хамгаалах, албан журмын даатгал	13	15
Боловсрол	18	5
Эрүүл мэнд, нийгмийн халамж	6	9
Нийгэм, бие хүнд үзүүлэх бусад үйлчилгээ	108	63

ХХҮХ-ийн мэдээг үндэслэв

ШИНЭЭР БИЙ БОЛСОН АЖЛЫН БАЙР, сумаар

Сумын нэр	Бүгд	Үүнээс: Эмэгтэй
Баян-Өндөр	40	16
Бүрд	17	9
Бат-Өлзий	64	25
ББ-Улаан	3	
Баянгол	71	20
Гучин-Ус	49	22
Есөнзүйл	48	19
Өлзийт	27	19
ЗБ-Улаан	24	13
Нарийнтээл	101	59
Сант	9	7
Тарагт	59	20
Төгрөг	22	11
Уянга	148	65
Хайрхандулаан	70	24
Хужирт	70	25
Хархорин	31	14
Арвайхээр	209	69
Бүгд	1062	437

АЖ ҮЙЛДВЭРИЙН НИЙТ БҮТЭЭГДЭХҮҮН, оны үнээр, мян. төг

2012.09.05

Аж үйлдвэрийн салбар	2011	2012	2012/2011 %
Нийт дүн	3869526.2	5609772.5	145.0
Уул уурхай, олборлох аж үйлдвэр	362226.0	511926.4	141.3
Нүүрс олборлолт	362226.0	511926.4	141.3
Боловсруулах аж үйлдвэр	2879501.8	3885216.2	134.9
Хүнсний бүтээгдэхүүн	1832718.6	2448294.4	133.6
Оёдол	34566.2	97277.7	1.8 дахин
Гутал	8800.1	64357.5	6.3 дахин
Мод, модон эдлэл тавилга	502875.7	676421.0	134.5
Хэвлэх	17253.2	19775.6	114.6
Нүдний шил	21648.0	13295.0	61.4
Бусад	461640.0	565795.0	122.6
Цахилгаан ,дулааны эрчим хүч үйлдвэрлэлт, усан хангамж	627798.4	1212629.9	193.2
Цахилгаан, дулаан,	441158.0	1001460.0	1.3 дахин
Ус ариутгал, усан хангамж	186640.4	211169.9	113.1

Тайлбар: Эрчим хүчний үйлдвэрийн мэдээ дүнд ороогүй болно.

ГОЛ НЭРИЙН БҮТЭЭГДЭХҮҮНИЙ ҮЙЛДВЭРЛЭЛТ

Гол нэр төрлийн бүтээгдэхүүн	Хэмжих нэгж	2011	2012
Дулаан	мян г.кл	21.0	30.1
Цэвэр ус, сувагжуулалт	мян.м3	178.8	181.9
Нүүрс	мян.т	23.9	25.3
Тоосго	мян.ш	1408.2	1444.3
Блок	мян.ш	124.2	266.4
Гэрийн мод	ком	1641	1099
Гутал	хос	348	1102
Гурил	тн	8.7	8.1
Талх	тн	301.5	394.2
Нарийн боов, бялуу	тн	461.5	480.7
Цэвэр ус, ундаа, жүүс	мян.л	712.1	999.8
Хэрчсэн гурил, бууз, банш	тн	18.9	32.8
Архи	мян.л	33.7	39.1
Сүү, тараг, ааруул	тн	35.6	90.2
Даршилсан ногоо	тн	-	2.7
Хиам	тн	-	1.9

АЖ ҮЙЛДВЭРИЙН БОРЛУУЛСАН БҮТЭЭГДЭХҮҮН, оны үнээр, мян.төг

2012.09.05

Аж үйлдвэрийн салбар	2011	2012	Дүнд эзлэх хувь	
			2011	2012
Нийт дүн	3507000.0	5236067.8	100.0	100.0
Уул уурхай, олборлох аж үйлдвэр	362226.0	511926.4	10.3	9.8
Нүүрс олборлолт	362226.0	511926.4	10.3	9.8
Боловсруулах аж үйлдвэр	2516975.6	3511511.5	71.8	67.1
Хүнсний бүтээгдэхүүн үйлдвэрлэлийн дүн	1593778.6	2204980.9	45.4	42.1
Үүнээс: сүү, сүүн бүтээгдэхүүн	59480.0	102248.3	1.7	2.0
Талх, нарийн боов	802952.8	1037638.4	22.9	19.8
Ундаа, ус, архи	705470.8	993182.4	20.1	19.0
Хиам	0	27095.0	-	0.5
Зайрмаг	2625	3720.0		0.07
Хэрчсэн гурил, бууз, банш	18900.0	37209.0	-	0.7
Гурил	4350.0	3887.8	-	0.1
Оёдол	34566.2	96977.7	1.0	1.9
Гутал	8800.1	62898.5	0.3	1.2
Мод, модон эдлэл тавилга	481555.7	653921.0	13.7	12.5
Хэвлэх	16537.0	17640.9	0.5	0.3
Нүдний шил	21648.0	13295.0	0.6	0.3
Бусад	360090.0	461797.5	10.3	8.8
Цахилгаан, дулааны эрчим хүч үйлдвэрлэлт, усан хангамж	627798.4	1212629.9	17.9	23.2
Цахилгаан, дулаан	441158.0	1001460.0	12.6	19.1
Ус ариутгал, усан хангамж	186640.4	211169.9	5.3	4.0

ТЭЭВРИЙН САЛБАРЫН ҮЗҮҮЛЭЛТҮҮД

2012.09.05

Тээврийн төрөл, үзүүлэлтүүд	2011 1-8	2012 1-8	2012/2011 %
Авто замын тээвэр			
Тээсэн ачаа, мян. т	13.5	15.2	112.6
Ачаа эргэлт ,мян. т км	3101.0	3645.4	117.6
Зорчигчдын тоо, мян. хүн. км	98.9	118.6	119.9
Зорчигч эргэлт, мян. хүн км	30538.1	34830.4	114.1
Тээврийн орлого, мян.төг / оны үнээр /	866672.0	998192.8	115.2

ХОЛБООНЫ САЛБАРЫН ҮНДСЭН ҮЗҮҮЛЭЛТҮҮД

2012.09.05

Үзүүлэлтүүд	2011	2012	2012/2011 %
Тарифын орлого, мян. төг	165715.0	203277.3	122.7
Үүнээс: Хүн амаас орсон орлого	33500.0	90901.5	1.7 дахин
Ажиллагсад	40	34	85.0
Телефон цэгийн тоо	1110	1034	93.2

ХЭРЭГЛЭЭНИЙ БАРАА ҮЙЛЧИЛГЭЭНИЙ ҮНИЙН ИНДЕКС
CONSUMER PRICE INDEX OF CERTAIN GOODS AND SERVICES

Үзүүлэлтүүд	Indicators	2012.07/2010.12	2012.07/2011.07	2012.07/2011.12	2012.07/2012.06
Хүнсний бараа, ундаа ус	<i>Food and non-alcoholic beverages</i>	115.1	110.3	107.8	98.2
Согтууруулах ундаа тамхи	<i>Alcoholic beverages tobacco</i>	110.4	106.9	102.9	100.0
Гутал хувцас, бөс бараа	<i>Clothing footwear and cloth</i>	116.8	114.9	108.9	100.5
Орон сууц, ус цахилгаан түлш	<i>Housing water electricity and fuels</i>	108.7	105.9	91.2	100.1
Гэр ахуйн бараа	<i>Furnishings household equipment and tools</i>	112.4	104.9	104.1	100.4
Эм тариа, эмнэлгийн үйлчилгээ	<i>Health medical care and services</i>	95.2	95.0	95.0	98.9
Тээвэр	<i>Transport</i>	121.4	105.5	107.6	102.4
Холбооны хэрэгсэл, шуудангийн үйлчилгээ	<i>Communication</i>	97.6	97.6	97.6	100.0
Амралт чөлөөт цаг соёлын бараа үйлчилгээ	<i>Recreation and culture</i>	108.5	108.5	104.0	100.7
Боловсролын үйлчилгээ	<i>Education</i>	112.1	100.0	100.0	100.0
Бусад бараа үйлчилгээ	<i>Miscellaneous goods and services</i>	106.0	104.4	104.4	100.5
ЕРӨНХИЙ ИНДЕКС	Index	114.1	108.2	105.0	100.5

**ЭРҮҮЛ МЭНД
HEALTH**

. ТӨРӨЛТ, ЭХ ХҮҮХДИЙН ЭНДЭГДЛИЙН ТОО

Хугацаа <i>Periods</i>	Амаржсан эх <i>Number of mothers delivered</i>	Амьд төрсөн хүүхэд <i>Live births</i>	Төрөхийн улмаас эндсэн эх <i>Maternal deaths</i>	1хүртэл насандаа эндсэн хүүхэд <i>Infant deaths under age of 1 year</i>	1-5 хүртэл насны эндсэн хүүхэд <i>Infant deaths at age of 1-5 years</i>
2010	1865	1867	0	54	7
2011	1663	1660	3	44	9
2012	1688	1696	1	40	6

. ТӨРӨЛТ, ЭХ ХҮҮХЭДИЙН ЭНДЭГДЛИЙН ТОО,сумдаар
NUMBER OF BIRTHS, MATERNAL AND INFANT DEATHS, by soums

Сум	Амаржсан эх <i>Number of mothers delivered</i>	Амьд төрсөн хүүхэд <i>Live births</i>	Төрөхийн улмаас эндсэн эх <i>Maternal deaths</i>	1хүртэл насандаа эндсэн хүүхэд <i>Infant deaths under age of 1 year</i>	1-5 хүртэл насны эндсэн хүүхэд <i>Infant deaths at age of 1-5 years</i>
ББ-Улаан	8	8		1	
Бат-Өлзий	48	46			
Баянгол	9	9			
Баян-Өндөр	3	3			
Богд	28	27		3	
Бүрд	21	21			1
Гучин-Ус	4	5		1	
Есөнзүйл	16	16			
ЗБ-Улаан	20	20			
Нарийнтээл	15	15			
Өлзийт	5	5			
Сант	20	20			
Тарагт	3	3		1	
Төгрөг	10	10		1	
Уянга	90	89			2
Хайрхандулаан	16	16			
Хархорин	170	171		2	1
Хужирт	54	54			
Арвайхээр	1148	1158	1	31	2
Дүн Total	1688	1696	1	40	6

ХАЛДВАРТ ӨВЧНӨӨР ӨВЧЛӨГЧДИЙН ТОО
NUMBER OF INFECTIOUS DISEASE CASES

Хугацаа Periods	Халдварт өвчнөөр өвчлөгчид-бүгд Infectious disease cases-total	Үүнээс								
		Вируст гепатит Viral hepatitis	Цусан суулга Dysentery	Бруцеллёз Brucellosis	Заг Gonorrhoea	Тэмбүү Syphilis	Трихомониаз Trichomoniasis	Сүрьеэ Tuberculosis	Салхин цэцэг	Гахайн хавдар
2010	678	73	66	2	96	87	85	55	46	1
2011	934	459	14	0	63	100	38	56	201	0
2012	676	226	14	1	12	48	45	51	30	200

ХАЛДВАРТ ӨВЧНӨӨР ӨВЧЛӨГЧИД, сумдаар
INFECTIOUS DISEASE, by soums

Сумд	Халдварт өвчнөөр өвчлөгчид-бүгд Infectious disease cases-total			Үүнээс									
				Вируст гепатит Viral hepatitis	Цусан суулга Dysentery	Бруцеллёз Brucellosis	Заг Gonorrhoea	Тэмбүү Syphilis	Трихомониаз Trichomoniasis	Сүрьеэ Tuberculosis	Салхин цэцэг	Гахайн хавдар	
	2010	2011	2012										
ББаян-Улаан	11	3	6	2						3	1		
Бат-Өлзий	28	12	18	12					1	2	3		
Баянгол	41	19	19	14					1	1			3
Баян-Өндөр	13	13	5	0					1		1		2
Богд	11	33	43	38					2	2	1		
Бүрд	3	1	4	1			1		1		1		
Гучин-Ус	12	52	7	3			1				3		
Есөнзүйл	30	17	6	3					1		2		
ЗБ-Улаан	19	17	6	0					3	2	1		
Нарийнтээл	14	41	33	27			1		1	3			1
Өлзийт	12	16	5	0	1					1			3
Сант	12	20	12	2						1	2		7
Тарагт	21	19	29	21					2	1	1		4
Төгрөг	33	31	4	2					1	1			
Уянга	40	127	69	6		1			3	4	4	1	50
Хайрхандулаан	19	15	20	14			1			1	2		2
Хархорин	22	15	27	3						2	10		10
Хужирт	18	32	20	8								10	2
Арвайхээр	319	451	343	70	13		8	31	21	19	19	19	116
Дүн Total	678	934	676	226	14	1	12	48	45	51	30	200	

Х.1 БҮРТГЭГДСЭН ХЭРГИЙН ТОО, төрлөөр
NUMBER OF OFFENCES COMMITTED, by soums

9/6/2012

Хэргийн төрөл	2010	2011	2012	Type of offences
Бүртгэгдсэн хэрэг- Бүгд	239	303	369	Offences-Total
-Бусдын амийг хорлосон	4	6	9	-Man slaughter
-Хүчингийн хэрэг	5	5	3	-Rape
-Танхайн хэрэг	16	12	10	-Indecent assault
-Хулгай	70	92	130	-Theft
-Хөдөлгөөний аюулгүй байдлын эсрэг хэрэг	19	38	39	-Crimes against safety of traffic movement
-Иргэний эрүүл мэндийн эсрэг хэрэг	76	77	119	-Offences against the health of individuals
-Бусад	122	73	59	Other
Гэмт хэргийн улмаас учирсан хохирол Total amount of damage caused by offences				
Гэмтэж бэртсэн хүн	90	106	157	Number of injured people
Нас барсан хүн	50	75	90	Number of died people
Нийт хохирол/сая.төг/	284.2	383	188.9	Total amount of damage /mln.tog/
Нөхөн төлүүлсэн/сая.төг/	123.0	258.8	156.7	Peimbursed /mln.tog/

Х.3 БҮРТГЭСЭН ХЭРЭГТ ХОЛБОГДСОН СЭЖИГТЭН,ЯЛЛАГДАГЧДЫН ТОО
NUMBER OF
OFFENDERS

Хэрэгт холбогдсон сэжигтэн, яллагдагчид	2010	2011	2012	Number of offenders
Бүгд	245	269	363	Total
Хэрэг үйлдэхдээ:				Crime committed by:
-Бүлэглэсэн	77	90	108	-Group of people
-Согтуу байсан	108	87	129	-Drunk people
Эрүүлжүүлэгдсэн хүн	872	1261	948	Number of restored

Х.2. БҮРТГЭГДСЭН ХЭРГИЙН ТОО,сумдаар
NUMBER OF OFFENCES COMMITTED,by soums

Сумд	2010	2011	2012	Soums
Баян-Өндөр	5	5	7	<i>Bayan-Under</i>
Бүрд	4	8	13	<i>Burd</i>
Баянгол	1	8	6	<i>Bayangol</i>
Бат-Өлзий	25	23	28	<i>Bat-Ulzii</i>
ББ-Улаан	6	3	4	<i>BB-Ulaan</i>
Гучин-Ус	7	4	7	<i>Guchin-Us</i>
Есөнзүйл	4	6	6	<i>Esenzuil</i>
Өлзийт	4	5	2	<i>Ulziit</i>
ЗБ-Улаан	7	12	10	<i>ZB-Ulaan</i>
Богд	5	6	8	<i>Bogd</i>
Нарийнтээл	4	8	7	<i>Nariinteel</i>
Сант	3	6	9	<i>Sant</i>
Тарагт	6	12	17	<i>Taragt</i>
Төгрөг	8	7	6	<i>Tugrug</i>
Уянга	27	29	21	<i>Uyanga</i>
Хайрхандулаан	4	6	9	<i>Hairhandulaan</i>
Хужирт	10	12	16	<i>Hujirt</i>
Хархорин	28	37	63	<i>Harhorin</i>
Арвайхээр	81	106	130	<i>Arvaiheer</i>
Дүн	239	303	369	Total