

ГАРЧИГ

Товч танилцуулга

Үндсэн үзүүлэлт

I.Нийгмийн үзүүлэлт

I.1 Хүн ам

I.2 Хөдөлмөр

I.3 Нийгмийн даатгал, нийгмийн халамж

I.4 Эрүүл мэнд

I.5 Гэмт хэрэг

II.Эдийн засгийн үзүүлэлт

II.1 Банк

II.2 Төсөв

II.3 Үнэ

II.4 Хөдөө аж ахуй

II.5 Аж үйлдвэр

II.6 Тээвэр, холбоо

АЙМГИЙН ЭДИЙН ЗАСАГ НИЙГМИЙН ХӨГЖЛИЙН 2019 ОНЫ

01-Р САРЫН ТАНИЛЦУУЛГА

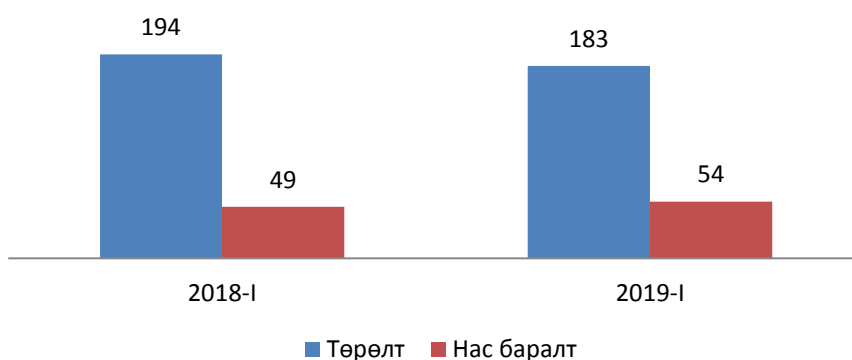
I. Нийгмийн үзүүлэлт



I.1. Хүн ам

Аймгийн хэмжээнд 2019 оны эхний 01-р сард 183 хүүхэд шинээр мэндэлж, 54 хүн нас барсан байна. Хүн амын цэвэр өсөлт 129 болж өмнөх оны мөн үеийнхээс 12.8 хувиар буурчээ. 1000 хүнд ногдох төрөлт 1.6, нас баралт 0.5 байгаа нь өмнөх оны мөн үеийнхтэй харьцуулахад төрөлт 0.1 пунктээр буурч, нас баралт 0.1 пунктээр буурсан байна.

Төрсөн хүүхэд, нас барсан хүний тоо



I.2 Хөдөлмөр

Бүртгэлтэй ажилгүй иргэний тоо

Аймгийн хөдөлмөрийн хэлтэст бүртгэлтэй ажил идэвхтэй хайж байгаа ажилгүй иргэдийн тоо 893 болж өмнөх оны мөн үеийнхээс 304 хүнээр буюу 25.4 хувиар буурчээ. Бүртгэлтэй ажилгүй иргэдийн 515 буюу 57.7 хувь нь 15-34 насны залуучууд байна.

01 сарын байдлаар ажилгүй 224 иргэн шинээр бүртгүүлж, бүртгэлтэй ажилгүй иргэдээс 88 иргэн ажилд зуучлагдан оржээ.

01 сарын байдлаар 118 шинэ ажлын байр бий болсон нь өмнөх оны мөн үеийнхээс 109-өөр нэмэгдсэн байна. Шинэ ажлын байрны 9.3 хувь нь боловсролын салбарт, 44.9 хувь нь боловсруулах үйлдвэрт, 2.5 хувь нь ХАА, ан агнуур, ойн аж ахуйн салбарт, 9.3 хувь нь бөөний болон жижиглэн худалдаа, гэр ахуйн барааны засвар үйлчилгээний салбарт, 34.0 хувь нь бусад салбарт бий болсон байна.



I.3 Нийгмийн даатгал, халамж

Нийгмийн даатгал

Нийгмийн даатгалын сангийн орлого эхний 01 сард 9.7 тэрбум.төг, зарлага 5.3 тэрбум.төг болж өмнөх оны мөн үеийнхээс орлого 5.4 тэрбум.төг буюу 2.2 дахин, зарлага 0.9 тэрбум.төг буюу 19.8 хувиар өсчээ.

Нийгмийн даатгалын сангийн орлогын 94.9 хувийг тэтгэврийн даатгалын сангийн орлого, 0.4 хувийг ажилгүйдлийн даатгалын сангийн орлого, 1.2 хувийг үйлдвэрлэлийн осол мэргэжлээс шалтгаалах даатгалын сангийн орлого, 3.5 хувийг тэтгэмжийн даатгалын сангийн орлого тус тус эзэлж байна.

Нийгмийн даатгалын сангийн зарлага өмнөх оны мөн үеийнхээс 0.9 тэрбум төгрөгөөр нэмэгдэхэд тэтгэврийн даатгалын сангийн зарлага 0.2 тэрбум.төг буюу 18.4 хувиар өссөн нь голлон нөлөөлөв.

Нийгмийн даатгалд даатгуулагчдын 69.1 хувь нь заавал даатгуулагчид, 30.9 хувь нь сайн дураар даатгуулагчид байна. Сайн дураар даатгуулагчдын тоо өмнөх оны мөн үеийнхээс 640 хүнээр буюу 15.9 хувиар өсчээ. Заавал даатгуулагчдын 48.2 хувь нь аж ахуйн нэгж байгууллагад, 51.8 хувь нь төсөвт байгууллагад ажиллаж байна.

Нийгмийн халамж

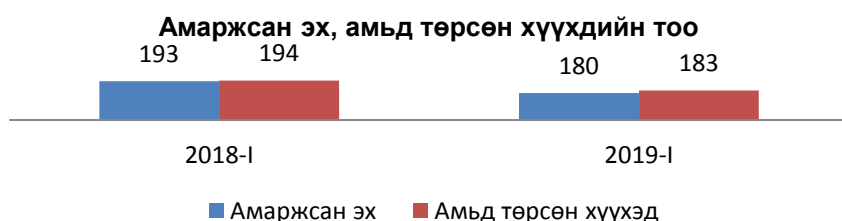
Нийгмийн халамжийн сангаас 01 сарын байдлаар/ давхардсан тоогоор/ 30120 хүнд 2.6 тэрбум төгрөгийн тэтгэвэр тэтгэмж олгосон бөгөөд өмнөх оны мөн үеийнхээс нийгмийн халамжийн тэтгэвэр тэтгэмж авагчдын тоо 22061 хүн буюу 3.7 дахин, олгосон тэтгэврийн хэмжээ 1.9 тэрбум.төг буюу 3.7 дахин өсчээ.

Нийгмийн халамжийн үйлчилгээнд хамрагдагсадын 7.8 хувийг халамжийн тэтгэвэр авагчид, 9.8 хувийг нөхцөлт мөнгөн тэтгэмжид хамрагдагсад, 0.5 хувийг ахмад настнуудад үзүүлсэн хөнгөлөлт тусламжид хамрагдагсад, 0.9 хувийг хөгжлийн бэрхшээлтэй иргэдэд үзүүлсэн хөнгөлөлтөд хамрагдагсад эзэлж байна.



I.4 Эрүүл мэнд

Аймгийн хэмжээнд эхний 01 сард 180 эх амаржиж, өмнөх оны мөн үеийнхээс 16 эхээр буюу 8.2 хувиар, төрсөн хүүхдийн тоо (амьд төрөлтөөр) 183 болж 11 хүүхэд буюу 5.7 хувиар тус тус буурсан байна.



Нэг хүртэлх насандаа 5 хүүхэд эндсэн нь өмнөх оны мөн үеийнхээс 1 хүүхдээр хасагдаж, 5 хүртэлх насандаа эндсэн хүүхдийн тоо 2 болж өмнөх оны мөн үеийнхээс 1 хүүхдээр нэмэгдсэн байна.

Халдварт өвчнөөр эхний 01 сард 85 хүн өвчилж өмнөх оны мөн үеийнхээс 10 хүнээр буюу 13.3 хувиар өссөн байна. Халдварт өвчнөөр өвчлөгчдийн 15.3 хувь нь цусан суулга өвчнөөр өвчлөгчид байна. Тэмбүүгээр өвчлөгчдийн тоо 2 хүнээр, салхин цэцгээр өвчлөгчдийн тоо 19 хүнээр, сүрьеэгээр өвчлөгчдийн тоо 2 хүнээр тус тус өсчээ.



I.5 Гэмт хэрэг

Аймгийн хэмжээнд 01 сард 71 гэмт хэрэг бүртгэгдсэн нь өмнөх оны мөн үеийнхээс 15 гэмт хэргээр буюу 26.8 хувиар өссөн байна. Бүртгэгдсэн гэмт хэргийн 67.6 хувь нь сумдад, 32.4 хувь нь аймгийн төвд бүртгэгджээ.

Хулгайлах гэмт хэргийн 39.3 хувийг иргэдийн орон байрны хулгай, 53.6 хувийг малын хулгай эзэлж байна.

Гэмт хэрэгт холбогдсон 17 сэжигтэн, яллагдагчийн 13 хүн буюу 76.5 хувь нь 18-35 хүртэл насных, 4 хүн буюу 23.5 хувь нь 35-аас дээш насныхан байна. Гэмт хэрэгт холбогдсон сэжигтэн, яллагдагчдын 11.7 хувь нь хувиараа хөдөлмөр эрхлэгчид, 47.0 хувь нь ажилчин, малчин, 41.3 хувь нь ажилгүй иргэд байна.

Авто машин жолоодох эрхээ хасуулсан жолооч 7 хүнээр буюу 13.5 хувиар, согтуугаар тээврийн хэрэгсэл жолоодсон хүний тоо 18.9 хувиар буурсан байна. Хэрэг үйлдэгчдийн 23.5 хувь нь согтуугаар, 47.0 хувь нь бүлэглэн үйлдсэн хэрэг эзэлж байна. Согтуугаар үйлдэгдсэн гэмт хэрэг 2.0 дахин буурчээ.

Гэмт хэргийн улмаас 117.2 сая төгрөгийн хохирол учирсан нь өмнөх оны мөн үеийнхээс 85.8 сая төгрөг буюу 3.7 дахин өсчээ. Нийт хохирлын 5.4 хувь буюу 6.3 сая төгрөгийг нөхөн төлүүлсэн байна.

Гэмт хэргийн улмаас 9 хүн нас баржээ. Аймгийн хэмжээнд эхний 01 сард 71 хүн албадан саатуулагдсан нь өмнөх оны мөн үеийнхээс 17 хүн буюу 19.3 хувиар буурсан байна.

II. Эдийн засгийн үзүүлэлт

II.1 Банк

Арилжааны банкуудын мэдээгээр аж ахуйн нэгж, байгууллага иргэдэд олгосон нийт зээлийн өрийн үлдэгдэл эхний 01 сарын байдлаар 221.6 тэрбум төгрөг болжээ. Нийт зээлийн 0.8 хувь нь хугацаа хэтэрсэн зээл байна. Байгууллага иргэдийн хугацаатай ба хугацаагүй хадгаламж 125.3 тэрбум төгрөг болж өмнөх оны мөн үеийнхээс 17.9 тэрбум төгрөг буюу 16.7 хувиар өссөн байна.

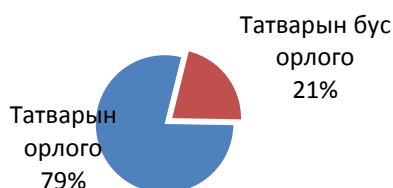
Өмнөх оны мөн үеийнхээс зээлжигчийн тоо 2496 хүн буюу 6.7 хувиар, хадгаламж эзэмшигчийн тоо 4.9 хувиар өссөн байна.



II.2 Төсөв

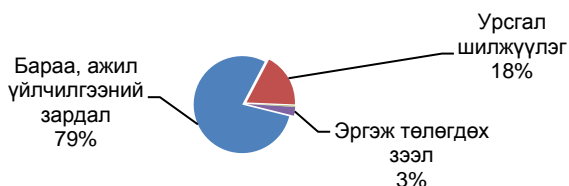
Орлого: 2019 оны эхний 01 сард орон нутгийн төсвийн орлогод 1.0 тэрбум төгрөгийг төвлөрүүлж төлөвлөгөөний биелэлт 148.5 хувьтай байна. Орлогын 78.6 хувь нь татварын орлого, 21.4 хувь нь татварын бус орлого байна.

Орон нутгийн бүтцийн орлого, хувиар



Зарлага: Орон нутгийн төсвийн зарлага 6.0 тэрбум.төг болж өмнөх оны мөн үеийнхээс 1.5 тэрбум.төг буюу 32.5 хувиар өссөн байна. Нийт зарлагын 52.2 хувийг цалин хөлс, 6.3 хувийг НДШ, 13.3 хувийг байр ашиглалттай холбоотой зардал, 12.6 хувийг урсгал шилжүүлгийн зардал, 1.6 хувийг хангамж, бараа материалын зардал, 14.0 хувийг бусад зардал эзэлж байна.

Төсвийн зарлагын бүтэц, хувиар



II.2 Хэрэглээний үнийн индекс

Хэрэглээний үнийн индекс гэдэг нь хэрэглэгчдийн худалдаж авсан бараа үйлчилгээний нэр төрөл өөрчлөлтгүй тогтвортой байхад үнэ дунджаар хэрхэн өөрчлөгдөж буйг хэмждэг үзүүлэлт юм.

2019 оны 01-р сарын бараа үйлчилгээний үнэ тариф өнгөрсөн оны мөн үеийнхээс 9.1 хувиар, өмнөх сарынхаас 0.8 хувиар өсчээ. Өмнөх сарынхаас хонины ястай махны дундаж үнэ 15.0 хувиар, үхрийн ястай махны дундаж үнэ 15.5 хувиар, үхрийн цул махны дундаж үнэ 13.3 хувиар, адууны ястай махны дундаж үнэ 4.5 хувиар, ямааны ястай махны дундаж үнэ 10.6 хувиар, шимийн сүүний дундаж үнэ 2.1 хувиар, тахианы махны дундаж үнэ 9.2 хувиар, хорхой ааруулын дундаж үнэ 5.1 хувиар, хатаасан жимсний дундаж үнэ 5.4 хувиар улаан лоолийн дундаж үнэ 8.3 хувиар, байцааны дундаж үнэ 20.0 хувиар, чинжүүний дундаж үнэ 7.9 хувиар, хөлдөөсөн бууз 2.7 хувиар, савласан сүү 4.1 хувиар, аарц 13.6 хувиар, өндөгний дундаж үнэ 6.4 хувиар, шар тосны дундаж үнэ 2.1 хувиар өсч, А-80 бензиний дундаж үнэ 6.9 хувиар, АИ-92 бензиний дундаж үнэ 6.9 хувиар, дизель түлшний дундаж үнэ 3.4 хувиар буурсан байна.



II.4 Хөдөө аж ахуй

Аймгийн хэмжээнд эхний 1сарын байдлаар оны эхэнд тоологдсон нийт малын 0.004 хувьтай тэнцэх 0.2 мянган толгой том мал зүй бусаар хорогдоод байна. Нийт 210 толгой мал хорогдсон ба үүний 2 нь тэмээ, 1 нь үхэр, 49 нь хонь, 158 нь ямаа байна. Хорогдлыг сумдаар авч үзвэл Баруунбаян-Улаан суманд 179 толгой мал буюу хамгийн олон мал хорогдсон байна. Гучин-Ус суманд 25 толгой, Хайрхандудаан суманд 2 толгой, Хархорин суманд 4 толгой мал тус тус хорогдсон байна. Бусад сумдад том малын хорогдол гараагүй байна.

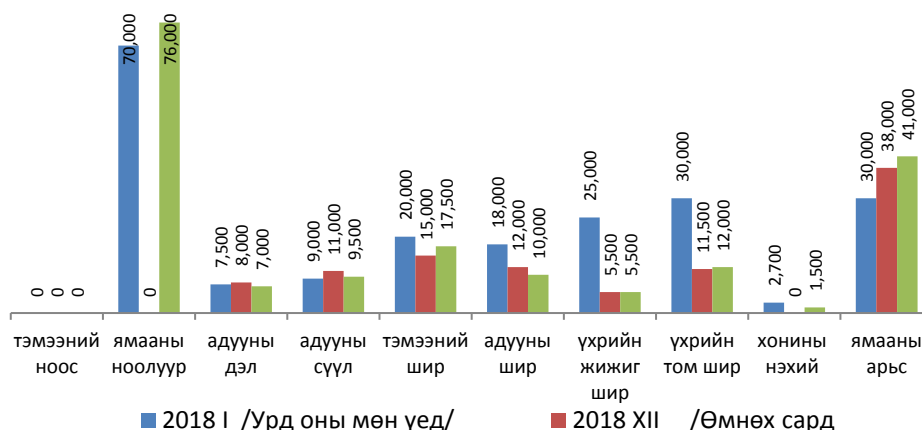
Эхний 1 сарын байдлаар Баруунбаян-Улаан суманд 2 тэмээ өвчнөөр хорогдсон байна. Хээлтэгч малын хорогдол 4 байгаа ба Хархорин суманд 2 эм хонь, 2 эм ямаа хорогдсон байна.

Аймгийн түүхий эдийн захад ямааны ноолуур 76.0 мянган төгрөг, тэмээний шир 17.5 мянган төгрөг, адууны шир 10.0 мянган төгрөг, үхрийн жижиг шир 5.5 мянган төгрөг, үхрийн том шир 12.0 мянган төгрөг, хонины нэхий 1500 төгрөг, ямааны арьс 41.0 мянган төгрөг, адууны дэл 7.0 мянган төгрөг, адууны сүүл 9.5 мянган төгрөгийн үнэ ханштай байна.

Өнгөрсөн оны мөн үетэй харьцуулахад ямааны ноолуурын үнэ 8.6 хувиар, адууны сүүл 5.6 хувиар, ямааны арьс 36.7 хувиар тус тус өссөн байна. Адууны дэл 6.7 хувиар, тэмээний шир 12.5 хувиар, адууны шир 44.4 хувиар, үхрийн жижиг шир 78.0 хувиар, үхрийн том шир 60.0 хувиар, хонины нэхий 44.4 хувиар тус тус буурсан байна.

Өмнөх сартай харьцуулбал тэмээний шир 16.7 хувиар, үхрийн том шир 4.3 хувиар, ямааны арьс 7.9 хувиар тус тус өссөн, адууны дэл 12.5 хувиар, адууны сүүл 13.6 хувиар, адууны шир 16.7 хувиар тус тус буурсан байна. Үхрийн жижиг ширний үнэ өмнөх сарын түвшинд байна.

Малын гаралтай зарим бүтээгдэхүүний зах зээлийн дундаж үнэ



II.5 Аж үйлдвэр

Үйлдвэрийн газрууд оны үнээр эхний 01 сард 4.4 тэрбум төгрөгийн бүтээгдэхүүн үйлдвэрлэж 4.1 тэрбум төгрөгийн бүтээгдэхүүн борлуулсан нь өнгөрсөн оны мөн

үеийнхээс бүтээгдэхүүний үйлдвэрлэл 71.2 хувиар, борлуулалтын орлого 63.1 хувиар тус тус өссөн байна.

Гол нэр төрлийн бүтээгдэхүүний хувьд: Бялуу, архи, цэвэр ус, рашаан, монгол дээл, бүх төрлийн гутал, гэрийн мод, нүүрс, дулаан үйлдвэрлэл, хэрчсэн гурил, түгээсэн ус,сувагжуулалт зэрэг нэр төрлийн бүтээгдэхүүний үйлдвэрлэл 14.2-7.8 дахин өссөн байна.



II.6 Холбоо

Холбооны орлого өмнөх оны мөн үеийнхтэй харьцуулахад 41.2 хувиар өсчээ. Хүн амаас орсон орлого 3.6 дахин өсч 4.5 сая төгрөг болсон байна. Телефон цэгийн тоо 633 байгаа нь өмнөх оны мөн үеийнхээс 25-аар буурсан байна.

ҮНДСЭН ҮЗҮҮЛЭЛТҮҮД

Үзүүлэлтүүд	Хэмжих нэгж	2018- I	2019- I	2019/2018%
Нийгмийн статистикийн үзүүлэлтүүд				
Төрсөн хүүхэд	хүн	194	183	94.3
Нас баралт	хүн	49	54	110.2
Бүртгэлтэй ажилгүй иргэд	хүн	1197	893	74.6
Шинэ ажлын байранд ажилд орсон иргэд	хүн	9	118	1311.1
Нийгмийн даатгалын сангийн орлого	сая төгрөг	4368.7	9735.9	222.9
Нийгмийн даатгалын сангийн зарлага	сая төгрөг	4408.8	5283.4	119.8
Халдварт өвчнөөр өвчлөгчдийн тоо	хүн	75	85	113.3
Бүртгэгдсэн гэмт хэргийн тоо	тоо	56	71	126.8
Хэрэгт холбогдогсод	хүн	27	17	63.0
Эдийн засгийн статистикийн үзүүлэлтүүд				
Хэрэглээний үнийн индексийн өөрчлөлт, өмнөх оны мөн үетэй харьцуулсан	хувь	101.9	109.1	107.1
Зээлийн өрийн үлдэгдэл	тэрбум.төг	174.8	221.6	126.8
Иргэдийн хадгаламж	тэрбум.төг	107.3	125.3	116.8
Зээлжигчийн тоо	хүн	37351	39847	106.7
Хадгаламж эзэмшигчийн тоо	хүн	76803	80576	104.9
орон нутгийн төсвийн орлого	сая төгрөг	291.2	1051.6	361.1
Төсвийн зарлага	сая төгрөг	4564.4	6049.7	132.5
Том малын зүй бусын хорогдол	толгой	27646	210	0.8
Аж үйлдвэрийн бүтээгдэхүүн үйлдвэрлэл	сая.төг	2561.0	4385.5	171.2

I.1 ХҮН АМ

I.1.1 ТӨРӨЛТ, НАС БАРАЛТ, ХҮН АМЫН ЕРДИЙН ӨСӨЛТ, сумаар

Сум	2018-I			2019-I		
	Төрөлт	Нас баралт	Ердийн цэвэр өсөлт	Төрөлт	Нас баралт	Ердийн цэвэр өсөлт
БҮГД	194	49	148	183	54	129
Баян-Өндөр		2				0
Бүрд	1	2	-1	1	1	0
Бат-Өлзий	5	2	3	1	1	0
ББ-Улаан		3	-3		1	-1
Баянгол		2	-2		3	-3
Гучин-Ус	1		1			0
Есөнзүйл	2	2	0			0
Өлзийт						0
ЗБ-Улаан		1	-1	1	1	0
Богд	4	4	0	8	3	5
Нарийнтээл		1		2	1	1
Сант	1			1		1
Тарагт		2			2	-2
Төгрөг		2	-2	1		1
Уянга	7	5	2	5	11	-6
Хайрхандулаан	2	1		2	1	1
Хужирт	7	2	5	7	2	5
Хархорин	25	2	23	16	1	15
Арвайхээр	139	16	123	138	26	112

Эх үүсвэр: Аймгийн эрүүл мэндийн газар

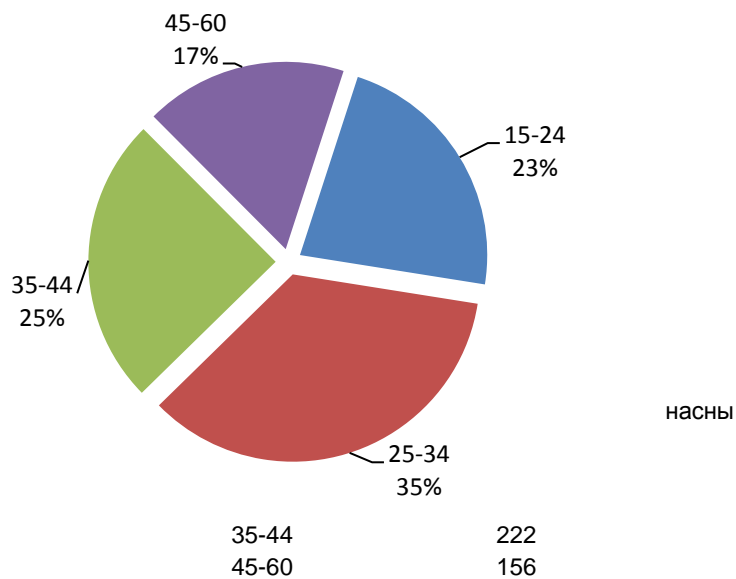
I.2 ХӨДӨЛМӨР

I.2.1 БҮРТГЭЛТЭЙ АЖИЛГҮЙ ИРГЭДИЙН ТОО

Үзүүлэлт	2018-I	2019-I
1. Өмнөх сарын эцэст байсан ажилгүйчүүд	1160	985
2. Тайлант сард нэмэгдсэн ажилгүйчүүд	393	224
3. Ажилгүйчүүдээс тайлант сард ажилд орсон	44	88
4. Тайлант сард ажилгүйчүүдийн бүртгэлээс хасагдсан	312	224
5. Тайлант сарын эцэст байгаа ажилгүйчүүд	1197	893
6. Тайлант сарын эцэст байгаа ажилгүйчүүд насны бүлгээр		
15-24	271	201
25-34	393	314
35-44	294	222
45-60	239	156

Эх үүсвэр: Хөдөлмөрийн хэлтсийн мэдээг үндэслэв

Бүртгэлтэй ажилгүйчүүд насны бүлгээр



I.2.2 БҮРТГЭЛТЭЙ АЖИЛГҮЙ ИРГЭДИЙН ТОО, сумаар, боловсролоор

Сумын нэр	Бүгд	Боловсролын түвшингээр						Боловсролгүй
		Дээд	Тусгай дунд	Мэргэжлийн анхан шатны	Бүрэн дунд	Бүрэн бус дунд	Бага	
Дүн	893	190	39	205	310	80	57	12
Баян-Өндөр	11			5	4	2		
Бүрд	17				15		2	
Бат-Өлзий	6			5	1			
Баруунбаян-Улаан	9	4		3	2			
Баянгол	13	2		1	10			
Гучин-Ус	8	1		2	5			
Есөнзүйл	20	3	6	1	3		4	3
Өлзийт	12	2	1		7		2	
Зүүнбаян-Улаан	24	2	14		6		2	
Богд	31	3		19	7		2	
Нарийнтээл	14		1	7	3	1	2	
Сант	42	5		4	27	5	1	
Тарагт	21	6	2	2	9	1	1	
Төгрөг	3		1	1	1			
Уянга	34	4		13	13	2	1	1
Хайрхандулаан	10	1		6	1	1	1	
Хужирт	13			7	5		1	
Хархорин	94	32	3	11	39	5	2	2
Арвайхээр	511	125	11	118	152	63	36	6

Эх үүсвэр: Хөдөлмөрийн хэлтсийн мэдээг үндэслэв

I.2.3 ШИНЭ АЖЛЫН БАЙРАНД АЖИЛЛАЖ БАЙГАА ХҮНИЙ ТОО, салбараар

	Хүний тоо		Салбараар							
			ХАА, ан агнуур, ойн аж ахуй, загас агнуур	Боловсруулах үйлдвэр	Цахилгаан дулааны үйлдвэрлэл, усан хангамж	Барилга	Бөөний болон жижиглэн худалдаа, гэр ахуйн барааны засвар үйлчилгээ	Мэдээлэл холбоо	Боловсрол	Бусад
	2018-И	2019-И								

Бүгд	9	118	3	53	1	6	11	0	11	33
Баян-Өндөр		0								
Бүрд		1					1			
Бат-Өлзий		1					1			
Баруунбаян-Улаан		3			1				2	
Баянгол		0								
Гучин-Ус	2	0								
Есөнзүйл		6	1	4					1	
Өлзийт	1	0								
Зүүнбаян-Улаан	1	1					1			
Богд		2				2				
Нарийнтээл		0								
Сант		0								
Тарагт	1	2								2
Төгрөг		0								
Уянга		0								
Хайрхандулаан		0								
Хужирт		7		7						
Хархорин		1								1
Арвайхээр	4	94	2	42		4	8		8	30

I.3 НИЙГМИЙН ДААТГАЛ,ХАЛАМЖ

I.3.1 НИЙГМИЙН ДААТГАЛЫН САНГИЙН ОРЛОГО,ЗАРЛАГА, төрлөөр

Үзүүлэлт	2018-I	2019-I
Нийгмийн даатгалын сангийн орлого, сая.төг	4368.7	9735.9
Үүнээс:		
Тэтгэврийн даатгалын сангийн	4119.2	9241.5
Тэтгэмжийн даатгалын сангийн	160.1	344.6
ҮОМШӨ-ний даатгалын сангийн	58.6	114.3
Ажилгүйдлийн даатгалын сангийн	30.8	35.5
Нийгмийн даатгалын сангийн зарлага, сая.төг	4408.8	5283.4
Үүнээс:		
Тэтгэврийн даатгалын сангийн	4140.9	4901.7
Тэтгэмжийн даатгалын сангийн	167.9	235.4
ҮОМШӨ-ний даатгалын сангийн	75.8	106.4
Ажилгүйдлийн даатгалын сангийн	24.2	39.9
НИЙГМИЙН ДААТГАЛД ДААТГУУЛАГЧИД		
1.Заавал даатгуулагчид	9712	10382
Үүнээс:		
Аж ахуйн нэгж байгууллага	5012	5001
Төсөвт байгууллага	4700	5381
2. Сайн дураар даатгуулагчид	4010	4650

ОЛГОСОН ТЭТГЭВРИЙН ХЭМЖЭЭ, сая.төг

Үзүүлэлт	2018-I		2019-I	
	хүний тоо	Олгосон хэмжээ	хүний тоо	Олгосон хэмжээ
Нийт олгосон тэтгэвэр, сая.төг	15215	4138.9	16207	4899.3
Өндөр настны	11256	3328.2	12206	3848.0
Хөгжлийн бэрхшээлтэй иргэдийн	2828	493.4	2873	685.3
Тэжээгчээ алдсаны	867	184.5	852	206.9
Цэргийн	264	132.8	276	159.1

Эх үүсвэр: Нийгмийн даатгалын хэлтэс

Тайлбар: ҮОМШӨ-Үйлдвэрлэлийн осол мэргэжлээс шалтгаалах өвчин

I.3.2 НИЙГМИЙН ХАЛАМЖИЙН ҮЙЛЧИЛГЭЭНД ХАМРАГДСАН ХҮНИЙ ТОО, ОЛГОСОН ТЭТГЭМЖИЙН ХЭМЖЭЭ /сая.төг/

Үзүүлэлт	2018-И		2019-И	
	Хүний тоо	Олгосон хэмжээ	Хүний тоо	Олгосон хэмжээ
1.Нийгмийн халамжийн тэтгэвэр, тэтгэмж	2927	304.3	5331	597.0
Халамжийн тэтгэвэр	1371	202.8	2367	379.2
Нөхцөлт мөнгөн тэтгэмж	1556	102	2964	217.8
Ахмад настныг асарч буй иргэний	879	56.1	1649	115.4
Хөгжлийн бэрхшээлтэй иргэнийг асарч буй иргэний	347	22.8	734	64.1
Хөгжлийн бэрхшээлтэй хүүхдийг асарч буй иргэний	238	15.4	560	36.7
Бүтэн өнчин хүүхэд үрчлэн өсгөсний тэтгэмж	72	5.8		
	10	0.8	7	0.6
Гэр бүлийн тухай хуулийн 25.5-д заасан болон хүчирхийллийн улмаас хамгаалалт шаардлагатай болсон хүүхдийг мөн хуулийн 74 дүгээр зүйлд заасны дагуу гэр бүлдээ авч асрамжилж байгаа иргэнд олгох тэтгэмж				
Ахмад настныг гэртээ асарч буй иргэн	10	0.6	14	1.0
2.Жирэмсэн болон нярай, хөхүүл хүүхэдтэй эхчүүдийн тэтгэмж	656	26.3	340	25.5
	248	38.1	471	79.0
3. Нийгмийн халамжийн дэмжлэг туслалцаа зайлшгүй шаардлагатай иргэн өрх				
	55	18.2	142	41.6
4.Ахмад настнуудад үзүүлсэн хөнгөлөлт тусламж				
	132	6.5	260	22.8
5.Хөгжлийн бэрхшээлтэй иргэдэд үзүүлсэн хөнгөлөлт тусламж				
	15	1.9	34	5.7
6.Алдар цолтой ахмадуудад үзүүлсэн хөнгөлөлт тусламж				
Алдарт эхийн одонтой эхчүүдэд үзүүлсэн хөнгөлөлт тусламж			8550	1173.2
Хүнс тэжээлийн хөтөлбөр			5316	64.7
Насны хишиг	3385	293.7	4715	409.6
Цалинтай ээж	641	31.6	4961	256.0
Банкны шимтгэл				1.0
ДҮН	8059	720.6	30120	2676.1

Эх үүсвэр: Нийгмийн халамж үйлчилгээний хэлтсийн мэдээг үндэслэв.

I.4 ЭРҮҮЛ МЭНД

I.4.1 ТӨРӨЛТ, ЭХ ХҮҮХДИЙН ЭНДЭГДЛИЙН ТОО

Хугацаа	Амаржсан эх	Амьд төрсөн хүүхэд	Төрөхийн улмаас эндсэн эх	1 хүртэл насандаа эндсэн хүүхэд	1-5 хүртэл насандаа эндсэн хүүхэд
2017-И	150	193	-	2	2
2018-И	196	194	-	6	1
2019-И	180	183		5	2

I.4.2 ТӨРӨЛТ, ЭХ ХҮҮХДИЙН ЭНДЭГДЭЛ, СУМААР

Сумд	Амаржсан эх	Амьд төрсөн хүүхэд	Төрөхийн улмаас эндсэн эх	1 хүртэл насандаа эндсэн хүүхэд	1-5 хүртэл насандаа эндсэн хүүхэд
Баруунбаян-Улаан					
Бат-Өлзий	1	1			
Баянгол					
Баян-Өндөр					
Богд	7	8		1	
Бүрд	1	1			
Гучин-Ус					
Есөнзүйл					
Зүүнбаян-Улаан	1	1			
Нарийнтээл	2	2			
Өлзийт					
Сант	1	1			
Тарагт					
Төгрөг	1	1			
Уянга	5	5		1	
Хайрхандулаан	2	2			
Хархорин	16	16			
Хужирт	7	7			
Арвайхээр	136	138		3	2
ДҮН	180	183	0	5	2

I.4.3 ХАЛДВАРТ ӨВЧНӨӨР ӨВЧЛӨГЧДИЙН ТОО

Хугацаа	Халдварт өвчнөөр өвчлөгчид-бүгд	Үүнээс:									
		Вируст гепатит	Цусан суулга	Сурьез	Салхинцэцэг	Тэмбүү	Заг хүйтэн	Трихоминиаз	Улаан бурхан	Бруцеллөз	Бусад
2017-I	113	1	6	8	46	26	12	8		2	4
2018-I	75	1	19	6	12	14	12	8		1	2
2019-I	85	2	13	8	31	16	11	3			1

I.4.4 ХАЛДВАРТ ӨВЧНӨӨР ӨВЧЛӨГЧДИЙН ТОО, сумаар

Сумд	Халдварт өвчнөөр өвчлөгчид-бүгд			Үүнээс:										
				Вируст гепатит	Цусан суулга	Сурьез	Салхинцэцэг	Тэмбүү	Заг хүйтэн	Трихоминиаз	Улаан бурхан	Бруцеллөз	Бусад	
	2017	2018	2019											
Баруунбаян-Улаан	1	1	0											
Бат-Өлзий	3	3	0											
Баянгол	2	4	2			1			1					
Баян-Өндөр	2	0	1					1						
Богд	4	0	1							1				
Бүрд	1	1	0											
Гучин-Ус		1	0											
Есөнзүйл		0	0											
Зүүнбаян-Улаан		0	2		1									1
Нарийнтээл	2	1	0											
Өлзийт	2	0	0											
Сант	2	1	3				1		1	1				
Тарагт	2	4	1			1								
Төгрөг	2	0	4		1	2		1						
Уянга	21	0	2		1				1					
Хайрхандулаан	3	2	3					1	2					
Хархорин	12	1	7				3	2	2					
Хужирт	2	1	0											
Арвайхээр	52	55	59	2	10	4	27	11	4	1				
ДҮН	113	75	85	2	13	8	31	16	11	3	0	1		

Эх үүсвэр: Аймгийн Эрүүл мэндийн газрын мэдээг үндэслэв.

I.6 ГЭМТ ХЭРЭГ

I.5.1 БҮРТГЭГДСЭН ХЭРГИЙН ТОО, төрлөөр

Хэргийн төрөл	2017-И	2018-И	2019-И
Бүртгэгдсэн хэрэг-Бүгд	54	56	71
Бусдын амийг хорлосон	1	1	
Хүчингийн хэрэг	1	1	5
Танхайн хэрэг	-	-	
Хулгайн хэрэг	26	8	28
Үүнээс: Хувийн өмчийн хулгай	15	7	11
Малын хулгай	9	2	15
Хөдөлгөөний аюулгүй байдал тээврийн хэрэгсэл ашиглалтын журмын эсрэг	4	3	7
	13	28	17
Хүний эрүүл мэндийн халдашгүй байдлын эсрэг			
Бусад хэрэг	9	15	14
Гэмт хэргийн улмаас учирсан хохирол			
Гэмтэж бэртсэн хүн	20	26	19
Нас барсан хүн	4	9	9
Нийт хохирол /сая.төг/	74.6	31.4	117.2
Нөхөн төлүүлсэн хохирол/сая.төг/	42.9	2.7	6.3

I.5.2 БҮРТГЭГДСЭН ХЭРГИЙН ТОО, сумаар

Сумд	2017-И	2018-И	2019-И
Баян-Өндөр	-	1	
Бүрд	-	2	1
Баянгол	-	1	1
Бат-Өлзий	-	1	5
ББ-Улаан	-	1	
Гучин-Ус	2	-	2
Есөнзүйл	-	2	1
Өлзийт	-	-	
ЗБ-Улаан	3	3	5
Богд	3	2	5
Нарийнтээл	1	2	2
Сант	-	-	1
Тарагт	3	2	4
Төгрөг	1	2	2
Уянга	2	2	6
Хайрхандулаан	2	1	2
Хужирт	2	4	3
Хархорин	5	4	8
Арвайхээр	21	26	23
ДҮН	45	56	71

I.5.3 ХЭРЭГТ ХОЛБОГДСОН СЭЖИГТЭН, ЯЛЛАГДАГЧИЙН ТОО

Хэрэгт холбогдсон сэжигтэн, яллагдагчийн тоо	2017-И	2018-И	2019-И
Бүгд	47	27	17
Хэрэг үйлдэхдээ:			
-Бүлэглэсэн	11	3	8
-Согтуугаар	8	12	4
Албадан эрүүлжүүлэгдсэн хүн	91	52	45
Үүнээс: Баривчлагдсан хүн	19	88	71
	36	88	65
Авто машин жолоодох эрх хасагдсан жолооч			

I.5.4 ХЭРЭГТ ХОЛБОГДСОН СЭЖИГТЭН, ЯЛЛАГДАГЧИЙН ТОО,
сумаар

Сумд	2017-И	2018-И	2019-И
Баян-Өндөр		1	
Бүрд		1	
Баянгол	1		
Бат-Өлзий	2	1	
ББ-Улаан	1	1	
Гучин-Ус			1
Есөнзүйл	2	1	
Өлзийт			
ЗБ-Улаан	1	1	
Богд	1	1	2
Нарийнтээл	4		
Сант	1		1
Тарагт	2		
Төгрөг	1		
Уянга	7	1	8
Хайрхандулаан	1	1	
Хужирт	1	2	
Хархорин	10	2	1
Арвайхээр	12	14	4
ДҮН	47	27	17

Эх үүсвэр: Аймгийн Цагдаагийн газрын мэдээг үндэслэв.

II.1 БАНК

II.1.1 ЗЭЭЛИЙН ҮЛДЭГДЭЛ, ЗЭЭЛЖИГЧИЙН ТОО банкуудаар,

Банкны нэр	Зээлийн өрийн үлдэгдэл, сая.төг		Хугацаа хэтэрсэн, сая.төг		Зээлжигчийн тоо	
	2018-I	2019-I	2018-I	2019-I	2018-I	2019-I
	Дүн	174831.4	221568.6	3779.5	1888.5	37351
ХААН	95403.4	109771.3	2869.0	1326.9	20162	21411
ХАС	22641.4	29174.1	905.6	516.5	3899	3785
ГОЛОМТ ТӨРИЙН	10456.2	15707.5	0.2	0.5	947	1147
БАНК	45734.7	66503.1	4.7	44.6	12250	13435
КАПИТАЛ	595.7	412.6	-		93	69

II.1.2 ХАДГАЛАМЖИЙН ҮЛДЭГДЭЛ, Х/ЭЗЭМШИГЧИЙН ТОО, банкуудаар

Банкны нэр	Хугацаатай хадгаламж, сая.төг		Хугацаагүй хадгаламж, сая.төг		Хадгаламж эзэмшигчийн тоо	
	2018-I	2019-I	2018-I	2019-I	2018-I	2019-I
	Дүн	84337.3	97125.7	23029.3	28180.2	76803
ХААН	41880.8	49345.5	16222.2	21211.9	33562	34610
ХАС	12669.4	14795.4	1428.9	1888.2	15754	16097
ГОЛОМТ ТӨРИЙН	6641.9	6018.6	954.7	1274.3	2232	2790
БАНК	22687.9	26502.5	4352.4	3744.9	24535	26311
КАПИТАЛ	457.3	463.7	71.1	60.9	720	768

Эх үүсвэр: Арилжааны банкуудын мэдээг үндэслэв.

II.2 ТӨСӨВ

II.2.1 ОРОН НУТГИЙН ОРЛОГО, ТӨСӨВ ХООРОНДЫН ШИЛЖҮҮЛЭГ, мян.төг

Төсвийн орлого	2019-I		
	төлөвлөгө ө	гүйцэтгэ л	хувь
Төсвийн орлого болон шилжүүлгийн дүн	6991425.6	6490502.6	92.8
Орон нутгийн төсвийн орлого	708118.8	1051580.5	148.5
ТАТВАРЫН ОРЛОГО	312185.1	826564.1	264.8
Орлогын албан татвар	261185.4	734486.4	281.2
Хувь хүний орлогын албан татвар	261185.4	734486.4	281.2
Цалин, хөдөлмөрийн хөлс, шагнал, урамшуулал			
болон тэдгээртэй адилгах хөдөлмөр эрх	158694.0	427453.9	269.4
Үйл ажиллагааны орлого	32320.2	29507.6	91.3
Хөрөнгө борлуулсны орлого	5183.0	10781.8	208.0
Хувь хүний орлогын албан татварын буцаан олголт	0.0		-
Хөрөнгийн албан татвар	540.0	24873.9	4606.3
			#DIV/0
Үл хөдлөх эд хөрөнгийн албан татвар	0.0	11555.4	!
Бууны албан татвар	540.0	480.0	88.9
Автотээврийн болон өөрөө явагч хэрэгслийн албан			
татвар	0.0	12838.5	-
Бусад татвар, төлбөр, хураамж	50459.7	67203.8	133.2
Бусад нийтлэг төлбөр, хураамж	47428.1	57255.6	120.7
Улсын тэмдэгтийн хураамж	10406.7	30791.4	295.9
Түгээмэл тархацтай ашигт малтмал ашигласны			#DIV/0
төлбөр	0.0	0.0	!
Хог хаягдлын үйлчилгээний хураамж	37021.4	26464.2	71.5
Бусад татвар	0.0	0.0	-
			#DIV/0
Газрын төлбөр	0.0	6677.9	!
			#DIV/0
Газрын төлбөр	0.0	6677.9	!
Байгалийн нөөц ашигласны төлбөр	2740.0	3270.3	119.4
Ойн нөөц ашигласны төлбөр	2740.0	3270.3	119.4
			#DIV/0
Ан амьтны нөөц ашигласны төлбөр	0.0	0.0	!
			#DIV/0
Ус, рашааны нөөц ашигласны төлбөр	0.0	0.0	!
Бусад татвар	291.6	0.0	0.0
Нохойны албан татвар	291.6	0.0	0.0
ТАТВАРЫН БУС ОРЛОГО	395933.7	225016.4	56.8
Хүүгийн орлого	50.0	4208.9	8417.8
Торгуулийн орлого	31830.3	67930.4	213.4
Төсөв байгууллагын өөрийн орлого	364053.4	149594.7	41.1
Бусад орлого	0.0	3282.3	-
Улсын төсвөөс орон нутагт шилжүүлсэн	6283306.8	5438922.1	86.6
Улсын төсвөөс орон нутгийн төсөвт олгох санхүүгийн			
дэмжлэг	2331517.0	1727008.7	74.1
Тусгай зориулалтын шилжүүлгийн орлого	3708372.8	3554634.0	95.9
Орон нутгийн хөгжлийн нэгдсэн сангаас шилжүүлсэн	243417.0	157279.4	64.6

II.2.2 АЙМГИЙН ТӨСВИЙН ЗАРЛАГА, оны үнээр, мян.төг

Төсвийн зарлага	2019-I		
	төл	гүйц	хувь
Бараа, ажил үйлчилгээний зардал	4659522.2	5042483.4	108.2
Цалин хөлс болон нэмэгдэл урамшуулал	2698155.3	3161481.4	117.2
Нийгмийн даатгалын шимтгэл	325001.0	378850.2	116.6
Байр ашиглалттай холбоотой зардал	836002.4	806618.8	96.5
Хангамж, бараа материалын зардал	116127.7	95372.9	82.1
Нормативт зардал	262844.3	142074.5	54.1
Эд хогшил, урсгал засварын зардал	58420.7	30804.9	52.7
Томилолт, зочны зардал	18575.4	10307.7	55.5
Бусдаар гүйцэтгүүлсэн ажил, үйлчилгээний зардал	109700.6	199298.4	181.7
Бараа үйлчилгээний бусад зардал	234694.8	217674.6	92.7
Урсгал шилжүүлэг	893854.1	760503.4	85.1
Хөрөнгийн зардал	1265086.8	40972.1	3.2
Татаас	21999.5	24405.2	110.9
Эргэж төлөгдөх зээл	735992.0	181389.1	24.6
НИЙТ ЗАРДАЛ	7576454.6	6049753.2	79.8

Эх үүсвэр: Аймгийн Санхүү, төрийн сангийн хэлтсийн мэдээг үндэслэв.

II.2.3 ОРОН НУТГИЙН ОРЛОГО, ТӨСӨВ ХООРОНДЫН ШИЛЖҮҮЛЭГ, мян.төг

	2019-И		
	ᠣᠡᠶ᠋ᠠᠭ᠎ᠠ	ᠠᠵᠢᠶ᠋ᠠᠨ	ᠣᠶᠢ
Арвайхээр	1,012,597.0	1,174,213.4	116.0
Баруунбаян-Улаан	117,546.0	109,918.3	93.5
Бат-Өлзий	278,636.1	266,938.7	95.8
Баянгол	135,325.9	124,959.2	92.3
Баян-Өндөр	148,767.3	136,916.5	92.0
Богд	171,568.8	153,997.3	89.8
Бүрд	104,608.6	94,446.3	90.3
Гучин-Ус	110,688.1	105,582.5	95.4
Есөнзүйл	87,793.5	74,063.5	84.4
Зүүнбаян-Улаан	133,363.9	100,475.9	75.3
Нарийнтээл	146,642.3	141,265.8	96.3
Өлзийт	91,764.2	78,397.9	85.4
Сант	144,033.0	119,672.5	83.1
Тарагт	111,815.5	99,306.3	88.8
Төгрөг	131,470.2	104,382.4	79.4
Уянга	316,333.4	333,595.3	105.5
Хайрхандулаан	119,165.4	103,698.7	87.0
Хархорин	596,860.3	474,467.9	79.5
Хужирт	234,117.5	235,314.9	100.5
ᠨᠣᠶ᠋ᠢ ᠠᠵᠢ	4,193,097.0	4,031,613.3	96.1
ᠠᠵᠢᠶ᠋ᠠᠨ	2,798,328.6	2,458,889.3	87.9
ᠠᠵᠢᠶ᠋ᠠᠨ ᠠᠵᠢ	6,991,425.6	6,490,502.6	92.8

Тайрбар: Санхүү төрийн сангийн хэлтсийн мэдээг үндэслэв

II.2.4 АЙМГИЙН ТӨСВИЙН ЗАРЛАГА, оны үнээр,
мян.төг

	2019-I		
	᠐°᠖°᠗	ᠠᠵᠡ᠋ᠶ᠋ᠣ	ᠣᠶᠠᠭᠤ
Арвайхээр	1,039,213.5	1,232,093.3	118.6
Баруунбаян-Улаан	158,699.9	145,362.9	91.6
Бат-Өлзий	359,448.7	287,689.0	80.0
Баянгол	156,256.2	149,939.2	96.0
Баян-Өндөр	176,641.1	150,132.1	85.0
Богд	218,520.3	189,283.7	86.6
Бүрд	176,874.3	113,690.0	64.3
Гучин-Ус	163,141.7	141,428.8	86.7
Есөнзүйл	115,169.6	109,848.7	95.4
Зүүнбаян-Улаан	158,813.1	130,941.8	82.5
Нарийнтээл	177,800.0	164,190.0	92.3
Өлзийт	162,329.8	104,149.0	64.2
Сант	210,326.6	214,747.1	102.1
Тарагт	145,797.1	130,807.1	89.7
Төгрөг	255,750.8	147,196.5	57.6
Уянга	337,825.1	361,752.5	107.1
Хайрхандулаан	191,658.0	123,388.5	64.4
Хархорин	619,364.4	573,411.5	92.6
Хужирт	418,832.5	285,985.3	68.3
ᠨᠣᠶᠢ ᠠᠵᠢ	5242462.7	4756037.0	90.7
᠕ᠡᠶᠢᠭᠡᠶᠢ ᠶᠢᠨ	2,333,991.9	1,293,716.2	55.4
ᠠᠵᠡ᠋ᠶ᠋ᠣ ᠠᠵᠢ	7576454.6	6049753.2	79.8

Тайрбар: Санхүү төрийн сангийн хэлтсийн мэдээг үндэслэв

II.4.1 Ү-Э АОН ОИДИААННИ ОИ ИАЭУИ ОИ, иаэүи ооооо

Иаэүи ооооо	Оидиаанни иае, ийи.оие			Иу үоиее иаеа ои иаэүи оидиааэүи үчөүг ооау		
	2017 I	2018 I	2019 I	2017 I	2018 I	2019 I
Азää	826	27646	210	0.02	0.53	0.004
Оүиүү	3	2	2	0.01	0.01	0.01
Ааоо	25	2493	-	0.01	0.77	-
-оүд	31	2288	1	0.01	0.88	0.0003
Оиу	272	9264	49	0.01	0.39	0.002
Биаа	495	13599	158	0.03	0.61	0.01

II.4.2 Ү-Э АОН ОИДИААННИ ОИ ИАЭУИ ОИ, ноиаао

Ноиааоа	Оидиаанни ои иае, ийи.оие			Иу үоиее иаеа ои иаэүи оидиааэүи үчөүг ооау		
	2017 I	2018 I	2019 I	2017 I	2018 I	2019 I
Азi	826	27646	210	0.02	0.53	0.004
Ааүи-аiaо	-	751	-	-	0.2	-
Азä	-	1110	-	-	0.3	-
Аао-аөчөө	-	831	-	-	0.3	-
АА-Оөааi	-	2580	179	-	1.2	0.1
Ааүиаie	-	70	-	-	0.02	-
Ао-өi-Он	40	210	25	0.02	0.1	0.01
Ан°iççeө	-	6896	-	-	3.2	-
аөчөө	-	3787	-	-	1.7	-
ҮА-Оөааi	154	210	-	0.1	0.1	-
Аia	-	25	-	-	0.01	-
iaөөiоүүө	-	299	-	-	0.1	-
Наio	-	615	-	-	0.2	-
Оаäаä	-	396	-	-	0.2	-
О°аä°а	-	53	-	-	0.03	-
Оүia	133	2327	-	0.05	0.7	-
Оаөдoаiaөөaai	341	664	2	0.1	0.2	0.001
Оoæөдo	91	5280	-	0.04	2.1	-
Оäдoидөi	67	1019	4	0.03	0.3	0.001
Ääaөoүүд	-	523	-	-	0.2	-

II.4.3 ӨВЧНААР ХОРОГДСОН МАЛ, төрлөөр

Малын төрөл	Өвчнөөр хорогдсон мал, толгой			Нийт хорогдолд эзлэх хувь		
	2017 I	2018 I	2019 I	2017 I	2018 I	2019 I
Дүн	24	1233	2	-	4.5	1.0
Тэмээ	1	-	2	33.3	-	100.0
Адуу	-	66	-	-	2.6	-
Үхэр	1	175	-	3.2	7.6	-
Хонь	10	297	-	3.7	3.2	-
Ямаа	12	695	-	2.4	5.1	-

II.4.4 ӨВЧНААР ХОРОГДСОН МАЛ, сумаар

Сум	Өвчнөөр хорогдсон мал, толгой			Нийт хорогдолд эзлэх хувь		
	2017 I	2018 I	2019 I	2017 I	2018 I	2019 I
Дүн	24	1233	2	2.9	4.5	1.0
Баян-Өндөр	-	320	-	-	42.6	-
Бүрд	-	27	-	-	2.4	-
Бат-Өлзий	-	831	-	-	100.0	-
Баруунбаян-Улаан	-	-	2	-	-	1.1
Баянгол	-	-	-	-	-	-
Гучин-Ус	2	15	-	5.0	7.1	-
Есөнзүйл	-	-	-	-	-	-
Өлзийт	-	-	-	-	-	-
Зүүнбаян-Улаан	-	-	-	-	-	-
Богд	-	-	-	-	-	-
Нарийнтээл	-	-	-	-	-	-
Сант	-	-	-	-	-	-
Тарагт	-	-	-	-	-	-
Төгрөг	-	1	-	-	1.9	-
Уянга	-	-	-	-	-	-
Хайрхан дулаан	-	-	-	-	-	-
Хужирт	22	-	-	24.2	-	-
Хархорин	-	-	-	-	-	-
Арвайхээр	-	39	-	-	7.5	-

II.4.5 ХОРОГДСОН ХЭЭЛТЭГЧ,
төрлөөр

Малын төрөл	Хорогдсон хээлтэгч, толгой			Нийт хорогдолд эзлэх хувь		
	2017 I	2018 I	2019 I	2017 I	2018 I	2019 I
Дүн	88	6039	4	10.7	21.8	1.9
Ингэ	1	-	-	-	-	-
Гүү	3	541	-	-	21.7	-
Үнээ	3	656	-	-	28.7	-
Эм хонь	34	2037	2	12.5	22.0	4.1
Эм ямаа	47	2805	2	9.5	20.6	1.3

II.4.6 ХОРОГДСОН ХЭЭЛТЭГЧ,
сумаар

Сум	Хорогдсон хээлтэгч, толгой			Нийт хорогдолд эзлэх хувь		
	2017 I	2018 I	2019 I	2017 I	2018 I	2019 I
Дүн	88	6039	4	10.7	21.8	1.9
Баян-Өндөр	-	4	-	-	0.5	-
Бүрд	-	-	-	-	-	-
Бат-Өлзий	-	-	-	-	-	-
Баруунбаян- Улаан	-	371	-	-	14.4	-
Баянгол	-	-	-	-	-	-
Гучин-Ус	2	13	-	5.0	6.2	-
Есөнзүйл	-	1132	-	-	16.4	-
Өлзийт	-	-	-	-	-	-
Зүүнбаян- Улаан	80	32	-	51.9	15.2	-
Богд	-	-	-	-	-	-
Нарийнтээл	-	-	-	-	-	-
Сант	-	-	-	-	-	-
Тарагт	-	-	-	-	-	-
Төгрөг	-	-	-	-	-	-
Уянга	-	2327	-	-	100.0	-
Хайрхан дулаан	-	-	-	-	-	-
Хужирт	6	1950	-	6.6	36.9	-
Хархорин	-	102	4	-	10.0	100.0
Арвайхээр	-	108	-	-	20.7	-

II.4.7 ΟΠΑΑ ΛΕ ΑΟΟΕΙ ΣΑΘΕΙ Α-ΟΥΥΑΑΥΟ-ΙΕΕ ΣΑΘ ΣΥΥΕΕΕΙ ΑΟΙΙΑΑΕ
 -ΙΥ, ηαθααδ

Αζογγααυοζζιεε ιυδ οοδε	Ογιαεεδ ιγαε,	2018 I /Οθα ιιυ ιι ζαα/ /θιιο ηαθα	2018 XII /θιιο ηαθα	2019 I /Οαεεαιο ηαθα/
1. Ιιη, ιιεοοδ, οοαοδ, ογεαη				
Ογιγυιεε ιιη				
-υδ ιιη	εα	-	-	-
-γι ιιη	εα	-	-	-
βιααιυ ιιεοοδ	εα	70,000	-	76,000
Υοδεεε ιοοαοδ	εα	-	-	-
Ααοοιυ αγε	εα	7,500	8,000	7,000
Ααοοιυ ηζζε	εα	9,000	11,000	9,500
2. Αδυη, οεδ				
Ογιγυιεε οεδ	ο	20,000	15,000	17,500
Ααοοιυ οεδ	ο	18,000	12,000	10,000
- οδεεε οεδ				
-2 ιαοδγυη αιη ογιαγυογε οεδ	ο	25,000	5,500	5,500
-2 ιαοδγυη αγυ ογιαγυογε οεδ	ο	30,000	11,500	12,000
Οιιειυ ιυδεε	ο	2,700	0	1,500
βιααιυ αδυη	ο	30,000	38,000	41,000

II.5 АЖ ҮЙЛДВЭР

II.5.1 НИЙТ БҮТЭЭГДЭХҮҮНИЙ ҮЙЛДВЭРЛЭЛТ, нэр төрлөөр,оны үнээр мян. төгрөг

Гол нэр төрлийн бүтээгдэхүүн	2018.I	2019.I	2019.I/2018.I
Уул уурхай, олборлох аж үйлдвэр	409814.8	872945.9	213.0
Чулуун нүүрс	409814.8	872945.9	213.0
Дулааны эрчим хүч үйлдвэрлэл, усан хангамж	407175.7	936603.3	230.0
Дулааны эрчим хүч	346774.1	871597.0	251.3
Түгээсэн цэвэр ус, сувагжуулалт	60401.6	65006.3	107.6
Хүнсний бүтээгдэхүүн, ус үйлдвэрлэл	640351.2	1330411.9	207.8
Сүү, сүүн бүтээгдэхүүн	43100.0	64702.0	150.1
Талх	78320.1	76600.6	97.8
Нарийн боов	99210.3	232289.0	234.1
Бялуу	1610.0	23418.7	1454.6
Хөлдөөсөн бууз	26400.0	23040.0	87.3
Хэрчсэн гурил	4210.3	46686.6	1108.9
Даршилсан ногоо, кимчи	0.0	2500.0	#DIV/0!
Хиам	5040.0	2930.0	58.1
Архи	28260.5	60286.0	213.3
Цэвэр ус, рашаан	354200.0	797959.0	225.3
Хувцас,гутал үйлдвэрлэл	188804.7	596497.0	315.9
Монгол дээл, тэрлэг	95641.5	401545.0	419.8
Сурагчийн дүрэмт хувцас	0.0	1500.0	#DIV/0!
Бусад оёмол эдлэл	19060.0	95115.0	499.0
Бүх төрлийн гутал	74103.2	98337.0	132.7
Модон эдлэл	61233.9	109245.0	178.4
Гэрийн мод	39020.4	55250.0	141.6
Төрөл бүрийн модон эдлэл	22213.5	53495.0	240.8
Зүсвэр	0.0	500.0	#DIV/0!
Бусад бүтээгдэхүүн үйлдвэрлэл	853623.2	539815.7	63.2
Вакум цонх	0.0	5025.0	#DIV/0!
Төмөр эдлэл хийц	1336.0	3778.0	282.8
Хэвлэх	8831.2	10388.7	117.6
Нүдний шил	1456.0	4344.0	298.4
Бусад бүтээгдэхүүн/ угаасан ноос, бэлэг дурсгалын зүйлс,	842000.0	516280.0	61.3
Нийт дүн	2561003.5	4385518.8	171.2

II.5.2 НИЙТ БҮТЭЭГДЭХҮҮНИЙ БОРЛУУЛАЛТ, нэр төрлөөр,оны үнээр

мян. төгрөг

Гол нэр төрлийн бүтээгдэхүүн	2018.1	2019.1	2018.1/2019.1
Уул уурхай, олборлох аж үйлдвэр	409814.8	872945.9	213.0
Чулуун нүүрс	409814.8	872945.9	213.0
Дулааны эрчим хүч үйлдвэрлэл, усан хангамж	407175.7	936603.3	230.0
Дулааны эрчим хүч	346774.1	871597.0	251.3
Түгээсэн цэвэр ус , сувагжуулалт	60401.6	65006.3	107.6
Хүнсний бүтээгдэхүүн	610351.2	1074298.9	176.0
Сүү, сүүн бүтээгдэхүүн	43100	64702	150.1
Талх	78320.1	76600.6	97.8
Нарийн боов	99210.3	232289.0	234.1
Бялуу	1610.0	23418.7	1454.6
Хөлдөөсөн бууз	26400.0	23040.0	87.3
Хэрчсэн гурил, гурил	4210.3	46686.6	1108.9
Даршилсан ногоо, кимчи	0.0	2500.0	#DIV/0!
Хиам	5040.0	2930.0	58.1
Архи	28260.5	60286.0	213.3
Цэвэр ус, рашаан	324200.0	541846.0	167.1
Хувцас, гутал үйлдвэрлэл	188804.7	596497.0	315.9
Монгол дээл, тэрлэг	95641.5	401545	419.8
Сурагчийн дүрэмт хувцас	0.0	1500.0	#DIV/0!
Бусад оёмол эдлэл	19060.0	95115.0	499.0
Бүх төрлийн гутал	74103.2	98337.0	132.7
Модон эдлэл	61233.9	109245.0	178.4
Гэрийн мод	39020.4	55250.0	141.6
Төрөл бүрийн модон эдлэл	22213.5	53495.0	240.8
Зүсвэр	0.0	500.0	#DIV/0!
Бусад бүтээгдэхүүн үйлдвэрлэл	853623.2	537633.2	63.0
Вакум цонх	0.0	5025.0	#DIV/0!
Төмөр эдлэл хийц	1336.0	3778.0	282.8
Хэвлэх	8831.2	8374.2	94.8
Нүдний шил	1456.0	4176.0	286.8
Бусад бүтээгдэхүүн/ бэлэг дурсгалын зүйлс,суран эдлэл, угаасан ноос г.м	842000.0	516280.0	61.3
Нийт дүн	2531003.5	4127223.3	163.1

II.5.3 ГОЛ НЭРИЙН БҮТЭЭГДЭХҮҮНИЙ НИЙТ ҮЙЛДВЭРЛЭЛ,

нэр төрлөөр, биетээр

Гол нэр төрлийн бүтээгдэхүүн	Хэмжих нэгж	2018.I	2019.I	2018.I/2019.I
Уул уурхай, олборлох аж үйлдвэр				
Чулуун нүүрс	мян.тн	15.5	33.1	213.5
Дулааны эрчим хүч үйлдвэрлэл, усан хангамж				
Дулааны эрчим хүч	мян.гкал	8.6	21.5	250.0
Түгээсэн цэвэр ус , сувагжуулалт	мян.м3	36.2	41.4	114.4
Хүнсний бүтээгдэхүүн, ус үйлдвэрлэл				
Сүү, тараг, хоормог	мян.л	10.5	1.8	17.1
Аарц, ааруул	тн	2.9	4.9	169.0
Талх	тн	50.2	39.5	78.7
Нарийн боов	тн	39.4	66.1	167.8
Бялуу	тн	0.6	1.8	300.0
Хөлдөөсөн бууз	тн	3.8	3.3	86.8
Хэрчсэн гурил, гурил	тн	3.0	23.4	780.0
Даршилсан ногоо, кимчи	тн	0.0	0.5	#DIV/0!
Хиам	тн	0.7	0.4	57.1
Архи	мян.л	3.2	5.3	165.6
Цэвэр ус, рашаан	мян.л	347.9	637.0	183.1
Хувцас үйлдвэрлэл				
Монгол дээл	ш	1320	5434	411.7
Сурагчийн дүрэмт хувцас	ш	0	150	#DIV/0!
Бүх төрлийн гутал	хос	740	960	129.7
Модон эдлэл				
Гэрийн мод	ком	53	65	122.6
Зүсвэр	м3	0.0	20.0	#DIV/0!
Бусад үйлдвэрлэл				
Төмөр эдлэл хийц	ш	35	58	165.7
Хэвлэх	мян.х	23.9	27.3	114.2
Нүдний шил	ш	97	362	373.2

II.6 ХОЛБОО

II.6.1 Холбооны салбарын үндсэн үзүүлэлт

Үзүүлэлт	Хэмжих нэгж	2018.I	2019.I	2019.I/2018.I
Үйлчилгээний нийт орлого	мян төг	26782.3	37813.1	141.2
Хүн амаас орсон орлого	мян төг	1244.0	4484.2	360.5
Суурин телефон цэгийн тоо	тоо	658	633	96.2
Интернет үйлчилгээний цэгээр үйлчлүүлэгчдийн тоо	хүн	1165	664	57.0
КаТВ хэрэглэгчдийн тоо	хүн	549	724	131.9

Эх үүсвэр: Холбооны газар



II.3 ҮНЭ

II.3.1 ХЭРЭГЛЭЭНИЙ БАРАА ҮЙЛЧИЛГЭЭНИЙ ҮНИЙН ИНДЕКС

Үзүүлэлтүүд	2019-I/ 2018-I	2019-I/ 2018- XII
Ерөнхий индекс	109.1	100.8
Хүнсний бараа, ундаа ус	111.4	104.1
Согтууруулах ундаа, тамхи	103.4	100.0
Гутал хувцас, бөс бараа	115.7	100.6
Орон сууц, ус, цахилгаан түлш	107.5	101.4
Гэр ахуйн бараа	108.7	100.8
Эм тариа, эмнэлэгийн үйлчилгээ	100.1	100.0
Тээвэр	108.0	98.0
Холбооны хэрэгсэл, шуудангийн үйлчилгээ	100.9	100.0
Амралт чөлөөт цаг, соёлын бараа үйлчилгээ	104.3	100.0
Боловсролын үйлчилгээ	100.0	100.0
Зочид буудал, нийтийн хоол, дотуур байрны үйлчилгээ	111.4	104.0
Бусад бараа үйлчилгээ	107.1	100.0

