

ГАРЧИГ

Товч танилцуулга

Үндсэн үзүүлэлт

I.Нийгмийн үзүүлэлт

I.1 Хүн ам

I.2 Хөдөлмөр

I.3 Нийгмийн даатгал, нийгмийн халамж

I.4 Эрүүл мэнд

I.5 Гэмт хэрэг

II.Эдийн засгийн үзүүлэлт

II.1 Банк

II.2 Төсөв

II.3 Үнэ

II.4 Хөдөө аж ахуй

II.5 Аж үйлдвэр

II.6 Тээвэр, холбоо

АЙМГИЙН НИЙГЭМ, ЭДИЙН ЗАСГИЙН ХӨГЖЛИЙН 2019 ОНЫ ЭХНИЙ 2 САРЫН ТАНИЛЦУУЛГА

I. Нийгмийн үзүүлэлт



I.1. Хүн ам

Аймгийн хэмжээнд 2019 оны эхний 2 сард 363 хүүхэд шинээр мэндэлж, 110 хүн нас барсан байна. Хүн амын цэвэр өсөлт 253 болж өмнөх оны мөн үеийнхээс 2.7 хувиар буурчээ. 1000 хүнд ногдох төрөлт 3.1, нас баралт 0.9 байгаа нь өмнөх оны мөн үеийн түвшинд байна.



I.2 Хөдөлмөр

Бүртгэлтэй ажилгүй иргэний тоо

Аймгийн хөдөлмөрийн хэлтэст бүртгэлтэй ажил идэвхтэй хайж байгаа ажилгүй иргэдийн тоо 1662 болж өмнөх оны мөн үеийнхээс 309 хүнээр буюу 22.8 хувиар буурчээ. Бүртгэлтэй ажилгүй иргэдийн 1002 буюу 60.3 хувь нь 15-34 насны залуучууд байна. Эхний 2 сарын байдлаар ажилгүй 955 иргэн шинээр бүртгүүлж, бүртгэлтэй ажилгүй иргэдээс 36 иргэн ажилд зуучлагдан оржээ. Шинээр 176 ажлын байр бий болсон нь өмнөх оны мөн үеийнхээс 140-өөр нэмэгдсэн байна. Шинэ ажлын байрны 10.8 хувь нь боловсролын салбарт, 40.9 хувь нь боловсруулах үйлдвэрт, 3.4 хувь нь ХАА, ан агнуур, ойн аж ахуйн салбарт, 8.5 хувь нь бөөний болон жижиглэн худалдаа, гэр ахуйн барааны засвар үйлчилгээний салбарт, 24.4 хувь нь бусад салбарт бий болсон байна.



I.3 Нийгмийн даатгал, халамж

Нийгмийн даатгал

Нийгмийн даатгалын сангийн орлого эхний 2 сард 11.6 тэрбум.төг, зарлага 11.0 тэрбум.төг болж өмнөх оны мөн үеийнхээс орлого 1.7 тэрбум төгрөг буюу 16.9 хувиар, зарлага 1.7 тэрбум төгрөгөөр буюу 18.3 хувиар өсчээ.

Нийгмийн даатгалын сангийн орлогын 93.0 хувийг тэтгэврийн даатгалын сангийн орлого, 0.5 хувийг ажилгүйдлийн даатгалын сангийн орлого, 2.0 хувийг үйлдвэрлэлийн осол мэргэжлээс шалтгаалах даатгалын сангийн орлого, 4.5 хувийг тэтгэмжийн даатгалын сангийн орлого тус тус эзэлж байна.

Нийгмийн даатгалын сангийн зарлага өмнөх оны мөн үеийнхээс 0.9 тэрбум төгрөгөөр нэмэгдэхэд тэтгэврийн даатгалын сангийн зарлага 1.5 тэрбум төгрөг буюу 17.6 хувиар өссөн нь голлон нөлөөлөв.

Нийгмийн даатгалд даатгуулагчдын 70.6 хувь нь заавал даатгуулагчид, 29.4 хувь нь сайн дураар даатгуулагчид байна. Сайн дураар даатгуулагчдын тоо өмнөх оны мөн үеийнхээс 632 хүнээр буюу 15.7 хувиар өсчээ. Заавал даатгуулагчдын 44.4 хувь нь аж ахуйн нэгж байгууллагад, 55.6 хувь нь төсөвт байгууллагад ажиллаж байна.

Нийгмийн халамж

Нийгмийн халамжийн сангаас 2 сарын байдлаар /давхардсан тоогоор/ 34926 хүнд 3.5 тэрбум төгрөгийн тэтгэвэр тэтгэмж олгосон бөгөөд өмнөх оны мөн үеийнхээс нийгмийн халамжийн тэтгэвэр тэтгэмж авагчдын тоо 9927 хүн буюу 39.7 хувиар, олгосон тэтгэврийн хэмжээ 44.0 тэрбум төгрөг буюу 10.2 хувиар өсчээ.

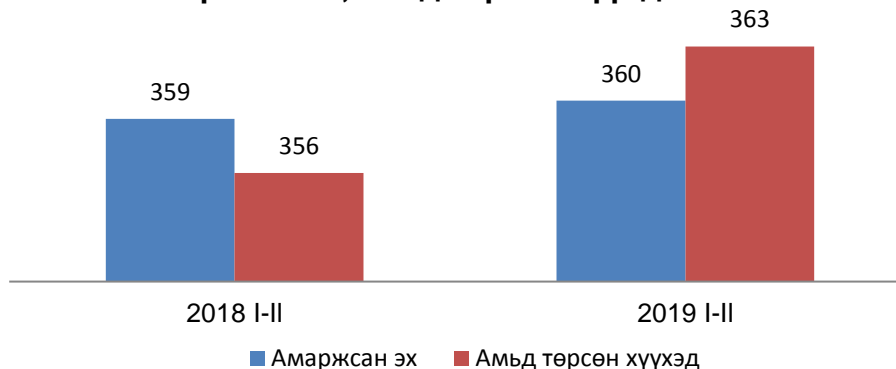
Нийгмийн халамжийн үйлчилгээнд хамрагдагсдын 6.8 хувийг халамжийн тэтгэвэр авагчид, 8.5 хувийг нөхцөлт мөнгөн тэтгэмжид хамрагдагсад, 9.6 хувийг ахмад настнуудад үзүүлсэн хөнгөлөлт тусламжид хамрагдагсад, 1.1 хувийг хөгжлийн бэрхшээлтэй иргэдэд үзүүлсэн хөнгөлөлтөд хамрагдагсад эзэлж байна.



I.4 Эрүүл мэнд

Аймгийн хэмжээнд эхний 2 сард 360 эх амаржиж, өмнөх оны мөн үеийнхээс 1 эхээр, төрсөн хүүхдийн тоо (амьд төрөлтөөр) 363 болж 7 хүүхэд буюу 2.0 хувиар тус тус нэмэгдсэн байна.

Амаржсан эх, амьд төрсөн хүүхдийн тоо



Нэг хүртэлх насандаа 10 хүүхэд эндсэн нь өмнөх оны мөн үеийнхээс 1 хүүхдээр, 5 хүртэлх насандаа эндсэн хүүхдийн тоо 4 болж өмнөх оны мөн үеийнхээс 2 хүүхдээр тус тус нэмэгдсэн байна.

Халдварт өвчнөөр эхний 2 сард 127 хүн өвчилж өмнөх оны мөн үеийнхээс 9 хүнээр буюу 7.6 хувиар өссөн байна. Халдварт өвчнөөр өвчлөгчдийн 15.7 хувь нь цусан суулга өвчнөөр өвчлөгчид байна. Вируст гепатитээр өвчлөгчдийн тоо 2 хүнээр, сүрьеэгээр өвчлөгчдийн тоо 3 хүнээр, салхин цэцгээр өвчлөгчдийн тоо 21 хүнээр, сүрьеэгээр өвчлөгчдийн тоо 2 хүнээр тус тус өсчээ.



1.5 Гэмт хэрэг

Аймгийн хэмжээнд оны эхний 2 сард 160 гэмт хэрэг бүртгэгдсэн нь өмнөх оны мөн үеийнхээс 43 гэмт хэргээр буюу 36.8 хувиар өссөн байна. Бүртгэгдсэн гэмт хэргийн 63.8 хувь нь сумдад, 36.2 хувь нь аймгийн төвд бүртгэгджээ.

Хулгайлах гэмт хэргийн 48.8 хувийг иргэдийн орон байрны хулгай, 41.9 хувийг малын хулгай эзэлж байна.

Гэмт хэрэгт холбогдсон 30 сэжигтэн, яллагдагчийн 21 хүн буюу 70.0 хувь нь 18-35 хүртэлх насных, 8 хүн буюу 22.9 хувь нь 35-аас дээш насныхан байна. Гэмт хэрэгт холбогдсон сэжигтэн, яллагдагчдын 36.7 хувь нь хувиараа хөдөлмөр эрхлэгч болон хувийн хэвшилд ажиллагчид, 30.0 хувь нь малчин, 43.3 хувь нь ажилгүй иргэд байна.

Авто машин жолоодох эрхээ хасуулсан жолооч өмнөх оны мөн үеээс 15 хүнээр буюу 8.8 хувиар, согтуугаар тээврийн хэрэгсэл жолоодсон хүний тоо 5.2 хувиар буурсан байна.

Гэмт хэргийн улмаас 495.1 сая төгрөгийн хохирол учирсан нь өмнөх оны мөн үеийнхээс 436.2 сая төгрөг буюу 8.0 дахин өсчээ. Нийт хохирлын 9.3 хувь буюу 46.0 сая төгрөгийг нөхөн төлүүлсэн байна.

Гэмт хэргийн улмаас 9 хүн нас баржээ. Аймгийн хэмжээнд эхний 2 сард 149 хүн албадан саатуулагдсан нь өмнөх оны мөн үеийнхээс 29 хүн буюу 24.2 хувиар өссөн байна.

II. Эдийн засгийн үзүүлэлт

II.1 Банк

Арилжааны банкуудын мэдээгээр аж ахуйн нэгж, байгууллага иргэдэд олгосон нийт зээлийн өрийн үлдэгдэл эхний 2 сарын байдлаар 220.1 тэрбум төгрөг болжээ. Нийт зээлийн 1.1 хувь нь хугацаа хэтэрсэн зээл байна. Байгууллага иргэдийн хугацаатай ба хугацаагүй хадгаламж 124.4 тэрбум төгрөг болж өмнөх оны мөн үеийнхээс 13.9 тэрбум төгрөг буюу 12.6 хувиар өссөн байна.

Өмнөх оны мөн үеийнхээс зээлжигчийн тоо 949 хүн буюу 2.4 хувиар, хадгаламж эзэмшигчийн тоо 3.9 хувиар өссөн байна.



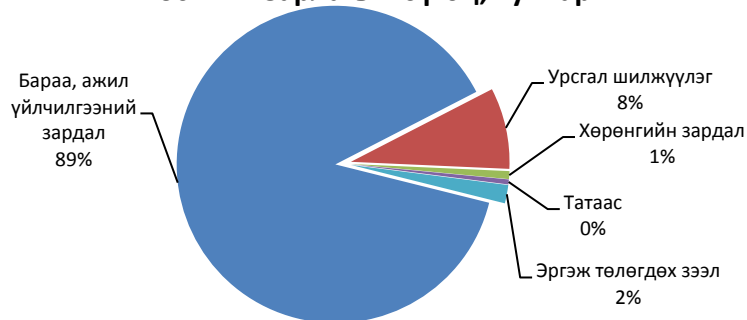
II.2 Төсөв

Орлого: 2019 оны эхний 2 сард орон нутгийн төсвийн орлогод 1.6 тэрбум төгрөгийг төвлөрүүлж төлөвлөгөөний биелэлт 177.4 хувьтай байна. Татварын орлогын 87.0 хувь нь орлогын албан татвар, 4.0 хувь нь хөрөнгийн албан татвар, 9.0 хувь нь бусад татварууд байна.



Зарлага: Орон нутгийн төсвийн зарлага 11.8 тэрбум.төг болж өмнөх оны мөн үеийнхээс 2.5 тэрбум.төг буюу 27.2 хувиар өссөн байна. Нийт зарлагын 61.6 хувийг цалин хөлс, 7.6 хувийг НДШ, 15.8 хувийг байр ашиглалттай холбоотой зардал, 2.0 хувийг хангамж, бараа материалын зардал, 3.0 хувийг нормативт зардал, 0.7 хувийг эд хогшил, урсгал засварын зардал, 0.2 хувийг томилолт, зочны зардал, 4.8 хувийг бусдаар гүйцэтгүүлсэн ажил, үйлчилгээний зардал, 4.4 хувийг бусад зардал эзэлж байна.

Төсвийн зарлагын бүтэц, хувиар



II.2 Хэрэглээний үнийн индекс

Хэрэглээний үнийн индекс гэдэг нь хэрэглэгчдийн худалдаж авсан бараа үйлчилгээний нэр төрөл өөрчлөлтгүй тогтвортой байхад үнэ дунджаар хэрхэн өөрчлөгдөж буйг хэмждэг үзүүлэлт юм.

2019 оны 2 сарын бараа үйлчилгээний үнэ тариф өнгөрсөн оны мөн үеийнхээс 5.6 хувиар, өмнөх оны жилийн эцсээс 1.0 хувиар өсчээ. Өмнөх оны мөн үеээс үнэ 5.6 хувиар өсөхөд хүнсний барааны бүлгийн үнэ хамгийн өндөр буюу 6.9 хувиар өссөн нь голлон нөлөөлсөн байна. Хүнсний бараа, ундаа усны бүлэг дотор үхрийн махны үнэ 17.1 хувиар, хонины махны үнэ 13.7 хувиар, хүнсний ногооны бүлэг дотор байцааны үнэ 27.3 хувиар өссөн нь илүү нөлөөлсөн байна.



II.4 Хөдөө аж ахуй

Аймгийн хэмжээнд эхний 2 сарын байдлаар оны эхэнд тоологдсон нийт малын 0.06 хувьтай тэнцэх 3.7 мянган толгой том мал зүй бусаар хорогдоод байна. Үүний 2 нь тэмээ, 96 нь адуу, 129 нь үхэр, 1488 нь хонь, 1993 нь ямаа байна. Хорогдлыг сумдаар авч үзвэл Бүрд суманд 902 толгой мал буюу хамгийн олон мал хорогдсон байна. Баруунбаян-Улаан суманд 366 толгой мал, Баянгол суманд 701 толгой мал, Гучин-Ус суманд 101 толгой мал, Өлзийт суманд 399 толгой мал, Нарийнтээл суманд 150 толгой мал, Тарагт суманд 177 толгой мал, Төгрөг суманд 52 толгой мал, Уянга суманд 217 толгой мал, Хайрхандулаан суманд 33 толгой, Хужирт суманд 356 толгой мал, Хархорин суманд 41 толгой мал, Арвайхээр суманд 213 толгой мал тус тус хорогдсон байна. Бусад сумдад том малын хорогдол гараагүй байна.

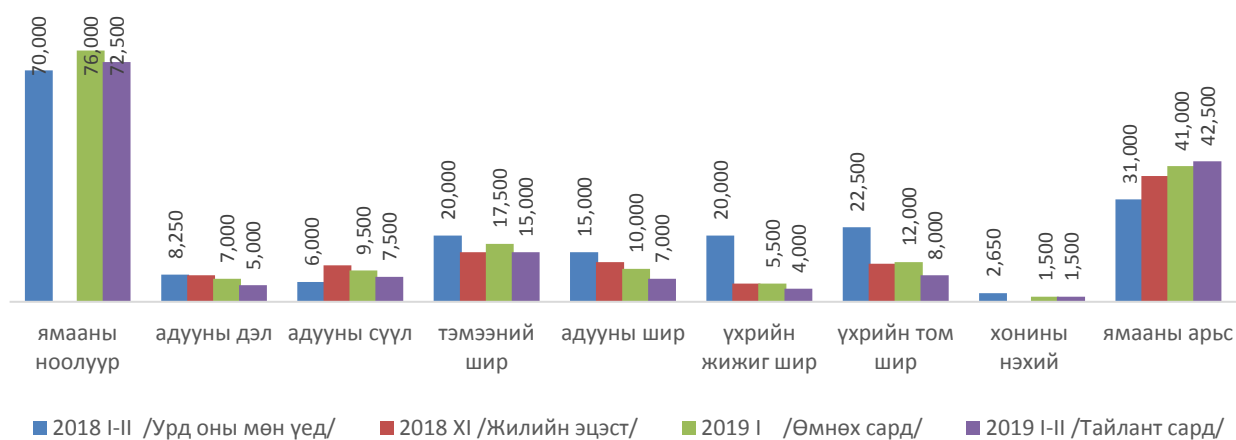
Эхний 2 сарын байдлаар Баруунбаян-Улаан суманд 2 тэмээ, 1 үхэр, Хайрхандулаан 2 үхэр, 1 хонь, 2 ямаа, Хужирт суманд 12 хонь, Хархорин 7 хонь, 9 ямаа өвчнөөр хорогдсон байна. Хээлтэгч малын хорогдол 917 байгаа ба Өлзийт суманд 399 толгой буюу хамгийн их хээлтэгч мал хорогдсон байна.

Аймгийн түүхий эдийн захад ямааны ноолуур 72.5 мянган төгрөг, тэмээний шир 15.0 мянган төгрөг, адууны шир 7.0 мянган төгрөг, үхрийн жижиг шир 4.0 мянган төгрөг, үхрийн том шир 8.0 мянган төгрөг, хонины нэхий 1500 төгрөг, ямааны арьс 42.5 мянган төгрөг, адууны дэл 5.0 мянган төгрөг, адууны сүүл 7.5 мянган төгрөгийн үнэ ханштай байна.

Өнгөрсөн оны мөн үетэй харьцуулахад ямааны ноолуурын үнэ 3.6 хувиар, адууны сүүл 25.0 хувиар, ямааны арьс 37.1 хувиар тус тус өссөн байна. Адууны дэл 39.4 хувиар, тэмээний шир 25.0 хувиар, адууны шир 53.3 хувиар, үхрийн жижиг шир 80.0 хувиар, үхрийн том шир 64.4 хувиар, хонины нэхий 43.4 хувиар тус тус буурсан байна.

Өмнөх сартай харьцуулбал ямааны арьс 3.7 хувиар өссөн, бусад түүхий эдийн үнэ бүгд буурсан байна. Тухайлбал ямааны ноолуур 4.6 хувиар, адууны дэл 21.6 хувиар, адууны сүүл 21.1 хувь, тэмээний шир 14.3 хувь, адууны шир 30.0 хувиар, үхрийн жижиг шир 27.3 хувиар, үхрийн том шир 33.3 хувиар тус тус буурсан байна. Хонины нэхийни үнэ өмнөх сарын түвшинд байна.

Малын гаралтай зарим бүтээгдэхүүний зах зээлийн дундаж үнэ



II.5 Аж үйлдвэр

Үйлдвэрийн газрууд оны үнээр эхний 2 сард 7.3 тэрбум төгрөгийн бүтээгдэхүүн үйлдвэрлэж, 7.3 тэрбум төгрөгийн бүтээгдэхүүн борлуулсан нь өнгөрсөн оны мөн үеийнхээс бүтээгдэхүүний үйлдвэрлэл 57.7 хувиар, борлуулалтын орлого 57.6 хувиар тус тус өссөн байна.

Гол нэр төрлийн бүтээгдэхүүний хувьд сүү, сүүн бүтээгдэхүүн, бялуу, нүүрс олболот, дулаан үйлдвэрлэл, хэрчсэн гурил, бусад оёмол эдлэл үйлдвэрлэл, гэрийн мод, модон эдлэл үйлдвэрлэл зэрэг нэр төрлийн бүтээгдэхүүний үйлдвэрлэл 75.4-17.8 дахин өссөн байна.



II.6 Холбоо

Холбооны орлого өмнөх оны мөн үеийнхтэй харьцуулахад 33.6 хувиар өсчээ. Хүн амаас орсон орлого 3.1 дахин өсч 8.8 сая төгрөг болсон байна. Телефон цэгийн тоо 633 байгаа нь өмнөх оны мөн үеийнхээс 22-оор буурсан байна.

ҮНДСЭН ҮЗҮҮЛЭЛТҮҮД

Үзүүлэлтүүд	Хэмжих нэгж	2018 I-II	2019 I-II	2019/2018
Нийгмийн статистикийн үзүүлэлтүүд				
Төрсөн хүүхэд	хүн	356	363	102.0
Нас баралт	хүн	100	110	110.0
Бүртгэлтэй ажилгүй иргэд	хүн	1353	1353	100.0
Шинэ ажлын байранд ажилд орсон иргэд	хүн	36	176	488.9
Нийгмийн даатгалын сангийн орлого	сая төгрөг	9988.5	11671.9	116.9
Нийгмийн даатгалын сангийн зарлага	сая төгрөг	9266.6	10950.8	118.2
Халдварт өвчнөөр өвчлөгчдийн тоо	хүн	118	127	107.6
Бүртгэгдсэн гэмт хэргийн тоо	тоо	117	160	136.8
Хэрэгт холбогдогсод	хүн	48	30	62.5
Эдийн засгийн статистикийн үзүүлэлтүүд				
Хэрэглээний үнийн индексийн өөрчлөлт, өмнөх оны мөн үетэй харьцуулсан	хувь	101.4	105.6	-
Зээлийн өрийн үлдэгдэл	сая.төг	180564.3	220076.5	121.9
Иргэдийн хадгаламж	сая.төг	110513	124398	112.6
Зээлжигчийн тоо	хүн	39490	19024	48.2
Хадгаламж эзэмшигчийн тоо	хүн	76879	79890	103.9
орон нутгийн төсвийн орлого	сая төгрөг	1759.5	1579.4	89.8
Төсвийн зарлага	сая төгрөг	9307.2	11835.8	127.2
Том малын зүй бусын хорогдол	толгой	84442	3708	50 дахин
Аж үйлдвэрийн бүтээгдэхүүн үйлдвэрлэл	сая.төг	4615.7	7271.4	157.5

I.1 ХҮН АМ

I.1.1 ТӨРӨЛТ, НАС БАРАЛТ, ХҮН АМЫН ЕРДИЙН ӨСӨЛТ, сумаар

Сум	2018 I-II			2019 I-II		
	Төрөлт	Нас баралт	Ердийн цэвэр өсөлт	Төрөлт	Нас баралт	Ердийн цэвэр өсөлт
БҮГД	356	100	260	363	110	253
Баян-Өндөр		4	2	1		1
Бүрд	3	2	1	3	3	0
Бат-Өлзий	16	7	9	2	4	-2
ББ-Улаан		3	-3		5	-5
Баянгол	2	4	-2		4	-4
Гучин-Ус	2	1	1	1		1
Есөнзүйл	2	2	0	1	1	0
Өлзийт	2			1	3	-2
ЗБ-Улаан		3	-3	3	3	0
Богд	5	8	-3	13	7	6
Нарийнтээл	1	3	-2	3	1	2
Сант	2	1	1	2		2
Тарагт		4	-4		2	-2
Төгрөг	1	3	-2	1	2	-1
Уянга	14	10	4	17	15	2
Хайрхандулаан	5	1	4	2	1	1
Хужирт	12	5	7	12	9	3
Хархорин	45	7	38	41	4	37
Арвайхээр	244	32	212	260	46	214

Эх үүсвэр: Аймгийн эрүүл мэндийн газар

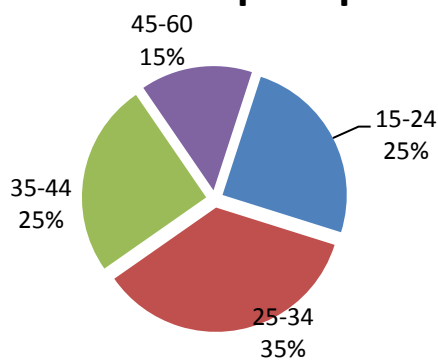
I.2 ХӨДӨЛМӨР

I.2.1 БҮРТГЭЛТЭЙ АЖИЛГҮЙ ИРГЭДИЙН ТОО

Үзүүлэлт	2018 I-II	2019 I-II
1. Өмнөх сарын эцэст байсан ажилгүйчүүд	1197	985
2. Тайлант сард нэмэгдсэн ажилгүйчүүд	414	955
3. Ажилгүйчүүдээс тайлант сард ажилд орсон	87	36
4. Тайлант сард ажилгүйчүүдийн бүртгэлээс хасагдсан	171	278
5. Тайлант сарын эцэст байгаа ажилгүйчүүд	1353	1662
6. Тайлант сарын эцэст байгаа ажилгүйчүүд насны бүлгээр		
15-24	467	413
25-34	371	589
35-44	292	418
45-60	223	242

Эх үүсвэр: Хөдөлмөрийн хэлтсийн мэдээг үндэслэв

Бүртгэлтэй ажилгүйчүүд насны бүлгээр



1.2.2 БҮРТГЭЛТЭЙ АЖИЛГҮЙ ИРГЭДИЙН ТОО, сумаар, боловсролоор

Сумын нэр	Бүгд	Боловсролын түвшингээр						
		Дээд	Тусгай дунд	Мэргэжлийн анхан шатны	Бүрэн дунд	Бүрэн бус дунд	Бага	Боловсролгүй
Дүн	1626	330	37	231	698	189	123	18
Баян-Өндөр	23	6	1		9	3		4
Бүрд	17				15		2	
Бат-Өлзий	28		1	4	6	12	5	
Баруунбаян-Улаан	12	2		5	5			
Баянгол	19	1		2	14	1	1	
Гучин-Ус	12			2	8	2		
Есөнзүйл	42	3		2	6	8	15	8
Өлзийт	23	6	1	1	11	1	3	
Зүүнбаян-Улаан	30	4	1	9	7	5	3	1
Богд	66	12		8	43	1	2	
Нарийнтээл	30	6		8	9	4	3	
Сант	44	6		5	26	6	1	
Тарагт	42	6	2	4	24	2	4	
Төгрөг	12		6		4	1	1	
Уянга	49	13		12	19	3	2	
Хайрхандулаан	23	10		12				1
Хужирт	25	2			5	14	3	1
Хархорин	163	53	4	15	72	14	5	
Арвайхээр	966	200	21	142	415	112	73	3

Эх үүсвэр: Хөдөлмөрийн хэлтсийн мэдээг үндэслэв

1.2.3 ШИНЭ АЖЛЫН БАЙРАНД АЖИЛЛАЖ БАЙГАА ХҮНИЙ ТОО,
салбараар

	Хүний тоо		Салбараар							
			ХАА, ан агнуур, ойн аж ахуй, загас агнуур	Уул уурхай	Боловсруулах үйлдвэр	Барилга	Бөөний болон жижиглэн худалдаа, гэр ахуйн барааны засвар үйлчилгээ	Төрийн удирдлага болон батлан хамгаалах	Боловсрол	Бусад
	2018 I-II	2019 I-II								
Бүгд	36	176	6		72	6	15	14	19	43
Баян-Өндөр		0								
Бүрд		4					1			3
Бат-Өлзий		3								3
Баруунбаян-Улаан		3							1	2
Баянгол		0								
Гучин-Ус	2	0								
Есөнзүйл		8	1		4				1	2
Өлзийт	1	5	3							2
Зүүнбаян-Улаан	1	2					1			1
Богд		11							9	2
Нарийнтээл		0								
Сант		3								3
Тарагт	1	2						2		
Төгрөг		0								
Уянга		0								
Хайрхандулаан		0								
Хужирт		7			7					
Хархорин		3		1						2
Арвайхээр	31	125	2		61	6	13	12	8	23

I.3 НИЙГМИЙН ДААТГАЛ,ХАЛАМЖ

I.3.1 НИЙГМИЙН ДААТГАЛЫН САНГИЙН ОРЛОГО,ЗАРЛАГА, төрлөөр

Үзүүлэлт	2018 I-II	2019 I-II
Нийгмийн даатгалын сангийн орлого, сая.төг	9988.5	11671.9
Үүнээс:		
Тэтгэврийн даатгалын сангийн	9433.1	10849.6
Тэтгэмжийн даатгалын сангийн	351	523.4
ҮОМШӨ-ний даатгалын сангийн	142	235.1
Ажилгүйдлийн даатгалын сангийн	62.4	63.8
Нийгмийн даатгалын сангийн зарлага, сая.төг	9266.6	10950.8
Үүнээс:		
Тэтгэврийн даатгалын сангийн	8735.5	10271.6
Тэтгэмжийн даатгалын сангийн	331	385.2
ҮОМШӨ-ний даатгалын сангийн	157.5	227.1
Ажилгүйдлийн даатгалын сангийн	42.6	66.9
НИЙГМИЙН ДААТГАЛД ДААТГУУЛАГЧИД		
1.Заавал даатгуулагчид	10732	11279
Үүнээс:		
Аж ахуйн нэгж байгууллага	5031	5012
Төсөвт байгууллага	5701	6267
2. Сайн дураар даатгуулагчид	4029	4661

ОЛГОСОН ТЭТГЭВРИЙН ХЭМЖЭЭ, сая.төг

Үзүүлэлт	2018 I-II		2019 I-II	
	хүний тоо	Олгосон хэмжээ	хүний тоо	Олгосон хэмжээ
Нийт олгосон тэтгэвэр, сая.төг	15318	8733.9	16257	10249.6
Өндөр настны	11355	6710.2	12239	7828.8
Хөгжлийн бэрхшээлтэй иргэдийн	2840	1335.4	2889	1620.4
Тэжээгчээ алдсаны	860	408.8	856	468.4
Цэргийн	263	279.5	273	332

Эх үүсвэр: Нийгмийн даатгалын хэлтэс

Тайлбар: ҮОМШӨ-Үйлдвэрлэлийн осол мэргэжлээс шалтгаалах өвчин

1.3.2 НИЙГМИЙН ХАЛАМЖИЙН ҮЙЛЧИЛГЭЭНД ХАМРАГДСАН ХҮНИЙ ТОО, ОЛГОСОН ТЭТГЭМЖИЙН ХЭМЖЭЭ /сая.төг/

Үзүүлэлт	2018 I-II		2019 I-II	
	Хүний тоо	Олгосон хэмжээ	Хүний тоо	Олгосон хэмжээ
1.Нийгмийн халамжийн тэтгэвэр, тэтгэмж	3266	657.9	5331	722.4
Халамжийн тэтгэвэр	1476	430.6	2367	474.6
Нөхцөлт мөнгөн тэтгэмж	1790	227	2964	247.8
Ахмад настныг асарч буй иргэний	1015	126.4	1649	137.9
Хөгжлийн бэрхшээлтэй иргэнийг асарч буй иргэний	402	51.8	734	68.8
Хөгжлийн бэрхшээлтэй хүүхдийг асарч буй иргэний	273	34.3	560	39.4
Бүтэн өнчин хүүхэд үрчлэн өсгөсний тэтгэмж	79	11.9	-	-
	10	1.5	7	0.6
Гэр бүлийн тухай хуулийн 25.5-д заасан болон хүчирхийллийн улмаас хамгаалалт шаардлагатай болсон хүүхдийг мөн хуулийн 74 дүгээр зүйлд заасны дагуу гэр бүлдээ авч асрамжилж байгаа иргэнд олгох тэтгэмж				
Ахмад настныг гэртээ асарч буй иргэн	11	1.4	14	1.1
2.Жирэмсэн болон нярай, хөхүүл хүүхэдтэй эхчүүдийн тэтгэмж	999	58.5	340	54.5
3. Нийгмийн халамжийн дэмжлэг туслалцаа зайлшгүй шаардлагатай иргэн өрх	1444	159.5	481	124.2
4.Ахмад настуудад үзүүлсэн хөнгөлөлт тусламж	289	124.3	3358	86.9
5.Хөгжлийн бэрхшээлтэй иргэдэд үзүүлсэн хөнгөлөлт тусламж	199	19.2	390	32.3
6.Алдар цолтой ахмадуудад үзүүлсэн хөнгөлөлт тусламж	30	8.1	34	9.7
Алдарт эхийн одонтой эхчүүдэд үзүүлсэн хөнгөлөлт тусламж	8619	1138.8	9589	1299.1
Хүнс тэжээлийн хөтөлбөр			5316	130.4
Насны хишиг	4856	415.3	5126	441.9
Цалинтай ээж	5297	357.7	4961	549.1
Банкны шимтгэл				1.6
ДҮН	24999	2939.3	34926	3452.1

Эх үүсвэр: Нийгмийн халамж үйлчилгээний хэлтсийн мэдээг үндэслэв.

I.4 ЭРҮҮЛ МЭНД

I.4.1 ТӨРӨЛТ, ЭХ ХҮҮХДИЙН ЭНДЭГДЛИЙН ТОО

Хугацаа	Амаржсан эх	Амьд төрсөн хүүхэд	Төрөхийн улмаас эндсэн эх	1 хүртэл насандаа эндсэн хүүхэд	1-5 хүртэл насандаа эндсэн хүүхэд
2017 I-II	349	352	-	6	2
2018 I-II	359	356	-	9	2
2019 I-II	360	363	-	10	4

I.4.2 ТӨРӨЛТ, ЭХ ХҮҮХДИЙН ЭНДЭГДЭЛ, сумаар

Сумд	Амаржсан эх	Амьд төрсөн хүүхэд	Төрөхийн улмаас эндсэн эх	1 хүртэл насандаа эндсэн хүүхэд	1-5 хүртэл насандаа эндсэн хүүхэд
Баруунбаян-Улаан					
Бат-Өлзий	2	2		1	
Баянгол					1
Баян-Өндөр	1	1			
Богд	12	13		1	
Бүрд	3	3			
Гучин-Ус	1	1			
Есөнзүйл	1	1			
Зүүнбаян-Улаан	3	3			
Нарийнтээл	3	3			
Өлзийт	1	1			
Сант	2	2			
Тарагт					
Төгрөг	1	1			
Уянга	17	17		1	
Хайрхандулаан	2	2			
Хархорин	42	41		1	
Хужирт	12	12			
Арвайхээр	257	260		6	3
ДҮН	360	363	-	10	4

I.4.3 ХАЛДВАРТ ӨВЧНӨӨР ӨВЧЛӨГЧДИЙН ТОО

Хугацаа	Халдварт өвчнөөр өвчлөгчид-бүгд	Үүнээс:								
		Вируст гепатит	Цусан суулга	Сүрьеэ	Салхинцэцэг	Тэмбүү	Заг хүйтэн	Трихоминиаз	Улаан бурхан	Бруцеллөз
2017 I-II	113	1	6	8	46	26	12	8	2	4
2018 I-II	118	1	25	10	16	37	16	10	1	2
2019 I-II	127	3	20	13	37	26	18	6	2	2

I.4.4 ХАЛДВАРТ ӨВЧНӨӨР ӨВЧЛӨГЧДИЙН ТОО, СУМААР

Сумд	Халдварт өвчнөөр өвчлөгчид-бүгд			Үүнээс:								
				Вируст гепатит	Цусан суулга	Сүрьеэ	Салхинцэцэг	Тэмбүү	Заг хүйтэн	Трихоминиаз	Улаан бурхан	Бруцеллөз
	2017	2018	2018									
Баруунбаян-Улаан	1	2										
Бат-Өлзий	3	4	2								1	1
Баянгол	2	5	2			1			1			
Баян-Өндөр	2	2	1					1				
Богд	4	2	3						2	1		
Бүрд	1	1										
Гучин-Ус		1	1					1				
Есөнзүйл												
Зүүнбаян-Улаан			1		1							
Нарийнтээл	2	1										
Өлзийт	2	0										
Сант	2	1	3				1		1	1		
Тарагт	2	7	1			1						
Төгрөг	2		5		1	2		2				
Уянга	21	4	8		3			4	1			
Хайрхандулаан	3	3	6					3	2	1		
Хархорин	12	11	8				3	2	2		1	
Хужирт	2	2										
Арвайхээр	52	72	86	3	15	9	33	13	9	3		1
ДҮН	113	118	127	3	20	13	37	26	18	6	2	2

Эх үүсвэр: Аймгийн Эрүүл мэндийн газрын мэдээг үндэслэв.

I.6 ГЭМТ ХЭРЭГ

I.5.1 БҮРТГЭГДСЭН ХЭРГИЙН ТОО, төрлөөр

Хэргийн төрөл	2017 I-II	2018 I-II	2019 I-II
Бүртгэгдсэн хэрэг-Бүгд	94	117	160
Бусдын амийг хорлосон	1	1	-
Хүчингийн хэрэг	1	3	30
Танхайн хэрэг	1	-	-
Хулгайн хэрэг	46	35	43
Үүнээс: Хувийн өмчийн хулгай	25	25	21
Малын хулгай	15	2	18
Хөдөлгөөний аюулгүй байдлын эсрэг гэмт хэрэг	8	11	7
ББМГУ гэмт хэрэг	21	41	41
Бусад хэрэг	16	26	39
Гэмт хэргийн улмаас учирсан хохирол			
Гэмтэж бэртсэн хүн	9	5	5
Нас барсан хүн	4	18	9
Нийт хохирол /сая.төг/	139.2	58.9	495.1
Нөхөн төлүүлсэн хохирол	99.7	21.8	46.0

I.5.2 БҮРТГЭГДСЭН ХЭРГИЙН ТОО, сумаар

Сумд	2017 I-II	2018 I-II	2019 I-II
Баян-Өндөр	2	2	1
Бүрд	1	3	4
Баянгол	1	2	1
Бат-Өлзий	7	2	13
ББ-Улаан	2	1	1
Гучин-Ус	2	1	5
Есөнзүйл	3	2	2
Өлзийт	-	-	4
ЗБ-Улаан	3	5	6
Богд	7	7	11
Нарийнтээл	3	4	5
Сант	1	1	2
Тарагт	5	2	4
Төгрөг	2	2	2
Уянга	6	2	8
Хайрхандулаан	1	4	5
Хужирт	5	4	8
Хархорин	12	14	20
Арвайхээр	31	59	58
ДҮН	94	117	160

I.5.3 ХЭРЭГТ ХОЛБОГДСОН СЭЖИГТЭН, ЯЛЛАГДАГЧИЙН ТОО

Хэрэгт холбогдсон сэжигтэн, яллагдагчийн тоо	2017 I-II	2018 I-II	2019 I-II
Хэрэг үйлдэхдээ:			
-Бүлэглэсэн	8	4	8
-Согтуугаар	14	21	9
Албадан саатуулагдсан хүн	186	120	149
Үүнээс: Баривчлагдсан хүн	40	141	159
Авто машин жолоодох эрх хасагдсан жолооч	60	170	155

I.5.4 ХЭРЭГТ ХОЛБОГДСОН СЭЖИГТЭН, ЯЛЛАГДАГЧИЙН ТОО,
сумаар

Сумд	2017 I-II	2018 I-II	2019 I-II
Баян-Өндөр	4	1	
Бүрд		1	1
Баянгол	1	1	
Бат-Өлзий	6	1	1
ББ-Улаан	1	1	1
Гучин-Ус	1		1
Есөнзүйл	3	1	
Өлзийт			
ЗБ-Улаан	4	3	1
Богд	5	2	1
Нарийнтээл	4	2	
Сант	1		2
Тарагт	4	1	1
Төгрөг	2	1	
Уянга	8	1	1
Хайрхандулаан	1	2	1
Хужирт	5	2	1
Хархорин	13	4	2
Арвайхээр	23	24	16
ДҮН	86	48	30

Эх үүсвэр: Аймгийн Цагдаагийн газрын мэдээг үндэслэв.

II.1 БАНК

II.1.1 ЗЭЭЛИЙН ҮЛДЭГДЭЛ, ЗЭЭЛЖИГЧИЙН ТОО банкуудаар,

Банкны нэр	Зээлийн өрийн үлдэгдэл, сая.төг		Хугацаа хэтэрсэн, сая.төг		Зээлжигчийн тоо	
	2018 I-II	2019 I-II	2018 I-II	2019 I-II	2018 I-II	2019 I-II
	Дүн	180564.3	220076.5	3347.2	2505.5	39490
ХААН	98437.8	108936.6	2542.1	1337.0	21647	21628
ХАС	22984.8	29486.4	562.7	647.8	3885	3821
ГОЛОМТ ТӨРИЙН	11153.3	15408.2	237.9	503.8	1004	1152
БАНК	47362.3	65836.7	4.5	16.9	12856	13767
КАПИТАЛ	626.1	408.6	-	-	98	71

II.1.2 ХАДГАЛАМЖИЙН ҮЛДЭГДЭЛ, Х/ЭЗЭМШИГЧИЙН ТОО, банкуудаар

Банкны нэр	Хугацаатай хадгаламж, сая.төг		Хугацаагүй хадгаламж, сая.төг		Хадгаламж эзэмшигчийн тоо	
	2018 I-II	2019 I-II	2018 I-II	2019 I-II	2018 I-II	2019 I-II
	Дүн	85402.3	99211.1	25110.3	25187.2	76879
ХААН	42035.6	51237.1	18042.6	17611.1	33543	34719
ХАС	12801.7	14905.6	1510.5	2015.2	15759	15133
ГОЛОМТ ТӨРИЙН	6707.4	5946.7	1011.9	1499.1	2240	2850
БАНК	23387.5	26791.9	4470.2	3856.7	24617	26424
КАПИТАЛ	470.1	329.8	75.1	205.1	720	764

Эх үүсвэр: Арилжааны банкуудын мэдээг үндэслэв.

II.2 ТӨСӨВ

II.2.1 НИЙТ ТЭНЦВЭРЖҮҮЛСЭН ОРЛОГО БА ТУСЛАМЖИЙН ДҮН, мян.төг

Төсвийн орлого	2019 I-II		
	төлөвлөгөө	гүйцэтгэл	хувь
НИЙТ ТЭНЦВЭРЖҮҮЛСЭН ОРЛОГО БА ТУСЛАМЖИЙН ДҮН	13730651.8	12671586.0	92.3
Татварын орлого	890463.0	1579375.3	177.4
Орлогын албан татвар	715613.9	1375897.5	192.3
Хувь хүний орлогын албан татвар	715613.9	1375897.5	192.3
Цалин, хөдөлмөрийн хөлс, шагнал, урамшуулал болон тэдгээртэй адилтгах хөдөлмөр эрхлэлтийн орлого	493475.3	889817.3	180.3
Үйл ажиллагааны орлого	56953.4	69810.3	122.6
Хөрөнгийн орлого	154901.9	395828.4	255.5
Хөрөнгө борлуулсны орлого	10283.3	20441.5	198.8
Хөрөнгийн албан татвар	29804.0	59545.4	199.8
Үл хөдлөх эд хөрөнгийн албан татвар	29000.0	32726.9	112.9
Бууны албан татвар	804.0	668.0	83.1
Автотээврийн болон өөрөө явагч хэрэгслийн албан татвар	0.0	26150.6	-
Бусад татвар, төлбөр, хураамж	145045.1	143932.4	99.2
Бусад нийтлэг төлбөр, хураамж	101245.1	114318.8	112.9
Улсын тэмдэгтийн хураамж	32978.9	52990.7	160.7
Түгээмэл тархацтай ашигт малтмал ашигласны төлбөр	0.0	500.0	-
Хог хаягдлын үйлчилгээний хураамж	68266.2	60828.1	89.1
Газрын төлбөр	35000.0	23605.5	67.4
Газрын төлбөр	35000.0	23605.5	67.4
Байгалийн нөөц ашигласны төлбөр	8800.0	6008.1	68.3
Ойн нөөц ашигласны төлбөр	8800.0	5838.1	66.3
Ус, рашааны нөөц ашигласны төлбөр	0.0	170.0	-
Татварын бус орлого	12840188.8	11092210.7	86.4
Нийтлэг татварын бус орлого	630212.6	372013.9	59.0
Хүүгийн орлого	100.0	6004.2	6004.2
Торгуулийн орлого	114341.0	125062.0	109.4
Төсөв байгууллагын өөрийн орлого			
/үндсэн/	341635.8	145984.1	42.7
Төсөв байгууллагын өөрийн орлого			
/туслах/	174135.8	89309.3	51.3
Бусад орлого	0.0	5654.3	-
Тусламжийн орлого	20327.1	643.4	3.2
Хандив тусламж /дотоод/	20327.1	643.4	3.2
Улсын төсөв орон нутгийн төсөв			
хоорондын шилжүүлэг	12189649.1	10719553.4	87.9
Тусгай зориулалтын шилжүүлгийн орлого	7525282.6	7337299.6	97.5
Орон нутгийн хөгжлийн нэгдсэн сангаас шилжүүлсэн орлого	694133.5	295379.2	42.6
Улсын төсвөөс орон нутгийн төсөвт олгох санхүүгийн дэмжлэг	3970233.0	3086874.6	77.8

II.2.2 АЙМГИЙН ТӨСВИЙН ЗАРЛАГА, оны үнээр, мян.төг

Төсвийн зарлага	2019 I-II		
	төл	гүйц	хувь
Бараа, ажил үйлчилгээний зардал	12732010.5	10480056.1	82.3
Цалин хөлс болон нэмэгдэл урамшуулал	6795800.1	6450546.9	94.9
Нийгмийн даатгалын шимтгэл	849494.1	796175.6	93.7
Байр ашиглалттай холбоотой зардал	1897771.5	1652436.1	87.1
Хангамж, бараа материалын зардал	311546.3	209636.2	67.3
Нормативт зардал	670936.6	314596.6	46.9
Эд хогшил, урсгал засварын зардал	173595.8	68286.9	39.3
Томилолт, зочны зардал	62801.3	22772.2	36.3
Бусдаар гүйцэтгүүлсэн ажил, үйлчилгээний зардал	965469.1	502444.4	52.0
Бараа үйлчилгээний бусад зардал	1004595.7	463161.2	46.1
Урсгал шилжүүлэг	545091.6	979465.2	179.7
Хөрөнгийн зардал	3458690.4	95607.8	2.8
Татаас	69466.4	59763.4	86.0
Эргэж төлөгдөх зээл	1257977.5	220937.8	17.6
НИЙТ ЗАРДАЛ	18063236.4	11835830.3	65.5

Эх үүсвэр: Аймгийн Санхүү, төрийн сангийн хэлтсийн мэдээг үндэслэв.

II.2.3 НИЙТ ТЭНЦВЭРЖҮҮЛСЭН ОРЛОГО БА ТУСЛАМЖИЙН ДҮН,
МЯН.ТӨГ

	2019 I-II		
	᠎ᠣᠡ᠎ᠡᠠᠭᠦᠨᠠᠭ᠎ᠠ	ᠠᠵᠤᠶᠢᠭᠠᠶᠢ	ᠣᠶᠢᠭᠤ
Арвайхээр	2,625,311.3	2,588,306.6	98.6
Баруунбаян-Улаан	231,944.9	225,784.0	97.3
Бат-Өлзий	542,481.1	529,029.7	97.5
Баянгол	239,320.2	247,192.3	103.3
Баян-Өндөр	276,009.8	257,119.6	93.2
Богд	326,088.6	362,319.4	111.1
Бүрд	190,968.7	190,554.6	99.8
Гучин-Ус	206,725.7	214,690.0	103.9
Есөнзүйл	162,652.6	146,859.6	90.3
Зүүнбаян-Улаан	229,686.7	205,126.1	89.3
Нарийнтээл	293,527.7	286,195.6	97.5
Өлзийт	179,503.5	158,837.6	88.5
Сант	274,822.6	246,114.6	89.6
Тарагт	205,111.6	203,550.9	99.2
Төгрөг	252,394.8	220,126.2	87.2
Уянга	645,169.4	647,473.2	100.4
Хайрхандулаан	209,561.5	206,780.8	98.7
Хархорин	963,452.5	918,585.6	95.3
Хужирт	466,725.0	463,915.4	99.4
᠎ᠣᠶᠢᠭᠤ ᠠᠵᠢ	8,521,458.2	8,318,561.9	97.6
ᠠᠶᠢᠨᠠᠭᠡᠨᠠᠭ᠎ᠠ	5,209,193.6	4,353,024.1	83.6
ᠠᠵᠤᠶᠢᠭᠠᠶᠢ	13,730,651.8	12,671,586.0	92.3

Эх үүсвэр: Санхүү төрийн сангийн хэлтэс

II.2.4 АЙМГИЙН ТӨСВИЙН ЗАРЛАГА, оны үнээр,
МЯН.ТӨГ

	2018 I-II		
	᠐᠙᠙᠗	᠕ᠵ᠙᠐	᠓᠐᠗ᠤ
Арвайхээр	3238991.8	2545771.4	78.6
Баруунбаян-Улаан	368292.8	296070.6	80.4
Бат-Өлзий	780750.3	587475.8	75.2
Баянгол	413357.4	313726.8	75.9
Баян-Өндөр	455045.5	337291.3	74.1
Богд	574905.9	398585.1	69.3
Бүрд	399979.0	249107.9	62.3
Гучин-Ус	407020.4	296196.6	72.8
Есөнзүйл	408718.1	237915.6	58.2
Зүүнбаян-Улаан	349858.9	271968.8	77.7
Нарийнтээл	441784.2	354886.5	80.3
Өлзийт	387599.1	218085.2	56.3
Сант	512246.7	400315.9	78.1
Тарагт	435346.4	284833.1	65.4
Төгрөг	421926.5	307436.4	72.9
Уянга	922050.9	741352.5	80.4
Хайрхандулаан	408325.6	303157.9	74.2
Хархорин	1497074.6	1076398.7	71.9
Хужирт	691770.5	564527.3	81.6
ᠨᠣᠶᠢ ᠵᠢ	13115044.6	9785103.3	74.6
᠕᠙᠑᠗᠙᠐᠗	4948191.8	2050727.1	41.4
᠕ᠵ᠙᠗ ᠵᠢ	18063236.4	11835830.3	65.5

Эх үүсвэр: Санхүү төрийн сангийн хэлтэс

II.3 ҮНЭ**II.3.1 ХЭРЭГЛЭЭНИЙ БАРАА ҮЙЛЧИЛГЭЭНИЙ ҮНИЙН ИНДЕКС**

Үзүүлэлтүүд	2019.02/ 2018.02	2019.02/ 2018.12	2019.02/ 2019.01
Ерөнхий индекс	105.6	101.0	100.0
Хүнсний бараа, ундаа ус	106.9	105.6	101.0
Согтууруулах ундаа, тамхи	103.1	101.1	100.3
Гутал хувцас, бөс бараа	106.4	100.5	98.7
Орон сууц, ус, цахилгаан түлш	106.5	100.5	100.0
Гэр ахуйн бараа	102.7	99.1	100.4
Эм тариа, эмнэлэгийн үйлчилгээ	102.7	99.1	100.4
Тээвэр	110.0	98.5	99.3
Холбооны хэрэгсэл, шуудангийн үйлчилгээ	100.8	100.0	100.0
Амралт чөлөөт цаг, соёлын бараа үйлчилгээ	96.6	100.0	100.0
Боловсролын үйлчилгээ	118.2	99.6	100.0
Зочид буудал, нийтийн хоол, дотуур байрны үйлчилгээ	102.3	102.4	100.9
Бусад бараа үйлчилгээ	101.0	100.9	100.0

II.4.1 Ç-É ÁÓŃ ŐĪĪĀĀŃĪ ŐĪ ĪĀĒŪĪ ŐĪ, ĪĀĒŪĪ ð°ðĒĒ

ĪĀĒŪĪ ð°ðĒĒ	ŐĪĪĀĀŃĪ ĪĀĒ, ĪŷĪ.ðĪĒ			ĪŪ ŷŏĪĒĒ ĪĀĒĀ ðĪ ĪĀĒŪĪ ŐĪĪĀĀĒŪĪ ŷçĒŷŏ ðŏĀŪ		
	2017 I-II	2018 I-II	2019 I-II	2017 I-II	2018 I-II	2019 I-II
ĀçĀĀ	1760	84442	3708	0.04	1.62	0.1
ŐŷĪŷŷ	3	4	2	0.01	0.02	0.01
ĀĀŏŏ	25	8840	96	0.01	2.73	0.03
Űŏŷð	24	6968	129	0.01	2.68	0.04
ŐĪŪ	603	29135	1488	0.03	1.22	0.1
ĪĪĀĀ	1105	39495	1993	0.06	1.78	0.1

II.4.2 Ç-É ÁÓŃ ŐĪĪĀĀŃĪ ŐĪ ĪĀĒŪĪ ŐĪ, ŃŏĪĀĀð

ŃŏĪĀŏŏĀ	ŐĪĪĀĀŃĪ ðĪ ĪĀĒ, ĪŷĪ.ðĪĒ			ĪŪ ŷŏĪĒĒ ĪĀĒĀ ðĪ ĪĀĒŪĪ ŐĪĪĀĀĒŪĪ ŷçĒŷŏ ðŏĀŪ		
	2017 I-II	2018 I-II	2019 I-II	2017 I-II	2018 I-II	2019 I-II
ĀçĪ	1760	84442	3708	0.04	1.62	0.06
ĀĀŷĪ-ĀĪĀŏð	-	3203	-	-	0.9	-
ĀçðĀ	-	19459	902	-	5.5	0.2
ĀĀŏ-ĀĒçĒĒ	-	3203	-	-	1.3	-
ĀĀ-ŐĒĀĀĪ	250	3838	366	0.1	1.9	0.2
ĀĀŷĪĪĒ	15	457	701	0.005	0.1	0.2
Āŏ÷ĒĪ-ŐŃ	56	236	101	0.03	0.1	0.04
ĀŃŏççĒĒ	-	10625	-	-	4.9	-
ĀĒçĒĒŏ	-	7443	399	-	3.3	0.2
ÇĀ-ŐĒĀĀĪ	173	718	-	0.1	0.3	-
ĀĪĀĀ	-	122	-	-	0.0	-
ĪĀðĒĒĪŏŷŷĒ	175	7735	150	0.1	3.3	0.1
ŃĀĪŏ	-	1737	-	-	0.7	-
ŐĀðĀĀŏ	243	2646	177	0.1	1.1	0.1
ŐĀðŏĀ	-	91	52	-	0.0	0.02
ŐŷĪĀĀ	183	3189	217	0.1	0.9	0.1
ŐĀĒðŏĀĪĀŏĒĀĀĪ	341	2390	33	0.1	0.8	0.01
ŐŏĒĒðŏ	124	8086	356	0.1	3.2	0.1
ŐĀðŏĪðĒĪ	200	7337	41	0.1	2.4	0.0
ĀðĀĀĒĒŏŷŷð	-	1927	213	-	0.8	0.1

II.4.3 ӨВЧНААР ХОРОГДСОН МАЛ, төрлөөр

Малын төрөл	Өвчнөөр хорогдсон мал, толгой			Нийт хорогдолд эзлэх хувь		
	2017 I- II	2018 I- II	2019 I- II	2017 I- II	2018 I- II	2019 I- II
Дүн	33	3853	36	1.9	4.6	1.0
Тэмээ	1	-	2	33.3	-	100.0
Адуу	-	296	-	-	3.3	-
Үхэр	1	718	3	4.2	10.3	2.3
Хонь	14	1155	20	2.3	4.0	1.3
Ямаа	17	1684	11	1.5	4.3	0.6

II.4.4 ӨВЧНААР ХОРОГДСОН МАЛ, сумаар

Сум	Өвчнөөр хорогдсон мал, толгой			Нийт хорогдолд эзлэх хувь		
	2017 I- II	2018 I- II	2019 I- II	2017 I- II	2018 I- II	2019 I- II
Дүн	33	3853	36	1.9	4.6	1.0
Баян-Өндөр	-	320	-	-	10.0	-
Бүрд	-	175	-	-	0.9	-
Бат-Өлзий	-	3203	-	-	100.0	-
Баруунбаян-Улаан	-	-	3	-	-	0.8
Баянгол	-	-	-	-	-	-
Гучин-Ус	2	16	-	3.6	6.8	-
Есөнзүйл	-	-	-	-	-	-
Өлзийт	-	2	-	-	0.03	-
Зүүнбаян-Улаан	-	-	-	-	-	-
Богд	-	-	-	-	-	-
Нарийнтээл	-	-	-	-	-	-
Сант	-	-	-	-	-	-
Тарагт	-	-	-	-	-	-
Төгрөг	-	1	-	-	1.1	-
Уянга	-	-	-	-	-	-
Хайрхан дулаан	-	-	5	-	-	15.2
Хужирт	31	-	12	25.0	-	3.4
Хархорин	-	-	16	-	-	39.0
Арвайхээр	-	136	-	-	7.1	-

II.4.5 ХОРОГДСОН ХЭЭЛТЭГЧ,
төрлөөр

Малын төрөл	Хорогдсон хээлтэгч, толгой			Нийт хорогдолд эзлэх хувь		
	2017 I- II	2018 I- II	2019 I- II	2017 I- II	2018 I- II	2019 I- II
Дүн	376	11445	917	21.4	13.6	24.7
Ингэ	1	-	-	33.3	-	-
Гүү	3	1271	19	12.0	14.4	19.8
Үнээ	3	1360	22	12.5	19.5	17.1
Эм хонь	128	3907	406	21.2	13.4	27.3
Эм ямаа	241	4907	470	21.8	12.4	23.6

II.4.6 ХОРОГДСОН ХЭЭЛТЭГЧ,
сумаар

Сум	Хорогдсон хээлтэгч, толгой			Нийт хорогдолд эзлэх хувь		
	2017 I- II	2018 I- II	2019 I- II	2017 I- II	2018 I- II	2019 I- II
Дүн	376	11445	917	21.4	13.6	24.7
Баян-Өндөр	-	401	-	-	12.5	-
Бүрд	-	-	191	-	-	21.2
Бат-Өлзий	-	-	-	-	-	-
Баруунбаян- Улаан	250	518	56	100.0	13.5	15.3
Баянгол	15	-	-	100.0	-	-
Гучин-Ус	2	15	-	3.6	6.4	-
Есөнзүйл	-	1958	-	-	18.4	-
Өлзийт	-	1925	399	-	25.9	100.0
Зүүнбаян- Улаан	80	149	-	46.2	20.8	-
Богд	-	15	-	-	12.3	-
Нарийнтээл	-	-	-	-	-	-
Сант	-	-	-	-	-	-
Тарагт	-	99	48	-	3.7	27.1
Төгрөг	-	-	52	-	-	100.0
Уянга	15	2327	36	8.2	73.0	16.6
Хайрхан дулаан	-	202	3	-	8.5	9.1
Хужирт	14	3321	85	11.3	41.1	23.9
Хархорин	-	116	4	-	1.6	9.8
Арвайхээр	-	399	43	-	20.7	20.2

II.4.7 Өрх А/Е АӨӨЕІ ҚАДЕІ А- ӨҮҮААҮӨ- ІЕЕ ҚАӨ ҚҮҮЕЕЕІ АӨІААЕ - ІҮ,
 ñàðààð

А/Е өрх АӨӨЕІ ҚАДЕІ А- ӨҮҮААҮӨ- ІЕЕ ҚАӨ ҚҮҮЕЕЕІ АӨІААЕ - ІҮ, ñàðààð	Өрх АӨӨЕІ ҚАДЕІ	2018 I- II /Урд оны мөн үед/	2018 XI /Жилийн эцэст/	2019 I /Өмнөх сард/	2019 I-II /Тайлант сард/
1. Іің, ііеөөд, өөаөд, өөааң					
Өрх АӨӨЕІ іің					
-үд іің	әә	-	-	-	-
-үі іің	әә	-	-	-	-
Ііааіу ііеөөд	әә	70,000	-	76,000	72,500
Үдөеі өөаөд	әә	-	-	-	-
Ааөіу әә	әә	8,250	8,000	7,000	5,000
Ааөіу ñàðààð	әә	6,000	11,000	9,500	7,500
2. Аааң, өөд					
Өрх АӨӨЕІ өөд	ө	20,000	15,000	17,500	15,000
Ааөіу өөд	ө	15,000	12,000	10,000	7,000
- өөеі өөд					
-2 іаөдүгн аааө өрх АӨӨЕІ өөд	ө	20,000	5,500	5,500	4,000
-2 іаөдүгн әәөө өрх АӨӨЕІ өөд	ө	22,500	11,500	12,000	8,000
Өрх АӨӨЕІ өөд	ө	2,650	0	1,500	1,500
Ііааіу аааң	ө	31,000	38,000	41,000	42,500

II.5 АЖ ҮЙЛДВЭР

II.5.1 НИЙТ БҮТЭЭГДЭХҮҮНИЙ ҮЙЛДВЭРЛЭЛТ, нэр төрлөөр,оны үнээр мян. төгрөг

Гол нэр төрлийн бүтээгдэхүүн	2018.II	2019.II	2019.II/2018.II
Уул уурхай, олборлох аж үйлдвэр	753521.8	1331885.3	176.8
Чулуун нүүрс	753521.8	1331885.3	176.8
Дулааны эрчим хүч үйлдвэрлэл, усан хангамж	1133403.3	1916251.2	169.1
Дулааны эрчим хүч	1038321.9	1788612.1	172.3
Түгээсэн цэвэр ус, сувагжуулалт	95081.4	127639.1	134.2
Хүнсний бүтээгдэхүүн, ус үйлдвэрлэл	1378056.2	2073242.8	150.4
Сүү, сүүн бүтээгдэхүүн	43100.0	75612.0	175.4
Талх	78320.1	126041.3	160.9
Нарийн боов	195586.6	281473.6	143.9
Бялуу	13480.0	42936.7	318.5
Хөлдөөсөн бууз	26400.0	26040.0	98.6
Хэрчсэн гурил	4210.3	73671.4	1749.8
Даршилсан ногоо, кимчи	0.0	4000.0	-
Хиам	6052.0	6880.0	113.7
Архи	112247.2	90430.0	80.6
Цэвэр ус, рашаан	898660.0	1346157.8	149.8
Хувцас, гутал үйлдвэрлэл	180710.0	856936.5	474.2
Монгол дээл, тэрлэг	95641.5	603909.0	631.4
Сурагчийн дүрэмт хувцас	0.0	1500.0	-
Бусад оёмол эдлэл	31186.0	123400.5	395.7
Бүх төрлийн гутал	53882.5	128127.0	237.8
Модон эдлэл	46120.0	168175.0	364.6
Гэрийн мод	31650.0	105950.0	334.8
Төрөл бүрийн модон эдлэл	14470.0	61225.0	423.1
Зүсвэр	0.0	1000.0	-
Бусад бүтээгдэхүүн үйлдвэрлэл	1123640.0	924950.8	82.3
Вакум цонх	5820.0	5825.0	100.1
Төмөр эдлэл хийц	2636.0	4716.0	178.9
Хэвлэх	10793.0	17938.3	166.2
Нүдний шил	3146.0	6144.0	195.3
Бусад бүтээгдэхүүн/ угаасан ноос, бэлэг дурсгалын зүйлс,	1101245.0	890327.5	80.8
Нийт дүн	4615451.3	7271441.6	157.5

II.5.2 НИЙТ БҮТЭЭГДЭХҮҮНИЙ БОРЛУУЛАЛТ, нэр төрлөөр,оны үнээр
мян. төгрөг

Гол нэр төрлийн бүтээгдэхүүн	2018.ИИ	2019.ИИ	2018.ИИ/2019.ИИ
Уул уурхай, олборлох аж үйлдвэр	753521.8	1331885.3	176.8
Чулуун нүүрс	753521.8	1331885.3	176.8
Дулааны эрчим хүч үйлдвэрлэл, усан хангамж	1133403.3	1916251.2	169.1
Дулааны эрчим хүч	1038321.9	1788612.1	172.3
Түгээсэн цэвэр ус , сувагжуулалт	95081.4	127639.1	134.2
Хүнсний бүтээгдэхүүн	1378056.2	2073242.8	150.4
Сүү, сүүн бүтээгдэхүүн	43100	75612	175.4
Талх	78320.1	126041.3	160.9
Нарийн боов	195586.6	281473.6	143.9
Бялуу	13480.0	42936.7	318.5
Хөлдөөсөн бууз	26400.0	26040.0	98.6
Хэрчсэн гурил, гурил	4210.3	73671.4	1749.8
Даршилсан ногоо, кимчи	0.0	4000.0	-
Хиам	6052.0	6880.0	113.7
Архи	112247.2	90430.0	80.6
Цэвэр ус, рашаан	898660.0	1346157.8	149.8
Хувцас, гутал үйлдвэрлэл	180710.0	856936.0	474.2
Монгол дээл, тэрлэг	95641.5	603909	631.4
Сурагчийн дүрэмт хувцас	0.0	1500.0	-
Бусад оёмол эдлэл	31186.0	123400.0	395.7
Бүх төрлийн гутал	53882.5	128127.0	237.8
Модон эдлэл	46420.0	168175.0	362.3
Гэрийн мод	31650.0	105950.0	334.8
Төрөл бүрийн модон эдлэл	14770.0	61225.0	414.5
Зүсвэр	0.0	1000.0	-
Бусад бүтээгдэхүүн үйлдвэрлэл	1122734.7	924950.8	82.4
Вакум цонх	5820.0	5825.0	100.1
Төмөр эдлэл хийц	2636.0	4716.0	178.9
Хэвлэх	10793	17938.3	166.2
Нүдний шил	2240.7	6144.0	274.2
Бусад бүтээгдэхүүн/ бэлэг дурсгалын зүйлс,суран эдлэл, угаасан ноос г.м	1101245.0	890327.5	80.8
Нийт дүн	4614846.0	7271441.1	157.6

II.5.3 ГОЛ НЭРИЙН БҮТЭЭГДЭХҮҮНИЙ НИЙТ ҮЙЛДВЭРЛЭЛ,

нэр төрлөөр,биетээр

Гол нэр төрлийн бүтээгдэхүүн	Хэмжих нэгж	2018.II	2019.II	2018.II/2019.II
Уул уурхай, олборлох аж үйлдвэр				
Чулуун нүүрс	мян.тн	28.5	50.5	177.2
Дулааны эрчим хүч үйлдвэрлэл, усан хангамж				
Дулааны эрчим хүч	мян.гкал	25.8	43.6	169.0
Түгээсэн цэвэр ус , сувагжуулалт	мян.м3	102.7	80.1	78.0
Хүнсний бүтээгдэхүүн, ус үйлдвэрлэл				
Сүү, тараг, хоормог	мян.л	12.0	21.2	176.7
Аарц, ааруул	тн	2.9	6.3	217.2
Талх	тн	66.0	62.6	94.8
Нарийн боов	тн	82.4	84.6	102.7
Бялуу	тн	1.2	3.2	266.7
Хөлдөөсөн бууз	тн	3.8	3.9	102.6
Хэрчсэн гурил, гурил	тн	3.0	36.8	1226.7
Даршилсан ногоо, кимчи	тн	0.0	0.8	-
Хиам	тн	1.1	0.9	81.8
Архи	мян.л	10.4	8.3	79.8
Цэвэр ус, рашаан	мян.л	739.9	1077.0	145.6
Хувцас үйлдвэрлэл				
Монгол дээл	ш	1320	6136	464.8
Сурагчийн дүрэмт хувцас	ш	0	150	-
Бүх төрлийн гутал	хос	740	1246	168.4
Модон эдлэл				
Гэрийн мод	ком	53	123	232.1
Зүсвэр	м3	0.0	40.0	-
Бусад үйлдвэрлэл				
Төмөр эдлэл хийц	ш	61	74	121.3
Хэвлэх	мян.х	28.6	47.1	164.7
Нүдний шил	ш	209	512	245.0

II.6 ХОЛБОО

II.6.1 Холбооны салбарын үндсэн үзүүлэлт

Үзүүлэлт	Хэмжих нэгж	2018.II	2019.II	2019.II/2018.II
Үйлчилгээний нийт орлого	мян төг	55987.1	74824.4	133.6
Хүн амаас орсон орлого	мян төг	2813.8	8803.7	312.9
Суурин телефон цэгийн тоо	тоо	655	633	96.6
Интернет үйлчилгээний цэгээр үйлчлүүлэгчдийн тоо	хүн	1376	1043	75.8
КаТВ хэрэглэгчдийн тоо	хүн	547	746	136.4

Эх үүсвэр: Холбооны газар

