

ГАРЧИГ

Товч танилцуулга

Үндсэн үзүүлэлт

I.Нийгмийн үзүүлэлт

I.1 Хүн ам

I.2 Хөдөлмөр

I.3 Нийгмийн даатгал, нийгмийн халамж

I.4 Эрүүл мэнд

I.5 Гэмт хэрэг

II.Эдийн засгийн үзүүлэлт

II.1 Банк

II.2 Төсөв

II.3 Үнэ

II.4 Хөдөө аж ахуй

II.5 Аж үйлдвэр

II.6 Тээвэр

АЙМГИЙН ЭДИЙН ЗАСАГ НИЙГМИЙН ХӨГЖЛИЙН 2018 ОНЫ

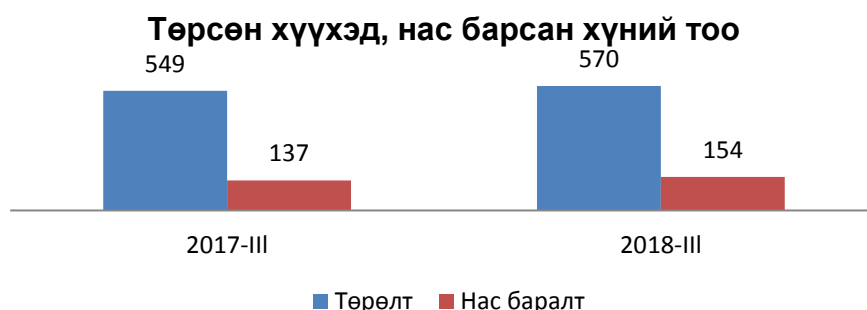
03-Р САРЫН ТАНИЛЦУУЛГА

I. Нийгмийн үзүүлэлт



I.1. Хүн ам

Аймгийн хэмжээнд 2018 оны эхний 03-р сард 570 хүүхэд шинээр мэндэлж, 154 хүн нас барсан байна. Хүн амын цэвэр өсөлт 416 болж өмнөх оны мөн үеийнхээс 1.0 хувиар өсчээ. 1000 хүнд ногдох төрөлт 4.9, нас баралт 1.3 байгаа нь өмнөх оны мөн үеийнхтэй харьцуулахад төрөлт 0.2 пунктээр буурч, нас баралт 0.3 пунктээр өссөн байна.



I.2 Хөдөлмөр

Бүртгэлтэй ажилгүй иргэний тоо

Аймгийн Хөдөлмөр халамжийн үйлчилгээний газарт бүртгэлтэй ажил идэвхтэй хайж байгаа ажилгүй иргэдийн тоо 898 болж өмнөх оны мөн үеийнхээс 458 хүнээр буюу 66.2 хувиар буурчээ. Бүртгэлтэй ажилгүй иргэдийн 787 буюу 87.6 хувь нь 15-34 насны залуучууд байна.

03 сарын байдлаар ажилгүй 166 иргэн шинээр бүртгүүлж, бүртгэлтэй ажилгүй иргэдээс 26 иргэн ажилд зуучлагдан оржээ. Тайлант сард бүртгэлтэй ажилгүй иргэдээс 238 иргэн хасагдсан байна.

Эхний 3 сарын байдлаар 36 шинэ ажлын байр



I.3 Нийгмийн даатгал, халамж

Нийгмийн даатгал

Нийгмийн даатгалын сангийн орлого эхний 03 сард 14.3 тэрбум.төг, зарлага 14.2 тэрбум.төг болж өмнөх оны мөн үеийнхээс орлого 1.1 тэрбум.төг буюу 8.5 хувиар, зарлага 1.5 тэрбум.төг буюу 11.4 хувиар тус тус өсчээ.

Нийгмийн даатгалын сангийн орлогын 94.1 хувийг тэтгэврийн даатгалын сангийн орлого, 0.6 хувийг ажилгүйдлийн даатгалын сангийн орлого, 1.7 хувийг үйлдвэрлэлийн осол мэргэжлээс шалтгаалах өвчний даатгалын сангийн орлого, 3.6 хувийг тэтгэмжийн даатгалын сангийн орлого тус тус эзэлж байна.

Нийгмийн даатгалын сангийн зарлага өмнөх оны мөн үеийнхээс 1.5 тэрбум төгрөгөөр нэмэгдэхэд тэтгэврийн даатгалын сангийн зарлага 1.4 тэрбум.төг буюу 11.4 хувиар өссөн нь голлон нөлөөлөв.

Нийгмийн даатгалд даатгуулагчдын 63.0 хувь нь заавал даатгуулагчид, 37.0 хувь нь сайн дураар даатгуулагчид байна.Сайн дураар даатгуулагчдын тоо өмнөх оны мөн үеийнхээс 235 хүнээр буюу 3.4 хувиар өсчээ. Заавал даатгуулагчдын 42.5 хувь нь аж ахуйн нэгж байгууллагад, 57.5 хувь нь төсөвт байгууллагад ажиллаж байна.

Нийгмийн халамж

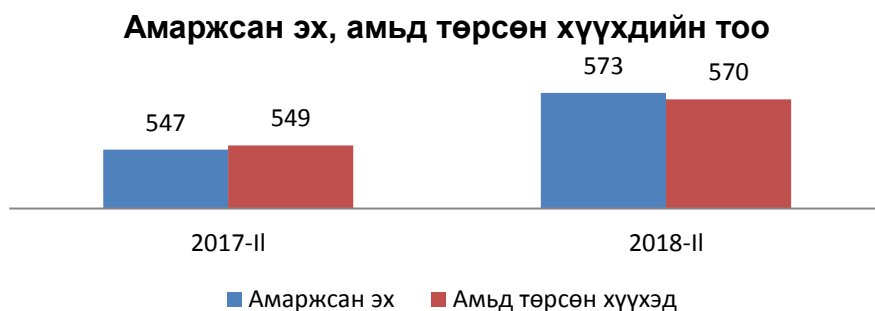
Нийгмийн халамжийн сангаас 03 сарын байдлаар/ давхардсан тоогоор/ 27927 хүнд 4.2 тэрбум төгрөгийн тэтгэвэр тэтгэмж олгосон бөгөөд өмнөх оны мөн үеийнхээс нийгмийн халамжийн тэтгэвэр тэтгэмж авагчдын тоо 4198 хүн буюу 17.7 хувиар, олгосон тэтгэврийн хэмжээ 0.8 тэрбум.төг буюу 22.5 хувиар тус тус өсчээ.

Нийгмийн халамжийн үйлчилгээнд хамрагдагсадын 5.4 хувийг халамжийн тэтгэвэр авагчид, 6.7 хувийг нөхцөлт мөнгөн тэтгэмжид хамрагдагсад, 1.9 хувийг ахмад настнуудад үзүүлсэн хөнгөлөлт тусламжид хамрагдагсад, 0.9 хувийг хөгжлийн бэрхшээлтэй иргэдэд үзүүлсэн хөнгөлөлтөд хамрагдагсад эзэлж байна.



I.4 Эрүүл мэнд

Аймгийн хэмжээнд эхний 03 сард 573 эх амаржиж, өмнөх оны мөн үеийнхээс 26 эхээр буюу 4.7 хувиар, төрсөн хүүхдийн тоо (амьд төрөлтөөр) 570 болж 21 хүүхэд буюу 3.8 хувиар тус тус өссөн байна.



Нэг хүртэлх насандаа 14 хүүхэд эндсэн нь өмнөх оны мөн үеийнхээс 5 хүүхдээр нэмэгдэж, 5 хүртэлх насандаа эндсэн хүүхдийн тоо өмнөх оны мөн үеийнхтэй адилхан байна.

Халдварт өвчнөөр эхний 03 сард 200 хүн өвчилж өмнөх оны мөн үеийнхээс 202 хүнээр буюу 2.0 дахин буурсан байна. Халдварт өвчнөөр өвчлөгчдийн 18.0 хувь нь цусан суулга өвчнөөр өвчлөгчид байна. Өмнөх оны мөн үеийнхээс цусан суулга өвчнөөр өвчлөгчдийн тоо 21 хүнээр буюу 2.4 дахин өсч, салхин цэцгээр өвчлөгчдийн тоо 190 хүнээр, тэмбүүгээр өвчлөгчдийн тоо 14 хүнээр, трихоминиазаар өвчлөгчдийн тоо 9 хүнээр, заг хүйтнээр өвчлөгчдийн тоо 1 хүнээр тус тус буурсан байна.



I.5 Гэмт хэрэг

Аймгийн хэмжээнд 03 сард 162 гэмт хэрэг бүртгэгдсэн нь өмнөх оны мөн үеийнхээс 34 гэмт хэргээр буюу 26.6 хувиар өссөн байна. Бүртгэгдсэн гэмт хэргийн 52.5 хувь нь сумдад, 47.5 хувь нь аймгийн төвд бүртгэгджээ.

Хүүхэд оролцсон гэмт хэрэг 4 болж өмнөх оны мөн үеийнхээс 2 хүүхдээр буурсан байна. Хулгайлах гэмт хэргийн 75.5 хувийг иргэдийн орон байрны хулгай, 8.9 хувийг малын хулгай эзэлж байна.

Гэмт хэрэгт холбогдсон 68 сэжигтэн, яллагдагчийн 34 хүн буюу 50.0 хувь нь 18-35 хүртэл насных, 20 хүн буюу 47.0 хувь нь 35-аас дээш насных, 2 хүн буюу 3.0 хувь нь 17 хүртэлх насныхан байна. Гэмт хэрэгт холбогдсон сэжигтэн, яллагдагчдын 4.4 хувь нь хувиараа хөдөлмөр эрхлэгчид, 32.3 хувь нь ажилчин, малчин, 60.3 хувь нь ажилгүй иргэд байна.

Авто машин жолоодох эрхээ хасуулсан жолооч 182 хүнээр буюу 3.2 дахин, согтуугаар тээврийн хэрэгсэл жолоодсон хүний тоо 3.0 дахин өссөн байна. Хэрэг үйлдэгчдийн 48.5 хувь нь согтуугаар, 10.3 хувь нь бүлэглэн үйлдсэн хэрэг эзэлж байна. Согтуугаар үйлдэгдсэн гэмт хэрэг 37.5 хувиар өсчээ.

Гэмт хэргийн улмаас 85.9 сая төгрөгийн хохирол учирсан нь өмнөх оны мөн үеийнхээс 142.1 сая төгрөг буюу 2.6 дахин буурчээ. Нийт хохирлын 35.7 хувь буюу 30.7 сая төгрөгийг нөхөн төлүүлсэн байна.

Гэмт хэргийн улмаас 15 хүн нас баржээ. Аймгийн хэмжээнд эхний 03 сард 148 хүн албадан эрүүлжүүлэгдсэн нь өмнөх оны мөн үеийнхээс 142 хүн буюу 51.0 хувиар буурсан байна.

II. Эдийн засгийн үзүүлэлт

II.1 Банк

Арилжааны банкуудын мэдээгээр аж ахуйн нэгж, байгууллага иргэдэд олгосон нийт зээлийн өрийн үлдэгдэл эхний 03 сарын байдлаар 183.9 тэрбум төгрөг болжээ. Нийт зээлийн 1.8 хувь нь хугацаа хэтэрсэн зээл байна. Байгууллага иргэдийн хугацаатай ба хугацаагүй хадгаламж 107.9 тэрбум төгрөг болж өмнөх оны мөн үеийнхээс 18.3 тэрбум төгрөг буюу 20.5 хувиар өссөн байна.

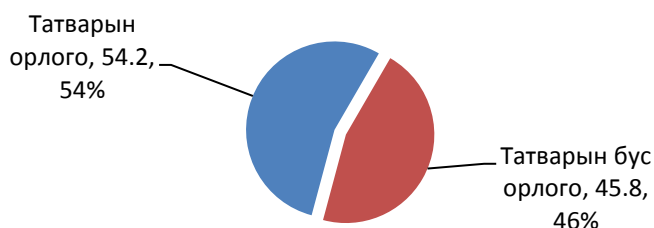
Өмнөх оны мөн үеийнхээс зээлжигчийн тоо 1331 хүн буюу 3.4 хувиар, хадгаламж эзэмшигчийн тоо 0.5 хувиар өссөн байна.



II.2 Төсөв

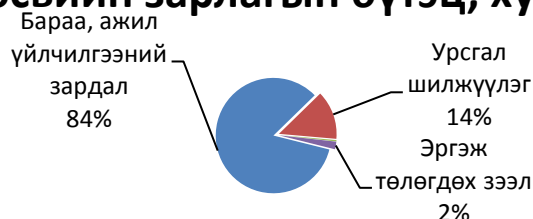
Орлого: 2018 оны эхний 03 сард орон нутгийн төсвийн орлогод 2.3 тэрбум төгрөгийг төвлөрүүлж төлөвлөгөөний биелэлт 77.3 хувьтай байна. Орлогын 54.2 хувь нь татварын орлого, 45.8 хувь нь татварын бус орлого байна.

Орон нутгийн орлогын бүтэц, хувиар



Зарлага: Орон нутгийн төсвийн зарлага 15.1 тэрбум.төг болж өмнөх оны мөн үеийнхээс 2.1 тэрбум.төг буюу 12.4 хувиар буурсан байна. Нийт зарлагын 51.1 хувийг цалин хөлс, 6.1 хувийг НДШ, 15.1 хувийг байр ашиглалттай холбоотой зардал, 13.5 хувийг урсгал шилжүүлгийн зардал, 1.7 хувийг хангамж, бараа материалын зардал, 12.5 хувийг бусад зардал эзэлж байна.

Төсвийн зарлагын бүтэц, хувиар



II.2 Хэрэглээний үнийн индекс

Хэрэглээний үнийн индекс гэдэг нь хэрэглэгчдийн худалдаж авсан бараа үйлчилгээний нэр төрөл өөрчлөлтгүй тогтвортой байхад үнэ дунджаар хэрхэн өөрчлөгдөж буйг хэмждэг үзүүлэлт юм.

2018 оны 03-р сарын бараа үйлчилгээний үнэ тариф өнгөрсөн оны мөн үеийнхээс 4.6 хувиар, өмнөх сарынхаас 0.4 хувиар өсчээ. Өмнөх сарынхаас хонины ястай махны дундаж үнэ 1.5 хувиар, үхрийн ястай махны дундаж үнэ 0.9 хувиар, хорхой ааруулын дундаж үнэ 0.4 хувиар, алимны дундаж үнэ 0.5 хувиар, луувангийн дундаж үнэ 1.6 хувиар, төмсний дундаж үнэ 1.1 хувиар, сонгиноны дундаж үнэ 0.7 хувиар, сармисны дундаж үнэ 0.3 хувиар, өндөгний дундаж үнэ 12.6 хувиар өсч, тахианы махны дундаж үнэ 0.2 хувиар, шимийн сүүний дундаж үнэ 0.7 хувиар, шар тосны дундаж үнэ 0.5 хувиар буурсан байна.

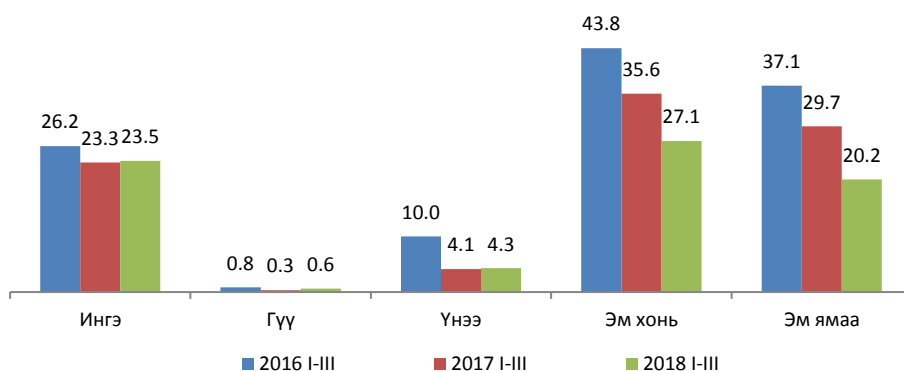
Өмнөх оны мөн үеийнхтэй зэрэгцүүлэхэд 49.1 хувь буюу 117 нэрийн төрлийн бараа үйлчилгээний үнэ тариф өсч, 8.8 хувийх нь үнэ буурч, 42.1

хувийх нь үнэ тогтвортой байна. Өнгөрсөн оны мөн үеийнхээс бүх төрлийн гурилын дундаж үнэ 0.5-1.6 хувиар, гурилан бүтээгдэхүүний дундаж үнэ 0.1-1.5 хувиар, будааны дундаж үнэ 1.1-1.2 хувиар, бүх төрлийн хувцасны дундаж үнэ 1.3-21.6 хувиар, цахилгааны үнэ 3.5 хувиар, шатахууны үнэ 6.5-19.4 хувиар тус тус өсчээ.

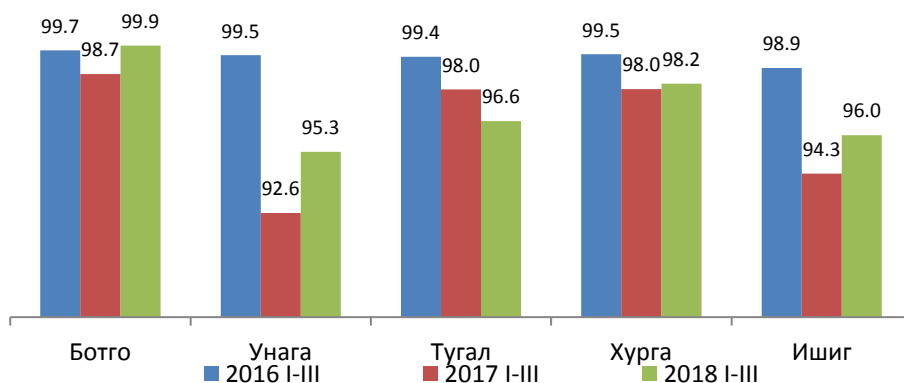


II.4 Хөдөө аж ахуй

Аймгийн хэмжээнд 2017 оны жилийн эцэст төллөх насны нийт 2285.5 мянган эх мал тоологдсон ба 2018 оны эхний 3 сарын байдлаар 458.4 мянган толгой эх мал буюу оны эхэнд тоологдсон нийт эх малын 21.9 хувь нь төллөсөн байна. Ингэний 23.5 хувь, гүүний 0.6 хувь, үнээний 4.3 хувь, эм хонины 27.1 хувь, эм ямааны 20.2 хувь нь төллөжээ. Өмнөх оны мөн үед нийт эх малын 30.1 хувь буюу 545.4 мянган мал төллөсөн байжээ.



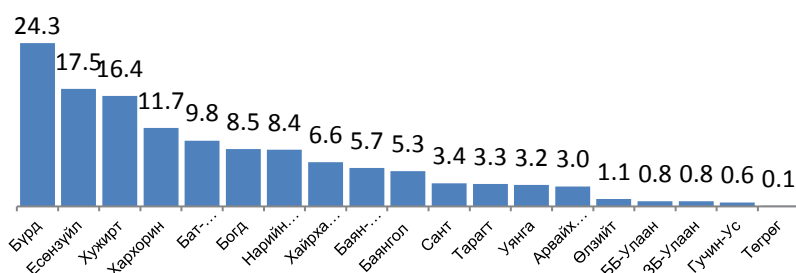
Гарсан төл 97.3 хувьтай бойжиж байна. Ботго 99.9 хувь, унага 95.3 хувь, тугал 96.6 хувь, хурга 98.2 хувь, ишиг 96.0 хувьтай бойжиж байна. Өмнөх оны мөн үед төл бойжилтын хувь 96.4 хувьтай бойжиж байсан байна.



Аймгийн хэмжээнд эхний 3 сарын байдлаар оны эхэнд тоологдсон нийт малын 2.3 хувьтай тэнцэх 130.3 мянган толгой том мал зүй бусаар хорогдоод байна. Нийт хорогдсон малын 0.01 хувь/13 тэмээ/-ийг тэмээ, 11.9 хувийг адуу, 9.5 хувийг үхэр, 33.3 хувийг хонь, 45.2 хувийг ямаа эзэлж байна. Хорогдлыг сумдаар авч үзвэл Бүрд суманд 24.3 мянган толгой мал буюу хамгийн олон мал хорогдсон байна. Есөнзүйл суманд 17.5 мянган толгой, Хужирт суманд 16.4 мянган толгой, Хархорин суманд 11.7 мянган толгой, Бат-Өлзий суманд 9.8 мянган толгой, Нарийнтээл суманд суманд 8.5 мянган толгой, Өлзийт суманд 8.4 мянган толгой, Хайрхандулаан суманд 6.6 мянган толгой, Баян-Өндөр суманд 5.7, Баруунбаян-Улаан суманд 5.3 мянган толгой мал, сант суманд 3.4 мянган толгой, Тарагт суманд 3.3 мянган толгой, Уянга суманд тус бүр 3.2 мянган

толгой мал тус тус хорогдсон, бусад сумдад 3.0 мянгаас доош толгой мал хорогдсон байна. Төгрөг суманд хамгийн бага буюу 96 толгой мал хорогджээ.

Хорогдсон том мал, сумдаар, мянган толгой



Эхний 3 сарын байдлаар өвчнөөр 10.6 мянган толгой мал хорогдсон нь Баян-Өндөр, Бүрд, Бат-Өлзий, Гучин-Ус, Өлзийт, Төгрөг, Хархорин, Арвайхээр сумдад хорогдсон байна.

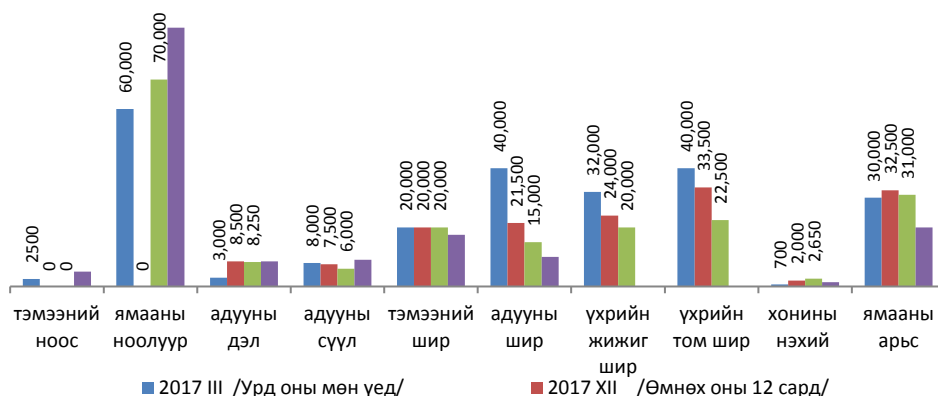
Нийт хорогдсон том малын 27.3 мянга нь буюу 21.0 хувь нь хээлтэгч мал байгаа ба хээлтэгчийн хорогдлын 41.5 хувийг эм ямаа эзэлж байна.

Аймгийн түүхий эдийн захад ямааны ноолуур 87.5 мянган төгрөг, тэмээний шир 17.5 мянган төгрөг, адууны шир 10.0 мянган төгрөг, хонины нэхий 1500 төгрөг/өлөн гэдэс ороогүй үнэ/, ямааны арьс/өлөн гэдэсгүй/ 20.0 мянган төгрөг, адууны дэл 8.5 мянган төгрөг, адууны сүүл 9.0 мянган төгрөгийн үнэ ханштай байна.

Өнгөрсөн оны мөн үетэй харьцуулахад тэмээний ноос нэг дахин, ямааны ноолуурын үнэ 45.8 хувиар, адууны дэл 1.8 дахин, адууны сүүл 12.5 хувиар, хонины нэхий 2.1 дахин өссөн байна. Тэмээний ширний үнэ 12.5 хувиар, адууны шир 75 хувиар, ямааны арьс 33.3 хувиар тус тус буурсан байна. Малын шүлхий өвчин гарсантай холбоотой энэ сард үхрийн шир худалдаалагдаагүй байна.

Өмнөх сартай харьцуулбал ноолуур 25.0 хувиар, адууны дэл 3.0 хувиар, адууны сүүл 50.0 хувиар өссөн, тэмээний шир 12.5 хувиар, адууны шир 33.3 хувиар, хонины нэхий 43.4 хувиар, ямааны арьс 35.5 хувиар тус тус буурсан байна.

Малын гаралтай зарим бүтээгдэхүүний зах зээлийн дундаж үнэ



II.5 Аж үйлдвэр

Үйлдвэрийн газрууд оны үнээр эхний 03 сард 7.3 тэрбум төгрөгийн бүтээгдэхүүн үйлдвэрлэсэн нь өнгөрсөн оны мөн үеийнхээс 1.1 тэрбум төгрөгөөр буюу 23.0 хувиар өссөн байна.

Гол нэр төрлийн бүтээгдэхүүний хувьд: Бялуу, архи, цэвэр ус, рашаан, гэрийн мод зэрэг нэр төрлийн бүтээгдэхүүний үйлдвэрлэл 36.4-2.0 дахин хувиар өссөн байна. Харин нарийн боов, нүүрс, хэрчсэн гурил, сүү, сүүн бүтээгдэхүүн, талх барилгын материалын үйлдвэрлэлт 9.2-75.9 хувиар буурсан байна.



II.6 Тээвэр

Тээвэр: Автозамын тээврээр эхний 03 сард давхардсан тоогоор 81.5 мянган зорчигч зорчиж, 8.6 мян.тн ачаа тээвэрлэсэн нь өмнөх оны мөн үеийнхээс зорчигчдын тоо 15.3 мян.хүн буюу 23.1 хувь, тээсэн ачаа 0.6 мян.тн буюу 7.5 хувиар өсчээ.

Тээсэн ачаа, зорчигчдын тоо өссөнөөр авто замын тээврийн салбарын орлого 850.2 сая төгрөгт хүрч өмнөх оны мөн үеийнхээс 229.3 сая төгрөг буюу 36.9 хувиар өсчээ.

СТАТИСТИКИЙН ХЭЛТЭС

ҮНДСЭН ҮЗҮҮЛЭЛТҮҮД

Үзүүлэлтүүд	Хэмжих нэгж	2017-III	2018-III	2018/2017%
Нийгмийн статистикийн үзүүлэлтүүд				
Төрсөн хүүхэд	хүн	549	570	103.8
Нас баралт	хүн	137	154	112.4
Бүртгэлтэй ажилгүй иргэд	хүн	1356	898	66.2
Шинэ ажлын байранд ажилд орсон иргэд	хүн	102	36	35.3
Нийгмийн даатгалын сангийн орлого	сая төгрөг	13212.4	14340.3	108.5
Нийгмийн даатгалын сангийн зарлага	сая төгрөг	12783.6	14245.5	111.4
Халдварт өвчнөөр өвчлөгчдийн тоо	хүн	402	200	49.8
Бүртгэгдсэн гэмт хэргийн тоо	тоо	128	162	126.6
Хэрэгт холбогдогсод	хүн	128	68	53.1
Эдийн засгийн статистикийн үзүүлэлтүүд				
Хэрэглээний үнийн индексийн өөрчлөлт, өмнөх оны мөн үетэй харьцуулсан	хувь	101.6	100.4	-
Зээлийн өрийн үлдэгдэл	сая.төг	162.1	183.9	113.4
Иргэдийн хадгаламж	сая.төг	89.6	107.9	120.4
Зээлжигчийн тоо	хүн	38819	40150	103.4
Хадгаламж эзэмшигчийн тоо	хүн	76582	76956	100.5
орон нутгийн төсвийн орлого	сая төгрөг	3348.2	2339.3	69.9
Төсвийн зарлага	сая төгрөг	17230.2	15100.1	87.6
Том малын зүй бусын хорогдол	толгой	10434	130328	12.4 дах
Аж үйлдвэрийн бүтээгдэхүүн үйлдвэрлэл	сая.төг	6227.7	7314.6	117.5

I.1 ХҮН АМ

I.1.1 ТӨРӨЛТ, НАС БАРАЛТ, ХҮН АМЫН ЕРДИЙН ӨСӨЛТ, сумаар

Сум	2017-III			2018-III		
	Төрөлт	Нас баралт	Ердийн цэвэр өсөлт	Төрөлт	Нас баралт	Ердийн цэвэр өсөлт
БҮГД	549	137	412	570	154	416
Баян-Өндөр	2	3	-1		5	-5
Бүрд	5	2	3	4	3	1
Бат-Өлзий	18	7	11	29	13	16
ББ-Улаан		10	-10	1	3	-2
Баянгол		3	-3	3	8	-5
Гучин-Ус	4	2	2	3	2	1
Есөнзүйл	2	3	-1	2	4	-2
Өлзийт	1		1	3		3
ЗБ-Улаан	1	5	-4		4	-4
Богд	4	8	-4	10	11	-1
Нарийнтээл	2	3	-1	1	3	-2
Сант	4	1	3	3	3	0
Тарагт		5	-5		5	-5
Төгрөг		4	-4	1	3	-2
Уянга	20	8	12	25	14	11
Хайрхандулаан	5	2	3	6	3	3
Хужирт	8	10	-2	20	8	12
Хархорин	65	4	61	61	10	51
Арвайхээр	408	57	351	398	52	346

Эх үүсвэр: Аймгийн эрүүл мэндийн газар

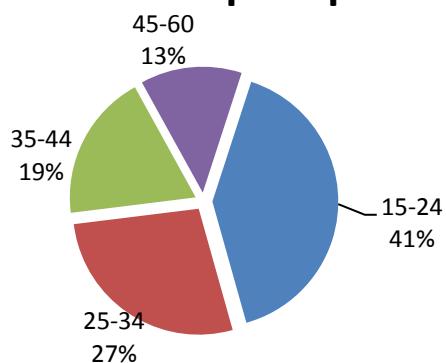
I.2 ХӨДӨЛМӨР

I.2.1 БҮРТГЭЛТЭЙ АЖИЛГҮЙ ИРГЭДИЙН ТОО

Үзүүлэлт	2017-III	2018-III
1. Өмнөх сарын эцэст байсан ажилгүйчүүд	1454	1353
2. Тайлант сард нэмэгдсэн ажилгүйчүүд	166	116
3. Ажилгүйчүүдээс тайлант сард ажилд орсон	26	29
4. Тайлант сард ажилгүйчүүдийн бүртгэлээс хасагдсан	238	542
5. Тайлант сарын эцэст байгаа ажилгүйчүүд	1356	898
6. Тайлант сарын эцэст байгаа ажилгүйчүүд насны бүлгээр		
15-24	265	365
25-34	522	246
35-44	322	170
45-60	247	117

Эх сурвалж: ХХҮГ-ын мэдээг үндэслэв

Бүртгэлтэй ажилгүйчүүд насны бүлгээр



I.2.2 БҮРТГЭЛТЭЙ АЖИЛГҮЙ ИРГЭДИЙН ТОО, сумаар,
боловсролоор

Сумын нэр	Бүгд	Боловсролын түвшингээр						Боловсролгүй
		Дээд	Тусгай дунд Мэргэжлийн анхан шатны	Бүрэн дунд	Бүрэн бус дунд	Бага		
Дүн	898	140	9	351	323	42	27	6
Баян-Өндөр	14	2	1	1	8	1	1	
Бүрд	15	2		2	6	1	3	1
Бат-Өлзий	10			5	5			
Баруунбаян-Улаан	9	2		2	4		1	
Баянгол	12	1		4	7			
Гучин-Ус	10			2	8			
Есөнзүйл	19	3		4	8	2		2
Өлзийт	5			1	4			
Зүүнбаян-Улаан	19	2		8	7	2		
Богд	26	3	1	6	14	2		
Нарийнтээл	36	2		21	7	4	2	
Сант	8	2		4		2		
Тарагт	15	2		4	7	1	1	
Төгрөг	8	2		4	1		1	
Уянга	100	11		48	34	2	5	
Хайрхандулаан	22		1	10	9	1	1	
Хужирт	49	4	1	19	20	3	2	
Хархорин	70	22		11	32	4	1	
Арвайхээр	451	80	5	195	142	17	9	3

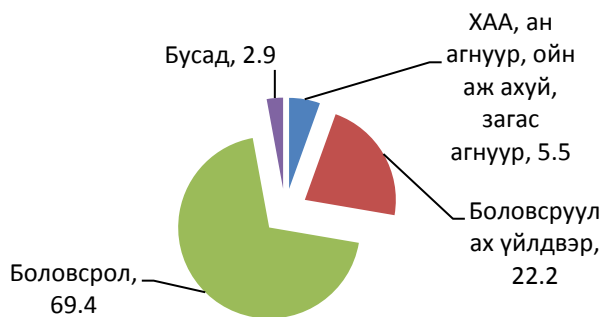
Эх сурвалж: ХХҮГ-ын мэдээг үндэслэв

1.2.3 ШИНЭ АЖЛЫН БАЙРАНД АЖИЛЛАЖ БАЙГАА ХҮНИЙ ТОО,
салбараар

Салбар	Хүний тоо	
	2017-III	2018-III
Бүгд	102	36
ХАА, ан агнуур, ойн аж ахуй, загас агнуур	7	2
Боловсруулах үйлдвэр	38	8
Цахилгаан дулааны үйлдвэрлэл, усан хангамж	1	-
Барилга	1	-
Бөөний болон жижиглэн худалдаа, гэр ахуйн барааны засвар, үйлчилгээ	21	-
Мэдээлэл холбоо	-	-
Боловсрол	9	25
Бусад	25	1

Эх сурвалж: ХХҮГ-ын мэдээг үндэслэв

**Шинээр бий болсон ажлын байр, салбараар,
хувиар**



I.3 НИЙГМИЙН ДААТГАЛ,ХАЛАМЖ

I.3.1 НИЙГМИЙН ДААТГАЛЫН САНГИЙН ОРЛОГО,ЗАРЛАГА, төрлөөр

Үзүүлэлт	2017-III	2018-III
Нийгмийн даатгалын сангийн орлого, сая.төг	13212.4	14340.3
Үүнээс:		
Тэтгэврийн даатгалын сангийн	12318.6	13493
Тэтгэмжийн даатгалын сангийн	481.6	506.7
ҮОМШӨ-ний даатгалын сангийн	239.3	249.6
Ажилгүйдлийн даатгалын сангийн	172.9	91
Нийгмийн даатгалын сангийн зарлага, сая.төг	12783.6	14245.5
Үүнээс:		
Тэтгэврийн даатгалын сангийн	12003.9	13374.6
Тэтгэмжийн даатгалын сангийн	405.9	514.9
ҮОМШӨ-ний даатгалын сангийн	224.4	268.2
Ажилгүйдлийн даатгалын сангийн	149.4	87.8
НИЙГМИЙН ДААТГАЛД ДААТГУУЛАГЧИД		
1.Заавал даатгуулагчид	11533	11988
Үүнээс:		
Аж ахуйн нэгж байгууллага	4781	5096
Төсөвт байгууллага	6752	6892
2. Сайн дураар даатгуулагчид	6809	7044

ОЛГОСОН ТЭТГЭВРИЙН ХЭМЖЭЭ, сая.төг

Үзүүлэлт	2017-III		2018-III	
	хүний тоо	Олгосон хэмжээ	хүний тоо	Олгосон хэмжээ
Нийт олгосон тэтгэвэр, сая.төг	14819	12000.9	15471	8733.9
Өндөр настны	10972	8697.6	11478	6710.2
Хөгжлийн бэрхшээлтэй иргэдийн	2695	2296.3	2862	1335.4
Тэжээгчээ алдсаны	897	631.9	870	408.8
Цэргийн	255	375.1	261	279.5

Эх үүсвэр: Нийгмийн даатгалын хэлтэс

Тайлбар: ҮОМШӨ-Үйлдвэрлэлийн осол мэргэжлээс шалтгаалах өвчин

1.3.2 НИЙГМИЙН ХАЛАМЖИЙН ҮЙЛЧИЛГЭЭНД ХАМРАГДСАН ХҮНИЙ ТОО, ОЛГОСОН ТЭТГЭМЖИЙН ХЭМЖЭЭ /сая.төг/

Үзүүлэлт	2017-III		2018-III	
	Хүний тоо	Олгосон хэмжээ	Хүний тоо	Олгосон хэмжээ
1.Нийгмийн халамжийн тэтгэвэр, тэтгэмж	3519	993.3	3370	1012.1
Халамжийн тэтгэвэр	1640	656.6	1499	657.4
Нөхцөлт мөнгөн тэтгэмж	1879	337	1871	354.7
Ахмад настныг асарч буй иргэний	1070	189.4	1067	197.9
Хөгжлийн бэрхшээлтэй иргэнийг асарч буй иргэний	443	78.7	414	79.8
Хөгжлийн бэрхшээлтэй хүүхдийг асарч буй иргэний	253	46.0	287	53.5
Бүтэн өнчин хүүхэд үрчлэн өсгөсний тэтгэмж	87	17.8	81	18.9
Гэр бүлийн тухай хуулийн 25.5-д заасан болон хүчирхийллийн улмаас хамгаалалт шаардлагатай болсон хүүхдийг мөн хуулийн 74 дүгээр зүйлд заасны дагуу гэр бүлдээ авч асрамжилж байгаа иргэнд олгох тэтгэмж	14	2.5	10	2.1
Ахмад настныг гэртээ асарч буй иргэн	12	2.3	12	2.5
2.Жирэмсэн болон нярай, хөхүүл хүүхэдтэй эхчүүдийн тэтгэмж	3007	278.2	1304	104.3
3. Нийгмийн халамжийн дэмжлэг тусалцаа зайлшгүй шаардлагатай иргэн өрх	1771	231.6	1637	219.8
4.Ахмад настнуудад үзүүлсэн хөнгөлөлт тусламж	855	169.7	540	180.7
5.Хөгжлийн бэрхшээлтэй иргэдэд үзүүлсэн хөнгөлөлт тусламж	292	64.4	265	40.7
6.Алдар цолтой ахмадуудад үзүүлсэн хөнгөлөлт тусламж	25	12.8	31	13.7
Алдарт эхийн одонтой эхчүүдэд үзүүлсэн хөнгөлөлт тусламж	9457	1278.3	9586	1282.4
Хүнс тэжээлийн хөтөлбөр		16.5		111.9
Насны хишиг	4803	414.1	5005	427.4
Цалинтай ээж			6026	805.5
Өрх толгойлсон эцэг, эхийн тэтгэмж			163	39.1
ДҮН	23729	3458.9	27927	4237.6

Эх үүсвэр: ХХҮГ-ын мэдээг үндэслэв.

I.4 ЭРҮҮЛ МЭНД

I.4.1 ТӨРӨЛТ, ЭХ ХҮҮХДИЙН ЭНДЭГДЛИЙН ТОО

Хугацаа	Амаржсан эх	Амьд төрсөн хүүхэд	Төрөхийн улмаас эндсэн эх	1 хүртэл насандаа эндсэн хүүхэд	1-5 хүртэл насандаа эндсэн хүүхэд
2016-III	646	649	1	16	5
2017-III	547	549	-	9	3
2018-III	573	570	-	14	3

I.4.2 ТӨРӨЛТ, ЭХ ХҮҮХДИЙН ЭНДЭГДЭЛ, СУМААР

Сумд	Амаржсан эх	Амьд төрсөн хүүхэд	Төрөхийн улмаас эндсэн эх	1 хүртэл насандаа эндсэн хүүхэд	1-5 хүртэл насандаа эндсэн хүүхэд
Баруунбаян-Улаан	1	1			
Бат-Өлзий	29	29			
Баянгол	3	3			
Баян-Өндөр	1				
Богд	10	10		1	
Бүрд	4	4			
Гучин-Ус	3	3			
Есөнзүйл	2	2			
Зүүнбаян-Улаан					
Нарийнтээл	1	1			
Өлзийт	3	3			
Сант	3	3			
Тарагт				1	
Төгрөг	1	1			1
Уянга	25	25		2	
Хайрхандулаан	6	6			1
Хархорин	61	61		1	
Хужирт	20	20			
Арвайхээр	400	398		9	1
ДҮН	573	570	0	14	3

I.4.3 ХАЛДВАРТ ӨВЧНӨӨР ӨВЧЛӨГЧДИЙН ТОО

Хугацаа	Халдварт өвчнөөр өвчлөгчид-бүгд	Үүнээс:									
		Вируст гепатит	Цусан суулга	Сүрьеэ	Салхинцэцэг	Тэмбүү	Заг хүйтэн	Трихоминиаз	Улаан бурхан	Бруцеллээ	Бусад
2016-III	663	2	8	20	73	35	21	7	493		4
2017-III	402	3	15	18	216	75	23	29		2	21
2018-III	200	1	36	13	26	61	22	20		1	20

I.4.4 ХАЛДВАРТ ӨВЧНӨӨР ӨВЧЛӨГЧДИЙН ТОО, СУМААР

Сумд	Халдварт өвчнөөр өвчлөгчид-бүгд			Үүнээс:										
				Вируст гепатит	Цусан суулга	Сүрьеэ	Салхинцэцэг	Тэмбүү	Заг хүйтэн	Трихоминиаз	Улаан бурхан	Бруцеллээ	Бусад	
	2016	2017	2018											
Баруунбаян-Улаан	1	4	2			1			1					
Бат-Өлзий	50	6	5		1				1	1			1	1
Баянгол	5	2	5						3	2				
Баян-Өндөр	15	3	4		1	1			2					
Богд	2	7	2						2					
Бүрд		3	1						1					
Гучин-Ус	1	3	3				2		1					
Есөнзүйл	14	2	1							1				
Зүүнбаян-Улаан	33	12	2						1		1			
Нарийнтээл	16	4	4						3	1				
Өлзийт		2	2		1				1					
Сант	9	2	1							1				
Тарагт	14	5	10		3	3			1	1	1			1
Төгрөг	10	6	0											
Уянга	63	47	7			1	2		3		1			
Хайрхандулаан	4	7	3		1				1		1			
Хархорин	154	36	16			1	1		8	5	1			
Хужирт	3	4	5				2		2		1			
Арвайхээр	269	247	127	1	29	6	19	30	10	14				18
ДҮН	663	402	200	1	36	13	26	61	22	20			1	20

Эх үүсвэр: Аймгийн Эрүүл мэндийн газрын мэдээг үндэслэв.

I.6 ГЭМТ ХЭРЭГ

I.5.1 БҮРТГЭГДСЭН ХЭРГИЙН ТОО, төрлөөр

Хэргийн төрөл	2016-III	2017-III	2018-III
Бүртгэгдсэн хэрэг-Бүгд	138	128	162
Бусдын амийг хорлосон	1	2	3
Хүчингийн хэрэг	1	1	3
Танхайн хэрэг	3	1	-
Хулгайн хэрэг	56	64	45
Үүнээс: Хувийн өмчийн хулгай	44	34	34
Малын хулгай	10	21	4
Хөдөлгөөний аюулгүй байдлын эсрэг гэмт хэрэг	11	13	17
ББМГУ гэмт хэрэг	45	29	67
Бусад хэрэг	21	18	27
Гэмт хэргийн улмаас учирсан хохирол			
Гэмтэж бэртсэн хүн	61	49	64
Нас барсан хүн	9	4	15
Нийт хохирол /сая.төг/	206.4	228.0	85.9
Нөхөн төлүүлсэн хохирол	143.0	158.0	30.7

I.5.2 БҮРТГЭГДСЭН ХЭРГИЙН ТОО, сумаар

Сумд	2016-III	2017-III	2018-III
Баян-Өндөр		2	3
Бүрд		2	3
Баянгол		1	5
Бат-Өлзий	5	13	5
ББ-Улаан		2	2
Гучин-Ус	2	3	2
Есөнзүйл		4	2
Өлзийт	1	1	-
ЗБ-Улаан	5	3	8
Богд	7	6	9
Нарийнтээл	2	4	5
Сант	2	2	1
Тарагт	9	8	4
Төгрөг	2	2	3
Уянга	6	7	2
Хайрхандулаан	4	2	5
Хужирт	7	7	7
Хархорин	19	16	19
Арвайхээр	67	43	77
ДҮН	138	128	162

I.5.3 ХЭРЭГТ ХОЛБОГДСОН СЭЖИГТЭН, ЯЛЛАГДАГЧИЙН ТОО

Хэрэгт холбогдсон сэжигтэн, яллагдагчийн тоо	2016-III	2017-III	2018-III
Бүгд	142	128	68
Хэрэг үйлдэхдээ:			
-Бүлэглэсэн	49	45	7
-Согтуугаар	29	24	33
Албадан эрүүлжүүлэгдсэн хүн	297	290	148
Баривчлагдсан хүн	29	91	257
Авто машин жолоодох эрх хасагдсан жолооч	62	83	265

I.5.4 ХЭРЭГТ ХОЛБОГДСОН СЭЖИГТЭН, ЯЛЛАГДАГЧИЙН ТОО,
сумаар

Сумд	2016-III	2017-III	2018-III
Баян-Өндөр	-	8	1
Бүрд	-	1	2
Баянгол	-	1	2
Бат-Өлзий	4	20	1
ББ-Улаан	-	2	1
Гучин-Ус	2	1	1
Есөнзүйл	-	3	1
Өлзийт	1	1	
ЗБ-Улаан	6	4	3
Богд	7	6	3
Нарийнтээл	1	6	2
Сант	2	1	
Тарагт	9	5	1
Төгрөг	2	2	1
Уянга	4	12	2
Хайрхандулаан	7	2	4
Хужирт	9	6	2
Хархорин	11	15	4
Арвайхээр	77	32	37
ДҮН	142	128	68

Эх үүсвэр: Аймгийн Цагдаагийн газрын мэдээг үндэслэв.

II.1 БАНК

II.1.1 ЗЭЭЛИЙН ҮЛДЭГДЭЛ, ЗЭЭЛЖИГЧИЙН ТОО банкуудаар,

Банкны нэр	Зээлийн өрийн үлдэгдэл, сая.төг		Хугацаа хэтэрсэн, сая.төг		Зээлжигчийн тоо	
	2017-III	2018-III	2017-III	2018-III	2017-III	2018-III
Дүн	162093.0	183903.0	1874.9	3324.1	38819	40150
ХААН	92579.7	101293.9	567.6	2496.2	20334	22173
ХАС	19637.7	23590.9	1066.6	468.1	3841	3769
ГОЛОМТ ТӨРИЙН	7831.5	11532.6	235	354.0	700	1031
БАНК	41194.6	46868.2	5.7	4.4	13796	13080
КАПИТАЛ	849.5	617.4	-	1.4	148	97

II.1.2 ХАДГАЛАМЖИЙН ҮЛДЭГДЭЛ, Х/ЭЗЭМШИГЧИЙН ТОО, банкуудаар

Банкны нэр	Хугацаатай хадгаламж, сая.төг		Хугацаагүй хадгаламж, сая.төг		Хадгаламж эзэмшигчийн тоо	
	2017-III	2018-III	2017-III	2018-III	2017-III	2018-III
Дүн	70766.2	85444.0	18835.8	22506.3	76582	76956
ХААН	36501.4	42193.7	13134.8	15592.2	32890	33488
ХАС	11005.7	12645.2	1255.7	1442.6	17509	15825
ГОЛОМТ ТӨРИЙН	4356.3	6605.8	917.2	953.8	1893	2250
БАНК	18768.8	23534.4	3395.1	4408.4	23441	24669
КАПИТАЛ	134.0	464.9	133.0	109.3	849	724

Эх үүсвэр: Арилжааны банкуудын мэдээг үндэслэв.

II.2 ТӨСӨВ

II.2.1 ОРОН НУТГИЙН ОРЛОГО, оны үнээр, мян.төг

Төсвийн орлого	2018-III		
	төлөвлөгөө	гүйцэтгэл	хувь
НИЙТ ОРЛОГО	20180518.6	19073225.0	94.5
ТАТВАРЫН ОРЛОГО	1776338.3	1268993.1	71.4
Орлогын албан татвар	1439026.4	1009758.3	70.2
Хувь хүний орлогын албан татвар	1439026.4	1009758.3	70.2
Цалин, хөдөлмөрийн хөлс, шагнал, урамшуулал болон тэдгээртэй адилтгах хөдөлмөр эрх	1109317.6	866179.2	78.1
Үйл ажиллагааны орлого	100768.1	110557.9	109.7
Хөрөнгө борлуулсны орлого	16699.0	17968.7	107.6
Хувь хүний орлогын албан татварын буцаан олголт	0.0	0.0	-
Хөрөнгийн албан татвар	60595.0	79903.9	131.9
Үл хөдлөх эд хөрөнгийн албан татвар	58000.0	58333.8	100.6
Бүүны албан татвар	2595.0	1697.0	65.4
Автотээврийн болон өөрөө явагч хэрэгслийн албан татвар	0.0	19873.1	-
Бусад татвар, төлбөр, хураамж	276716.9	179330.9	64.8
Бусад нийтлэг төлбөр, хураамж	184702.1	153623.1	83.2
Улсын тэмдэгийн хураамж	62112.5	45763.2	73.7
Түгээмэл тархацтай ашигт малтмал ашигласны төлбөр	1500.0	100.0	6.7
Хог хаягдлын үйлчилгээний хураамж	121089.6	107759.9	89.0
Бусад татвар	0.0	0.0	-
Газрын төлбөр	45000.0	18311.8	40.7
Газрын төлбөр	45000.0	18311.8	40.7
Байгалийн нөөц ашигласны төлбөр	46140.0	2792.3	6.1
Ойн нөөц ашигласны төлбөр	11240.0	2183.8	19.4
Ан амьтны нөөц ашигласны төлбөр	0.0	0.0	-
Ус, рашааны нөөц ашигласны төлбөр	34900.0	608.7	-
Бусад татвар	874.8	4603.5	526.2
Нохойны албан татвар	874.8	0.0	0.0
ТАТВАРЫН БУС ОРЛОГО	18404180.3	17804231.9	96.7
Нийтлэг татварын бус орлого	1249215.3	1070372.9	85.7
Хувьцааны ногдол ашиг	0.0	0.0	-
			102
Хүүгийн орлого	250.0	175191.7	дах
Торгуулийн орлого	156945.4	178965.9	114.0
Төсөв байгууллагын өөрийн орлого	1092019.9	603829.1	55.3
Бусад орлого	0.0	112386.1	-
Тусламжийн орлого	0.0	0.0	-
Аймаг нийслэлээс авсан санхүүгийн дэмжлэг	0.0	0.0	-
Улсын төсөв орон нутгийн төсөв хоорондын шилжүүлэг	17154965.0	16733858.9	97.5
Улсын төсвөөс орон нутгийн төсөвт олгох санхүүгийн дэмжлэг	5203442.0	5203442.0	100.0
Тусгай зориулалтын шилжүүлгийн орлого	11206979.2	11130538.3	99.3
Орон нутгийн хөгжлийн нэгдсэн сангаас шилжүүлсэн орлого	744543.8	399878.7	53.7

Тайрбар: Санхүү төрийн сангийн хэлтсийн мэдээг үндэслэв

II.2.2 АЙМГИЙН ТӨСВИЙН ЗАРЛАГА, оны үнээр, мян.төг

Төсвийн зарлага	2018-III		
	төл	гүйц	хувь
Бараа, ажил үйлчилгээний зардал	13890462.0	12470424.6	89.8
Цалин хөлс болон нэмэгдэл урамшуулал	7956547.3	7714339.1	97.0
Нийгмийн даатгалын шимтгэл	962106.4	918676.3	95.5
Байр ашиглалттай холбоотой зардал	2495282.4	2281026.1	91.4
Хангамж, бараа материалын зардал	332312.7	252476.6	76.0
Нормативт зардал	930618.7	553060.6	59.4
Эд хогшил, урсгал засварын зардал	101525.2	36629.6	36.1
Томилолт, зочны зардал	60229.3	42593.4	70.7
Бусдаар гүйцэтгүүлсэн ажил, үйлчилгээний зардал	341328.3	177760.9	52.1
Бараа үйлчилгээний бусад зардал	710511.7	493862.0	69.5
Урсгал шилжүүлэг	2856920.7	2035326.3	71.2
Хөрөнгийн зардал	2670401.8	221016.6	8.3
Татаас	65998.5	57469.5	87.1
Эргэж төлөгдөх зээл	1402354.6	315884.5	22.5
НИЙТ ЗАРДАЛ	20886137.6	15100121.5	72.3

Эх үүсвэр: Аймгийн Санхүү, төрийн сангийн хэлтсийн мэдээг үндэслэв.

II.2.3 ОРОН НУТГИЙН ОРЛОГО, оны үнээр, мян.төг

	2018-III		
	᠐ᠣᠪᠡᠠᠭᠢᠨᠠᠨᠠᠭᠢ	ᠠᠵᠢᠶᠢᠨᠠᠨᠠᠭᠢ	ᠣᠶᠢᠨᠠᠨᠠᠭᠢ
Арвайхээр	3,116,768.3	3,045,635.5	97.7
Баруунбаян-Улаан	394,096.3	340,678.1	86.4
Бат-Өлзий	826,581.3	761,535.6	92.1
Баянгол	400,683.7	375,508.0	93.7
Баян-Өндөр	471,697.7	398,151.5	84.4
Богд	506,457.9	510,256.8	100.8
Бүрд	355,098.9	346,791.2	97.7
Гучин-Ус	340,988.3	344,619.9	101.1
Есөнзүйл	278,305.5	242,323.3	87.1
Зүүнбаян-Улаан	351,661.7	307,556.6	87.5
Нарийнтээл	439,520.1	429,214.6	97.7
Өлзийт	273,755.1	254,151.3	92.8
Сант	426,637.8	388,217.6	91.0
Тарагт	339,167.0	336,797.7	99.3
Төгрөг	424,693.5	384,260.8	90.5
Уянга	946,255.7	923,958.0	97.6
Хайрхандулаан	361,942.9	340,155.6	94.0
Хархорин	1,622,883.6	1,483,439.2	91.4
Хужирт	760,057.5	721,973.2	95.0
ᠨᠣᠶᠢᠨᠠᠨᠠᠭᠢ	12,637,252.8	11,935,224.5	94.4
ᠠᠶᠢᠨᠠᠨᠠᠭᠢ ᠶᠢᠨᠠᠨᠠᠭᠢ	7,543,265.8	7,138,000.5	94.6
ᠠᠵᠢᠶᠢᠨᠠᠨᠠᠭᠢ	20,180,518.6	19,073,225.0	94.5

Тайрбар: Санхүү төрийн сангийн хэлтсийн мэдээг үндэслэв

II.2.4 АЙМГИЙН ТӨСВИЙН ЗАРЛАГА, оны үнээр,
мян.төг

	2018-III		
	᠐°ᠡ᠋᠋᠋᠋	ᠠᠵᠡ᠋᠋᠋᠋	ᠣ᠋᠋᠋᠋᠋
Арвайхээр	3169367.4	2785629.5	87.9
Баруунбаян-Улаан	483053.2	390292.9	80.8
Бат-Өлзий	931970.7	708064.7	76.0
Баянгол	468964.8	394008.9	84.0
Баян-Өндөр	547610.8	410998.5	75.1
Богд	631238.1	498716.6	79.0
Бүрд	501974.6	411020.6	81.9
Гучин-Ус	444113.3	368526.9	83.0
Есөнзүйл	351569.6	278255.7	79.1
Зүүнбаян-Улаан	425863.7	344099.4	80.8
Нарийнтээл	552598.2	467605.2	84.6
Өлзийт	391748.8	290892.3	74.3
Сант	541554.9	465627.1	86.0
Тарагт	420561.9	359826.1	85.6
Төгрөг	600599.7	396277.1	66.0
Уянга	1038434.6	857733.4	82.6
Хайрхандулаан	502085.9	367096.3	73.1
Хархорин	1688818.9	1321932.8	78.3
Хужирт	1005436.8	674765.9	67.1
ᠨᠣ᠋᠋᠋᠋ ᠠᠵᠡ᠋᠋᠋᠋	14697565.9	11791369.9	80.2
Àèìāēéí øóóä	6188571.7	3308751.6	53.5
ᠠᠵᠡ᠋᠋᠋᠋ ᠠᠵᠡ᠋᠋᠋᠋	20886137.6	15100121.5	72.3

Тайрбар: Санхүү төрийн сангийн хэлтсийн мэдээг үндэслэв

II.4 ХӨДӨӨ АЖ АХУЙ

II.4.1 МАЛ ТӨЛЛӨЛТ, малын төрлөөр

Малын төрөл	Төллөсөн хээлтэгч			Төллөлтийн хувь		
	2016 I-III	2017 I-III	2018 I-III	2016 I-III	2017 I-III	2018 I-III
Бүгд	611002	545400	458361	37.5	30.1	21.9
Ингэ	2051	1947	2195	26.2	23.3	23.5
Гүү	593	269	590	0.8	0.3	0.6
Үнээ	6432	3131	3888	10.0	4.1	4.3
Эм хонь	332145	302454	270387	43.8	35.6	27.1
Эм ямаа	269781	237599	181301	37.1	29.7	20.2

II.4.2 МАЛ ТӨЛЛӨЛТ, сумаар

Сумдууд	Төллөсөн хээлтэгч			Төллөлтийн хувь		
	2016 I-III	2017 I-III	2018 I-III	2016 I-III	2017 I-III	2018 I-III
Бүгд	611002	545400	458361	37.5	30.1	21.9
Баян-Өндөр	46088	50185	42590	33.9	34.0	26.0
Бүрд	26285	13955	8580	21.4	10.3	5.7
Бат-Өлзий	8398	5806	7482	11.3	7.2	7.9
ББ-Улаан	39676	25731	120329	59.7	35.4	147.0
Баянгол	90845	55411	9101	86.3	43.3	6.0
Гучин-Ус	42300	50650	44069	68.5	69.0	53.8
Есөнзүйл	3438	43698	13637	4.7	55.2	14.4
Өлзийт	26611	16026	7761	37.1	20.1	9.1
ЗБ-Улаан	31159	15424	34236	53.1	23.2	40.8
Богд	56155	42448	1621	45.8	31.7	1.1
Нарийнтээл	17558	8574	7142	21.5	9.6	7.4
Сант	41733	62080	50180	52.6	66.1	45.5
Тарагт	30082	20351	15115	42.0	23.6	14.6
Төгрөг	30773	26315	48942	65.3	46.4	71.2
Уянга	8802	3629	532	8.5	3.2	0.4
Хайрхандулаан	51140	27645	26525	53.8	27.5	23.6
Хужирт	19883	25141	1603	24.6	28.8	1.5
Хархорин	19418	22485	2686	20.3	21.5	2.3
Арвайхээр	20658	29846	16230	24.9	35.4	14.9

II.4.3 ТӨЛ БОЙЖИЛТ, малын төрлөөр

Малын төрөл	Бойжуулсан төл			Бойжилтын хувь		
	2016 I-III	2017 I-III	2018 I-III	2016 I-III	2017 I-III	2018 I-III
Бүгд	606795	526284	446187	99.3	96.4	97.3
Ботго	2045	1921	2193	99.7	98.7	99.9
Унага	590	249	562	99.5	92.6	95.3
Тугал	6396	3068	3756	99.4	98.0	96.6
Хурга	330722	296570	265643	99.5	98.0	98.2
Ишиг	267042	224476	174033	98.9	94.3	96.0

II.4.4 ТӨЛ БОЙЖИЛТ, сумаар

Сумдууд	Бойжуулсан төл			Бойжилтын хувь		
	2016 I-III	2017 I-III	2018 I-III	2016 I-III	2017 I-III	2018 I-III
Бүгд	606795	526284	446187	99.3	96.4	97.3
Баян-Өндөр	45487	50185	41905	98.7	100.0	98.4
Бүрд	26285	13955	8580	100.0	100.0	100.0
Бат-Өлзий	8398	5806	7482	100.0	100.0	100.0
ББ-Улаан	39318	24608	119276	98.5	95.6	99.1
Баянгол	90845	55411	8724	100.0	100.0	95.9
Гучин-Ус	42136	39327	42954	99.6	76.8	97.5
Есөнзүйл	3438	43698	12822	100.0	100.0	94.0
Өлзийт	26531	16026	7680	99.7	100.0	99.0
ЗБ-Улаан	31089	15407	34129	99.8	99.9	99.7
Богд	56155	40452	1568	100.0	95.3	96.7
Нарийнтээл	17558	8172	6501	100.0	95.3	90.9
Сант	41245	62080	48880	98.8	100.0	97.4
Тарагт	29331	19149	14589	97.3	94.1	96.5
Төгрөг	30773	25322	48942	100.0	96.2	100.0
Уянга	8750	3401	532	99.4	93.7	100.0
Хайрхандулаан	50562	27210	22367	98.9	98.4	84.3
Хужирт	19291	24419	1227	97.0	97.1	76.5
Хархорин	19141	22275	2650	98.6	99.1	98.5
Арвайхээр	20462	29381	15379	99.1	98.4	94.8

II.4.5 Ҙ- Э АОН ОИДИААНИИ ОИ ИАЭУИ ОИ, иаэуи ооооо

Иаэуи ооооо	Оидиаани иаэ, ийи.оие			Иу юдиеэ иаэа ои иаэуи оидиааэуи үчэүгө ооау		
	2016 I-III	2017 I-III	2018 I-III	2016 I-III	2017 I-III	2018 I-III
Азää	25424	10434	130328	0.56	0.20	2.3
Оүйүү	-	9	13	-	0.03	0.05
Ааоо	1393	182	15491	0.50	0.06	4.3
ооо	851	229	12412	0.39	0.09	4.2
Оиу	10554	3846	43453	0.52	0.16	1.6
Иаа	12626	6168	58959	0.64	0.28	2.5

II.4.6 Ҙ- Э АОН ОИДИААНИИ ОИ ИАЭУИ ОИ, ноиаао

Ноиаао	Оидиаани ои иаэ, ийи.оие			Иу юдиеэ иаэа ои иаэуи оидиааэуи үчэүгө ооау		
	2016 I-III	2017 I-III	2018 I-III	2016 I-III	2017 I-III	2018 I-III
Аз	25424	10434	130328	0.6	0.2	2.3
Баян-Өндөр	4471	-	5733	1.31	-	1.4
Бүрд	8075	-	24290	2.49	-	6.7
Бат-Өлзий	-	-	9779	-	-	3.5
ББ-Улаан	861	686	787	0.47	0.33	0.4
Баянгол	11	15	5260	0.00	0.00	1.2
Гучин-Ус	147	4329	569	0.08	2.00	0.2
Есөнзүйл	1363	-	17460	0.72	-	7.2
Өлзийт	720	-	1116	0.36	-	0.4
ЗБ-Улаан	140	260	756	0.08	0.12	0.3
Богд	236	741	8526	0.07	0.19	1.87
Нарийнтээл	943	423	8413	0.43	0.18	3.6
Сант	3066	-	3415	1.37	-	1.1
Тарагт	572	741	3317	0.27	0.30	1.2
Төгрөг	1	465	96	0.00	0.25	0.04
Уянга	258	833	3209	0.09	0.25	0.9
Хайрхандулаан	319	574	6581	0.12	0.19	2.0
Хужирт	2232	925	16406	1.03	0.36	5.7
Хархорин	1944	308	11663	0.73	0.10	3.5
Арвайхээр	65	134	2952	0.03	0.05	1.1

II.4.7 ӨВЧНААР ХОРОГДСОН МАЛ, төрлөөр

Малын төрөл	Өвчнөөр хорогдсон мал, толгой			Нийт хорогдолд эзлэх хувь		
	2016 I-III	2017 I-III	2018 I-III	2016 I-III	2017 I-III	2018 I-III
Дүн	7	182	10627	0.03	1.7	8.2
Тэмээ	-	1	2	-	11.1	-
Адуу	6	22	765	0.4	-	4.9
Үхэр	1	18	1782	0.1	7.9	14.4
Хонь	-	60	3529	-	1.6	8.1
Ямаа	-	81	4549	-	1.3	7.7

II.4.8 ӨВЧНААР ХОРОГДСОН МАЛ, сумаар

Сум	Өвчнөөр хорогдсон мал, толгой			Нийт хорогдолд эзлэх хувь		
	2016 I-III	2017 I-III	2018 I-III	2016 I-III	2017 I-III	2018 I-III
Дүн	7	182	10627	0.03	1.7	8.2
Баян-Өндөр	-	-	320	-	-	5.6
Бүрд	-	-	176	-	-	0.7
Бат-Өлзий	-	-	9779	-	-	100.0
Баруунбаян-Улаан	-	-	-	-	-	-
Баянгол	-	-	-	-	-	-
Гучин-Ус	-	2	137	-	0.05	24.1
Есөнзүйл	-	-	-	-	-	-
Өлзийт	-	-	2	-	-	-
Зүүнбаян-Улаан	-	-	-	-	-	-
Богд	-	-	-	-	-	-
Нарийнтээл	-	-	-	-	-	#VALUE!
Сант	-	-	-	-	-	-
Тарагт	-	-	-	-	-	-
Төгрөг	-	-	5	-	-	5.2
Уянга	6	-	-	2.3	-	-
Хайрхан дулаан	-	-	-	-	-	-
Хужирт	-	177	-	-	19.1	-
Хархорин	-	-	21	-	-	0.2
Арвайхээр	1	3	187	1.5	2.2	6.3

II.4.9 ХОРОГДСОН ХЭЭЛТЭГЧ,
төрлөөр

Малын төрөл	Хорогдсон хээлтэгч, толгой			Нийт хорогдолд эзлэх хувь		
	2016 I- III	2017 I- III	2018 I- III	2016 I- III	2017 I- III	2018 I- III
Дүн	4825	1801	27311	19.0	17.3	21.0
Ингэ	-	2	-	-	22.2	-
Гүү	296	26	3336	21.2	14.3	21.5
Үнээ	258	31	2905	30.3	13.5	23.4
Эм хонь	1807	770	9745	17.1	20.0	22.4
Эм ямаа	2464	972	11325	19.5	15.8	19.2

II.4.10 ХОРОГДСОН ХЭЭЛТЭГЧ,
сумаар

Сум	Хорогдсон хээлтэгч, толгой			Нийт хорогдолд эзлэх хувь		
	2016 I- III	2017 I- III	2018 I- III	2016 I- III	2017 I- III	2018 I- III
Дүн	4825	1801	27311	19.0	17.3	21.0
Баян-Өндөр	363	-	823	8.1	-	14.4
Бүрд	1117	-	5021	13.8	-	20.7
Бат-Өлзий	-	-	-	-	-	-
Баруунбаян- Улаан	263	285	-	30.5	41.5	-
Баянгол	-	15	732	-	100.0	13.9
Гучин-Ус	2	862	28	1.4	19.9	4.9
Есөнзүйл	1363	-	6401	100.0	-	36.7
Өлзийт	17	-	198	2.4	-	17.7
Зүүнбаян- Улаан	-	85	32	-	32.7	4.2
Богд	168	93	1358	71.2	12.6	15.9
Нарийнтээл	-	44	2570	-	10.4	30.5
Сант	285	-	-	9.3	-	-
Тарагт	125	137	556	21.9	18.5	16.8
Төгрөг	-	19	-	-	4.1	-
Уянга	75	15	2327	29.1	1.8	72.5
Хайрхан дулаан	-	-	329	-	-	5.0
Хужирт	953	147	5758	42.7	15.9	35.1
Хархорин	80	24	551	4.1	7.8	4.7
Арвайхээр	14	75	627	21.5	56.0	21.2

II.5 АЖҮЙЛДВЭР

II.5.1 НИЙТ БҮТЭЭГДЭХҮҮНИЙ ҮЙЛДВЭРЛЭЛТ, нэр төрлөөр,оны үнээр

мян. төгрөг

Гол нэр төрлийн бүтээгдэхүүн	2017.III	2018.III	2018.III/2017.III
Уул уурхай, олборлох аж үйлдвэр	786121.0	944583.0	120.2
Чулуун нүүрс	786121.0	944583	120.2
Дулааны эрчим хүч үйлдвэрлэл, усан хангамж	1719252.5	1864805	108.5
Дулааны эрчим хүч	1535774.4	1683511	109.6
Түгээсэн цэвэр ус, сувагжуулалт	183478.1	181293.9	98.8
Хүнсний бүтээгдэхүүн, ус үйлдвэрлэл	1813090.6	2613268.7	144.1
Сүү, сүүн бүтээгдэхүүн	124545.0	52685	42.3
Талх	206339.4	93655.1	45.4
Нарийн боов	317734.7	239670.7	75.4
Бялуу	11940.0	26380	220.9
Хөлдөөсөн бууз	83650.0	4460.0	5.3
Хэрчсэн гурил	10799.5	5885.5	54.5
Даршилсан ногоо, кимчи	3579.5	0	0.0
Хиам	13478.0	6922	51.4
Архи	53440.5	127403.2	238.4
Цэвэр ус, рашаан	987584.0	2060242	208.6
Хувцас, гутал үйлдвэрлэл	498199.0	330286	66.3
Монгол дээл, тэрлэг	250017.0	180933.0	72.4
Ажлын хувцас	13500.0	7290	54.0
Бусад оёмол эдлэл	52570.0	39853	75.8
Бүх төрлийн гутал	182112.0	102704.7	56.4
Модон эдлэл	151980.0	227275	149.5
Гэрийн мод	94870.0	163350	172.2
Төрөл бүрийн модон эдлэл	57110.0	63925	111.9
Зүсвэр	0.0	0	0.0
Бусад бүтээгдэхүүн үйлдвэрлэл	1259039.8	1334374.5	106.0
Вакум цонх	1815.0	14370.0	791.7
Төмөр эдлэл хийц	2884.0	6217.0	215.6
Хэвлэх	19330.8	17067.5	88.3
Нүдний шил	4604.0	5286	114.8
Бусад бүтээгдэхүүн/ угаасан ноос, бэлэг дурсгалын зүйлс,	1230406.0	1291434	105.0
Нийт дүн	6227682.9	7314592.2	117.5

II.5.2 НИЙТ БҮТЭЭГДЭХҮҮНИЙ БОРЛУУЛАЛТ, нэр төрлөөр,оны үнээр

мян. төгрөг

Гол нэр төрлийн бүтээгдэхүүн	2017.III	2018.III	2018.III/2017.III
Уул уурхай, олборлох аж үйлдвэр	786121.0	944583.0	120.2
Чулуун нүүрс	786121.0	944583	120.2
Дулааны эрчим хүч үйлдвэрлэл, усан хангамж	1719253	1864805	108.5
Дулааны эрчим хүч	153774.4	1683511	1094.8
Түгээсэн цэвэр ус , сувагжуулалт	183478.1	181293.9	98.8
Хүнсний бүтээгдэхүүн	1536937.6	2613269	170.0
Сүү, сүүн бүтээгдэхүүн	124545	52685	42.3
Талх	205739.4	93655.1	45.5
Нарийн боов	310834.7	239670.7	77.1
Бялуу	11940.0	26380	220.9
Хөлдөөсөн бууз	83650.0	4460.0	5.3
Хэрчсэн гурил, гурил	10799.5	5885.5	54.5
Даршилсан ногоо, кимчи	3579.5	0	0.0
Хиам	13478.0	6922	51.4
Архи	53440.5	127403.2	238.4
Цэвэр ус, рашаан	718931.0	2060242	286.6
Хувцас, гутал үйлдвэрлэл	498199.0	330286	66.3
Монгол дээл, тэрлэг	250017	180933.0	72.4
Ажлын хувцас	13500.0	7290	54.0
Бусад оёмол эдлэл	52570.0	39853	75.8
Бүх төрлийн гутал	182112.0	102704.7	56.4
Модон эдлэл	151980.0	227275	149.5
Гэрийн мод	94870.0	163350	172.2
Төрөл бүрийн модон эдлэл	57110.0	63925	111.9
Зүсвэр	0.0	0	
Бусад бүтээгдэхүүн үйлдвэрлэл	1253831.5	1334375	106.4
Вакум цонх	1815.0	14370.0	791.7
Төмөр эдлэл хийц	2884.0	6217.0	215.6
Хэвлэх	14122.5	17067.5	120.9
Нүдний шил	4604.0	5286	114.8
Бусад бүтээгдэхүүн/ бэлэг дурсгалын зүйлс,суран эдлэл, угаасан ноос г.м	1230406.0	1291434	105.0
Нийт дүн	5946321.6	7314592.2	123.0

II.5.3 ГОЛ НЭРИЙН БҮТЭЭГДЭХҮҮНИЙ НИЙТ ҮЙЛДВЭРЛЭЛ,

нэр төрлөөр,биетээр

Гол нэр төрлийн бүтээгдэхүүн	Хэмжих нэгж	2017.III	2018.III	2018.III/2017.III
Уул уурхай, олборлох аж үйлдвэр				
Чулуун нүүрс	мян.тн	39.3	35.7	90.8
Дулааны эрчим хүч үйлдвэрлэл, усан хангамж				
Дулааны эрчим хүч	мян.гкал	38.7	41.7	107.8
Түгээсэн цэвэр ус , сувагжуулалт	мян.м3	107.9	109.4	101.4
Хүнсний бүтээгдэхүүн, ус үйлдвэрлэл				
Сүү, тараг, хоормог	мян.л	41.5	10	24.1
Аарц, ааруул	тн	11.0	4.8	43.6
Талх	тн	133.7	76.7	57.4
Нарийн боов	тн	132	85.8	65.0
Бялуу	тн	1.1	1.5	136.4
Хөлдөөсөн бууз	тн	12	0.7	5.8
Хэрчсэн гурил, гурил	тн	9.8	3.4	34.7
Даршилсан ногоо, кимчи	тн	1.3	0	0.0
Хиам	тн	2.2	1.3	59.1
Архи	мян.л	7.0	12.1	172.9
Цэвэр ус, рашаан	мян.л	747.0	1553.9	208.0
Хувцас үйлдвэрлэл				
Монгол дээл	ш	3664	2936	80.1
Ажлын хувцас	ш	270	126	46.7
Бүх төрлийн гутал	хос	1780	959	53.9
Модон эдлэл				
Гэрийн мод	ком	119	210	176.5
Зүсвэр	мян.м2	0.0	0	
Бусад үйлдвэрлэл				
Төмөр эдлэл хийц	ш	95	104	109.5
Хэвлэх	мян.х	51.4	45.2	87.9
Нүдний шил	ш	248	319	128.6

II.7 ТЭЭВЭР, ХОЛБОО

II.6.1 ТЭЭВРИЙН САЛБАРЫН ҮНДСЭН ҮЗҮҮЛЭЛТ

Үзүүлэлт	Хэмжих нэгж	2017.II	2018.II	2017.II/2018.II
Тээсэн ачаа	мян.тн	4.8	4.9	102.1
Ачаа эргэлт	мян.тн.км	1171.2	1185.3	101.2
Зорчигчдын тоо	мян.хүн	47.9	48.2	100.6
Зорчигч эргэлт	мян.хүн.км	11699.6	11710.2	100.1
Тээврийн орлого	мян. төг	325733.4	326215.5	100.1

тээврийн орлого, мян.төг

