

ГАРЧИГ

Товч танилцуулга

Үндсэн үзүүлэлт

I.Нийгмийн үзүүлэлт

I.1 Хүн ам

I.2 Хөдөлмөр

I.3 Нийгмийн даатгал, нийгмийн халамж

I.4 Эрүүл мэнд

I.5 Гэмт хэрэг

II.Эдийн засгийн үзүүлэлт

II.1 Банк

II.2 Төсөв

II.3 Үнэ

II.4 Хөдөө аж ахуй

II.5 Аж үйлдвэр

II.6 Тээвэр, холбоо

АЙМГИЙН НИЙГЭМ, ЭДИЙН ЗАСГИЙН ХӨГЖЛИЙН

2017 ОНЫ 04 САРЫН ТАНИЛЦУУЛГА

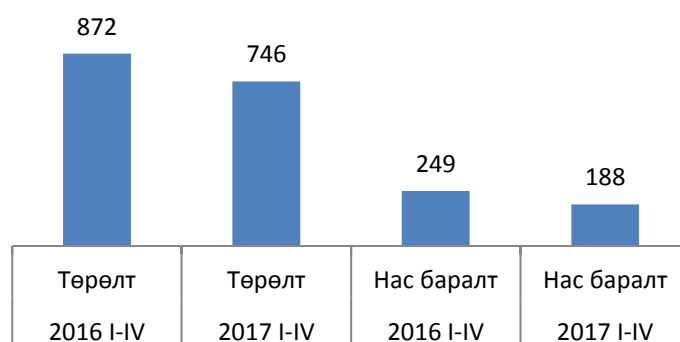
I. Нийгмийн үзүүлэлт



I.1. Хүн ам

Аймгийн хэмжээнд 2017 оны эхний 4 сард 746 хүүхэд шинээр мэндэлж, 188 хүн нас барсан байна. Хүн амын цэвэр өсөлт 558 болж өмнөх оны мөн үеийнхээс 10.4 хувиар буурчээ. Оны эхний 4 сарын байдлаар 1000 хүнд ногдох төрөлт 6, 1000 хүнд ногдох нас баралт 1 байгаа нь өмнөх оны мөн үеийнхтэй харьцуулахад төрөлт 1 пунктээр бага, нас баралт өнгөрсөн оны мөн үеийн түвшинд байна.

Төрөлт, нас баралт



I.2 Хөдөлмөр

Бүртгэлтэй ажилгүй иргэдийн тоо

Аймгийн хөдөлмөрийн хэлтэст бүртгэлтэй, ажил идэвхтэй хайж байгаа ажилгүй иргэдийн тоо 1497 болж өмнөх оны мөн үеийнхээс 512 хүнээр буюу 25.5 хувиар буурчээ. Бүртгэлтэй ажилгүй иргэдийн 847 буюу 56.5 хувь нь 16-34 насны залуучууд байна. Эхний 4 сарын байдлаар ажилгүй 319 иргэн шинээр бүртгүүлж, бүртгэлтэй ажилгүй иргэдээс 137 иргэн ажилд зуучлагдан оржээ. Ажилд орсон иргэдийн 127 нь төрийн болон төсөвт байгууллагад, 10 нь нөхөрлөл, компанид ажилд оржээ.



I.3 Нийгмийн даатгал, халамж

Нийгмийн даатгал

Нийгмийн даатгалын сангийн орлого эхний 4 сард 20.2 тэрбум төгрөг, зарлага 19.4 тэрбум төгрөг болж өмнөх оны мөн үеийнхээс орлого 2.3 тэрбум төгрөг буюу 12.8 хувиар, зарлага 2.3 тэрбум төгрөг буюу 13.4 хувиар өсчээ.

Нийгмийн даатгалын сангийн орлогын 12.4 хувийг эрүүл мэндийн даатгалын сангийн орлого, 81.2 хувийг тэтгэврийн даатгалын сангийн орлого, 1.0 хувийг ажилгүйдлийн даатгалын сангийн орлого, 1.5 хувийг үйлдвэрлэлийн осол мэргэжлээс шалтгаалах даатгалын сангийн орлого, 3.9 хувийг тэтгэмжийн даатгалын сангийн орлого тус тус эзэлж байна.

Нийгмийн даатгалын сангийн зарлага өмнөх оны мөн үеийнхээс 2.3 тэрбум төгрөгөөр нэмэгдэхэд тэтгэврийн даатгалын сангийн зарлага 12.6 хувиар өссөн нь голлон нөлөөлөв.

Нийгмийн даатгалд даатгуулагчдын 61.6 хувь нь заавал даатгуулагчид, 38.4 хувь нь сайн дураар даатгуулагчид байна. Сайн дураар даатгуулагчдын тоо өмнөх оны мөн үеийнхээс 704 хүнээр буюу 8.6 хувиар буурчээ. Заавал даатгуулагчдын 36.8 хувь нь аж ахуйн нэгж байгууллагад, 63.2 хувь нь төсөвт байгууллагад ажиллаж байна.

Нийгмийн халамж

Нийгмийн халамжийн сангаас эхний 4 сарын байдлаар /давхардсан тоогоор/ 24619 хүнд 4.0 тэрбум төгрөгийн тэтгэвэр, тэтгэмж олгосон байна. Нийгмийн халамжийн сангаас олгосон тэтгэвэр, тэтгэмж өмнөх оны мөн үеээс 5.2 хувиар буюу 0.2 сая төгрөгөөр өссөн байна.

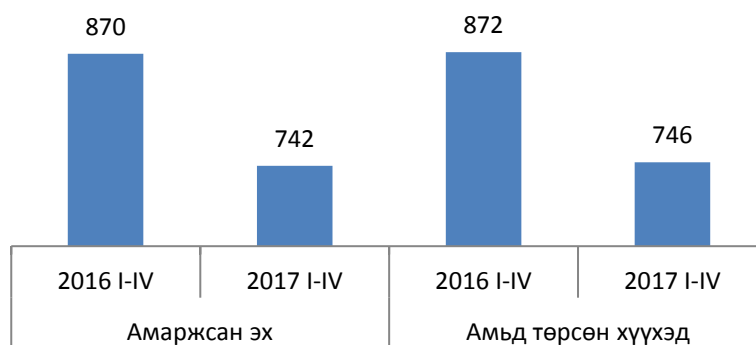
Нийгмийн халамжийн үйлчилгээнд хамрагдагсдын 6.7 хувийг халамжийн тэтгэвэр авагчид, 7.9 хувийг нөхцөлт мөнгөн тэтгэмжид хамрагдагсад, 4.5 хувийг ахмад настнуудад үзүүлсэн хөнгөлөлт тусламжид хамрагдагсад, 1.3 хувийг хөгжлийн бэрхшээлтэй иргэдэд үзүүлсэн хөнгөлөлтөд хамрагдагсад, 0.1 хувийг алдар цолтой ахмад настнуудад үзүүлсэн хөнгөлөлтөд хамрагдагсад эзэлж байна.



1.4 Эрүүл мэнд

Аймгийн хэмжээнд 2017 оны эхний 4 сард 472 эх амаржиж, өмнөх оны мөн үеийнхээс 128 эхээр буюу 14.7 хувиар, төрсөн хүүхдийн тоо (амьд төрөлтөөр) 746 болж 126 хүүхэд буюу 14.4 хувиар тус тус буурсан байна.

Амаржсан эх, амьд төрсөн хүүхэд



Нэг хүртэлх насандаа 13 хүүхэд эндсэн ба өмнөх оны мөн үед нялхсын эндэгдэл 26 байсан байна. 5 хүртэлх насандаа эндсэн хүүхдийн тоо 3 байгаа ба энэ нь өмнөх оны мөн үеийнхээс 2 хүүхдээр буурсан байна.

Халдварт өвчнөөр эхний 4 сард 562 хүн өвчилж өмнөх оны мөн үеийнхээс 820 хүнээр буурсан байна. Халдварт өвчнөөр өвчлөгчдийн 48.7 хувийг салхинцэцэг, 19.9 хувийг тэмбүү, 5.3 хувийг загхүйтэн өвчний тохиолдол эзэлж байна.



1.5 Гэмт хэрэг

Аймгийн хэмжээнд 4 сард 153 гэмт хэрэг бүртгэгдсэн нь өмнөх оны мөн үеийнхээс 40 хэргээр буурсан байна. Бүртгэгдсэн гэмт хэргийн 63.4 хувь нь сумдад, 36.6 хувь нь

аймгийн төвд гарсан байна. Хүүхэд оролцсон гэмт хэрэг 7 гарсан ба өмнөх оны мөн үед мөн 14 тохиолдол гарч байсан байна. Хулгайлах гэмт хэргийн 54.0 хувийг иргэдийн орон байрны хулгай, 29.7 хувийг малын хулгай эзэлж байна.

Гэмт хэрэгт холбогдсон 151 сэжигтэн, яллагдагчийн 89 хүн буюу 58.9 хувь нь 18-35 хүртэлх насных, 52 хүн буюу 34.4 хувь нь 35-аас дээш насных, 10 хүн буюу 6.6 хувь нь 17 хүртэлх насныхан байна. Гэмт хэрэгт холбогдсон сэжигтэн, яллагдагчдын 41.0 хувь нь ажилгүй иргэд байна. Түр саатуулсан тээврийн хэрэгсэл 436 болж өмнөх оны мөн үеийнхээс 76 тээврийн хэрэгслээр буюу 14.8 хувиар буурч, авто машин жолоодох эрхээ хасуулсан жолооч 16 хүнээр буюу 16.1 хувиар өссөн байна. Согтуугаар үйлдэгдсэн гэмт хэрэг өмнөх оноос 7-оор буурчээ.

Гэмт хэргийн улмаас 290.4 сая төгрөгийн хохирол учирсан нь өмнөх оны мөн үеийнхээс 35.1 сая төгрөг буюу 10.7 хувиар буурчээ. Нийт хохирлын 64.6 хувь буюу 187.6 сая төгрөгийг нөхөн төлүүлсэн байна. Гэмт хэргийн улмаас 6 хүн нас баржээ. Аймгийн хэмжээнд эхний 4 сард 404 хүн албадан саатуулагдсан нь өмнөх оны мөн үеийнхээс 8 хүн буюу 2.0 хувиар өссөн байна.

II. Эдийн засгийн үзүүлэлт



II.1 Банк

Арилжааны банкуудын мэдээгээр аж ахуйн нэгж, байгууллага иргэдэд олгосон нийт зээлийн өрийн үлдэгдэл эхний 4 сарын байдлаар 161.0 тэрбум төгрөг болжээ. Нийт зээлийн 1.4 хувь нь хугацаа хэтэрсэн зээл байна. Байгууллага иргэдийн хугацаатай ба хугацаагүй хадгаламж 88.9 тэрбум төгрөг болж өмнөх оны мөн үеийнхээс 22.7 тэрбум төгрөг буюу 34.3 хувиар өссөн байна.

Өмнөх оны мөн үеийнхээс зээлжигчийн тоо 116 хүн буюу 0.3 хувиар буурч, хадгаламж эзэмшигчийн тоо 2.9 хувиар өссөн байна.

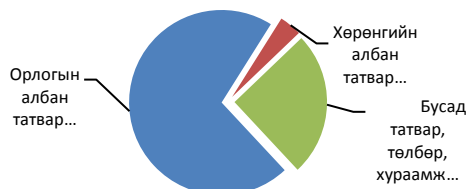


II.2 Төсөв

Орлого

2017 оны эхний 4 сард орон нутгийн төсвийн орлогод 3.7 тэрбум төгрөгийг төвлөрүүлж, төлөвлөгөөний биелэлт 102.1 хувьтай байна. Орон нутгийн орлогын 64.9 хувь нь татварын орлого, 35.5 хувь нь татварын бус орлого байна.

Татварын орлогын бүтэц

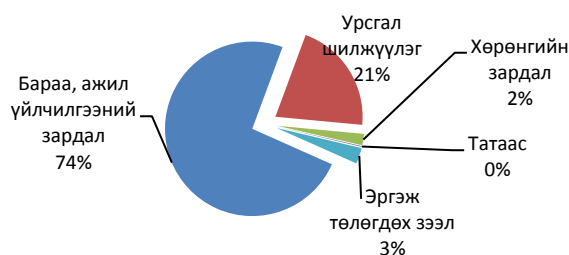


Зарлага

Төсвийн зарлага 23.3 тэрбум төгрөг болж өмнөх оны мөн үеийнхээс 1.9 тэрбум төгрөг буюу 8.9 хувиар буурсан байна. Нийт зарлагын 74.0 хувийг бараа, ажил

үйлчилгээний зардал, 20.8 хувийг урсгал шилжүүлэг, 2.1 хувийг хөрөнгийн зардал, 0.1 хувийг татаас, 2.9 хувийг эргэж төлөгдөх зээл эзэлж байна.

Төсвийн зарлагын бүтэц



II.3 Хэрэглээний үнийн индекс

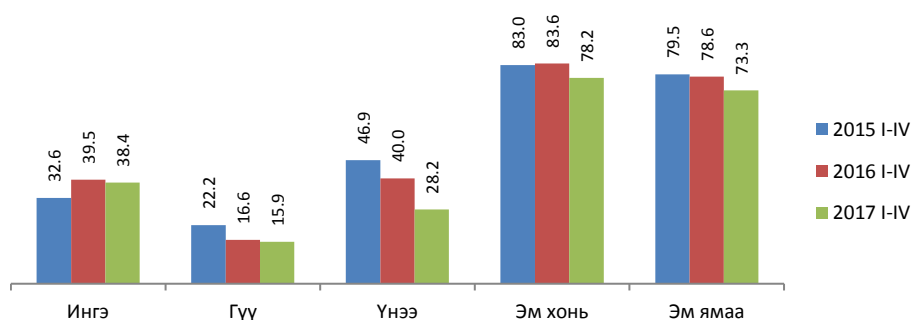
Хэрэглээний үнийн индекс гэдэг нь хэрэглэгчдийн худалдаж авсан бараа үйлчилгээний нэр төрөл өөрчлөлтгүй тогтвортой байхад үнэ дунджаар хэрхэн өөрчлөгдөж буйг хэмждэг үзүүлэлт юм. Хэрэглээний бараа, үйлчилгээний үнэ 2017 оны 4 дүгээр сард өмнөх оны мөн үеийнхээс 1.0 хувиар, өмнөх сараас 2.2 хувиар тус тус өссөн байна. Хэрэглээний бараа үйлчилгээний нэр төрлөөр харвал өмнөх оны мөн үеийнхээс хүнсний бараа, ундаа ус, орон сууц, ус, цахилгаан, түлшний бүлэг, холбоо, шуудангийн бүлгийн үнэ буурч, бусад бүлгийн үнэ өссөн байна. Хэрэглээний бараа үйлчилгээний үнэ өмнөх оны мөн үеийнхээс 1.0 хувиар өсөхөд амралт чөлөөт цаг, соёлын бараа үйлчилгээ үнэ бусдаас илүү хувиар нөлөөлсөн байна.



II.4 Хөдөө аж ахуй

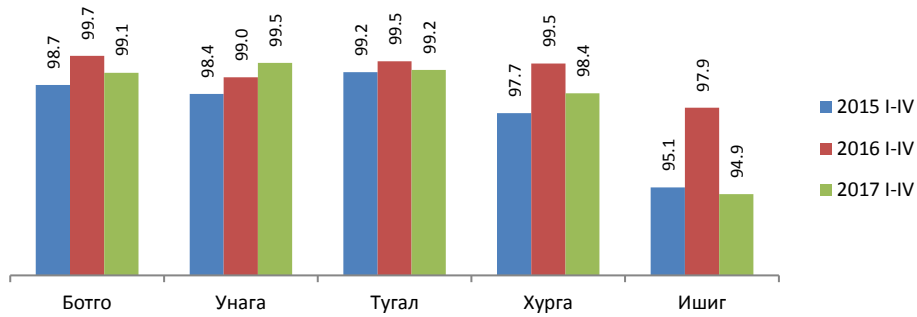
Аймгийн хэмжээнд 2016 оны жилийн эцэст төллөх насны нийт 2092.9 мянган эх мал тоологдсон ба 2017 оны эхний 4 сарын байдлаар 1483.1 мянган толгой эх мал буюу оны эхэнд тоологдсон нийт эх малын 70.9 хувь нь төллөсөн байна. Ингэний 38.4 хувь, гүүний 15.9 хувь, үнээний 28.2 хувь, эм хонины 78.2 хувь, эм ямааны 73.3 хувь нь төллөжээ. Өмнөх оны мөн үед нийт эх малын 76.3 хувь буюу 1385.2 мянган мал төллөсөн байжээ.

Мал төлөлтийн хувь, төрлөөр



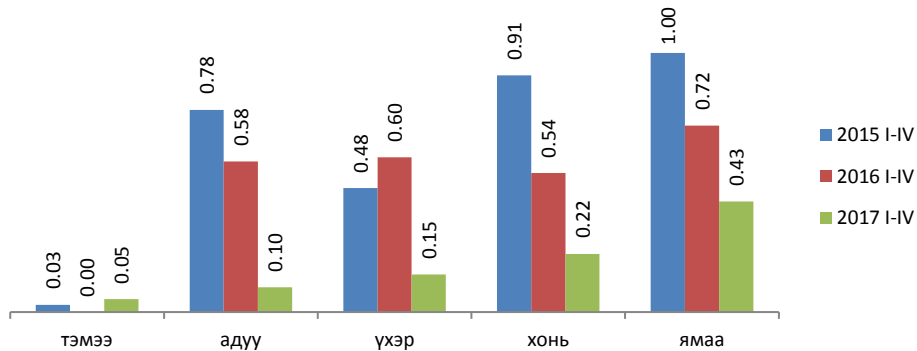
Гарсан төл 96.9 хувьтай бойжиж байна. Ботго 99.1 хувь, унага 99.5 хувь, тугал 99.2 хувь, хурга 98.4 хувь, ишиг 94.9 хувьтай бойжиж байна. Өмнөх оны мөн үед төл бойжилтын хувь 98.7 хувьтай бойжиж байсан байна.

Төл бойжилтын хувь, төрлөөр



Аймгийн хэмжээнд эхний 4 сарын байдлаар оны эхэнд тоологдсон нийт малын 0.3 хувьтай тэнцэх 15.5 мянган толгой том мал зүй бусаар хорогдоод байна. Нийт хорогдсон малын 0.1 хувийг тэмээ, 2.0 хувийг адуу, 2.4 хувийг үхэр, 34.4 хувийг хонь, 61.1 хувийг ямаа эзэлж байна.

Хорогдсон том малын оны эхний малд эзлэх хувь, төрлөөр



Эхний 4 сарын байдлаар өвчнөөр 373 толгой мал хорогдсон нь Гучин-Ус суманд 1 үхэр, 1 тэмээ, Хужирт суманд 22 адуу, 17 үхэр, 60 хонь, 78 ямаа, Арвайхээр суманд 3 ямаа тус тус хорогдсон байна.

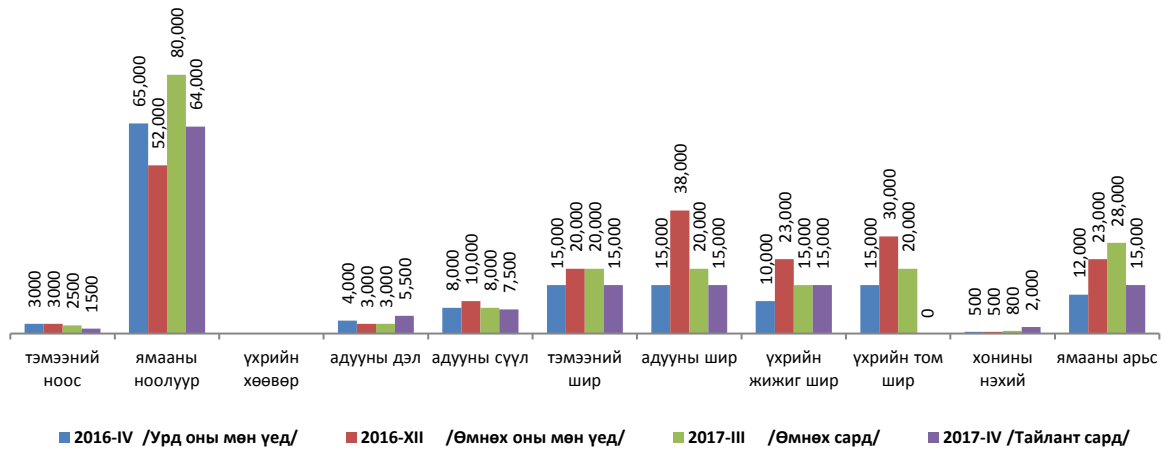
Нийт хорогдсон том малын 2685 нь буюу 17.3 хувь нь хээлтэгч мал байгаа ба хээлтэгчийн хорогдлын 56.2 хувийг ямаа эзэлж байна.

Аймгийн түүхий эдийн захад ямааны ноолуур 64.0 мянган төгрөг, тэмээний шир 15.0 мянган төгрөг, адууны шир 15.0 мянган төгрөг, үхрийн жижиг шир 15.0 мянган төгрөг, хонины нэхий 2000 төгрөг/өлөн гэдэс ороогүй үнэ/, ямааны арьс/өлөн гэдэсгүй/ 15.0 мянган төгрөг, адууны дэл 5.5 мянган төгрөг, адууны сүүл 7.5 мянган төгрөгийн үнэ ханштай байна.

Өнгөрсөн оны мөн үетэй харьцуулахад тэмээний шир, адууны ширний үнэ өнгөрсөн оны мөн үеийн түвшинд байна. Ямааны ноолуурын үнэ 1.5 хувиар, тэмээний ноос 50.0 хувиар, адууны сүүл 6.2 хувиар, хонины нэхий 4 дахин тус тус буурсан байна. Адууны дэлний үнэ 37.5 хувиар, үхрийн шир 50.0 хувиар тус тус өссөн байна.

Өмнөх сартай харьцуулбал үхрийн шир өсөлт, бууралтгүй, адууны дэл 83.3 хувиар, хонины нэхий 1.5 дахин өссөн, тэмээний ноос 40.0 хувиар, ямааны ноолуур 20 хувиар, адууны сүүл 6.2 хувиар, тэмээний шир, адууны шир тус бүр 25.0 хувиар, ямааны арьс 46.4 хувиар тус тус буурсан байна.

Малын гаралтай зарим бүтээгдэхүүний зах зээлийн дундаж үнэ

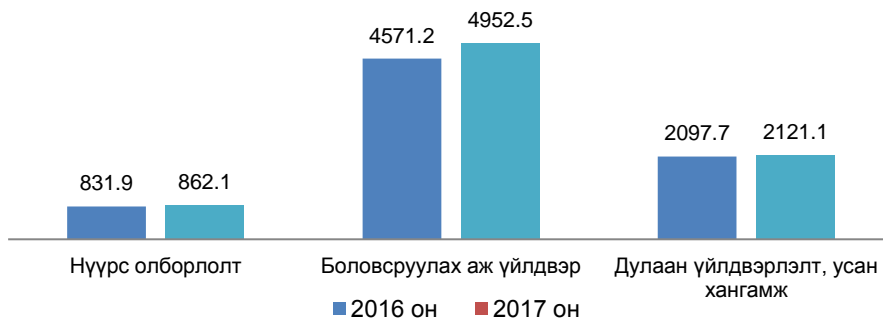


II.5 Аж үйлдвэр

Үйлдвэрийн газрууд оны үнээр эхний 4 сард 7.9 тэрбум төгрөгийн бүтээгдэхүүн үйлдвэрлэж 7.7 тэрбум төгрөгийн бүтээгдэхүүн борлуулсан нь өнгөрсөн оны мөн үеийнхээс бүтээгдэхүүний үйлдвэрлэл 5.8 хувиар, борлуулалтын орлого 6.3 хувиар өссөн байна.

Гол нэр төрлийн бүтээгдэхүүний хувьд: нүүрс, түгээсэн ус, сувагжуулалт, талх, нарийн боов, бялуу, архи, цэвэр ус, оёдол, хэвлэх зэрэг нэр төрлийн бүтээгдэхүүний үйлдвэрлэл 3.6-39.1 хувиар өссөн байна. Харин дулаан, сүү сүүн бүтээгдэхүүн, хөлдөөсөн бууз, хэрчсэн гурил, дарсан ногоо, хиам, гутал,гэрийн мод, зүсвэр, төмөр эдлэл үйлдвэрлэлт 4.4-52.6 хувиар буурсан байна.

Бүтээгдэхүүн үйлдвэрлэл сая төгрөг



Αἰθερόεἰναι ἀζούυάαύδζί пαεάадаар, хувиар

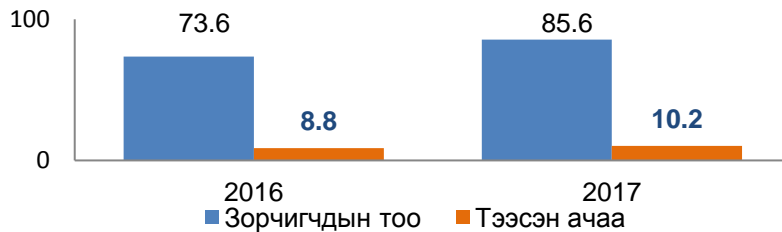




II.6 Холбоо, тээвэр

Тээвэр: Автозамын тээврээр эхний 4 сард давхардсан тоогоор 85.6 мянган зорчигч зорчиж, 10.2 мян.тн ачаа тээвэрлэсэн нь өмнөх оны мөн үеийнхээс зорчигчдын тоо 12.0 мян.хүн буюу 16.3 хувь, тээсэн ачаа 1.4 мян.тн буюу 15.9 хувиар өсчээ.

ᠴᠢᠳ᠋ᠠᠨ ᠡᠭᠡᠰᠡᠨ ᠠᠴᠠᠭ᠋᠎ᠠ, ᠲᠡᠭᠦᠷᠢᠶᠢᠨ ᠠᠨᠠᠭ᠋ᠠ



Тээсэн ачаа, зорчигчдын тоо өссөнөөр авто замын тээврийн салбарын орлого 824.6 сая төгрөгт хүрч өмнөх оны мөн үеийнхээс 60.9 сая төгрөг буюу 8.0 хувиар өсчээ.

Холбоо: Холбооны орлого өмнөх оны мөн үеийнхтэй харьцуулахад 40.9 хувиар өсч 186.5 сая төгрөг болсоны дотор хүн амаас орсон орлого 32.1 хувиар буурч 40.3 сая төгрөг болсон байна. Телефон цэгийн тоо 732 байгаа нь өмнөх оны мөн үеийнхээс 49-өөр буурсан байна.

ҮНДСЭН ҮЗҮҮЛЭЛТҮҮД

Үзүүлэлтүүд	Хэмжих нэгж	2016 I-IV	2017 I-IV	2017/2016%
Нийгмийн статистикийн үзүүлэлтүүд				
Төрсөн хүүхэд	хүн	872	746	85.6
Нас баралт	хүн	249	188	75.5
Бүртгэлтэй ажилгүй иргэд	хүн	2009	1497	74.5
Шинэ ажлын байранд ажилд орсон иргэд	хүн	443	153	34.5
Нийгмийн даатгалын сангийн орлого	сая төгрөг	17938.6	20232.3	112.8
Нийгмийн даатгалын сангийн зарлага	сая төгрөг	17175	19437.2	113.2
Халдварт өвчнөөр өвчлөгчдийн тоо	хүн	1382	562	40.7
Бүртгэгдсэн гэмт хэргийн тоо	тоо	193	153	79.3
Хэрэгт холбогдогсод	хүн	181	151	83.4
Эдийн засгийн статистикийн үзүүлэлтүүд				
Хэрэглээний үнийн индексийн өөрчлөлт, өмнөх оны мөн үетэй харьцуулсан	хувь	106.0	101.0	95.3
Зээлийн өрийн үлдэгдэл	тэрбум.төг	148.9	161.1	108.2
Иргэдийн хадгаламж	тэрбум.төг	66.2	88.9	134.3
Зээлжигчийн тоо	хүн	37103	36987	99.7
Хадгаламж эзэмшигчийн тоо	хүн	74583	76716	102.9
Орон нутгийн төсвийн орлого	сая төгрөг	1291.4	3698.8	2.9*
Төсвийн зарлага	сая төгрөг	21398.1	23295.4	108.9
Мал төлөлт	хувь	76.3	70.9	92.9
Төл бойжилт	хувь	98.7	96.9	98.2
Том малын зүй бусын хорогдол	толгой	27909	15513	55.6
Аж үйлдвэрийн бүтээгдэхүүн үйлдвэрлэл	сая.төг	7500.8	7935.7	105.8

* -дахин их

I.1 ХҮН АМ

I.1.1 ТӨРӨЛТ, НАС БАРАЛТ, ХҮН АМЫН ЕРДИЙН ӨСӨЛТ, сумаар

Сум	2016 I-IV			2017 I-IV		
	Төрөлт	Нас баралт	Ердийн цэвэр өсөлт	Төрөлт	Нас баралт	Ердийн цэвэр өсөлт
БҮГД	872	249	623	746	188	558
Баян-Өндөр	1	9	-8	2	4	-2
Бүрд	13	7	6	6	6	0
Бат-Өлзий	27	12	15	22	14	8
ББ-Улаан	1	5	-4	1	9	-8
Баянгол	3	5	-2	1	3	-2
Гучин-Ус	2	0	2	5	3	2
Есөнзүйл	4	7	-3	6	5	1
Өлзийт	5	2	3	2		2
ЗБ-Улаан	5	7	-2	2	7	-5
Богд	18	11	7	6	8	-2
Нарийнтээл	7	6	1	2	4	-2
Сант	2	12	-10	4	1	3
Тарагт	3	6	-3		7	-7
Төгрөг	4	4	0		7	-7
Уянга	31	22	9	28	12	16
Хайрхандулаан	8	6	2	6	5	1
Хужирт	21	15	6	8	15	-7
Хархорин	91	15	76	99	7	92
Арвайхээр	626	98	528	546	71	475

Эх үүсвэр: Аймгийн эрүүл мэндийн газар

I.2 ХӨДӨЛМӨР

I.2.1 БҮРТГЭЛТЭЙ АЖИЛГҮЙ ИРГЭДИЙН ТОО

Үзүүлэлт	2017 I-IV	Эмэгтэй
1. Өмнөх сарын эцэст байсан ажилгүйчүүд	1356	819
2. Тайлант сард нэмэгдсэн ажилгүйчүүд	319	233
Үүнээс: Орон тооны цомхотголоос	13	8
Байгууллага татан буугдсанаас	8	5
Өөр газраас шилжиж ирсэн	97	75
Сургууль төгссөн	108	86
Цэргээс халагдсан	1	
Мэргэжлийн ажил олдохгүйгээс	7	4
Цалин багатайгаас	45	26
Бусад	40	29
3. Ажилгүйчүүдээс тайлант сард ажилд орсон	137	112
Үүнээс: Улсын үйлдвэрийн газар		
Төрийн болон төсөвт байгууллага	127	103
Нөхөрлөл, компани	9	8
Хоршоо		
Бусад	1	1
4. Тайлант сард ажилгүйчүүдийн бүртгэлээс хасагдсан	41	27
5. Тайлант сарын эцэст байгаа ажилгүйчүүд	1497	913
6. Тайлант сарын эцэст байгаа ажилгүйчүүд насны бүлгээр		
16-24	282	171
25-34	565	356
35-44	322	203
45-60	328	183

Эх үүсвэр: Хөдөлмөрийн хэлтсийн мэдээг үндэслэв

I.2.2 БҮРТГЭЛТЭЙ АЖИЛГҮЙ ИРГЭДИЙН ТОО, сумаар,
 боловсролоор

Сумын нэр	Бүгд	Боловсролын түвшингээр						Боловсролгүй
		Дээд	Тусгай дунд Мэргэжлийн анхан шатны	Бүрэн дунд	Бүрэн бус дунд	Бага		
Дүн	1497	277	42	66	765	202	109	36
Баян-Өндөр	37	4	1	0	25	3	3	1
Бүрд	7	1	0	1	2	1	2	0
Бат-Өлзий	37	5	0	1	11	13	7	0
Баруунбаян-Улаан	9	2	0	1	5	1	0	0
Баянгол	29	1	0	1	17	6	4	0
Гучин-Ус	11	1	0	1	9	0	0	0
Есөнзүйл	11	6	0	1	4	0	0	0
Өлзийт	23	5	1	1	14	1	1	0
Зүүнбаян-Улаан	29	6	1	2	12	6	1	1
Богд	22	4	0	1	14	3	0	0
Нарийнтээл	26	3	0	0	18	2	2	1
Сант	20	3	0	0	8	7	2	0
Тарагт	38	7	0	0	17	10	2	2
Төгрөг	19	6	1	0	11	1	0	0
Уянга	42	10	2	3	23	2	2	0
Хайрхандулаан	31	2	0	1	18	3	4	3
Хужирт	47	6	2	1	28	8	2	0
Хархорин	142	24	2	9	93	7	5	2
Арвайхээр	917	181	32	42	436	128	72	26

Эх үүсвэр: Хөдөлмөрийн хэлтсийн мэдээг үндэслэв

I.2.3 ШИНЭ АЖЛЫН БАЙРАНД АЖИЛЛАЖ БАЙГАА ХҮНИЙ ТОО,
салбараар

	Хүний тоо		Салбараар							
	2016 I-IV	2017 I-IV	ХАА, ан агнуур, ойн аж ахуй, загас агнуур	Боловсруулах үйлдвэр	Цахилгаан дулааны үйлдвэрлэл, усан хангамж	Барилга	Бөөний болон жижиглэн худалдаа, гэр ахуйн барааны засвар үйлчилгээ	Мэдээлэл холбоо	Боловсрол	Бусад
Бүгд	443	153	12	43	1	1	25		10	61
Баян-Өндөр		7	2						3	2
Бүрд	5									
Бат-Өлзий	2	1		1						
Баруунбаян-Улаан		4					1		1	2
Баянгол										
Гучин-Ус	2									
Есөнзүйл	1	2							1	1
Өлзийт	32	1								1
Зүүнбаян-Улаан	33	27	4	16			1			6
Богд	1									
Нарийнтээл		11							1	10
Сант										
Тарагт	7									
Төгрөг	2	5	3	2						
Уянга	2	13	1	2			6			4
Хайрхандулаан	7	1							1	
Хужирт	17	15		11			1			3
Хархорин	75	17	2	8			6			1
Арвайхээр	257	49		3	1	1	10		3	31

I.3 НИЙГМИЙН ДААТГАЛ,ХАЛАМЖ

I.3.1 НИЙГМИЙН ДААТГАЛЫН САНГИЙН ОРЛОГО,ЗАРЛАГА, төрлөөр

Үзүүлэлт	2016 I-VI	2017 I-IV
Нийгмийн даатгалын сангийн орлого, сая.төг	17938.2	20232.3
Үүнээс:		
Тэтгэврийн даатгалын сангийн	14706.9	16439.8
Тэтгэмжийн даатгалын сангийн	671.2	607.3
ҮОМШӨ-ний даатгалын сангийн	279.4	343.7
Ажилгүйдлийн даатгалын сангийн	111.6	259.9
Эрүүл мэндийн даатгалын сангийн	2169.1	2581.6
Нийгмийн даатгалын сангийн зарлага, сая.төг	17175	19437.2
Үүнээс:		
Тэтгэврийн даатгалын сангийн	14267.1	16039.8
Тэтгэмжийн даатгалын сангийн	646.7	576.1
ҮОМШӨ-ний даатгалын сангийн	209.5	333.9
Ажилгүйдлийн даатгалын сангийн	103.2	194.7
Эрүүл мэндийн даатгалын сангийн	1948.5	2292.7
НИЙГМИЙН ДААТГАЛД ДААТГУУЛАГЧИД		
1.Заавал даатгуулагчид	11150	12005
Үүнээс:		
Аж ахуйн нэгж байгууллага	4477	4422
Төсөвт байгууллага	6673	7583
2. Сайн дураар даатгуулагчид	8182	7478

ОЛГОСОН ТЭТГЭВРИЙН ХЭМЖЭЭ, сая.төг

Үзүүлэлт	2016 I-VI		2017 I-IV	
	хүний тоо	Олгосон хэмжээ	хүний тоо	Олгосон хэмжээ
Нийт олгосон тэтгэвэр, сая.төг	14338	14262.3	14880	16033.8
Өндөр настны	10610	10953.5	11018	12286.7
Хөгжлийн бэрхшээлтэй иргэдийн	2572	2120.5	2715	2418.2
Тэжээгчээ алдсаны	924	776.9	893	828.4
Цэргийн	232	411.4	254	500.5

Эх үүсвэр: Нийгмийн даатгалын хэлтэс

Тайлбар: ҮОМШӨ-Үйлдвэрлэлийн осол мэргэжлээс шалтгаалах өвчин

1.3.2 НИЙГМИЙН ХАЛАМЖИЙН ҮЙЛЧИЛГЭЭНД ХАМРАГДСАН ХҮНИЙ ТОО, ОЛГОСОН ТЭТГЭМЖИЙН ХЭМЖЭЭ

Үзүүлэлт	2016 I-IV		2017 I-IV	
	Хүний тоо	Олгосон хэмжээ	Хүний тоо	Олгосон хэмжээ
1.Нийгмийн халамжийн тэтгэвэр, тэтгэмж	4289	1374.0	3600	1316.6
Халамжийн тэтгэвэр	2285	875.8	1660	867.4
Нөхцөлт мөнгөн тэтгэмж	2004	498	1940	449.2
Ахмад настныг асарч буй иргэний	1122	213.9	1111	254.0
Хөгжлийн бэрхшээлтэй иргэнийг асарч буй иргэний	495	95.0	455	103.4
Хөгжлийн бэрхшээлтэй хүүхдийг асарч буй иргэний	278	166.5	260	61.1
Бүтэн өнчин хүүхэд үрчлэн өсгөсний тэтгэмж	91	18.9	88	24.4
Гэр бүлийн тухай хуулийн 25.5-д заасан болон хүчирхийллийн улмаас хамгаалалт шаардлагатай болсон хүүхдийг мөн хуулийн 74 дүгээр зүйлд заасны дагуу гэр бүлдээ авч асрамжилж байгаа иргэнд олгох тэтгэмж	13	2.9	14	3.4
Ахмад настныг гэртээ асарч буй иргэн	5	1.0	12	2.9
2.Жирэмсэн болон нярай, хөхүүл хүүхэдтэй эхчүүдийн тэтгэмж	4765	395.4	3245	367.3
3. Нийгмийн халамжийн дэмжлэг туслалцаа зайлшгүй шаардлагатай иргэн өрх	1737	275.2	1839	287.4
4.Ахмад настнуудад үзүүлсэн хөнгөлөлт тусламж	488	206.4	1122	241.2
5.Хөгжлийн бэрхшээлтэй иргэдэд үзүүлсэн хөнгөлөлт тусламж	191	29.1	331	75.7
6.Алдар цолтой ахмадуудад үзүүлсэн хөнгөлөлт тусламж	32	19.5	25	16.3
Алдарт эхийн одонтой эхчүүдэд үзүүлсэн хөнгөлөлт тусламж	9573	1295.3	9597	1296.8
Хүнс тэжээлийн хөтөлбөр		216.8		78.6
Насны хишиг			4860	419.4
ДҮН	21075	3811.7	24619	4099.3

Эх үүсвэр: Нийгмийн халамж үйлчилгээний хэлтсийн мэдээг үндэслэв.

I.4 ЭРҮҮЛ МЭНД

I.4.1 ТӨРӨЛТ, ЭХ ХҮҮХДИЙН ЭНДЭГДЛИЙН ТОО

Хугацаа	Амаржсан эх	Амьд төрсөн хүүхэд	Төрөхийн улмаас эндсэн эх	1 хүртэл насандаа эндсэн хүүхэд	1-5 хүртэл насандаа эндсэн хүүхэд
2015 I-IV	892	900	-	16	6
2016 I-IV	870	872	1	26	5
2017 I-IV	742	746	-	13	3

I.4.2 ТӨРӨЛТ, ЭХ ХҮҮХДИЙН ЭНДЭГДЭЛ, СУМААР

Сумд	Амаржсан эх	Амьд төрсөн хүүхэд	Төрөхийн улмаас эндсэн эх	1 хүртэл насандаа эндсэн хүүхэд	1-5 хүртэл насандаа эндсэн хүүхэд
Баруунбаян-Улаан	1	1			1
Бат-Өлзий	23	22			
Баянгол	1	1			
Баян-Өндөр	2	2			
Богд	6	6		3	
Бүрд	6	6			
Гучин-Ус	4	5		1	
Есөнзүйл	6	6			
Зүүнбаян-Улаан	2	2		1	
Нарийнтээл	2	2			
Өлзийт	2	2			
Сант	4	4			
Тарагт	-	-			
Төгрөг	-	-			
Уянга	28	28		1	
Хайрхандулаан	6	6			
Хархорин	99	99			
Хужирт	8	8		1	
Арвайхээр	542	546		6	2
ДҮН	742	746	-	13	3

1.4.3 ХАЛДВАРТ ӨВЧНӨӨР ӨВЧЛӨГЧДИЙН ТОО

Хугацаа	Халдварт өвчнөөр өвчлөгчид-бүгд	Үүнээс:									
		Вируст гепатит	Цусан суулга	Сурьез	Салхинцэцэг	Тэмбүү	Заг хүйтэн	Трихоминиаз	Улаан бурхан	Бруцеллээ	Бусад
2015 I-IV	298	6	11	22	115	48	22	40	-	-	34
2016 I-IV	1382	5	11	29	114	44	25	10	###	-	14
2017 I-IV	562	3	19	31	274	112	30	46		2	45

1.4.4 ХАЛДВАРТ ӨВЧНӨӨР ӨВЧЛӨГЧДИЙН ТОО, СУМААР

Сумд	Халдварт өвчнөөр өвчлөгчид-бүгд			Үүнээс:										
				Вируст гепатит	Цусан суулга	Сурьез	Салхинцэцэг	Тэмбүү	Заг хүйтэн	Трихоминиаз	Улаан бурхан	Бруцеллээ	Бусад	
	2015	2016	2017											
Баруунбаян-Улаан	1	7	5			1		4						
Бат-Өлзий		68	7			2		4	1					
Баянгол	8	25	3			1		2						
Баян-Өндөр	2	19	4			1		1	1	1				
Богд	4	25	11		1	2		2	6					
Бүрд	3	4	3					1	1					1
Гучин-Ус	2	13	10					2	8					
Есөнзүйл	3	42	6		1			3	1	1				
Зүүнбаян-Улаан	4	103	21			2		13	6					
Нарийнтээл	6	23	5					2	3					
Өлзийт	5	5	3						3					
Сант	2	22	2					1						1
Тарагт	4	34	6		1			4			1			
Төгрөг	5	17	9			1		6	1					1
Уянга	43	174	70			1		19	13		34			2
Хайрхандулаан	6	16	8		1			2	2	2				
Хархорин	52	184	61			2		16	11	8	2			22
Хужирт	13	13	4	1		3								
Арвайхээр	135	588	324	2	15	15	205	45	16	8				20
ДҮН	298	1382	562	3	19	31	274	112	30	46			2	45

Эх үүсвэр: Аймгийн Эрүүл мэндийн газрын мэдээг үндэслэв.

I.5 ГЭМТ ХЭРЭГ

I.5.1 БҮРТГЭГДСЭН ХЭРГИЙН ТОО, төрлөөр

Хэргийн төрөл	2015 I-IV	2016 I-IV	2017 I-IV
Бүртгэгдсэн хэрэг-Бүгд	195	193	153
Бусдын амийг хорлосон			2
Хүчингийн хэрэг	4	1	1
Танхайн хэрэг	3	6	1
Хулгайн хэрэг	79	85	74
Үүнээс: Хувийн өмчийн хулгай	51	64	40
Малын хулгай	17	14	22
Хөдөлгөөний аюулгүй байдлын эсрэг гэмт хэрэг	17	15	16
ББМГУ гэмт хэрэг	57	54	37
Бусад хэрэг	35	32	22
Гэмт хэргийн улмаас учирсан хохирол			
Гэмтэж бэртсэн хүн	82	78	59
Нас барсан хүн	29	14	6
Нийт хохирол /сая.төг/	229.6	325.5	290.4
Нөхөн төлүүлсэн хохирол	117.5	175.0	187.6

I.5.2 БҮРТГЭГДСЭН ХЭРГИЙН ТОО, сумаар

Сумд	2015 I-IV	2016 I-IV	2017 I-IV
Баян-Өндөр	8	1	3
Бүрд	3	1	2
Баянгол	2	-	1
Бат-Өлзий	10	8	15
ББ-Улаан	3	-	3
Гучин-Ус	2	3	4
Есөнзүйл	2	2	5
Өлзийт	2	2	1
ЗБ-Улаан	3	6	5
Богд	11	11	6
Нарийнтээл	1	2	5
Сант	2	2	2
Тарагт	12	12	7
Төгрөг	1	2	2
Уянга	6	9	10
Хайрхандулаан	3	6	2
Хужирт	9	14	7
Хархорин	17	24	17
Арвайхээр	98	88	56
ДҮН	195	193	153

I.5.3 ХЭРЭГТ ХОЛБОГДСОН СЭЖИГТЭН, ЯЛЛАГДАГЧИЙН ТОО

Хэрэгт холбогдсон сэжигтэн, яллагдагчийн тоо	2015 I-IV	2016 I-IV	2017 I-IV
Бүгд	180	181	151
Хэрэг үйлдэхдээ:			
-Бүлэглэсэн	44	53	54
-Согтуугаар	64	38	31
Албадан саатуулагдсан хүн	294	396	404
Үүнээс: Баривчлагдсан хүн	219	47	161
Авто машин жолоодох эрх хасагдсан жолооч	180	99	115

**I.5.4 ХЭРЭГТ ХОЛБОГДСОН СЭЖИГТЭН, ЯЛЛАГДАГЧИЙН ТОО,
сумаар**

Сумд	2015 I-IV	2016 I-IV	2017 I-IV
Баян-Өндөр	5	1	8
Бүрд	3	1	1
Баянгол	2	-	1
Бат-Өлзий	11	8	22
ББ-Улаан	3	-	3
Гучин-Ус	2	3	2
Есөнзүйл	4	-	4
Өлзийт	1	1	1
ЗБ-Улаан	1	7	7
Богд	8	9	6
Нарийнтээл	2	2	6
Сант	4	2	1
Тарагт	17	11	5
Төгрөг	1	2	2
Уянга	7	9	13
Хайрхандулаан	3	9	4
Хужирт	9	12	7
Хархорин	7	16	16
Арвайхээр	90	88	42
ДҮН	180	181	151

Эх үүсвэр: Аймгийн Цагдаагийн газрын мэдээг үндэслэв.

II.1 БАНК

II.1.1 ЗЭЭЛИЙН ҮЛДЭГДЭЛ, ЗЭЭЛЖИГЧИЙН ТОО банкуудаар,

Банкны нэр	Зээлийн өрийн үлдэгдэл, сая.төг		Хугацаа хэтэрсэн, сая.төг		Зээлжигчийн тоо	
	2016 I-IV	2017 I-IV	2016 I-IV	2017 I-IV	2016 I-IV	2017 I-IV
	Дүн	148911.6	161092.7	1879.4	2307.8	37103
ХААН	83828.8	92199.3	1090.2	1239.7	19909	19473
ХАС	20705.3	20024.6	577.6	955.5	4196	3855
ГОЛОМТ ТӨРИЙН БАНК	5668.2	8478.7	148.1	101.0	603	739
КАПИТАЛ	37457.0	39587.5	63.5	5.3	12183	12783
	1252.3	802.6	-	6.3	212	137

II.1.2 ХАДГАЛАМЖИЙН ҮЛДЭГДЭЛ, Х/ЭЗЭМШИГЧИЙН ТОО, банкуудаар

Банкны нэр	Хугацаатай хадгаламж, сая.төг		Хугацаагүй хадгаламж, сая.төг		Хадгаламж эзэмшигчийн тоо	
	2016 I-IV	2017 I-IV	2016 I-IV	2017 I-IV	2016 I-IV	2017 I-IV
	Дүн	52063.3	68050.8	14116.4	20897.7	74583
ХААН	26831.6	33821.7	9625.0	15646.3	32808	32913
ХАС	9257.7	11077.9	1282.2	1152.9	17469	17496
ГОЛОМТ ТӨРИЙН БАНК	2093.7	4362.8	548.4	938.3	1367	1934
КАПИТАЛ	13679.2	18649.6	2557.0	3082.6	22191	23531
	201.1	138.8	103.8	77.6	748	842

Эх үүсвэр: Арилжааны банкуудын мэдээг үндэслэв.

II.2 ТӨСӨВ

II.2.1 ОРОН НУТГИЙН ОРЛОГО, оны үнээр, мян.төг

Төсвийн орлого	2017 I-IV		
	төлөвлөгөө	гүйцэтгэл	хувь
ТӨСВИЙН ОРЛОГОБОЛОН ШИЛЖҮҮЛГИЙН ДҮН	26196732.1	27087454.3	103.4
ОРОН НУТГИЙН ТӨСВИЙН ОРЛОГО	3622681.7	3698787.1	102.1
Татварын орлого	1906222.5	2448557.3	128.5
Орлогын албан татвар	1424449.7	1730481.7	121.5
Хувь хүний орлогын албан татвар	1624449.7	1933853.5	119.0
Цалин, хөдөлмөрийн хөлс, шагнал, урамшуулал болон тэдгээртэй адилтгах хөдөлмөр эрх	1458325.6	1797707.7	123.3
Үйл ажиллагааны орлого	136186.5	113914.8	83.6
Хөрөнгө борлуулсны орлого	29937.6	22231.0	74.3
Хувь хүний орлогын албан татварын буцаан олголт	-200000.0	-203371.8	101.7
Хөрөнгийн албан татвар	105000.0	292742.7	2.8*
Үл хөдлөх эд хөрөнгийн албан татвар	96000.0	105594.5	110.0
Бууны албан татвар	7400.0	5138.0	69.4
Автотээврийн болон өөрөө явагч хэрэгслийн албан татвар	1600.0	182010.2	113*
Бусад татвар, төлбөр, хураамж	376772.8	425332.9	112.9
Бусад нийтлэг төлбөр, хураамж	236566.0	243507.3	102.9
Улсын тэмдэгийн хураамж	62243.1	93088.6	149.6
Түгээмэл тархацтай ашигт малтмал ашигласны төлбөр	6600.0	5116.4	77.5
Хог хаягдлын үйлчилгээний хураамж	156367.3	145302.3	92.9
Бусад татвар	11355.6	0.0	0.0
Газрын төлбөр	25000.0	26278.1	105.1
Газрын төлбөр	25000.0	26278.1	105.1
Байгалийн нөөц ашигласны төлбөр	114040.4	155547.5	136.4
Ойн нөөц ашигласны төлбөр	19050.0	93939.7	4.9*
Ан амьтны нөөц ашигласны төлбөр	11890.4	0.0	0.0
Ус, рашааны нөөц ашигласны төлбөр	83100.0	13601.9	16.4
Байгалийн ургамлын нөөц ашигласны төлбөр	0.0	48006.0	
Бусад татвар	1166.4	0.0	0.0
Нохойны албан татвар	1166.4	0.0	0.0
Татварын бус орлого	1716459.2	1250229.8	72.8
Хувьцааны ногдол ашиг	35000.0	0.0	0.0
Хүүгийн орлого	450.0	0.0	0.0
Торгуулийн орлого	55744.2	143459.8	2.6*
Төсөв байгууллагын өөрийн орлого	1575265.0	820940.8	52.1
Бусад орлого	50000.0	285829.3	5.7*
ТУСЛАМЖИЙН ОРЛОГО	1701996.0	1632942.4	95.9
Аймаг нийслэлээс авсан санхүүгийн дэмжлэг	1701996.0	1632942.4	95.9
УЛСЫН ТӨСВӨӨС ОРОН НУТАГТ ШИЛЖҮҮЛСЭН	20872054.4	21755724.7	104.2
Улсын төсвөөс орон нутгийн төсөвт олгох санхүүгийн дэмжлэг	4686213.3	5793517.9	123.6
Тусгай зориулалтын шилжүүлгийн орлого	15538322.3	15363570.6	98.9
Орон нутгийн хөгжлийн нэгдсэн сангаас шилжүүлсэн орлого	647518.8	598636.3	92.5

* -дахин их

II.2.2 АЙМГИЙН ТӨСВИЙН ЗАРЛАГА, оны үнээр,
мян.төг

Төсвийн зарлага	2017 I-IV		
	төл	гүйц	хувь
Бараа, ажил үйлчилгээний зардал	18890600.1	17233860.0	91.2
Цалин хөлс болон нэмэгдэл урамшуулал	11045339.7	10743446.3	97.3
Нийгмийн даатгалын шимтгэл	1214994.6	1172638.1	96.5
Байр ашиглалттай холбоотой зардал	3037200.6	2833584.7	93.3
Хангамж, бараа материалын зардал	434055.1	360199.3	83.0
Нормативт зардал	1510089.4	1007016.7	66.7
Эд хогшил, урсгал засварын зардал	185090.0	77801.4	42.0
Томилолтын зардал	75880.0	56294.7	74.2
Бусдаар гүйцэтгүүлсэн ажил, үйлчилгээний зардал	512933.5	358444.0	69.9
Бараа үйлчилгээний бусад зардал	875017.2	624434.7	71.4
Урсгал шилжүүлэг	5781159.2	4853201.1	83.9
Хөрөнгийн зардал	1205455.8	488297.9	40.5
Татаас	39008.4	33533.2	86.0
Эргэж төлөгдөх зээл	1752040.7	686479.2	39.2
НИЙТ ЗАРДАЛ	27668264.2	23295371.4	84.2

II.2.3 ОРОН НУТГИЙН ОРЛОГО, оны үнээр, мян.төг

	2017 I-IV		
	ᠣᠰᠤᠨᠦᠨᠡᠭᠦᠷ	ᠠᠵᠤᠶ᠋ᠢᠨ	ᠣᠪᠠᠭ
Арвайхээр	4,264,810.3	4,016,843.2	94.2
Баруунбаян-Улаан	641,442.1	550,265.5	85.8
Бат-Өлзий	1,104,250.5	1,410,544.1	127.7
Баянгол	685,837.3	601,060.5	87.6
Баян-Өндөр	773,181.3	682,772.8	88.3
Богд	893,376.8	895,113.9	100.2
Бүрд	551,330.1	547,356.7	99.3
Гучин-Ус	563,418.4	544,177.4	96.6
Есөнзүйл	442,096.4	411,068.9	93.0
Зүүнбаян-Улаан	545,014.7	538,796.2	98.9
Нарийнтээл	696,610.3	706,440.4	101.4
Өлзийт	456,258.8	444,951.9	97.5
Сант	716,613.1	630,327.4	88.0
Тарагт	638,180.2	590,274.7	92.5
Төгрөг	658,261.3	629,463.6	95.6
Уянга	1,371,448.9	1,336,353.6	97.4
Хайрхандулаан	580,959.1	513,303.2	88.4
Хархорин	1,993,591.8	1,839,981.8	92.3
Хужирт	1,072,668.8	1,038,627.4	96.8
ᠨᠣᠶᠢᠨᠠᠵᠤ	18,649,350.2	17,927,723.1	96.1
ᠠᠵᠤᠶ᠋ᠢᠨ	7,547,381.8	9,159,731.1	121.4
ᠠᠵᠤᠶ᠋ᠢᠨ	26,196,732.0	27,087,454.3	103.4

Эх үүсвэр: Санхүү төрийн сангийн хэлтэс

II.2.4 АЙМГИЙН ТӨСВИЙН ЗАРЛАГА, оны үнээр, мян.төг

	2017 I-IV		
	᠐ᠣᠭᠣᠠ	ᠠᠵᠡᠭᠦ	ᠣᠪᠠᠭᠢ
Арвайхээр	4308982.3	3806999.6	88.4
Баруунбаян-Улаан	659442.1	513229.9	77.8
Бат-Өлзий	1255724.2	1087124.7	86.6
Баянгол	694130.9	542848.3	78.2
Баян-Өндөр	773181.1	620721.0	80.3
Богд	919242.4	823789.5	89.6
Бүрд	615168.6	534615.9	86.9
Гучин-Ус	589101.1	503255.5	85.4
Есөнзүйл	442096.4	372022.2	84.1
Зүүнбаян-Улаан	578729.2	537015.6	92.8
Нарийнтээл	726402.7	646218.2	89.0
Өлзийт	495770.9	409876.7	82.7
Сант	761613.2	584446.3	76.7
Тарагт	644580.2	487437.5	75.6
Төгрөг	672809.1	608593.8	90.5
Уянга	1444489.0	1326255.3	91.8
Хайрхандулаан	649548.9	506767.9	78.0
Хархорин	2010577.2	1766690.9	87.9
Хужирт	1272899.4	1059595.2	83.2
ᠨᠣᠶᠢ ᠠᠵᠢ	19514488.9	16737504.1	85.8
᠕ᠡᠶᠢᠨᠡᠭᠡᠢ ᠣᠪᠠᠭᠢ	8153775.4	6557867.3	80.4
ᠠᠵᠠᠭᠢ ᠠᠵᠢ	27668264.3	23295371.4	84.2

Эх үүсвэр: Санхүү төрийн сангийн хэлтэс

II.3 ҮНЭ**II.3.1 ХЭРЭГЛЭЭНИЙ БАРАА ҮЙЛЧИЛГЭЭНИЙ ҮНИЙН ИНДЕКС**

Үзүүлэлтүүд	2017	2017	2017 IV
	IV	IV	
	2016	2016	2017 III
	IV	XII	
Ерөнхий индекс	101.0	103.8	102.2
Хүнсний бараа, ундаа ус	98.6	114.1	107.5
Согтууруулах ундаа, тамхи	103.6	104.5	100.1
Гутал хувцас, бөс бараа	100.3	98.8	100.0
Орон сууц, ус, цахилгаан түлш	92.9	95.3	100.1
Гэр ахуйн бараа	104.1	103.5	100.5
Эм тариа, эмнэлэгийн үйлчилгээ	101.1	100.4	100.0
Тээвэр	106.8	106.8	103.2
Холбооны хэрэгсэл, шуудангийн үйлчилгээ	99.7	100.1	100.0
Амралт чөлөөт цаг, соёлын бараа үйлчилгээ	107.2	103.8	100.0
Боловсролын үйлчилгээ	100.0	100.0	100.0
Зочид буудал, нийтийн хоол, дотуур байрны үйлчилгээ	104.3	100.2	100.0
Бусад бараа үйлчилгээ	106.0	100.5	100.0

II.4 ХӨДӨӨ АЖ АХУЙ

II.4.1 МАЛ ТӨЛЛӨЛТ, төрлөөр

Малын төрөл	Төллөсөн хээлтэгч			Төллөлтийн хувь		
	2015 I-IV	2016 I-IV	2017 I-IV	2015 I-IV	2016 I-IV	2017 I-IV
Бүгд	1256872	1385242	1483119	77.1	76.3	70.9
Ингэ	2549	3304	3585	32.6	39.5	38.4
Гүү	15841	13644	15351	22.2	16.6	15.9
Үнээ	30235	30389	25684	46.9	40.0	28.2
Эм хонь	629822	709972	779864	83.0	83.6	78.2
Эм ямаа	578425	627933	658635	79.5	78.6	73.3

II.4.2 МАЛ ТӨЛЛӨЛТ, сумаар

Сумдууд	Төллөсөн хээлтэгч			Төллөлтийн хувь		
	2015 I-IV	2016 I-IV	2017 I-IV	2015 I-IV	2016 I-IV	2017 I-IV
Бүгд	1256872	1385242	1483119	77.1	76.3	70.9
Баян-Өндөр	93639	99032	121437	68.8	67.2	74.1
Бүрд	81883	88995	113904	66.7	65.4	75.6
Бат-Өлзий	48577	57534	57909	65.3	71.6	61.2
ББ-Улаан	50020	57577	54834	75.3	79.2	67.0
Баянгол	100166	110128	137538	95.1	86.0	91.2
Гучин-Ус	36221	52423	67716	58.6	71.4	82.7
Есөнзүйл	64293	72846	76250	88.6	92.1	80.6
Өлзийт	51106	58748	72508	71.3	73.7	84.9
ЗБ-Улаан	50235	54176	60887	85.7	81.5	72.6
Богд	83638	105190	100466	68.2	78.4	66.3
Нарийнтээл	65329	58391	53139	80.0	65.4	55.0
Сант	72234	74470	89589	91.1	79.3	81.3
Тарагт	60202	71602	79263	84.1	83.0	76.4
Төгрөг	34363	44649	59029	72.9	78.8	85.9
Уянга	74161	81084	8761	71.4	70.7	6.6
Хайрхандулаан	73235	77834	86291	77.1	77.5	76.6
Хужирт	65407	64844	65750	80.9	74.3	63.5
Хархорин	77089	82426	93106	80.6	79.0	79.2
Арвайхээр	75074	73293	84742	90.6	87.0	78.0

II.4.3 ТӨЛ БОЙЖИЛТ, төрлөөр

Малын төрөл	Бойжуулсан төл			Бойжилтын хувь		
	2015 I-IV	2016 I-IV	2017 I-IV	2015 I-IV	2016 I-IV	2017 I-IV
Бүгд	1216393	1368199	1437169	96.6	98.7	96.9
Ботго	2516	3295	3554	98.7	99.7	99.1
Унага	15586	13504	15271	98.4	99.0	99.5
Тугал	29980	30250	25487	99.2	99.5	99.2
Хурга	617663	706252	767669	97.7	99.5	98.4
Ишиг	550648	614898	625188	95.1	97.9	94.9

II.4.4 ТӨЛ БОЙЖИЛТ, сумаар

Сумдууд	Бойжуулсан төл			Бойжилтын хувь		
	2015 I-IV	2016 I-IV	2017 I-IV	2015 I-IV	2016 I-IV	2017 I-IV
Бүгд	1216393	1368199	1437169	96.6	98.7	96.9
Баян-Өндөр	87150	98044	121337	93.0	99.0	99.9
Бүрд	74928	87642	113904	88.9	98.5	100.0
Бат-Өлзий	48577	57510	57909	100.0	100.0	100.0
ББ-Улаан	47956	56991	52728	95.7	98.6	96.2
Баянгол	100150	110126	137538	100.0	100.0	100.0
Гучин-Ус	36105	52221	55912	99.6	99.6	81.9
Есөнзүйл	63783	67251	76149	99.2	92.3	99.9
Өлзийт	50423	58239	72272	98.7	99.1	99.7
ЗБ-Улаан	48712	54028	60820	96.7	99.7	99.9
Богд	80401	104651	89593	96.1	99.5	89.2
Нарийнтээл	64277	58391	51251	98.3	100.0	96.4
Сант	72147	73777	89589	99.9	99.1	100.0
Тарагт	57526	70294	71391	95.5	98.1	90.1
Төгрөг	34356	44649	57848	100.0	100.0	98.0
Уянга	70011	80092	7678	94.4	98.8	87.6
Хайрхандулаан	67673	76797	80654	92.4	98.7	93.5
Хужирт	61837	62798	64479	94.5	96.8	98.1
Хархорин	75741	82133	92311	98.3	99.6	99.1
Арвайхээр	74640	72565	83806	99.3	99.0	98.9

II.4.5 ЗҮЙ БУС ХОРОГДСОН ТОМ МАЛЫН ТОО, төрлөөр

Малын төрөл	Хорогдсон мал			Оны эхний малд том малын хорогдлын эзлэх хувь		
	2015 I-IV	2016 I-IV	2017 I-IV	2015 I-IV	2016 I-IV	2017 I-IV
Бүгд	37807	27909	15513	0.9	0.6	0.3
Тэмээ	6	-	13	0.03	-	0.05
Адуу	1927	1629	310	0.8	0.6	0.1
Үхэр	876	1300	378	0.5	0.6	0.1
Хонь	16618	10835	5331	0.9	0.5	0.2
Ямаа	18380	14145	9481	1.0	0.7	0.4

II.4.6 ЗҮЙ БУС ХОРОГДСОН ТОМ МАЛЫН ТОО, сумаар

Сумдууд	Хорогдсон мал			Оны эхний малд том малын хорогдлын эзлэх хувь		
	2015 I-IV	2016 I-IV	2017 I-IV	2015 I-IV	2016 I-IV	2017 I-IV
Бүгд	37807	27909	15513	0.9	0.6	0.3
Баян-Өндөр	3728	4520	-	1.13	1.33	-
Бүрд	20002	8075	150	6.57	2.49	0.04
Бат-Өлзий	665	-	-	0.35	-	-
ББ-Улаан	1927	1651	1038	1.12	0.91	0.50
Баянгол	1	19	15	0.0004	0.01	0.004
Гучин-Ус	42	172	4421	0.03	0.09	2.04
Есөнзүйл	588	1363	27	0.35	0.72	0.01
Өлзийт	431	774	77	0.24	0.39	0.03
ЗБ-Улаан	386	140	260	0.26	0.08	0.12
Богд	174	301	1525	0.05	0.09	0.38
Нарийнтээл	598	943	423	0.28	0.43	0.18
Сант	55	3038	-	0.03	1.36	-
Тарагт	913	926	1771	0.52	0.44	0.72
Төгрөг	34	1	465	0.03	0.001	0.25
Уянга	3877	410	1068	1.42	0.14	0.32
Хайрхандулаан	1640	464	1934	0.65	0.17	0.63
Хужирт	1079	2890	1525	0.54	1.34	0.60
Хархорин	1460	2015	493	0.61	0.76	0.16
Арвайхээр	207	207	321	0.11	0.10	0.13

II.4.7 ӨВЧНААР ХОРОГДСОН МАЛ, төрлөөр

Малын төрөл	Өвчнөөр хорогдсон мал, толгой			Нийт хорогдолд эзлэх хувь		
	2015 I-IV	2016 I-IV	2017 I-IV	2015 I-IV	2016 I-IV	2017 I-IV
Дүн	709	33	373	1.9	0.1	2.4
Тэмээ	1	-	2	16.7	-	15.4
Адуу	57	6	24	3.0	0.4	7.7
Үхэр	55	1	22	6.3	0.1	5.8
Хонь	218	11	178	1.3	0.1	3.3
Ямаа	378	15	147	2.1	0.1	1.6

II.4.8 ӨВЧНААР ХОРОГДСОН МАЛ, сумаар

Сум	Өвчнөөр хорогдсон мал, толгой			Нийт хорогдолд эзлэх хувь		
	2015 I-IV	2016 I-IV	2017 I-IV	2015 I-IV	2016 I-IV	2017 I-IV
Дүн	709	33	373	1.9	0.1	2.4
Баян-Өндөр	40	-	-	1.1	-	-
Бүрд	-	-	-	-	-	-
Бат-Өлзий	-	-	-	-	-	-
Баруунбаян-Улаан	4	-	1	0.2	-	0.1
Баянгол	1	-	-	100.0	-	-
Гучин-Ус	-	-	14	-	-	0.3
Есөнзүйл	-	-	-	-	-	-
Өлзийт	-	17	8	-	2.2	10.4
Зүүнбаян-Улаан	-	-	-	-	-	-
Богд	-	-	-	-	-	-
Нарийнтээл	68	-	-	11.4	-	-
Сант	-	-	-	-	-	-
Тарагт	4	-	-	0.4	-	-
Төгрөг	2	-	-	5.9	-	-
Уянга	76	6	-	2.0	1.5	-
Хайрхан дулаан	5	-	-	0.3	-	-
Хужирт	487	-	322	45.1	-	21.1
Хархорин	11	-	25	0.8	-	5.1
Арвайхээр	11	10	3	5.3	4.8	0.9

II.4.9 ХОРОГДСОН ХЭЭЛТЭГЧ,
төрлөөр

Малын төрөл	Хорогдсон хээлтэгч, толгой			Нийт хорогдолд эзлэх хувь		
	2015 I-IV	2016 I-IV	2017 I-IV	2015 I-IV	2016 I-IV	2017 I-IV
Дүн	5448	5749	2685	14.4	20.6	17.3
Ингэ	4	-	2	66.7	-	15.4
Гүү	264	434	37	13.7	26.6	11.9
Үнээ	166	373	62	18.9	28.7	16.4
Эм хонь	2118	2110	1076	12.7	19.5	20.2
Эм ямаа	2896	2832	1508	15.8	20.0	15.9

II.4.10 ХОРОГДСОН ХЭЭЛТЭГЧ, сумаар

Сум	Хорогдсон хээлтэгч, толгой			Нийт хорогдолд эзлэх хувь		
	2015 I-IV	2016 I-IV	2017 I-IV	2015 I-IV	2016 I-IV	2017 I-IV
Дүн	5448	5749	2685	14.4	20.6	17.3
Баян-Өндөр	245	363	-	6.6	8.0	-
Бүрд	2390	1567	69	11.9	19.4	46.0
Бат-Өлзий	665	-	-	100.0	-	-
Баруунбаян-Улаан	264	343	409	13.7	20.8	39.4
Баянгол	-	-	15	-	-	100.0
Гучин-Ус	10	2	909	23.8	1.2	20.6
Есөнзүйл	-	1363	-	-	100.0	-
Өлзийт	36	73	51	8.4	9.4	66.2
Зүүнбаян-Улаан	39	-	85	10.1	-	32.7
Богд	54	208	251	31.0	69.1	16.5
Нарийнтээл	44	-	44	7.4	-	10.4
Сант	55	285	-	100.0	9.4	-
Тарагт	115	125	322	12.6	13.5	18.2
Төгрөг	16	-	19	47.1	-	4.1
Уянга	872	113	85	22.5	27.6	8.0
Хайрхан дулаан	57	5	-	3.5	1.1	-
Хужирт	398	1140	239	36.9	39.4	15.7
Хархорин	159	80	24	10.9	4.0	4.9
Арвайхээр	29	82	163	14.0	39.6	50.8

II.4.11 ХӨДӨӨ АЖ АХУЙН ЗАРИМ БҮТЭЭГДЭХҮҮНИЙ ЗАХ ЗЭЭЛИЙН
ДУНДАЖ ҮНЭ

Бүтээгдэхүүний нэр төрөл	Хэмжих нэгж	2016-IV /Урд оны мөн үед/	2016- XII /Өмнөх оны мөн үед/	2017-III /Өмнөх сард/	2017-IV /Тайлант сард/
1. Ноос, ноолуур, хөөвөр, хялгас					
Тэмээний ноос					
-эр ноос	кг	3000	3000	2500	1500
-эм ноос	кг	3000	3000	2500	1500
Ямааны ноолуур	кг	65,000	52,000	80,000	64,000
Үхрийн хөөвөр	кг	-	-	-	-
Адууны дэл	кг	4,000	3,000	3,000	5,500
Адууны сүүл	кг	8,000	10,000	8,000	7,500
2. Арьс, шир					
Тэмээний шир	ш	15000	20,000	20,000	15,000
Адууны шир	ш	15,000	38,000	20,000	15,000
Үхрийн шир					
-2 метрээс доош хэмжээтэй шир	ш	10000	23,000	15,000	15,000
-2 метрээс дээш хэмжээтэй шир	ш	15000	30,000	20,000	-
Хонины нэхий	ш	500	500	800	2,000
Ямааны арьс	ш	12000	23,000	28,000	15,000

II.5 АЖ ҮЙЛДВЭР

II.5.1 НИЙТ БҮТЭЭГДЭХҮҮНИЙ ҮЙЛДВЭРЛЭЛТ, нэр төрлөөр,оны үнээр

мян. төгрөг

Гол нэр төрлийн бүтээгдэхүүн	2016 I-IV	2017 I- IV	2015.IV /2016.IV
Уул уурхай, олборлох аж үйлдвэр	831957.0	862121.0	103.6
Чулуун нүүрс	831957.0	862121.0	103.6
Дулааны эрчим хүч үйлдвэрлэл, усан хангамж	2097765.4	2121090.7	101.1
Дулааны эрчим хүч	1880486.2	1882320.4	100.1
Түгээсэн цэвэр ус , сувагжуулалт	217279.2	238770.3	109.9
Хүнсний бүтээгдэхүүн, ус үйлдвэрлэл	2385166.3	2580915.6	108.2
Сүү, сүүн бүтээгдэхүүн	198033.9	188945	95.4
Талх	265890.8	258218	97.1
Нарийн боов	406595.7	376568.5	92.6
Бялуу	5088.0	16532.6	3.2 *
Хөлдөөсөн бууз	127578.0	113675.0	89.1
Хэрчсэн гурил	29582.0	15329.5	51.8
Даршилсан ногоо, кимчи	6445.0	5079.5	78.8
Хиам	41456.2	15078.0	36.4
Архи	70561.7	71360.5	101.1
Цэвэр ус, рашаан	1233935	1520129.0	123.2
Хувцас,гутал үйлдвэрлэл	522907.0	550513.8	105.3
Монгол дээл	203260.0	268374.5	132.0
Ажлын хувцас	8950.0	13750.0	153.6
Бусад оёмол эдлэл	100803.0	70855.0	70.3
Бүх төрлийн гутал	209894.0	197534.3	94.1
Модон эдлэл	333056.0	216475.0	65.0
Гэрийн мод	175090.0	125870.0	71.9
Төрөл бүрийн модон эдлэл	118416.0	89055.0	75.2
Зүсвэр	39550.0	1550.0	3.9
Бусад бүтээгдэхүүн үйлдвэрлэл	1329980.6	1604576.8	120.6
Блок	17140.0	0.0	0.0
Вакум цонх	41280.0	6090.0	14.8
Төмөр эдлэл хийц	16380.0	670.0	4.1
Хэвлэх	21673.2	22060.8	101.8
Нүдний шил	3025.4	9171.0	3.0*
Бусад бүтээгдэхүүн/ угаасан ноос, бэлэг дурсгалын зүйлс,	1230482.0	1566585.0	127.3
Нийт дүн	7500832.3	7935692.9	105.8

*-дахин их

II.5.2 НИЙТ БҮТЭЭГДЭХҮҮНИЙ БОРЛУУЛАЛТ, нэр төрлөөр,оны үнээр

мян. төгрөг

Гол нэр төрлийн бүтээгдэхүүн	2016 I-IV	2017 I-IV	2017.IV /2016.IV
Уул уурхай, олборлох аж үйлдвэр	831957.0	862121.0	103.6
Чулуун нүүрс	831957.0	862121.0	103.6
Дулааны эрчим хүч үйлдвэрлэл, усан хангамж	2097765.4	2121090.7	101.1
Дулааны эрчим хүч	1880486.2	1882320.4	100.1
Түгээсэн цэвэр ус , сувагжуулалт	217279.2	238770.3	109.9
Хүнсний бүтээгдэхүүн	2203282.1	2395941.1	108.7
Сүү, сүүн бүтээгдэхүүн	198033.9	188945	95.4
Талх	263721.6	255943.5	97.1
Нарийн боов	396095.7	371808.5	93.9
Бялуу	5088.0	16532.6	3.2*
Хөлдөөсөн бууз	127578.0	113675.0	89.1
Хэрчсэн гурил,	29582.0	15329.5	51.8
Даршилсан ногоо, кимчи	6445.0	5079.5	78.8
Хиам	41456.2	15078.0	36.4
Архи	70561.7	71360.5	101.1
Цэвэр ус, рашаан	1064720.0	1342189.0	126.1
Хувцас, гутал үйлдвэрлэл	499942.0	550513.8	110.1
Монгол дээл, тэрлэг	194260.0	268374.5	138.2
Ажлын хувцас	8950.0	13750.0	153.6
Бусад оёмол эдлэл	99803.0	70855.0	71.0
Бүх төрлийн гутал	196929.0	197534.3	100.3
Модон эдлэл	325056.0	216475.0	66.6
Гэрийн мод	167090.0	125870.0	75.3
Төрөл бүрийн модон эдлэл	118416.0	89055.0	75.2
Зүсвэр	39550.0	1550.0	3.9
Бусад бүтээгдэхүүн үйлдвэрлэл	1327210.5	1600777.4	120.6
Блок	17140.0	0.0	0.0
Вакум цонх	41280.0	6090.0	14.8
Төмөр эдлэл хийц	16380.0	670.0	4.1
Хэвлэх	19482.1	19413.4	99.6
Нүдний шил	2446.4	8019.0	3.2*
Бусад бүтээгдэхүүн/ бэлэг дурсгалын зүйлс,суран эдлэл, угаасан ноос г.м	1230482.0	1566585.0	127.3
Нийт дүн	7285213.0	7746919.0	106.3

*-дахин их

II.5.3 ГОЛ НЭРИЙН БҮТЭЭГДЭХҮҮНИЙ НИЙТ ҮЙЛДВЭРЛЭЛ,

нэр төрлөөр, биетээр

Гол нэр төрлийн бүтээгдэхүүн	Хэмжих нэгж	2016 I-IV	2017 I-IV	2015.IV /2016.IV
Уул уурхай, олборлох аж үйлдвэр				
Чулуун нүүрс	мян.тн	41.6	43.1	103.6
Дулааны эрчим хүч үйлдвэрлэл, усан хангамж				
Дулааны эрчим хүч	мян.гкал	47.9	38.5	80.4
Түгээсэн цэвэр ус , сувагжуулалт	мян.м3	131.3	140.5	107.0
Хүнсний бүтээгдэхүүн, ус үйлдвэрлэл				
Сүү, тараг, ааруул	мян.л	76.7	57.5	75.0
Талх	тн	158.5	166.5	105.0
Нарийн боов	тн	112.2	156.1	139.1
Бялуу	тн	0.6	1.3	2.2*
Хөлдөөсөн бууз	тн	18.5	16.2	87.6
Хэрчсэн гурил,	тн	22.3	15.3	68.6
Даршилсан ногоо, кимчи	тн	2.8	1.4	50.0
Хиам	тн	6.5	2.5	38.5
Архи	мян.л	7.9	9.1	115.2
Цэвэр ус, рашаан	мян.л	1080.6	1166.2	107.9
Хувцас үйлдвэрлэл				
Монгол дээл	ш	3889	4047	104.1
Ажлын хувцас	ш	179	293	163.7
Бусад оёмол эдлэл	ш	2213	4277	193.3
Бүх төрлийн гутал	хос	2129	2035	95.6
Модон эдлэл				
Гэрийн мод	ком	208	150	72.1
Зүсвэр	мян.м2	327.0	155.0	47.4
Бусад үйлдвэрлэл				
Блок	мян.ш	17.3	0	0.0
Төмөр эдлэл хийц	ш	236	123	52.1
Хэвлэх	мян.х	54.5	58.6	107.5
Нүдний шил	ш	274	591	2.1*

*-дахин их

II.7 ТЭЭВЭР, ХОЛБОО

II.7.1 ТЭЭВРИЙН САЛБАРЫН ҮНДСЭН ҮЗҮҮЛЭЛТ

Үзүүлэлт	Хэмжих нэгж	2016 IV	2017 IV	2017. IV /2016. IV
Тээсэн ачаа	мян.тн	8.8	10.2	115.9
Ачаа эргэлт	мян.тн.км	2110.1	2393.2	113.4
Зорчигчдын тоо	мян.хүн	73.6	85.6	116.3
Зорчигч эргэлт	мян.хүн.км	17737.6	20866.5	117.6
Тээврийн орлого	мян. төг	763631.7	824575.6	108.0

II.7.2 ХОЛБООНЫ ҮНДСЭН ҮЗҮҮЛЭЛТ, оны үнээр, мян. төг

Үзүүлэлт	2016 IV	2017 IV	2017. IV /2016. IV
Нийт орлого	132375.0	186493.4	140.9
Үүнээс:Хүн амаас орсон орлого	59300.0	40280.0	67.9
Телефон цэгийн тоо	781	732	93.7
Ажиллагсадын тоо	94	89	94.7