

ГАРЧИГ

Товч танилцуулга

Үндсэн үзүүлэлт

I.Нийгмийн үзүүлэлт

I.1 Хүн ам

I.2 Хөдөлмөр

I.3 Нийгмийн даатгал, нийгмийн халамж

I.4 Төрийн байгууллагад ирсэн өргөдөл, гомдол

I.5 Эрүүл мэнд

I.6 Гэмт хэрэг

II.Эдийн засгийн үзүүлэлт

II.1 Банк

II.2 Төсөв

II.3 Үнэ

II.4 Хөдөө аж ахуй

II.5 Аж үйлдвэр

II.6 Холбоо

АЙМГИЙН ЭДИЙН ЗАСАГ НИЙГМИЙН ХӨГЖЛИЙН 2018 ОНЫ

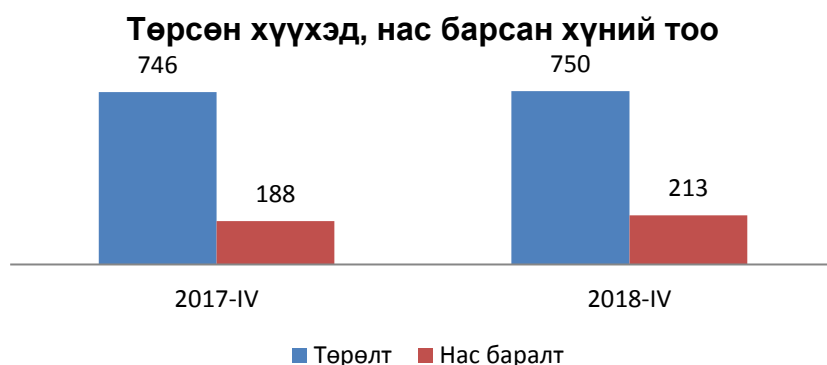
04-Р САРЫН ТАНИЛЦУУЛГА

I. Нийгмийн үзүүлэлт



I.1. Хүн ам

Аймгийн хэмжээнд 2018 оны эхний 04-р сард 750 хүүхэд шинээр мэндэлж, 213 хүн нас барсан байна. Хүн амын цэвэр өсөлт 537 болж өмнөх оны мөн үеийнхээс 3.8 хувиар буурчээ. 1000 хүнд ногдох төрөлт 6.5, нас баралт 1.8 байгаа нь өмнөх оны мөн үеийнхтэй харьцуулахад нас баралт 0.2 пунктээр өсч, төрөлт адилхан байна.



I.2 Хөдөлмөр

Бүртгэлтэй ажилгүй иргэний тоо

Аймгийн Хөдөлмөр халамжийн үйлчилгээний газарт бүртгэлтэй ажил идэвхтэй хайж байгаа ажилгүй иргэдийн тоо 570 болж өмнөх оны мөн үеийнхээс 927 хүнээр буюу 2.6 дахин буурчээ. Бүртгэлтэй ажилгүй иргэдийн 392 буюу 68.8 хувь нь 15-34 насны залуучууд байна.

04 сарын байдлаар ажилгүй 209 иргэн шинээр бүртгүүлж, бүртгэлтэй ажилгүй иргэдээс 68 иргэн ажилд зуучлагдан оржээ. Тайлант сард бүртгэлтэй ажилгүй иргэдээс 469 иргэн хасагдсан байна.

Эхний 4 сарын байдлаар 81 шинэ ажлын байр бий болсон нь өмнөх оны мөн үеийнхээс 72-оор буюу 2.1 дахин буурсан байна. Шинэ ажлын байрны 32.1 хувь нь боловсролын салбарт, 48.1 хувь нь боловсруулах үйлдвэрт, 3.7 хувь нь ХАА, ан агнуур, ойн аж ахуйн салбарт, 16.1 хувь нь бусад салбарт бий болсон байна.



I.3 Нийгмийн даатгал, халамж

Нийгмийн даатгал

Нийгмийн даатгалын сангийн орлого эхний 04 сард 30.9 тэрбум.төг, зарлага 30.4 тэрбум.төг болж өмнөх оны мөн үеийнхээс орлого 13.3 тэрбум.төг буюу 75.4 хувиар, зарлага 13.2 тэрбум.төг буюу 77.1 хувиар тус тус өсчээ.

Нийгмийн даатгалын сангийн орлогын 94.8 хувийг тэтгэврийн даатгалын сангийн орлого, 0.6 хувийг ажилгүйдлийн даатгалын сангийн орлого, 1.9 хувийг үйлдвэрлэлийн осол мэргэжлээс шалтгаалах өвчний даатгалын сангийн орлого, 2.7 хувийг тэтгэмжийн даатгалын сангийн орлого тус тус эзэлж байна.

Нийгмийн даатгалын сангийн зарлага өмнөх оны мөн үеийнхээс 13.2 тэрбум төгрөгөөр нэмэгдэхэд тэтгэврийн даатгалын сангийн зарлага 12.7 тэрбум.төг буюу 79.3 хувиар өссөн нь голлон нөлөөлөв.

Нийгмийн даатгалд даатгуулагчдын 62.6 хувь нь заавал даатгуулагчид, 37.4 хувь нь сайн дураар даатгуулагчид байна. Сайн дураар даатгуулагчдын тоо өмнөх оны мөн үеийнхээс 524 хүнээр буюу 7.0 хувиар буурчээ. Заавал даатгуулагчдын 39.8 хувь нь аж ахуйн нэгж байгууллагад, 60.2 хувь нь төсөвт байгууллагад ажиллаж байна.

Нийгмийн халамж

Нийгмийн халамжийн сангаас 04 сарын байдлаар/ давхардсан тоогоор/ 29102 хүнд 5.2 тэрбум төгрөгийн тэтгэвэр тэтгэмж олгосон бөгөөд өмнөх оны мөн үеийнхээс нийгмийн халамжийн тэтгэвэр тэтгэмж авагчдын тоо 4483 хүн буюу 18.2 хувиар, олгосон тэтгэврийн хэмжээ 1.1 тэрбум.төг буюу 26.0 хувиар тус тус өсчээ.

Нийгмийн халамжийн үйлчилгээнд хамрагдагсадын 5.2 хувийг халамжийн тэтгэвэр авагчид, 6.6 хувийг нөхцөлт мөнгөн тэтгэмжид хамрагдагсад, 2.7 хувийг ахмад настнуудад үзүүлсэн хөнгөлөлт тусламжид хамрагдагсад, 1.1 хувийг хөгжлийн бэрхшээлтэй иргэдэд үзүүлсэн хөнгөлөлтөд хамрагдагсад эзэлж байна.



I.4 Төрийн байгууллагад ирсэн өргөдөл, гомдол

1-р улиралд аймгийн хэмжээнд 7329 санал, хүсэлт, өргөдөл, гомдол ирсний 3981 буюу 95.2 хувийг шийдвэрлэсэн байна. Шийдвэрлэх шатандаа буюу хугацаа болоогүй 4, хугацаа хэтэрсэн 1913 санал хүсэлт, өргөдөл, гомдол байна. Нийт өргөдөл гомдлын 61.9 хувийг хөдөлмөр эрхлэлт, халамж, нийгмийн даатгал, газартай холбоотой асуудлууд, 14.9 хувийг тэтгэвэр

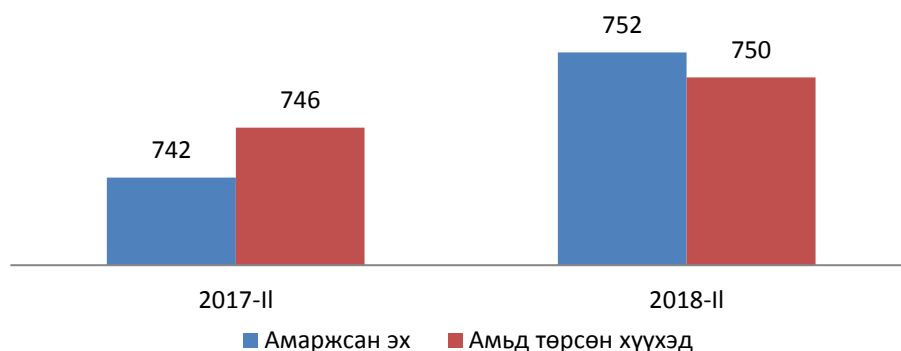
тогтоолгох, халамжтай холбоотой асуудлууд, 14.2 хувийг материал, мөнгөн тусламж хүссэн асуудлууд, 9.0 хувийг бусад асуудлууд эзэлж байна.



1.5 Эрүүл мэнд

Аймгийн хэмжээнд эхний 04 сард 752 эх амаржиж, өмнөх оны мөн үеийнхээс 10 эхээр буюу 1.3 хувиар, төрсөн хүүхдийн тоо (амьд төрөлтөөр) 750 болж 4 хүүхэд буюу 0.5 хувиар тус тус өссөн байна.

Амаржсан эх, амьд төрсөн хүүхдийн тоо



Нэг хүртэлх насандаа 17 хүүхэд эндсэн нь өмнөх оны мөн үеийнхээс 4 хүүхдээр нэмэгдэж, 5 хүртэлх насандаа эндсэн хүүхдийн тоо өмнөх оны мөн үеийнхтэй адилхан байна.

Халдварт өвчнөөр эхний 04 сард 282 хүн өвчилж өмнөх оны мөн үеийнхээс 280 хүнээр буюу 50.2 хувиар буурсан байна. Халдварт өвчнөөр өвчлөгчдийн 16.7 хувь нь цусан суулга өвчнөөр өвчлөгчид байна. Өмнөх оны мөн үеийнхээс цусан суулга өвчнөөр өвчлөгчдийн тоо 28 хүнээр буюу 2.5 дахин өсч, салхин цэцгээр өвчлөгчдийн тоо 238 хүнээр, тэмбүүгээр өвчлөгчдийн тоо 27 хүнээр, трихоминиазаар өвчлөгчдийн тоо 16 хүнээр, заг хүйтнээр өвчлөгчдийн тоо 2 хүнээр тус тус буурсан байна.



1.6 Гэмт хэрэг

Аймгийн хэмжээнд 04 сард 218 гэмт хэрэг бүртгэгдсэн нь өмнөх оны мөн үеийнхээс 65 гэмт хэргээр буюу 42.5 хувиар өссөн байна. Бүртгэгдсэн гэмт хэргийн 55.0 хувь нь сумдад, 45.0 хувь нь аймгийн төвд бүртгэгджээ.

Хүүхэд оролцсон гэмт хэрэг 4 болж өмнөх оны мөн үеийнхээс 3 хүүхдээр буурсан байна. Хулгайлах гэмт хэргийн 66.7 хувийг иргэдийн орон байрны хулгай, 9.5 хувийг малын хулгай эзэлж байна.

Гэмт хэрэгт холбогдсон 98 сэжигтэн, яллагдагчийн 50 хүн буюу 51.0 хувь нь 18-35 хүртэл насных, 46 хүн буюу 46.9 хувь нь 35-аас дээш насных, 2 хүн буюу 2.1 хувь нь 17 хүртэлх насныхан байна. Гэмт хэрэгт холбогдсон сэжигтэн,

яллагдагчдын 12.2 хувь нь хувиараа хөдөлмөр эрхлэгчид, 33.6 хувь нь ажилчин, малчин, 52.0 хувь нь ажилгүй иргэд байна.

Авто машин жолоодох эрхээ хасуулсан жолооч 219 хүнээр буюу 2.9 дахин, согтуугаар тээврийн хэрэгсэл жолоодсон хүний тоо 4.0 дахин өссөн байна. Хэрэг үйлдэгчдийн 37.7 хувь нь согтуугаар, 6.1 хувь нь бүлэглэн үйлдсэн хэрэг эзэлж байна. Согтуугаар үйлдэгдсэн гэмт хэрэг 19.3 хувиар өсчээ.

Гэмт хэргийн улмаас 215.8 сая төгрөгийн хохирол учирсан нь өмнөх оны мөн үеийнхээс 74.6 сая төгрөг буюу 25.7 хувиар буурчээ. Нийт хохирлын 23.0 хувь буюу 49.6 сая төгрөгийг нөхөн төлүүлсэн байна.

Гэмт хэргийн улмаас 20 хүн нас баржээ. Аймгийн хэмжээнд эхний 04 сард 219 хүн албадан эрүүлжүүлэгдсэн нь өмнөх оны мөн үеийнхээс 185 хүн буюу 54.2 хувиар буурсан байна.

II. Эдийн засгийн үзүүлэлт

II.1 Банк

Арилжааны банкуудын мэдээгээр аж ахуйн нэгж, байгууллага иргэдэд олгосон нийт зээлийн өрийн үлдэгдэл эхний 04 сарын байдлаар 183.2 тэрбум төгрөг болжээ. Нийт зээлийн 1.7 хувь нь хугацаа хэтэрсэн зээл байна. Байгууллага иргэдийн хугацаатай ба хугацаагүй хадгаламж 110.5 тэрбум төгрөг болж өмнөх оны мөн үеийнхээс 21.6 тэрбум төгрөг буюу 24.3 хувиар өссөн байна.

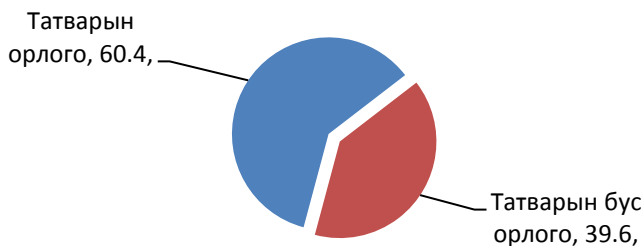
Өмнөх оны мөн үеийнхээс зээлжигчийн тоо 1133 хүн буюу 3.1 хувиар, хадгаламж эзэмшигчийн тоо 0.6 хувиар өссөн байна.



II.2 Төсөв

Орлого: 2018 оны эхний 04 сард орон нутгийн төсвийн орлогод 4.3 тэрбум төгрөгийг төвлөрүүлж төлөвлөгөөний биелэлт 102.4 хувьтай байна. Орлогын 60.4 хувь нь татварын орлого, 39.6 хувь нь татварын бус орлого байна.

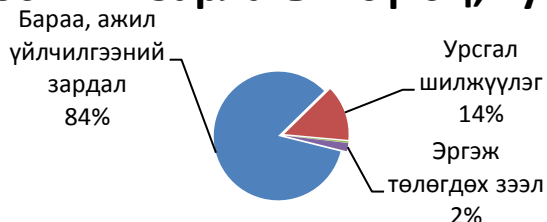
Орон нутгийн орлогын бүтэц, хувиар



Зарлага: Орон нутгийн төсвийн зарлага 21.8 тэрбум.төг болж өмнөх оны мөн үеийнхээс 1.4 тэрбум.төг буюу 6.2 хувиар буурсан байна. Нийт зарлагын 49.0

хувийг цалин хөлс, 5.9 хувийг НДШ, 14.1 хувийг байр ашиглалттай холбоотой зардал, 13.0 хувийг урсгал шилжүүлгийн зардал, 1.7 хувийг хангамж, бараа материалын зардал, 16.3 хувийг бусад зардал эзэлж байна.

Төсвийн зарлагын бүтэц, хувиар



II.2 Хэрэглээний үнийн индекс

Хэрэглээний үнийн индекс гэдэг нь хэрэглэгчдийн худалдаж авсан бараа үйлчилгээний нэр төрөл өөрчлөлтгүй тогтвортой байхад үнэ дунджаар хэрхэн өөрчлөгдөж буйг хэмждэг үзүүлэлт юм.

2018 оны 04-р сарын бараа үйлчилгээний үнэ тариф өнгөрсөн оны мөн үеийнхээс 3.6 хувиар, өмнөх сарынхаас 0.7 хувиар өсчээ. Өмнөх сарынхаас хонины ястай махны дундаж үнэ 7.7 хувиар, үхрийн ястай махны дундаж үнэ 8.5 хувиар, ямааны ястай махны дундаж үнэ 17.0 хувиар, адууны ястай махны дундаж үнэ 2.4 хувиар, алимны дундаж үнэ 11.7 хувиар, луувангийн дундаж үнэ 15.7 хувиар, төмсний дундаж үнэ 24.3 хувиар, байцааны дундаж үнэ 25.0 хувиар, сармисны дундаж үнэ 0.2 хувиар, сонгиноны дундаж үнэ 2.8 хувиар, өндөгний дундаж үнэ 1.1 хувиар өсч, тахианы махны дундаж үнэ 0.3 хувиар, шимийн сүүний дундаж үнэ 14.5 хувиар, шар тосны дундаж үнэ 7.7 хувиар буурсан байна.

Өмнөх оны мөн үеийнхтэй зэрэгцүүлэхэд 49.6 хувь буюу 118 нэрийн төрлийн бараа үйлчилгээний үнэ тариф өсч, 10.9 хувийх нь үнэ буурч, 39.5 хувийх нь үнэ тогтвортой байна. Өнгөрсөн оны мөн үеийнхээс бүх төрлийн гурилын дундаж үнэ 1.3-1.6 хувиар, гурилан бүтээгдэхүүний дундаж үнэ 0.1-1.5 хувиар, будааны дундаж үнэ 1.0-1.4 хувиар, бүх төрлийн хувцасны дундаж үнэ 1.3-37.6 хувиар, цахилгааны үнэ 3.0-3.5 хувиар, шатахууны үнэ 6.7-8.7 хувиар тус тус өсчээ.

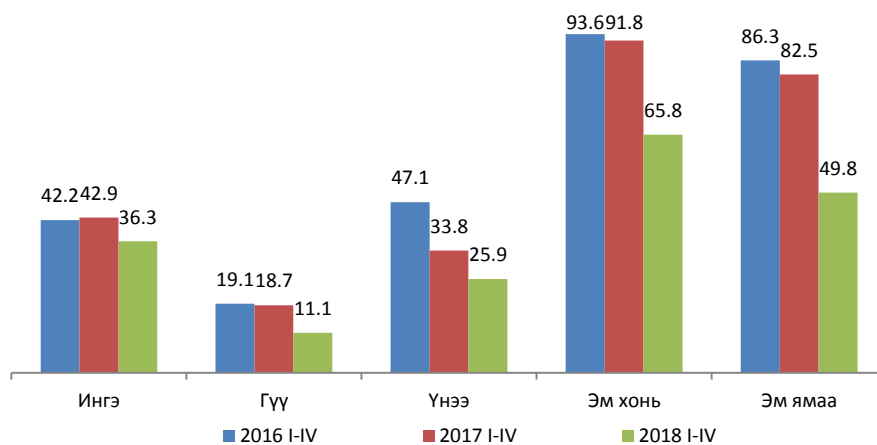


II.4 Хөдөө аж ахуй

Аймгийн хэмжээнд 2017 оны жилийн эцэст төллөх насны нийт 2285.5 мянган эх мал тоологдсон ба 2018 оны эхний 4 сарын байдлаар 1141.7 мянган толгой эх мал буюу оны эхэнд тоологдсон нийт эх малын 54.6 хувь нь төллөсөн байна. Ингэний 36.3 хувь, гүүний 11.1 хувь, үнээний 25.9 хувь, эм хонины 65.8 хувь, эм ямааны 49.8 хувь нь

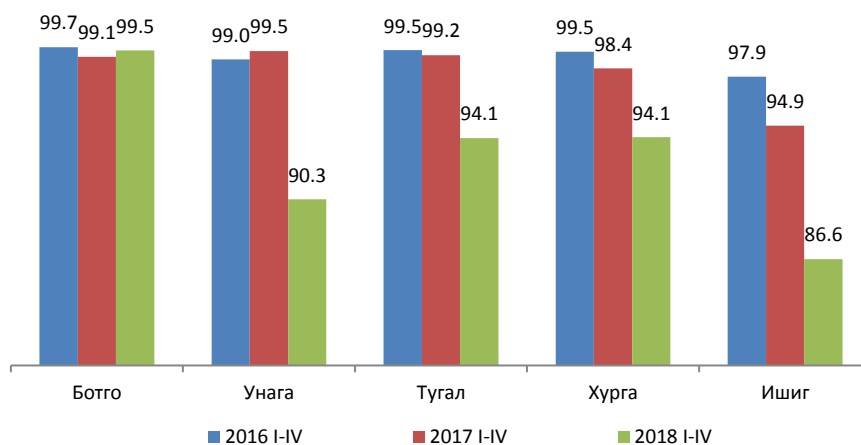
төллөжээ. Өмнөх оны мөн үед нийт эх малын 81.7 хувь буюу 1483.1 мянган мал төллөсөн байжээ.

Мал төлөлтийн хувь



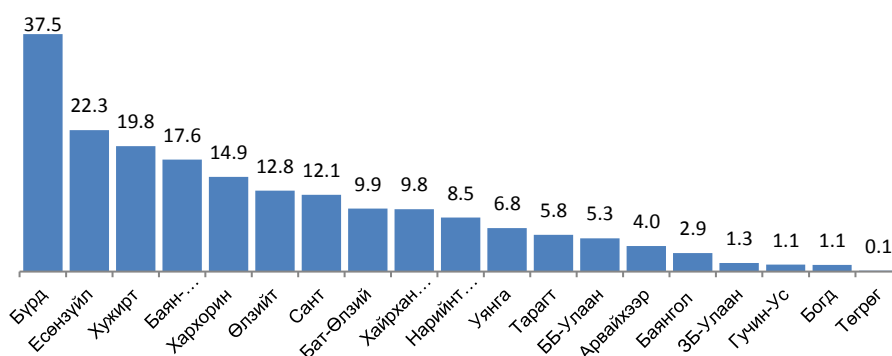
Гарсан төл 91.2 хувьтай бойжиж байна. Ботго 99.5 хувь, унага 90.3 хувь, тугал 94.1 хувь, хурга 94.1 хувь, ишиг 86.6 хувьтай бойжиж байна. Өмнөх оны мөн үед төл бойжилтын хувь 96.9 хувьтай бойжиж байсан байна.

Төл бойжилтын хувь



Аймгийн хэмжээнд эхний 4 сарын байдлаар оны эхэнд тоологдсон нийт малын 3.4 хувьтай тэнцэх 197.7 мянган толгой том мал зүй бусаар хорогдоод байна. Нийт хорогдсон малын 0.01 хувь/24 тэмээ/-ийг тэмээ, 10.8 хувийг адуу, 9.3 хувийг үхэр, 35.3 хувийг хонь, 44.6 хувийг ямаа эзэлж байна. Хорогдлыг сумдаар авч үзвэл Бүрд суманд 37.5 мянган толгой мал буюу хамгийн олон мал хорогдсон байна. Есөнзүйл суманд 22.3 мянган толгой, Хужирт суманд 19.8 мянган толгой, Баян-Өндөр суманд 17.6, Хархорин суманд 15.0 мянган толгой, Өлзийт суманд 12.8 мянган толгой, Сант суманд 12.1 мянган толгой, Бат-Өлзий суманд 9.9 мянган толгой, Хайрхандулаан суманд 9.8 мянган толгой, Нарийнтээл суманд суманд 8.5 мянган толгой, Уянга суманд 6.8 мянган толгой, Тарагт суманд 5.8 мянган толгой, Баруунбаян-Улаан суманд 5.3 мянган толгой мал тус тус хорогдсон, бусад сумдад 5.0 мянгаас доош толгой мал хорогдсон байна. Төгрөг суманд хамгийн бага буюу 133 толгой мал хорогджээ.

Хорогдсон том мал, сумдаар, мянган толгой



Эхний 4 сарын байдлаар өвчнөөр 11.1 мянган толгой мал хорогдсон нь Баян-Өндөр, Бүрд, Бат-Өлзий, Гучин-Ус, Өлзийт, Зүүнбаян-Улаан, Төгрөг, Хархорин, Арвайхээр сумдад хорогдсон байна.

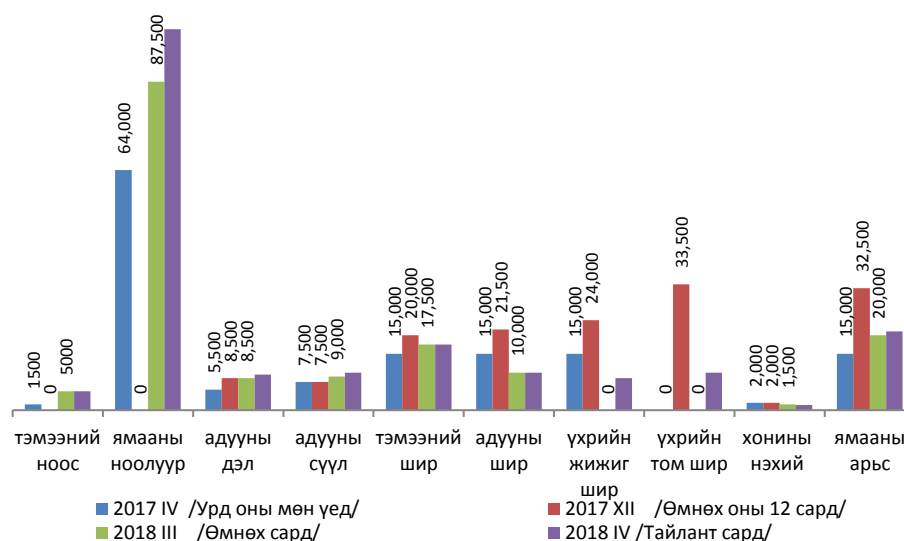
Нийт хорогдсон том малын 44.7 мянга нь буюу 23.1 хувь нь хээлтэгч мал байгаа ба хээлтэгчийн хорогдлын 39.9 хувийг эм ямаа эзэлж байна.

Аймгийн түүхий эдийн захад ямааны ноолуур 101.5 мянган төгрөг, тэмээний шир 17.5 мянган төгрөг, адууны шир 10.0 мянган төгрөг, хонины нэхий 1350 төгрөг/өлөн гэдэс ороогүй үнэ/, ямааны арьс/өлөн гэдэсгүй/ 21.0 мянган төгрөг, адууны дэл 9.5 мянган төгрөг, адууны сүүл 10.0 мянган төгрөгийн үнэ ханштай байна.

Өнгөрсөн оны мөн үетэй харьцуулахад тэмээний ноос 3 дахин, ямааны ноолуурын үнэ 58.6 хувиар, адууны дэл 72.7 хувиар, адууны сүүл 33.3 хувиар, тэмээний шир 16.7 хувиар, ямааны арьс 40.0 хувиар тус тус өссөн байна. Адууны ширний үнэ 33.3 хувиар, үхрийн жижиг шир 43.3 хувиар, хонины нэхий 32.5 хувиар тус тус буурсан байна.

Өмнөх сартай харьцуулбал ноолуур 16.0 хувиар, адууны дэл 11.8 хувиар, адууны сүүл 11.1 хувиар, ямааны арьс 5.0 хувиар өссөн, хонины нэхий 10.0 хувиар буурсан байна. Бусад түүхий эдийн үнэ өмнөх сарын түвшинд хэвээр байна.

Малын гаралтай зарим бүтээгдэхүүний зах зээлийн дундаж үнэ





II.5 Аж үйлдвэр

Үйлдвэрийн газрууд оны үнээр эхний 04 сард 9.6 тэрбум төгрөгийн бүтээгдэхүүн үйлдвэрлэсэн нь өнгөрсөн оны мөн үеийнхээс 1.7 тэрбум төгрөгөөр буюу 21.0 хувиар өссөн байна.

Гол нэр төрлийн бүтээгдэхүүний хувьд: Бялуу, талх, нарийн боов, архи, цэвэр ус, рашаан, гэрийн мод зэрэг нэр төрлийн бүтээгдэхүүний үйлдвэрлэл 2.0-2.7 дахин өссөн байна. Харин нүүрс, хэрчсэн гурил, сүү, сүүн бүтээгдэхүүн, хөлдөөсөн бууз, барилгын материалын үйлдвэрлэлт 19.6-8.0 дахин буурсан байна.



II.Холбоо

Эхний 4 сарын байдлаар холбооны орлого 134.5 сая төгрөг болж өмнөх оны мөн үеийнхээс 13.4 сая төгрөг буюу 9.1 хувиар, хүн амаас орсон орлого 2.9 сая төгрөг буюу 28.9 хувиар тус тус буурсан байна.

Интернэт үйлчилгээний цэгээр үйлчлүүлэгчдийн тоо 828 болж өмнөх оны мөн үеийнхээс 75 хүнээр буюу 10.0 хувиар өссөн байна.

ҮНДСЭН ҮЗҮҮЛЭЛТҮҮД

Үзүүлэлтүүд	Хэмжих нэгж	2017-IV	2018-IV	2018/2017%
Нийгмийн статистикийн үзүүлэлтүүд				
Төрсөн хүүхэд	хүн	746	750	100.5
Нас баралт	хүн	188	213	113.3
Бүртгэлтэй ажилгүй иргэд	хүн	1497	570	38.1
Шинэ ажлын байранд ажилд орсон иргэд	хүн	153	81	52.9
Нийгмийн даатгалын сангийн орлого	сая төгрөг	17650.7	30953.5	175.4
Нийгмийн даатгалын сангийн зарлага	сая төгрөг	17144.5	30370.2	177.1
Халдварт өвчнөөр өвчлөгчдийн тоо	хүн	562	282	50.2
Бүртгэгдсэн гэмт хэргийн тоо	тоо	153	218	142.5
Хэрэгт холбогдогсод	хүн	151	98	64.9
Эдийн засгийн статистикийн үзүүлэлтүүд				
Хэрэглээний үнийн индексийн өөрчлөлт, өмнөх оны мөн үетэй харьцуулсан	хувь	101.0	100.7	-
Зээлийн өрийн үлдэгдэл	сая.төг	161.1	183.2	113.7
Иргэдийн хадгаламж	сая.төг	88.9	110.4	124.2
Зээлжигчийн тоо	хүн	36987	38120	103.1
Хадгаламж эзэмшигчийн тоо	хүн	76716	77176	100.6
орон нутгийн төсвийн орлого	сая төгрөг	3698.8	4321.8	116.8
Төсвийн зарлага	сая төгрөг	23295.4	21841.5	93.8
Мал төллөлт	хувь	70.9	54.6	77.0
Төл бойжилт	хувь	96.9	91.2	94.1
Том малын зүй бусын хорогдол	толгой	15513	193707	12.4 дах
Аж үйлдвэрийн бүтээгдэхүүн үйлдвэрлэл	сая.төг	7935.7	9603.5	121.0

I.1 ХҮН АМ

I.1.1 ТӨРӨЛТ, НАС БАРАЛТ, ХҮН АМЫН ЕРДИЙН ӨСӨЛТ, сумаар

Сум	2017-IV			2018-IV		
	Төрөлт	Нас баралт	Ердийн цэвэр өсөлт	Төрөлт	Нас баралт	Ердийн цэвэр өсөлт
БҮГД	746	188	558	750	213	537
Баян-Өндөр	2	4	-2		6	-6
Бүрд	6	6	0	5	4	1
Бат-Өлзий	22	14	8	33	16	17
ББ-Улаан	1	9	-8	1	6	-5
Баянгол	1	3	-2	3	10	-7
Гучин-Ус	5	3	2	3	3	0
Есөнзүйл	6	5	1	2	5	-3
Өлзийт	2		2	5	1	4
ЗБ-Улаан	2	7	-5		7	-7
Богд	6	8	-2	14	15	-1
Нарийнтээл	2	4	-2	1	6	-5
Сант	4	1	3	3	5	-2
Тарагт		7	-7		6	-6
Төгрөг		7	-7	1	4	-3
Уянга	28	12	16	35	16	19
Хайрхандулаан	6	5	1	7	5	2
Хужирт	8	15	-7	26	10	16
Хархорин	99	7	92	78	16	62
Арвайхээр	546	71	475	533	72	461

Эх үүсвэр: Аймгийн эрүүл мэндийн газар

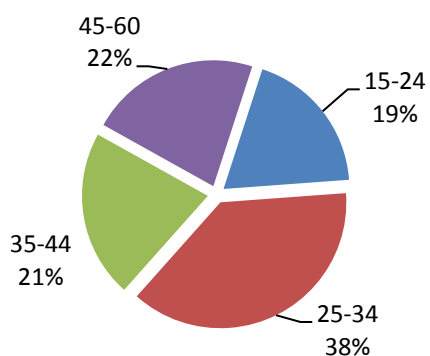
I.2 ХӨДӨЛМӨР

I.2.1 БҮРТГЭЛТЭЙ АЖИЛГҮЙ ИРГЭДИЙН ТОО

Үзүүлэлт	2017-IV	2018-IV
1. Өмнөх сарын эцэст байсан ажилгүйчүүд	1356	898
2. Тайлант сард нэмэгдсэн ажилгүйчүүд	319	209
3. Ажилгүйчүүдээс тайлант сард ажилд орсон	137	68
4. Тайлант сард ажилгүйчүүдийн бүртгэлээс хасагдсан	41	469
5. Тайлант сарын эцэст байгаа ажилгүйчүүд	1497	570
6. Тайлант сарын эцэст байгаа ажилгүйчүүд насны бүлгээр		
15-24	282	285
25-34	565	107
35-44	322	85
45-60	328	93

Эх сурвалж: ХХҮГ-ын мэдээг үндэслэв

Бүртгэлтэй ажилгүйчүүд насны бүлгээр



I.2.2 БҮРТГЭЛТЭЙ АЖИЛГҮЙ ИРГЭДИЙН ТОО, сумаар,
боловсролоор

Сумын нэр	Бүгд	Боловсролын түвшингээр						Боловсролгүй
		Дээд	Тусгай дунд Мэргэжлийн анхан шатны	Бүрэн дунд	Бүрэн бус дунд	Бага		
Дүн	570	108	7	276	134	31	12	2
Баян-Өндөр	3	2			1			
Бүрд	5	2		1	1			1
Бат-Өлзий	4			4				
Баруунбаян-Улаан	2	1			1			
Баянгол	7	1		4	2			
Гучин-Ус	3			2	1			
Есөнзүйл	3	1		1		1		
Өлзийт	2			1	1			
Зүүнбаян-Улаан	8	1		6	1			
Богд	12	1		6	4	1		
Нарийнтээл	18	1	1	15			1	
Сант	3	1		2				
Тарагт	6			5	1			
Төгрөг	5			3	1		1	
Уянга	57	2		47	6	2		
Хайрхандулаан	12	1		9	2			
Хужирт	19			19				
Хархорин	48	23	1	4	15	5		
Арвайхээр	353	71	5	147	97	22	10	1

Эх сурвалж: ХХҮГ-ын мэдээг үндэслэв

1.2.3 ШИНЭ АЖЛЫН БАЙРАНД АЖИЛЛАЖ БАЙГАА ХҮНИЙ ТОО,
салбараар

	Хүний тоо		Салбараар							
	2017-IV	2018-IV	ХАА, ан агнуур, ойн аж ахуй, загас агнуур	Боловсруулах үйлдвэр	Цахилгаан дулааны үйлдвэрлэл, усан хангамж	Барилга	Бөөний болон жижиглэн худалдаа, гэр ахуйн барааны засвар үйлчилгээ	Мэдээлэл холбоо	Боловсрол	Бусад
Бүгд	153	81	3	39	0	2	1	0	26	10
Баян-Өндөр	7	6	2	3						1
Бүрд										
Бат-Өлзий	1									
Баруунбаян-Улаан	4									
Баянгол										
Гучин-Ус										
Есөнзүйл	2	1	1							
Өлзийт	1									
Зүүнбаян-Улаан	27	5					1			4
Богд										
Нарийнтээл	11									
Сант										
Тарагт		1								1
Төгрөг	5									
Уянга	13									
Хайрхандулаан	1									
Хужирт	15	20		20						
Хархорин	17	16		10		2				4
Арвайхээр	49	32		6					26	

I.3 НИЙГМИЙН ДААТГАЛ,ХАЛАМЖ

I.3.1 НИЙГМИЙН ДААТГАЛЫН САНГИЙН ОРЛОГО,ЗАРЛАГА, төрлөөр

Үзүүлэлт	2017-IV	2018-IV
Нийгмийн даатгалын сангийн орлого, сая.төг	17650.7	30953.5
Үүнээс:		
Тэтгэврийн даатгалын сангийн	16439.8	29346.5
Тэтгэмжийн даатгалын сангийн	607.3	838.9
ҮОМШӨ-ний даатгалын сангийн	343.7	584.3
Ажилгүйдлийн даатгалын сангийн	259.9	183.8
Нийгмийн даатгалын сангийн зарлага, сая.төг	17144.5	30370.2
Үүнээс:		
Тэтгэврийн даатгалын сангийн	16039.8	28767.8
Тэтгэмжийн даатгалын сангийн	576.1	834.8
ҮОМШӨ-ний даатгалын сангийн	333.9	603.2
Ажилгүйдлийн даатгалын сангийн	194.7	164.4
НИЙГМИЙН ДААТГАЛД ДААТГУУЛАГЧИД		
1.Заавал даатгуулагчид	12005	11629
Үүнээс:		
Аж ахуйн нэгж байгууллага	4422	4629
Төсөвт байгууллага	7583	7000
2. Сайн дураар даатгуулагчид	7478	6954

ОЛГОСОН ТЭТГЭВРИЙН ХЭМЖЭЭ, сая.төг

Үзүүлэлт	2017-IV		2018-IV	
	хүний тоо	Олгосон хэмжээ	хүний тоо	Олгосон хэмжээ
Нийт олгосон тэтгэвэр, сая.төг	14880	16033.8	15528	18026.1
Өндөр настны	11018	12286.7	11554	13789.8
Хөгжлийн бэрхшээлтэй иргэдийн	2715	2418.2	2853	2801
Тэжээгчээ алдсаны	893	828.4	858	867.3
Цэргийн	254	500.5	263	568.0

Эх үүсвэр: Нийгмийн даатгалын хэлтэс

Тайлбар: ҮОМШӨ-Үйлдвэрлэлийн осол мэргэжлээс шалтгаалах өвчин

I.3.2 НИЙГМИЙН ХАЛАМЖИЙН ҮЙЛЧИЛГЭЭНД ХАМРАГДСАН ХҮНИЙ ТОО, ОЛГОСОН ТЭТГЭМЖИЙН ХЭМЖЭЭ /сая.төг/

Үзүүлэлт	2017-IV		2018-IV	
	Хүний тоо	Олгосон хэмжээ	Хүний тоо	Олгосон хэмжээ
1.Нийгмийн халамжийн тэтгэвэр, тэтгэмж	3600	1316.6	3463	1347.4
Халамжийн тэтгэвэр	1660	867.4	1529	870.2
Нөхцөлт мөнгөн тэтгэмж	1940	449	1934	477.2
Ахмад настныг асарч буй иргэний	1111	254	1106	266.2
Хөгжлийн бэрхшээлтэй иргэнийг асарч буй иргэний	455	103.4	429	107.1
Хөгжлийн бэрхшээлтэй хүүхдийг асарч буй иргэний	260	61.1	294	72.4
Бүтэн өнчин хүүхэд үрчлэн өсгөсний тэтгэмж	88	24.4	83	25.6
Гэр бүлийн тухай хуулийн 25.5-д заасан болон хүчирхийллийн улмаас хамгаалалт шаардлагатай болсон хүүхдийг мөн хуулийн 74 дүгээр зүйлд заасны дагуу гэр бүлдээ авч асрамжилж байгаа иргэнд олгох тэтгэмж	14	3.4	10	2.7
Ахмад настныг гэртээ асарч буй иргэн	12	2.9	12	3.2
2.Жирэмсэн болон нярай, хөхүүл хүүхэдтэй эхчүүдийн тэтгэмж	3245	367.3	1522	140.5
3. Нийгмийн халамжийн дэмжлэг тусалцаа зайлшгүй шаардлагатай иргэн өрх	1839	287.4	1718	275.5
4.Ахмад настнуудад үзүүлсэн хөнгөлөлт тусламж	1122	241.2	801	245.0
5.Хөгжлийн бэрхшээлтэй иргэдэд үзүүлсэн хөнгөлөлт тусламж	331	75.7	313	52.1
6.Алдар цолтой ахмадуудад үзүүлсэн хөнгөлөлт тусламж	25	16.3	33	19.4
Алдарт эхийн одонтой эхчүүдэд үзүүлсэн хөнгөлөлт тусламж	9597	1296.8	9734	1299.6
Хүнс тэжээлийн хөтөлбөр		78.6		233.1
Насны хишиг	4860	419.4	5041	429.9
Цалинтай ээж			6283	1077.8
Өрх толгойлсон эцэг, эхийн тэтгэмж			194	46.6
ДҮН	24619	4099.3	29102	5166.9

Эх үүсвэр: ХХҮГ-ын мэдээг үндэслэв.

ТӨР ЗАХИРГААНЫ БАЙГУУЛЛАГАД ИРСЭН ӨРГӨДӨЛ ГОМДОЛ

**I.4.1 ИРГЭДЭЭС ТӨРИЙН ЗАХИРГААНЫ БАЙГУУЛЛАГА, АЛБАН ТУШААЛТАНД ХАНДАЖ ИРҮҮЛСЭН
ӨРГӨДӨЛ ГОМДЛЫН ШИЙДВЭРЛЭЛТИЙН БАЙДАЛ**

Байгууллагын нэр	Нийт өргөдөл гомдлын тоо	Шийдвэрлэлт			Бусад байгууллагад шилжүүлсэн	Шийдвэрлэлт /хувиар/
		Шийдвэрлэж хариу өгсөн	Хугацаа хэтэрсэн	Хугацаа болоогүй		
Аймгийн ЗДТГазар	51	36	22		15	70.5
Агентлагууд	441	399	73	1	41	90.4
Сумд	6503	6221	1526	3	279	95.6
Аймгийн мэдээлэл шуурхай удирдлагын төв	334	325	292		9	97.3
Дүн	7329	6981	1913	4	344	95.2
<i>Эх үүсвэр: Төрийн захиргаа удирдлагын хэлтэс</i>						

**I.4.2 ИРГЭДЭЭС ТӨРИЙН ЗАХИРГААНЫ БАЙГУУЛЛАГА, АЛБАН ТУШААЛТАНД ХАНДАЖ ИРҮҮЛСЭН
ӨРГӨДӨЛ, ГОМДОЛ, САНАЛ, ХҮСЭЛТ /ХЭЛБЭРЭЭР/**

Байгууллагын нэр	Нийт өргөдөл гомдлын тоо	Үүнээс			
		Бичгээр	Утсаар хандсан	Биечлэн уулзсан	Бусад
Аймгийн ЗДТГазар	51	51	-	-	-
Агентлагууд	441	422	-	19	-
Сумд	6503	6146	-	357	-
Аймгийн мэдээлэл шуурхай удирдлагын төв	334	-	334	-	-
Дүн	7329	6619	334	376	
<i>Эх үүсвэр: Төрийн захиргаа удирдлагын хэлтэс</i>					

1.4.3 ӨРГӨДӨЛ, ГОМДОЛ, САНАЛ, ХҮСЭЛТИЙН ТӨРӨЛ

Төрөл	Тоо	Хувь
Бүгд	7329	100.0
Хүсэлт	6818	93.0
Гомдол	381	5.2
Санал	130	1.8

1.4.4 ӨРГӨДӨЛ, ГОМДОЛ, САНАЛ, ХҮСЭЛТИЙН АГУУЛГА

Агуулга	Тоо	Хувь
Бүгд	7329	100.0
Хөдөлмөр эрхлэлт, халамж, нийгмийн даатгал, газартай холбоотой асуудлууд	4538	61.9
Тэтгэвэр тогтоолгох, халамжтай холбоотой	1092	14.9
Материал, мөнгөн тусламж хүссэн	1040	14.25
Шилжилт хөдөлгөөн	360	4.9
Ажилд орох, чөлөөлүүлэх	256	3.5
Гэр, орон сууц хүссэн	39	0.5
Сургууль курст суралцах	4	0.05

Эх үүсвэр: Төрийн захиргаа удирдлагын хэлтэс

I.5 ЭРҮҮЛ МЭНД

I.5.1 ТӨРӨЛТ, ЭХ ХҮҮХДИЙН ЭНДЭГДЛИЙН ТОО

Хугацаа	Амаржсан эх	Амьд төрсөн хүүхэд	Төрөхийн улмаас эндсэн эх	1 хүртэл насандаа эндсэн хүүхэд	1-5 хүртэл насандаа эндсэн хүүхэд
2016-IV	870	872	1	26	5
2017-IV	742	746	-	13	3
2018-IV	752	750	-	17	3

I.5.2 ТӨРӨЛТ, ЭХ ХҮҮХДИЙН ЭНДЭГДЭЛ, СУМААР

Сумд	Амаржсан эх	Амьд төрсөн хүүхэд	Төрөхийн улмаас эндсэн эх	1 хүртэл насандаа эндсэн хүүхэд	1-5 хүртэл насандаа эндсэн хүүхэд
Баруунбаян-Улаан	1	1			
Бат-Өлзий	33	33			
Баянгол	3	3			
Баян-Өндөр	1				
Богд	14	14		1	
Бүрд	5	5			
Гучин-Ус	3	3			
Есөнзүйл	2	2			
Зүүнбаян-Улаан					
Нарийнтээл	1	1			
Өлзийт	5	5			
Сант	3	3			
Тарагт				1	
Төгрөг	1	1			1
Уянга	35	35		2	
Хайрхандулаан	7	7			1
Хархорин	78	78		1	
Хужирт	26	26			
Арвайхээр	534	533		12	1
ДҮН	752	750	0	17	3

1.5.3 ХАЛДВАРТ ӨВЧНӨӨР ӨВЧЛӨГЧДИЙН ТОО

Хугацаа	Халдварт өвчнөөр өвчлөгчид-бүгд	Үүнээс:									
		Вируст гепатит	Цусан суулга	Сүрьеэ	Салхинцэцэг	Тэмбүү	Заг хүйтэн	Трихоминиаз	Улаан бурхан	Бруцеллээ	Бусад
2016-IV	1382	5	11	29	114	44	25	10	1130		14
2017-IV	562	3	19	31	274	112	30	46		2	45
2018-IV	282	1	47	16	36	85	28	30		1	38

1.5.4 ХАЛДВАРТ ӨВЧНӨӨР ӨВЧЛӨГЧДИЙН ТОО, СУМААР

Сумд	Халдварт өвчнөөр өвчлөгчид-бүгд			Үүнээс:										
				Вируст гепатит	Цусан суулга	Сүрьеэ	Салхинцэцэг	Тэмбүү	Заг хүйтэн	Трихоминиаз	Улаан бурхан	Бруцеллээ	Бусад	
	2016	2017	2018											
Баруунбаян-Улаан	7	5	2			1			1					
Бат-Өлзий	68	7	6		2				1	1			1	1
Баянгол	25	3	5						3	2				
Баян-Өндөр	19	4	6		2	1			3					
Богд	25	11	2						2					
Бүрд	4	3	1						1					
Гучин-Ус	13	10	5				3		2					
Есөнзүйл	42	6	2							2				
Зүүнбаян-Улаан	103	21	4						2		2			
Нарийнтээл	23	5	7						6	1				
Өлзийт	5	3	4		2				2					
Сант	22	2	1							1				
Тарагт	34	6	13		3	4			2	1	1			2
Төгрөг	17	9	0											
Уянга	174	70	10			1	4		4		1			
Хайрхандулаан	16	8	3		1				1		1			
Хархорин	184	61	21			1	1		11	7	1			
Хужирт	13	4	8				4		2		2			
Арвайхээр	588	324	182	1	37	8	24		42	13	22			35
ДҮН	1382	562	282	1	47	16	36	85	28	30		1		38

Эх үүсвэр: Аймгийн Эрүүл мэндийн газрын мэдээг үндэслэв.

1.6 ГЭМТ ХЭРЭГ

1.6.1 БҮРТГЭГДСЭН ХЭРГИЙН ТОО, төрлөөр

Хэргийн төрөл	2016-IV	2017-IV	2018-IV
Бүртгэгдсэн хэрэг-Бүгд	193	153	218
Бусдын амийг хорлосон		2	3
Хүчингийн хэрэг	1	1	4
Танхайн хэрэг	6	1	-
Хулгайн хэрэг	85	74	63
Үүнээс: Хувийн өмчийн хулгай	64	40	42
Малын хулгай	14	22	6
Хөдөлгөөний аюулгүй байдлын эсрэг гэмт хэрэг	15	16	22
ББМГУ гэмт хэрэг	54	37	84
Бусад хэрэг	32	22	42
Гэмт хэргийн улмаас учирсан хохирол			
Гэмтэж бэртсэн хүн	78	59	88
Нас барсан хүн	14	6	20
Нийт хохирол /сая.төг/	325.5	290.4	215.8
Нөхөн төлүүлсэн хохирол	175.0	187.6	49.6

1.6.2 БҮРТГЭГДСЭН ХЭРГИЙН ТОО, сумаар

Сумд	2016-IV	2017-IV	2018-IV
Баян-Өндөр	1	3	2
Бүрд	1	2	6
Баянгол		1	3
Бат-Өлзий	8	15	13
ББ-Улаан		3	2
Гучин-Ус	3	4	5
Есөнзүйл	2	5	3
Өлзийт	2	1	-
ЗБ-Улаан	6	5	9
Богд	11	6	12
Нарийнтээл	2	5	8
Сант	2	2	2
Тарагт	12	7	6
Төгрөг	2	2	3
Уянга	9	10	5
Хайрхандулаан	6	2	6
Хужирт	14	7	9
Хархорин	24	17	26
Арвайхээр	88	56	98
ДҮН	193	153	218

1.6.3 ХЭРЭГТ ХОЛБОГДСОН СЭЖИГТЭН, ЯЛЛАГДАГЧИЙН ТОО

Хэрэгт холбогдсон сэжигтэн, яллагдагчийн тоо	2016-IV	2017-IV	2018-IV
Бүгд	181	151	98
Хэрэг үйлдэхдээ:			
-Бүлэглэсэн	53	54	6
-Согтуугаар	38	31	37
Албадан эрүүлжүүлэгдсэн хүн	396	404	219
Баривчлагдсан хүн	47	161	323
Авто машин жолоодох эрх хасагдсан жолооч	99	115	334

1.6.4 ХЭРЭГТ ХОЛБОГДСОН СЭЖИГТЭН, ЯЛЛАГДАГЧИЙН ТОО,
сумаар

Сумд	2016-IV	2017-IV	2018-IV
Баян-Өндөр	1	8	2
Бүрд	1	1	2
Баянгол	-	1	2
Бат-Өлзий	8	22	1
ББ-Улаан	-	3	1
Гучин-Ус	3	2	2
Есөнзүйл	-	4	1
Өлзийт	1	1	
ЗБ-Улаан	7	7	5
Богд	9	6	7
Нарийнтээл	2	6	4
Сант	2	1	1
Тарагт	11	5	1
Төгрөг	2	2	2
Уянга	9	13	4
Хайрхандулаан	9	4	5
Хужирт	12	7	5
Хархорин	16	16	9
Арвайхээр	88	42	44
ДҮН	181	151	98

Эх үүсвэр: Аймгийн Цагдаагийн газрын мэдээг үндэслэв.

II.1 БАНК

II.1.1 ЗЭЭЛИЙН ҮЛДЭГДЭЛ, ЗЭЭЛЖИГЧИЙН ТОО банкуудаар,

Банкны нэр	Зээлийн өрийн үлдэгдэл, сая.төг		Хугацаа хэтэрсэн, сая.төг		Зээлжигчийн тоо	
	2017-IV	2018-IV	2017-IV	2018-IV	2017-IV	2018-IV
Дүн	161092.7	183246.0	2307.8	3052.0	36987	38120
ХААН	92199.3	101324.3	1239.7	2449.5	19473	21154
ХАС	20024.6	24101.4	955.5	314.1	3855	3718
ГОЛОМТ ТӨРИЙН	8478.7	12151.4	101	280.6	739	1048
БАНК	39587.5	45055.3	5.3	6.5	12783	12108
КАПИТАЛ	802.6	613.6	6.3	1.3	137	92

II.1.2 ХАДГАЛАМЖИЙН ҮЛДЭГДЭЛ, Х/ЭЗЭМШИГЧИЙН ТОО, банкуудаар

Банкны нэр	Хугацаатай хадгаламж, сая.төг		Хугацаагүй хадгаламж, сая.төг		Хадгаламж эзэмшигчийн тоо	
	2017-IV	2018-IV	2017-IV	2018-IV	2017-IV	2018-IV
Дүн	68050.8	84328.1	20897.7	26146.1	76716	77176
ХААН	33821.7	41704.5	15646.3	19710.3	32913	33559
ХАС	11077.9	12711.4	1152.9	1490.2	17496	15860
ГОЛОМТ ТӨРИЙН	4362.8	6110.7	938.3	665.2	1934	2251
БАНК	18649.6	23308.6	3082.6	4199.5	23531	24780
КАПИТАЛ	138.8	492.9	77.6	80.9	842	726

Эх үүсвэр: Арилжааны банкуудын мэдээг үндэслэв.

II.2 ТӨСӨВ

II.2.1 ОРОН НУТГИЙН ОРЛОГО, оны үнээр, мян.төг

Төсвийн орлого	2018-IV		
	төлөвлөгөө	гүйцэтгэл	хувь
НИЙТ ОРЛОГО	27481781.8	27553079.0	100.3
ТАТВАРЫН ОРЛОГО	2693021.7	2676423.3	99.4
Орлогын албан татвар	2199712.6	2062673.4	93.8
Хувь хүний орлогын албан татвар	2199712.6	2062673.4	93.8
Цалин, хөдөлмөрийн хөлс, шагнал, урамшуулал болон тэдгээртэй адилтгах хөдөлмөр эрх	1750918.4	1871099.0	106.9
Үйл ажиллагааны орлого	137104.9	141976.2	103.6
Хөрөнгө борлуулсны орлого	25582.0	26028.7	101.7
Хувь хүний орлогын албан татварын буцаан олголт	0.0	0.0	-
Хөрөнгийн албан татвар	91505.0	317027.7	346.5
Үл хөдлөх эд хөрөнгийн албан татвар	87000.0	142957.3	164.3
Бүүны албан татвар	4505.0	3457.0	76.7
Автотээврийн болон өөрөө явагч хэрэгслийн албан татвар	0.0	170613.4	-
Бусад татвар, төлбөр, хураамж	401804.1	296722.2	73.8
Бусад нийтлэг төлбөр, хураамж	252097.7	241430.5	95.8
Улсын тэмдэгийн хураамж	87377.5	75392.2	86.3
Түгээмэл тархацтай ашигт малтмал ашигласны төлбөр	3500.0	15050.0	430.0
Хог хаягдлын үйлчилгээний хураамж	161220.2	150988.3	93.7
Бусад татвар	0.0	0.0	-
Газрын төлбөр	55000.0	18311.8	33.3
Газрын төлбөр	55000.0	18311.8	33.3
Байгалийн нөөц ашигласны төлбөр	93540.0	28445.9	30.4
Ойн нөөц ашигласны төлбөр	23740.0	10708.9	45.1
Ан амьтны нөөц ашигласны төлбөр	0.0	17000.0	-
Ус, рашааны нөөц ашигласны төлбөр	69800.0	737.0	-
Бусад татвар	1166.4	8534.0	731.7
Нохойны албан татвар	1166.4	0.0	0.0
ТАТВАРЫН БУС ОРЛОГО	24788760.1	24876655.7	100.4
Нийтлэг татварын бус орлого	1593407.5	1645426.4	103.3
Хувьцааны ногдол ашиг	0.0	0.0	-
			102
Хүүгийн орлого	550.0	330454.4	дах
Торгуулийн орлого	228023.9	213626.4	93.7
Төсөв байгууллагын өөрийн орлого	1364833.6	942050.0	69.0
Бусад орлого	0.0	159295.6	-
Тусламжийн орлого	0.0	0.0	-
Аймаг нийслэлээс авсан санхүүгийн дэмжлэг	0.0	0.0	-
Улсын төсөв орон нутгийн төсөв хоорондын шилжүүлэг	23195352.6	23231229.3	100.2
Улсын төсвөөс орон нутгийн төсөвт олгох санхүүгийн дэмжлэг	6565352.1	6565352.1	100.0
Тусгай зориулалтын шилжүүлгийн орлого	15622870.7	15719998.6	100.6
Орон нутгийн хөгжлийн нэгдсэн сангаас шилжүүлсэн орлого	1007129.8	945878.6	93.9

Тайрбар: Санхүү төрийн сангийн хэлтсийн мэдээг үндэслэв

II.2.2 АЙМГИЙН ТӨСВИЙН ЗАРЛАГА, оны үнээр, мян.төг

Төсвийн зарлага	2018-IV		
	төл	гүйц	хувь
Бараа, ажил үйлчилгээний зардал	19162968.6	17408378.7	90.8
Цалин хөлс болон нэмэгдэл урамшуулал	10997529.7	10706815.4	97.4
Нийгмийн даатгалын шимтгэл	1326861.3	1291452.0	97.3
Байр ашиглалттай холбоотой зардал	3337465.0	3083599.4	92.4
Хангамж, бараа материалын зардал	442648.7	347618.7	78.5
Нормативт зардал	1360310.0	803403.9	59.1
Эд хогшил, урсгал засварын зардал	138679.8	59946.1	43.2
Томилолт, зочны зардал	78643.6	57985.3	73.7
Бусдаар гүйцэтгүүлсэн ажил, үйлчилгээний зардал	537441.8	386831.7	72.0
Бараа үйлчилгээний бусад зардал	943388.7	670726.2	71.1
Урсгал шилжүүлэг	3879988.5	2858124.5	73.7
Хөрөнгийн зардал	4096973.9	1068487.8	26.1
Татаас	87998.0	76626.1	87.1
Эргэж төлөгдөх зээл	1621669.1	429910.5	26.5
НИЙТ ЗАРДАЛ	28849598.1	21841527.6	75.7

Эх үүсвэр: Аймгийн Санхүү, төрийн сангийн хэлтсийн мэдээг үндэслэв.

II.2.3 ОРОН НУТГИЙН ОРЛОГО, оны үнээр, мян.төг

	2018-IV		
	᠐ᠣᠪᠡᠠᠭᠢᠨᠠᠵᠢ	ᠠᠵᠢᠨᠠᠵᠢ	ᠣᠣᠠᠵᠢ
Арвайхээр	4,343,225.8	4,332,662.9	99.8
Баруунбаян-Улаан	567,582.7	531,952.4	93.7
Бат-Өлзий	1,169,113.0	1,080,729.4	92.4
Баянгол	553,422.5	529,851.5	95.7
Баян-Өндөр	635,327.6	663,541.8	104.4
Богд	699,935.7	722,559.9	103.2
Бүрд	475,080.2	494,274.8	104.0
Гучин-Ус	463,911.3	498,578.4	107.5
Есөнзүйл	414,219.1	356,817.8	86.1
Зүүнбаян-Улаан	484,512.0	444,717.0	91.8
Нарийнтээл	607,701.7	623,932.3	102.7
Өлзийт	380,953.0	360,412.0	94.6
Сант	594,048.5	550,531.0	92.7
Тарагт	482,431.7	493,993.1	102.4
Төгрөг	587,414.9	557,395.0	94.9
Уянга	1,315,264.3	1,296,641.0	98.6
Хайрхандулаан	496,340.8	479,919.6	96.7
Хархорин	2,129,611.1	2,022,157.2	95.0
Хужирт	1,063,244.4	1,028,729.4	96.8
ᠨᠣᠢᠵᠢ ᠠᠵᠢ	17,463,340.3	17,069,396.5	97.7
ᠠᠵᠢᠨᠠᠵᠢ ᠣᠣᠠᠵᠢ	10,018,441.5	10,483,682.5	104.6
ᠠᠵᠢᠨᠠᠵᠢ ᠠᠵᠢ	27,481,781.8	27,553,079.0	100.3

Тайрбар: Санхүү төрийн сангийн хэлтсийн мэдээг үндэслэв

II.2.4 АЙМГИЙН ТӨСВИЙН ЗАРЛАГА, оны үнээр,
мян.төг

	2018-III		
	᠐°᠙᠐᠗	ᠠᠵᠡᠭᠦ	ᠣᠶᠢᠨ
Арвайхээр	4,413,827.1	3,973,661.9	90.0
Баруунбаян-Улаан	681,100.8	563,479.0	82.7
Бат-Өлзий	1,279,502.5	978,302.1	76.5
Баянгол	646,762.9	545,466.1	84.3
Баян-Өндөр	736,504.6	612,865.6	83.2
Богд	864,103.0	696,132.0	80.6
Бүрд	645,893.4	530,733.1	82.2
Гучин-Ус	591,097.4	514,535.7	87.0
Есөнзүйл	510,209.2	383,354.9	75.1
Зүүнбаян-Улаан	583,027.9	490,867.2	84.2
Нарийнтээл	748,787.5	644,980.2	86.1
Өлзийт	519,606.9	393,656.8	75.8
Сант	732,900.2	618,042.4	84.3
Тарагт	611,720.6	497,452.1	81.3
Төгрөг	788,768.0	552,284.6	70.0
Уянга	1,425,279.3	1,209,830.4	84.9
Хайрхандулаан	663,087.0	491,373.4	74.1
Хархорин	2,208,553.1	1,883,312.7	85.3
Хужирт	1,333,898.0	953,206.2	71.5
ᠨᠣᠶᠢ ᠠᠵᠢ	19984629.4	16533536.4	82.7
ᠠᠡᠢᠠᠡᠡᠡ ᠶᠢᠨ	8,864,968.7	5,307,991.2	59.9
ᠠᠵᠡᠭᠡ ᠠᠵᠢ	28849598.1	21841527.6	75.7

Тайрбар: Санхүү төрийн сангийн хэлтсийн мэдээг үндэслэв

II.3 ҮНЭ**II.3.1 ХЭРЭГЛЭЭНИЙ БАРАА ҮЙЛЧИЛГЭЭНИЙ ҮНИЙН ИНДЕКС**

Үзүүлэлтүүд	2018-IV/ 2017-IV	2018-IV/ 2017-XII	2018-IV/ 2018-III
Ерөнхий индекс	103.6	104.4	100.7
Хүнсний бараа, ундаа ус	102.6	110.5	102.1
Согтууруулах ундаа, тамхи	106.9	107.3	100.2
Гутал хувцас, бөс бараа	103.1	103.3	100.6
Орон сууц, ус, цахилгаан түлш	102.5	99.7	99.7
Гэр ахуйн бараа	104.4	103.7	101.9
Эм тариа, эмнэлэгийн үйлчилгээ	100.9	100.1	100.0
Тээвэр	107.8	105.3	100.3
Холбооны хэрэгсэл, шуудангийн үйлчилгээ	99.2	99.0	99.5
Амралт чөлөөт цаг, соёлын бараа үйлчилгээ	103.5	103.8	100.0
Боловсролын үйлчилгээ	102.9	102.9	100.0
Зочид буудал, нийтийн хоол, дотуур байрны үйлчилгээ	104.9	104.9	104.9
Бусад бараа үйлчилгээ	103.9	103.8	100.4

II.4 ХӨДӨӨ АЖ АХУЙ

II.4.1 МАЛ ТӨЛЛӨЛТ, малын төрлөөр

Малын төрөл	Төллөсөн хээлтэгч			Төллөлтийн хувь		
	2016 I-IV	2017 I-IV	2018 I-IV	2016 I-IV	2017 I-IV	2018 I-IV
Бүгд	1385242	1483119	1141747	85.0	81.7	54.6
Ингэ	3304	3585	3390	42.2	42.9	36.3
Гүү	13644	15351	10683	19.1	18.7	11.1
Үнээ	30389	25684	23578	47.1	33.8	25.9
Эм хонь	709972	779864	656714	93.6	91.8	65.8
Эм ямаа	627933	658635	447382	86.3	82.5	49.8

II.4.2 МАЛ ТӨЛЛӨЛТ, сумаар

Сумдууд	Төллөсөн хээлтэгч			Төллөлтийн хувь		
	2016 I-IV	2017 I-IV	2018 I-IV	2016 I-IV	2017 I-IV	2018 I-IV
Бүгд	1385242	1483119	1141747	85.0	81.7	54.6
Баян-Өндөр	99032	121437	101081	72.8	82.4	61.7
Бүрд	88995	113904	50046	72.5	83.8	33.2
Бат-Өлзий	57534	57909	64193	77.3	72.1	67.8
ББ-Улаан	57577	54834	23613	86.6	75.4	28.9
Баянгол	110128	137538	162693	104.6	107.4	107.9
Гучин-Ус	52423	67716	65272	84.9	92.2	79.8
Есөнзүйл	72846	76250	55677	100.4	96.4	58.9
Өлзийт	58748	72508	64924	82.0	91.0	76.0
ЗБ-Улаан	54176	60887	68355	92.4	91.5	81.5
Богд	105190	100466	83556	85.8	74.9	55.2
Нарийнтээл	58391	53139	9646	71.5	59.5	10.0
Сант	74470	89589	86335	93.9	95.4	78.3
Тарагт	71602	79263	52834	100.0	91.9	50.9
Төгрөг	44649	59029	64094	94.7	104.1	93.3
Уянга	81084	8761	32078	78.1	7.6	24.2
Хайрхандулаан	77834	86291	40147	81.9	85.9	35.7
Хужирт	64844	65750	40536	80.2	75.3	39.1
Хархорин	82426	93106	20574	86.2	89.2	17.5
Арвайхээр	73293	84742	56093	88.4	100.5	51.6

II.4.3 ТӨЛ БОЙЖИЛТ, малын төрлөөр

Малын төрөл	Бойжуулсан төл			Бойжилтын хувь		
	2016 I-IV	2017 I-IV	2018 I-IV	2016 I-IV	2017 I-IV	2018 I-IV
Бүгд	1368199	1437169	1040868	98.7	96.9	91.2
Ботго	3295	3554	3374	99.7	99.1	99.5
Унага	13504	15271	9646	99.0	99.5	90.3
Тугал	30250	25487	22185	99.5	99.2	94.1
Хурга	706252	767669	618269	99.5	98.4	94.1
Ишиг	614898	625188	387394	97.9	94.9	86.6

II.4.4 ТӨЛ БОЙЖИЛТ, сумаар

Сумдууд	Бойжуулсан төл			Бойжилтын хувь		
	2016 I-IV	2017 I-IV	2018 I-IV	2016 I-IV	2017 I-IV	2018 I-IV
Бүгд	1368199	1437169	1040868	98.7	96.9	91.2
Баян-Өндөр	98044	121337	94129	99.0	99.9	93.1
Бүрд	87642	113904	32699	98.5	100.0	65.3
Бат-Өлзий	57510	57909	63073	100.0	100.0	98.3
ББ-Улаан	56991	52728	20969	98.6	96.2	88.8
Баянгол	110126	137538	152581	100.0	100.0	93.8
Гучин-Ус	52221	55912	63110	99.6	81.9	96.7
Есөнзүйл	67251	76149	48901	92.3	99.9	87.8
Өлзийт	58239	72272	54200	99.1	99.7	83.5
ЗБ-Улаан	54028	60820	63450	99.7	99.9	92.8
Богд	104651	89593	80582	99.5	89.2	96.4
Нарийнтээл	58391	51251	8976	100.0	96.4	93.1
Сант	73777	89589	70415	99.1	100.0	81.6
Тарагт	70294	71391	49447	98.1	90.1	93.6
Төгрөг	44649	57848	63199	100.0	98.0	98.6
Уянга	80092	7678	31199	98.8	87.6	97.3
Хайрхандулаан	76797	80654	32563	98.7	93.5	81.1
Хужирт	62798	64479	38739	96.8	98.1	95.6
Хархорин	82133	92311	19764	99.6	99.1	96.1
Арвайхээр	72565	83806	52872	99.0	98.9	94.3

II.4.5 Ү- Э АОН ОИДИААНИИ ОИ ИАЭУИ ОИ, иаэуи ооооо

Иаэуи ооооо	Оидиаани иаэ, ийи.оие			Иу юоиеэ иаээ ои иаэуи оидиааэуи үчэюо оооу		
	2016 I-IV	2017 I-IV	2018 I-IV	2016 I-IV	2017 I-IV	2018 I-IV
Аз аа	27909	15513	193707	0.6	0.3	3.4
Ойиуу	-	13	24	-	0.05	0.1
Ааоо	1629	310	20850	0.6	0.1	5.7
оюо	1300	378	17986	0.6	0.1	6.0
Оиу	10835	5331	68427	0.5	0.2	2.6
Ииаа	14145	9481	86420	0.7	0.4	3.6

II.4.6 Ү- Э АОН ОИДИААНИИ ОИ ИАЭУИ ОИ, ноиаао

Ноиааооа	Оидиаани ои иаэ, ийи.оие			Иу юоиеэ иаээ ои иаэуи оидиааэуи үчэюо оооу		
	2016 I-IV	2017 I-IV	2018 I-IV	2016 I-IV	2017 I-IV	2018 I-IV
Аз и	27909	15513	193707	0.6	0.3	3.4
Баян-Өндөр	4520	-	17642	1.3	-	4.3
Бүрд	8075	150	37450	2.5	0.04	10.3
Бат-Өлзий	-	-	9914	-	-	3.5
ББ-Улаан	1651	1038	5260	0.9	0.5	2.4
Баянгол	19	15	2916	0.0	0.004	0.7
Гучин-Ус	172	4421	1091	0.1	2.0	0.5
Есөнзүйл	1363	27	22280	0.7	0.01	9.2
Өлзийт	774	77	12778	0.4	0.03	5.1
ЗБ-Улаан	140	260	1347	0.1	0.1	0.5
Богд	301	1525	1074	0.1	0.4	0.2
Нарийнтээл	943	423	8532	0.4	0.2	3.6
Сант	3038	-	12080	1.4	-	3.9
Тарагт	926	1771	5788	0.4	0.7	2.1
Төгрөг	1	465	133	0.0	0.3	0.1
Уянга	410	1068	6842	0.1	0.3	2.0
Хайрхандулаан	464	1934	9842	0.2	0.6	3.0
Хужирт	2890	1525	19793	1.3	0.6	6.9
Хархорин	2015	493	14930	0.8	0.2	4.5
Арвайхээр	207	321	4015	0.1	0.1	1.5

II.4.7 ӨВЧНААР ХОРОГДСОН МАЛ, төрлөөр

Малын төрөл	Өвчнөөр хорогдсон мал, толгой			Нийт хорогдолд эзлэх хувь		
	2016 I-IV	2017 I-IV	2018 I-IV	2016 I-IV	2017 I-IV	2018 I-IV
Дүн	33	373	11112	0.12	2.4	5.7
Тэмээ	-	2	6	-	15.4	-
Адуу	6	24	784	0.4	-	3.8
Үхэр	1	22	2015	0.1	5.8	11.2
Хонь	11	178	3626	-	3.3	5.3
Ямаа	15	147	4681	-	1.6	5.4

II.4.8 ӨВЧНААР ХОРОГДСОН МАЛ, сумаар

Сум	Өвчнөөр хорогдсон мал, толгой			Нийт хорогдолд эзлэх хувь		
	2016 I-IV	2017 I-IV	2018 I-IV	2016 I-IV	2017 I-IV	2018 I-IV
Дүн	33	373	11112	0.1	2.4	5.7
Баян-Өндөр	-	-	320	-	-	1.8
Бүрд	-	-	176	-	-	0.5
Бат-Өлзий	-	-	9914	-	-	100.0
Баруунбаян-Улаан	-	1	-	-	0.1	-
Баянгол	-	-	-	-	-	-
Гучин-Ус	-	14	137	-	0.3	12.6
Есөнзүйл	-	-	-	-	-	-
Өлзийт	17	8	96	2.2	10.4	0.8
Зүүнбаян-Улаан	-	-	248	-	-	18.4
Богд	-	-	-	-	-	-
Нарийнтээл	-	-	-	-	-	-
Сант	-	-	-	-	-	-
Тарагт	-	-	-	-	-	-
Төгрөг	-	-	13	-	-	9.8
Уянга	6	-	-	1.5	-	-
Хайрхан дулаан	-	-	-	-	-	-
Хужирт	-	322	-	-	21.1	-
Хархорин	-	25	21	-	5.1	0.1
Арвайхээр	10	3	187	4.8	0.9	4.7

II.4.9 ХОРОГДСОН ХЭЭЛТЭГЧ,
төрлөөр

Малын төрөл	Хорогдсон хээлтэгч, толгой			Нийт хорогдолд эзлэх хувь		
	2016 I- IV	2017 I- IV	2018 I- IV	2016 I- IV	2017 I- IV	2018 I- IV
Дүн	5749	2685	44741	20.6	17.3	23.1
Ингэ	-	2	1	-	15.4	4.2
Гүү	434	37	5641	26.6	11.9	27.1
Үнээ	373	62	5201	28.7	16.4	28.9
Эм хонь	2110	1076	16030	19.5	20.2	23.4
Эм ямаа	2832	1508	17868	20.0	15.9	20.7

II.4.10 ХОРОГДСОН ХЭЭЛТЭГЧ,
сумаар

Сум	Хорогдсон хээлтэгч, толгой			Нийт хорогдолд эзлэх хувь		
	2016 I- IV	2017 I- IV	2018 I- IV	2016 I- IV	2017 I- IV	2018 I- IV
Дүн	5749	2685	44741	20.6	17.3	23.1
Баян-Өндөр	363	-	1281	8.0	-	7.3
Бүрд	1567	69	10003	19.4	46.0	26.7
Бат-Өлзий	-	-	-	-	-	-
Баруунбаян- Улаан	343	409	732	20.8	39.4	13.9
Баянгол	-	15	-	-	100.0	-
Гучин-Ус	2	909	69	1.2	20.6	6.3
Есөнзүйл	1363	-	7069	100.0	-	31.7
Өлзийт	73	51	5277	9.4	66.2	41.3
Зүүнбаян- Улаан	-	85	456	-	32.7	33.9
Богд	208	251	238	69.1	16.5	22.2
Нарийнтээл	-	44	1358	-	10.4	15.9
Сант	285	-	395	9.4	-	3.3
Тарагт	125	322	900	13.5	18.2	15.5
Төгрөг	-	19	-	-	4.1	-
Уянга	113	85	2685	27.6	8.0	39.2
Хайрхан дулаан	5	-	382	1.1	-	3.9
Хужирт	1140	239	6954	39.4	15.7	35.1
Хархорин	80	24	6149	4.0	4.9	41.2
Арвайхээр	82	163	793	39.6	50.8	19.8

II.4.11 Өрх А/Е АДОЕИ А- ОУААА- ИЕЕ ЧАО ЧУУЕЕИ АОИААЕ
 - ИУ, пәдәдәд

Аз оууаауоу оуеи оуе	Өуиәеө иуәә	2017 IV /Урд оны мөн үед/	2017 XII /Өмнөх оны 12 сард/	2018 III /Өмнөх сард/	2018 IV /Тайлант сард/
1. Ии, ииөоо, өөаө, оуеәи					
Оуиуиее ии					
-үө ии	еә	1500	-	5000	5000
-үи ии	еә	1500	-	5000	5000
Иааиу ииөоо	еә	64,000	-	87,500	101,500
Уөдееи өөаө	еә	-	-	-	-
Ааооуу әуе	еә	5,500	8,500	8,500	9,500
Ааооуу пәзә	еә	7,500	7,500	9,000	10,000
2. Адун, өөд					
Оуиуиее өөд					
Ааооуу өөд	ө	15,000	20,000	17,500	17,500
- өдееи өөд					
-2 иаөдүүн аиө оуиәууоуе өөд	ө	15,000	24,000	-	8,500
-2 иаөдүүн әүүө оуиәууоуе өөд	ө	-	33,500	-	10,000
Оиееиу иуөее	ө	2,000	2,000	1,500	1,350
Иааиу адун	ө	15,000	32,500	20,000	21,000

II.5 АЖ ҮЙЛДВЭР

II.5.1 НИЙТ БҮТЭЭГДЭХҮҮНИЙ ҮЙЛДВЭРЛЭЛТ, нэр төрлөөр,оны үнээр

Гол нэр төрлийн бүтээгдэхүүн	мян. төгрөг		
	2017.IV	2018.IV	2018.IV/2017.IV
Уул уурхай, олборлох аж үйлдвэр	862121.0	1042690.2	120.9
Чулуун нүүрс	862121.0	1042690.2	120.9
Дулааны эрчим хүч үйлдвэрлэл, усан хангамж	2121090.7	2481358.5	117.0
Дулааны эрчим хүч	1882320.4	2245192.2	119.3
Түгээсэн цэвэр ус , сувагжуулалт	238770.3	236166.3	98.9
Хүнсний бүтээгдэхүүн, ус үйлдвэрлэл	2580915.6	3628136.4	140.6
Сүү, сүүн бүтээгдэхүүн	188945.0	72004.5	38.1
Талх	258218	260982.6	101.1
Нарийн боов	376568.5	382241.1	101.5
Бялуу	16532.6	38020	230.0
Хөлдөөсөн бууз	113675.0	8355.0	7.3
Хэрчсэн гурил	15329.5	18879	123.2
Даршилсан ногоо, кимчи	5079.5	3250.0	63.9
Хиам	15078.0	9262	61.4
Архи	71360.5	146986.2	206.0
Цэвэр ус, рашаан	1520129.0	2688156	176.8
Хувцас,гутал үйлдвэрлэл	550513.8	500003.8	90.8
Монгол дээл, тэрлэг	268374.5	278738.8	103.9
Ажлын хувцас	13750.0	14340	104.3
Бусад оёмол эдлэл	70855.0	79795	112.6
Бүх төрлийн гутал	197534.3	127130	64.4
Модон эдлэл	216475.0	396952.0	183.4
Гэрийн мод	125870.0	305350	242.6
Төрөл бүрийн модон эдлэл	89055.0	91602	102.9
Зүсвэр	1550.0	0	0.0
Бусад бүтээгдэхүүн үйлдвэрлэл	1604576.8	1554356.7	96.9
Вакум цонх	6090.0	25770.0	423.2
Төмөр эдлэл хийц	670.0	18453.0	2754.2
Хэвлэх	22060.0	24012.7	108.9
Нүдний шил	9171.0	9075	99.0
Бусад бүтээгдэхүүн/ угаасан ноос, бэлэг дурсгалын зүйлс,	1566585.0	1477046	94.3
Нийт дүн	7935692.9	9603497.6	121.0

II.5.2 НИЙТ БҮТЭЭГДЭХҮҮНИЙ БОРЛУУЛАЛТ, нэр төрлөөр,оны үнээр

мян. төгрөг

Гол нэр төрлийн бүтээгдэхүүн	2017.IV	2018.IV	2018.IV/2017.IV
Уул уурхай, олборлох аж үйлдвэр	862121.0	1042690.2	120.9
Чулуун нүүрс	862121.0	1042690	120.9
Дулааны эрчим хүч үйлдвэрлэл, усан хангамж	2121091	2481359	117.0
Дулааны эрчим хүч	1882320.4	2245192	119.3
Түгээсэн цэвэр ус , сувагжуулалт	238770.3	236166.3	98.9
Хүнсний бүтээгдэхүүн	2395941.1	3502430	146.2
Сүү, сүүн бүтээгдэхүүн	188945	72004.5	38.1
Талх	255943.5	260982.6	102.0
Нарийн боов	371808.5	382241.1	102.8
Бялуу	16532.6	38020	230.0
Хөлдөөсөн бууз	113675.0	8355.0	7.3
Хэрчсэн гурил, гурил	15329.5	18879	123.2
Даршилсан ногоо, кимчи	5079.5	3250.0	64.0
Хиам	15078.0	9262	61.4
Архи	71360.5	146986.2	206.0
Цэвэр ус, рашаан	1342189.0	2562450	190.9
Хувцас, гутал үйлдвэрлэл	550513.8	500003.8	90.8
Монгол дээл, тэрлэг	268374.5	278738.8	103.9
Ажлын хувцас	13750.0	14340	104.3
Бусад оёмол эдлэл	70855.0	79795	112.6
Бүх төрлийн гутал	197534.3	127130	64.4
Модон эдлэл	216475.0	378692	174.9
Гэрийн мод	125870.0	305350	242.6
Төрөл бүрийн модон эдлэл	89055.0	91602	102.9
Зүсвэр	1550.0	0	
Бусад бүтээгдэхүүн үйлдвэрлэл	1600777.4	1552977.6	97.0
Вакум цонх	6090.0	25770.0	423.2
Төмөр эдлэл хийц	670.0	18453.0	2754.2
Хэвлэх	19413.4	22873.6	117.8
Нүдний шил	8019.0	8835	110.2
Бусад бүтээгдэхүүн/ бэлэг дурсгалын зүйлс,суран эдлэл, угаасан ноос г.м	1566585.0	1477046	94.3
Нийт дүн	7746919.0	9458152.5	122.1

II.5.3 ГОЛ НЭРИЙН БҮТЭЭГДЭХҮҮНИЙ НИЙТ ҮЙЛДВЭРЛЭЛ,
нэр төрлөөр,биетээр

Гол нэр төрлийн бүтээгдэхүүн	Хэмжих нэгж	2017.IV	2018.IV	2018.IV/2017.IV
Уул уурхай, олборлох аж үйлдвэр				
Чулуун нүүрс	мян.тн	43.1	39.4	91.4
Дулааны эрчим хүч үйлдвэрлэл, усан хангамж				
Дулааны эрчим хүч	мян.гкал	38.5	55.4	143.9
Түгээсэн цэвэр ус , сувагжуулалт	мян.м3	140.5	143.2	101.9
Хүнсний бүтээгдэхүүн, ус үйлдвэрлэл				
Сүү, тараг, хоормог	мян.л	35.0	15.4	44.0
Аарц, ааруул	тн	22.5	6.4	28.4
Талх	тн	166.5	169.8	102.0
Нарийн боов	тн	156.1	159.4	102.1
Бялуу	тн	1.3	3.6	276.9
Хөлдөөсөн бууз	тн	16.2	1.3	8.0
Хэрчсэн гурил, гурил	тн	15.3	12.3	80.4
Даршилсан ногоо, кимчи	тн	1.4	0.7	50.0
Хиам	тн	2.5	1.7	68.0
Архи	мян.л	9.1	14.1	154.9
Цэвэр ус, рашаан	мян.л	1166.2	2089.9	179.2
Хувцас үйлдвэрлэл				
Монгол дээл	ш	4047	4198	103.7
Ажлын хувцас	ш	293	305	104.1
Бусад оёмол эдлэл	ш	4277	4698	109.8
Бүх төрлийн гутал	хос	2035	1245	61.2
Модон эдлэл				
Гэрийн мод	ком	150	391	260.7
Зүсвэр	мян.м2	155.0	0	
Бусад үйлдвэрлэл				
Төмөр эдлэл хийц	ш	123	194	157.7
Хэвлэх	мян.х	58.6	63.5	108.4
Нүдний шил	ш	591	605	102.4

II.6 ХОЛБОО

II.6.1 Холбооны салбарын үндсэн үзүүлэлт

Үзүүлэлт	Хэмжих нэгж	2017.IV	2018.IV	2018.IV/2017.IV
Үйлчилгээний нийт орлого	мян төг	147921.1	134509.4	90.9
Хүн амаас орсон орлого	мян төг	10122.9	7196.9	71.1
Суурин телефон цэгийн тоо	тоо	725	672	92.7
Интернет үйлчилгээний цэгээр үйлчлүүлэгчдийн тоо	хүн	753	828	110.0
КаТВ хэрэглэгчдийн тоо	хүн	815	579	71.0

Эх үүсвэр: Холбооны газар

Интернет үйлчилгээний цэгээр үйлчлүүлэгчдийн тоо

