

ГАРЧИГ

Товч танилцуулга

Үндсэн үзүүлэлт

I.Нийгмийн үзүүлэлт

I.1 Хүн ам

I.2 Хөдөлмөр

I.3 Нийгмийн даатгал, нийгмийн халамж

I.4 Эрүүл мэнд

I.5 Гэмт хэрэг

II.Эдийн засгийн үзүүлэлт

II.1 Банк

II.2 Төсөв

II.3 Үнэ

II.4 Хөдөө аж ахуй

II.5 Аж үйлдвэр

II.6 Тээвэр, холбоо

АЙМГИЙН НИЙГЭМ, ЭДИЙН ЗАСГИЙН ХӨГЖЛИЙН

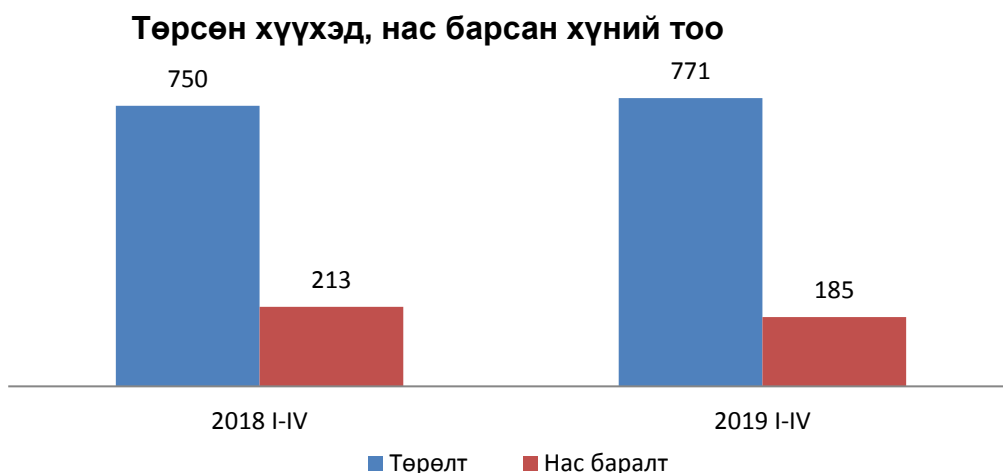
2019 ОНЫ ЭХНИЙ 4 САРЫН ТАНИЛЦУУЛГА

I. Нийгмийн үзүүлэлт



I.1. Хүн ам

Аймгийн хэмжээнд 2019 оны эхний 4 сард 771 хүүхэд шинээр мэндэлж, 185 хүн нас барсан байна. Хүн амын цэвэр өсөлт 586 болж өмнөх оны мөн үеийнхээс 9.1 хувиар өсчээ. 1000 хүнд ногдох төрөлт 6.6, нас баралт 1.6 байгаа нь өмнөх оны мөн үеийнхээс төрөлт 0.1 пунктээр нэмэгдсэн, нас баралт 0.2 пунктээр буурсан байна.



I.2 Хөдөлмөр

Бүртгэлтэй ажилгүй иргэний тоо

Аймгийн Хөдөлмөр халамжийн үйлчилгээний газарт бүртгэлтэй ажил идэвхтэй хайж байгаа ажилгүй иргэдийн тоо 1944 болж өмнөх оны мөн үеийнхээс 1374 хүнээр буюу 3.4 дахин нэмэгджээ. Бүртгэлтэй ажилгүй иргэдийн 1118 буюу 57.5 хувь нь 15-34 насны залуучууд байна.

2019 оны 4 сард ажилгүй 307 иргэн шинээр бүртгүүлж, бүртгэлтэй ажилгүй иргэдээс 34 иргэн ажилд зуучлагдан оржээ. Шинээр 274 ажлын байр бий болсон нь өмнөх оны мөн үеийнхээс 3.4 дахин нэмэгдсэн байна. Шинэ ажлын байрны 14.2 хувь нь боловсролын салбарт, 32.5 хувь нь боловсруулах үйлдвэрт, 10.6 хувь нь ХАА, ан агнуур, ойн аж ахуйн салбарт, 8.9 хувь нь бөөний болон жижиглэн худалдаа, гэр ахуйн барааны засвар үйлчилгээний салбарт, 20.8 хувь нь бусад салбарт бий болсон байна.



I.3 Нийгмийн даатгал, халамж

Нийгмийн даатгал

Нийгмийн даатгалын сангийн орлого эхний 4 сард 23.5 тэрбум төгрөг, зарлага 22.4 тэрбум төгрөг болж өмнөх оны мөн үеийнхээс орлого 3.6 тэрбум төгрөг буюу 18.1 хувиар, зарлага 3.1 тэрбум төгрөгөөр буюу 16.0 хувиар өсчээ.

Нийгмийн даатгалын сангийн орлогын 93.6 хувийг тэтгэврийн даатгалын сангийн орлого, 0.6 хувийг ажилгүйдлийн даатгалын сангийн орлого, 2.0 хувийг үйлдвэрлэлийн осол мэргэжлээс

шалтгаалах даатгалын сангийн орлого, 3.9 хувийг тэтгэмжийн даатгалын сангийн орлого тус тус эзэлж байна.

Нийгмийн даатгалын сангийн зарлага өмнөх оны мөн үеийнхээс 3.1 тэрбум төгрөгөөр нэмэгдэхэд тэтгэврийн даатгалын сангийн зарлага 3.4 тэрбум төгрөг буюу 18.1 хувиар өссөн нь голлон нөлөөлөв.

Нийгмийн даатгалд даатгуулагчдын 61.9 хувь нь заавал даатгуулагчид, 38.1 хувь нь сайн дураар даатгуулагчид байна. Сайн дураар даатгуулагчдын тоо өмнөх оны мөн үеийнхээс 283 хүнээр буюу 4.1 хувиар нэмэгджээ. Заавал даатгуулагчдын 40.6 хувь нь аж ахуйн нэгж байгууллагад, 59.4 хувь нь төсөвт байгууллагад ажиллаж байна.

Нийгмийн халамж

Нийгмийн халамжийн сангаас 4 сарын байдлаар /давхардсан тоогоор/ 41613 хүнд 5.8 тэрбум төгрөгийн тэтгэвэр тэтгэмж олгосон бөгөөд өмнөх оны мөн үеийнхээс нийгмийн халамжийн тэтгэвэр тэтгэмж авагчдын тоо 12511 хүн буюу 43.0 хувиар, олгосон тэтгэврийн хэмжээ 0.6 тэрбум төгрөг буюу 12.3 хувиар өсчээ.

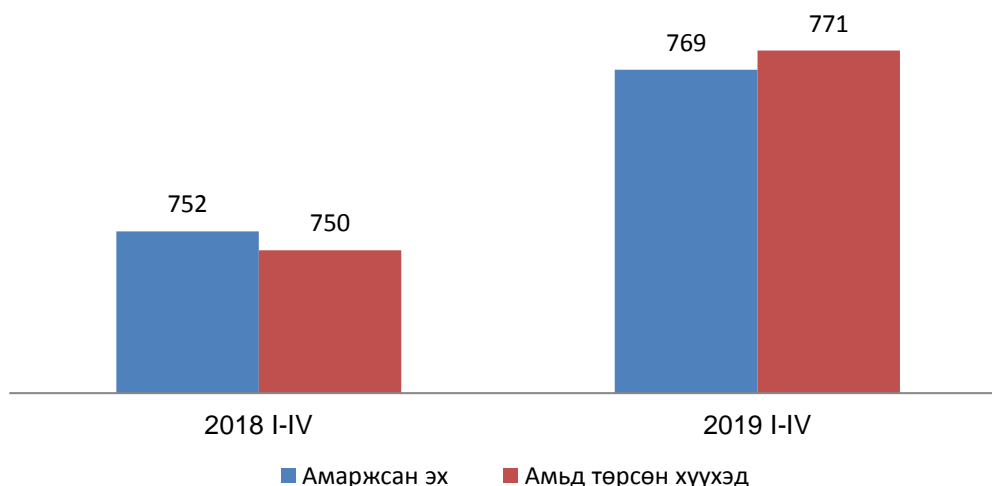
Нийгмийн халамжийн үйлчилгээнд хамрагдагсдын 3.5 хувийг халамжийн тэтгэвэр авагчид, 5.1 хувийг нөхцөлт мөнгөн тэтгэмжид хамрагдагсад, 15.7 хувийг ахмад настнуудад үзүүлсэн хөнгөлөлт тусламжид хамрагдагсад, 1.1 хувийг хөгжлийн бэрхшээлтэй иргэдэд үзүүлсэн хөнгөлөлтөд хамрагдагсад эзэлж байна.



1.4 Эрүүл мэнд

Аймгийн хэмжээнд эхний 4 сард 769 эх амаржиж, өмнөх оны мөн үеийнхээс 17 эхээр, төрсөн хүүхдийн тоо (амьд төрөлтөөр) 771 болж 21 хүүхэд буюу 2.8 хувиар тус тус нэмэгдсэн байна.

Амаржсан эх, амьд төрсөн хүүхдийн тоо



Нэг хүртэлх насандаа 12 хүүхэд эндсэн нь өмнөх оны мөн үеийнхээс 2 хүүхдээр буурч, 5 хүртэлх насандаа эндсэн хүүхдийн тоо 4 байгаа нь өмнөх оны мөн үеийнхээс 1 хүүхдээр нэмэгдсэн байна.

Халдварт өвчнөөр эхний 4 сард 346 хүн өвчилж өмнөх оны мөн үеийнхээс 64 хүнээр буюу 22.7 хувиар өссөн байна. Халдварт өвчнөөр өвчлөгчдийн 13.3 хувь нь цусан суулга өвчнөөр өвчлөгчид байна. Вируст гепатитээр өвчлөгчдийн тоо 4 хүнээр, сүрьеэгээр өвчлөгчдийн тоо 8 хүнээр, салхин цэцгээр өвчлөгчдийн тоо 33 хүнээр, заг хүйтэн өвчнөөр өвчлөгчдийн тоо 18 хүнээр, трихоминиаз өвчнөөр өвчлөгчдийн тоо 24 хүнээр тус тус өсчээ.



I.5 Гэмт хэрэг

Аймгийн хэмжээнд оны эхний 3 сард 197 гэмт хэрэг бүртгэгдсэн нь өмнөх оны мөн үеийнхээс 35 гэмт хэргээр буюу 21.6 хувиар өссөн байна. Бүртгэгдсэн гэмт хэргийн 60.4 хувь нь сумдад, 39.6 хувь нь аймгийн төвд бүртгэгджээ.

Хулгайлах гэмт хэргийн 50.0 хувийг иргэдийн орон байрны хулгай, 39.1 хувийг малын хулгай эзэлж байна.

Гэмт хэрэгт холбогдсон 67 сэжигтэн, яллагдагчийн 39 хүн буюу 58.2 хувь нь 18-35 хүртэлх насных, 26 хүн буюу 38.8 хувь нь 35-аас дээш насныхан байна. Гэмт хэрэгт холбогдсон сэжигтэн, яллагдагчдын 10.4 хувь нь хувиараа хөдөлмөр эрхлэгч болон хувийн хэвшилд ажиллагчид, 35.8 хувь нь малчин, 41.8 хувь нь ажилгүй иргэд байна.

Авто машин жолоодох эрхээ хасуулсан жолооч өмнөх оны мөн үеээс 19 хүнээр буюу 7.3 хувиар, согтуугаар тээврийн хэрэгсэл жолоодсон хүний тоо 4.3 хувиар буурсан байна.

Гэмт хэргийн улмаас 327.4 сая төгрөгийн хохирол учирсан нь өмнөх оны мөн үеийнхээс 241.5 сая төгрөг буюу 3.8 дахин өсчээ. Нийт хохирлын 8.9 хувь буюу 29.1 сая төгрөгийг нөхөн төлүүлсэн байна.

Гэмт хэргийн улмаас 8 хүн нас баржээ. Аймгийн хэмжээнд эхний 3 сард 251 хүн албадан саатуулагдсан нь өмнөх оны мөн үеийнхээс 103 хүн буюу 69.6 хувиар өссөн байна.

II. Эдийн засгийн үзүүлэлт

II.1 Банк

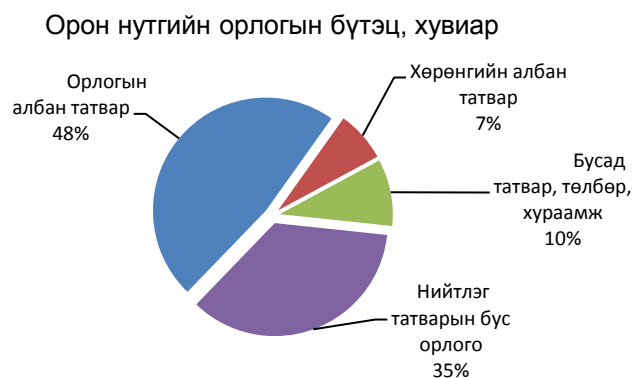
Арилжааны банкуудын мэдээгээр аж ахуйн нэгж, байгууллага иргэдэд олгосон нийт зээлийн өрийн үлдэгдэл эхний 4 сарын байдлаар 220.5 тэрбум төгрөг болжээ. Нийт зээлийн 0.9 хувь нь хугацаа хэтэрсэн зээл байна. Байгууллага иргэдийн хугацаатай ба хугацаагүй хадгаламж 129.0 тэрбум төгрөг болж өмнөх оны мөн үеийнхээс 18.5 тэрбум төгрөг буюу 16.7 хувиар өссөн байна.

Өмнөх оны мөн үеийнхээс зээлжигчийн тоо 856 хүн буюу 2.2 хувиар, хадгаламж эзэмшигчийн тоо 2.1 хувиар өссөн байна.



II.2 Төсөв

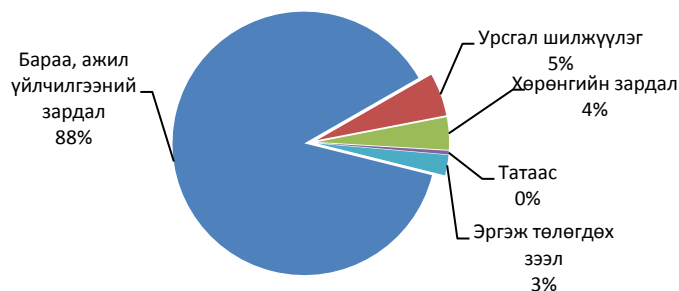
Орлого: 2019 оны эхний 4 сард орон нутгийн төсвийн орлогод 3.9 тэрбум төгрөгийг төвлөрүүлж төлөвлөгөөний биелэлт 97.1 хувьтай байна. Татварын орлогын 73.9 хувь нь орлогын албан татвар, 11.3 хувь нь хөрөнгийн албан татвар, 14.8 хувь нь бусад татварууд байна.



Зарлага: Орон нутгийн төсвийн зарлага 22.4 тэрбум төгрөг болж өмнөх оны мөн үеийнхээс 3.7 тэрбум төгрөг буюу 17.0 хувиар өссөн байна. Нийт зарлагын 61.1 хувийг цалин хөлс, 7.6 хувийг НДШ, 15.0 хувийг байр ашиглалттай холбоотой зардал, 2.2 хувийг хангамж, бараа материалын зардал, 4.0

хувийг нормативт зардал, 0.7 хувийг эд хогшил, урсгал засварын зардал, 0.3 хувийг томилолт, зочны зардал, 4.3 хувийг бусдаар гүйцэтгүүлсэн ажил, үйлчилгээний зардал, 4.8 хувийг бусад зардал эзэлж байна.

Төсвийн зарлагын бүтэц, хувиар



II.3 Хэрэглээний үнийн индекс

Хэрэглээний үнийн индекс гэдэг нь хэрэглэгчдийн худалдаж авсан бараа үйлчилгээний нэр төрөл өөрчлөлтгүй тогтвортой байхад үнэ дунджаар хэрхэн өөрчлөгдөж буйг хэмждэг үзүүлэлт юм.

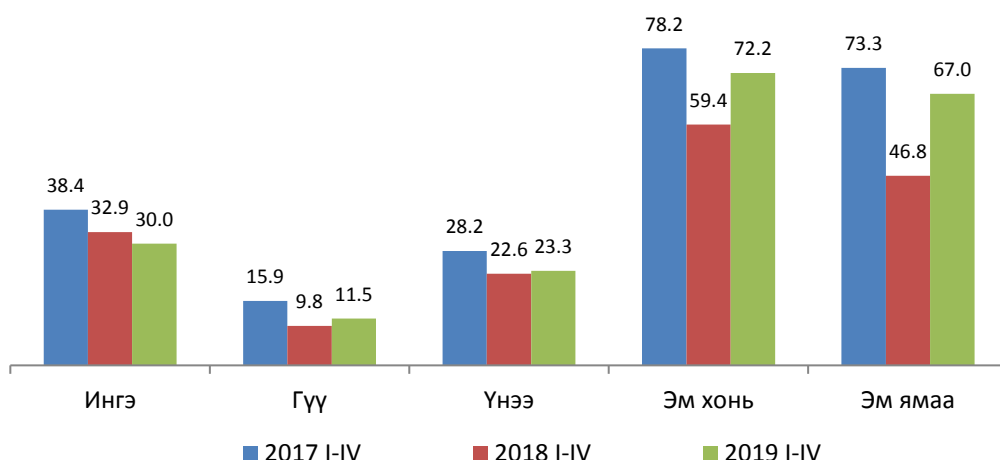
2019 оны 4 сарын бараа үйлчилгээний үнэ тариф өнгөрсөн оны мөн үеийнхээс 8.4 хувиар, өмнөх оны жилийн эцсээс 2.7 хувиар өсчээ. Өмнөх оны мөн үеэс үнэ 8.4 хувиар өсөхөд хувцас гутал, бөс барааны бүлгийн үнэ хамгийн өндөр буюу 15.5 хувиар өссөн нь голлон нөлөөлсөн байна. Мөн хүнсний барааны бүлэг дотор махны үнэ буюу тухайлбал үхрийн мах 47.6 хувиар, хонины махны үнэ 35.6 хувиар тус тус өссөн нь голлон нөлөөлсөн байна.



II.4 Хөдөө аж ахуй

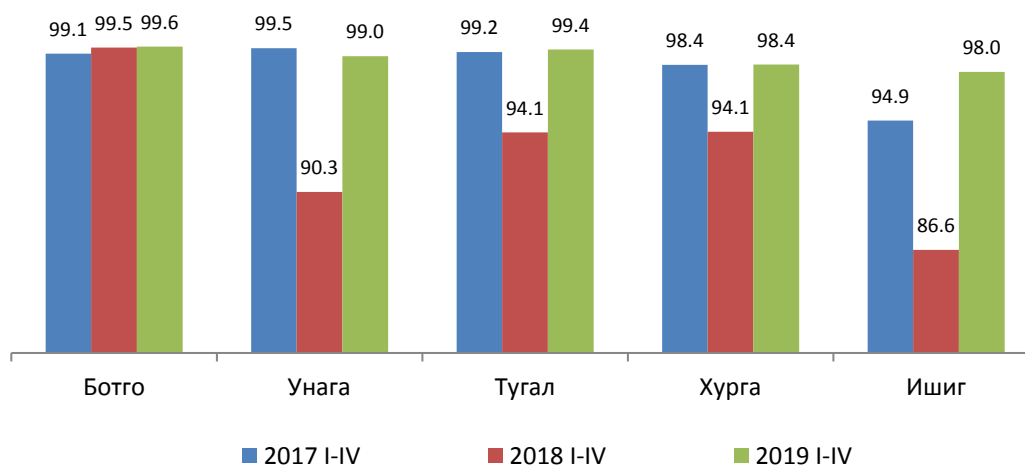
Аймгийн хэмжээнд 2018 оны жилийн эцэст төллөх насны нийт 2387.5 мянган эх мал тоологдсон ба 2019 оны эхний 4 сарын байдлаар 1548.6 мянган толгой эх мал буюу оны эхэнд тоологдсон нийт эх малын 64.9 хувь нь төллөсөн байна. Ингэний 30.0 хувь, гүүний 11.5 хувь, үнээний 23.3 хувь, эм хонины 72.2 хувь, эм ямааны 67.0 хувь нь төллөжээ. Өмнөх оны мөн үед нийт эх малын 50.0 хувь буюу 1141.7 мянган мал төллөсөн байжээ.

Мал төлөлтийн хувь



Гарсан төл 98.3 хувьтай бойжиж байна. Ботго 99.6 хувь, унага 99.0 хувь, тугал 99.4 хувь, хурга 98.4 хувь, ишиг 98.0 хувьтай бойжиж байна. Өмнөх оны мөн үед төл бойжилтын хувь 91.2 хувьтай бойжиж байсан байна.

Төл бойжилтын хувь



Аймгийн хэмжээнд эхний 4 сарын байдлаар оны эхэнд тоологдсон нийт малын 0.2 хувьтай тэнцэх 10.5 мянган толгой том мал зүй бусаар хорогдоод байна. Үүний 7 толгой нь нь тэмээ, 288 нь адуу, 399 нь үхэр, 4386 нь хонь, 5390 нь ямаа байна. Хорогдлыг сумдаар авч үзвэл Өлзийт суманд 1465 толгой мал буюу хамгийн олон мал хорогдсон байна. Баян-Өндөр, Бүрд, Хужирт сумдад 1023-1277 толгой мал хорогдсон, Баруунбаян-Улаан, Баянгол, Сант, Тарагт, Уянга, Арвайхээр сумдад 532-971 толгой мал хорогдсон, бусад сумдад 500-аас доош толгой мал хорогдсон, Бат-Өлзий, Есөнзүйл, Зүүнбаян-Улаан сумдад том малын хорогдол гараагүй байна.

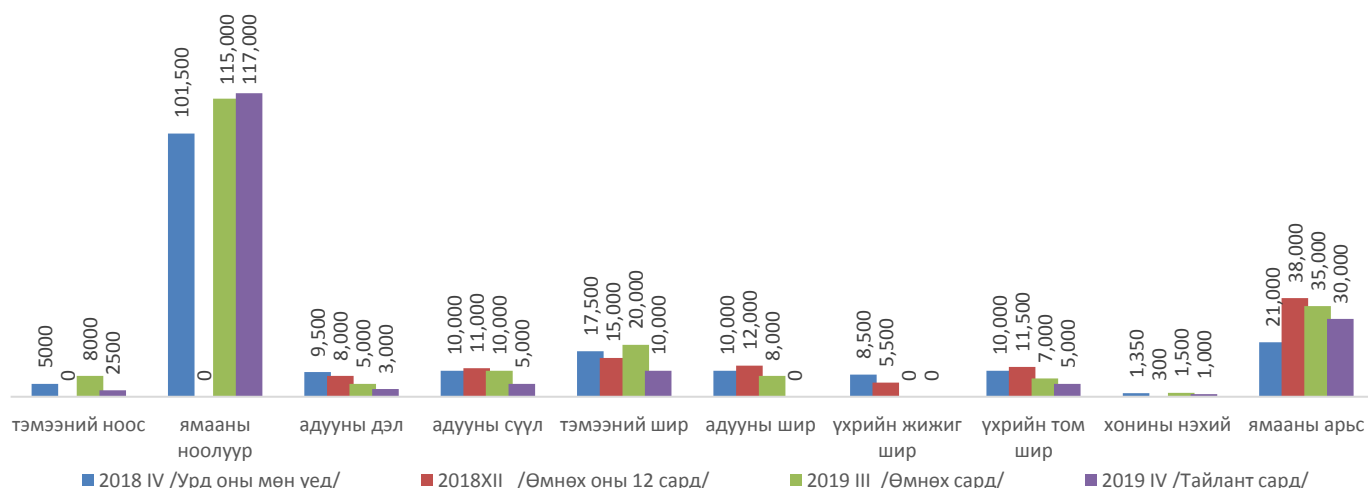
Эхний 3 сарын байдлаар Баруунбаян-Улаан суманд 7 толгой, Өлзийт 650 толгой, Сант суманд 5, Тарагт суманд 2 толгой, Уянга 35 толгой, Хайрхандулаан 5 толгой, Хужирт суманд 26 толгой, Хархорин 16 толгой мал өвчнөөр хорогдсон байна. Хээлтэгч малын хорогдол 2579 байгаа ба Өлзийт суманд 589 толгой буюу хамгийн их хээлтэгч мал хорогдсон байна.

Аймгийн түүхий эдийн захад ямааны ноолуур 117.0 мянган төгрөг, тэмээний шир 10.0 мянган төгрөг, үхрийн том шир 5.0 мянган төгрөг, хонины нэхий 1000 төгрөг, ямааны арьс 30.0 мянган төгрөг, адууны дэл 3.0 мянган төгрөг, адууны сүүл 5.0 мянган төгрөгийн үнэ ханштай байна.

Өнгөрсөн оны мөн үетэй харьцуулахад ямааны ноолуурын үнэ 15.3 хувиар, ямааны арьс 42.9 хувиар тус тус өссөн байна. Тэмээний ноос 50.0 хувиар, адууны дэл 68.4 хувиар, адууны сүүл 50. хувиар, тэмээний шир 42.9 хувиар, хонины нэхий 25.9 хувиар тус тус буурсан байна.

Өмнөх сартай харьцуулбал ямааны ноолуур 1.7 хувиар өссөн, бусад түүхий эдийн үнэ бүгд буурсан байна. Тухайлбал тэмээний ноос 68.7 хувиар, адууны дэл 40.0 хувь, адууны сүүл 50.0 хувиар, тэмээний шир 50.0 хувь, хонины нэхий 33.3 хувиар, ямааны арьс 14.3 хувиар тус тус буурсан байна.

Малын гаралтай зарим бүтээгдэхүүний зах зээлийн дундаж үнэ





II.5 Аж үйлдвэр

Үйлдвэрийн газрууд оны үнээр эхний 4 сард 14.8 тэрбум төгрөгийн бүтээгдэхүүн үйлдвэрлэж, 14.5 тэрбум төгрөгийн бүтээгдэхүүн борлуулсан нь өнгөрсөн оны мөн үеийнхээс бүтээгдэхүүний үйлдвэрлэл 54.0 хувиар, борлуулалтын орлого тус бүр 53.1 хувиар өссөн байна.

Гол нэр төрлийн бүтээгдэхүүний хувьд бялуу, хөлдөөсөн бууз, хэрчсэн гурил, монгол дээл үйлдвэрлэл болон бусад оёмол эдлэл үйлдвэрлэл зэрэг нэр төрлийн бүтээгдэхүүний үйлдвэрлэл 2.2-6.9 дахин өссөн байна.



II.6 Холбоо

Холбооны орлого өмнөх оны мөн үеийнхтэй харьцуулахад 25.7 хувиар өсчээ. Хүн амаас орсон орлого 89.1 хувиар өсч 15.5 сая төгрөг болсон байна. Телефон цэгийн тоо 630 байгаа нь өмнөх оны мөн үеийнхээс 44-өөр буурсан байна.

ҮНДСЭН ҮЗҮҮЛЭЛТҮҮД

Үзүүлэлтүүд	Хэмжих нэгж	2018 I-IV	2019 I-IV	2019/2018
Нийгмийн статистикийн үзүүлэлтүүд				
Төрсөн хүүхэд	хүн	750	771	102.8
Нас баралт	хүн	213	185	86.9
Бүртгэлтэй ажилгүй иргэд	хүн	570	1944	341.1
Ажлын шинэ байранд ажилд орсон хүний тоо	хүн	81	274	338.3
Нийгмийн даатгалын сангийн орлого	сая төгрөг	19889	23497.3	118.1
Нийгмийн даатгалын сангийн зарлага	сая төгрөг	19305.9	22395.9	116.0
Халдварт өвчнөөр өвчлөгчдийн тоо	хүн	282	346	122.7
Бүртгэгдсэн гэмт хэргийн тоо	тоо	218	258	118.3
Хэрэгт холбогдогсод	хүн	98	97	99.0
Эдийн засгийн статистикийн үзүүлэлтүүд				
Хэрэглээний үнийн индексийн өөрчлөлт, өмнөх оны мөн үетэй харьцуулсан	хувь	100.7	108.4	107.6
Зээлийн өрийн үлдэгдэл	сая төгрөг	183.2	220.5	120.4
Иргэдийн хадгаламж	сая төгрөг	110.5	129	116.7
Зээлжигчийн тоо	хүн	38120	38976	102.2
Хадгаламж эзэмшигчийн тоо	хүн	77176	78773	102.1
Орон нутгийн төсвийн орлого	сая төгрөг	4321.8	3929.4	90.9
Төсвийн зарлага	сая төгрөг	21841.5	25545.8	117.0
Мал төллөлт	хувь	54.6	64.9	118.9
Төл бойжилт	хувь	91.2	98.3	107.8
Том малын зүй бусын хорогдол	толгой	193707	10470	5.4
Аж үйлдвэрийн бүтээгдэхүүн үйлдвэрлэл	сая.төг	9603.5	14784.6	154.0

I.1 ХҮН АМ

I.1.1 ТӨРӨЛТ, НАС БАРАЛТ, ХҮН АМЫН ЕРДИЙН ӨСӨЛТ, сумаар

Сум	2018 I-IV			2019 I-IV		
	Төрөлт	Нас баралт	Ердийн цэвэр өсөлт	Төрөлт	Нас баралт	Ердийн цэвэр өсөлт
БҮГД	750	213	537	771	185	586
Баян-Өндөр		6	-6	2	3	-1
Бүрд	5	4	1	8	5	3
Бат-Өлзий	33	16	17	9	6	3
ББ-Улаан	1	6	-5	1	6	-5
Баянгол	3	10	-7		6	-6
Гучин-Ус	3	3		2	1	1
Есөнзүйл	2	5	-3	3	2	1
Өлзийт	5	1	4	1	5	-4
ЗБ-Улаан		7	-7	4	5	-1
Богд	14	15	-1	17	9	8
Нарийнтээл	1	6	-5	4	4	
Сант	3	5	-2	4	3	1
Тарагт		6	-6		5	-5
Төгрөг	1	4	-3	1	4	-3
Уянга	35	16	19	30	20	10
Хайрхандулаан	7	5	2	5	6	-1
Хужирт	26	10	16	20	14	6
Хархорин	78	16	62	85	8	77
Арвайхээр	533	72	461	575	73	502

Эх үүсвэр: Аймгийн эрүүл мэндийн газар

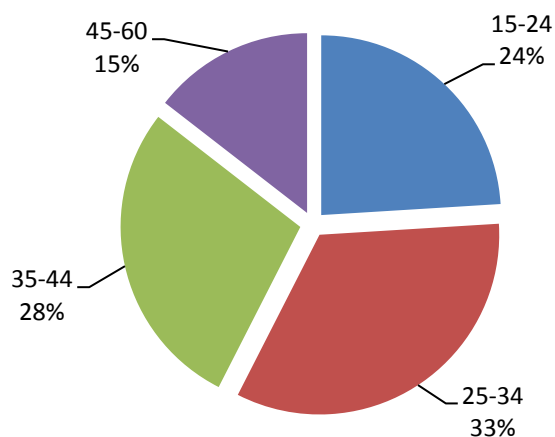
I.2 ХӨДӨЛМӨР

I.2.1 БҮРТГЭЛТЭЙ АЖИЛГҮЙ ИРГЭДИЙН ТОО

Үзүүлэлт	2018 I-IV	2019 I-IV
1. Өмнөх сарын эцэст байсан ажилгүйчүүд	898	1795
2. Тайлант сард нэмэгдсэн ажилгүйчүүд	209	307
3. Ажилгүйчүүдээс тайлант сард ажилд орсон	68	34
4. Тайлант сард ажилгүйчүүдийн бүртгэлээс хасагдсан	469	124
5. Тайлант сарын эцэст байгаа ажилгүйчүүд	570	1944
6. Тайлант сарын эцэст байгаа ажилгүйчүүд насны бүлгээр		
15-24	285	467
25-34	107	651
35-44	85	544
45-60	93	282

Эх үүсвэр: Хөдөлмөрийн хэлтсийн мэдээг үндэслэв

Бүртгэлтэй ажилгүйчүүд насны бүлгээр



I.2.2 БҮРТГЭЛТЭЙ АЖИЛГҮЙ ИРГЭДИЙН ТОО, сумаар,
боловсролоор

Сумын нэр	Бүгд	Боловсролын түвшингээр						Боловсролгүй
		Дээд	Тусгай дунд	Мэргэжлийн анхан шатны	Бүрэн дунд	Бүрэн бус дунд	Бага	
Дүн	1944	401	51	337	807	198	134	16
Баян-Өндөр	27	8	1		10	3		5
Бүрд	27	2	1		19	1	4	
Бат-Өлзий	32		1	4	9	13	5	
Баруунбаян-Улаан	14	4	2	4	4			
Баянгол	26	3		2	19	1	1	
Гучин-Ус	15	1		3	8	2	1	
Есөнзүйл	38	4		1	9	6	12	6
Өлзийт	28	6	1	2	15	2	2	
Зүүнбаян-Улаан	51	5	1	19	14	7	3	2
Богд	96	12	1	21	53	7	2	
Нарийнтээл	29	6		5	10	6	2	
Сант	42	1	9	18	5		8	1
Тарагт	43	5	1	7	25	2	3	
Төгрөг	21	7	1	2	9	1	1	
Уянга	83	15	1	16	44	2	5	
Хайрхандулаан	53	5	2	8	26	6	4	2
Хужирт	39	3	1	7	23	4	1	
Хархорин	168	54	2	22	70	14	6	
Арвайхээр	1112	260	26	196	435	121	74	

Эх үүсвэр: Хөдөлмөрийн хэлтсийн мэдээг үндэслэв

I.2.3 АЖЛЫН ШИНЭ БАЙРАНД АЖИЛД ОРСОН ХҮНИЙ ТОО,
салбараар

	2019 I-IV	Салбараар							
		ХАА, ан агнуур, ойн аж ахуй, загас агнмло	Уул уурхай	Боловсруулах үйлдвэр	Барилга	Бөөний болон жижиглэн худалдаа, гэр ахуйн барааны засвар, үйлчилгээ	Төрийн удирдлага болон батлан хамгаалах	Боловсрол	Бусад
Бүгд	274	29	1	89	18	24	17	39	57
Баян-Өндөр	5								5
Бүрд	6	1				1	1	2	1
Бат-Өлзий	3								3
Баруунбаян-Улаан	3							1	2
Баянгол	0								
Гучин-Ус	0								
Есөнзүйл	12			6		4			2
Өлзийт	11	8				1			2
Зүүнбаян-Улаан	16	14				1			1
Богд	11	1						8	2
Нарийнтээл	0								
Сант	13	2		6		2			3
Тарагт	5						2	1	2
Төгрөг	0								
Уянга	0								
Хайрхандулаан	0								
Хужирт	7			7					
Хархорин	3		1						2
Арвайхээр	179	3		70	18	15	14	27	32
2018 I-IV	81	3	39	0	2	1	0	26	10

1.3 НИЙГМИЙН ДААТГАЛ,ХАЛАМЖ

1.3.1 НИЙГМИЙН ДААТГАЛЫН САНГИЙН ОРЛОГО,ЗАРЛАГА, төрлөөр

Үзүүлэлт	2018 I-IV	2019 I-IV
Нийгмийн даатгалын сангийн орлого, сая.төг	19889	23497.3
Үүнээс:		
Тэтгэврийн даатгалын сангийн	18610.2	21982.3
Тэтгэмжийн даатгалын сангийн	707.3	924.6
ҮОМШӨ-ний даатгалын сангийн	413.7	460.2
Ажилгүйдлийн даатгалын сангийн	157.8	130.2
Нийгмийн даатгалын сангийн зарлага, сая.төг	19305.9	22395.9
Үүнээс:		
Тэтгэврийн даатгалын сангийн	18031.6	21007.1
Тэтгэмжийн даатгалын сангийн	703.3	813.2
ҮОМШӨ-ний даатгалын сангийн	432.7	454.3
Ажилгүйдлийн даатгалын сангийн	138.3	121.3
НИЙГМИЙН ДААТГАЛД ДААТГУУЛАГЧИД		
1.Заавал даатгуулагчид	11629	11766
Үүнээс:		
Аж ахуйн нэгж байгууллага	4629	4776
Төсөвт байгууллага	7000	6990
2. Сайн дураар даатгуулагчид	6954	7237

ОЛГОСОН ТЭТГЭВРИЙН ХЭМЖЭЭ, сая.төг

Үзүүлэлт	2018 I-IV		2019 I-IV	
	хүний тоо	Олгосон хэмжээ	хүний тоо	Олгосон хэмжээ
Нийт олгосон тэтгэвэр, сая.төг	15528	18026.1	16333	21002.5
Өндөр настны	11554	13789.8	12321	16223.3
Хөгжлийн бэрхшээлтэй иргэдийн	2853	2801	2900	3163.3
Тэжээгчээ алдсаны	858	867.3	840	954.9
Цэргийн	263	568	272	661

Эх үүсвэр: Нийгмийн даатгалын хэлтэс

Тайлбар: ҮОМШӨ-Үйлдвэрлэлийн осол мэргэжлээс шалтгаалах өвчин

1.3.2 НИЙГМИЙН ХАЛАМЖИЙН ҮЙЛЧИЛГЭЭНД ХАМРАГДСАН ХҮНИЙ ТОО, ОЛГОСОН ТЭТГЭМЖИЙН ХЭМЖЭЭ /сая.төг/

Үзүүлэлт	2018 I-IV		2019 I-IV	
	Хүний тоо	Олгосон хэмжээ	Хүний тоо	Олгосон хэмжээ
1.Нийгмийн халамжийн тэтгэвэр, тэтгэмж	3463	1347.5	3596	1499.5
Халамжийн тэтгэвэр	1529	870.2	1472	965.3
Нөхцөлт мөнгөн тэтгэмж	1934	477	2124	534.2
Ахмад настныг асарч буй иргэний	1106	266.2	1207	295.6
Хөгжлийн бэрхшээлтэй иргэнийг асарч буй иргэний	429	107.1	479	121.3
Хөгжлийн бэрхшээлтэй хүүхдийг асарч буй иргэний	294	72.4	354	92.4
Бүтэн өнчин хүүхэд үрчлэн өсгөсний тэтгэмж	83	25.7	69	20.9
Гэр бүлийн тухай хуулийн 25.5-д заасан болон хүчирхийллийн улмаас хамгаалалт шаардлагатай болсон хүүхдийг мөн хуулийн 74 дүгээр зүйлд заасны дагуу гэр бүлдээ авч асрамжилж байгаа иргэнд олгох тэтгэмж	10	2.7	6	1.6
Ахмад настныг гэртээ асарч буй иргэн	12	3.2	9	2.4
2.Жирэмсэн болон нярай, хөхүүл хүүхэдтэй эхчүүдийн тэтгэмж	1522	140.5	1592	143.8
3. Нийгмийн халамжийн дэмжлэг туслалцаа зайлшгүй шаардлагатай иргэн өрх	1718	275.5	1718	352.3
4.Ахмад настнуудад үзүүлсэн хөнгөлөлт тусламж	801	245	6537	255.9
5.Хөгжлийн бэрхшээлтэй иргэдэд үзүүлсэн хөнгөлөлт тусламж	313	52.1	475	80.0
6.Алдар цолтой ахмадуудад үзүүлсэн хөнгөлөлт тусламж	33	19.5	37	24.3
Алдарт эхийн одонтой эхчүүдэд үзүүлсэн хөнгөлөлт тусламж	9734	1299.6	10084	1331.2
Хүнс тэжээлийн хөтөлбөр		233.1	5316	425.9
Насны хишиг	5041	430.0	5383	452.7
Цалинтай ээж	6283	1077.8	6609	1152.3
Өрх толгойлсон эх эцгийн тэтгэмж	194	46.6	266	84.0
Банкны шимтгэл				3.0
ДҮН	29102	5167.2	41613	5804.9

Эх үүсвэр: Нийгмийн халамж үйлчилгээний хэлтсийн мэдээг үндэслэв.

I.4 ЭРҮҮЛ МЭНД**I.4.1 ТӨРӨЛТ, ЭХ ХҮҮХДИЙН ЭНДЭГДЛИЙН ТОО**

Хугацаа	Амаржсан эх	Амьд төрсөн хүүхэд	Төрөхийн улмаас эндсэн эх	1 хүртэл насандаа эндсэн хүүхэд	1-5 хүртэл насандаа эндсэн хүүхэд
2017 I-IV	742	746	-	13	3
2018 I-IV	752	750	-	17	3
2019 I-IV	769	771	-	15	4

I.4.2 ТӨРӨЛТ, ЭХ ХҮҮХДИЙН ЭНДЭГДЭЛ, сумаар

Сумд	Амаржсан эх	Амьд төрсөн хүүхэд	Төрөхийн улмаас эндсэн эх	1 хүртэл насандаа эндсэн хүүхэд	1-5 хүртэл насандаа эндсэн хүүхэд
Баруунбаян-Улаан	1	1			
Бат-Өлзий	9	9		1	
Баянгол					1
Баян-Өндөр	2	2			
Богд	16	17		2	
Бүрд	8	8			
Гучин-Ус	2	2			
Есөнзүйл	3	3			
Зүүнбаян-Улаан	4	4			
Нарийнтээл	4	4			
Өлзийт	1	1			
Сант	4	4			
Тарагт					
Төгрөг	1	1			
Уянга	30	30		1	
Хайрхандулаан	5	5			
Хархорин	87	85		2	
Хужирт	20	20			
Арвайхээр	572	575		9	3
ДҮН	769	771	-	15	4

I.4.3 ХАЛДВАРТ ӨВЧНӨӨР ӨВЧЛӨГЧДИЙН ТОО

Хугацаа	Халдварт өвчнөөр өвчлөгчид-бүгд	Үүнээс:									
		Вируст гепатит	Цусан суулга	Сурьез	Салхинцэцэг	Тэмбүү	Заг хүйтэн	Трихоминиаз	Улаан бурхан	Бруцеллээ	Бусад
2017 I-IV	562	3	19	31	274	112	30	46		2	45
2018 I-IV	282	1	47	16	36	85	28	30		1	38
2019 I-IV	346	5	46	24	69	86	46	54		2	14

I.4.4 ХАЛДВАРТ ӨВЧНӨӨР ӨВЧЛӨГЧДИЙН ТОО, сумаар

Сумд	Халдварт өвчнөөр өвчлөгчид-бүгд			Үүнээс:									
				Вируст гепатит	Цусан суулга	Сурьез	Салхинцэцэг	Тэмбүү	Заг хүйтэн	Трихоминиаз	Улаан бурхан	Бруцеллээ	Бусад
	2017	2018	2019										
Баруунбаян-Улаан	5	2	1							1			
Бат-Өлзий	7	6	4			1	1		1			1	
Баянгол	3	5	4			1	1	1	1				
Баян-Өндөр	4	6	8	1				1	3	3			
Богд	11	2	6			1		5					
Бүрд	3	1	1					1					
Гучин-Ус	10	5											
Есөнзүйл	6	2	6		1				1	3		1	
Зүүнбаян-Улаан	21	4	4					1		3			
Нарийнтээл	5	7											
Өлзийт	3	4	5				1	1	1	1		1	
Сант	2	1	5			1	1	1	2				
Тарагт	6	13	7		1	2		2		2			
Төгрөг	9		9		3			4	2				
Уянга	70	10	11		1	1		5	2	2			
Хайрхандулаан	8	3	11				5	3	2			1	
Хархорин	61	21	47			1	3	30	4	9			
Хужирт	4	8	15			1		2		12			
Арвайхээр	324	182	202	4	40	15	57	29	27	18		1 11	
ДҮН	562	282	346	5	46	24	69	86	46	54		2 14	

Эх үүсвэр: Аймгийн Эрүүл мэндийн газрын мэдээг үндэслэв.

I.6 ГЭМТ ХЭРЭГ**I.5.1 БҮРТГЭГДСЭН ХЭРГИЙН ТОО, төрлөөр**

Хэргийн төрөл	2017 I-IV	2018 I-IV	2019 I-IV
Бүртгэгдсэн хэрэг-Бүгд	153	218	258
Бусдын амийг хорлосон	2	3	1
Хүчингийн хэрэг	1	4	29
Олон нийтийн амгалан тайван байдал алдагдуулсан	1	-	2
Хулгайн хэрэг	74	63	120
Үүнээс: Хувийн өмчийн хулгай	40	42	50
Малын хулгай	22	6	28
ХАБЭсрэг гэмт хэрэг	16	22	9
ББМГУ гэмт хэрэг	37	84	65
Бусад хэрэг	22	42	32

Гэмт хэргийн улмаас учирсан хохирол

Гэмтэж бэртсэн хүн	49	64	58
Нас барсан хүн	4	15	8
Нийт хохирол /сая.төг/	228.0	85.9	327.4
Нөхөн төлүүлсэн хохирол	158.0	30.7	29.1

I.5.2 БҮРТГЭГДСЭН ХЭРГИЙН ТОО, сумаар

Сумд	2017 I-IV	2018 I-IV	2019 I-IV
Баян-Өндөр	3	2	5
Бүрд	2	6	3
Баянгол	1	3	
Бат-Өлзий	15	13	24
ББ-Улаан	3	2	3
Гучин-Ус	4	5	8
Есөнзүйл	5	3	1
Өлзийт	1	-	1
ЗБ-Улаан	5	9	8
Богд	6	12	7
Нарийнтээл	5	8	11
Сант	2	2	3
Тарагт	7	6	7
Төгрөг	2	3	4
Уянга	10	5	12
Хайрхандулаан	2	6	7
Хужирт	7	9	13
Хархорин	17	26	29
Арвайхээр	56	98	112
ДҮН	153	218	258

1.5.3 ХЭРЭГТ ХОЛБОГДСОН СЭЖИГТЭН, ЯЛЛАГДАГЧИЙН ТОО

Төрөл	2017 I-IV	2018 I-IV	2019 I-IV
Хэрэг үйлдэхдээ:			
-Бүлэглэн	54	6	12
-Согтуугаар	31	37	27
Албадан эрүүлжүүлэгдсэн	404	219	343
Баривчлагдсан хүн	161	323	373
Тээврийн хэрэгсэл жолоодох эрх хасах	115	334	330

1.5.4 ХЭРЭГТ ХОЛБОГДСОН СЭЖИГТЭН, ЯЛЛАГДАГЧИЙН ТОО, сумаар

Сумд	2017 I-IV	2018 I-IV	2019 I-IV
Баян-Өндөр	8	2	
Бүрд	1	2	
Баянгол	1	2	
Бат-Өлзий	22	1	9
ББ-Улаан	3	1	1
Гучин-Ус	2	2	4
Есөнзүйл	4	1	
Өлзийт	1		
ЗБ-Улаан	7	5	1
Богд	6	7	3
Нарийнтээл	6	4	3
Сант	1	1	2
Тарагт	5	1	1
Төгрөг	2	2	
Уянга	13	4	11
Хайрхандулаан	4	5	9
Хужирт	7	5	8
Хархорин	16	9	8
Арвайхээр	42	44	37
ДҮН	151	98	97

Эх үүсвэр: Аймгийн Цагдаагийн газрын мэдээг үндэслэв.

II.1 БАНК

II.1.1 ЗЭЭЛИЙН ҮЛДЭГДЭЛ, ЗЭЭЛЖИГЧИЙН ТОО банкуудаар,

Банкны нэр	Зээлийн өрийн үлдэгдэл, сая.төг		Хугацаа хэтэрсэн, сая.төг		Зээлжигчийн тоо	
	2018 I-IV	2019 I-IV	2018 I-IV	2019 I-IV	2018 I-IV	2019 I-IV
Дүн	183246.0	220458.8	3052.0	2040.1	38120	38976
ХААН	101324.3	110429.3	2449.5	1196.4	21154	20641
ХАС	24101.4	30835.3	314.1	411.5	3718	3709
ГОЛОМТ ТӨРИЙН	12151.4	15494.9	280.6	418.8	1048	1261
БАНК	45055.3	63699.3	6.5	13.4	12108	13365
КАПИТАЛ	613.6	-	1.3	-	92	-

II.1.2 ХАДГАЛАМЖИЙН ҮЛДЭГДЭЛ, Х/ЭЗЭМШИГЧИЙН ТОО, банкуудаар

Банкны нэр	Хугацаатай хадгаламж, сая.төг		Хугацаагүй хадгаламж, сая.төг		Хадгаламж эзэмшигчийн тоо	
	2018 I-IV	2019 I-IV	2018 I-IV	2019 I-IV	2018 I-IV	2019 I-IV
Дүн	84328.1	98790.8	26146.1	30233.2	77176	78773
ХААН	41704.5	50473	19710.3	23451.8	33559	34285
ХАС	12711.4	15686.8	1490.2	1859.2	15860	14964
ГОЛОМТ ТӨРИЙН	6110.7	5669.8	665.2	886.6	2251	2863
БАНК	23308.6	26961.2	4199.5	4035.6	24780	26661
КАПИТАЛ	492.9	-	80.9	-	726	-

Эх үүсвэр: Арилжааны банкуудын мэдээг үндэслэв.

II.2 ТӨСӨВ

II.2.1 НИЙТ ТЭНЦВЭРЖҮҮЛСЭН ОРЛОГО БА ТУСЛАМЖИЙН ДҮН, мян.төг

Төсвийн орлого	2019 I-IV		
	төлөвлөгөө	гүйцэтгэл	хувь
НИЙТ ТЭНЦВЭРЖҮҮЛСЭН ОРЛОГО БА ТУСЛАМЖИЙН ДҮН	27814956.9	24742414.1	89.0
Татварын орлого	2684297.1	2532740.5	94.4
Орлогын албан татвар	2212473.8	1871345.2	84.6
Хувь хүний орлогын албан татвар	2212473.8	2153689.8	97.3
Цалин, хөдөлмөрийн хөлс, шагнал, урамшуулал болон тэдгээртэй адилтгах хөдөлмөр эрхлэлтийн орлого	1750918.4	1438444.2	82.2
Үйл ажиллагааны орлого	112352.8	111082.2	98.9
Хөрөнгийн орлого	325202.7	572831.7	176.1
Хөрөнгө борлуулсны орлого	23999.9	31331.7	130.5
Хувь хүний орлогын албан татварын буцаалт	0	-282344.6	-
Хөрөнгийн албан татвар	90248.0	285784.0	3*
Үл хөдлөх эд хөрөнгийн албан татвар	87000.0	90593.4	104.1
Бууны албан татвар	3248.0	2357.0	72.6
Автотээврийн болон өөрөө явагч хэрэгслийн албан татвар	0.0	192833.5	-
Бусад татвар, төлбөр, хураамж	381575.3	375611.3	98.4
Бусад нийтлэг төлбөр, хураамж	233275.3	268427.0	115.1
Улсын тэмдэгтийн хураамж	81525.3	108836.0	133.5
Түгээмэл тархацтай ашигт малтмал ашигласны төлбөр	5500.0	9362.2	170.2
Хог хаягдлын үйлчилгээний хураамж	146250.0	150228.7	102.7
Газрын төлбөр	55000.0	57494.9	104.5
Газрын төлбөр	55000.0	57494.9	104.5
Байгалийн нөөц ашигласны төлбөр	92300.0	49689.4	53.8
Ойн нөөц ашигласны төлбөр	22500.0	23956.5	106.5
Ус, рашааны нөөц ашигласны төлбөр	69800.0	25732.9	36.9
Бусад татвар	1000.0	0.0	0.0
Нохойны албан татвар	1000.0	0.0	0.0
Татварын бус орлого	25130659.8	22209673.7	88.4
Нийтлэг татварын бус орлого	1363558.0	1396662.2	102.4
Хүүгийн орлого	550.0	10663.1	19.4*
Торгуулийн орлого	274182.0	377538.7	137.7
Төсөв байгууллагын өөрийн орлого			
/үндсэн/	596797.9	590273.9	98.9
Төсөв байгууллагын өөрийн орлого			
/туслах/	492028.1	348573.2	70.8
Бусад орлого	0.0	69613.2	-
Тусламжийн орлого	231207.8	14634.0	6.3
Хандив тусламж /дотоод/	231207.8	14634.0	6.3
Улсын төсөв орон нутгийн төсөв			
хоорондын шилжүүлэг	23535894.0	20798377.5	88.4
Тусгай зориулалтын шилжүүлгийн орлого	15843281.7	15513143.7	97.9
Орон нутгийн хөгжлийн нэгдсэн сангаас шилжүүлсэн орлого	1127260.2	888159.2	78.8
Улсын төсвөөс орон нутгийн төсөвт олгох санхүүгийн дэмжлэг	6565352.1	4397074.6	67.0

Тайлбар: * дахин их

II.2.2 АЙМГИЙН ТӨСВИЙН ЗАРЛАГА, оны үнээр, мян.төг

Төсвийн зарлага	2019 I-IV		
	төл	гүйц	хувь
Бараа, ажил үйлчилгээний зардал	26109176.3	22437665.6	82.3
Цалин хөлс болон нэмэгдэл урамшуулал	14283846.3	13716246.6	94.9
Нийгмийн даатгалын шимтгэл	1785312.3	1709941.1	93.7
Байр ашиглалттай холбоотой зардал	3837879.8	3357687.3	87.1
Хангамж, бараа материалын зардал	601033.9	487214.1	67.3
Нормативт зардал	1548550.1	890889.0	46.9
Эд хогшил, урсгал засварын зардал	338355.8	156999.1	39.3
Томилот, зочны зардал	121682.1	74870.8	36.3
Бусдаар гүйцэтгүүлсэн ажил, үйлчилгээний зардал	1534034.8	972245.3	52.0
Бараа үйлчилгээний бусад зардал	2058481.2	1071572.4	46.1
Урсгал шилжүүлэг	1022964.6	1340220.4	179.7
Хөрөнгийн зардал	2935287.9	1016775.8	2.8
Татаас	141005.2	113779.8	86.0
Эргэж төлөгдөх зээл	1845932.8	637394.0	17.6
НИЙТ ЗАРДАЛ	32054366.8	25545835.7	65.5

Эх үүсвэр: Аймгийн Санхүү, төрийн сангийн хэлтсийн мэдээг үндэслэв.

II.2.3 НИЙТ ТЭНЦВЭРЖҮҮЛСЭН ОРЛОГО БА
ТУСЛАМЖИЙН ДҮН, мян.төг

	2019 I-IV		
	ᠨᠢᠶᠢᠨ ᠲᠡᠨᠴᠢᠪᠦᠷᠵᠢᠭᠦᠯᠰᠡᠨ	ᠲᠤᠰᠤᠯᠠᠮᠵᠢᠢᠨ ᠳᠦᠨ	ᠮᠠᠶ᠋ᠠᠨ.ᠲᠡᠭ
Арвайхээр	5,583,352.3	5,345,876.3	95.7
Баруунбаян-Улаан	489,287.8	473,048.8	96.7
Бат-Өлзий	1,144,527.1	1,161,930.9	101.5
Баянгол	494,987.8	496,886.8	100.4
Баян-Өндөр	597,406.8	572,580.3	95.8
Богд	676,771.5	744,481.6	110.0
Бүрд	398,704.4	402,198.8	100.9
Гучин-Ус	438,914.6	457,269.9	104.2
Есөнзүйл	346,835.8	347,188.3	100.1
Зүүнбаян-Улаан	435,340.6	461,022.4	105.9
Нарийнтээл	632,120.9	627,888.1	99.3
Өлзийт	365,440.4	351,737.3	96.3
Сант	566,503.2	568,935.3	100.4
Тарагт	441,842.7	430,599.9	97.5
Төгрөг	515,089.1	476,368.5	92.5
Уянга	1,343,821.9	1,363,264.4	101.4
Хайрхандулаан	498,971.1	458,178.7	91.8
Хархорин	1,815,801.9	1,947,614.7	107.3
Хужирт	960,970.8	1,059,398.5	110.2
ᠨᠢᠶᠢᠨ ᠲᠡᠨᠴᠢᠪᠦᠷᠵᠢᠭᠦᠯᠰᠡᠨ	17,746,690.7	17,746,469.6	100.0
ᠠᠶᠢᠨᠠᠨᠠᠭᠠᠨ ᠲᠡᠭᠦᠷᠢᠭ	10,068,266.2	6,995,944.6	69.5
ᠠᠶᠢᠨᠠᠨᠠᠭᠠᠨ ᠲᠡᠭᠦᠷᠢᠭ	27,814,956.9	24,742,414.1	89.0

Эх үүсвэр: Санхүү төрийн сангийн хэлтэс

II.2.4 АЙМГИЙН ТӨСВИЙН ЗАРЛАГА, оны үнээр,
мян.төг

	2018 I-IV		
	Ө°ө°алөгөө	Ã¿éöэтгэл	Öóâü
Арвайхээр	6685565.8	5543214.0	82.9
Баруунбаян-Улаан	742558.8	651761.4	87.8
Бат-Өлзий	1546090.4	1280977.7	82.9
Баянгол	823506.1	667260.7	81.0
Баян-Өндөр	909067.3	686070.9	75.5
Богд	1102970.5	870763.7	78.9
Бүрд	731928.3	549198.0	75.0
Гучин-Ус	768267.2	623749.2	81.2
Есөнзүйл	714712.3	579353.8	81.1
Зүүнбаян-Улаан	680703.6	573239.2	84.2
Нарийнтээл	938900.0	774915.4	82.5
Өлзийт	681219.5	545776.5	80.1
Сант	922080.9	745673.6	80.9
Тарагт	807098.1	619867.6	76.8
Төгрөг	813526.3	639109.2	78.6
Уянга	1848097.8	1708916.1	92.5
Хайрхандулаан	824980.5	619736.9	75.1
Хархорин	2640823.1	2172987.6	82.3
Хужирт	1454503.7	1351753.1	92.9
Ñóìüí ä¿í	25636600.2	21204324.8	82.7
Àéìäëéí øóóä	6417766.6	4341510.9	67.6
Á¿ää ä¿í	32054366.8	25545835.7	79.7

Эх үүсвэр: Санхүү төрийн сангийн хэлтэс

II.3 ҮНЭ**II.3.1 ХЭРЭГЛЭЭНИЙ БАРАА ҮЙЛЧИЛГЭЭНИЙ ҮНИЙН ИНДЕКС**

Үзүүлэлтүүд	2019.04/ 2018.04	2019.04/ 2018.12	2019.04/ 2019.03
Ерөнхий индекс	108.4	102.7	100.5
Хүнсний бараа, ундаа ус	112.4	110.0	101.1
Согтууруулах ундаа, тамхи	105.1	104.3	102.1
Гутал хувцас, бөс бараа	115.5	102.4	100.6
Орон сууц, ус, цахилгаан түлш	106.8	100.4	100.0
Гэр ахуйн бараа	106.3	101.6	100.3
Эм тариа, эмнэлэгийн үйлчилгээ	100.0	100.0	100.0
Тээвэр	104.8	99.0	100.0
Холбооны хэрэгсэл, шуудангийн үйлчилгээ	101.4	100.0	100.0
Амралт чөлөөт цаг, соёлын бараа үйлчилгээ	102.3	100.8	100.7
Боловсролын үйлчилгээ	100.0	100.0	100.0
Зочид буудал, нийтийн хоол, дотуур байрны үйлчилгээ	106.2	104.0	100.0
Бусад бараа үйлчилгээ	104.9	100.3	100.3

II.4 ХӨДӨӨ АЖ АХУЙ

II.4.1 МАЛ ТӨЛЛӨЛТ, малын төрлөөр

Малын төрөл	Төллөсөн хээлтэгч			Төллөлтийн хувь		
	2017 I-IV	2018 I-IV	2019 I-IV	2017 I-IV	2018 I-IV	2019 I-IV
Бүгд	1483119	1141747	1548589	70.9	50.0	64.9
Ингэ	3585	3390	3292	38.4	32.9	30.0
Гүү	15351	10683	12723	15.9	9.8	11.5
Үнээ	25684	23578	24054	28.2	22.6	23.3
Эм хонь	779864	656714	833363	78.2	59.4	72.2
Эм ямаа	658635	447382	675157	73.3	46.8	67.0

II.4.2 МАЛ ТӨЛЛӨЛТ, сумаар

Сумдууд	Төллөсөн хээлтэгч			Төллөлтийн хувь		
	2017 I-IV	2018 I-IV	2019 I-IV	2017 I-IV	2018 I-IV	2019 I-IV
Бүгд	1483119	1141747	1548589	70.9	50.0	64.9
Баян-Өндөр	121437	101081	98212	74.1	57.2	56.3
Бүрд	113904	50046	71710	75.6	33.1	49.9
Бат-Өлзий	57909	64193	64961	61.2	56.9	52.1
ББ-Улаан	54834	23613	63713	67.0	28.2	71.7
Баянгол	137538	162693	162293	91.2	96.8	94.2
Гучин-Ус	67716	65272	77070	82.7	73.4	81.9
Есөнзүйл	76250	55677	73562	80.6	55.6	70.9
Өлзийт	72508	64924	74362	84.9	66.1	72.3
ЗБ-Улаан	60887	68355	68262	72.6	72.4	64.0
Богд	100466	83556	99749	66.3	48.3	52.4
Нарийнтээл	53139	9646	43355	55.0	10.2	44.0
Сант	89589	86335	119792	81.3	67.9	86.7
Тарагт	79263	52834	85910	76.4	45.3	66.7
Төгрөг	59029	64094	62736	85.9	76.9	70.4
Уянга	8761	32078	71527	6.6	23.8	51.0
Хайрхандулаан	86291	40147	77403	76.6	33.5	60.0
Хужирт	65750	40536	83586	63.5	35.5	70.8
Хархорин	93106	20574	96492	79.2	15.4	75.6
Арвайхээр	84742	56093	53894	78.0	49.1	46.4

II.4.3 ТӨЛ БОЙЖИЛТ, малын төрлөөр

Малын төрөл	Бойжуулсан төл			Бойжилтын хувь		
	2017 I-IV	2018 I-IV	2019 I-IV	2017 I-IV	2018 I-IV	2019 I-IV
Бүгд	1437169	1040868	1521793	96.9	91.2	98.3
Ботго	3554	3374	3278	99.1	99.5	99.6
Унага	15271	9646	12591	99.5	90.3	99.0
Тугал	25487	22185	23907	99.2	94.1	99.4
Хурга	767669	618269	820535	98.4	94.1	98.4
Ишиг	625188	387394	661482	94.9	86.6	98.0

II.4.4 ТӨЛ БОЙЖИЛТ, сумаар

Сумдууд	Бойжуулсан төл			Бойжилтын хувь		
	2017 I-IV	2018 I-IV	2019 I-IV	2017 I-IV	2018 I-IV	2019 I-IV
Бүгд	1437169	1040868	1521793	96.9	91.2	98.3
Баян-Өндөр	121337	94129	96456	99.9	93.1	98.2
Бүрд	113904	32699	70259	100.0	65.3	98.0
Бат-Өлзий	57909	63073	64961	100.0	98.3	100.0
ББ-Улаан	52728	20969	63329	96.2	88.8	99.1
Баянгол	137538	152581	161178	100.0	93.8	99.3
Гучин-Ус	55912	63110	76102	81.9	96.7	98.7
Есөнзүйл	76149	48901	70362	99.9	87.8	95.6
Өлзийт	72272	54200	63715	99.7	83.5	85.7
ЗБ-Улаан	60820	63450	68229	99.9	92.8	100.0
Богд	89593	80582	99642	89.2	96.4	99.9
Нарийнтээл	51251	8976	43260	96.4	93.1	99.8
Сант	89589	70415	118754	100.0	81.6	99.1
Тарагт	71391	49447	85167	90.1	93.6	99.1
Төгрөг	57848	63199	62736	98.0	98.6	100.0
Уянга	7678	31199	70588	87.6	97.3	98.7
Хайрхандулаан	80654	32563	76712	93.5	81.1	99.1
Хужирт	64479	38739	81408	98.1	95.6	97.4
Хархорин	92311	19764	96492	99.1	96.1	100.0
Арвайхээр	83806	52872	52443	98.9	94.3	97.3

II.4.5 Ҷ- Ғ АОН ӨИДИААНИИ ӨИИ ИАЕУИ ӨИИ, иаеуи ооооо

Иаеуи ооооо	ӨИДИААНИИ ИАЕ, ИҮИ.ДИЕ			ИИУ ҮОИЕЕ ИАЕА ӨИИ ИАЕУИ ӨИДИААЕУИ ҮҶЕҮӨ ӨОАУ		
	2017 I-IV	2018 I-IV	2019 I-IV	2017 I-IV	2018 I-IV	2019 I-IV
АҶаа	15513	193707	10470	0.3	3.4	0.2
Өүйү	13	24	7	0.05	0.1	0.02
Ааоо	310	20850	288	0.1	5.7	0.1
ооо	378	17986	399	0.1	6.0	0.1
Өиү	5331	68427	4386	0.2	2.6	0.2
Виаа	9481	86420	5390	0.4	3.6	0.2

II.4.6 Ҷ- Ғ АОН ӨИДИААНИИ ӨИИ ИАЕУИ ӨИИ, ноиаао

Ноиааооа	ӨИДИААНИИ ӨИИ ИАЕ, ИҮИ.ДИЕ			ИИУ ҮОИЕЕ ИАЕА ӨИИ ИАЕУИ ӨИДИААЕУИ ҮҶЕҮӨ ӨОАУ		
	2017 I-IV	2018 I-IV	2019 I-IV	2017 I-IV	2018 I-IV	2019 I-IV
АҶи	15513	193707	10470	0.3	3.4	0.2
Баян-Өндөр	-	17642	1277	-	4.3	0.3
Бүрд	150	37450	1202	0.04	10.3	0.4
Бат-Өлзий	-	9914	-	-	3.5	-
ББ-Улаан	1038	5260	795	0.5	2.4	0.4
Баянгол	15	2916	701	0.004	0.7	0.2
Гучин-Ус	4421	1091	335	2.0	0.5	0.1
Есөнзүйл	27	22280	-	0.01	9.2	-
Өлзийт	77	12778	1465	0.03	5.1	0.6
ЗБ-Улаан	260	1347	-	0.1	0.5	-
Богд	1525	1074	49	0.4	0.2	0.01
Нарийнтээл	423	8532	150	0.2	3.6	0.1
Сант	-	12080	937	-	3.9	0.3
Тарагт	1771	5788	532	0.7	2.1	0.2
Төгрөг	465	133	105	0.3	0.1	0.04
Уянга	1068	6842	780	0.3	2.0	0.2
Хайрхандулаан	1934	9842	67	0.6	3.0	0.02
Хужирт	1525	19793	1023	0.6	6.9	0.4
Хархорин	493	14930	81	0.16	4.47	0.0
Арвайхээр	321	4015	971	0.13	1.47	0.4

II.4.7 ӨВЧНААР ХОРОГДСОН МАЛ,
төрлөөр

Малын төрөл	Өвчнөөр хорогдсон мал, толгой			Нийт хорогдолд эзлэх хувь		
	2017 I- IV	2018 I- IV	2019 I- IV	2017 I- IV	2018 I- IV	2019 I- IV
Дүн	373	11112	746	2.4	5.7	7.1
Тэмээ	2	6	4	15.4	25.0	57.1
Адуу	24	784	10	7.7	3.8	3.5
Үхэр	22	2015	7	5.8	11.2	1.8
Хонь	178	3626	344	3.3	5.3	7.8
Ямаа	147	4681	381	1.6	5.4	7.1

II.4.8 ӨВЧНААР ХОРОГДСОН МАЛ,
сумаар

Сум	Өвчнөөр хорогдсон мал, толгой			Нийт хорогдолд эзлэх хувь		
	2017 I- IV	2018 I- IV	2019 I- IV	2017 I- IV	2018 I- IV	2019 I- IV
Дүн	373	11112	746	2.40	5.7	7.1
Баян-Өндөр	-	320	-	-	1.8	-
Бүрд	-	176	-	-	0.5	-
Бат-Өлзий	-	9914	-	-	100.0	-
Баруунбаян- Улаан	1	-	7	0.1	-	0.9
Баянгол	-	-	-	-	-	-
Гучин-Ус	14	137	-	0.3	12.6	-
Есөнзүйл	-	-	-	-	-	-
Өлзийт	8	96	650	10.4	0.8	44.4
Зүүнбаян- Улаан	-	248	-	-	18.4	-
Богд	-	-	-	-	-	-
Нарийнтээл	-	-	-	-	-	-
Сант	-	-	5	-	-	0.5
Тарагт	-	-	2	-	-	0.4
Төгрөг	-	13	-	-	9.8	-
Уянга	-	-	35	-	-	4.5
Хайрхан дулаан	-	-	5	-	-	7.5
Хужирт	322	-	26	21.1	-	2.5
Хархорин	25	21	16	5.1	0.1	19.8
Арвайхээр	3	187	-	0.9	4.7	-

II.4.9 ХОРОГДСОН ХЭЭЛТЭГЧ,
төрлөөр

Малын төрөл	Хорогдсон хээлтэгч, толгой			Нийт хорогдолд эзлэх хувь		
	2017 I- IV	2018 I- IV	2019 I- IV	2017 I- IV	2018 I- IV	2019 I- IV
Дүн	2685	44741	2579	17.3	23.1	24.6
Ингэ	2	1	2	15.4	-	28.6
Гүү	37	5641	89	11.9	27.1	30.9
Үнээ	62	5201	81	16.4	28.9	20.3
Эм хонь	1076	16030	1150	20.2	23.4	26.2
Эм ямаа	1508	17868	1257	15.9	20.7	23.3

II.4.10 ХОРОГДСОН ХЭЭЛТЭГЧ,
сумаар

Сум	Хорогдсон хээлтэгч, толгой			Нийт хорогдолд эзлэх хувь		
	2017 I- IV	2018 I- IV	2019 I- IV	2017 I- IV	2018 I- IV	2019 I- IV
Дүн	2685	44741	2579	17.3	23.1	24.6
Баян-Өндөр	-	1281	250	-	7.3	19.6
Бүрд	69	10003	246	46.0	26.7	20.5
Бат-Өлзий	-	-	-	-	-	-
Баруунбаян- Улаан	409	732	222	39.4	13.9	27.9
Баянгол	15	-	-	100.0	-	-
Гучин-Ус	909	69	-	20.6	6.3	-
Есөнзүйл	-	7069	-	-	31.7	-
Өлзийт	51	5277	589	66.2	41.3	40.2
Зүүнбаян- Улаан	85	456	-	32.7	33.9	-
Богд	251	238	36	16.5	22.2	73.5
Нарийнтээл	44	1358	-	10.4	15.9	-
Сант	-	395	145	-	3.3	15.5
Тарагт	322	900	135	18.2	15.5	25.4
Төгрөг	19	-	105	4.1	-	100.0
Уянга	85	2685	245	8.0	39.2	31.4
Хайрхан дулаан	-	382	16	-	3.9	23.9
Хужирт	239	6954	438	15.7	35.1	42.8
Хархорин	24	6149	4	4.9	41.2	4.9
Арвайхээр	163	793	148	50.8	19.8	15.2

II.5 АЖ ҮЙЛДВЭР

II.5.1 НИЙТ БҮТЭЭГДЭХҮҮНИЙ ҮЙЛДВЭРЛЭЛТ, нэр төрлөөр,оны үнээр
мян.төгрөг

Гол нэр төрлийн бүтээгдэхүүн	2018.IV	2019.IV	2019.IV/2018.IV
Уул уурхай, олборлох аж үйлдвэр	1042690.2	1936919.0	185.8
Чулуун нүүрс	1042690.2	1936919.0	185.8
Дулааны эрчим хүч үйлдвэрлэл, усан хангамж	2481358.5	3874978.8	156.2
Дулааны эрчим хүч	2245192.2	3598910.2	160.3
Түгээсэн цэвэр ус, сувагжуулалт	236166.3	276068.6	116.9
Хүнсний бүтээгдэхүүн, ус үйлдвэрлэл	3628136.4	4393910.5	121.1
Сүү, сүүн бүтээгдэхүүн	72004.5	108339.2	150.5
Талх	260982.6	268887.8	103.0
Нарийн боов	382241.1	469609.8	122.9
Бялуу	38020.0	83969.5	2.2*
Хөлдөөсөн бууз	8355.0	38760.0	4.6*
Хэрчсэн гурил	18879.0	129492.3	6.9*
Даршилсан ногоо, кимчи	3250.0	4000.0	123.1
Хиам	9262.0	9118.0	98.4
Архи	146986.2	146788.1	99.9
Цэвэр ус, рашаан	2688156.0	3134945.8	116.6
Хувцас,гутал үйлдвэрлэл	500003.8	1220843.0	2.4*
Монгол дээл, тэрлэг	278738.8	744237.0	2.7*
Сурагчийн дүрэмт хувцас	0.0	1500.0	-
Бусад оёмол эдлэл	94135.0	279139.0	3.0*
Бүх төрлийн гутал	127130.0	195967.0	154.1
Модон эдлэл	396952.0	507930.0	128.0
Гэрийн мод	305350.0	360600.0	118.1
Төрөл бүрийн модон эдлэл	91602.0	120830.0	131.9
Зүсвэр	0.0	26500.0	-
Бусад бүтээгдэхүүн үйлдвэрлэл	1554356.7	2850005.3	183.4
Вакум цонх	25770.0	17125.0	66.5
Төмөр эдлэл хийц	18453.0	11416.0	61.9
Хэвлэх	24012.7	25844.3	107.6
Нүдний шил	9075.0	11232.0	123.8
Бусад бүтээгдэхүүн/ угаасан ноос, бэлэг дурсгалын зүйлс,	1477046.0	2784388.0	188.5
Нийт дүн	9603497.6	14784586.6	154.0

Тайлбар: *-дахин их

II.5.2 НИЙТ БҮТЭЭГДЭХҮҮНИЙ БОРЛУУЛАЛТ, нэр төрлөөр,оны үнээр
мян. төгрөг

Гол нэр төрлийн бүтээгдэхүүн	2018.IV	2019.IV	2018.IV/2019.IV
Уул уурхай, олборлох аж үйлдвэр	1042690.2	1936919.0	185.8
Чулуун нүүрс	1042690.2	1936919.0	185.8
Дулааны эрчим хүч үйлдвэрлэл, усан хангамж	2481358.5	3874978.8	156.2
Дулааны эрчим хүч	2245192.2	3598910.2	160.3
Түгээсэн цэвэр ус, сувагжуулалт	236166.3	276068.6	116.9
Хүнсний бүтээгдэхүүн	3502430.4	4117872.9	117.6
Сүү, сүүн бүтээгдэхүүн	72004.5	108339.2	150.5
Талх	260982.6	268887.8	103.0
Нарийн боов	382241.1	469609.8	122.9
Бялуу	38020.0	83969.5	2.2*
Хөлдөөсөн бууз	8355.0	38760.0	4.6*
Хэрчсэн гурил, гурил	18879.0	129492.3	6.9*
Даршилсан ногоо, кимчи	3250.0	4000.0	123.1
Хиам	9262.0	9118.0	98.4
Архи	146986.2	146788.1	99.9
Цэвэр ус, рашаан	2562450.0	2858908.2	111.6
Хувцас, гутал үйлдвэрлэл	500003.8	1220843.0	2.4*
Монгол дээл, тэрлэг	278738.8	744237	2.7*
Сурагчийн дүрэмт хувцас	0.0	1500.0	-
Бусад оёмол эдлэл	94135.0	279139.0	3.0*
Бүх төрлийн гутал	127130.0	195967.0	154.1
Модон эдлэл	396952.0	507930.0	128.0
Гэрийн мод	305350.0	360600.0	118.1
Төрөл бүрийн модон эдлэл	91602.0	120830.0	131.9
Зүсвэр	0.0	26500.0	-
Бусад бүтээгдэхүүн үйлдвэрлэл	1552977.6	2847681.2	183.4
Вакум цонх	25770.0	17125.0	66.5
Төмөр эдлэл хийц	18453.0	11416.0	61.9
Хэвлэх	22873.6	23796.2	104.0
Нүдний шил	8835.0	10956.0	124.0
Бусад бүтээгдэхүүн/ бэлэг дурсгалын зүйлс,суран эдлэл, угаасан ноос г.м	1477046.0	2784388.0	188.5
Нийт дүн	9476412.5	14506224.9	153.1

Тайлбар: *-дахин их

II.5.3 ГОЛ НЭРИЙН БҮТЭЭГДЭХҮҮНИЙ НИЙТ ҮЙЛДВЭРЛЭЛ,

нэр төрлөөр,биетээр

Гол нэр төрлийн бүтээгдэхүүн	Хэмжих НЭГЖ	2018.IV	2019.IV	2018.IV/2019.IV
Уул уурхай, олборлох аж үйлдвэр				
Чулуун нүүрс	мян.тн	39.4	73.4	186.3
Дулааны эрчим хүч үйлдвэрлэл, усан хангамж				
Дулааны эрчим хүч	мян.гкал	55.4	86.5	156.1
Түгээсэн цэвэр ус , сувагжуулалт	мян.м3	143.2	165.9	115.9
Хүнсний бүтээгдэхүүн, ус үйлдвэрлэл				
Сүү, тараг, хоормог	мян.л	15.4	26.6	172.7
Аарц, ааруул	тн	6.4	7.9	123.4
Талх	тн	169.8	139.3	82.0
Нарийн боов	тн	159.4	146.8	92.1
Бялуу	тн	3.6	6.3	175.0
Хөлдөөсөн бууз	тн	1.3	5.8	4.5*
Хэрчсэн гурил, гурил	тн	12.3	64.8	2.3*
Даршилсан ногоо, кимчи	тн	0.7	0.8	114.3
Хиам	тн	1.7	1.2	70.6
Архи	мян.л	14.1	13.5	95.7
Цэвэр ус, рашаан	мян.л	2089.9	2406.3	115.1
Хувцас үйлдвэрлэл				
Монгол дээл	ш	4198	7814	186.1
Сурагчийн дүрэмт хувцас	ш	0	150	-
Бүх төрлийн гутал	хос	1245	1822	146.3
Модон эдлэл				
Гэрийн мод	ком	391	425	108.7
Зүсвэр	м3	0.0	1060.0	-
Бусад үйлдвэрлэл				
Төмөр эдлэл хийц	ш	194	155	79.9
Хэвлэх	мян.х	63.5	67.8	106.8
Нүдний шил	ш	605	936	154.7

Тайлбар: *-дахин их

II.6 ХОЛБОО

II.6.1 Холбооны салбарын үндсэн үзүүлэлт

Үзүүлэлт	Хэмжих нэгж	2018.IV	2019.IV	2019.IV/2018.IV
Үйлчилгээний нийт орлого	мян төг	121371.9	152612.7	125.7
Хүн амаас орсон орлого	мян төг	8199.4	15501.1	189.1
Суурин телефон цэгийн тоо	тоо	674	630	93.5
Интернет үйлчилгээний цэгээр үйлчлүүлэгчдийн тоо	хүн	2955	2049	69.3
КаТВ хэрэглэгчдийн тоо	хүн	599	754	125.9

Эх үүсвэр: Холбооны газар

