

ГАРЧИГ

Товч танилцуулга

Үндсэн үзүүлэлт

I.Нийгмийн үзүүлэлт

I.1 Хүн ам

I.2 Хөдөлмөр

I.3 Нийгмийн даатгал, нийгмийн халамж

I.4 Эрүүл мэнд

I.5 Гэмт хэрэг

II.Эдийн засгийн үзүүлэлт

II.1 Банк

II.2 Төсөв

II.3 Үнэ

II.4 Хөдөө аж ахуй

II.5 Аж үйлдвэр

II.6 Тээвэр, холбоо

АЙМГИЙН НИЙГЭМ, ЭДИЙН ЗАСГИЙН ХӨГЖЛИЙН

2017 ОНЫ 05 САРЫН ТАНИЛЦУУЛГА

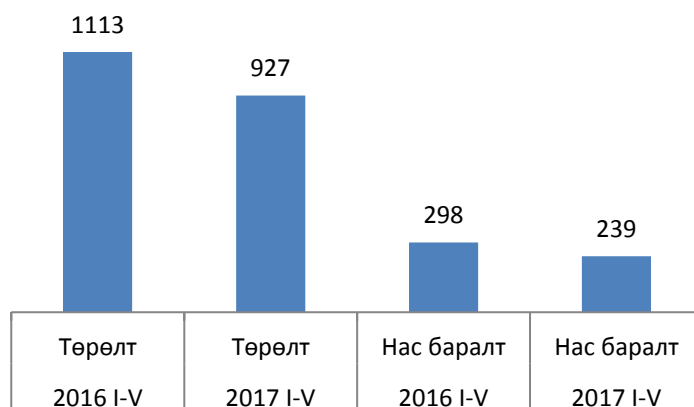
I. Нийгмийн үзүүлэлт



I.1. Хүн ам

Аймгийн хэмжээнд 2017 оны эхний 5 сард 927 хүүхэд шинээр мэндэлж, 239 хүн нас барсан байна. Хүн амын цэвэр өсөлт 688 болж өмнөх оны мөн үеийнхээс 15.5 хувиар буурчээ. Оны эхний 5 сарын байдлаар 1000 хүнд ногдох төрөлт 8, 1000 хүнд ногдох нас баралт 2 байгаа нь өмнөх оны мөн үеийнхтэй харьцуулахад төрөлт 1.9 пунктээр, нас баралт 0.6 пунктээр буурсан байна.

Төрөлт, нас баралт



I.2 Хөдөлмөр

Бүртгэлтэй ажилгүй иргэдийн тоо

Аймгийн хөдөлмөрийн хэлтэст бүртгэлтэй, ажил идэвхтэй хайж байгаа ажилгүй иргэдийн тоо 1644 болж өмнөх оны мөн үеийнхээс 324 хүнээр буюу 16.4 хувиар буурчээ. Бүртгэлтэй ажилгүй иргэдийн 982 буюу 59.7 хувь нь 16-34 насны залуучууд байна. Эхний 5 сарын байдлаар ажилгүй 165 иргэн шинээр бүртгүүлж, бүртгэлтэй ажилгүй иргэдээс 47 иргэн ажилд зуучлагдан оржээ. Ажилд орсон иргэдийн 12 нь төрийн болон төсөвт байгууллагад, 35 нь нөхөрлөл, компанид ажилд оржээ.



I.3 Нийгмийн даатгал, халамж

Нийгмийн даатгал

Нийгмийн даатгалын сангийн орлого эхний 5 сард 25.2 тэрбум төгрөг, зарлага 24.5 тэрбум төгрөг болж өмнөх оны мөн үеийнхээс орлого 2.4 тэрбум төгрөг буюу 10.5 хувиар, зарлага 2.9 тэрбум төгрөг буюу 13.4 хувиар өсчээ.

Нийгмийн даатгалын сангийн орлогын 13.0 хувийг эрүүл мэндийн даатгалын сангийн орлого, 80.1 хувийг тэтгэврийн даатгалын сангийн орлого, 0.8 хувийг ажилгүйдлийн даатгалын сангийн орлого, 2.0 хувийг үйлдвэрлэлийн осол мэргэжлээс шалтгаалах даатгалын сангийн орлого, 2.8 хувийг тэтгэмжийн даатгалын сангийн орлого тус тус эзэлж байна.

Нийгмийн даатгалын сангийн зарлага өмнөх оны мөн үеийнхээс 2.9 тэрбум төгрөгөөр нэмэгдэхэд тэтгэврийн даатгалын сангийн зарлага 12.9 хувиар өссөн нь голлон нөлөөлөв.

Нийгмийн даатгалд даатгуулагчдын 61.8 хувь нь заавал даатгуулагчид, 38.2 хувь нь сайн дураар даатгуулагчид байна. Сайн дураар даатгуулагчдын тоо өмнөх оны мөн үеийнхээс 725 хүнээр буюу 8.8 хувиар буурчээ. Заавал даатгуулагчдын 37.3 хувь нь аж ахуйн нэгж байгууллагад, 62.7 хувь нь төсөвт байгууллагад ажиллаж байна.

Нийгмийн халамж

Нийгмийн халамжийн сангаас эхний 5 сарын байдлаар /давхардсан тоогоор/ 25412 хүнд 4.7 тэрбум төгрөгийн тэтгэвэр, тэтгэмж олгосон байна. Нийгмийн халамжийн сангаас олгосон тэтгэвэр, тэтгэмж өмнөх оны мөн үеээс 0.6 хувиар өссөн байна.

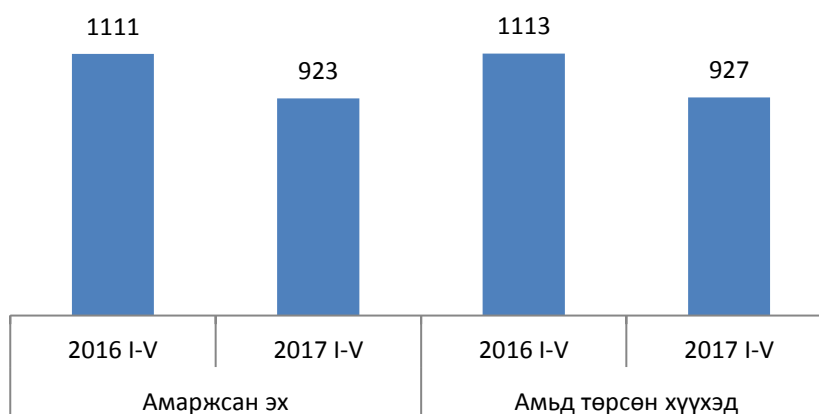
Нийгмийн халамжийн үйлчилгээнд хамрагдагсдын 6.7 хувийг халамжийн тэтгэвэр авагчид, 7.9 хувийг нөхцөлт мөнгөн тэтгэмжид хамрагдагсад, 4.5 хувийг ахмад настнуудад үзүүлсэн хөнгөлөлт тусламжид хамрагдагсад, 1.4 хувийг хөгжлийн бэрхшээлтэй иргэдэд үзүүлсэн хөнгөлөлтөд хамрагдагсад, 0.1 хувийг алдар цолтой ахмад настнуудад үзүүлсэн хөнгөлөлтөд хамрагдагсад эзэлж байна.



1.4 Эрүүл мэнд

Аймгийн хэмжээнд 2017 оны эхний 5 сард 923 эх амаржиж, өмнөх оны мөн үеийнхээс 188 эхээр буюу 16.9 хувиар, төрсөн хүүхдийн тоо (амьд төрөлтөөр) 927 болж 186 хүүхэд буюу 16.7 хувиар тус тус буурсан байна.

Амаржсан эх, амьд төрсөн хүүхэд



Нэг хүртэлх насандаа 18 хүүхэд эндсэн ба өмнөх оны мөн үед нялхасын эндэгдэл 28 байсан байна. 5 хүртэлх насандаа эндсэн хүүхдийн тоо 4 байгаа ба энэ нь өмнөх оны мөн үеийнхээс 3 хүүхдээр буурсан байна.

Халдварт өвчнөөр эхний 5 сард 698 хүн өвчилж өмнөх оны мөн үеийнхээс 2.4 дахин буурсан байна. Халдварт өвчнөөр өвчлөгчдийн 48.4 хувийг салхинцэцэг, 19.0 хувийг тэмбүү, 5.0 хувийг загхүйтэн өвчний тохиолдол эзэлж байна.



I.5 Гэмт хэрэг

Аймгийн хэмжээнд 5 сард 197 гэмт хэрэг бүртгэгдсэн нь өмнөх оны мөн үеийнхээс 45 хэргээр буурсан байна. Бүртгэгдсэн гэмт хэргийн 67.6 хувь нь сумдад, 32.4 хувь нь аймгийн төвд гарсан байна. Хүүхэд оролцсон гэмт хэрэг 7 гарсан ба өмнөх оны мөн үед мөн 17 тохиолдол гарч байсан байна. Хулгайлах гэмт хэргийн 30.9 хувийг иргэдийн орон байрны хулгай, 12.1 хувийг малын хулгай эзэлж байна.

Гэмт хэрэгт холбогдсон 186 сэжигтэн, яллагдагчийн 113 хүн буюу 60.7 хувь нь 18-35 хүртэлх насных, 62 хүн буюу 33.3 хувь нь 35-аас дээш насных, 11 хүн буюу 5.9 хувь нь 17 хүртэлх насныхан байна. Гэмт хэрэгт холбогдсон сэжигтэн, яллагдагчдын 43.5 хувь нь ажилгүй иргэд байна. Түр саатуулсан тээврийн хэрэгсэл 582 болж өмнөх оны мөн үеийнхээс 77 тээврийн хэрэгслээр буюу 11.6 хувиар буурч, авто машин жолоодох эрхээ хасуулсан жолооч 14 хүнээр буюу 10.6 хувиар өссөн байна. Согтуугаар үйлдэгдсэн гэмт хэрэг өмнөх оноос 11-ээр буурчээ.

Гэмт хэргийн улмаас 433.9 сая төгрөгийн хохирол учирсан нь өмнөх оны мөн үеийнхээс 5.4 сая төгрөг буюу 1.2 хувиар буурчээ. Нийт хохирлын 51.6 хувь буюу 224.0 сая төгрөгийг нөхөн төлүүлсэн байна. Гэмт хэргийн улмаас 8 хүн нас барж, 520 хүн албадан саатуулагдсан нь өмнөх оны мөн үеийнхээс 9 хүн буюу 1.7 хувиар өссөн байна.

II. Эдийн засгийн үзүүлэлт



II.1 Банк

Арилжааны банкуудын мэдээгээр аж ахуйн нэгж, байгууллага иргэдэд олгосон нийт зээлийн өрийн үлдэгдэл эхний 5 сарын байдлаар 158.1 тэрбум төгрөг болжээ. Нийт зээлийн 2.8 хувь нь хугацаа хэтэрсэн зээл байна. Байгууллага иргэдийн хугацаатай ба хугацаагүй хадгаламж 95.8 тэрбум төгрөг болж өмнөх оны мөн үеийнхээс 25.3 тэрбум төгрөг буюу 35.8 хувиар өссөн байна.

Өмнөх оны мөн үеийнхээс зээлжигчийн тоо 513 хүн буюу 1.5 хувиар, хадгаламж эзэмшигчийн тоо 2.8 хувиар өссөн байна.

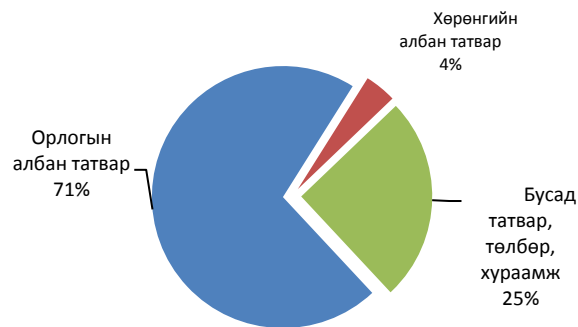


II.2 Төсөв

Орлого

2017 оны эхний 5 сард орон нутгийн төсвийн орлогод 3.3 тэрбум төгрөгийг төвлөрүүлж, төлөвлөгөөний биелэлт 90.3 хувьтай байна. Орон нутгийн орлогын 38.4 хувь нь татварын орлого, 24.6 хувь нь татварын бус, 36.8 хувь нь тусламжийн орлого байна.

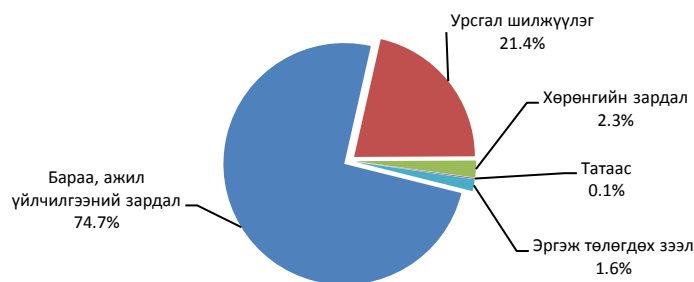
Татварын орлогын бүтэц



Зарлага

Төсвийн зарлага 17.2 тэрбум төгрөг болж өмнөх оны мөн үеийнхээс 3.7 тэрбум төгрөг буюу 17.7 хувиар буурсан байна. Нийт зарлагын 74.7 хувийг бараа, ажил үйлчилгээний зардал, 21.4 хувийг урсгал шилжүүлэг, 2.3 хувийг хөрөнгийн зардал, 0.1 хувийг татаас, мөн 1.6 хувийг эргэж төлөгдөх зээл эзэлж байна.

Төсвийн зарлагын бүтэц



II.3 Хэрэглээний үнийн индекс

Хэрэглээний үнийн индекс гэдэг нь хэрэглэгчдийн худалдаж авсан бараа үйлчилгээний нэр төрөл өөрчлөлтгүй тогтвортой байхад үнэ дунджаар хэрхэн өөрчлөгдөж буйг хэмждэг үзүүлэлт юм. Хэрэглээний бараа, үйлчилгээний үнэ 2017 оны 3 дүгээр сард өмнөх оны мөн үеийнхээс 1.6 хувиар, өмнөх сараас 0.4 хувиар тус тус өссөн байна. Хэрэглээний бараа үйлчилгээний нэр төрлөөр харвал хүнсний барааны бүлэг, согтууруулах ундаа, тамхи, орон сууц, ус,

цахилгаан, түлшний бүлэг, холбоо, шуудангийн бүлгийн үнэ буурч, бусад бүлгийн үнэ өссөн байна. Хэрэглээний бараа үйлчилгээний үнэ өмнөх оны мөн үеийнхээс 1.6 хувиар өсөхөд эм тариа, эмнэлгийн үйлчилгээний бүлэг болон бусад бүлгийн үнэ 16.9-25.4 өссөн нь голлон нөлөөлсөн байна.



II.4 Хөдөө аж ахуй

Аймгийн хэмжээнд 2016 оны жилийн эцэст төллөх насны нийт 2092.9 мянган эх мал тоологдсон ба 2017 оны эхний 5 сарын байдлаар 1836.6 мянган толгой эх мал буюу оны эхэнд тоологдсон нийт эх малын 87.8 хувь нь төллөсөн байна. Ингэний 45.9 хувь, гүүний 62.8 хувь, үнээний 74.8 хувь, эм хонины 91.3 хувь, эм ямааны 88.3 хувь нь төллөжээ. Өмнөх оны мөн үед нийт эх малын 88.0 хувь буюу 1597.5 мянган мал төллөсөн байжээ.

Гарсан төл 97.1 хувьтай бойжиж байна. Ботго 99.1 хувь, унага 99.5 хувь, тугал 99.4 хувь, хурга 98.4 хувь, ишиг 95.3 хувьтай бойжиж байна. Өмнөх оны мөн үед төл бойжилтын хувь 98.6 хувьтай бойжиж байсан байна.

Аймгийн хэмжээнд эхний 5 сарын байдлаар оны эхэнд тоологдсон нийт малын 0.4 хувьтай тэнцэх 18.7 мянган толгой том мал зүй бусаар хорогдоод байна. Нийт хорогдсон малын 0.1 хувийг тэмээ, 2.6 хувийг адуу, 3.1 хувийг үхэр, 34.8 хувийг хонь, 59.5 хувийг ямаа эзэлж байна.

Эхний 5 сарын байдлаар өвчнөөр 575 толгой мал хорогдсон нь Баруунбаян-Улаан суманд 1 тэмээ, Гучин-Ус суманд 1 үхэр, 1 тэмээ, 24 хонь, 15 ямаа, Өлзийт суманд 6 хонь, 2 ямаа, Уянга суманд 10 адуу, 6 үхэр, 11 хонь, 25 ямаа, Хужирт суманд 30 адуу, 29 үхэр, 165 хонь, 169 ямаа, Хархорин суманд 25 хонь, Арвайхээр суманд 5 хонь, 50 ямаа тус тус хорогдоод байна.

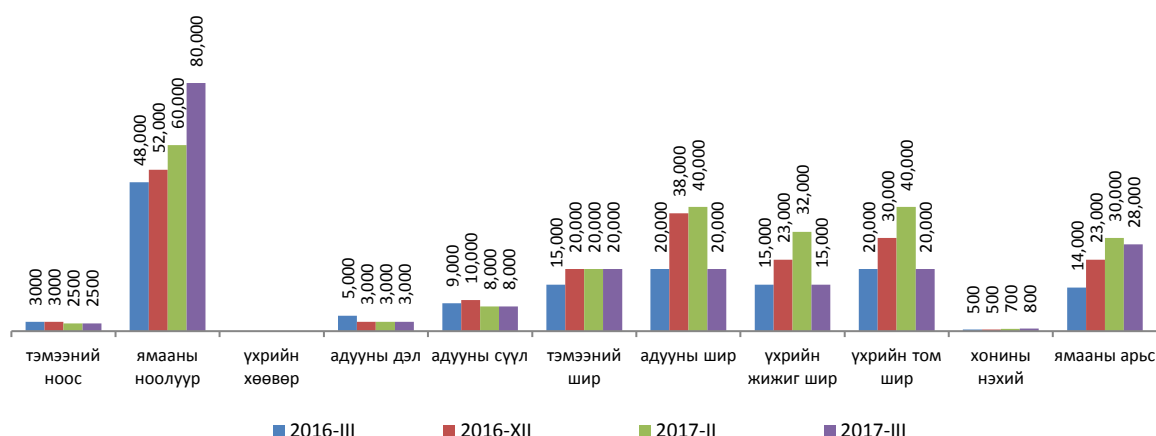
Нийт хорогдсон том малын 4306 нь буюу 23.1 хувь нь хээлтэгч мал байгаа ба хээлтэгчийн хорогдлын 58.8 хувийг ямаа эзэлж байна.

Аймгийн түүхий эдийн захад ямааны ноолуур 59.0 мянган төгрөг, тэмээний шир 20.0 мянган төгрөг, адууны шир 15.0 мянган төгрөг, үхрийн шир 20.0 мянган төгрөг, хонины нэхий 2000 төгрөг/өлөн гэдэс ороогүй үнэ/, ямааны арьс/өлөн гэдэсгүй/ 5.0 мянган төгрөг, адууны дэл 6.5 мянган төгрөг, адууны сүүл 8.0 мянган төгрөгийн үнэ ханштай байна.

Өнгөрсөн оны мөн үетэй харьцуулахад адууны ширний үнэ мөн үеийн түвшинд байна. Тэмээний ноосноос бусад түүхий эдийн үнэ бүгд өссөн үзүүлэлттэй байна. Ямааны ноолуурын үнэ 9.3 хувиар, адууны дэл 18.2 хувиар, тэмээний шир 33.3 хувиар, адууны шир 36.4 хувиар, үхрийн шир 1 дахин, хонины нэхий 4 дахин, ямааны ноолуургүй арьс 200-аас 5000 болж тус тус өссөн байна. Тэмээний ноос 50.0 хувиар буурсан дүнтэй байна.

Өмнөх сартай харьцуулбал тэмээний ноос, адууны шир, хонины нэхий өсөлт, бууралтгүй байна. Ноолуур 7.8 хувиар, ямааны арьс 66.7 хувиар тус тус буурсан бусад төрлийн түүхий эдийн үнэ өсөлттэй байна.

Малын гаралтай зарим бүтээгдэхүүний зах зээлийн дундаж үнэ



Аймгийн хэмжээнд 8147.5 га-д үр тариа тариалсан ба үүний 8082.5 га-д буудай, 5.0 га-д арвай, 60 га-д овъёос байна. Үр тариа тариалалт өмнөх оноос 2593.8 га-р илүү хийгдсэн байна. 5 сарын 30-ны байдлаар 243.2 га-д төмс, 117.0 га-д хүнсний ногоо тариалсан нь өмнөх оны мөн үетэй харьцуулахад төмс 41.8 га-гаар, хүнсний ногоо 20.6 га-гаар бага тариалаад байна. Малын тэжээл 142.0 га-д тариалаад байгаа нь урд оны мөн үеээс 88.0 га-аар бага байна. Хархорин суманд 57 га-д рапс тариалсан байна.

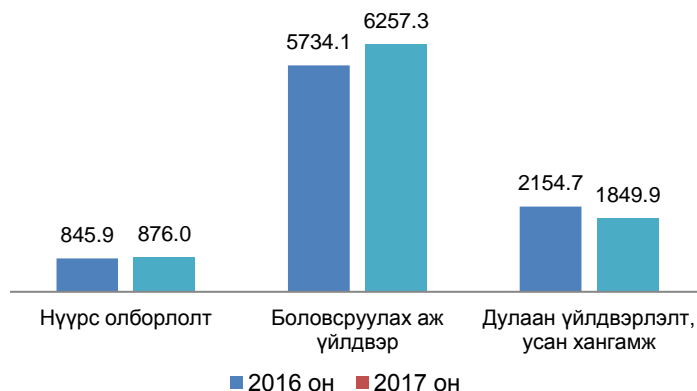


II.5 Аж үйлдвэр

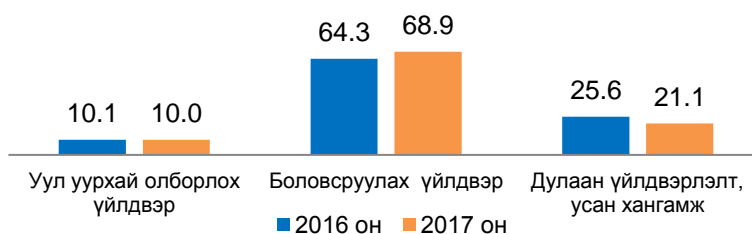
Үйлдвэрийн газрууд оны үнээр эхний 5 сард 8.9 тэрбум төгрөгийн бүтээгдэхүүн үйлдвэрлэж 8.7 тэрбум төгрөгийн бүтээгдэхүүн борлуулсан нь өнгөрсөн оны мөн үеийнхээс бүтээгдэхүүний үйлдвэрлэл 2.8 хувиар, борлуулалтын орлого 4.1 хувиар өссөн байна.

Гол нэр төрлийн бүтээгдэхүүний хувьд: нүүрс, түгээсэн ус, сувагжуулалт, бялуу, архи, цэвэр ус, оёдол, хэвлэх, нүдний шил зэрэг нэр төрлийн бүтээгдэхүүний үйлдвэрлэл 3.5-38.1 хувиар өссөн байна. Харин дулаан, сүү сүүн бүтээгдэхүүн, талх, нарийн боов, хөлдөөсөн бууз, хэрчсэн гурил, дарсан ногоо, хиам, гутал, гэрийн мод, зүсвэр, блок, төмөр эдлэл үйлдвэрлэлт 2.0-62 хувиар буурсан байна.

Бүтээгдэхүүн үйлдвэрлэл сая төгрөг



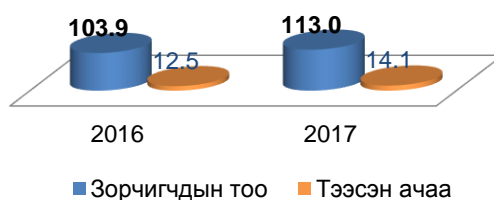
Борлуулсан бүтээгдэхүүн салбараар, хувиар



II.6 Тээвэр

Тээвэр: Автозамын тээврээр эхний 5 сард давхардсан тоогоор 113.0 мянган зорчигч зорчиж, 14.1 мян.тн ачаа тээвэрлэсэн нь өмнөх оны мөн үеийнхээс зорчигчдын тоо 9.1 мян.хүн буюу 8.8 хувь, тээсэн ачаа 1.6 мян.тн буюу 12.8 хувиар өсчээ.

Зорчигч эргэлт, тээсэн ачаа



Тээсэн ачаа, зорчигчдын тоо өссөнөөр авто замын тээврийн салбарын орлого 1056.7 сая төгрөгт хүрч өмнөх оны мөн үеийнхээс 108.2 сая төгрөг буюу 11.4 хувиар өсчээ.

ҮНДСЭН ҮЗҮҮЛЭЛТҮҮД

Үзүүлэлтүүд	Хэмжих нэгж	2016 I-V	2017 I-V	2017/2016%
Нийгмийн статистикийн үзүүлэлтүүд				
Төрсөн хүүхэд	хүн	1113	927	83.3
Нас баралт	хүн	298	239	80.2
Бүртгэлтэй ажилгүй иргэд	хүн	1968	1644	83.5
Шинэ ажлын байранд ажилд орсон иргэд	хүн	119	47	39.5
Нийгмийн даатгалын сангийн орлого	сая төгрөг	22861	25181	110.1
Нийгмийн даатгалын сангийн зарлага	сая төгрөг	21596	24492	113.4
Халдварт өвчнөөр өвчлөгчдийн тоо	хүн	1736	698	40.2
Бүртгэгдсэн гэмт хэргийн тоо	тоо	242	197	81.4
Хэрэгт холбогдогсод	хүн	225	186	82.7
Эдийн засгийн статистикийн үзүүлэлтүүд				
Хэрэглээний үнийн индексийн өөрчлөлт, өмнөх оны мөн үетэй харьцуулсан	хувь	103.8	101.0	97.3
Зээлийн өрийн үлдэгдэл	тэрбум.төг	145197.6	158174.0	108.9
Иргэдийн хадгаламж	тэрбум.төг	70593.3	95824.8	135.7
Зээлжигчийн тоо	хүн	34245	34758	101.5
Хадгаламж эзэмшигчийн тоо	хүн	75065	77227	102.9
Орон нутгийн төсвийн орлого	сая төгрөг	2422.6	4201.9	173.4
Төсвийн зарлага	сая төгрөг	31839.3	26926.6	84.6
Мал төлөлт	хувь	88.0	87.8	99.8
Төл бойжилт	хувь	98.6	97.1	98.5
Том малын зүй бусын хорогдол	толгой	27909	18680	66.9
Аж үйлдвэрийн бүтээгдэхүүн үйлдвэрлэл	сая.төг	8734.8	8983.3	102.8

* -дахин их

I.1 ХҮН АМ

I.1.1 ТӨРӨЛТ, НАС БАРАЛТ, ХҮН АМЫН ЕРДИЙН ӨСӨЛТ, сумаар

Сум	2016 I-V			2017 I-V		
	Төрөлт	Нас баралт	Ердийн цэвэр өсөлт	Төрөлт	Нас баралт	Ердийн цэвэр өсөлт
БҮГД	1113	298	815	927	239	688
Баян-Өндөр	2	11	-9	3	9	-6
Бүрд	14	7	7	7	18	-11
Бат-Өлзий	36	13	23	27	6	21
ББ-Улаан	2	8	-6	1	6	-5
Баянгол	3	5	-2	2	10	-8
Гучин-Ус	3	0	3	5	7	-2
Есөнзүйл	5	8	-3	8	3	5
Өлзийт	6	2	4	2	6	-4
ЗБ-Улаан	5	10	-5	4	10	-6
Богд	25	17	8	9	5	4
Нарийнтээл	9	7	2	2		2
Сант	3	14	-11	4	2	2
Тарагт	3	8	-5	1	9	-8
Төгрөг	5	4	1	1	8	-7
Уянга	33	23	10	35	16	19
Хайрхандулаан	12	9	3	8	6	2
Хужирт	24	18	6	11	10	1
Хархорин	123	17	106	122	17	105
Арвайхээр	800	117	683	675	91	584

Эх үүсвэр: Аймгийн эрүүл мэндийн газар

I.2 ХӨДӨЛМӨР

I.2.1 БҮРТГЭЛТЭЙ АЖИЛГҮЙ ИРГЭДИЙН ТОО

Үзүүлэлт	2017 I-V	
		Эмэгтэй
1. Өмнөх сарын эцэст байсан ажилгүйчүүд	1784	1065
2. Тайлант сард нэмэгдсэн ажилгүйчүүд	165	
Үүнээс: Орон тооны цомхотголоос	17	
Байгууллага татан буугдсанаас	3	
Өөр газраас шилжиж ирсэн	56	
Сургууль төгссөн	36	
Цэргээс халагдсан	1	
Мэргэжлийн ажил олдохгүйгээс		
Цалин багатайгаас	19	
Бусад	33	
3. Ажилгүйчүүдээс тайлант сард ажилд орсон	47	
Үүнээс: Улсын үйлдвэрийн газар		
Төрийн болон төсөвт байгууллага	12	
Нөхөрлөл, компани	20	
Хоршоо	1	
Бусад	14	
4. Тайлант сард ажилгүйчүүдийн бүртгэлээс хасагдсан	258	
5. Тайлант сарын эцэст байгаа ажилгүйчүүд	1644	913
6. Тайлант сарын эцэст байгаа ажилгүйчүүд насны бүлгээр		
16-24	409	210
25-34	573	344
35-44	362	215
45-60	300	144

Эх үүсвэр: Хөдөлмөрийн хэлтсийн мэдээг үндэслэв

I.2.2 БҮРТГЭЛТЭЙ АЖИЛГҮЙ ИРГЭДИЙН ТОО, сумаар,
боловсролоор

Сумын нэр	Бүгд	Боловсролын түвшингээр						Боловсролгүй
		Дээд	Тусгай дунд Мэргэжлийн анхан шатны	Бүрэн дунд	Бүрэн бус дунд	Бага		
Дүн	1644	278	44	68	880	215	124	35
Баян-Өндөр	42	4			29	4	3	2
Бүрд	7	1		1	2	1	2	
Бат-Өлзий	46	5	1	1	14	16	9	
Баруунбаян-Улаан	10	3		1	5	1		
Баянгол	38	1		1	23	6	7	
Гучин-Ус	11	1		1	9			
Есөнзүйл	14	5		1	6	1	1	
Өлзийт	27	5	1	3	18			
Зүүнбаян-Улаан	30	3	1	3	15	5	1	2
Богд	32	4			24	2	2	
Нарийнтээл	21	3		1	12	3	1	1
Сант	21	3			9	7	2	
Тарагт	39	5		1	20	8	3	2
Төгрөг	20	7	1		10	2		
Уянга	73	10	2	4	51	2	4	
Хайрхандулаан	31	2		1	18	3	4	3
Хужирт	48	4	2		32	8	2	
Хархорин	162	23	2	8	109	9	7	4
Арвайхээр	972	189	34	41	474	137	76	21

Эх үүсвэр: Хөдөлмөрийн хэлтсийн мэдээг үндэслэв

1.2.3 ШИНЭ АЖЛЫН БАЙРАНД АЖИЛЛАЖ БАЙГАА ХҮНИЙ ТОО,
салбараар

	Хүний тоо		Салбараар							
	2016 I-V	2017 I-V	ХАА, ан агнуур, ойн аж ахуй, загас агнуур	Боловсруулах үйлдвэр	Цахилгаан дулааны үйлдвэрлэл, усан хангамж	Барилга	Бөөний болон жижиглэн худалдаа, гэр ахуйн барааны засвар, үйлчилгээ	Мэдээлэл холбоо	Боловсрол	Бусад
Бүгд	649	265	30	88	1	29	29		12	74
Баян-Өндөр		7	2						3	2
Бүрд	5									
Бат-Өлзий	6	1		1						
Баруунбаян-Улаан	2	4					1		1	2
Баянгол										
Гучин-Ус	14									
Есөнзүйл	2	2							1	1
Өлзийт	36	1								1
Зүүнбаян-Улаан	39	27	4	16			1			6
Богд	3									
Нарийнтээл	4	18				7			1	10
Сант	1									
Тарагт	22									
Төгрөг	31	6	3	2						1
Уянга	5	35	2	15			11		2	5
Хайрхандулаан	7	2	1						1	
Хужирт	33	61	16	33			1	2		9
Хархорин	117	17	2	8			6			1
Арвайхээр	322	84		13	1	22	9		3	36

I.3 НИЙГМИЙН ДААТГАЛ,ХАЛАМЖ

I.3.1 НИЙГМИЙН ДААТГАЛЫН САНГИЙН ОРЛОГО,ЗАРЛАГА, төрлөөр

Үзүүлэлт	2016 I-V	2017 I-V
Нийгмийн даатгалын сангийн орлого, сая.төг	22861.3	25180.6
Үүнээс:		
Тэтгэврийн даатгалын сангийн	18684.0	20248.7
Тэтгэмжийн даатгалын сангийн	832.6	780.6
ҮОМШӨ-ний даатгалын сангийн	395.5	496.1
Ажилгүйдлийн даатгалын сангийн	138.5	276.2
Эрүүл мэндийн даатгалын сангийн	2810.7	3379.0
Нийгмийн даатгалын сангийн зарлага, сая.төг	21596.2	24491.5
Үүнээс:		
Тэтгэврийн даатгалын сангийн	17869.8	20104.3
Тэтгэмжийн даатгалын сангийн	786.2	752.2
ҮОМШӨ-ний даатгалын сангийн	336.0	483.9
Ажилгүйдлийн даатгалын сангийн	122.7	239.2
Эрүүл мэндийн даатгалын сангийн	2481.5	2911.9
НИЙГМИЙН ДААТГАЛД ДААТГУУЛАГЧИД		
1.Заавал даатгуулагчид	11167	12116
Үүнээс:		
Аж ахуйн нэгж байгууллага	4494	4520
Төсөвт байгууллага	6673	7596
2. Сайн дураар даатгуулагчид	8215	7490

ОЛГОСОН ТЭТГЭВРИЙН ХЭМЖЭЭ, сая.төг

Үзүүлэлт	2016 I-V		2017 I-V	
	хүний тоо	Олгосон хэмжээ	хүний тоо	Олгосон хэмжээ
Нийт олгосон тэтгэвэр, сая.төг	14357	17865.2	14980	20096.6
Өндөр настны	10680	13786.3	11071	15349.1
Хөгжлийн бэрхшээлтэй иргэдийн	2616	2697.9	2762	3110.4
Тэжээгчээ алдсаны	824	923.2	892	1030.7
Цэргийн	237	457.8	255	606.4

Эх үүсвэр: Нийгмийн даатгалын хэлтэс

Тайлбар: ҮОМШӨ-Үйлдвэрлэлийн осол мэргэжлээс шалтгаалах өвчин

1.3.2 НИЙГМИЙН ХАЛАМЖИЙН ҮЙЛЧИЛГЭЭНД ХАМРАГДСАН ХҮНИЙ ТОО, ОЛГОСОН ТЭТГЭМЖИЙН ХЭМЖЭЭ

Үзүүлэлт	2016 I-V		2017 I-V	
	Хүний тоо	Олгосон хэмжээ	Хүний тоо	Олгосон хэмжээ
1.Нийгмийн халамжийн тэтгэвэр, тэтгэмж	4406	1824.6	3714	1662.3
Халамжийн тэтгэвэр	2295	1137.8	1691	1089.1
Нөхцөлт мөнгөн тэтгэмж	2111	687	2023	573.2
Ахмад настныг асарч буй иргэний	1164	299.2	1160	324.8
Хөгжлийн бэрхшээлтэй иргэнийг асарч буй иргэний	551	170.0	476	131.8
Хөгжлийн бэрхшээлтэй хүүхдийг асарч буй иргэний	281	189.5	271	78.3
Бүтэн өнчин хүүхэд үрчлэн өсгөсний тэтгэмж	91	24.2	90	30.3
Гэр бүлийн тухай хуулийн 25.5-д заасан болон хүчирхийллийн улмаас хамгаалалт шаардлагатай болсон хүүхдийг мөн хуулийн 74 дүгээр зүйлд заасны дагуу гэр бүлдээ авч асрамжилж байгаа иргэнд олгох тэтгэмж	19	2.9	14	4.1
Ахмад настныг гэртээ асарч буй иргэн	5	1.0	12	3.9
2.Жирэмсэн болон нярай, хөхүүл хүүхэдтэй эхчүүдийн тэтгэмж	5387	498.7	3501	474.4
3. Нийгмийн халамжийн дэмжлэг туслалцаа зайлшгүй шаардлагатай иргэн өрх	2375	536.0	1948	396.4
4.Ахмад настнуудад үзүүлсэн хөнгөлөлт тусламж	706	213.5	1275	294.9
5.Хөгжлийн бэрхшээлтэй иргэдэд үзүүлсэн хөнгөлөлт тусламж	264	56.7	371	86.0
6.Алдар цолтой ахмадуудад үзүүлсэн хөнгөлөлт тусламж	34	25.3	26	22.3

Алдарт эхийн одонтой эхчүүдэд үзүүлсэн хөнгөлөлт тусламж	9625	1305.9	9651	1304.2
Хүнс тэжээлийн хөтөлбөр		266.0		92.2
Насны хишиг			4926	424.4
ДҮН	22797	4726.7	25412	4757.1

Эх үүсвэр: Нийгмийн халамж үйлчилгээний хэлтсийн мэдээг үндэслэв.

I.4 ЭРҮҮЛ МЭНД

I.4.1 ТӨРӨЛТ, ЭХ ХҮҮХДИЙН ЭНДЭГДЛИЙН ТОО

Хугацаа	Амаржсан эх	Амьд төрсөн хүүхэд	Төрөхийн улмаас эндсэн эх	1 хүртэл насандаа эндсэн хүүхэд	1-5 хүртэл насандаа эндсэн хүүхэд
2015 I-V	1114	1122	-	18	6
2016 I-V	1111	1113	2	28	7
2017 I-V	923	927	-	18	4

I.4.2 ТӨРӨЛТ, ЭХ ХҮҮХДИЙН ЭНДЭГДЭЛ, СУМААР

Сумд	Амаржсан эх	Амьд төрсөн хүүхэд	Төрөхийн улмаас эндсэн эх	1 хүртэл насандаа эндсэн хүүхэд	1-5 хүртэл насандаа эндсэн хүүхэд
Баруунбаян-Улаан	1	1			1
Бат-Өлзий	28	27			
Баянгол	2	2			
Баян-Өндөр	3	3		1	
Богд	9	9		3	
Бүрд	7	7			
Гучин-Ус	4	5		1	
Есөнзүйл	8	8			
Зүүнбаян-Улаан	4	4		1	
Нарийнтээл	2	2			
Өлзийт	2	2			

Сант	4	4			
Тарагт	1	1			
Төгрөг	1	1			
Уянга	35	35		1	
Хайрхандулаан	8	8			
Хархорин	122	122			
Хужирт	11	11		1	
Арвайхээр	671	675		10	3
ДҮН	923	927	-	18	4

I.4.3 ХАЛДВАРТ ӨВЧНӨӨР ӨВЧЛӨГЧДИЙН ТОО

Хугацаа	Халдварт өвчнөөр өвчлөгчид-бүгд	Үүнээс:									
		Вируст гепатит	Цусан суулга	Сурьез	Салхинцэцэг	Тэмбүү	Заг хүйтэн	Трихоминиаз	Улаан бурхан	Бруцеллээ	Бусад
2015 I-V	431	6	15	37	163	64	26	46	-	-	84
2016 I-V	1736	6	12	36	167	63	32	13	1366	3	38
2017 I-V	698	4	34	36	338	133	35	64		2	52

I.4.4 ХАЛДВАРТ ӨВЧНӨӨР ӨВЧЛӨГЧДИЙН ТОО, СУМААР

Сумд	Халдварт өвчнөөр өвчлөгчид-бүгд			Үүнээс:									
				Вируст гепатит	Цусан суулга	Сурьез	Салхинцэцэг	Тэмбүү	Заг хүйтэн	Трихоминиаз	Улаан бурхан	Бруцеллээ	Бусад
	2015	2016	2017										
Баруунбаян-Улаан	4	13	6			1			4		1		
Бат-Өлзий	4	74	8			2			4	1	1		
Баянгол	9	36	5			2			3				
Баян-Өндөр	1	20	5			1	1	1	1	1			
Богд	15	59	14	1	2	2	2	8	1				
Бүрд		9	4					2	1			1	
Гучин-Ус	9	19	18				8	9		1			
Есөнзүйл	4	44	6	1			3	1	1				
Зүүнбаян-Улаан	8	120	24			3	14	6					
Нарийнтээл	9	26	24				19	3		1			1
Өлзийт	4	10	3					3					
Сант	5	29	2					1				1	
Тарагт	5	41	7	1			4			1			
Төгрөг	8	20	12			1	6	4					1
Уянга	73	261	80			2	19	14	1	40			2

Хайрхандулаан	7	22	10		1		3	3	2		
Хархорин	23	194	73	1		2	19	14	10	3	24
Хужирт	53	15	5	1		4					
Арвайхээр	190	724	392	2	30	16	240	53	17	15	24
ДҮН	431	1736	698	4	34	36	338	133	35	64	2 52

Эх үүсвэр: Аймгийн Эрүүл мэндийн газрын мэдээг үндэслэв.

I.5 ГЭМТ ХЭРЭГ

I.5.1 БҮРТГЭГДСЭН ХЭРГИЙН ТОО, төрлөөр

Хэргийн төрөл	2015 I-V	2016 I-V	2017 I-V
Бүртгэгдсэн хэрэг-Бүгд	237	242	197
Бусдын амийг хорлосон		3	2
Хүчингийн хэрэг	6	2	1
Танхайн хэрэг	3	7	1
Хулгайн хэрэг	101	106	98
Үүнээс: Хувийн өмчийн хулгай	69	78	60
Малын хулгай	20	19	24
Хөдөлгөөний аюулгүй байдлын эсрэг гэмт хэрэг	21	22	25
ББМГУ гэмт хэрэг	66	69	46
Бусад хэрэг	40	33	24
Гэмт хэргийн улмаас учирсан хохирол			
Гэмтэж бэртсэн хүн	93	104	74
Нас барсан хүн	40	18	8
Нийт хохирол /сая.төг/	271.0	439.3	433.9
Нөхөн төлүүлсэн хохирол	136.9	239.8	224.0

I.5.2 БҮРТГЭГДСЭН ХЭРГИЙН ТОО, сумаар

Сумд	2015 I-V	2016 I-V	2017 I-V
Баян-Өндөр	10	1	5
Бүрд	3	1	7
Баянгол	2	1	1
Бат-Өлзий	13	9	18
ББ-Улаан	4	-	3
Гучин-Ус	2	4	4
Есөнзүйл	2	1	8
Өлзийт	1	6	2
ЗБ-Улаан	4	9	7
Богд	14	11	6
Нарийнтээл	2	3	6

Сант	3	2	3
Тарагт	15	16	11
Төгрөг	2	3	2
Уянга	9	10	10
Хайрхандулаан	3	8	3
Хужирт	11	19	11
Хархорин	18	32	24
Арвайхээр	119	106	66
ДҮН	237	242	197

1.5.3 ХЭРЭГТ ХОЛБОГДСОН СЭЖИГТЭН, ЯЛЛАГДАГЧИЙН ТОО

Хэрэгт холбогдсон сэжигтэн, яллагдагчийн тоо	2015 I-V	2016 I-V	2017 I-V
Бүгд	213	225	186
Хэрэг үйлдэхдээ:			
-Бүлэглэсэн	47	66	63
-Согтуугаар	76	51	40
Албадан саатуулагдсан хүн	340	511	520
Үүнээс: Баривчлагдсан хүн	268	71	235
Авто машин жолоодох эрх хасагдсан жолооч	228	131	145

1.5.4 ХЭРЭГТ ХОЛБОГДСОН СЭЖИГТЭН, ЯЛЛАГДАГЧИЙН ТОО, сумаар

Сумд	2015 I-V	2016 I-V	2017 I-V
Баян-Өндөр	8	1	10
Бүрд	3	1	1
Баянгол	1	-	1
Бат-Өлзий	11	9	27
ББ-Улаан	3	-	3
Гучин-Ус	2	4	2
Есөнзүйл	4	-	7
Өлзийт	1	4	2
ЗБ-Улаан	3	10	8
Богд	11	15	7
Нарийнтээл	3	2	9
Сант	4	2	1
Тарагт	21	15	7
Төгрөг	1	2	2
Уянга	9	10	13
Хайрхандулаан	3	10	5
Хужирт	10	18	8
Хархорин	9	22	26
Арвайхээр	106	100	47

ДҮН	213	225	186
------------	------------	------------	------------

Эх үүсвэр: Аймгийн Цагдаагийн газрын мэдээг үндэслэв.

II.1 БАНК

II.1.1 ЗЭЭЛИЙН ҮЛДЭГДЭЛ, ЗЭЭЛЖИГЧИЙН ТОО банкуудаар,

Банкны нэр	Зээлийн өрийн үлдэгдэл, сая.төг		Хугацаа хэтэрсэн, сая.төг		Зээлжигчийн тоо	
	2016 I-V	2017 I-V	2016 I-V	2017 I-V	2016 I-V	2017 I-V
Дүн	145197.6	158174.0	2321.9	4406.9	34245	34758
ХААН	79360.3	89461.0	1466.4	3631.1	17299	17981
ХАС	20445.7	19567.7	687.7	723.9	4106	3853
ГОЛОМТ ТӨРИЙН	6153.8	9056.6	119.9	46.1	562	795
БАНК	38016.5	39327.0	47.9	2.4	12072	11993
КАПИТАЛ	1221.3	761.7	-	3.4	206	136

II.1.2 ХАДГАЛАМЖИЙН ҮЛДЭГДЭЛ, Х/ЭЗЭМШИГЧИЙН ТОО, банкуудаар

Банкны нэр	Хугацаатай хадгаламж, сая.төг		Хугацаагүй хадгаламж, сая.төг		Хадгаламж эзэмшигчийн тоо	
	2016 I-V	2017 I-V	2016 I-V	2017 I-V	2016 I-V	2017 I-V
Дүн	54977.7	71430.6	15615.6	24394.2	75065	77227
ХААН	28276.2	37064.1	10947.3	18411.4	32905	33260
ХАС	9420.5	11101.3	1443.5	1445.5	17496	17485

ГОЛОМТ ТӨРИЙН БАНК КАПИТАЛ	2549.0 14540.2 191.8	4215.4 18898.0 151.8	424.0 2705.9 94.9	811.5 3658.4 67.4	1402 22431 831	1989 23801 692
-------------------------------------	----------------------------	----------------------------	-------------------------	-------------------------	----------------------	----------------------

Эх үүсвэр: Арилжааны банкуудын мэдээг үндэслэв.

II.2 ТӨСӨВ

II.2.1 ОРОН НУТГИЙН ОРЛОГО, оны үнээр, мян.төг

Төсвийн орлого	2017 I-V		
	төлөвлөгөө	гүйцэтгэл	хувь
ТӨСВИЙН ОРЛОГО БОЛОН ШИЛЖҮҮЛГИЙН ДҮН	24796122.3	29711574.4	119.8
ОРОН НУТГИЙН ТӨСВИЙН ОРЛОГО	4662787.3	4201925.0	90.1
Татварын орлого	2460291.9	2388699.0	97.1
Орлогын албан татвар	1658501.3	1545669.6	93.2
Хувь хүний орлогын албан татвар	2058501.3	1951870.1	94.8
Цалин, хөдөлмөрийн хөлс, шагнал, урамшуулал болон тэдгээртэй адилтгах хөдөлмөр эрх	1840325.6	1797707.7	97.7
Үйл ажиллагааны орлого	178330.7	124655.4	69.9
Хөрөнгө борлуулсны орлого	39845.0	29507.0	74.1
Хувь хүний орлогын албан татварын буцаан олголт	-400000.0	-406200.5	101.6
Хөрөнгийн албан татвар	331810.0	295942.7	89.2
Үл хөдлөх эд хөрөнгийн албан татвар	120000.0	105594.5	88.0
Бууны албан татвар	10210.0	8338.0	81.7
Автотээврийн болон өөрөө явагч хэрэгслийн албан татвар	201600.0	182010.2	90.3
Бусад татвар, төлбөр, хураамж	469980.6	547086.6	116.4
Бусад нийтлэг төлбөр, хураамж	291906.8	323551.7	110.8
Улсын тэмдэгтийн хураамж	79805.7	102685.9	128.7
Түгээмэл тархацтай ашигт малтмал ашигласны төлбөр	11050.0	6310.6	57.1
Хог хаягдлын үйлчилгээний хураамж	188795.5	187451.9	99.3
Бусад татвар	12255.6	27103.4	221.2
Газрын төлбөр	25000.0	26278.1	105.1
Газрын төлбөр	25000.0	26278.1	105.1
Байгалийн нөөц ашигласны төлбөр	151615.8	197256.8	130.1
Ойн нөөц ашигласны төлбөр	27841.6	168397.0	6.0*
Ан амьтны нөөц ашигласны төлбөр	12774.2	12252.0	95.9
Ус, рашааны нөөц ашигласны төлбөр	111000.0	13601.9	12.3
Байгалийн ургамлын нөөц ашигласны төлбөр			
Бусад татвар	0.0	3006.0	—
Нохойны албан татвар	1458.0	0.0	—

Татварын бус орлого	2202495.4	1813226.0	82.3
Хувьцааны ногдол ашиг	35000.0	0.0	—
Хүүгийн орлого	500.0	0.0	—
Торгуулийн орлого	70354.2	160324.6	227.9
Төсөв байгууллагын өөрийн орлого	2025961.3	1367072.1	67.5
Бусад орлого	70679.9	285829.3	4.0*
ТУСЛАМЖИЙН ОРЛОГО	0.0	0.0	—
Аймаг нийслэлээс авсан санхүүгийн дэмжлэг			—
УЛСЫН ТӨСВӨӨС ОРОН НУТАГТ ШИЛЖҮҮЛСЭН	20133335.0	25509649.4	126.7
Улсын төсвөөс орон нутгийн төсөвт олгох санхүүгийн дэмжлэг	0.0	5739672.3	—
Тусгай зориулалтын шилжүүлгийн орлого	18937684.9	18927811.6	99.9
Орон нутгийн хөгжлийн нэгдсэн сангаас шилжүүлсэн орлого	1195650.1	842165.5	70.4

II.2.2 АЙМГИЙН ТӨСВИЙН ЗАРЛАГА, оны үнээр, мян.төг

Төсвийн зарлага	2017 I-V		
	төл	гүйц	хувь
Бараа, ажил үйлчилгээний зардал	23040093.0	21183944.3	91.9
Цалин хөлс болон нэмэгдэл урамшуулал	13772722.1	13458557.8	97.7
Нийгмийн даатгалын шимтгэл	1515125.5	1473242.6	97.2
Байр ашиглалттай холбоотой зардал	3132823.9	2948213.8	94.1
Хангамж, бараа материалын зардал	549422.3	455319.8	82.9
Нормативт зардал	1837883.0	1316642.2	71.6
Эд хогшил, урсгал засварын зардал	363020.9	162768.4	44.8
Томилолт, зочны зардал	97247.1	78649.7	80.9
Бусдаар гүйцэтгүүлсэн ажил, үйлчилгээний зардал	708720.4	479209.6	67.6
Бараа үйлчилгээний бусад зардал	1063127.8	811340.4	76.3
Урсгал шилжүүлэг	5205566.1	4014123.4	77.1
Хөрөнгийн зардал	2300580.1	833197.5	36.2
Татаас	48760.5	33533.2	68.8
Эргэж төлөгдөх зээл	2105382.6	861803.4	40.9
НИЙТ ЗАРДАЛ	32700382.3	26926601.8	82.3

II.2.3 ОРОН НУТГИЙН ОРЛОГО, оны үнээр,
мян.төг

	2017 I-V		
	Төлөвлөгөө	Гүйцэтгэл	Хувь
Арвайхээр	5,239,492.6	5,010,895.2	95.6
Баруунбаян-Улаан	773,752.7	714,441.6	92.3
Бат-Өлзий	1,362,363.1	1,711,327.1	125.6
Баянгол	833,155.5	726,648.2	87.2
Баян-Өндөр	913,671.1	831,553.0	91.0
Богд	1,056,431.0	1,128,980.9	106.9
Бүрд	705,211.2	689,321.6	97.7
Гучин-Ус	743,808.5	680,031.2	91.4
Есөнзүйл	539,480.7	525,738.4	97.5
Зүүнбаян-Улаан	675,889.9	672,874.1	99.6
Нарийнтээл	928,643.2	895,805.1	96.5
Өлзийт	569,530.7	549,685.4	96.5
Сант	888,896.4	884,708.7	99.5
Тарагт	782,609.5	744,446.0	95.1

Төгрөг	872,383.9	793,911.7	91.0
Уянга	1,690,632.4	1,593,477.8	94.3
Хайрхандулаан	757,074.7	684,245.7	90.4
Хархорин	2,399,256.9	2,267,273.0	94.5
Хужирт	1,325,719.2	1,282,120.8	96.7

Сумын дүн	23,058,003.2	22,387,485.4	97.1
-----------	---------------------	---------------------	-------------

Аймгийн шууд	3,843,519.2	7,324,089.0	190.6
--------------	-------------	-------------	-------

Бүгд дүн	26,901,522.4	29,711,574.4	110.4
----------	---------------------	---------------------	--------------

Эх үүсвэр: Санхүү төрийн сангийн хэлтэс

II.2.4 АЙМГИЙН ТӨСВИЙН ЗАРЛАГА, оны үнээр, мян.төг

	2017 I-V		
	Төлөв	Гүйц	Хувь
Арвайхээр	5331393.5	4788650.9	89.8
Баруунбаян-Улаан	791752.8	695210.5	87.8
Бат-Өлзий	1522289.0	1325915.4	87.1
Баянгол	841449.1	665431.8	79.1
Баян-Өндөр	913671.9	750084.2	82.1
Богд	1082296.6	973783.2	90.0
Бүрд	769050.7	640231.7	83.2
Гучин-Ус	769491.3	608421.2	79.1
Есөнзүйл	539480.7	447588.3	83.0
Зүүнбаян-Улаан	709504.4	677680.6	95.5
Нарийнтээл	958436.2	818421.9	85.4
Өлзийт	612969.7	532774.6	86.9
Сант	933896.6	762174.8	81.6
Тарагт	789009.5	604852.4	76.7
Төгрөг	886931.7	733962.9	82.8
Уянга	1763672.5	1624986.5	92.1
Хайрхандулаан	825664.5	634830.0	76.9
Хархорин	2433151.8	2138479.0	87.9
Хужирт	1528349.7	1290670.5	84.4

Сумын дүн	24002462.2	20714150.3	86.3
Аймгийн шууд	8697920.1	6212451.5	71.4
Бүгд дүн	32700382.3	26926601.8	82.3

Эх үүсвэр: Санхүү төрийн сангийн хэлтэс

II.1 БАНК

II.1.1 ЗЭЭЛИЙН ҮЛДЭГДЭЛ, ЗЭЭЛЖИГЧИЙН ТОО банкуудаар,

Банкны нэр	Зээлийн өрийн үлдэгдэл, сая.төг		Хугацаа хэтэрсэн, сая.төг		Зээлжигчийн тоо	
	2016 I-V	2017 I-V	2016 I-V	2017 I-V	2016 I-V	2017 I-V
Дүн	145197.6	158174.0	2321.9	4406.9	34245	34758
ХААН	79360.3	89461.0	1466.4	3631.1	17299	17981
ХАС	20445.7	19567.7	687.7	723.9	4106	3853
ГОЛОМТ	6153.8	9056.6	119.9	46.1	562	795
ТӨРИЙН						
БАНК	38016.5	39327.0	47.9	2.4	12072	11993
КАПИТАЛ	1221.3	761.7	-	3.4	206	136

II.1.2 ХАДГАЛАМЖИЙН ҮЛДЭГДЭЛ, Х/ЭЗЭМШИГЧИЙН ТОО, банкуудаар

Банкны нэр	Хугацаатай хадгаламж, сая.төг	Хугацаагүй хадгаламж, сая.төг	Хадгаламж эзэмшигчийн тоо

	2016 I-V	2017 I-V	2016 I-V	2017 I-V	2016 I-V	2017 I-V
Дүн	54977.7	71430.6	15615.6	24394.2	75065	77227
ХААН	28276.2	37064.1	10947.3	18411.4	32905	33260
ХАС	9420.5	11101.3	1443.5	1445.5	17496	17485
ГОЛОМТ ТӨРИЙН БАНК	2549.0	4215.4	424.0	811.5	1402	1989
КАПИТАЛ	14540.2	18898.0	2705.9	3658.4	22431	23801
	191.8	151.8	94.9	67.4	831	692

Эх үүсвэр: Арилжааны банкуудын мэдээг үндэслэв.

II.3 ҮНЭ

II.3.1 ХЭРЭГЛЭЭНИЙ БАРАА ҮЙЛЧИЛГЭЭНИЙ ҮНИЙН ИНДЕКС

Үзүүлэлтүүд	<u>2017 V</u> 2016 V	<u>2017 V</u> 2016 XII	<u>2017 V</u> 2017 IV
Ерөнхий индекс	101.0	103.8	102.2
Хүнсний бараа, ундаа ус	99.1	113.6	102.2
Согтууруулах ундаа, тамхи	103.1	103.9	99.5
Гутал хувцас, бөс бараа	99.8	98.4	99.6
Орон сууц, ус, цахилгаан түлш	93.0	95.5	100.0
Гэр ахуйн бараа	104.5	103.9	100.5
Эм тариа, эмнэлэгийн үйлчилгээ	101.1	100.4	100.0
Тээвэр	110.6	108.6	101.6
Холбооны хэрэгсэл, шуудангийн үйлчилгээ	99.9	100.3	100.2
Амралт чөлөөт цаг, соёлын бараа үйлчилгээ	107.1	103.8	100.0
Боловсролын үйлчилгээ	100.0	100.0	100.0

Зочид буудал, нийтийн хоол, дотуур байрны үйлчилгээ	104.3	100.2	100.0
Бусад бараа үйлчилгээ	106.0	100.5	100.0

II.4 ХӨДӨӨ АЖ АХУЙ

II.4.1 МАЛ ТӨЛЛӨЛТ, төрлөөр

Малын төрөл	Төллөсөн хээлтэгч			Төллөлтийн хувь		
	2015 I-V	2016 I-V	2017 I-V	2015 I-V	2016 I-V	2017 I-V
Бүгд	1426735	1597460	1836619	87.5	88.0	87.8
Ингэ	3170	3935	4287	40.5	47.1	45.9
Гүү	43494	50005	60746	61.0	60.8	62.8
Үнээ	48241	56495	68069	74.8	74.4	74.8
Эм хонь	690853	785425	910514	91.0	92.5	91.3
Эм ямаа	640977	701600	793003	88.1	87.8	88.3

II.4.2 МАЛ ТӨЛЛӨЛТ, сумаар

Сумдууд	Төллөсөн хээлтэгч			Төллөлтийн хувь		
	2015 I-V	2016 I-V	2017 I-V	2015 I-V	2016 I-V	2017 I-V
Бүгд	1426735	1597460	1836619	87.5	88.0	87.8
Баян-Өндөр	97373	127054	128733	71.5	86.2	78.6
Бүрд	102839	111684	133148	83.8	82.1	88.4

Бат-Өлзий	63612	70945	81083	85.5	88.3	85.7
ББ-Улаан	55993	60130	65527	84.3	82.7	80.1
Баянгол	103728	122878	147486	98.5	96.0	97.8
Гучин-Ус	47119	54083	74451	76.3	73.7	91.0
Есөнзүйл	70210	77005	90965	96.7	97.3	96.2
Өлзийт	64361	74553	81853	89.8	93.5	95.8
ЗБ-Улаан	54300	62632	74502	92.6	94.2	88.8
Богд	95091	107286	115350	77.6	80.0	76.2
Нарийнтээл	72113	77954	72018	88.4	87.3	74.6
Сант	75567	84459	104604	95.3	89.9	94.9
Тарагт	67907	79516	94620	94.8	92.2	91.2
Төгрөг	41903	50635	59967	88.9	89.3	87.3
Уянга	91907	101144	121145	88.5	88.2	91.5
Хайрхандулаан	84193	92380	97873	88.6	92.0	86.9
Хужирт	71486	72169	87484	88.4	82.7	84.4
Хархорин	86631	91650	102806	90.6	87.8	87.4
Арвайхээр	80402	79303	103004	97.0	94.1	94.8

II.4.3 ТӨЛ БОЙЖИЛТ, төрлөөр

Малын төрөл	Бойжуулсан төл			Бойжилтын хувь		
	2015 I-V	2016 I-V	2017 I-V	2015 I-V	2016 I-V	2017 I-V
Бүгд	1369846	1574873	1784726	95.7	98.6	97.1
Ботго	3126	3925	4250	98.6	99.7	99.1
Унага	42867	49587	60451	98.6	99.2	99.5
Тугал	47755	56142	67658	99.0	99.4	99.4
Хурга	674287	779865	896184	97.1	99.3	98.4
Ишиг	601811	685354	756183	93.7	97.7	95.3

II.4.4 ТӨЛ БОЙЖИЛТ, сумаар

Сумдууд	Бойжуулсан төл			Бойжилтын хувь		
	2015 I-V	2016 I-V	2017 I-V	2015 I-V	2016 I-V	2017 I-V
Бүгд	1369846	1574873	1784726	95.7	98.6	97.1
Баян-Өндөр	90056	125853	128630	92.4	99.1	99.8

Бүрд	97640	110229	133148	91.3	98.7	100.0
Бат-Өлзий	60841	70921	81083	95.6	100.0	100.0
ББ-Улаан	53533	59035	63201	95.4	97.8	96.5
Баянгол	103712	122876	147338	100.0	100.0	99.9
Гучин-Ус	46637	53881	62562	98.9	99.6	83.4
Есөнзүйл	69333	71362	90864	98.8	92.7	99.9
Өлзийт	63044	73850	81531	98.0	99.1	99.6
ЗБ-Улаан	52777	62504	74435	97.0	99.8	99.9
Богд	90983	106726	104141	95.7	99.5	90.3
Нарийнтээл	70859	77419	69951	98.2	99.3	97.0
Сант	75223	83748	104604	99.5	99.2	100.0
Тарагт	65019	77664	86239	95.7	97.6	91.1
Төгрөг	41896	50635	58786	100.0	100.0	98.0
Уянга	85915	99907	116447	93.5	98.8	96.1
Хайрхандулаан	70259	89692	92155	83.4	97.1	94.2
Хужирт	67412	68989	85817	94.3	95.6	98.1
Хархорин	84831	91114	101864	97.9	99.4	99.1
Арвайхээр	79876	78468	101930	99.2	98.9	98.9

II.4.5 ЗҮЙ БУС ХОРОГДСОН ТОМ МАЛЫН ТОО, төрлөөр

Малын төрөл	Хорогдсон мал			Оны эхний малд том малын хорогдлын эзлэх хувь		
	2015 I-V	2016 I-V	2017 I-V	2015 I-V	2016 I-V	2017 I-V
Бүрд	48900	27909	18680	1.2	0.6	0.4
Тэмээ	8	-	13	0.04	-	0.05
Адуу	2337	1629	478	0.9	0.6	0.1
Үхэр	1122	1300	585	0.6	0.6	0.2
Хонь	20384	10835	6495	1.1	0.5	0.3
Ямаа	25049	14145	11109	1.4	0.7	0.5

II.4.6 ЗҮЙ БУС ХОРОГДСОН ТОМ МАЛЫН ТОО, сумаар

Сумдууд	Хорогдсон мал			Оны эхний малд том малын хорогдлын эзлэх хувь		
	2015 I-V	2016 I-V	2017 I-V	2015 I-V	2016 I-V	2017 I-V
Бүрд	48900	27909	18680	1.2	0.6	0.4
Баян-Өндөр	5130	4520	-	1.56	1.33	-
Бүрд	20002	8075	150	6.57	2.49	0.04
Бат-Өлзий	1177	-	-	0.63	-	-
ББ-Улаан	2054	1651	1038	1.19	0.91	0.50
Баянгол	1	19	41	0.0004	0.01	0.01

Гучин-Ус	134	172	4451	0.08	0.09	2.05
Есөнзүйл	1004	1363	27	0.60	0.72	0.01
Өлзийт	708	774	150	0.39	0.39	0.07
ЗБ-Улаан	386	140	260	0.26	0.08	0.12
Богд	195	301	1525	0.06	0.09	0.38
Нарийнтээл	931	943	423	0.44	0.43	0.18
Сант	81	3038	-	0.04	1.36	-
Тарагт	1093	926	1888	0.62	0.44	0.77
Төгрөг	34	1	544	0.03	0.001	0.30
Уянга	6335	410	3092	2.33	0.14	0.91
Хайрхандулаан	6243	464	1958	2.47	0.17	0.64
Хужирт	1398	2890	1871	0.70	1.34	0.74
Хархорин	1689	2015	902	0.71	0.76	0.29
Арвайхээр	305	207	360	0.16	0.10	0.14

II.4.7 ӨВЧНААР ХОРОГДСОН МАЛ, төрлөөр

Малын төрөл	Өвчнөөр хорогдсон мал, толгой			Нийт хорогдолд эзлэх хувь		
	2015 I-V	2016 I-V	2017 I-V	2015 I-V	2016 I-V	2017 I-V
Дүн	1726	1282	575	3.5	4.6	3.1
Тэмээ	1	-	2	12.5	-	15.4
Адуу	112	93	40	4.8	5.7	8.4
Үхэр	84	64	36	7.5	4.9	6.2
Хонь	669	807	236	3.3	7.4	3.6
Ямаа	860	318	261	3.4	2.2	2.3

II.4.8 ӨВЧНААР ХОРОГДСОН МАЛ, сумаар

Сум	Өвчнөөр хорогдсон мал, толгой			Нийт хорогдолд эзлэх хувь		
	2015 I-V	2016 I-V	2017 I-V	2015 I-V	2016 I-V	2017 I-V
Дүн	1726	1282	575	3.5	4.6	3.1
Баян-Өндөр	40	-	-	0.8	-	-
Бүрд	-	-	-	-	-	-
Бат-Өлзий	-	-	-	-	-	-
Баруунбаян-Улаан	4	-	1	0.2	-	0.1
Баянгол	1	-	-	100.0	-	-
Гучин-Ус	-	-	41	-	-	0.9

Есөнзүйл	534	-	-	53.2	-	-
Өлзийт	150	17	8	21.2	2.2	5.3
Зүүнбаян-Улаан	-	-	-	-	-	-
Богд	-	-	-	-	-	-
Нарийнтээл	156	-	-	16.8	-	-
Сант	4	-	-	4.9	-	-
Тарагт	10	1	-	0.9	0.1	-
Төгрөг	2	-	-	5.9	-	-
Уянга	84	6	52	1.3	1.5	1.7
Хайрхан дулаан	58	-	-	0.9	-	-
Хужирт	644	1229	393	46.1	42.5	21.0
Хархорин	12	-	25	0.7	-	2.8
Арвайхээр	27	29	55	8.9	14.0	15.3

II.4.9 ХОРОГДСОН ХЭЭЛТЭГЧ, төрлөөр

Малын төрөл	Хорогдсон хээлтэгч, толгой			Нийт хорогдолд эзлэх хувь		
	2015 I-V	2016 I-V	2017 I-V	2015 I-V	2016 I-V	2017 I-V
Дүн	7580	6345	4306	15.5	22.7	23.1
Ингэ	4	-	4	50.0	-	30.8
Гүү	308	460	82	13.2	28.2	17.2
Үнээ	241	403	104	21.5	31.0	17.8
Эм хонь	2870	2453	1585	14.1	22.6	24.4
Эм ямаа	4157	3029	2531	16.6	21.4	22.8

II.4.10 ХОРОГДСОН ХЭЭЛТЭГЧ, сумаар

Сум	Хорогдсон хээлтэгч, толгой			Нийт хорогдолд эзлэх хувь		
	2015 I-V	2016 I-V	2017 I-V	2015 I-V	2016 I-V	2017 I-V
Дүн	7580	6345	4306	15.5	22.7	23.1
Баян-Өндөр	480	372	-	9.4	8.2	-
Бүрд	2390	1567	69	11.9	19.4	46.0
Бат-Өлзий	701	-	-	59.6	-	-
Баруунбаян-Улаан	304	373	409	14.8	22.6	39.4
Баянгол	-	-	15	-	-	36.6
Гучин-Ус	12	2	919	9.0	1.2	20.6
Есөнзүйл	-	1363	-	-	100.0	-

Өлзийт	280	73	115	39.5	9.4	76.7
Зүүнбаян-Улаан	39	-	85	10.1	-	32.7
Богд	75	208	822	38.5	69.1	53.9
Нарийнтээл	56	-	44	6.0	-	10.4
Сант	77	285	0	95.1	9.4	-
Тарагт	130	280	343	11.9	30.2	18.2
Төгрөг	16	-	65	47.1	-	11.9
Уянга	1792	139	828	28.3	33.9	26.8
Хайрхан дулаан	543	9	-	8.7	1.9	-
Хужирт	443	1486	349	31.7	51.4	18.7
Хархорин	160	80	51	9.5	4.0	5.7
Арвайхээр	82	108	192	26.9	52.2	53.3

II.4.11 ХӨДӨӨ АЖ АХУЙН ЗАРИМ БҮТЭЭГДЭХҮҮНИЙ ЗАХ ЗЭЭЛИЙН ДУНДАЖ ҮНЭ

Бүтээгдэхүүний нэр төрөл	Хэмжих нэгж	2016-V /Урд оны мөн үед/	2016-XII /Өмнөх оны мөн үед/	2017-IV /Өмнөх сард/	2017-V /Тайлант сард/
--------------------------	-------------	--------------------------	------------------------------	----------------------	-----------------------

1. Ноос, ноолуур, хөөвөр, хялгас

Тэмээний ноос

-эр ноос	кг	3000	3000	1500	1500
-эм ноос	кг	3000	3000	1500	1500

Ямааны ноолуур

Үхрийн хөөвөр	кг	-	-	-	-
Адууны дэл	кг	5,500	3,000	5,500	6,500
Адууны сүүл	кг	8,000	10,000	7,500	8,000

2. Арьс, шир

Тэмээний шир	ш	15000	20,000	15,000	20,000
Адууны шир	ш	11,000	38,000	15,000	15,000

Үхрийн шир					
-2 метрээс доош хэмжээтэй шир	ш	10000	23,000	15,000	20,000
-2 метрээс дээш хэмжээтэй шир	ш	14000	30,000	-	-
Хонины нэхий	ш	500	500	2,000	2,000
Ямааны арьс	ш	200	23,000	15,000	5,000

II.4. 12 ТАРИАЛСАН ТАЛБАЙ /га/

	Үр тариа /бүгд/	Үүнээс				Төмс	Хүнсний ногоо	Үүнээс													Малын тэжээл	Техникийн ургамал /гапс/
		Буудай	Арвай	Овьёос	Хөх тариа			байцаа	лууван	шар манжин	улаан манжин	сонгино	сармис	өргөст хэмх	улаан лооль	тарвас	амтат гуа	хулуу	чинжүү	бусад		
Баян-Өндөр	-	-	-	-	-	7.0	2.6	-	0.7	0.7	0.01	0.8	-	0.1	0.02	-	-	0.01	0.01	0.2	-	-
Бүрд	-	-	-	-	-	4.0	2.0	-	0.5	0.5	0.2	0.8	-	-	-	-	-	-	-	-	-	-
Бат-Өлзий	-	-	-	-	-	10.0	1.0	-	0.3	0.4	-	-	-	0.3	-	-	-	-	-	-	-	-
ББ-Улаан	5.0	-	5.0	-	-	4.0	3.3	1.0	0.5	0.5	-	0.5	0.1	0.1	0.1	0.5	-	-	-	-	10.0	-
Баянгол	-	-	-	-	-	6.8	2.0	0.3	0.4	0.3	0.1	0.2	-	0.2	0.2	0.2	-	0.1	-	-	-	-
Гучин-Ус	-	-	-	-	-	-	0.6	0.1	0.1	0.1	-	0.1	-	0.1	-	-	-	0.1	-	-	-	-
Есөнзүйл	400	400	-	-	-	8.0	0.0	-	-	-	-	-	-	-	-	-	-	-	-	-	-	-
Өлзийт	-	-	-	-	-	5.0	0.0	-	-	-	-	-	-	-	-	-	-	-	-	-	50.0	-
Зүүнбаян-Улаан	-	-	-	-	-	15.0	3.0	-	1.0	1.0	-	1.0	-	-	-	-	-	-	-	-	-	-
Богд	-	-	-	-	-	1.8	0.2	-	-	-	-	0.01	-	0.03	0.1	0.02	-	-	-	-	0.0	-
Нарийнтээл	-	-	-	-	-	5.0	0.1	-	-	-	-	0.1	-	-	-	-	-	-	-	-	-	-
Сант	-	-	-	-	-	0.8	0.4	0.1	0.1	0.1	-	0.04	-	0.03	0.01	-	-	-	-	0.02	-	-
Тарагт	-	-	-	-	-	25.0	0.0	-	-	-	-	-	-	-	-	-	-	-	-	-	5	-
Төгрөг	-	-	-	-	-	7.8	0.9	0.1	0.3	0.1	-	0.4	-	-	-	-	-	-	-	0.02	-	-
Уянга	-	-	-	-	-	2.0	0.0	-	-	-	-	-	-	-	-	-	-	-	-	-	0.0	-
Хайрхан дулаан	-	-	-	-	-	1.0	0.5	-	0.3	0.2	-	-	-	-	-	-	-	-	-	-	2.0	-
Хужирт	-	-	-	-	-	4.0	1.0	-	0.4	0.4	0.1	0.1	-	-	-	-	-	-	-	-	-	-
Хархорин	7,742.5	7,682.5	-	60.0	-	98.0	83.2	-	19.0	18.0	-	18.0	0.1	5.6	4.5	-	-	-	-	18	75	57
Арвайхээр	-	-	-	-	-	38.0	16.2	1.5	6.4	3.6	0.2	2.7	0.1	0.8	0.4	-	-	0.01	0.1	0.3	-	-
Дүн	8147.5	8,082.5	5.0	60.0	0.0	243.2	117.0	3.1	30.0	26.0	0.6	24.8	0.3	7.3	5.4	0.724	-	0.2	0.1	18.6	142.0	57.0
2016 онд	5553.7	5,175.0	71.7	102.0	205.0	285.0	137.6	12.9	35.1	32.8	2.0	37.0	0.2	5.3	4.6	0.016	-	0.0	0.1	7.6	230.0	1150.0

II.5 АЖ ҮЙЛДВЭР

II.5.1 НИЙТ БҮТЭЭГДЭХҮҮНИЙ ҮЙЛДВЭРЛЭЛТ, нэр төрлөөр, оны үнээр өссөнөөр, мян. төгрөг

Гол нэр төрлийн бүтээгдэхүүн	2016 V	2017 V	2015.V /2016.V
Уул уурхай, олборлох аж үйлдвэр	845957.0	876000.0	103.6
Чулуун нүүрс	845957.0	876000.0	103.6
Дулааны эрчим хүч үйлдвэрлэл, усан хангамж	2154704.6	1849967.0	85.9
Дулааны эрчим хүч	1880486.2	1539820.4	81.9
Түгээсэн цэвэр ус, сувагжуулалт	274218.4	310146.6	113.1
Хүнсний бүтээгдэхүүн, ус үйлдвэрлэл	2874676.4	3340109.6	116.2
Сүү, сүүн бүтээгдэхүүн	227413.9	246551.5	108.4
Талх	337106.7	303536.5	90.0
Нарийн боов	500173.4	438722.3	87.7
Бялуу	5888.0	21800.6	3.7**
Хөлдөөсөн бууз	156088.0	141625.0	90.7
Хэрчсэн гурил	31914.5	21156.7	66.3
Даршилсан ногоо, кимчи	6790.0	6749.5	99.4
Хиам	45488.7	16578.0	36.4
Архи	89004.2	90060.5	101.2
Цэвэр ус, рашаан	1474809	2053329.0	139.2
Хувцас, гутал үйлдвэрлэл	600724.0	615031.8	102.4
Монгол дээл	221105.0	294514.5	133.2
Ажлын хувцас	14950.0	14215.0	95.1
Бусад оёмол эдлэл	117865.0	86898.0	73.7
Бүх төрлийн гутал	246804.0	219404.3	88.9
Модон эдлэл	484781.0	250893.0	51.8
Гэрийн мод	267290.0	125870.0	47.1
Төрөл бүрийн модон эдлэл	148941.0	123473.0	82.9
Зүсвэр	68550.0	1550.0	-
Бусад бүтээгдэхүүн үйлдвэрлэл	1773947.2	2051259.8	115.6
Блок, тоосго	86410.0	35930.0	41.6
Вакум цонх	50390.0	6438.0	12.8
Төмөр эдлэл хийц	19755.0	1440.0	7.3
Хэвлэх	25486.8	24530.8	96.2
Нүдний шил	3745.4	13821.0	3.7**
Бусад бүтээгдэхүүн/ угаасан ноос, бэлэг дурсгалын зүйлс,	1588160.0	1969100.0	124.0
Нийт дүн	8734790.2	8983261.2	102.8

Тайлбар

** - дахин

II.5.2 НИЙТ БҮТЭЭГДЭХҮҮНИЙ БОРЛУУЛАЛТ, нэр төрлөөр,оны үнээр
өссөнөөр мян. төгрөг

Гол нэр төрлийн бүтээгдэхүүн	2016 V	2017 V	2017.V /2016.V
Уул уурхай, олборлох аж үйлдвэр	845957.0	876000.0	103.6
Чулуун нүүрс	845957.0	876000.0	103.6
Дулааны эрчим хүч үйлдвэрлэл, усан хангамж	2154704.6	1849967.0	85.9
Дулааны эрчим хүч	1880486.2	1539820.4	81.9
Түгээсэн цэвэр ус , сувагжуулалт	274218.4	310146.6	113.1
Хүнсний бүтээгдэхүүн	2688490.4	3107655.1	115.6
Сүү, сүүн бүтээгдэхүүн	227413.9	246551.5	108.4
Талх	336671.7	303202	90.1
Нарийн боов	492973.4	435922.3	88.4
Бялуу	5888.0	21800.6	3.7**
Хөлдөөсөн бууз	156088.0	141625.0	90.7
Хэрчсэн гурил,	31914.5	21156.7	66.3
Даршилсан ногоо, кимчи	6790.0	6749.5	99.4
Хиам	45488.7	16578.0	36.4
Архи	89004.2	90060.5	101.2
Цэвэр ус, рашаан	1296258.0	1824009.0	140.7
Хувцас, гутал үйлдвэрлэл	574384.0	615031.8	107.1
Монгол дээл, тэрлэг	211105.0	294514.5	139.5
Ажлын хувцас	14950.0	14215.0	95.1
Бусад оёмол эдлэл	117365.0	86898.0	74.0
Бүх төрлийн гутал	230964.0	219404.3	95.0
Модон эдлэл	470781.0	250893.0	53.3
Гэрийн мод	253290.0	125870.0	49.7
Төрөл бүрийн модон эдлэл	148941.0	123473.0	82.9
Зүсвэр	68550.0	1550.0	2.3
Бусад бүтээгдэхүүн үйлдвэрлэл	1666792.4	2048310.4	122.9
Блок	69128.0	35930.0	52.0
Вакум цонх	45351.0	6438.0	14.2
Төмөр эдлэл хийц	15805.0	1440.0	9.1
Хэвлэх	24460	22283.4	91.1
Нүдний шил	3296.4	13119.0	3.9**
Бусад бүтээгдэхүүн/ бэлэг дурсгалын зүйлс,суран эдлэл, угаасан ноос г.м	1508752.0	1969100.0	130.5
Нийт дүн	8401109.4	8747857.3	104.1

Тайлбар

** - дахин

II.5.3 ГОЛ НЭРИЙН БҮТЭЭГДЭХҮҮНИЙ НИЙТ ҮЙЛДВЭРЛЭЛ,

өссөнөөр, нэр төрлөөр, биетээр

Гол нэр төрлийн бүтээгдэхүүн	Хэмжих нэгж	2016 V	2017 V	2015.V /2016.V
Уул уурхай, олборлох аж үйлдвэр				
Чулуун нүүрс	мян.тн	42.3	43.8	103.5
Дулааны эрчим хүч үйлдвэрлэл, усан хангамж				
Дулааны эрчим хүч	мян.гкал	47.9	38.5	80.4
Түгээсэн цэвэр ус , сувагжуулалт	мян.м3	165.2	180.4	109.2
Хүнсний бүтээгдэхүүн, ус үйлдвэрлэл				
Сүү, тараг, ааруул	мян.л	87.8	79.2	90.2
Талх	тн	200.1	191.3	95.6
Нарийн боов	тн	182.9	154.9	84.7
Бялуу	тн	0.7	1.75	2.5**
Хөлдөөсөн бууз	тн	22.6	20.2	89.4
Хэрчсэн гурил,	тн	24.1	20.1	83.4
Даршилсан ногоо, кимчи	тн	2.9	1.8	62.1
Хиам	тн	7.1	2.7	38.0
Архи	мян.л	10.0	11.3	113.0
Цэвэр ус, рашаан	мян.л	1294.6	1608.2	124.2
Хувцас үйлдвэрлэл				
Монгол дээл	ш	4197	4047	96.4
Ажлын хувцас	ш	299	293	98.0
Бусад оёмол эдлэл	ш	3360	4277	127.3
Бүх төрлийн гутал	хос	2628	2035	77.4
Модон эдлэл				
Гэрийн мод	ком	348	150	43.1
Зүсвэр	мян.м2	377.1	155.0	41.1
Бусад үйлдвэрлэл				
Блок				
Төмөр эдлэл хийц	ш	212	123	58.0
Хэвлэх	мян.х	54.7	58.6	107.1
Нүдний шил	ш	428	591	138.1

тайлбар

** - дахин