

ГАРЧИГ

Товч танилцуулга

Үндсэн үзүүлэлт

I.Нийгмийн үзүүлэлт

I.1 Хүн ам

I.2 Хөдөлмөр

I.3 Нийгмийн даатгал, нийгмийн халамж

I.4 Эрүүл мэнд

I.5 Гэмт хэрэг

II.Эдийн засгийн үзүүлэлт

II.1 Банк

II.2 Төсөв

II.3 Үнэ

II.4 Хөдөө аж ахуй

II.5 Аж үйлдвэр

II.6 Холбоо

АЙМГИЙН ЭДИЙН ЗАСАГ НИЙГМИЙН ХӨГЖЛИЙН 2018 ОНЫ

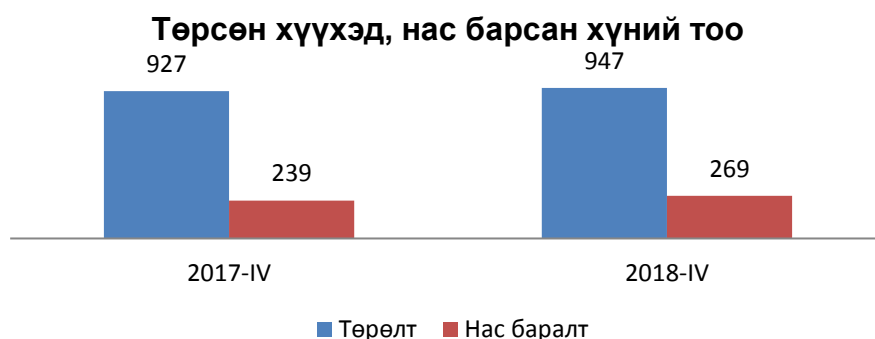
05-Р САРЫН ТАНИЛЦУУЛГА

I. Нийгмийн үзүүлэлт



I.1. Хүн ам

Аймгийн хэмжээнд 2018 оны эхний 05-р сард 947 хүүхэд шинээр мэндэлж, 269 хүн нас барсан байна. Хүн амын цэвэр өсөлт 678 болж өмнөх оны мөн үеийнхээс 1.5 хувиар буурчээ. 1000 хүнд ногдох төрөлт 8.1, нас баралт 2.3 байгаа нь өмнөх оны мөн үеийнхтэй харьцуулахад нас баралт 0.2 пунктээр өсч, төрөлт адилхан байна.



I.2 Хөдөлмөр

Бүртгэлтэй ажилгүй иргэний тоо

Аймгийн Хөдөлмөр халамжийн үйлчилгээний газарт бүртгэлтэй ажил идэвхтэй хайж байгаа ажилгүй иргэдийн тоо 721 болж өмнөх оны мөн үеийнхээс 923 хүнээр буюу 2.3 дахин буурчээ. Бүртгэлтэй ажилгүй иргэдийн 430 буюу 59.6 хувь нь 15-34 насны залуучууд байна.

05 сарын байдлаар ажилгүй 492 иргэн шинээр бүртгүүлж, бүртгэлтэй ажилгүй иргэдээс 53 иргэн ажилд зуучлагдан оржээ. Тайлант сард бүртгэлтэй ажилгүй иргэдээс 288 иргэн хасагдсан байна.

Эхний 5 сарын байдлаар 150 шинэ ажлын байр бий болсон нь өмнөх оны мөн үеийнхээс 115-аар буюу 43.4 хувиар буурсан байна. Шинэ ажлын байрны 24.0 хувь нь боловсролын салбарт, 26.0 хувь нь боловсруулах үйлдвэрт, 6.7 хувь нь ХАА, ан агнуур, ойн аж ахуйн салбарт, 30.0 хувь нь бөөний болон жижиглэн худалдаа, гэр ахуйн барааны засвар үйлчилгээний салбарт, 13.3 хувь нь бусад салбарт бий болсон байна.



I.3 Нийгмийн даатгал, халамж

Нийгмийн даатгал

Нийгмийн даатгалын сангийн орлого эхний 05 сард 24.7 тэрбум.төг, зарлага 24.5 тэрбум.төг болж өмнөх оны мөн үеийнхээс орлого 2.9 тэрбум.төг буюу 13.4 хувиар, зарлага 2.9 тэрбум.төг буюу 13.4 хувиар тус тус өсчээ.

Нийгмийн даатгалын сангийн орлогын 93.1 хувийг тэтгэврийн даатгалын сангийн орлого, 0.9 хувийг ажилгүйдлийн даатгалын сангийн орлого, 2.3 хувийг үйлдвэрлэлийн осол мэргэжлээс шалтгаалах өвчний даатгалын сангийн орлого, 3.7 хувийг тэтгэмжийн даатгалын сангийн орлого тус тус эзэлж байна.

Нийгмийн даатгалын сангийн зарлага өмнөх оны мөн үеийнхээс 2.9 тэрбум төгрөгөөр нэмэгдэхэд тэтгэврийн даатгалын сангийн зарлага 2.6 тэрбум.төг буюу 13.2 хувиар өссөн нь голлон нөлөөлөв.

Нийгмийн даатгалд даатгуулагчдын 61.7 хувь нь заавал даатгуулагчид, 38.3 хувь нь сайн дураар даатгуулагчид байна. Сайн дураар даатгуулагчдын тоо өмнөх оны мөн үеийнхээс 168 хүнээр буюу 2.3 хувиар буурчээ. Заавал даатгуулагчдын 40.1 хувь нь аж ахуйн нэгж байгууллагад, 59.9 хувь нь төсөвт байгууллагад ажиллаж байна.

Нийгмийн халамж

Нийгмийн халамжийн сангаас 05 сарын байдлаар/ давхардсан тоогоор/ 30127 хүнд 6.1 тэрбум төгрөгийн тэтгэвэр тэтгэмж олгосон бөгөөд өмнөх оны мөн үеийнхээс нийгмийн халамжийн тэтгэвэр тэтгэмж авагчдын тоо 4715 хүн буюу 18.5 хувиар, олгосон тэтгэврийн хэмжээ 1.4 тэрбум.төг буюу 29.1 хувиар тус тус өсчээ.

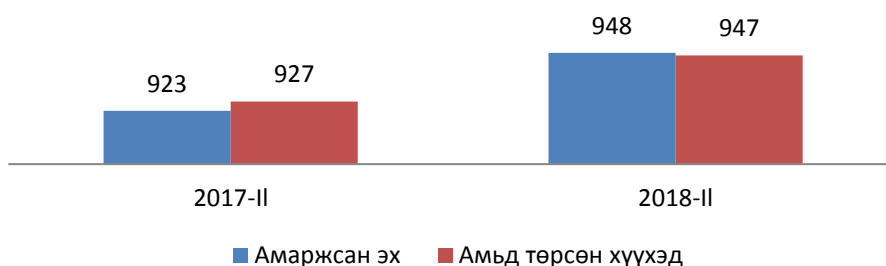
Нийгмийн халамжийн үйлчилгээнд хамрагдагсадын 5.1 хувийг халамжийн тэтгэвэр авагчид, 6.6 хувийг нөхцөлт мөнгөн тэтгэмжид хамрагдагсад, 3.4 хувийг ахмад настнуудад үзүүлсэн хөнгөлөлт тусламжид хамрагдагсад, 1.2 хувийг хөгжлийн бэрхшээлтэй иргэдэд үзүүлсэн хөнгөлөлтөд хамрагдагсад эзэлж байна.



I.4 Эрүүл мэнд

Аймгийн хэмжээнд эхний 05 сард 948 эх амаржиж, өмнөх оны мөн үеийнхээс 25 эхээр буюу 2.7 хувиар, төрсөн хүүхдийн тоо (амьд төрөлтөөр) 947 болж 20 хүүхэд буюу 2.1 хувиар тус тус өссөн байна.

Амаржсан эх, амьд төрсөн хүүхдийн тоо



Нэг хүртэлх насандаа 22 хүүхэд эндсэн нь өмнөх оны мөн үеийнхээс 4 хүүхдээр нэмэгдэж, 5 хүртэлх насандаа эндсэн хүүхдийн тоо өмнөх оны мөн үеийнхээс 1 хүүхдээр буурсан байна.

Халдварт өвчнөөр эхний 05 сард 440 хүн өвчилж өмнөх оны мөн үеийнхээс 258 хүнээр буюу 37.0 хувиар буурсан байна. Халдварт өвчнөөр өвчлөгчдийн 15.0 хувь нь цусан суулга өвчнөөр өвчлөгчид байна. Өмнөх оны мөн үеийнхээс цусан суулга өвчнөөр өвчлөгчдийн тоо 32 хүнээр буюу 94.1 хувиар, заг хүйтнээр өвчлөгчдийн тоо 11 хүнээр буюу 31.4 хувиар өсч, салхин цэцгээр өвчлөгчдийн тоо 262 хүнээр, тэмбүүгээр өвчлөгчдийн тоо 40 хүнээр, трихоминиазаар өвчлөгчдийн тоо 28 хүнээр тус тус буурсан байна.



1.5 Гэмт хэрэг

Аймгийн хэмжээнд 05 сард 267 гэмт хэрэг бүртгэгдсэн нь өмнөх оны мөн үеийнхээс 70 гэмт хэргээр буюу 35.5 хувиар өссөн байна. Бүртгэгдсэн гэмт хэргийн 53.9 хувь нь сумдад, 46.1 хувь нь аймгийн төвд бүртгэгджээ.

Хүүхэд оролцсон гэмт хэрэг 4 болж өмнөх оны мөн үеийнхээс 3 хүүхдээр буурсан байна. Хулгайлах гэмт хэргийн 61.2 хувийг иргэдийн орон байрны хулгай, 24.5 хувийг малын хулгай эзэлж байна.

Гэмт хэрэгт холбогдсон 150 сэжигтэн, яллагдагчийн 79 хүн буюу 52.7 хувь нь 18-35 хүртэл насных, 67 хүн буюу 44.7 хувь нь 35-аас дээш насных, 3 хүн буюу 2.6 хувь нь 17 хүртэлх насныхан байна. Гэмт хэрэгт холбогдсон сэжигтэн, яллагдагчдын 16.7 хувь нь хувиараа хөдөлмөр эрхлэгчид, 33.3 хувь нь ажилчин, малчин, 46,7 хувь нь ажилгүй иргэд байна.

Авто машин жолоодох эрхээ хасуулсан жолооч 230 хүнээр буюу 2.5 дахин, согтуугаар тээврийн хэрэгсэл жолоодсон хүний тоо 3.5 дахин өссөн байна. Хэрэг үйлдэгчдийн 46.7 хувь нь согтуугаар, 11.3 хувь нь бүлэглэн үйлдсэн хэрэг эзэлж байна. Согтуугаар үйлдэгдсэн гэмт хэрэг 75.0 хувиар өсчээ.

Гэмт хэргийн улмаас 221.0 сая төгрөгийн хохирол учирсан нь өмнөх оны мөн үеийнхээс 212.9 сая төгрөг буюу 49.1 хувиар буурчээ. Нийт хохирлын 32.8 хувь буюу 72.5 сая төгрөгийг нөхөн төлүүлсэн байна.

Гэмт хэргийн улмаас 22 хүн нас баржээ. Аймгийн хэмжээнд эхний 05 сард 256 хүн албадан эрүүлжүүлэгдсэн нь өмнөх оны мөн үеийнхээс 264 хүн буюу 49.2 хувиар буурсан байна.

II. Эдийн засгийн үзүүлэлт

II.1 Банк

Арилжааны банкуудын мэдээгээр аж ахуйн нэгж, байгууллага иргэдэд олгосон нийт зээлийн өрийн үлдэгдэл эхний 05 сарын байдлаар 181.3 тэрбум төгрөг болжээ. Нийт зээлийн 1.6 хувь нь хугацаа хэтэрсэн зээл байна. Байгууллага иргэдийн хугацаатай ба хугацаагүй хадгаламж 114.3 тэрбум төгрөг болж өмнөх оны мөн үеийнхээс 43.7 тэрбум төгрөг буюу 61.9 хувиар өссөн байна.

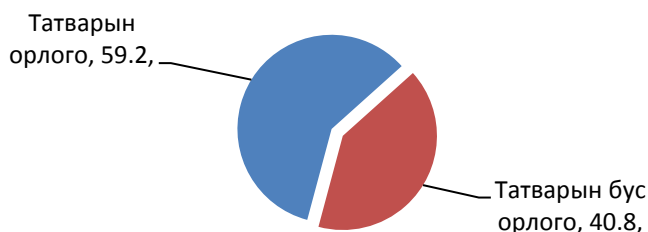
Өмнөх оны мөн үеийнхээс зээлжигчийн тоо 680 хүн буюу 2.0 хувиар, хадгаламж эзэмшигчийн тоо 3.8 хувиар өссөн байна.



II.2 Төсөв

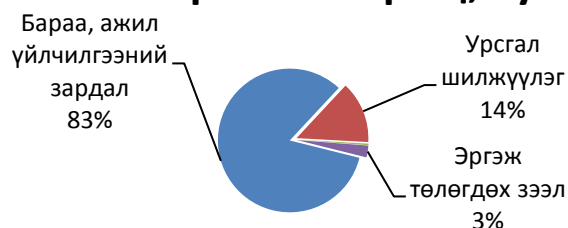
Орлого: 2018 оны эхний 05 сард орон нутгийн төсвийн орлогод 6.2 тэрбум төгрөгийг төвлөрүүлж төлөвлөгөөний биелэлт 110.9 хувьтай байна. Орлогын 59.2 хувь нь татварын орлого, 40.8 хувь нь татварын бус орлого байна.

Орон нутгийн орлогын бүтэц, хувиар



Зарлага: Орон нутгийн төсвийн зарлага 28.4 тэрбум.төг болж өмнөх оны мөн үеийнхээс 1.4 тэрбум.төг буюу 5.4 хувиар өссөн байна. Нийт зарлагын 47.3 хувийг цалин хөлс, 5.7 хувийг НДШ, 12.2 хувийг байр ашиглалттай холбоотой зардал, 12.9 хувийг урсгал шилжүүлгийн зардал, 1.7 хувийг хангамж, бараа материалын зардал, 20.2 хувийг бусад зардал эзэлж байна.

Төсвийн зарлагын бүтэц, хувиар



II.2 Хэрэглээний үнийн индекс

Хэрэглээний үнийн индекс гэдэг нь хэрэглэгчдийн худалдаж авсан бараа үйлчилгээний нэр төрөл өөрчлөлтгүй тогтвортой байхад үнэ дунджаар хэрхэн өөрчлөгдөж буйг хэмждэг үзүүлэлт юм.

2018 оны 05-р сарын бараа үйлчилгээний үнэ тариф өнгөрсөн оны мөн үеийнхээс 4.8 хувиар, өмнөх сарынхаас 1.8 хувиар өсчээ. Өмнөх сарынхаас хонины ястай махны дундаж үнэ 26.9 хувиар, үхрийн ястай махны дундаж үнэ 15.6 хувиар, ямааны ястай махны дундаж үнэ 10.9 хувиар, адууны ястай махны дундаж үнэ 0.5 хувиар, үхрийн цул махны дундаж үнэ 38.5 хувиар, тахианы махны дундаж үнэ 0.2 хувиар, луувангийн дундаж үнэ 0.5 хувиар, төмсний дундаж үнэ 4.5 хувиар, манжины дундаж үнэ 13.2 хувиар, тарагны дундаж үнэ 66.7 хувиар, шар тосны дундаж үнэ 18.2 хувиар, хорхой ааруулын дундаж үнэ 12.2 хувиар өсч, хиамны дундаж үнэ 1.1 хувиар, шимийн сүүний дундаж үнэ 0.7 хувиар, тетрапакын савлагаатай сүүний дундаж үнэ 1.2 хувиар, өндөгний дундаж үнэ 10.9 хувиар, чинжүүний дундаж үнэ 14.8 хувиар, улаан лоолийн дундаж үнэ 5.2 хувиар буурсан байна.

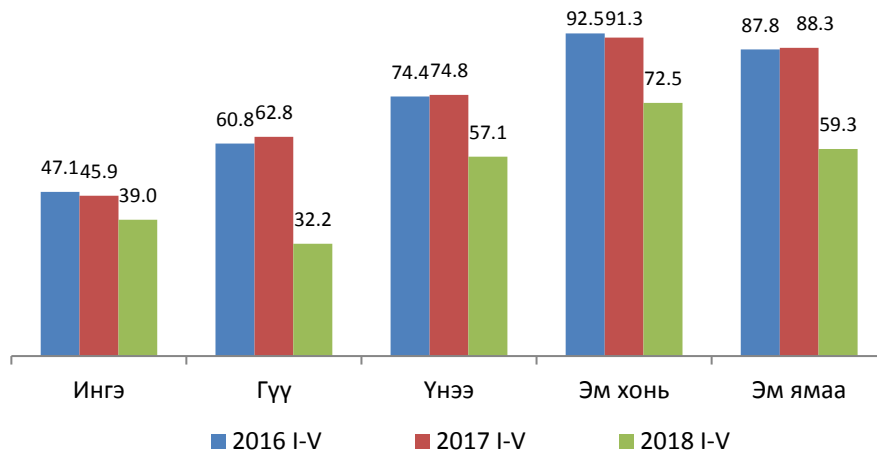
Өмнөх оны мөн үеийнхтэй зэрэгцүүлэхэд 53.3 хувь буюу 127 нэрийн төрлийн бараа үйлчилгээний үнэ тариф өсч, 9.7 хувийх нь үнэ буурч, 37.0 хувийх нь үнэ тогтвортой байна. Өнгөрсөн оны мөн үеийнхээс гурилан бүтээгдэхүүний дундаж үнэ 1.5-9.6 хувиар, бүх төрлийн хувцасны дундаж үнэ 1.5-42.5 хувиар, цахилгааны үнэ 3.0-3.5 хувиар, шатахууны үнэ 6.7-8.7 хувиар тус тус өсчээ.



II.4 Хөдөө аж ахуй

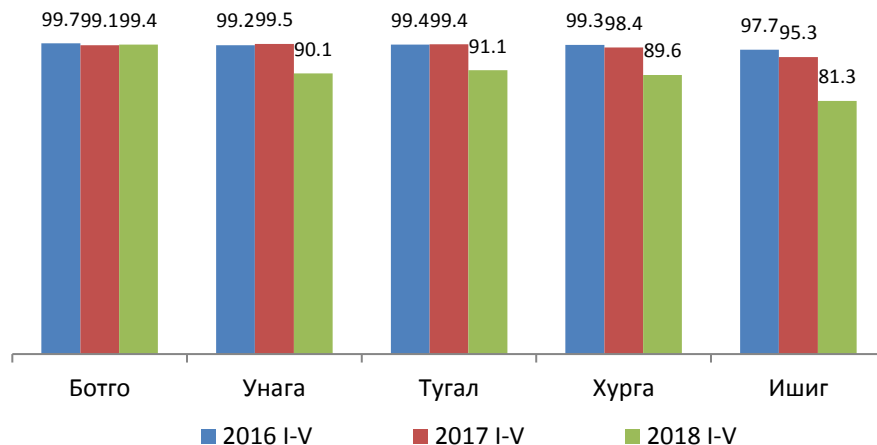
Аймгийн хэмжээнд 2017 оны жилийн эцэст төллөх насны нийт 2285.5 мянган эх мал тоологдсон ба 2018 оны эхний 5 сарын байдлаар 1467.3 мянган толгой эх мал буюу оны эхэнд тоологдсон нийт эх малын 64.2 хувь нь төллөсөн байна. Ингэний 39.0 хувь, гүүний 32.2 хувь, үнээний 57.1 хувь, эм хонины 72.5 хувь, эм ямааны 59.3 хувь нь төллөжээ. Өмнөх оны мөн үед нийт эх малын 87.8 хувь буюу 1836.6 мянган мал төллөсөн байжээ.

Мал төлөлтийн хувь



Гарсан төл 86.5 хувьтай бойжиж байна. Ботго 99.4 хувь, унага 90.1 хувь, тугал 91.1 хувь, хурга 89.6 хувь, ишиг 81.3 хувьтай бойжиж байна. Өмнөх оны мөн үед төл бойжилтын хувь 97.1 хувьтай бойжиж байсан байна.

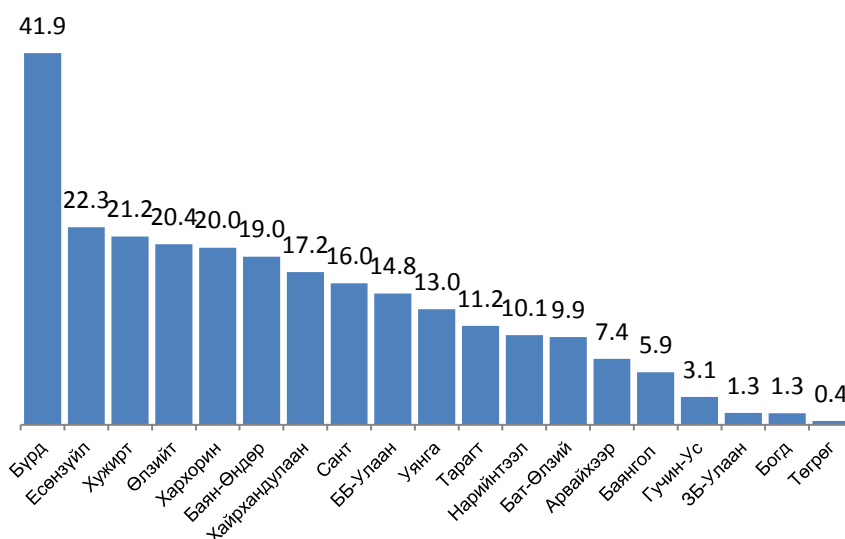
Төл бойжилтын хувь



Аймгийн хэмжээнд эхний 5 сарын байдлаар оны эхэнд тоологдсон нийт малын 4.5 хувьтай тэнцэх 256.6 мянган толгой том мал зүй бусаар хорогдоод байна. Нийт хорогдсон малын 0.02 хувь/42 тэмээ/-ийг тэмээ, 10.0 хувийг адуу, 8.9 хувийг үхэр, 35.7 хувийг хонь, 45.3 хувийг ямаа эзэлж байна.

Хорогдлыг сумдаар авч үзвэл Бүрд суманд 41.9 мянган толгой мал буюу хамгийн олон мал хорогдсон байна. Есөнзүйл суманд 22.3 мянган толгой, Хужирт суманд 21.2 мянган толгой, Өлзийт суманд 20.4 мянган толгой, Хархорин суманд 20.0 мянган толгой, Баян-Өндөр суманд 19.0 мянган толгой, Хайрхандулаан суманд 17.2 мянган толгой, Сант суманд 16.0 мянган толгой, Баруунбаян-Улаан суманд 14.8 мянган толгой, Уянга суманд 13.0 мянган толгой, Тарагт суманд 11.2 мянган толгой, Нарийнтээл суманд суманд 10.1 мянган толгой, Бат-Өлзий суманд 9.9 мянган толгой, Арвайхээр суманд 7.4 мянган толгой, Баянгол суманд 5.9 мянган толгой мал тус тус хорогдсон, бусад сумдад 3.1 мянгаас доош толгой мал хорогдсон байна. Төгрөг суманд хамгийн бага буюу 444 толгой мал хорогджээ.

Хорогдсон том мал, сумдаар, мянган толгой



Эхний 5 сарын байдлаар өвчнөөр 11.3 мянган толгой мал хорогдсон нь Баян-Өндөр, Бүрд, Бат-Өлзий, Баруунбаян-Улаан, Гучин-Ус, Өлзийт, Зүүнбаян-Улаан, Төгрөг, Хужирт, Хархорин, Арвайхээр сумдад хорогдсон байна.

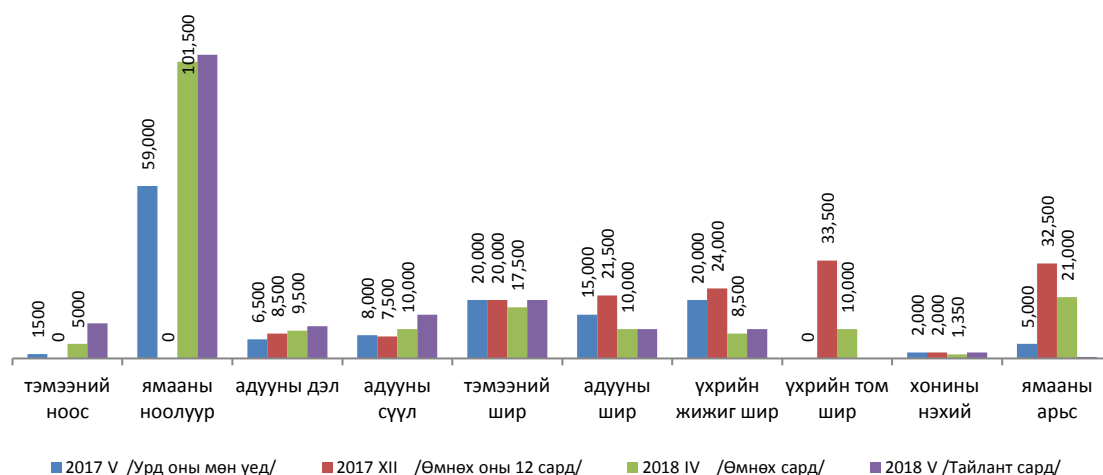
Нийт хорогдсон том малын 67.2 мянга нь буюу 26.2 хувь нь хээлтэгч мал байгаа ба хээлтэгчийн хорогдлын 44.4 хувийг эм ямаа эзэлж байна.

Аймгийн түүхий эдийн захад ямааны ноолуур 104.0 мянган төгрөг, тэмээний шир 20.0 мянган төгрөг, адууны шир 10.0 мянган төгрөг, хонины нэхий 2000 төгрөг/өлөн гэдэс ороогүй үнэ/, ямааны арьс/өлөн гэдэсгүй/ 20.0 мянган төгрөг, адууны дэл 11.0 мянган төгрөг, адууны сүүл 15.0 мянган төгрөгийн үнэ ханштай байна.

Өнгөрсөн оны мөн үетэй харьцуулахад тэмээний ноос 8 дахин, ямааны ноолуурын үнэ 76.3 хувиар, адууны дэл 69.2 хувиар, адууны сүүл 87.5 хувиар тус тус өссөн байна. Тэмээний шир, хонины нэхий мөн үеийн түвшинд, адууны ширний үнэ 33.3 хувиар, үхрийн жижиг шир 50.0 хувиар, ямааны тарз 90.0 хувиар тус тус буурсан байна.

Өмнөх сартай харьцуулбал тэмээний ноос 2.4 дахин, ноолуур 2.5 хувиар, адууны дэл 15.8 хувиар, адууны сүүл 50.0 хувиар, тэмээний шир 14.3 хувиар, үхрийн жижиг шир 17.6 хувиар, хонины нэхий 48.1 хувиар тус тус өссөн байна. Адууны шир өмнөх сарын түвшинд хэвээр байна.

Малын гаралтай зарим бүтээгдэхүүний зах зээлийн дундаж үнэ



Аймгийн хэмжээнд 4905.5 га-д үр тариа тариалсан ба үүний 4900.0 га-д буудай, 5.5 га-д арвай тариалсан байна. Үр тариа тариалалт өмнөх оноос 3242.0 га-р бага хийгдсэн байна. 5 сарын 30-ны байдлаар 235.8 га-д төмс, 82.1 га-д хүнсний ногоо тариалсан нь өмнөх оны мөн үетэй харьцуулахад төмс 7.4 га-гаар, хүнсний ногоо 34.9 га-гаар бага тариалаад байна. Малын тэжээл 279.0 га-д тариалаад байгаа нь урд оны мөн үеэс 137.0 га-аар илүү байна. Хархорин суманд 400 га-д рапс тариалсан байна.



II.5 Аж үйлдвэр

Үйлдвэрийн газрууд оны үнээр эхний 05 сард 12.1 тэрбум төгрөгийн бүтээгдэхүүн үйлдвэрлэсэн нь өнгөрсөн оны мөн үеийнхээс 3.1 тэрбум төгрөгөөр буюу 34.3 хувиар өссөн байна.

Гол нэр төрлийн бүтээгдэхүүний хувьд: Бялуу, нарийн боов, хэрчсэн гурил, хиам, архи, цэвэр ус, рашаан, гэрийн мод, барилгын материал, нүдний шил зэрэг нэр төрлийн бүтээгдэхүүний үйлдвэрлэл 6.6 хувиас 3.8 дахин өссөн байна. Харин нүүрс, сүү, сүүн бүтээгдэхүүн, хөлдөөсөн бууз, талх, бүх төрлийн гутал, монгол дээлний үйлдвэрлэлт 3.8 хувиас 8.4 дахин буурсан байна.



II.Холбоо

Эхний 5 сарын байдлаар холбооны орлого 170.7 сая төгрөг болж өмнөх оны мөн үеийнхээс 15.2 сая төгрөг буюу 8.2 хувиар, хүн амаас орсон орлого 3.5 сая төгрөг буюу 23.9 хувиар тус тус буурсан байна.

Интернэт үйлчилгээний цэгээр үйлчлүүлэгчдийн тоо 804 болж өмнөх оны мөн үеийнхээс 51 хүнээр буюу 6.8 хувиар өссөн байна.

ҮНДСЭН ҮЗҮҮЛЭЛТҮҮД

Үзүүлэлтүүд	Хэмжих нэгж	2017- V	2018- V	2018/2017%
Нийгмийн статистикийн үзүүлэлтүүд				
Төрсөн хүүхэд	хүн	927	947	102.2
Нас баралт	хүн	239	269	112.6
Бүртгэлтэй ажилгүй иргэд	хүн	1644	721	43.9
Шинэ ажлын байранд ажилд орсон иргэд	хүн	265	150	56.6
Нийгмийн даатгалын сангийн орлого	сая төгрөг	18684.0	24717.6	132.3
Нийгмийн даатгалын сангийн зарлага	сая төгрөг	17869.8	24476.4	137.0
Халдварт өвчнөөр өвчлөгчдийн тоо	хүн	698	440	63.0
Бүртгэгдсэн гэмт хэргийн тоо	тоо	197	267	135.5
Хэрэгт холбогдогсод	хүн	186	150	80.6
Эдийн засгийн статистикийн үзүүлэлтүүд				
Хэрэглээний үнийн индексийн өөрчлөлт, өмнөх оны мөн үетэй харьцуулсан	хувь	101.0	104.8	-
Зээлийн өрийн үлдэгдэл	сая.төг	158.1	181.3	114.7
Иргэдийн хадгаламж	сая.төг	70.6	114.3	161.9
Зээлжигчийн тоо	хүн	34758	35438	102.0
Хадгаламж эзэмшигчийн тоо	хүн	75065	77927	103.8
орон нутгийн төсвийн орлого	сая төгрөг	4202.0	6214.2	147.9
Төсвийн зарлага	сая төгрөг	26926.6	28377.2	105.4
Тариалсан талбай		8147.5	4905.5	60.2
Үр тариа	га	8147.5	4905.5	60.2
Төмс	га	243.2	235.8	97.0
Хүнсний ногоо	га	117.0	82.1	70.1
Мал төллөлт	хувь	87.8	64.2	73.1
Төл бойжилт	хувь	97.1	86.5	89.1
Том малын зүй бусын хорогдол	толгой	18680	256617	13.7 дах
Аж үйлдвэрийн бүтээгдэхүүн үйлдвэрлэл	сая.төг	9073.0	12182.4	134.3

I.1 ХҮН АМ

I.1.1 ТӨРӨЛТ, НАС БАРАЛТ, ХҮН АМЫН ЕРДИЙН ӨСӨЛТ, сумаар

Сум	2017-V			2018-V		
	Төрөлт	Нас баралт	Ердийн цэвэр өсөлт	Төрөлт	Нас баралт	Ердийн цэвэр өсөлт
БҮГД	927	239	688	947	269	678
Баян-Өндөр	3	9	-6		8	-8
Бүрд	7	18	-11	5	6	-1
Бат-Өлзий	27	6	21	35	17	18
ББ-Улаан	1	6	-5	3	9	-6
Баянгол	2	10	-8	3	12	-9
Гучин-Ус	5	7	-2	5	3	2
Есөнзүйл	8	3	5	2	6	-4
Өлзийт	2	6	-4	7	1	6
ЗБ-Улаан	4	10	-6		8	-8
Богд	9	5	4	22	21	1
Нарийнтээл	2		2	1	8	-7
Сант	4	2	2	3	6	-3
Тарагт	1	9	-8	1	6	-5
Төгрөг	1	8	-7	1	5	-4
Уянга	35	16	19	40	20	20
Хайрхандулаан	8	6	2	12	6	6
Хужирт	11	10	1	35	13	22
Хархорин	122	17	105	101	20	81
Арвайхээр	675	91	584	671	94	577

Эх үүсвэр: Аймгийн эрүүл мэндийн газар

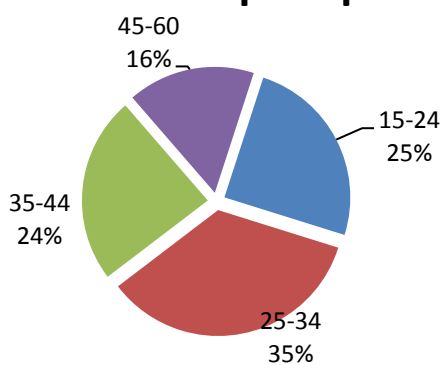
I.2 ХӨДӨЛМӨР

I.2.1 БҮРТГЭЛТЭЙ АЖИЛГҮЙ ИРГЭДИЙН ТОО

Үзүүлэлт	2017-V	2018-V
1. Өмнөх сарын эцэст байсан ажилгүйчүүд	1784	570
2. Тайлант сард нэмэгдсэн ажилгүйчүүд	165	492
3. Ажилгүйчүүдээс тайлант сард ажилд орсон	47	53
4. Тайлант сард ажилгүйчүүдийн бүртгэлээс хасагдсан	258	288
5. Тайлант сарын эцэст байгаа ажилгүйчүүд	1644	721
6. Тайлант сарын эцэст байгаа ажилгүйчүүд насны бүлгээр		
15-24	409	179
25-34	573	251
35-44	362	173
45-60	300	118

Эх сурвалж: ХХҮГ-ын мэдээг үндэслэв

Бүртгэлтэй ажилгүйчүүд насны бүлгээр



I.2.2 БҮРТГЭЛТЭЙ АЖИЛГҮЙ ИРГЭДИЙН ТОО, сумаар,
боловсролоор

Сумын нэр	Бүгд	Боловсролын түвшингээр						Боловсролгүй
		Дээд	Тусгай дунд Мэргэжлийн анхан шатны	Бүрэн дунд	Бүрэн бус дунд	Бага		
Дүн	721	160	13	78	367	56	40	7
Баян-Өндөр	19	2			11	3	2	1
Бүрд	9	2			3		3	1
Бат-Өлзий	5			1	4			
Баруунбаян-Улаан	6	1		1	4			
Баянгол	13	4		2	5		2	
Гучин-Ус	8				8			
Есөнзүйл	4	1		1	1	1		
Өлзийт	3				3			
Зүүнбаян-Улаан	10			2	6	1		1
Богд	18	2		2	13	1		
Нарийнтээл	12	4	1		6	1		
Сант	3	2			1			
Тарагт	27	3		3	17	3	1	
Төгрөг	5	1			3		1	
Уянга	29	4	1	4	14	3	3	
Хайрхандулаан	11	3	1		5		1	1
Хужирт	9			3	6			
Хархорин	83	25	1	10	38	6	3	
Арвайхээр	447	106	9	49	219	37	24	3

Эх сурвалж: ХХҮГ-ын мэдээг үндэслэв

1.2.3 ШИНЭ АЖЛЫН БАЙРАНД АЖИЛЛАЖ БАЙГАА ХҮНИЙ ТОО,
салбараар

	Хүний тоо		Салбараар							
	2017-V	2018-V	ХАА, ан агнуур, ойн аж ахуй, загас агнуур	Боловсруулах үйлдвэр	Цэхилгаан дулааны үйлдвэрлэл, усан хангамж	Барилга	Бөөний болон жижиглэн худалдаа, гэр ахуйн барааны засвар үйлчилгээ	Мэдээлэл холбоо	Боловсрол	Бусад
Бүгд	265	150	10	39	0	2	45	0	36	18
Баян-Өндөр	7	6	2	3						1
Бүрд										
Бат-Өлзий	1									
Баруунбаян-Улаан	4									
Баянгол										
Гучин-Ус										
Есөнзүйл	2	1	1							
Өлзийт	1									
Зүүнбаян-Улаан	27	10	5				1			4
Богд										
Нарийнтээл	18	1								1
Сант										
Тарагт		6								6
Төгрөг	6	1							1	
Уянга	35									
Хайрхандулаан	2	2	2							
Хужирт	61	30		20			1		9	
Хархорин	17	15		10		2				3
Арвайхээр	84	78		6			43		26	3

I.3 НИЙГМИЙН ДААТГАЛ,ХАЛАМЖ

I.3.1 НИЙГМИЙН ДААТГАЛЫН САНГИЙН ОРЛОГО,ЗАРЛАГА, төрлөөр

Үзүүлэлт	2017-V	2018-V
Нийгмийн даатгалын сангийн орлого, сая.төг	21801.6	24717.6
Үүнээс:		
Тэтгэврийн даатгалын сангийн	20248.7	23009.6
Тэтгэмжийн даатгалын сангийн	780.6	921.2
ҮОМШӨ-ний даатгалын сангийн	496.1	569.9
Ажилгүйдлийн даатгалын сангийн	276.2	216.9
Нийгмийн даатгалын сангийн зарлага, сая.төг	21579.6	24476.4
Үүнээс:		
Тэтгэврийн даатгалын сангийн	20104.3	22767.6
Тэтгэмжийн даатгалын сангийн	752.2	923.7
ҮОМШӨ-ний даатгалын сангийн	483.9	571.8
Ажилгүйдлийн даатгалын сангийн	239.2	213.3
НИЙГМИЙН ДААТГАЛД ДААТГУУЛАГЧИД		
1.Заавал даатгуулагчид	12116	11822
Үүнээс:		
Аж ахуйн нэгж байгууллага	4520	4736
Төсөвт байгууллага	7596	7086
2. Сайн дураар даатгуулагчид	7490	7322

ОЛГОСОН ТЭТГЭВРИЙН ХЭМЖЭЭ, сая.төг

Үзүүлэлт	2017-IV		2018-IV	
	хүний тоо	Олгосон хэмжээ	хүний тоо	Олгосон хэмжээ
Нийт олгосон тэтгэвэр, сая.төг	14980	20096.6	15729	22756.6
Өндөр настны	11071	15349.1	11743	17416.9
Хөгжлийн бэрхшээлтэй иргэдийн	2762	3110.4	2867	3536
Тэжээгчээ алдсаны	892	1030.7	852	1085.7
Цэргийн	255	606.4	267	718.0

Эх үүсвэр: Нийгмийн даатгалын хэлтэс

Тайлбар: ҮОМШӨ-Үйлдвэрлэлийн осол мэргэжлээс шалтгаалах өвчин

I.3.2 НИЙГМИЙН ХАЛАМЖИЙН ҮЙЛЧИЛГЭЭНД ХАМРАГДСАН ХҮНИЙ ТОО, ОЛГОСОН ТЭТГЭМЖИЙН ХЭМЖЭЭ /сая.төг/

Үзүүлэлт	2017-V		2018-V	
	Хүний тоо	Олгосон хэмжээ	Хүний тоо	Олгосон хэмжээ
1.Нийгмийн халамжийн тэтгэвэр, тэтгэмж	3714	1662.3	3538	1688.2
Халамжийн тэтгэвэр	1691	1089.1	1551	1091.1
Нөхцөлт мөнгөн тэтгэмж	2023	573	1987	597.1
Ахмад настныг асарч буй иргэний	1160	324.8	1136	334.4
Хөгжлийн бэрхшээлтэй иргэнийг асарч буй иргэний	476	131.8	441	132.6
Хөгжлийн бэрхшээлтэй хүүхдийг асарч буй иргэний	271	78.3	305	92.5
Бүтэн өнчин хүүхэд үрчлэн өсгөсний тэтгэмж	90	30.3	83	30.3
	14	4.1	10	3.5
Гэр бүлийн тухай хуулийн 25.5-д заасан болон хүчирхийллийн улмаас хамгаалалт шаардлагатай болсон хүүхдийг мөн хуулийн 74 дүгээр зүйлд заасны дагуу гэр бүлдээ авч асрамжилж байгаа иргэнд олгох тэтгэмж	12	3.9	12	3.8
Ахмад настныг гэртээ асарч буй иргэн				
2.Жирэмсэн болон нярай, хөхүүл хүүхэдтэй эхчүүдийн тэтгэмж	3501	474.4	1759	184.7
3. Нийгмийн халамжийн дэмжлэг туслалцаа зайлшгүй шаардлагатай иргэн өрх	1948	396.4	1809	384.9
4.Ахмад настнуудад үзүүлсэн хөнгөлөлт тусламж	1275	294.9	1014	303.3
5.Хөгжлийн бэрхшээлтэй иргэдэд үзүүлсэн хөнгөлөлт тусламж	371	86.0	354	73.5
6.Алдар цолтой ахмадуудад үзүүлсэн хөнгөлөлт тусламж	26	22.3	33	25.1
Алдарт эхийн одонтой эхчүүдэд үзүүлсэн хөнгөлөлт тусламж	9651	1304.2	9811	1308.7
Хүнс тэжээлийн хөтөлбөр		92.2		288.9
Насны хишиг	4926	424.4	5049	430.5
Цалинтай ээж			6556	1403.2
Өрх толгойлсон эцэг, эхийн тэтгэмж			204	49.0
ДҮН	25412	4757.1	30127	6140.0

Эх үүсвэр: ХХҮГ-ын мэдээг үндэслэв.

1.4 ЭРҮҮЛ МЭНД

1.4.1 ТӨРӨЛТ, ЭХ ХҮҮХДИЙН ЭНДЭГДЛИЙН ТОО

Хугацаа	Амаржсан эх	Амьд төрсөн хүүхэд	Төрөхийн улмаас эндсэн эх	1 хүртэл насандаа эндсэн хүүхэд	1-5 хүртэл насандаа эндсэн хүүхэд
2016-V	1111	1113	2	28	7
2017-V	923	927	-	18	4
2018-V	948	947	-	22	3

1.4.2 ТӨРӨЛТ, ЭХ ХҮҮХДИЙН ЭНДЭГДЭЛ, СУМААР

Сумд	Амаржсан эх	Амьд төрсөн хүүхэд	Төрөхийн улмаас эндсэн эх	1 хүртэл насандаа эндсэн хүүхэд	1-5 хүртэл насандаа эндсэн хүүхэд
Баруунбаян-Улаан	1	1			
Бат-Өлзий	33	33			
Баянгол	3	3			
Баян-Өндөр	1				
Богд	14	14		1	
Бүрд	5	5			
Гучин-Ус	3	3			
Есөнзүйл	2	2			
Зүүнбаян-Улаан					
Нарийнтээл	1	1			
Өлзийт	5	5			
Сант	3	3			
Тарагт				1	
Төгрөг	1	1			1
Уянга	35	35		2	
Хайрхандулаан	7	7			1
Хархорин	78	78		1	
Хужирт	26	26			
Арвайхээр	534	533		12	1
ДҮН	752	750	0	17	3

1.4.3 ХАЛДВАРТ ӨВЧНӨӨР ӨВЧЛӨГЧДИЙН ТОО

Хугацаа	Халдварт өвчнөөр өвчлөгчид-бүгд	Үүнээс:									
		Вируст гепатит	Цусан суулга	Сүрьеэ	Салхинцэцэг	Тэмбүү	Заг хүйтэн	Трихоминиаз	Улаан бурхан	Бруцеллээ	Бусад
2016-V	1736	6	12	36	167	63	32	13	1366	3	38
2017-V	698	4	34	36	338	133	35	64		2	52
2018-V	440	2	66	22	76	93	46	36		2	97

1.4.4 ХАЛДВАРТ ӨВЧНӨӨР ӨВЧЛӨГЧДИЙН ТОО, СУМААР

Сумд	Халдварт өвчнөөр өвчлөгчид-бүгд			Үүнээс:										
				Вируст гепатит	Цусан суулга	Сүрьеэ	Салхинцэцэг	Тэмбүү	Заг хүйтэн	Трихоминиаз	Улаан бурхан	Бруцеллээ	Бусад	
	2016	2017	2018											
Баруунбаян-Улаан	13	6	4	1		1			2					
Бат-Өлзий	74	8	10		2	1			4	1			1	1
Баянгол	36	5	5						3	2				
Баян-Өндөр	20	5	6		1	1			3				1	
Богд	59	14	5						3		1			1
Бүрд	9	4	1						1					
Гучин-Ус	19	18	5		1		2		1	1				
Есөнзүйл	44	6	4		1				1	2				
Зүүнбаян-Улаан	120	24	4						1	1	1			1
Нарийнтээл	26	24	5						4	1				
Өлзийт	10	3	5		2				1	1	1			
Сант	29	2	1							1				
Тарагт	41	7	14		4	3			4	1	1			1
Төгрөг	20	12	2		1				1					
Уянга	261	80	15			3	2		4	3	1			2
Хайрхандулаан	22	10	4		1				1		2			
Хархорин	194	73	52			1	11		8	5	1			26
Хужирт	15	5	15				7		4		4			
Арвайхээр	724	392	283	1	53	12	54	47	27	24				65
ДҮН	1736	698	440	2	66	22	76	93	46	36			2	97

Эх үүсвэр: Аймгийн Эрүүл мэндийн газрын мэдээг үндэслэв.

I.5 ГЭМТ ХЭРЭГ

I.5.1 БҮРТГЭГДСЭН ХЭРГИЙН ТОО, төрлөөр

Хэргийн төрөл	2016-V	2017-V	2018-V
Бүртгэгдсэн хэрэг-Бүгд	242	197	267
Бусдын амийг хорлосон	3	2	3
Хүчингийн хэрэг	2	1	6
Танхайн хэрэг	7	1	-
Хулгайн хэрэг	106	98	90
Үүнээс: Хувийн өмчийн хулгай	78	60	54
Малын хулгай	19	24	8
Хөдөлгөөний аюулгүй байдлын эсрэг гэмт хэрэг	22	25	22
ББМГУ гэмт хэрэг	69	46	99
Бусад хэрэг	33	24	42
Гэмт хэргийн улмаас учирсан хохирол			
Гэмтэж бэртсэн хүн	104	74	102
Нас барсан хүн	18	8	22
Нийт хохирол /сая.төг/	439.3	433.9	221.0
Нөхөн төлүүлсэн хохирол	239.8	224.0	72.5

I.5.2 БҮРТГЭГДСЭН ХЭРГИЙН ТОО, сумаар

Сумд	2016-V	2017-V	2018-V
Баян-Өндөр	1	5	4
Бүрд	1	7	7
Баянгол	1	1	3
Бат-Өлзий	9	18	20
ББ-Улаан		3	4
Гучин-Ус	4	4	7
Есөнзүйл	1	8	3
Өлзийт	6	2	1
ЗБ-Улаан	9	7	9
Богд	11	6	12
Нарийнтээл	3	6	10
Сант	2	3	2
Тарагт	16	11	7
Төгрөг	3	2	2
Уянга	10	10	10
Хайрхандулаан	8	3	8
Хужирт	19	11	8
Хархорин	32	24	27
Арвайхээр	106	66	123
ДҮН	242	197	267

I.5.3 ХЭРЭГТ ХОЛБОГДСОН СЭЖИГТЭН, ЯЛЛАГДАГЧИЙН ТОО

Хэрэгт холбогдсон сэжигтэн, яллагдагчийн тоо	2016-V	2017-V	2018-V
Бүгд	225	186	150
Хэрэг үйлдэхдээ:			
-Бүлэглэсэн	66	63	17
-Согтуугаар	51	40	70
Албадан эрүүлжүүлэгдсэн хүн	511	520	256
Баривчлагдсан хүн	71	235	394
Авто машин жолоодох эрх хасагдсан жолооч	131	145	375

I.5.4 ХЭРЭГТ ХОЛБОГДСОН СЭЖИГТЭН, ЯЛЛАГДАГЧИЙН ТОО,
сумаар

Сумд	2016-V	2017-V	2018-V
Баян-Өндөр	1	10	2
Бүрд	1	1	3
Баянгол	-	1	2
Бат-Өлзий	9	27	8
ББ-Улаан	-	3	1
Гучин-Ус	4	2	3
Есөнзүйл	-	7	1
Өлзийт	4	2	
ЗБ-Улаан	10	8	5
Богд	15	7	9
Нарийнтээл	2	9	7
Сант	2	1	1
Тарагт	15	7	3
Төгрөг	2	2	2
Уянга	10	13	7
Хайрхандулаан	10	5	6
Хужирт	18	8	6
Хархорин	22	26	16
Арвайхээр	100	47	68
ДҮН	225	186	150

Эх үүсвэр: Аймгийн Цагдаагийн газрын мэдээг үндэслэв.

II.1 БАНК

II.1.1 ЗЭЭЛИЙН ҮЛДЭГДЭЛ, ЗЭЭЛЖИГЧИЙН ТОО банкуудаар,

Банкны нэр	Зээлийн өрийн үлдэгдэл, сая.төг		Хугацаа хэтэрсэн, сая.төг		Зээлжигчийн тоо	
	2017-V	2018-V	2017-V	2018-V	2017-V	2018-V
	Дүн	158174.0	181269.9	4406.9	2841.6	34758
ХААН	89461.0	99174.3	3631.1	2304.3	17981	19564
ХАС	19567.7	26080.1	723.9	334.7	3853	3677
ГОЛОМТ ТӨРИЙН	9056.6	12038.5	46.1	195.8	795	1064
БАНК	39327.0	43373.5	2.4	5.4	11993	11044
КАПИТАЛ	761.7	603.5	3.4	1.4	136	89

II.1.2 ХАДГАЛАМЖИЙН ҮЛДЭГДЭЛ, Х/ЭЗЭМШИГЧИЙН ТОО, банкуудаар

Банкны нэр	Хугацаатай хадгаламж, сая.төг		Хугацаагүй хадгаламж, сая.төг		Хадгаламж эзэмшигчийн тоо	
	2017-V	2018-V	2017-V	2018-V	2017-V	2018-V
	Дүн	54977.7	82892.1	15615.6	31420.1	75065
ХААН	28276.2	41168.0	10947.3	22025.9	32905	33958
ХАС	9420.5	12966.6	1443.5	1461.5	17496	15921
ГОЛОМТ ТӨРИЙН	2549.0	6141.3	424	1031.6	1402	2259
БАНК	14540.2	22156.8	2705.9	6799.6	22431	25056
КАПИТАЛ	191.8	459.4	94.9	101.5	831	733

Эх үүсвэр: Арилжааны банкуудын мэдээг үндэслэв.

II.2 ТӨСӨВ

II.2.1 ОРОН НУТГИЙН ОРЛОГО, оны үнээр, мян.төг

Төсвийн орлого	2018-V		
	төлөвлөгөө	гүйцэтгэл	хувь
НИЙТ ОРЛОГО	35298590.7	35761904.6	101.3
ТАТВАРЫН ОРЛОГО	3544480.6	3679241.7	103.8
Орлогын албан татвар	2814759.6	2588766.5	92.0
Хувь хүний орлогын албан татвар	2814759.6	2588766.5	92.0
Цалин, хөдөлмөрийн хөлс, шагнал, урамшуулал болон тэдгээртэй адилтгах хөдөлмөр эрх	2224787.7	2302006.4	103.5
Үйл ажиллагааны орлого	202897.0	214030.9	105.5
Хөрөнгө борлуулсны орлого	34615.0	40302.1	116.4
Хувь хүний орлогын албан татварын буцаан олголт	0.0	0.0	-
Хөрөнгийн албан татвар	198171.3	517963.4	261.4
Үл хөдлөх эд хөрөнгийн албан татвар	116000.0	159288.8	137.3
Бүүны албан татвар	6585.0	6017.0	91.4
Автотээврийн болон өөрөө явагч хэрэгслийн албан татвар	75586.3	352657.6	-
Бусад татвар, төлбөр, хураамж	531549.7	572511.7	107.7
Бусад нийтлэг төлбөр, хураамж	308551.7	325697.4	105.6
Улсын тэмдэгийн хураамж	112677.2	105054.0	93.2
Түгээмэл тархацтай ашигт малтмал ашигласны төлбөр	5537.5	28936.2	522.5
Хог хаягдлын үйлчилгээний хураамж	190337.0	191707.2	100.7
Бусад татвар	0.0	0.0	-
Газрын төлбөр	65000.0	54136.0	83.3
Газрын төлбөр	65000.0	54136.0	83.3
Байгалийн нөөц ашигласны төлбөр	156540.0	184144.3	117.6
Ойн нөөц ашигласны төлбөр	33940.0	114556.1	337.5
Ан амьтны нөөц ашигласны төлбөр	17400.0	26605.8	-
Ус, рашааны нөөц ашигласны төлбөр	105200.0	42982.4	-
Бусад татвар	1458.0	8534.0	585.3
Нохойны албан татвар	1458.0	0.0	0.0
ТАТВАРЫН БУС ОРЛОГО	31754110.1	32082662.9	101.0
Нийтлэг татварын бус орлого	2058402.0	2534984.0	123.2
Хувьцааны ногдол ашиг	0.0	0.0	-
			677
Хүүгийн орлого	750.0	508094.7	дах
Торгуулийн орлого	352372.4	324163.1	92.0
Төсөв байгууллагын өөрийн орлого	1705279.6	1416532.2	83.1
Бусад орлого	0.0	286194.0	-
Тусламжийн орлого	0.0	0.0	-
Аймаг нийслэлээс авсан санхүүгийн дэмжлэг	0.0	0.0	-
Улсын төсөв орон нутгийн төсөв хоорондын шилжүүлэг	29695708.1	29547678.9	99.5
Улсын төсвөөс орон нутгийн төсөвт олгох санхүүгийн дэмжлэг	7802845.8	7802845.8	100.0
Тусгай зориулалтын шилжүүлгийн орлого	19570831.7	19555018.6	99.9
Орон нутгийн хөгжлийн нэгдсэн сангаас шилжүүлсэн орлого	2322030.6	2189814.5	94.3

Тайрбар: Санхүү төрийн сангийн хэлтсийн мэдээг үндэслэв

II.2.2 АЙМГИЙН ТӨСВИЙН ЗАРЛАГА, оны үнээр, мян.төг

Төсвийн зарлага	2018-V		
	төл	гүйц	хувь
Бараа, ажил үйлчилгээний зардал	23864083.4	21790726.0	91.3
Цалин хөлс болон нэмэгдэл урамшуулал	13733604.6	13413890.8	97.7
Нийгмийн даатгалын шимтгэл	1654178.2	1621182.8	98.0
Байр ашиглалттай холбоотой зардал	3754175.1	3478586.5	92.7
Хангамж, бараа материалын зардал	585438.2	477186.6	81.5
Нормативт зардал	1722139.8	1143963.5	66.4
Эд хогшил, урсгал засварын зардал	333042.7	155678.1	46.7
Томилолт, зочны зардал	96799.0	72126.2	74.5
Бусдаар гүйцэтгүүлсэн ажил, үйлчилгээний зардал	771695.5	492674.3	63.8
Бараа үйлчилгээний бусад зардал	1213010.3	935437.2	77.1
Урсгал шилжүүлэг	5190253.7	3653863.4	70.4
Хөрөнгийн зардал	6446127.4	2141506.2	33.2
Татаас	109997.5	95782.5	87.1
Эргэж төлөгдөх зээл	1925118.6	695354.7	36.1
НИЙТ ЗАРДАЛ	37535580.6	28377232.8	75.6

Эх үүсвэр: Аймгийн Санхүү, төрийн сангийн хэлтсийн мэдээг үндэслэв.

II.2.4 АЙМГИЙН ТӨСВИЙН ЗАРЛАГА, оны үнээр,
мян.төг

	2018-V		
	᠐ᠣᠶ᠋ᠠ	ᠠᠵᠡᠭᠡ	ᠣᠶᠠᠭᠤ
Арвайхээр	5,852,411.6	5,020,308.7	85.8
Баруунбаян-Улаан	861,143.5	732,002.3	85.0
Бат-Өлзий	1,626,867.4	1,321,931.4	81.3
Баянгол	845,513.4	668,265.2	79.0
Баян-Өндөр	917,970.5	756,632.7	82.4
Богд	1,225,977.7	885,531.7	72.2
Бүрд	807,810.5	698,957.2	86.5
Гучин-Ус	828,506.2	637,372.4	76.9
Есөнзүйл	659,283.1	515,655.7	78.2
Зүүнбаян-Улаан	785,393.5	612,497.3	78.0
Нарийнтээл	1,027,850.0	846,748.9	82.4
Өлзийт	643,251.2	511,451.3	79.5
Сант	971,916.9	746,918.9	76.9
Тарагт	770,985.6	636,302.3	82.5
Төгрөг	977,951.2	732,325.3	74.9
Уянга	1,863,164.3	1,529,319.4	82.1
Хайрхандулаан	859,266.5	643,634.7	74.9
Хархорин	2,737,594.8	2,299,054.4	84.0
Хужирт	1,669,513.6	1,240,701.3	74.3
ᠨᠣᠶ᠋ᠠ ᠠᠵᠡᠭᠡ	25932371.5	21035611.1	81.1
ᠠᠶᠢᠨᠠᠵᠡᠭᠡ ᠶ᠋ᠢᠨ	11,603,209.1	7,341,621.7	63.3
ᠠᠵᠡᠭᠡ ᠠᠵᠡᠭᠡ	37535580.6	28377232.8	75.6

Тайрбар: Санхүү төрийн сангийн хэлтсийн мэдээг үндэслэв

II.3 ҮНЭ

II.3.1 ХЭРЭГЛЭЭНИЙ БАРАА ҮЙЛЧИЛГЭЭНИЙ ҮНИЙН ИНДЕКС

Үзүүлэлтүүд	2018-V/ 2017-V	2018-V/ 2017- XII	2018-V/ 2018-IV
Ерөнхий индекс	104.8	106.3	101.8
Хүнсний бараа, ундаа ус	107.7	118.7	107.3
Согтууруулах ундаа, тамхи	106.1	105.9	98.7
Гутал хувцас, бөс бараа	104.9	104.7	101.3
Орон сууц, ус, цахилгаан түлш	102.0	99.2	99.5
Гэр ахуйн бараа	104.3	104.1	100.4
Эм тариа, эмнэлэгийн үйлчилгээ	100.9	100.1	100.0
Тээвэр	106.0	105.3	100.0
Холбооны хэрэгсэл, шуудангийн үйлчилгээ	99.4	99.4	100.4
Амралт чөлөөт цаг, соёлын бараа үйлчилгээ	103.5	103.8	100.0
Боловсролын үйлчилгээ	100.1	100.0	100.0
Зочид буудал, нийтийн хоол, дотуур байрны үйлчилгээ	104.9	104.9	100.0
Бусад бараа үйлчилгээ	105.1	105.0	101.1

II.4 ХӨДӨӨ АЖ АХУЙ

II.4.1 МАЛ ТӨЛЛӨЛТ, малын төрлөөр

Малын төрөл	Төллөсөн хээлтэгч			Төллөлтийн хувь		
	2016 I-V	2017 I-V	2018 I-V	2016 I-V	2017 I-V	2018 I-V
Бүгд	1597460	1836619	1467308	88.0	87.8	64.2
Ингэ	3935	4287	4023	47.1	45.9	39.0
Гүү	50005	60746	35190	60.8	62.8	32.2
Үнээ	56495	68069	59565	74.4	74.8	57.1
Эм хонь	785425	910514	801205	92.5	91.3	72.5
Эм ямаа	701600	793003	567325	87.8	88.3	59.3

II.4.2 МАЛ ТӨЛЛӨЛТ, сумаар

Сумдууд	Төллөсөн хээлтэгч			Төллөлтийн хувь		
	2016 I-V	2017 I-V	2018 I-V	2016 I-V	2017 I-V	2018 I-V
Бүгд	1597460	1836619	1467308	88.0	87.8	64.2
Баян-Өндөр	127054	128733	108583	86.2	78.6	61.4
Бүрд	111684	133148	53477	82.1	88.4	35.4
Бат-Өлзий	70945	81083	93005	88.3	85.7	82.4
ББ-Улаан	60130	65527	28365	82.7	80.1	33.9
Баянгол	122878	147486	165548	96.0	97.8	98.5
Гучин-Ус	54083	74451	68005	73.7	91.0	76.5
Есөнзүйл	77005	90965	55817	97.3	96.2	55.7
Өлзийт	74553	81853	82003	93.5	95.8	83.5
ЗБ-Улаан	62632	74502	87090	94.2	88.8	92.3
Богд	107286	115350	110459	80.0	76.2	63.8
Нарийнтээл	77954	72018	35258	87.3	74.6	37.3
Сант	84459	104604	90926	89.9	94.9	71.5
Тарагт	79516	94620	64738	92.2	91.2	55.5
Төгрөг	50635	59967	72397	89.3	87.3	86.9
Уянга	101144	121145	114945	88.2	91.5	85.4
Хайрхандулаан	92380	97873	61251	92.0	86.9	51.1
Хужирт	72169	87484	56095	82.7	84.4	49.2
Хархорин	91650	102806	41326	87.8	87.4	30.8
Арвайхээр	79303	103004	78020	94.1	94.8	68.4

II.4.3 ТӨЛ БОЙЖИЛТ, малын төрлөөр

Малын төрөл	Бойжуулсан төл			Бойжилтын хувь		
	2016 I-V	2017 I-V	2018 I-V	2016 I-V	2017 I-V	2018 I-V
Бүгд	1574873	1784726	1268634	98.6	97.1	86.5
Ботго	3925	4250	3997	99.7	99.1	99.4
Унага	49587	60451	31700	99.2	99.5	90.1
Тугал	56142	67658	54258	99.4	99.4	91.1
Хурга	779865	896184	717653	99.3	98.4	89.6
Ишиг	685354	756183	461026	97.7	95.3	81.3

II.4.4 ТӨЛ БОЙЖИЛТ, сумаар

Сумдууд	Бойжуулсан төл			Бойжилтын хувь		
	2016 I-V	2017 I-V	2018 I-V	2016 I-V	2017 I-V	2018 I-V
Бүгд	1574873	1784726	1268634	98.6	97.1	86.5
Баян-Өндөр	125853	128630	100856	99.1	99.8	92.9
Бүрд	110229	133148	34567	98.7	100.0	64.6
Бат-Өлзий	70921	81083	91885	100.0	100.0	98.8
ББ-Улаан	59035	63201	23373	97.8	96.5	82.4
Баянгол	122876	147338	146375	100.0	99.9	88.4
Гучин-Ус	53881	62562	62841	99.6	83.4	92.4
Есөнзүйл	71362	90864	49041	92.7	99.9	87.9
Өлзийт	73850	81531	64782	99.1	99.6	79.0
ЗБ-Улаан	62504	74435	82185	99.8	99.9	94.4
Богд	106726	104141	106591	99.5	90.3	96.5
Нарийнтээл	77419	69951	31354	99.3	97.0	88.9
Сант	83748	104604	74021	99.2	100.0	81.4
Тарагт	77664	86239	54316	97.6	91.1	83.9
Төгрөг	50635	58786	69919	100.0	98.0	96.6
Уянга	99907	116447	78913	98.8	96.1	68.7
Хайрхандулаан	89692	92155	35873	97.1	94.2	58.6
Хужирт	68989	85817	53439	95.6	98.1	95.3
Хархорин	91114	101864	40121	99.4	99.1	97.1
Арвайхээр	78468	101930	68182	98.9	98.9	87.4

II.4.5 Ү- Э АОН ОИДИААНИИ ОИ ИАЭУИ ОИ, иаэуи ооооо

Иаэуи ооооо	Оидиаани иаэ, ийи.оие			Иу юоиеэ иаэа ои иаэуи оидиааэуи үчэюо оооу		
	2016 I-V	2017 I-V	2018 I-V	2016 I-V	2017 I-V	2018 I-V
Аү аа	27909	18680	256617	0.6	0.4	4.5
Оүйүү	-	13	42	-	0.05	0.1
Ааоо	1629	478	25740	0.6	0.1	7.1
оүд	1300	585	22919	0.6	0.2	7.7
Оиү	10835	6495	91575	0.5	0.3	3.4
Биаа	14145	11109	116341	0.7	0.5	4.9

II.4.6 Ү- Э АОН ОИДИААНИИ ОИ ИАЭУИ ОИ, ноиаао

Ноиааоо	Оидиаани ои иаэ, ийи.оие			Иу юоиеэ иаэа ои иаэуи оидиааэуи үчэюо оооу		
	2016 I-V	2017 I-V	2018 I-V	2016 I-V	2017 I-V	2018 I-V
Аү	27909	18680	256617	0.6	0.4	4.5
Баян-Өндөр	4520	-	18976	1.3	-	4.6
Бүрд	8075	150	41921	2.5	0.0	11.5
Бат-Өлзий	-	-	9914	-	-	3.5
ББ-Улаан	1651	1038	14818	0.9	0.5	6.7
Баянгол	19	41	5924	0.0	0.0	1.4
Гучин-Ус	172	4451	3140	0.1	2.1	1.3
Есөнзүйл	1363	27	22280	0.7	0.0	9.2
Өлзийт	774	150	20388	0.4	0.1	8.1
ЗБ-Улаан	140	260	1347	0.1	0.1	0.5
Богд	301	1525	1292	0.1	0.4	0.3
Нарийнтээл	943	423	10104	0.4	0.2	4.3
Сант	3038	-	15965	1.4	-	5.1
Тарагт	926	1888	11151	0.4	0.8	4.1
Төгрөг	1	544	444	0.001	0.3	0.2
Уянга	410	3092	13028	0.1	0.9	3.7
Хайрхандулаан	464	1958	17248	0.2	0.6	5.3
Хужирт	2890	1871	21237	1.3	0.7	7.4
Хархорин	2015	902	19995	0.8	0.3	6.0
Арвайхээр	207	360	7445	0.1	0.1	2.7

II.4.7 ӨВЧНӨӨР ХОРОГДСОН МАЛ, төрлөөр

Малын төрөл	Өвчнөөр хорогдсон мал, толгой			Нийт хорогдолд эзлэх хувь		
	2016 I-V	2017 I-V	2018 I-V	2016 I-V	2017 I-V	2018 I-V
Дүн	1282	575	11295	4.59	3.1	4.4
Тэмээ	-	2	6	-	15.4	14.3
Адуу	93	40	785	5.7	8.4	3.0
Үхэр	64	36	2050	4.9	6.2	8.9
Хонь	807	236	3769	7.4	3.6	4.1
Ямаа	318	261	4685	2.2	2.3	4.0

II.4.8 ӨВЧНААР ХОРОГДСОН МАЛ, сумаар

Сум	Өвчнөөр хорогдсон мал, толгой			Нийт хорогдолд эзлэх хувь		
	2016 I-V	2017 I-V	2018 I-V	2016 I-V	2017 I-V	2018 I-V
Дүн	1282	575	11295	4.6	3.1	4.4
Баян-Өндөр	-	-	320	-	-	1.7
Бүрд	-	-	176	-	-	0.4
Бат-Өлзий	-	-	9914	-	-	100.0
Баруунбаян-Улаан	-	1	3	-	0.1	0.02
Баянгол	-	-	-	-	-	-
Гучин-Ус	-	41	137	-	0.9	4.4
Есөнзүйл	-	-	-	-	-	-
Өлзийт	17	8	96	2.2	5.3	0.5
Зүүнбаян-Улаан	-	-	248	-	-	18.4
Богд	-	-	-	-	-	-
Нарийнтээл	-	-	-	-	-	-
Сант	-	-	-	-	-	-
Тарагт	1	-	-	0.1	-	-
Төгрөг	-	-	13	-	-	2.9
Уянга	6	52	-	1.5	1.7	-
Хайрхан дулаан	-	-	-	-	-	-
Хужирт	1229	393	159	42.5	21.0	0.7
Хархорин	-	25	21	-	2.8	0.1
Арвайхээр	29	55	208	14.0	15.3	2.8

II.4.9 ХОРОГДСОН ХЭЭЛТЭГЧ,
төрлөөр

Малын төрөл	Хорогдсон хээлтэгч, толгой			Нийт хорогдолд эзлэх хувь		
	2016 I- V	2017 I- V	2018 I- V	2016 I- V	2017 I- V	2018 I- V
Дүн	6345	4306	67198	22.7	23.1	26.2
Ингэ	-	4	5	-	30.8	11.9
Гүү	460	82	7742	28.2	17.2	30.1
Үнээ	403	104	7097	31.0	17.8	31.0
Эм хонь	2453	1585	22497	22.6	24.4	24.6
Эм ямаа	3029	2531	29857	21.4	22.8	25.7

II.4.10 ХОРОГДСОН ХЭЭЛТЭГЧ,
сумаар

Сум	Хорогдсон хээлтэгч, толгой			Нийт хорогдолд эзлэх хувь		
	2016 I- V	2017 I- V	2018 I- V	2016 I- V	2017 I- V	2018 I- V
Дүн	6345	4306	67198	22.7	23.1	26.2
Баян-Өндөр	372	-	2957	8.2	-	15.6
Бүрд	1567	69	14896	19.4	46.0	35.5
Бат-Өлзий	-	-	-	-	-	-
Баруунбаян- Улаан	373	409	3025	22.6	39.4	20.4
Баянгол	-	15	-	-	36.6	-
Гучин-Ус	2	919	159	1.2	20.6	5.1
Есөнзүйл	1363	-	9404	100.0	-	42.2
Өлзийт	73	115	10079	9.4	76.7	49.4
Зүүнбаян- Улаан	-	85	456	-	32.7	33.9
Богд	208	822	253	69.1	53.9	19.6
Нарийнтээл	-	44	1358	-	10.4	13.4
Сант	285	0	1075	9.4	-	6.7
Тарагт	280	343	1314	30.2	18.2	11.8
Төгрөг	-	65	-	-	11.9	-
Уянга	139	828	4711	33.9	26.8	36.2
Хайрхан дулаан	9	-	446	1.9	-	2.6
Хужирт	1486	349	7055	51.4	18.7	33.2
Хархорин	80	51	8404	4.0	5.7	42.0
Арвайхээр	108	192	1606	52.2	53.3	21.6

II.4.11 Өрх ААЕ АӨӨЕІ ҚАДЕРІ АҒҰҰААҰОҒҰ ІЕЕ ҚАО ҚҰҰЕЕЕІ АӨІААЕ
 - ІҰ, пәдәдә

Аз ұууаауо з з іеé іуð оððè	Өуіæèð іуāæ	2017 V /Урд оны мөн үед/	2017 XII /Өмнөх оны 12 сард/	2018 IV /Өмнөх сард/	2018 V /Тайлант сард/
1. Ііп, ііеóóð, ðøàøð, øуèàñ					
Өуіууіеé ііп					
-уð ііп	èā	1500	-	5000	12000
-уі ііп	èā	1500	-	5000	12000
Віаііу ііеóóð	èā	59,000	-	101,500	104,000
Уððèéі ðøàøð	èā	-	-	-	15,000
Аäóóіу äуè	èā	6,500	8,500	9,500	11,000
Аäóóіу п з çè	èā	8,000	7,500	10,000	15,000
2. Äðñ, øèð					
Өуіууіеé øèð	ø	20,000	20,000	17,500	20,000
Аäóóіу øèð	ø	15,000	21,500	10,000	10,000
- ððèéі øèð					
-2 іаòðууñ äñø øуіæууòуè øèð	ø	20,000	24,000	8,500	10,000
-2 іаòðууñ äууø øуіæууòуè øèð	ø	-	33,500	10,000	-
Өїіеіу іуðèé	ø	2,000	2,000	1,350	2,000
Віаііу ноолуургүй àðñ	ø	5,000	32,500	21,000	500

II.4.12 ὈΔΕΑΕΝΑΙ ὈΑΕΑΑΕ /āā/

	- ὀ ὀὰδῆα /āzāā/	- ζῖγυῖν				Ὀῶῖν	Ὀζῖνῆε ῖνῖν	- ζῖγυῖν												ῖαεῖῖ ὀυαεῖῖ	Ὀαῖεῖεῖῖ ὀβαῖαῖε /panc/				
		Βόβαῖε	Αρβαῖ	Ὀβῖεῖς	Χεῖ τῖρια			байцаа	лууван	шар манжин	улаан манжин	сонгино	сармис	өргөст хэмх	улаан лооль	тарвас	амтат гуа	хулуу	чинжүү			бусад			
Баян-Өндөр	-	-	-	-	-	1.0	0.8	-	-	0.4	-	0.4	-	-	-	-	-	-	-	-	-	-	-	-	-
Бүрд	-	-	-	-	-	4.0	2.6	-	-	2.6	-	-	-	-	-	-	-	-	-	-	-	-	-	-	-
Бат-Өлзий	-	-	-	-	-	-	-	-	-	-	-	-	-	-	-	-	-	-	-	-	-	-	-	-	-
ББ-Улаан	5.5	-	5.5	-	-	0.5	1.1	-	0.6	0.5	-	-	-	-	-	-	-	-	-	-	-	-	-	12	-
Баянгол	-	-	-	-	-	5.1	0.9	0.3	0.3	0.3	-	-	-	-	-	-	-	-	-	-	-	-	-	-	-
Гучин-Ус	-	-	-	-	-	2.6	1.0	0.3	0.3	0.3	0.1	-	-	-	-	-	-	-	-	-	-	-	-	-	-
Есөнзүйл	500	500	-	-	-	15.0	3.0	1.0	1.0	1.0	-	-	-	-	-	-	-	-	-	-	-	-	-	230	-
Өлзийт	-	-	-	-	-	0.2	0.6	-	0.2	0.2	-	0.2	-	-	-	-	-	-	-	-	-	-	-	35	-
Зүүнбаян-Улаан	-	-	-	-	-	13.0	3.2	1.0	1.0	0.5	0.7	-	-	-	-	-	-	-	-	-	-	-	-	-	-
Богд	-	-	-	-	-	-	-	-	-	-	-	-	-	-	-	-	-	-	-	-	-	-	-	-	-
Нарийнтээл	-	-	-	-	-	2.5	0.6	0.3	0.1	0.1	0.1	0.1	-	-	-	-	-	-	-	-	-	-	-	-	-
Сант	-	-	-	-	-	0.8	0.7	0.2	0.2	0.2	0.1	-	-	-	-	-	-	-	-	-	-	-	-	-	-
Тарагт	-	-	-	-	-	30.0	3.0	-	-	-	-	3.0	-	-	-	-	-	-	-	-	-	-	-	-	-
Төгрөг	-	-	-	-	-	7.2	0.5	-	-	-	-	0.5	-	0.003	-	-	-	-	-	-	-	-	-	-	-
Уянга	-	-	-	-	-	1.0	0.1	-	-	0.1	-	-	-	-	-	-	-	-	-	-	-	-	-	-	-
Хайрхан дулаан	-	-	-	-	-	5.0	2.5	0.5	0.5	0.5	1.0	-	-	-	-	-	-	-	-	-	-	-	-	2	-
Хужирт	-	-	-	-	-	2.0	1.2	0.3	0.3	0.3	-	0.3	-	-	-	-	-	-	-	-	-	-	-	-	-
Хархорин	4400	4400	-	-	-	108.0	46.0	6.0	-	9.0	10.0	15.0	-	3.0	3.0	-	-	-	-	-	-	-	-	400	-
Арвайхээр	-	-	-	-	-	37.9	14.2	0.3	6.8	2.8	0.6	2.6	0.01	0.3	0.3	0.01	-	0.1	0.03	0.4	-	-	-	-	-
Ἀζῖ	4905.5	4900.0	5.5	-	-	236	82.1	10.2	11	19	13	22	0.01	3.32	3.31	0.01	-	0.1	0.03	0.4	279	400			
2017 онд	8147.5	8082.5	5.0	60.0	0.0	243.2	117.0	3.1	30.0	26.0	0.6	24.8	0.3	7.3	5.4	0.724	-	0.2	0.1	18.6	142	57.0			

II.5 АЖ ҮЙЛДВЭР

II.5.1 НИЙТ БҮТЭЭГДЭХҮҮНИЙ ҮЙЛДВЭРЛЭЛТ, нэр төрлөөр,оны үнээр, мян.төг

Гол нэр төрлийн бүтээгдэхүүн	2017.V	2018.V	2018.V/2017.V
Уул уурхай, олборлох аж үйлдвэр	876000.0	1088267.2	124.2
Чулуун нүүрс	876000.0	1088267.2	124.2
Дулааны эрчим хүч үйлдвэрлэл, усан хангамж	1849967.0	2822823.8	152.6
Дулааны эрчим хүч	1539820.4	2503185.1	162.6
Түгээсэн цэвэр ус, сувагжуулалт	310146.6	319638.7	103.1
Хүнсний бүтээгдэхүүн, ус үйлдвэрлэл	3340109.6	4489902.9	134.4
Сүү, сүүн бүтээгдэхүүн	246551.5	92544.5	37.5
Талх	303536.5	222157.8	73.2
Нарийн боов	438722.3	463704.9	105.7
Бялуу	21800.6	53656	246.1
Хөлдөөсөн бууз	141625.0	15180.0	10.7
Хэрчсэн гурил	21156.7	39303.5	185.8
Даршилсан ногоо, кимчи	6749.5	4250.0	63.9
Хиам	16578.0	20602	124.3
Архи	90060.5	237540.2	263.8
Цэвэр ус, рашаан	2053329.0	3340964	162.7
Хувцас, гутал үйлдвэрлэл	600816.8	478277.5	79.6
Монгол дээл, тэрлэг	294514.5	245203.0	83.3
Бусад оёмол эдлэл	86898.0	98664.5	113.5
Бүх төрлийн гутал	219404.3	134410	61.3
Модон эдлэл	253893.0	541487.0	213.3
Гэрийн мод	125870.0	446350	354.6
Төрөл бүрийн модон эдлэл	123473.0	90337	73.2
Зүсвэр	4550.0	4800	105.5
Бусад бүтээгдэхүүн үйлдвэрлэл	2152229.8	2761627.3	128.3
Вакум цонх	46438.0	56425.0	121.5
Блок	54000.0	72110.0	133.5
Тоосго	17900.0	7950.0	44.4
Замын хавтан	0.0	14400.0	#DIV/0!
Төмөр эдлэл хийц	28440.0	32579.0	114.6
Хэвлэх	24530.8	29332.3	119.6
Нүдний шил	11821.0	12156	102.8
Бусад бүтээгдэхүүн/ угаасан ноос, бэлэг дурсгалын зүйлс,	1969100.0	2536675	128.8
Нийт дүн	9073016.2	12182385.7	134.3

II.5.2 НИЙТ БҮТЭЭГДЭХҮҮНИЙ БОРЛУУЛАЛТ, нэр төрлөөр,оны үнээр, мян.төг

Гол нэр төрлийн бүтээгдэхүүн	2017.V	2018.V	2018.V/2017.V
Уул уурхай, олборлох аж үйлдвэр	876000.0	1088267.2	124.2
Чулуун нүүрс	876000.0	1088267.2	124.2
Дулааны эрчим хүч үйлдвэрлэл, усан хангамж	1849967.0	2822823.8	152.6
Дулааны эрчим хүч	1539820.4	2503185.1	162.6
Түгээсэн цэвэр ус , сувагжуулалт	310146.6	319638.7	103.1
Хүнсний бүтээгдэхүүн	3107655.1	4364196.9	140.4
Сүү, сүүн бүтээгдэхүүн	246551.5	92544.5	37.5
Талх	303202	222157.8	73.3
Нарийн боов	435922.3	463704.9	106.4
Бялуу	21800.6	53656	246.1
Хөлдөөсөн бууз	141625.0	15180.0	10.7
Хэрчсэн гурил, гурил	21156.7	39303.5	185.8
Даршилсан ногоо, кимчи	6749.5	4250.0	63.0
Хиам	16578.0	20602	124.3
Архи	90060.5	237540.2	263.8
Цэвэр ус, рашаан	1824009.0	3215258	176.3
Хувцас, гутал үйлдвэрлэл	600816.8	478277.5	79.6
Монгол дээл, тэрлэг	294514.5	245203.0	83.3
Бусад оёмол эдлэл	86898.0	98664.5	113.5
Бүх төрлийн гутал	219404.3	134410	61.3
Модон эдлэл	253893.0	541487.0	213.3
Гэрийн мод	125870.0	446350	354.6
Төрөл бүрийн модон эдлэл	123473.0	90337	73.2
Зүсвэр	4550.0	4800	105.5
Бусад бүтээгдэхүүн үйлдвэрлэл	2148057.4	2757955.1	128.4
Вакум цонх	46438.0	56425.0	121.5
Блок	54000.0	72110.0	133.5
Тоосго	17900.0	7950.0	44.4
Замын хавтан	0.0	14400.0	#DIV/0!
Төмөр эдлэл хийц	28440.0	32579.0	114.6
Хэвлэх	22283.4	27585.4	123.8
Нүдний шил	9896.0	10230.7	103.4
Бусад бүтээгдэхүүн/ бэлэг дурсгалын зүйлс,суран эдлэл, угаасан ноос г.м	1969100.0	2536675	128.8
Нийт дүн	8836389.3	12053007.5	136.4

II.5.3 ГОЛ НЭРИЙН БҮТЭЭГДЭХҮҮНИЙ НИЙТ ҮЙЛДВЭРЛЭЛ,
нэр төрлөөр,биетээр

Гол нэр төрлийн бүтээгдэхүүн	Хэмжих нэгж	2017.V	2018.V	2018.V/2017.V
Уул уурхай, олборлох аж үйлдвэр				
Чулуун нүүрс	мян.тн	43.8	41.1	93.8
Дулааны эрчим хүч үйлдвэрлэл, усан хангамж				
Дулааны эрчим хүч	мян.гкал	38.5	61.8	160.5
Түгээсэн цэвэр ус , сувагжуулалт	мян.м3	180.4	188.1	104.3
Хүнсний бүтээгдэхүүн, ус үйлдвэрлэл				
Сүү, тараг, хоормог	мян.л	49.0	20.3	41.4
Аарц, ааруул	тн	30.2	7.5	24.8
Талх	тн	191.3	155.8	81.4
Нарийн боов	тн	154.9	165.2	106.6
Бялуу	тн	1.75	5.2	297.1
Хөлдөөсөн бууз	тн	20.2	2.4	11.9
Хэрчсэн гурил, гурил	тн	20.1	25.9	128.9
Даршилсан ногоо, кимчи	тн	1.8	0.9	50.0
Хиам	тн	2.7	3.3	122.2
Архи	мян.л	11.3	21	185.8
Цэвэр ус, рашаан	мян.л	1608.2	2604	161.9
Хувцас үйлдвэрлэл				
Монгол дээл	ш	4047	3895	96.2
Бусад оёмол эдлэл	ш	4277	4860	113.6
Бүх төрлийн гутал	хос	2035	1799	88.4
Модон эдлэл				
Гэрийн мод	ком	150	572	381.3
Зүсвэр	м2	910.0	960	105.5
Бусад үйлдвэрлэл				
Төмөр эдлэл хийц	ш	323	412	127.6
Блок	мян.ш	45	60.3	134.0
Тоосго	мян.ш	9.8	25	255.1
Замын хавтан	мян.м2	0	1.8	
Хэвлэх	мян.х	58.6	77.5	132.3
Нүдний шил	ш	591	737	124.7

II.6 ХОЛБОО

II.6.1 Холбооны салбарын үндсэн үзүүлэлт

Үзүүлэлт	Хэмжих нэгж	2017.V	2018.V	2018.V/2017.V
Үйлчилгээний нийт орлого	мян төг	185893.8	170740.4	91.8
Хүн амаас орсон орлого	мян төг	14657.8	11153.4	76.1
Суурин телефон цэгийн тоо	тоо	633	674	106.5
Интернет үйлчилгээний цэгээр үйлчлүүлэгчдийн тоо	хүн	753	804	106.8
КаТВ хэрэглэгчдийн тоо	хүн	799	599	75.0

Эх үүсвэр: Холбооны газар

Интернет үйлчилгээний цэгээр үйлчлүүлэгчдийн тоо

