

ГАРЧИГ

Товч танилцуулга

Үндсэн үзүүлэлт

I.Нийгмийн үзүүлэлт

I.1 Хүн ам

I.2 Хөдөлмөр

I.3 Нийгмийн даатгал, нийгмийн халамж

I.4 Эрүүл мэнд

I.5 Гэмт хэрэг

II.Эдийн засгийн үзүүлэлт

II.1 Банк

II.2 Төсөв

II.3 Үнэ

II.4 Хөдөө аж ахуй

II.5 Аж үйлдвэр

II.6 Тээвэр, холбоо

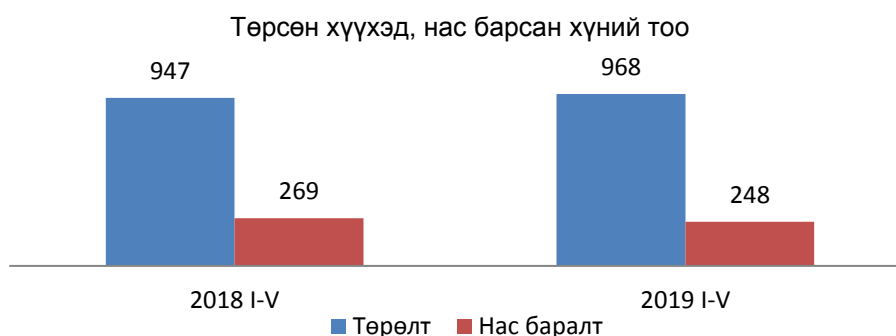
АЙМГИЙН НИЙГЭМ, ЭДИЙН ЗАСГИЙН ХӨГЖЛИЙН 2019 ОНЫ ЭХНИЙ 5 САРЫН ТАНИЛЦУУЛГА

I. Нийгмийн үзүүлэлт



I.1. Хүн ам

Аймгийн хэмжээнд 2019 оны эхний 5 сард 968 хүүхэд шинээр мэндэлж, 248 хүн нас барсан байна. Хүн амын цэвэр өсөлт 720 болж өмнөх оны мөн үеийнхээс 6.2 хувиар өсчээ. 1000 хүнд ногдох төрөлт 8.3, нас баралт 2.1 байгаа нь өмнөх оны мөн үеийнхээс төрөлт 0.1 пунктээр нэмэгдсэн, нас баралт 0.2 пунктээр буурсан байна.



I.2 Хөдөлмөр

Бүртгэлтэй ажилгүй иргэний тоо

Аймгийн Хөдөлмөр халамжийн үйлчилгээний газарт бүртгэлтэй ажил идэвхтэй хайж байгаа ажилгүй иргэдийн тоо 1841 болж өмнөх оны мөн үеийнхээс 1120 хүнээр буюу 2.6 дахин нэмэгджээ. Бүртгэлтэй ажилгүй иргэдийн 1012 буюу 55.0 хувь нь 15-34 насны залуучууд байна.

2019 оны 5 сард ажилгүй 313 иргэн шинээр бүртгүүлж, бүртгэлтэй ажилгүй иргэдээс 111 иргэн ажилд зуучлагдан оржээ. Шинээр 346 ажлын байр бий болсон нь өмнөх оны мөн үеийнхээс 2.3 дахин нэмэгдсэн байна. Шинэ ажлын байрны 12.1 хувь нь боловсролын салбарт, 30.6 хувь нь боловсруулах үйлдвэрт, 11.0 хувь нь ХАА, ан агнуур, ойн аж ахуйн салбарт, 10.4 хувь нь бөөний болон жижиглэн худалдаа, гэр ахуйн барааны засвар үйлчилгээний салбарт, 18.2 хувь нь бусад салбарт бий болсон байна.



I.3 Нийгмийн даатгал, халамж

Нийгмийн даатгал

Нийгмийн даатгалын сангийн орлого эхний 5 сард 28.6 тэрбум төгрөг, зарлага 28.2 тэрбум төгрөг болж өмнөх оны мөн үеийнхээс орлого 3.9 тэрбум төгрөг буюу 15.7 хувиар, зарлага 3.7 тэрбум төгрөгөөр буюу 15.4 хувиар өсчээ.

Нийгмийн даатгалын сангийн орлогын 93.1 хувийг тэтгэврийн даатгалын сангийн орлого, 0.7 хувийг ажилгүйдлийн даатгалын сангийн орлого, 2.1 хувийг үйлдвэрлэлийн осол мэргэжлээс шалтгаалах даатгалын сангийн орлого, 4.0 хувийг тэтгэмжийн даатгалын сангийн орлого тус тус эзэлж байна.

Нийгмийн даатгалын сангийн зарлага өмнөх оны мөн үеийнхээс 3.1 тэрбум төгрөгөөр нэмэгдэхэд тэтгэврийн даатгалын сангийн зарлага 3.6 тэрбум төгрөг буюу 15.7 хувиар өссөн нь голлон нөлөөлөв.

Нийгмийн даатгалд даатгуулагчдын 61.6 хувь нь заавал даатгуулагчид, 38.4 хувь нь сайн дураар даатгуулагчид байна. Сайн дураар даатгуулагчдын тоо өмнөх оны мөн үеийнхээс 180 хүнээр буюу 1.5 хувиар нэмэгджээ. Заавал даатгуулагчдын 41.0 хувь нь аж ахуйн нэгж байгууллагад, 59.0 хувь нь төсөвт байгууллагад ажиллаж байна.

Нийгмийн халамж

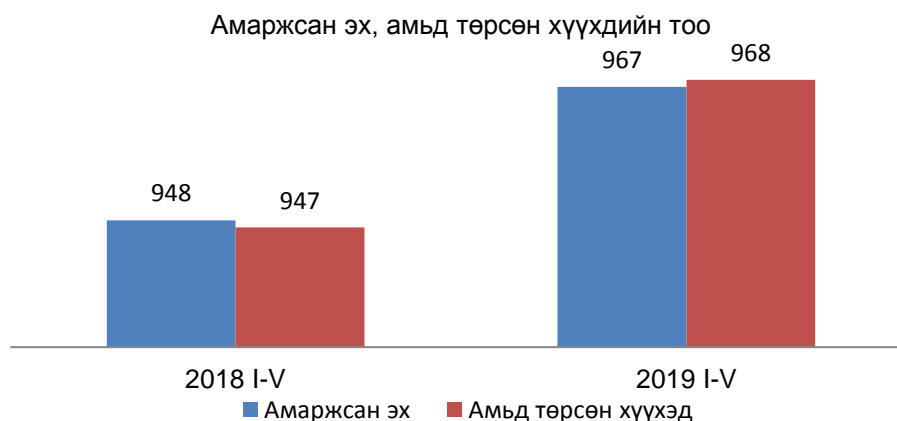
Нийгмийн халамжийн сангаас 5 сарын байдлаар /давхардсан тоогоор/ 41644 хүнд 7.0 тэрбум төгрөгийн тэтгэвэр тэтгэмж олгосон бөгөөд өмнөх оны мөн үеийнхээс нийгмийн халамжийн тэтгэвэр тэтгэмж авагчдын тоо 11517 хүн буюу 38.2 хувиар, олгосон тэтгэврийн хэмжээ 0.9 тэрбум төгрөг буюу 14.3 хувиар өсчээ.

Нийгмийн халамжийн үйлчилгээнд хамрагдагсдын 3.5 хувийг халамжийн тэтгэвэр авагчид, 5.1 хувийг нөхцөлт мөнгөн тэтгэмжид хамрагдагсад, 15.7 хувийг ахмад настнуудад үзүүлсэн хөнгөлөлт тусламжид хамрагдагсад, 1.1 хувийг хөгжлийн бэрхшээлтэй иргэдэд үзүүлсэн хөнгөлөлтөд хамрагдагсад эзэлж байна.



I.4 Эрүүл мэнд

Аймгийн хэмжээнд эхний 5 сард 967 эх амаржиж, өмнөх оны мөн үеийнхээс 19 эхээр, төрсөн хүүхдийн тоо (амьд төрөлтөөр) 968 болж 21 хүүхэд буюу 2.2 хувиар тус тус нэмэгдсэн байна.



Нэг хүртэлх насандаа 18 хүүхэд эндсэн нь өмнөх оны мөн үеийнхээс 4 хүүхдээр буурч, 5 хүртэлх насандаа эндсэн хүүхдийн тоо 4 байгаа нь өмнөх оны мөн үеийнхээс 1 хүүхдээр нэмэгдсэн байна.

Халдварт өвчнөөр эхний 5 сард 431 хүн өвчилж өмнөх оны мөн үеийнхээс 9 хүнээр буюу 2.0 хувиар буурсан байна. Халдварт өвчнөөр өвчлөгчдийн 13.2 хувь нь цусан суулга өвчнөөр өвчлөгчид байна. Вируст гепатитээр өвчлөгчдийн тоо 3 хүнээр, сүрьеэгээр өвчлөгчдийн тоо 6 хүнээр, салхин цэцгээр өвчлөгчдийн тоо 6 хүнээр, заг хүйтэн өвчнөөр өвчлөгчдийн тоо 7 хүнээр, трихоминиаз өвчнөөр өвчлөгчдийн тоо 22 хүнээр тус тус өсчээ.



I.5 Гэмт хэрэг

Аймгийн хэмжээнд оны эхний 5 сард 281 гэмт хэрэг бүртгэгдсэн нь өмнөх оны мөн үеийнхээс 14 гэмт хэргээр буюу 5.2 хувиар өссөн байна. Бүртгэгдсэн гэмт хэргийн 54.1 хувь нь сумдад, 45.9 хувь нь аймгийн төвд бүртгэгджээ.

Хулгайлах гэмт хэргийн 62.5 хувийг иргэдийн орон байрны хулгай, 27.9 хувийг малын хулгай эзэлж байна.

Гэмт хэрэгт холбогдсон 133 сэжигтэн, яллагдагчийн 39 хүн буюу 65.4 хувь нь 18-35 хүртэлх насных, 44 хүн буюу 33.1 хувь нь 35-аас дээш насныхан байна. Гэмт хэрэгт холбогдсон сэжигтэн, яллагдагчдын 13.5 хувь нь хувиараа хөдөлмөр эрхлэгч болон хувийн хэвшилд ажиллагчид, 32.3 хувь нь малчин, 42.9 хувь нь ажилгүй иргэд байна.

Авто машин жолоодох эрхээ хасуулсан жолооч өмнөх оны мөн үеээс 45 хүнээр буюу 12.0 хувиар, согтуугаар тээврийн хэрэгсэл жолоодсон хүний тоо 22.9 хувиар тус тус өссөн байна.

Гэмт хэргийн улмаас 529.2 сая төгрөгийн хохирол учирсан нь өмнөх оны мөн үеийнхээс 308.2 сая төгрөг буюу 1.4 дахин өсчээ. Нийт хохирлын 10.8 хувь буюу 57.1 сая төгрөгийг нөхөн төлүүлсэн байна.

Гэмт хэргийн улмаас 8 хүн нас баржээ. Аймгийн хэмжээнд эхний 5 сард 434 хүн албадан саатуулагдсан нь өмнөх оны мөн үеийнхээс 178 хүн буюу 69.5 хувиар өссөн байна.

II. Эдийн засгийн үзүүлэлт

II.1 Банк

Арилжааны банкуудын мэдээгээр аж ахуйн нэгж, байгууллага иргэдэд олгосон нийт зээлийн өрийн үлдэгдэл эхний 5 сарын байдлаар 216.3 тэрбум төгрөг болжээ. Нийт зээлийн 0.9 хувь нь хугацаа хэтэрсэн зээл байна. Байгууллага иргэдийн хугацаатай ба хугацаагүй хадгаламж 136.8 тэрбум төгрөг болж өмнөх оны мөн үеийнхээс 22.5 тэрбум төгрөг буюу 19.7 хувиар өссөн байна.

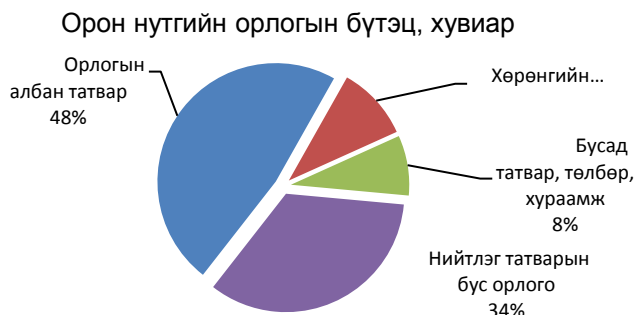
Өмнөх оны мөн үеийнхээс зээлжигчийн тоо 1132 хүн буюу 3.2 хувиар, хадгаламж эзэмшигчийн тоо 1.4 хувиар өссөн байна.



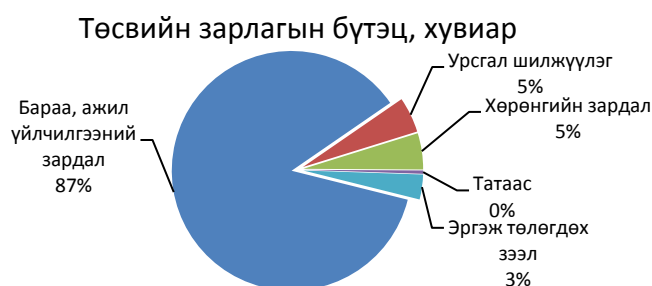
II.2 Төсөв

Орлого: 2019 оны эхний 5 сард орон нутгийн төсвийн орлогод 6.0 тэрбум төгрөгийг төвлөрүүлж төлөвлөгөөний биелэлт 112.6 хувьтай байна. Татварын орлогын 72.3 хувь

нь орлогын албан татвар, 15.3 хувь нь хөрөнгийн албан татвар, 12.4 хувь нь бусад татварууд байна.



Зарлага: Орон нутгийн төсвийн зарлага 32.2 тэрбум төгрөг болж өмнөх оны мөн үеийнхээс 3.8 тэрбум төгрөг буюу 13.4 хувиар өссөн байна. Нийт зарлагын 61.3 хувийг цалин хөлс, 7.7 хувийг НДШ, 14.0 хувийг байр ашиглалттай холбоотой зардал, 2.2 хувийг хангамж, бараа материалын зардал, 4.5 хувийг нормативт зардал, 0.8 хувийг эд хогшил, урсгал засварын зардал, 0.4 хувийг томилолт, зочны зардал, 4.2 хувийг бусдаар гүйцэтгүүлсэн ажил, үйлчилгээний зардал, 4.8 хувийг бусад зардал эзэлж байна.



II.3 Хэрэглээний үнийн индекс

Хэрэглээний үнийн индекс гэдэг нь хэрэглэгчдийн худалдаж авсан бараа үйлчилгээний нэр төрөл өөрчлөлтгүй тогтвортой байхад үнэ дунджаар хэрхэн өөрчлөгдөж буйг хэмждэг үзүүлэлт юм.

2019 оны 5 сарын бараа үйлчилгээний үнэ тариф өнгөрсөн оны мөн үеийнхээс 8.2 хувиар, өмнөх оны жилийн эцсээс 4.3 хувиар, өмнөх сараас 0.9 хувиар өсчээ. Өмнөх оны мөн үеэс үнэ 8.2 хувиар өсөхөд хувцас гутал, бөс барааны бүлгийн үнэ хамгийн өндөр буюу 14.3 хувиар өссөн нь голлон нөлөөлсөн байна. Мөн хүнсний барааны бүлэг дотор махны үнэ буюу тухайлбал үхрийн мах 17.7 хувиар, хонины махны үнэ 26.6 хувиар тус тус өссөн нь голлон нөлөөлсөн байна.

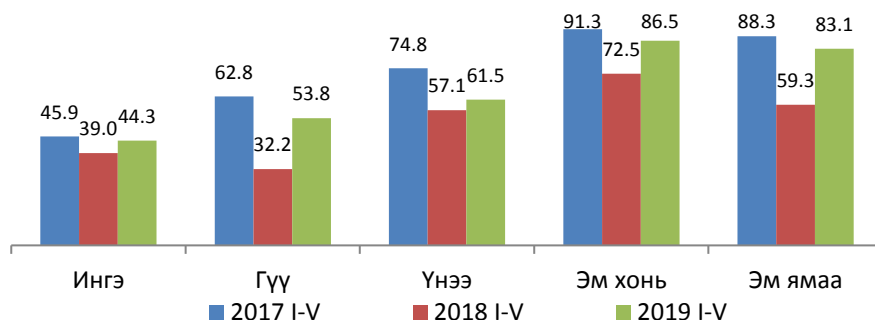


II.4 Хөдөө аж ахуй

Аймгийн хэмжээнд 2018 оны жилийн эцэст төллөх насны нийт 2387.5 мянган эх мал тоологдсон ба 2019 оны эхний 5 сарын байдлаар 1963.3 мянган толгой эх мал буюу

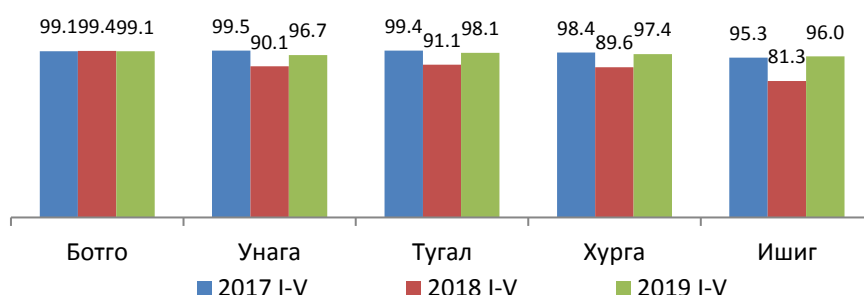
оны эхэнд тоологдсон нийт эх малын 82.2 хувь нь төллөсөн байна. Ингэний 44.3 хувь, гүүний 53.8 хувь, үнээний 61.5 хувь, эм хонины 86.5 хувь, эм ямааны 83.1 хувь нь төллөжээ. Өмнөх оны мөн үед нийт эх малын 64.2 хувь буюу 1467.3 мянган мал төллөсөн байжээ.

Мал төлөлтийн хувь



Гарсан төл 96.8 хувьтай бойжиж байна. Ботго 99.1 хувь, унага 96.7 хувь, тугал 98.1 хувь, хурга 97.4 хувь, ишиг 96.0 хувьтай бойжиж байна. Өмнөх оны мөн үед төл бойжилтын хувь 86.5 хувьтай бойжиж байсан байна.

Төл бойжилтын хувь



Аймгийн хэмжээнд эхний 5 сарын байдлаар оны эхэнд тоологдсон нийт малын 0.9 хувьтай тэнцэх 50.4 мянган толгой том мал зүй бусаар хорогдоод байна. Үүний 32 толгой нь нь тэмээ, 1756 нь адуу, 1827 нь үхэр, 19185 нь хонь, 27566 нь ямаа байна. Хорогдлыг сумдаар авч үзвэл Сант суманд 16005 толгой мал буюу хамгийн олон мал хорогдсон байна. Баян-Өндөр, Бүрд, Баруунбаян-Улаан, Есөнзүйл, Өлзийт, Богд, Тарагт, Уянга, Хужирт, Арвайхээр сумдад 1133-7418 толгой мал хорогдсон, бусад сумдад 1000-аас доош толгой мал хорогдсон, Бат-Өлзий, Зүүнбаян-Улаан сумдад том малын хорогдол гараагүй байна.

Эхний 5 сарын байдлаар Баруунбаян-Улаан суманд 15 толгой, Өлзийт 3855 толгой, Сант суманд 6 толгой, Тарагт суманд 2 толгой, Уянга суманд 62 толгой, Хайрхандулаан 5 толгой, Хужирт суманд 226 толгой, Хархорин 16 толгой мал өвчнөөр хорогдсон байна. Хээлтэгч малын хорогдол 14859 байгаа ба Богд суманд 4602 толгой буюу хамгийн их хээлтэгч мал хорогдсон байна.

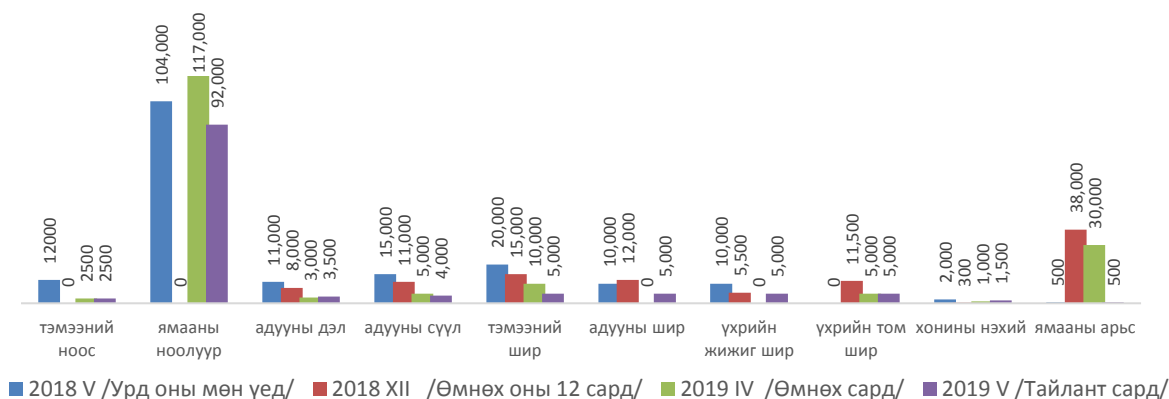
Аймгийн түүхий эдийн захад ямааны ноолуур 92.0 мянган төгрөг, тэмээний шир 5.0 мянган төгрөг, үхрийн шир 5.0 мянган төгрөг, хонины нэхий 1500 төгрөг, ямааны ноолуургүй арьс 500 төгрөг, адууны дэл 3.5 мянган төгрөг, адууны сүүл 4.0 мянган төгрөгийн үнэ ханштай байна.

Өнгөрсөн оны мөн үетэй харьцуулахад ямааны ноолуургүй арьс мөн үеийн түвшинд, бусад түүхий эдийн үнэ бүгд буурсан үзүүлэлтэй байна. Тухайлбал тэмээний

ноос 79.2 хувиар, ямааны ноолуур 11.5 хувиар, адууны дэл 68.2 хувиар, адууны сүүл 73.3 хувиар, тэмээний шир 75.0 хувиар, адууны шир 50.0 хувиар, хонины нэхий 25.0 хувиар тус тус буурсан байна.

Өмнөх сартай харьцуулбал тэмээний ноос, үхрийн шир өнгөрсөн сарын түвшинд, хонины нэхий 50.0 хувиар өссөн, бусад түүхий эдийн үнэ буурсан байна. Ямааны ноолуур 21.4 хувиар, адууны сүүл 20.0 хувиар, тэмээний шир 50.0 хувиар тус тус буурсан байна.

Малын гаралтай зарим бүтээгдэхүүний зах зээлийн дундаж үнэ



Аймгийн хэмжээнд 6782.5 га-д үр тариа тариалсан ба үүний 6760.0 га-д буудай, 12.5 га-д арвай, овъёос 10.0 га-д тариалсан байна. Үр тариа тариалалт өмнөх оноос 1877.0 га-р илүү хийгдсэн байна. 5 сарын 30-ны байдлаар 242.9 га-д төмс, 118.9 га-д хүнсний ногоо тариалсан нь өмнөх оны мөн үетэй харьцуулахад төмс 7.1 га-гаар, хүнсний ногоо 36.8 га-гаар илүү тариалаад байна. Малын тэжээл 15.0 га-д тариалаад байгаа нь урд оны мөн үеээс 264.0 га-аар бага байна. Хархорин суманд 1670 га-д рапс тариалсан нь өмнөх оны мөн үеэс 1270 га-гаар илүү байна.



II.5 Аж үйлдвэр

Үйлдвэрийн газрууд оны үнээр эхний 5 сард 17.7 тэрбум төгрөгийн бүтээгдэхүүн үйлдвэрлэж, 17.7 тэрбум төгрөгийн бүтээгдэхүүн борлуулсан нь өнгөрсөн оны мөн үеийнхээс бүтээгдэхүүний үйлдвэрлэл 45.7 хувиар, борлуулалтын орлого тус бүр 46.8 хувиар өссөн байна.

Гол нэр төрлийн бүтээгдэхүүний хувьд бялуу, хөлдөөсөн бууз, хэрчсэн гурил, монгол дээл үйлдвэрлэл болон бусад оёмол эдлэл үйлдвэрлэл зэрэг нэр төрлийн бүтээгдэхүүний үйлдвэрлэл 2.4-4.0 дахин өссөн байна.



II.6 Холбоо

Холбооны орлого өмнөх оны мөн үеийнхтэй харьцуулахад 22.1 хувиар өсчээ. Хүн амаас орсон орлого 86.6 хувиар өсч 19.7 сая төгрөг болсон байна. Телефон цэгийн тоо 628 байгаа нь өмнөх оны мөн үеийнхээс 1-ээр буурсан байна.

ҮНДСЭН ҮЗҮҮЛЭЛТҮҮД

Үзүүлэлтүүд	Хэмжих нэгж	2018 I-V	2019 I-V	2019/2018
Нийгмийн статистикийн үзүүлэлтүүд				
Төрсөн хүүхэд	хүн	947	968	102.2
Нас баралт	хүн	269	248	92.2
Бүртгэлтэй ажилгүй иргэд	хүн	721	1841	255.3
Ажлын шинэ байранд ажилд орсон хүний тоо	хүн	150	346	230.7
Нийгмийн даатгалын сангийн орлого	сая төгрөг	24717.6	28599.9	115.7
Нийгмийн даатгалын сангийн зарлага	сая төгрөг	24476.4	28244.2	115.4
Халдварт өвчнөөр өвчлөгчдийн тоо	хүн	440	431	98.0
Бүртгэгдсэн гэмт хэргийн тоо	тоо	267	281	105.2
Хэрэгт холбогдогсод	хүн	150	133	88.7
Эдийн засгийн статистикийн үзүүлэлтүүд				
Хэрэглээний үнийн индексийн өөрчлөлт, өмнөх оны мөн үетэй харьцуулсан	хувь	104.8	108.2	103.2
Зээлийн өрийн үлдэгдэл	сая төгрөг	181.3	216.3	119.3
Иргэдийн хадгаламж	сая төгрөг	114.3	136.8	119.7
Зээлжигчийн тоо	хүн	35438	36570	103.2
Хадгаламж эзэмшигчийн тоо	хүн	77927	79005	101.4
Орон нутгийн төсвийн орлого	сая төгрөг	6214.2	5990.3	96.4
Төсвийн зарлага	сая төгрөг	28377.2	32186.7	113.4
Мал төллөлт	хувь	64.2	82.2	128.0
Төл бойжилт	хувь	86.5	96.8	111.9
Том малын зүй бусын хорогдол	толгой	256617	50366	19.6
Тариалсан талбай	га	5223.4	7144.3	136.8
Үр тариа	га	4905.5	6782.5	138.3
Төмс	га	235.8	242.9	103.0
Хүнсний ногоо	га	82.1	118.9	144.8
Аж үйлдвэрийн бүтээгдэхүүн үйлдвэрлэл	сая.төг	12168	14784.6	121.5

I.1 ХҮН АМ

I.1.1 ТӨРӨЛТ, НАС БАРАЛТ, ХҮН АМЫН ЕРДИЙН ӨСӨЛТ, сумаар

Сум	2018 I-V			2019 I-V		
	Төрөлт	Нас баралт	Ердийн цэвэр өсөлт	Төрөлт	Нас баралт	Ердийн цэвэр өсөлт
БҮГД	947	269	678	968	248	720
Баян-Өндөр		8	-8	2	4	-2
Бүрд	5	6	-1	11	6	5
Бат-Өлзий	35	17	18	10	8	2
ББ-Улаан	3	9	-6	1	6	-5
Баянгол	3	12	-9		6	-6
Гучин-Ус	5	3	2	3	2	1
Есөнзүйл	2	6	-4	3	4	-1
Өлзийт	7	1	6	2	8	-6
ЗБ-Улаан		8	-8	5	8	-3
Богд	22	21	1	22	13	9
Нарийнтээл	1	8	-7	4	5	-1
Сант	3	6	-3	4	4	0
Тарагт	1	6	-5		6	-6
Төгрөг	1	5	-4	1	8	-7
Уянга	40	20	20	34	23	11
Хайрхандулаан	12	6	6	6	8	-2
Хужирт	35	13	22	28	19	9
Хархорин	101	20	81	113	12	101
Арвайхээр	671	94	577	719	98	621

Эх үүсвэр: Аймгийн эрүүл мэндийн газар

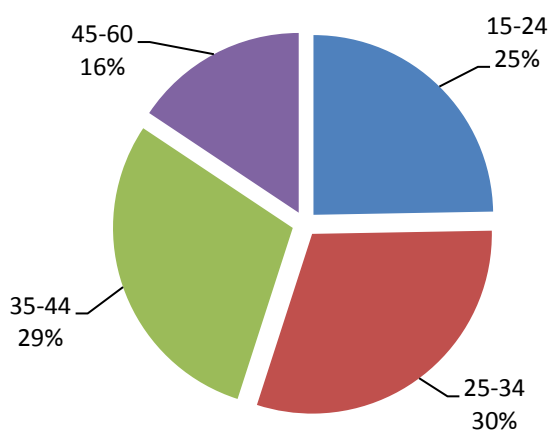
I.2 ХӨДӨЛМӨР

I.2.1 БҮРТГЭЛТЭЙ АЖИЛГҮЙ ИРГЭДИЙН ТОО

Үзүүлэлт	2018 I-V	2019 I-V
1. Өмнөх сарын эцэст байсан ажилгүйчүүд	570	1944
2. Тайлант сард нэмэгдсэн ажилгүйчүүд	492	313
3. Ажилгүйчүүдээс тайлант сард ажилд орсон	53	111
4. Тайлант сард ажилгүйчүүдийн бүртгэлээс хасагдсан	288	305
5. Тайлант сарын эцэст байгаа ажилгүйчүүд	721	1841
6. Тайлант сарын эцэст байгаа ажилгүйчүүд насны бүлгээр		
15-24	179	455
25-34	251	557
35-44	173	541
45-60	118	288

Эх үүсвэр: Хөдөлмөрийн хэлтсийн мэдээг үндэслэв

Бүртгэлтэй ажилгүйчүүд насны бүлгээр



I.2.2 БҮРТГЭЛТЭЙ АЖИЛГҮЙ ИРГЭДИЙН ТОО, сумаар,
боловсролоор

Сумын нэр	Бүгд	Боловсролын түвшингээр						Боловсролгүй
		Дээд	Тусгай дунд	Мэргэжлийн анхан шатны	Бүрэн дунд	Бүрэн бус дунд	Бага	
Дүн	1841	397	50	319	707	209	126	33
Баян-Өндөр	27	8	1		10	3		5
Бүрд	22	2			19	1		
Бат-Өлзий	35		1	5	11	13	5	
Баруунбаян-Улаан	16	4	1	5	6			
Баянгол	27	3		1	22		1	
Гучин-Ус	23	2		4	11	3	3	
Есөнзүйл	46	5		1	9	9	14	8
Өлзийт	25	5	1	2	13	2	2	
Зүүнбаян-Улаан	45	3		18	13	6	3	2
Богд	96	12	1	21	53	7	2	
Нарийнтээл	26	5		5	9	5	2	
Сант	48	1	8	5	24	9	1	
Тарагт	45	6	1	7	25	2	4	
Төгрөг	20	5	1	3	9	1	1	
Уянга	84	14	1	15	47	2	5	
Хайрхандулаан	51	5	1	7	26	6	5	1
Хужирт	37	2	2	7	21	5		
Хархорин	178	54	3	24	78	13	6	
Арвайхээр	990	261	28	189	301	122	72	17

Эх үүсвэр: Хөдөлмөрийн хэлтсийн мэдээг үндэслэв

I.2.3 АЖЛЫН ШИНЭ БАЙРАНД АЖИЛД ОРСОН ХҮНИЙ ТОО,
салбараар

	2019 I-V	Салбараар							
		ХАА, ан агнуур, ойн аж ахуй, загас агчло	Уул уурхай	Боловсруулах үйлдвэр	Барилга	Бөөний болон жижиглэн худалдаа, гэр ахуйн барааны засвар, үйлчилгээ	Төрийн удирдлага болон батлан хамгаалах	Боловсрол	Бусад
Бүгд	346	38	1	106	30	36	30	42	63
Арвайхээр	189	1		73	27	15	14	27	32
Баруунбаян-Улаан	4			1				1	2
Бат-Өлзий	3								3
Баянгол	5								5
Баян-Өндөр	0								0
Богд	17	1				6		8	2
Бүрд	6	1				1	1	2	1
Гучин-Ус	8						3	3	2
Есөнзүйл	26	14		6		4			2
Зүүнбаян-Улаан	12				2	1	7		2
Нарийнтээл	1				1				0
Өлзийт	11	8				1			2
Сант	13	2		6		2			3
Тарагт	5						2	1	2
Төгрөг	0								0
Уянга	0								0
Хайрхандулаан	1						1		0
Хархорин	38	11	1	13		6	2		5
Хужирт	7			7					0
2018 I-V	150	10	39	0	2	45	0	36	18

I.3 НИЙГМИЙН ДААТГАЛ,ХАЛАМЖ

I.3.1 НИЙГМИЙН ДААТГАЛЫН САНГИЙН ОРЛОГО,ЗАРЛАГА, төрлөөр

Үзүүлэлт	2018 I-V	2019 I-V
Нийгмийн даатгалын сангийн орлого, сая.төг	24717.6	28599.8
Үүнээс:		
Тэтгэврийн даатгалын сангийн	23009.6	26620.1
Тэтгэмжийн даатгалын сангийн	921.2	1156.1
ҮОМШӨ-ний даатгалын сангийн	569.9	617.6
Ажилгүйдлийн даатгалын сангийн	216.9	206
Нийгмийн даатгалын сангийн зарлага, сая.төг	24476.4	28244.2
Үүнээс:		
Тэтгэврийн даатгалын сангийн	22767.6	26411.0
Тэтгэмжийн даатгалын сангийн	923.7	1059.3
ҮОМШӨ-ний даатгалын сангийн	571.8	616.9
Ажилгүйдлийн даатгалын сангийн	213.3	157
НИЙГМИЙН ДААТГАЛД ДААТГУУЛАГЧИД		
1.Заавал даатгуулагчид	11822	12002
Үүнээс:		
Аж ахуйн нэгж байгууллага	4736	4922
Төсөвт байгууллага	7086	7080
2. Сайн дураар даатгуулагчид	7322	7466

ОЛГОСОН ТЭТГЭВРИЙН ХЭМЖЭЭ, сая.төг

Үзүүлэлт	2018 I-V		2019 I-V	
	хүний тоо	Олгосон хэмжээ	хүний тоо	Олгосон хэмжээ
Нийт олгосон тэтгэвэр, сая.төг	15729	22756.6	16354	26405.6
Өндөр настны	11743	17416.9	12336	20383.6
Хөгжлийн бэрхшээлтэй иргэдийн	2867	3536	2902	3988.4
Тэжээгчээ алдсаны	852	1085.7	842	1205.1
Цэргийн	267	718.0	274	828.5

Эх үүсвэр: Нийгмийн даатгалын хэлтэс

Тайлбар: ҮОМШӨ-Үйлдвэрлэлийн осол мэргэжлээс шалтгаалах өвчин

I.3.2 НИЙГМИЙН ХАЛАМЖИЙН ҮЙЛЧИЛГЭЭНД ХАМРАГДСАН ХҮНИЙ ТОО, ОЛГОСОН ТЭТГЭМЖИЙН ХЭМЖЭЭ /сая.төг/

Үзүүлэлт	2018 I-V		2019 I-V	
	Хүний тоо	Олгосон хэмжээ	Хүний тоо	Олгосон хэмжээ
1.Нийгмийн халамжийн тэтгэвэр, тэтгэмж	3538	1688.1	3596	1983.6
Халамжийн тэтгэвэр	1551	1091.1	1472	1213.0
Нөхцөлт мөнгөн тэтгэмж	1987	597	2124	770.6
Ахмад настныг асарч буй иргэний	1136	334.4	1207	432.8
Хөгжлийн бэрхшээлтэй иргэнийг асарч буй иргэний	441	132.6	479	171.1
Хөгжлийн бэрхшээлтэй хүүхдийг асарч буй иргэний	305	92.5	354	131.5
Бүтэн өнчин хүүхэд үрчлэн өсгөсний тэтгэмж	83	30.3	69	30.0
Гэр бүлийн тухай хуулийн 25.5-д заасан болон хүчирхийллийн улмаас хамгаалалт шаардлагатай болсон хүүхдийг мөн хуулийн 74 дүгээр зүйлд заасны дагуу гэр бүлдээ авч асрамжилж байгаа иргэнд олгох тэтгэмж	10	3.5	6	2.1
Ахмад настныг гэртээ асарч буй иргэн	12	3.8	9	3.1
2.Жирэмсэн болон нярай, хөхүүл хүүхэдтэй эхчүүдийн тэтгэмж	1759	184.7	1592	188.3
3. Нийгмийн халамжийн дэмжлэг туслалцаа зайлшгүй шаардлагатай иргэн өрх	1809	384.9	1726	516.2
4.Ахмад настнуудад үзүүлсэн хөнгөлөлт тусламж	1014	303.3	6537	370.4
5.Хөгжлийн бэрхшээлтэй иргэдэд үзүүлсэн хөнгөлөлт тусламж	354	73.5	475	115.6
6.Алдар цолтой ахмадуудад үзүүлсэн хөнгөлөлт тусламж	33	25.1	37	30.6
Алдарт эхийн одонтой эхчүүдэд үзүүлсэн хөнгөлөлт тусламж	9811	1308.7	10098	1332.8
Хүнс тэжээлийн хөтөлбөр		288.9	5316	504.5
Насны хишиг	5049	430.6	5388	453.0
Цалинтай ээж	6556	1403.2	6609	1434.8
Өрх толгойлсон эх эцгийн тэтгэмж	204	49.0	270	85.2
Банкны шимтгэл				3.6
ДҮН	30127	6140.0	41644	7018.6

Эх үүсвэр: Нийгмийн халамж үйлчилгээний хэлтсийн мэдээг үндэслэв.

1.4 ЭРҮҮЛ МЭНД

1.4.1 ТӨРӨЛТ, ЭХ ХҮҮХДИЙН ЭНДЭГДЛИЙН ТОО

Хугацаа	Амаржсан эх	Амьд төрсөн хүүхэд	Төрөхийн улмаас эндсэн эх	1 хүртэл насандаа эндсэн хүүхэд	1-5 хүртэл насандаа эндсэн хүүхэд
2017 I-V	923	927	-	18	4
2018 I-V	948	947	-	22	3
2019 I-V	967	968	-	18	4

1.4.2 ТӨРӨЛТ, ЭХ ХҮҮХДИЙН ЭНДЭГДЭЛ, сумаар

Сумд	Амаржсан эх	Амьд төрсөн хүүхэд	Төрөхийн улмаас эндсэн эх	1 хүртэл насандаа эндсэн хүүхэд	1-5 хүртэл насандаа эндсэн хүүхэд
Баруунбаян-Улаан	1	1	-	-	-
Бат-Өлзий	10	10	-	1	-
Баянгол	-	-	-	-	1
Баян-Өндөр	2	2	-	-	-
Богд	21	22	-	2	-
Бүрд	11	11	-	-	-
Гучин-Ус	3	3	-	-	-
Есөнзүйл	3	3	-	-	-
Зүүнбаян-Улаан	5	5	-	-	-
Нарийнтээл	4	4	-	-	-
Өлзийт	2	2	-	1	-
Сант	4	4	-	-	-
Тарагт	-	-	-	-	-
Төгрөг	1	1	-	-	-
Уянга	34	34	-	2	-
Хайрхандулаан	6	6	-	-	-
Хархорин	115	113	-	2	-
Хужирт	28	28	-	-	-
Арвайхээр	717	719	-	10	3
ДҮН	967	968	-	18	4

I.4.3 ХАЛДВАРТ ӨВЧНӨӨР ӨВЧЛӨГЧДИЙН ТОО

Хугацаа	Халдварт өвчнөөр өвчлөгчид-бүгд	Үүнээс:									
		Вируст гепатит	Цусан суулга	Сүрьеэ	Салхинцэцэг	Тэмбүү	Заг хүйтэн	Трихоминиаз	Улаан бурхан	Бруцеллээ	Бусад
2017 I-V	698	4	34	36	338	133	35	64		2	52
2018 I-V	440	2	66	22	76	93	46	36		2	97
2019 I-V	431	5	57	28	82	130	53	58		2	16

I.4.4 ХАЛДВАРТ ӨВЧНӨӨР ӨВЧЛӨГЧДИЙН ТОО, сумаар

Сумд	Халдварт өвчнөөр өвчлөгчид-бүгд			Үүнээс:									
				Вируст гепатит	Цусан суулга	Сүрьеэ	Салхинцэцэг	Тэмбүү	Заг хүйтэн	Трихоминиаз	Улаан бурхан	Бруцеллээ	Бусад
	2017	2018	2019										
Баруунбаян-Улаан	6	4	1	-	-	-	-	-	-	-	1	-	-
Бат-Өлзий	8	10	4	-	-	1	1	-	1	-	-	-	1
Баянгол	5	5	4	-	-	1	1	1	1	-	-	-	-
Баян-Өндөр	5	6	9	1	-	1	-	1	3	3	-	-	-
Богд	14	5	6	-	-	1	-	5	-	-	-	-	-
Бүрд	4	1	1	-	-	-	-	1	-	-	-	-	-
Гучин-Ус	18	5	-	-	-	-	-	-	-	-	-	-	-
Есөнзүйл	6	4	6	-	1	-	-	-	1	3	-	-	1
Зүүнбаян-Улаан	24	4	6	-	1	-	-	1	-	3	-	-	1
Нарийнтээл	24	5	-	-	-	-	-	-	-	-	-	-	-
Өлзийт	3	5	5	-	-	-	1	1	1	1	-	-	1
Сант	2	1	7	-	-	1	1	1	4	-	-	-	-
Тарагт	7	14	7	-	1	2	-	2	-	2	-	-	-
Төгрөг	12	2	16	-	3	-	-	7	2	4	-	-	-
Уянга	80	15	14	-	2	2	-	6	2	2	-	-	-
Хайрхандулаан	10	4	12	-	-	1	5	3	2	-	-	1	-
Хархорин	73	52	75	-	-	1	3	58	4	9	-	-	-
Хужирт	5	15	18	-	-	1	1	3	1	12	-	-	-
Арвайхээр	392	283	240	4	49	16	69	40	31	18	-	1	12
ДҮН	698	440	431	5	57	28	82	130	53	58	-	2	16

Эх үүсвэр: Аймгийн Эрүүл мэндийн газрын мэдээг үндэслэв.

I.6 ГЭМТ ХЭРЭГ

I.5.1 БҮРТГЭГДСЭН ХЭРГИЙН ТОО, төрлөөр

Хэргийн төрөл	2017 I- V	2018 I- V	2019 I- V
Бүртгэгдсэн хэрэг-Бүгд	197	267	281
Бусдын амийг хорлосон	2	3	1
Хүчингийн хэрэг	1	6	25
Олон нийтийн амгалан тайван байдал алдагдуулсан	1	-	2
Хулгайн хэрэг	98	90	104
Үүнээс: Хувийн өмчийн хулгай	60	54	65
Малын хулгай	24	8	29
ХАБЭсрэг гэмт хэрэг	25	22	10
ББМГУ гэмт хэрэг	46	99	77
Бусад хэрэг	24	47	62
Гэмт хэргийн улмаас учирсан хохирол			
Гэмтэж бэртсэн хүн	49	64	58
Нас барсан хүн	4	15	8
Нийт хохирол /сая.төг/	228.0	85.9	327.4
Нөхөн төлүүлсэн хохирол	158.0	30.7	29.1

I.5.2 БҮРТГЭГДСЭН ХЭРГИЙН ТОО, сумаар

Сумд	2017 I- V	2018 I- V	2019 I- V
Баян-Өндөр	5	4	6
Бүрд	7	7	4
Баянгол	1	3	-
Бат-Өлзий	18	20	21
ББ-Улаан	3	4	4
Гучин-Ус	4	7	8
Есөнзүйл	8	3	3
Өлзийт	2	1	1
ЗБ-Улаан	7	9	8
Богд	6	12	7
Нарийнтээл	6	10	9
Сант	3	2	4
Тарагт	11	7	8
Төгрөг	2	2	4
Уянга	10	10	11
Хайрхандулаан	3	8	9
Хужирт	11	8	13
Хархорин	24	27	32
Арвайхээр	66	123	129
ДҮН	197	267	281

1.5.3 ХЭРЭГТ ХОЛБОГДСОН СЭЖИГТЭН, ЯЛЛАГДАГЧИЙН ТОО

Төрөл	2017 I-V	2018 I-V	2019 I-V
Хэрэг үйлдэхдээ:			
-Бүлэглэн	63	11	13
-Согтуугаар	40	55	38
Албадан эрүүлжүүлэгдсэн	520	256	434
Баривчлагдсан хүн	235	394	512
Тээврийн хэрэгсэл жолоодох эрх хасах	145	375	420

1.5.4 ХЭРЭГТ ХОЛБОГДСОН СЭЖИГТЭН, ЯЛЛАГДАГЧИЙН ТОО, сумаар

Сумд	2017 I-V	2018 I-V	2019 I-V
Баян-Өндөр	10	2	-
Бүрд	1	3	-
Баянгол	1	2	-
Бат-Өлзий	27	8	11
ББ-Улаан	3	1	1
Гучин-Ус	2	3	8
Есөнзүйл	7	1	-
Өлзийт	2	-	-
ЗБ-Улаан	8	5	1
Богд	7	9	3
Нарийнтээл	9	7	6
Сант	1	1	4
Тарагт	7	3	1
Төгрөг	2	2	-
Уянга	13	7	12
Хайрхандулаан	5	6	10
Хужирт	8	6	9
Хархорин	26	16	14
Арвайхээр	47	68	53
ДҮН	186	150	133

Эх үүсвэр: Аймгийн Цагдаагийн газрын мэдээг үндэслэв.

II.1 БАНК

II.1.1 ЗЭЭЛИЙН ҮЛДЭГДЭЛ, ЗЭЭЛЖИГЧИЙН ТОО банкуудаар,

Банкны нэр	Зээлийн өрийн үлдэгдэл, сая.төг		Хугацаа хэтэрсэн, сая.төг		Зээлжигчийн тоо	
	2018 I-V	2019 I-V	2018 I-V	2019 I-V	2018 I-V	2019 I-V
Дүн	181269.9	216341.5	2841.6	1909.8	35438	36570
ХААН	99174.3	106866.0	2304.3	1166.4	19564	19082
ХАС	26080.1	31222.1	334.7	318.8	3677	3722
ГОЛОМТ ТӨРИЙН	12038.5	15439.0	195.8	407.3	1064	1261
БАНК	43373.5	62814.4	5.4	17.3	11044	12505
КАПИТАЛ	603.5	-	1.4	-	89	-

II.1.2 ХАДГАЛАМЖИЙН ҮЛДЭГДЭЛ, Х/ЭЗЭМШИГЧИЙН ТОО, банкуудаар

Банкны нэр	Хугацаатай хадгаламж, сая.төг		Хугацаагүй хадгаламж, сая.төг		Хадгаламж эзэмшигчийн тоо	
	2018 I-V	2019 I-V	2018 I-V	2019 I-V	2018 I-V	2019 I-V
Дүн	82892.1	100778.6	31420.1	36030.9	77927	79005
ХААН	41168	51582.6	22025.9	28103.9	33958	34289
ХАС	12966.6	16006.1	1461.5	2064.0	15921	14878
ГОЛОМТ ТӨРИЙН	6141.3	5656.5	1031.6	840.3	2259	2946
БАНК	22156.8	27533.4	6799.6	5022.7	25056	26892
КАПИТАЛ	459.4	-	101.5	-	733	-

Эх үүсвэр: Арилжааны банкуудын мэдээг үндэслэв.

II.2 ТӨСӨВ

II.2.1 НИЙТ ТЭНЦВЭРЖҮҮЛСЭН ОРЛОГО БА ТУСЛАМЖИЙН ДҮН, мян.төг

Төсвийн орлого	2019 I-V		
	төлөвлөгөө	гүйцэтгэл	хувь
НИЙТ ТЭНЦВЭРЖҮҮЛСЭН ОРЛОГО БА ТУСЛАМЖИЙН ДҮН	35556315.6	33481648.2	94.2
Татварын орлого	3585817.5	3947632.9	110.1
Орлогын албан татвар	2869520.6	2852844.1	99.4
Хувь хүний орлогын албан татвар	2869520.6	3365765.0	117.3
Цалин, хөдөлмөрийн хөлс, шагнал, урамшуулал болон тэдгээртэй адилтгах хөдөлмөр эрхлэлтийн орлого	2224787.7	2448494.8	110.1
Үйл ажиллагааны орлого	166557.3	167300.9	100.4
Хөрөнгийн орлого	443992.4	718040.7	161.7
Хөрөнгө борлуулсны орлого	34183.2	31928.6	93.4
Хувь хүний орлогын албан татварын буцаалт	0	-512920.9	-
Хөрөнгийн албан татвар	196836.3	603514.8	3*
Үл хөдлөх эд хөрөнгийн албан татвар	116000.0	187603.2	161.7
Бууны албан татвар	5250.0	4408.0	84.0
Автотээврийн болон өөрөө явагч хэрэгслийн албан татвар	75586.3	411503.6	-
Бусад татвар, төлбөр, хураамж	519460.6	491274.0	94.6
Бусад нийтлэг төлбөр, хураамж	298160.6	330523.0	110.9
Улсын тэмдэгтийн хураамж	107065.7	130244.5	121.6
Түгээмэл тархацтай ашигт малтмал ашигласны төлбөр	9000.0	10324.4	114.7
Хог хаягдлын үйлчилгээний хураамж	182094.9	189954.1	104.3
Газрын төлбөр	65000.0	81346.6	125.1
Газрын төлбөр	65000.0	81346.6	125.1
Байгалийн нөөц ашигласны төлбөр	155300.0	79404.4	51.1
Ойн нөөц ашигласны төлбөр	32700.0	34268.2	104.8
Ус, рашааны нөөц ашигласны төлбөр	17400.0	19000.0	109.2
Бусад татвар	105200.0	26136.2	24.8
Нохойны албан татвар	1000.0	0.0	0.0
Татварын бус орлого	31970498.1	29534015.3	92.4
Нийтлэг татварын бус орлого	1736217.1	2042629.3	117.6
Хүүгийн орлого	750.0	13353.4	19.4*
Торгуулийн орлого	356572.5	459692.1	128.9
Төсөв байгууллагын орлого /үндсэн/	722976.3	847714.8	117.3
Төсөв байгууллагын орлого /туслах/	655918.3	558633.7	85.2
Бусад орлого	0.0	163235.3	-
Тусламжийн орлого	288984.7	99883.3	34.6
Хандив тусламж /дотоод/	288984.7	98974.2	34.2
Хандив тусламж /гадаад/			
Улсын төсөв орон нутгийн төсөв			
хоорондын шилжүүлэг	29945296.3	27391502.7	91.5
орлого	19498202.7	19067701.9	97.8
Орон нутгийн хөгжлийн нэгдсэн сангаас шилжүүлсэн орлого	2644247.8	2616626.2	99.0
Улсын төсвөөс орон нутгийн төсөвт олгох санхүүгийн дэмжлэг	7802845.8	5707174.6	73.1

Тайлбар: *дахин их

II.2.2 АЙМГИЙН ТӨСВИЙН ЗАРЛАГА, ОНЫ ҮНЭЭР, МЯН.ТӨГ

Төсвийн зарлага	2019 I-V		
	төл	гүйц	хувь
Бараа, ажил үйлчилгээний зардал	31918869.7	27847377.2	82.3
Цалин хөлс болон нэмэгдэл урамшуулал	17764244.4	17067402.3	94.9
Нийгмийн даатгалын шимтгэл	2220362.5	2137005.8	93.7
Байр ашиглалттай холбоотой зардал	4389723.2	3907905.8	87.1
Хангамж, бараа материалын зардал	737136.3	615079.4	67.3
Нормативт зардал	1930064.3	1265578.3	46.9
Эд хогшил, урсгал засварын зардал	473404.3	219826.2	39.3
Томилолт, зочны зардал	149276.1	107774.6	36.3
Бусдаар гүйцэтгүүлсэн ажил, үйлчилгээний зардал	1887110.5	1177358.9	52.0
Бараа үйлчилгээний бусад зардал	2367548.1	1349445.9	46.1
Урсгал шилжүүлэг	1162584.1	1542568.1	179.7
Хөрөнгийн зардал	4317188.9	1573206.4	2.8
Татаас	176913.3	143836.4	86.0
Эргэж төлөгдөх зээл	2103318.9	1079687.0	17.6
НИЙТ ЗАРДАЛ	39678874.9	32186675.2	65.5

Эх үүсвэр: Аймгийн Санхүү, төрийн сангийн хэлтсийн мэдээг үндэслэв.

II.2.4 АЙМГИЙН ТӨСВИЙН ЗАРЛАГА, оны үнээр,
мян.төг

	2018 I-V		
	Ө°ё°алөгөө	Ã¿éöэтгэл	Õóâÿ
Арвайхээр	8151950.9	6875037.2	84.3
Баруунбаян-Улаан	961889.7	799674.7	83.1
Бат-Өлзий	1928159.1	1618238.7	83.9
Баянгол	1059114.4	887455.5	83.8
Баян-Өндөр	1164858.3	860704.2	73.9
Богд	1428106.1	1115811.6	78.1
Бүрд	921417.1	696154.8	75.6
Гучин-Ус	995145.9	764283.3	76.8
Есөнзүйл	879370.3	713521.4	81.1
Зүүнбаян-Улаан	888714.0	715995.4	80.6
Нарийнтээл	1198213.3	974447.4	81.3
Өлзийт	844658.1	666070.2	78.9
Сант	1147004.6	939716.9	81.9
Тарагт	1047336.8	791018.4	75.5
Төгрөг	1039575.2	798141.5	76.8
Уянга	2334964.1	2129317.0	91.2
Хайрхандулаан	1035804.9	757391.9	73.1
Хархорин	3313563.7	3052673.4	92.1
Хужирт	1806337.3	1658666.8	91.8
Ñóíÿ ä¿í	32146183.8	26814320.1	83.4
Àéìäëéí øóóä	7532691.1	5372355.1	71.3
Á¿ää ä¿í	39678874.9	32186675.2	81.1

Эх үүсвэр: Санхүү төрийн сангийн хэлтэс

II.4 ХӨДӨӨ АЖ АХУЙ

II.4.1 МАЛ ТӨЛЛӨЛТ, малын төрлөөр

Малын төрөл	Төллөсөн хээлтэгч			Төллөлтийн хувь		
	2017 I-V	2018 I-V	2019 I-V	2017 I-V	2018 I-V	2019 I-V
Бүгд	1836619	1467308	1963352	87.8	64.2	82.2
Ингэ	4287	4023	4849	45.9	39.0	44.3
Гүү	60746	35190	59427	62.8	32.2	53.8
Үнээ	68069	59565	63375	74.8	57.1	61.5
Эм хонь	910514	801205	998601	91.3	72.5	86.5
Эм ямаа	793003	567325	837100	88.3	59.3	83.1

II.4.2 МАЛ ТӨЛЛӨЛТ, сумаар

Сумдууд	Төллөсөн хээлтэгч			Төллөлтийн хувь		
	2017 I-V	2018 I-V	2019 I-V	2017 I-V	2018 I-V	2019 I-V
Бүгд	1836619	1467308	1963352	87.8	64.2	82.2
Баян-Өндөр	128733	108583	117265	78.6	61.4	67.2
Бүрд	133148	53477	105900	88.4	35.4	73.7
Бат-Өлзий	81083	93005	101377	85.7	82.4	81.3
ББ-Улаан	65527	28365	71350	80.1	33.9	80.3
Баянгол	147486	165548	168031	97.8	98.5	97.5
Гучин-Ус	74451	68005	78008	91.0	76.5	82.9
Есөнзүйл	90965	55817	95388	96.2	55.7	92.0
Өлзийт	81853	82003	85997	95.8	83.5	83.6
ЗБ-Улаан	74502	87090	93001	88.8	92.3	87.1
Богд	115350	110459	137404	76.2	63.8	72.2
Нарийнтээл	72018	35258	72201	74.6	37.3	73.2
Сант	104604	90926	129854	94.9	71.5	93.9
Тарагт	94620	64738	109029	91.2	55.5	84.7
Төгрөг	59967	72397	86195	87.3	86.9	96.7
Уянга	121145	114945	122864	91.5	85.4	87.7
Хайрхандулаан	97873	61251	97969	86.9	51.1	76.0
Хужирт	87484	56095	98574	84.4	49.2	83.5
Хархорин	102806	41326	109734	87.4	30.8	86.0
Арвайхээр	103004	78020	83211	94.8	68.4	71.6

II.4.3 ТӨЛ БОЙЖИЛТ, малын төрлөөр

Малын төрөл	Бойжуулсан төл			Бойжилтын хувь		
	2017 I-V	2018 I-V	2019 I-V	2017 I-V	2018 I-V	2019 I-V
Бүгд	1784726	1268634	1901094	97.1	86.5	96.8
Ботго	4250	3997	4804	99.1	99.4	99.1
Унага	60451	31700	57469	99.5	90.1	96.7
Тугал	67658	54258	62191	99.4	91.1	98.1
Хурга	896184	717653	973099	98.4	89.6	97.4
Ишиг	756183	461026	803531	95.3	81.3	96.0

II.4.4 ТӨЛ БОЙЖИЛТ, сумаар

Сумдууд	Бойжуулсан төл			Бойжилтын хувь		
	2017 I-V	2018 I-V	2019 I-V	2017 I-V	2018 I-V	2019 I-V
Бүгд	1784726	1268634	1901094	97.1	86.5	96.8
Баян-Өндөр	128630	100856	112885	99.8	92.9	96.3
Бүрд	133148	34567	101955	100.0	64.6	96.3
Бат-Өлзий	81083	91885	101377	100.0	98.8	100.0
ББ-Улаан	63201	23373	70147	96.5	82.4	98.1
Баянгол	147338	146375	166694	99.9	88.4	99.2
Гучин-Ус	62562	62841	76428	83.4	92.4	98.0
Есөнзүйл	90864	49041	91523	99.9	87.9	95.9
Өлзийт	81531	64782	69461	99.6	79.0	80.8
ЗБ-Улаан	74435	82185	92967	99.9	94.4	100.0
Богд	104141	106591	135017	90.3	96.5	98.3
Нарийнтээл	69951	31354	71476	97.0	88.9	99.0
Сант	104604	74021	120942	100.0	81.4	93.1
Тарагт	86239	54316	101841	91.1	83.9	93.4
Төгрөг	58786	69919	86116	98.0	96.6	99.9
Уянга	116447	78913	120772	96.1	68.7	98.3
Хайрхандулаан	92155	35873	96466	94.2	58.6	98.4
Хужирт	85817	53439	95194	98.1	95.3	96.6
Хархорин	101864	40121	109734	99.1	97.1	100.0
Арвайхээр	101930	68182	80099	98.9	87.4	96.3

II.4.5 Ç- É ÁÓN ÕÏÐÎÄÄÑÎÏ ÕÏÌ ÌÆËÛÌ ÕÏÏ, ìæëúí ò°ðë^{ooð}

Ìæëúí ò°ðë	Õïðîäâñîí ìæ, ìÿí.òïë			Íú ÿðíëë ìæä òíì ìæëúí òïðîäâëúí ÿçëÿð òóäú		
	2017 I-V	2018 I-V	2019 I-V	2017 I-V	2018 I-V	2019 I-V
Áçää	18680	256617	50366	0.4	4.5	0.9
Òÿíÿÿ	13	42	32	0.05	0.1	0.10
Àäóó	478	25740	1756	0.1	7.1	0.5
ˆ òÿð	585	22919	1827	0.2	7.7	0.7
Õííü	6495	91575	19185	0.3	3.4	0.7
ßìää	11109	116341	27566	0.5	4.9	1.2

II.4.6 Ç- É ÁÓN ÕÏÐÎÄÄÑÎÏ ÕÏÌ ÌÆËÛÌ ÕÏÏ, ñóìääð

Ñóìääóóä	Õïðîäâñîí òíì ìæ, ìÿí.òïë			Íú ÿðíëë ìæä òíì ìæëúí òïðîäâëúí ÿçëÿð òóäú		
	2017 I-V	2018 I-V	2019 I-V	2017 I-V	2018 I-V	2019 I-V
Äçí	18680	256617	50366	0.4	4.5	0.9
Баян-Өндөр	-	18976	4634	-	4.6	1.2
Бүрд	150	41921	2732	0.04	11.5	0.9
Бат-Өлзий	-	9914	-	-	3.5	-
ББ-Улаан	1038	14818	1710	0.5	6.7	0.9
Баянгол	41	5924	740	0.011	1.4	0.2
Гучин-Ус	4451	3140	865	2.1	1.3	0.4
Есөнзүйл	27	22280	1457	0.01	9.2	-
Өлзийт	150	20388	5383	0.07	8.1	2.3
ЗБ-Улаан	260	1347	-	0.1	0.5	-
Богд	1525	1292	7418	0.4	0.3	1.57
Нарийнтээл	423	10104	150	0.2	4.3	0.1
Сант	-	15965	16005	-	5.1	5.4
Тарагт	1888	11151	3741	0.8	4.1	1.4
Төгрөг	544	444	123	0.3	0.2	0.05
Уянга	3092	13028	1133	0.9	3.7	0.3
Хайрхандулаан	1958	17248	262	0.6	5.3	0.09
Хужирт	1871	21237	1902	0.7	7.4	0.7
Хархорин	902	19995	168	0.29	5.98	0.1
Арвайхээр	360	7445	1943	0.14	2.73	0.8

II.4.7 ӨВЧНААР ХОРОГДСОН МАЛ,
төрлөөр

Малын төрөл	Өвчнөөр хорогдсон мал, толгой			Нийт хорогдолд эзлэх хувь		
	2017 I- V	2018 I- V	2019 I- V	2017 I- V	2018 I- V	2019 I- V
Дүн	575	11295	4187	3.1	4.4	8.3
Тэмээ	2	6	7	15.4	14.3	21.9
Адуу	40	785	291	8.4	3.0	16.6
Үхэр	36	2050	216	6.2	8.9	11.8
Хонь	236	3769	2017	3.6	4.1	10.5
Ямаа	261	4685	1656	2.3	4.0	6.0

II.4.8 ӨВЧНААР ХОРОГДСОН МАЛ,
сумаар

Сум	Өвчнөөр хорогдсон мал, толгой			Нийт хорогдолд эзлэх хувь		
	2017 I- V	2018 I- V	2019 I- V	2017 I- V	2018 I- V	2019 I- V
Дүн	575	11295	4187	3.08	4.4	8.3
Баян-Өндөр	-	320	-	-	1.7	-
Бүрд	-	176	-	-	0.4	-
Бат-Өлзий	-	9914	-	-	100.0	-
Баруунбаян- Улаан	1	3	15	0.1	-	0.9
Баянгол	-	-	-	-	-	-
Гучин-Ус	41	137	-	0.9	4.4	-
Есөнзүйл	-	-	-	-	-	-
Өлзийт	8	96	3855	5.3	0.5	71.6
Зүүнбаян- Улаан	-	248	-	-	18.4	-
Богд	-	-	-	-	-	-
Нарийнтээл	-	-	-	-	-	-
Сант	-	-	6	-	-	0.0
Тарагт	-	-	2	-	-	0.1
Төгрөг	-	13	-	-	2.9	-
Уянга	52	-	62	-	-	5.5
Хайрхан дулаан	-	-	5	-	-	1.9
Хужирт	393	159	226	21.0	-	11.9
Хархорин	25	21	16	2.8	0.1	9.5
Арвайхээр	55	208	-	15.3	2.8	-

II.4.9 ХОРОГДСОН ХЭЭЛТЭГЧ,
төрлөөр

Малын төрөл	Хорогдсон хээлтэгч, толгой			Нийт хорогдолд эзлэх хувь		
	2017 I- V	2018 I- V	2019 I- V	2017 I- V	2018 I- V	2019 I- V
Дүн	4306	67198	14859	23.1	26.2	29.5
Ингэ	4	5	6	30.8	-	18.8
Гүү	82	7742	364	17.2	30.1	20.7
Үнээ	104	7097	402	17.8	31.0	22.0
Эм хонь	1585	22497	4726	24.4	24.6	24.6
Эм ямаа	2531	29857	9361	22.8	25.7	34.0

II.4.10 ХОРОГДСОН ХЭЭЛТЭГЧ,
сумаар

Сум	Хорогдсон хээлтэгч, толгой			Нийт хорогдолд эзлэх хувь		
	2017 I- V	2018 I- V	2019 I- V	2017 I- V	2018 I- V	2019 I- V
Дүн	4306	67198	14859	23.1	26.2	29.5
Баян-Өндөр	-	2957	1442	-	15.6	31.1
Бүрд	69	14896	682	46.0	35.5	25.0
Бат-Өлзий	-	-	-	-	-	-
Баруунбаян- Улаан	409	3025	400	39.4	20.4	23.4
Баянгол	15	-	-	36.6	-	-
Гучин-Ус	919	159	75	20.6	5.1	-
Есөнзүйл	-	9404	-	-	42.2	-
Өлзийт	115	10079	2337	76.7	49.4	43.4
Зүүнбаян- Улаан	85	456	-	32.7	33.9	-
Богд	822	253	4602	53.9	19.6	62.0
Нарийнтээл	44	1358	-	10.4	13.4	-
Сант	0	1075	2055	-	6.7	12.8
Тарагт	343	1314	1312	18.2	11.8	35.1
Төгрөг	65	-	123	11.9	-	100.0
Уянга	828	4711	353	26.8	36.2	31.2
Хайрхан дулаан	-	446	104	-	2.6	39.7
Хужирт	349	7055	835	18.7	33.2	43.9
Хархорин	51	8404	28	5.7	42.0	16.7
Арвайхээр	192	1606	511	53.3	21.6	26.3

II.4.12 ÒÀÐÈÀÈÑÀÍ ÒÀÈÀÀÈ /àà/

	- ò àðèà /à¿àà/	- ¿íýýñ				Ò°ñ	Õ¿íñèè íáñ	- ¿íýýñ													ìaèü òýæýýè	Òàðíèèèí òáààíè /рaпс/
		Бóбááè	Арвай	Овьёос	Хөх тариа			байцаа	лууван	шар манжин	улаан манжин	сонгино	сармис	өргөст хэмх	улаан лооль	тарвас	амтат гуа	хулуу	чинжүү	бусад		
Баян-Өндөр	-	-	-	-	-	2.0	1.6	-	0.4	0.3	-	0.8	-	0.03	0.02	-	-	0.01	0.01	-	-	-
Бүрд	-	-	-	-	-	3.0	1.0	-	0.1	0.2	0.2	0.5	-	-	-	-	-	-	-	-	-	-
Бат-Өлзий	-	-	-	-	-	1.3	-	-	-	-	-	-	-	-	-	-	-	-	-	-	-	-
ББ-Улаан	2.5	-	2.5	-	-	6.2	4.5	-	-	-	-	2.0	-	-	2.0	0.5	-	-	-	-	8.0	-
Баянгол	-	-	-	-	-	2.5	1.0	0.2	0.3	0.2	0.1	0.2	-	0.01	0.01	0.01	-	0.01	0.01	-	-	-
Гучин-Ус	-	-	-	-	-	-	-	-	-	-	-	-	-	-	-	-	-	-	-	-	-	-
Есөнзүйл	-	-	-	-	-	-	-	-	-	-	-	-	-	-	-	-	-	-	-	-	-	-
Өлзийт	-	-	-	-	-	1.0	-	-	-	-	-	-	-	-	-	-	-	-	-	-	-	-
Зүүнбаян-Улаан	-	-	-	-	-	21.0	-	-	-	-	-	-	-	-	-	-	-	-	-	-	-	-
Богд	-	-	-	-	-	1	0.3	-	0.1	-	-	0.2	-	-	-	-	-	-	-	-	-	-
Нарийнтээл	-	-	-	-	-	5.0	0.4	0.1	0.2	0.1	-	-	-	-	-	-	-	-	-	-	-	-
Сант	-	-	-	-	-	2.4	0.8	0.2	0.2	0.2	0.1	0.1	-	0.01	0.01	-	-	-	-	-	-	-
Тарагт	-	-	-	-	-	30.0	3.0	-	-	-	-	3.0	-	-	-	-	-	-	-	-	-	2.0
Төгрөг	-	-	-	-	-	6.8	-	-	-	-	-	-	-	-	-	-	-	-	-	-	-	-
Уянга	-	-	-	-	-	6.0	0.5	-	-	-	-	0.5	-	-	-	-	-	-	-	-	-	-
Хайрхан дулаан	-	-	-	-	-	8.0	2.5	0.5	0.6	0.5	0.2	0.7	-	-	-	-	-	-	-	-	-	3.5
Хужирт	-	-	-	-	-	0.3	-	-	-	-	-	-	-	-	-	-	-	-	-	-	-	-
Хархорин	6,780	6760	10	10	-	120.0	95.0	20.0	42.0	20.0	11.0	0.8	0.1	0.4	0.2	0.1	0.1	0.1	0.1	0.1	-	1670
Арвайхээр	-	-	-	-	-	26.4	8.4	1.2	2.4	2.0	0.2	2.2	-	-	-	-	-	-	-	-	0.3	1.0
Ä¿í	6782.5	6760	12.5	10	0	242.9	118.9	22	46	24	12	11	0.1	0.45	2.2	0.6	0.1	0.1	0.12	0.4	15	1670
2018 онд	4905.5	4900	5.5	-	-	235.8	82.1	10.2	11.3	18.8	12.5	22.2	0.01	3.3	3.3	0.01	-	0.1	0.0	0.4	279	400

II.5 АЖ ҮЙЛДВЭР

II.5.1 НИЙТ БҮТЭЭГДЭХҮҮНИЙ ҮЙЛДВЭРЛЭЛТ, нэр төрлөөр,оны үнээр

мян. төгрөг

Гол нэр төрлийн бүтээгдэхүүн	2018.V	2019.V	2019.V/2018.V
Уул уурхай, олборлох аж үйлдвэр	1088267.2	2108962.8	193.8
Чулуун нүүрс	1088267.2	2108962.8	193.8
Дулааны эрчим хүч үйлдвэрлэл, усан хангамж	2822823.8	4516175.5	160.0
Дулааны эрчим хүч	2503185.1	4162427.0	166.3
Түгээсэн цэвэр ус, сувагжуулалт	319638.7	353748.5	110.7
Хүнсний бүтээгдэхүүн, ус үйлдвэрлэл	4489902.9	5622937.9	125.2
Сүү, сүүн бүтээгдэхүүн	92544.5	120419.1	130.1
Талх	222157.8	364686.1	164.2
Нарийн боов	463704.9	600902.7	129.6
Бялуу	53656.0	128336.9	239.2
Хөлдөөсөн бууз	15180.0	47460.0	312.6
Хэрчсэн гурил	39303.5	157288.6	4.0*
Даршилсан ногоо, кимчи	4250.0	4000.0	94.1
Хиам	20602.0	17558.0	85.2
Архи	237540.2	166934.3	70.3
Цэвэр ус, рашаан	3340964.0	4015352.2	120.2
Хувцас, гутал үйлдвэрлэл	478277.5	1354816.0	283.3
Монгол дээл, тэрлэг	245203.0	809212.0	330.0
Сурагчийн дүрэмт хувцас	0.0	1500.0	
Бусад оёмол эдлэл	98664.5	323897.0	328.3
Бүх төрлийн гутал	134410.0	220207.0	163.8
Модон эдлэл	541487.0	668540.0	123.5
Гэрийн мод	446350.0	491350.0	110.1
Төрөл бүрийн модон эдлэл	90337.0	150690.0	166.8
Зүсвэр	4800.0	26500.0	552.1
Бусад бүтээгдэхүүн үйлдвэрлэл	2747227.3	3455515.9	125.8
Вакум цонх	56425.0	22825.0	40.5
Блок	72110.0	53500.0	74.2
Тоосго	7950.0	71500.0	9.0*
Төмөр эдлэл хийц	32579.0	16306.0	50.1
Хэвлэх	29332.3	28925.9	98.6
Нүдний шил	12156.0	12696.0	104.4
Бусад бүтээгдэхүүн/ угаасан ноос, бэлэг дурсгалын зүйлс,	2536675.0	3249763.0	128.1
Нийт дүн	12167985.7	17726948.1	145.7

Тайлбар: *-дахин их

II.5.2 НИЙТ БҮТЭЭГДЭХҮҮНИЙ БОРЛУУЛАЛТ, нэр төрлөөр,оны үнээр

мян. төгрөг

Гол нэр төрлийн бүтээгдэхүүн	2018.V	2019.V	2018.V/2019.V
Уул уурхай, олборлох аж үйлдвэр	1088267.2	2108962.8	193.8
Чулуун нүүрс	1088267.2	2108962.8	193.8
Дулааны эрчим хүч үйлдвэрлэл, усан хангамж	2822823.8	4516175.5	160.0
Дулааны эрчим хүч	2503185.1	4162427.0	166.3
Түгээсэн цэвэр ус , сувагжуулалт	319638.7	353748.5	110.7
Хүнсний бүтээгдэхүүн	4364196.9	5573212.9	127.7
Сүү, сүүн бүтээгдэхүүн	92544.5	120419.1	130.1
Талх	222157.8	364686.1	164.2
Нарийн боов	463704.9	600902.7	129.6
Бялуу	53656.0	128336.9	239.2
Хөлдөөсөн бууз	15180.0	47460.0	312.6
Хэрчсэн гурил, гурил	39303.5	157288.6	4.0*
Даршилсан ногоо, кимчи	4250.0	4000.0	94.1
Хиам	20602.0	17558.0	85.2
Архи	237540.2	166934.3	70.3
Цэвэр ус, рашаан	3215258.0	3965627.2	123.3
Хувцас, гутал үйлдвэрлэл	478277.5	1354816.0	283.3
Монгол дээл, тэрлэг	245203	809212	3.3*
Сурагчийн дүрэмт хувцас	0.0	1500.0	
Бусад оёмол эдлэл	98664.5	323897.0	328.3
Бүх төрлийн гутал	134410.0	220207.0	163.8
Модон эдлэл	541487.0	668540.0	123.5
Гэрийн мод	446350.0	491350.0	110.1
Төрөл бүрийн модон эдлэл	90337.0	150690.0	166.8
Зүсвэр	4800.0	26500.0	552.1
Бусад бүтээгдэхүүн үйлдвэрлэл	2743555.1	3453176.5	125.9
Вакум цонх	56425.0	22825.0	40.5
Блок	72110.0	53500.0	74.2
Тоосго	7950.0	71500.0	9.0*
Төмөр эдлэл хийц	32579.0	16306.0	50.1
Хэвлэх	27585.4	26898.5	97.5
Нүдний шил	10230.7	12384.0	121.0
Бусад бүтээгдэхүүн/ бэлэг дурсгалын зүйлс,суран эдлэл, угаасан ноос г.м	2536675.0	3249763.0	128.1
Нийт дүн	12038607.5	17674883.7	146.8

Тайлбар: *-дахин их

II.5.3 ГОЛ НЭРИЙН БҮТЭЭГДЭХҮҮНИЙ НИЙТ ҮЙЛДВЭРЛЭЛ,

нэр төрлөөр,биетээр

Гол нэр төрлийн бүтээгдэхүүн	Хэмжих нэгж	2018.V	2019.V	2018.V/2019.V
Уул уурхай, олборлох аж үйлдвэр				
Чулуун нүүрс	мян.тн	41.1	79.9	194.4
Дулааны эрчим хүч үйлдвэрлэл, усан хангамж				
Дулааны эрчим хүч	мян.гкал	61.8	99.6	161.2
Түгээсэн цэвэр ус , сувагжуулалт	мян.м3	188.1	210	111.6
Хүнсний бүтээгдэхүүн, ус үйлдвэрлэл				
Сүү, тараг, хоормог	мян.л	20.3	26.6	131.0
Аарц, ааруул	тн	7.5	8.2	109.3
Талх	тн	155.8	187.2	120.2
Нарийн боов	тн	165.2	191.7	116.0
Бялуу	тн	5.2	9.8	188.5
Хөлдөөсөн бууз	тн	2.4	7.1	295.8
Хэрчсэн гурил, гурил	тн	25.9	78.9	304.6
Даршилсан ногоо, кимчи	тн	0.9	0.8	88.9
Хиам	тн	3.3	2.4	72.7
Архи	мян.л	21.0	15.5	73.8
Цэвэр ус, рашаан	мян.л	2603.9	3115.7	119.7
Хувцас үйлдвэрлэл				
Монгол дээл	ш	3895	8625	221.4
Сурагчийн дүрэмт хувцас	ш	0	150	-
Бүх төрлийн гутал	хос	1799	2082	115.7
Модон эдлэл				
Гэрийн мод	ком	572	584	102.1
Зүсвэр	м3	960.0	1060.0	110.4
Бусад үйлдвэрлэл				
Төмөр эдлэл хийц	ш	412	168	40.8
Блок	мян.ш	60.3	45.6	75.6
Тоосго		25	225	9.0*
Хэвлэх	мян.х	77.5	75.8	97.8
Нүдний шил	ш	737	1058	143.6

Тайлбар: *-дахин их

II.6 ХОЛБОО

II.6.1 Холбооны салбарын үндсэн үзүүлэлт

Үзүүлэлт	Хэмжих нэгж	2018.V	2019.V	2019.V/2018.V
Үйлчилгээний нийт орлого	мян төг	157632.9	192480.5	122.1
Хүн амаас орсон орлого	мян төг	10557.5	19699.8	186.6
Суурин телефон цэгийн тоо	тоо	629	628	99.8
Интернет үйлчилгээний цэгээр үйлчлүүлэгчдийн тоо	хүн	3504	2569	73.3
КаТВ хэрэглэгчдийн тоо	хүн	793	745	93.9

Эх үүсвэр: Холбооны газар

