

ГАРЧИГ

Товч танилцуулга

Үндсэн үзүүлэлт

I.Нийгмийн үзүүлэлт

I.1 Хүн ам

I.2 Хөдөлмөр

I.3 Нийгмийн даатгал, нийгмийн халамж

I.4 Эрүүл мэнд

I.5 Гэмт хэрэг

II.Эдийн засгийн үзүүлэлт

II.1 Банк

II.2 Төсөв

II.3 Үнэ

II.4 Хөдөө аж ахуй

II.5 Аж үйлдвэр

II.6 Тээвэр, холбоо

АЙМГИЙН НИЙГЭМ, ЭДИЙН ЗАСГИЙН ХӨГЖЛИЙН

2017 ОНЫ 06 САРЫН ТАНИЛЦУУЛГА

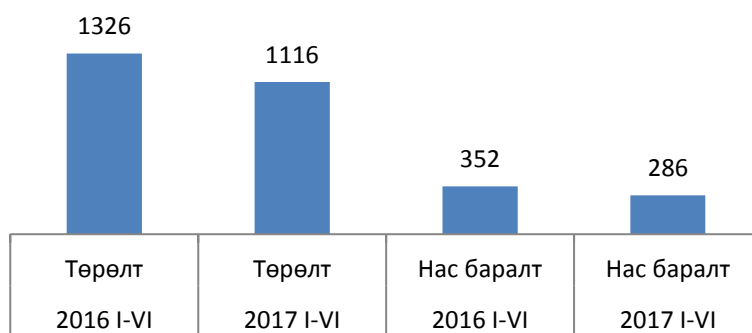
I. Нийгмийн үзүүлэлт



I.1. Хүн ам

Аймгийн хэмжээнд 2017 оны эхний 6 сард 1116 хүүхэд шинээр мэндэлж, 286 хүн нас барсан байна. Хүн амын цэвэр өсөлт 830 болж өмнөх оны мөн үеийнхээс 14.7 хувиар буурчээ. Оны эхний 6 сарын байдлаар 1000 хүнд ногдох төрөлт 9, 1000 хүнд ногдох нас баралт 2 байгаа нь өмнөх оны мөн үеийнхтэй харьцуулахад төрөлт 2.7 пунктээр, нас баралт 1.1 пунктээр буурсан байна.

Төрөлт, нас баралт



I.2 Хөдөлмөр

Бүртгэлтэй ажилгүй иргэдийн тоо

Аймгийн хөдөлмөрийн хэлтэст бүртгэлтэй, ажил идэвхтэй хайж байгаа ажилгүй иргэдийн тоо 1806 болж өмнөх оны мөн үеийнхээс 254 хүнээр буюу 14.0 хувиар буурчээ. Бүртгэлтэй ажилгүй иргэдийн 1062 буюу 58.8 хувь нь 16-34 насны залуучууд байна. Эхний 6 сарын байдлаар ажилгүй 393 иргэн шинээр бүртгүүлж, бүртгэлтэй ажилгүй иргэдээс 160 иргэн ажилд зуучлагдан оржээ. Ажилд орсон иргэдийн 10 нь төрийн болон төсөвт байгууллагад, 124 нь нөхөрлөл, компанид ажилд оржээ.



I.3 Нийгмийн даатгал, халамж

Нийгмийн даатгал

Нийгмийн даатгалын сангийн орлого эхний 6 сард 30.3 тэрбум төгрөг, зарлага 29.5 тэрбум төгрөг болж өмнөх оны мөн үеийнхээс орлого 3.5 тэрбум төгрөг буюу 13.0 хувиар, зарлага 2.3 тэрбум төгрөг буюу 8.4 хувиар өсчээ.

Нийгмийн даатгалын сангийн орлогын 13.2 хувийг эрүүл мэндийн даатгалын сангийн орлого, 80.1 хувийг тэтгэврийн даатгалын сангийн орлого, 0.9 хувийг

ажилгүйдлийн даатгалын сангийн орлого, 2.0 хувийг үйлдвэрлэлийн осол мэргэжлээс шалтгаалах даатгалын сангийн орлого, 3.8 хувийг тэтгэмжийн даатгалын сангийн орлого тус тус эзэлж байна.

Нийгмийн даатгалын сангийн зарлага өмнөх оны мөн үеийнхээс 2.3 тэрбум төгрөгөөр нэмэгдэхэд тэтгэврийн даатгалын сангийн зарлага 8.0 хувиар өссөн нь голлон нөлөөлөв.

Нийгмийн даатгалд даатгуулагчдын 51.8 хувь нь заавал даатгуулагчид, 48.2 хувь нь сайн дураар даатгуулагчид байна. Сайн дураар даатгуулагчдын тоо өмнөх оны мөн үеийнхээс 3208 хүнээр буюу 38.8 хувиар өсчээ. Заавал даатгуулагчдын 37.7 хувь нь аж ахуйн нэгж байгууллагад, 62.3 хувь нь төсөвт байгууллагад ажиллаж байна.

Нийгмийн халамж

Нийгмийн халамжийн сангаас эхний 6 сарын байдлаар /давхардсан тоогоор/ 26132 хүнд 5.9 тэрбум төгрөгийн тэтгэвэр, тэтгэмж олгосон байна. Нийгмийн халамжийн сангаас олгосон тэтгэвэр, тэтгэмж өмнөх оны мөн үеээс 7.2 хувиар өссөн байна.

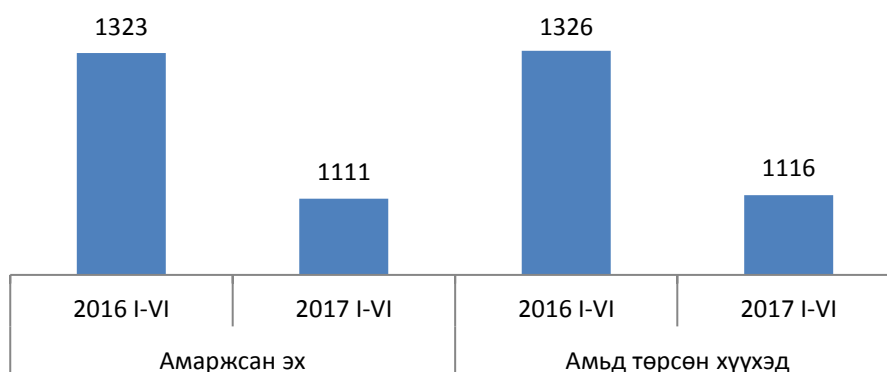
Нийгмийн халамжийн үйлчилгээнд хамрагдагсдын 6.6 хувийг халамжийн тэтгэвэр авагчид, 7.9 хувийг нөхцөлт мөнгөн тэтгэмжид хамрагдагсад, 4.5 хувийг ахмад настнуудад үзүүлсэн хөнгөлөлт тусламжид хамрагдагсад, 1.4 хувийг хөгжлийн бэрхшээлтэй иргэдэд үзүүлсэн хөнгөлөлтөд хамрагдагсад, 0.1 хувийг алдар цолтой ахмад настнуудад үзүүлсэн хөнгөлөлтөд хамрагдагсад эзэлж байна.



I.4 Эрүүл мэнд

Аймгийн хэмжээнд 2017 оны эхний 6 сард 1111 эх амаржиж, өмнөх оны мөн үеийнхээс 212 эхээр буюу 16.0 хувиар, төрсөн хүүхдийн тоо (амьд төрөлтөөр) 1116 болж 210 хүүхэд буюу 15.8 хувиар тус тус буурсан байна.

Амаржсан эх, амьд төрсөн хүүхэд



Нэг хүртэлх насандаа 20 хүүхэд эндсэн ба өмнөх оны мөн үед нялхасын эндэгдэл 35 байсан байна. 5 хүртэлх насандаа эндсэн хүүхдийн тоо 4 байгаа ба энэ нь өмнөх оны мөн үеийнхээс 6 хүүхдээр буурсан байна.

Халдварт өвчнөөр эхний 6 сард 768 хүн өвчилж өмнөх оны мөн үеийнхээс 2.4 дахин буурсан байна. Халдварт өвчнөөр өвчлөгчдийн 46.6 хувийг салхинцэцэг, 19.3 хувийг тэмбүү өвчний тохиолдол эзэлж байна.



I.5 Гэмт хэрэг

Аймгийн хэмжээнд 6 сард 230 гэмт хэрэг бүртгэгдсэн нь өмнөх оны мөн үеийнхээс 52 хэргээр буурсан байна. Бүртгэгдсэн гэмт хэргийн 65.7 хувь нь сумдад, 34.3 хувь нь аймгийн төвд гарсан байна. Хүүхэд оролцсон гэмт хэрэг 8 гарсан ба өмнөх оны мөн үед мөн 18 тохиолдол гарч байсан байна. Хулгайлах гэмт хэргийн гаралт 110 тохиолдол байгаа ба үүний 23.6 хувийг малын хулгай эзэлж байна.

Гэмт хэрэгт холбогдсон 224 сэжигтэн, яллагдагчийн 135 хүн буюу 60.3 хувь нь 18-35 хүртэлх насных, 76 хүн буюу 33.9 хувь нь 35-аас дээш насных, 13 хүн буюу 5.8 хувь нь 17 хүртэлх насныхан байна. Гэмт хэрэгт холбогдсон сэжигтэн, яллагдагчдын 45.5 хувь нь ажилгүй иргэд байна. Авто машин жолоодох эрхээ хасуулсан жолооч 45 хүнээр буюу 28.7 хувиар өссөн байна. Согтуугаар үйлдэгдсэн гэмт хэрэг өмнөх оноос 13-аар буурчээ.

Гэмт хэргийн улмаас 499.4 сая төгрөгийн хохирол учирсан нь өмнөх оны мөн үеийнхээс 9.0 сая төгрөг буюу 1.8 хувиар буурчээ. Нийт хохирлын 53.6 хувь буюу 267.7 сая төгрөгийг нөхөн төлүүлсэн байна. Гэмт хэргийн улмаас 12 хүн нас барж, 632 хүн албадан эрүүлжүүлэгдсэн нь өмнөх оны мөн үеийнхээс 24 хүн буюу 3.9 хувиар өссөн байна.

II. Эдийн засгийн үзүүлэлт



II.1 Банк

Арилжааны банкуудын мэдээгээр аж ахуйн нэгж, байгууллага иргэдэд олгосон нийт зээлийн өрийн үлдэгдэл эхний 6 сарын байдлаар 157.5 тэрбум төгрөг болжээ. Нийт зээлийн 2.6 хувь нь хугацаа хэтэрсэн зээл байна. Байгууллага иргэдийн хугацаатай ба хугацаагүй хадгаламж 97.5 тэрбум төгрөг болж өмнөх оны мөн үеийнхээс 23.6 тэрбум төгрөг буюу 31.9 хувиар өссөн байна.

Өмнөх оны мөн үеийнхээс зээлжигчийн тоо 959 хүн буюу 2.9 хувиар, хадгаламж эзэмшигчийн тоо 0.3 хувиар өссөн байна.

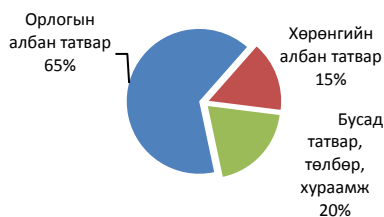


II.2 Төсөв

Орлого

2017 оны эхний 6 сард орон нутгийн төсвийн орлогод 6.2 тэрбум төгрөгийг төвлөрүүлж, төлөвлөгөөний биелэлт 98.3 хувьтай байна. Орон нутгийн татварын орлогын 65.0 хувь нь орлогын албан татвар, 15.0 хувь нь хөрөнгийн албан татвар, 20.0 хувь нь бусад татвар, төлбөр хураамжын орлого байна.

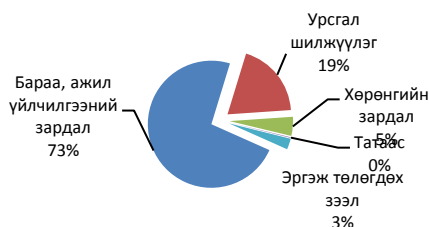
Татварын орлогын бүтэц



Зарлага

Төсвийн зарлага 37.2 тэрбум төгрөг болж өмнөх оны мөн үеийнхээс 4.3 тэрбум төгрөг буюу 13.2 хувиар өссөн байна. Нийт зарлагын 73.1 хувийг бараа, ажил үйлчилгээний зардал, 19.2 хувийг урсгал шилжүүлэг, 4.8 хувийг хөрөнгийн зардал, 0.1 хувийг татаас, мөн 2.8 хувийг эргэж төлөгдөх зээл эзэлж байна.

Төсвийн зарлагын бүтэц



II.3 Хэрэглээний үнийн индекс

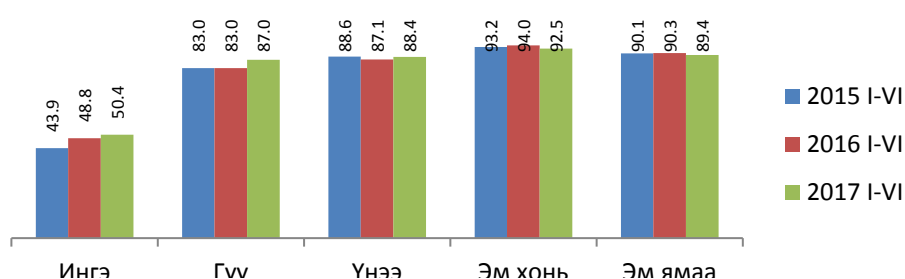
Хэрэглээний үнийн индекс гэдэг нь хэрэглэгчдийн худалдаж авсан бараа үйлчилгээний нэр төрөл өөрчлөлтгүй тогтвортой байхад үнэ дунджаар хэрхэн өөрчлөгдөж буйг хэмждэг үзүүлэлт юм. Хэрэглээний бараа, үйлчилгээний үнэ 2017 оны 6 дугаар сард өмнөх оны мөн үеийнхээс 1.6 хувиар, өмнөх жилийн 12 сараас 3.1 хувиар тус тус өссөн, өмнөх сараас 0.6 хувиар буурсан байна. Хэрэглээний бараа үйлчилгээний үнэ өмнөх сараас 0.6 хувиар буурахад хүнсний барааны бүлгийн үнэ 2.7 хувиар, орон сууц, ус, цахилгаан, түлшний бүлгийн үнэ 0.2 хувиар, амралт чөлөөт цаг, соёлын барааны үйлчилгээний үнэ 0.3 хувиар буурсан нь нөлөөлсөн байна. Хэрэглээний бараа үйлчилгээний үнэ өмнөх оны мөн үеийнхээс 1.6 хувиар өсөхөд тээврийн хэрэгсэл болон тээврийн хэрэгслийн засвар үйлчилгээ бусад тээврийн үйлчилгээний бүлгийн үнэ 10.6 хувиар өссөн нь голлон нөлөөлсөн байна.



II.4 Хөдөө аж ахуй

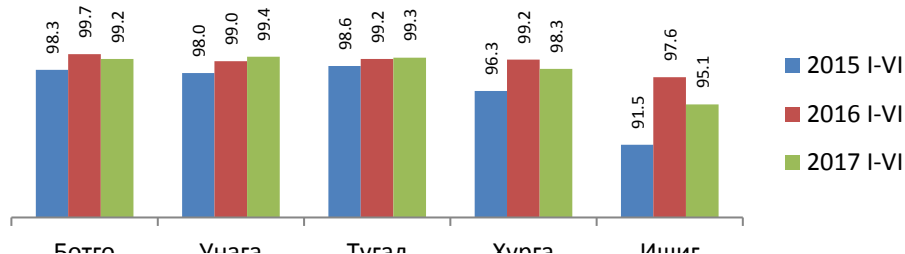
Аймгийн хэмжээнд 2016 оны жилийн эцэст төллөх насны нийт 2092.9 мянган эх мал тоологдсон ба 2017 оны эхний 6 сарын байдлаар 1894.9 мянган толгой эх мал буюу оны эхэнд тоологдсон нийт эх малын 90.5 хувь нь төллөсөн байна. Ингэний 50.4 хувь, гүүний 87.0 хувь, үнээний 88.4 хувь, эм хонины 92.5 хувь, эм ямааны 89.4 хувь нь төллөжээ. Өмнөх оны мөн үед нийт эх малын 91.4 хувь буюу 1658.3 мянган мал төллөсөн байжээ.

Мал төлөлтийн хувь



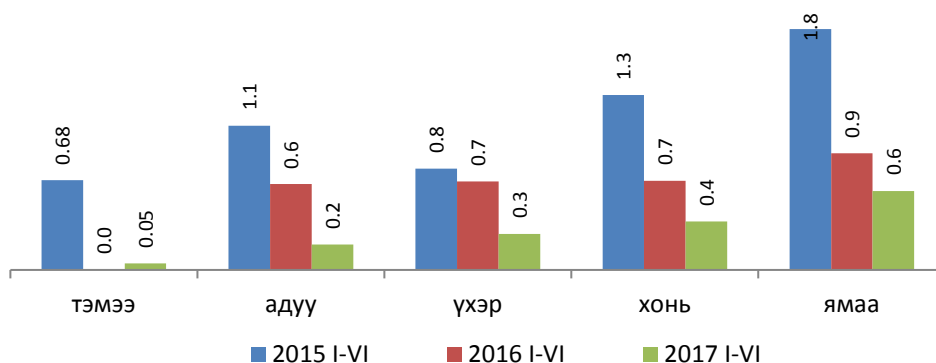
Гарсан төл 97.1 хувьтай бойжиж байна. Ботго 99.2 хувь, унага 99.4 хувь, тугал 99.3 хувь, хурга 98.3 хувь, ишиг 95.1 хувьтай бойжиж байна. Өмнөх оны мөн үед төл бойжилтын хувь 98.5 хувьтай бойжиж байсан байна.

Төл бойжилтын хувь



Аймгийн хэмжээнд эхний 6 сарын байдлаар оны эхэнд тоологдсон нийт малын 0.4 хувьтай тэнцэх 23.3 мянган толгой том мал зүй бусаар хорогдоод байна. Нийт хорогдсон малын 0.1 хувийг тэмээ, 2.7 хувийг адуу, 3.0 хувийг үхэр, 37.4 хувийг хонь, 56.9 хувийг ямаа эзэлж байна.

Том малын зүй бусын хорогдол



Эхний 6 сарын байдлаар өвчнөөр 909 толгой мал хорогдсон байна. Нийт 2 тэмээ, 60 адуу, 55 үхэр, 328 хонь, 464 ямаа өвчнөөр хорогдоод байна.

Нийт хорогдсон том малын 7168 нь буюу 30.8 хувь нь хээлтэгч мал байгаа ба хээлтэгчийн хорогдлын 53.5 хувийг ямаа эзэлж байна.

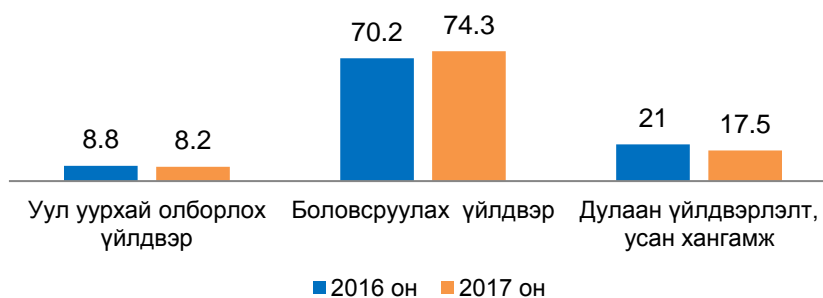
Аймгийн түүхий эдийн захад ямааны ноолуур 61.0 мянган төгрөг, тэмээний шир 15.0 мянган төгрөг, адууны шир 10.0 мянган төгрөг, үхрийн шир 10.0 мянган төгрөг, хонины нэхий 1500 төгрөг/өлөн гэдэс ороогүй үнэ/, ямааны арьс/өлөн

Гол нэр төрлийн бүтээгдэхүүний хувьд: түгээсэн ус, сувагжуулалт, сүү сүүн бүтээгдэхүүн, бялуу, хэрчсэн гурил, архи, хэвлэх, нүдний шил зэрэг нэр төрлийн бүтээгдэхүүний үйлдвэрлэл 7.5-27.9 хувиар өссөн байна. Харин нүүрс, дулаан, талх, нарийн боов, хөлдөөсөн бууз, дарсан ногоо, хиам, цэвэр ус, оёдол, гутал, гэрийн мод, блок, тоосго, төмөр эдлэл үйлдвэрлэлт 0.5-73.2 хувиар буурсан байна.

Бүтээгдэхүүн үйлдвэрлэл, сая төгрөг



Борлуулсан бүтээгдэхүүн салбараар, хувиар



ҮНДСЭН ҮЗҮҮЛЭЛТҮҮД

Үзүүлэлтүүд	Хэмжих нэгж	2016 I-VI	2017 I-VI	2017/2016%
Нийгмийн статистикийн үзүүлэлтүүд				
Төрсөн хүүхэд	хүн	1326	1116	84.2
Нас баралт	хүн	352	286	81.3
Бүртгэлтэй ажилгүй иргэд	хүн	2060	1806	87.7
Шинэ ажлын байранд ажилд орсон иргэд	хүн	1041	444	42.7
Нийгмийн даатгалын сангийн орлого	сая төгрөг	26879	30353	112.9
Нийгмийн даатгалын сангийн зарлага	сая төгрөг	27211	29537	108.5
Халдварт өвчнөөр өвчлөгчдийн тоо	хүн	1819	768	42.2
Бүртгэгдсэн гэмт хэргийн тоо	тоо	282	230	81.6
Хэрэгт холбогдогсод	хүн	263	224	85.2
Эдийн засгийн статистикийн үзүүлэлтүүд				
Хэрэглээний үнийн индексийн өөрчлөлт, өмнөх оны мөн үетэй харьцуулсан	хувь	104.3	101.6	97.4
Зээлийн өрийн үлдэгдэл	тэрбум.төг	144.0	157.5	109.4
Иргэдийн хадгаламж	тэрбум.төг	73.9	97.5	131.9
Зээлжигчийн тоо	хүн	33124	34083	102.9
Хадгаламж эзэмшигчийн тоо	хүн	74978	75188	100.3
Орон нутгийн төсвийн орлого	сая төгрөг	5402.6	6180.7	114.4
Төсвийн зарлага	сая төгрөг	32817.1	37151.9	113.2
Мал төлөлт	хувь	91.4	90.5	99.0
Төл бойжилт	хувь	98.5	97.1	98.6
Том малын зүй бусын хорогдол	толгой	34194	23275	68.1
Аж үйлдвэрийн бүтээгдэхүүн үйлдвэрлэл	сая.төг	10527.8	10897.3	103.5

I.1 ХҮН АМ

I.1.1 ТӨРӨЛТ, НАС БАРАЛТ, ХҮН АМЫН ЕРДИЙН ӨСӨЛТ, сумаар

Сум	2016 I-VI			2017 I-VI		
	Төрөлт	Нас баралт	Ердийн цэвэр өсөлт	Төрөлт	Нас баралт	Ердийн цэвэр өсөлт
БҮГД	1326	352	974	1116	286	830
Баян-Өндөр	5	14	-9	3	7	-4
Бүрд	17	8	9	8	9	-1
Бат-Өлзий	37	21	16	32	24	8
ББ-Улаан	2	9	-7	2	11	-9
Баянгол	4	5	-1	3	8	-5
Гучин-Ус	3	1	2	6	4	2
Есөнзүйл	7	10	-3	8	7	1
Өлзийт	6	3	3	2		2
ЗБ-Улаан	7	14	-7	4	13	-9
Богд	26	19	7	14	10	4
Нарийнтээл	13	8	5	4	5	-1
Сант	4	14	-10	5	3	2
Тарагт	5	13	-8	1	12	-11
Төгрөг	5	7	-2	3	8	-5
Уянга	42	24	18	44	21	23
Хайрхандулаан	17	10	7	11	8	3
Хужирт	28	25	3	13	18	-5
Хархорин	153	18	135	143	13	130
Арвайхээр	945	129	816	810	105	705

Эх үүсвэр: Аймгийн эрүүл мэндийн газар

I.2 ХӨДӨЛМӨР

I.2.1 БҮРТГЭЛТЭЙ АЖИЛГҮЙ ИРГЭДИЙН ТОО

Үзүүлэлт	2016 I-VI	2017 I-VI
1. Өмнөх сарын эцэст байсан ажилгүйчүүд	1968	1644
2. Тайлант сард нэмэгдсэн ажилгүйчүүд	1188	393
Үүнээс: Орон тооны цомхотголоос	87	25
Байгууллага татан буугдсанаас	192	23
Өөр газраас шилжиж ирсэн	329	144
Сургууль төгссөн	246	85
Цэргээс халагдсан	17	11
Мэргэжлийн ажил олдохгүйгээс	7	3
Цалин багатайгаас	55	14
Бусад	255	88
3. Ажилгүйчүүдээс тайлант сард ажилд орсон	272	160
Үүнээс: Улсын үйлдвэрийн газар		
Төрийн болон төсөвт байгууллага	89	10
Нөхөрлөл, компани	105	124
Хоршоо	5	
Бусад	73	26
4. Тайлант сард ажилгүйчүүдийн бүртгэлээс хасагдсан	824	71
5. Тайлант сарын эцэст байгаа ажилгүйчүүд	2060	1806
6. Тайлант сарын эцэст байгаа ажилгүйчүүд насны бүлгээр		
16-24	374	443
25-34	746	619
35-44	515	413
45-60	425	331

Эх үүсвэр: Хөдөлмөрийн хэлтсийн мэдээг үндэслэв

I.2.2 БҮРТГЭЛТЭЙ АЖИЛГҮЙ ИРГЭДИЙН ТОО, сумаар,
 боловсролоор

Сумын нэр	Бүгд	Боловсролын түвшингээр						Боловсролгүй
		Дээд	Тусгай дунд Мэргэлийн анхан шатны	Бүрэн дунд	Бүрэн бус дунд	Бага		
Дүн	1806	299	49	86	967	233	135	37
Баян-Өндөр	44	4	1		30	4	3	2
Бүрд	15	7		1	3	2	2	
Бат-Өлзий	47	5	1	1	15	16	9	
Баруунбаян-Улаан	10	3		1	5	1		
Баянгол	42	1		1	25	8	7	
Гучин-Ус	11	1		1	9			
Есөнзүйл	23	5		2	14	1	1	
Өлзийт	35	6	2	4	22	1		
Зүүнбаян-Улаан	33	3	1	3	15	6	2	3
Богд	38	4			29	3	2	
Нарийнтээл	21	3		1	12	3	1	1
Сант	21	3			9	7	2	
Тарагт	42	5		1	23	8	3	2
Төгрөг	20	7	1		10	2		
Уянга	68	8	2	4	48	2	4	
Хайрхандулаан	32	3		1	18	2	5	3
Хужирт	55	3	3		36	10	3	
Хархорин	162	23	2	8	109	9	7	4
Арвайхээр	1087	205	36	57	535	148	84	22

Эх үүсвэр: Хөдөлмөрийн хэлтсийн мэдээг үндэслэв

1.2.3 ШИНЭ АЖЛЫН БАЙРАНД АЖИЛЛАЖ БАЙГАА ХҮНИЙ ТОО,
салбараар

	Хүний тоо		Салбараар							
	2016 I-V	2017 I-V	ХАА, ан агнуур, ойн аж ахуй, загас агнуур	Боловсруулах үйлдвэр	Цахилгаан дулааны үйлдвэрлэл, усан хангамж	Барилга	Бөөний болон жижиглэн худалдаа, гэр ахуйн барааны засвар үйлчилгээ	Мэдээлэл холбоо	Боловсрол	Бусад
Бүгд	1041	444	46	162	3	37	33	3	12	##
Баян-Өндөр		8	2						3	3
Бүрд	13									
Бат-Өлзий	15	1		1						
Баруунбаян-Улаан	3	5					1		1	3
Баянгол										
Гучин-Ус	20									
Есөнзүйл	2	3					1		1	1
Өлзийт	36	9		2						7
Зүүнбаян-Улаан	39	36	4	15			1	1		15
Богд	3	7	1				3			3
Нарийнтээл	14	42				7			1	34
Сант	1									
Тарагт	22	9	5			4				
Төгрөг	32	6	3	2						1
Уянга	5	37	2	15	2		11		2	5
Хайрхандулаан	7	2	1						1	
Хужирт	44	61	16	33			1	2		9
Хархорин	135	103	12	54			6			31
Арвайхээр	650	115		40	1	26	9		3	36

I.3 НИЙГМИЙН ДААТГАЛ,ХАЛАМЖ

I.3.1 НИЙГМИЙН ДААТГАЛЫН САНГИЙН ОРЛОГО,ЗАРЛАГА, төрлөөр

Үзүүлэлт	2016 I-VI	2017 I-VI
Нийгмийн даатгалын сангийн орлого, сая.төг	26878.6	30352.8
Үүнээс:		
Тэтгэврийн даатгалын сангийн	22007.7	24399.5
Тэтгэмжийн даатгалын сангийн	1006.2	959.5
ҮОМШӨ-ний даатгалын сангийн	485.1	642.6
Ажилгүйдлийн даатгалын сангийн	157.0	295.1
Эрүүл мэндийн даатгалын сангийн	3222.6	4056.1
Нийгмийн даатгалын сангийн зарлага, сая.төг	27211.4	29537.2
Үүнээс:		
Тэтгэврийн даатгалын сангийн	22336.3	24185.0
Тэтгэмжийн даатгалын сангийн	1006.0	890.0
ҮОМШӨ-ний даатгалын сангийн	485.2	615.0
Ажилгүйдлийн даатгалын сангийн	160.1	279.3
Эрүүл мэндийн даатгалын сангийн	3223.8	3567.9
НИЙГМИЙН ДААТГАЛД ДААТГУУЛАГЧИД	2016 I-VI	2017 I-VI
1.Заавал даатгуулагчид	11172	12347
Үүнээс:		
Аж ахуйн нэгж байгууллага	4497	4662
Төсөвт байгууллага	6675	7685
2. Сайн дураар даатгуулагчид	8256	11464

ОЛГОСОН ТЭТГЭВРИЙН ХЭМЖЭЭ, сая.төг

Үзүүлэлт	2016 I-VI		2017 I-VI	
	хүний тоо	Олгосон хэмжээ	хүний тоо	Олгосон хэмжээ
Нийт олгосон тэтгэвэр, сая.төг	14457	51638.8	15023	24176.0
Өндөр настны	10680	16661.8	11075	18492.1
Хөгжлийн бэрхшээлтэй иргэдийн	2616	33272.3	2801	3718.4
Тэжээгчээ алдсаны	924	1137.4	893	1236.2
Цэргийн	237	567.3	254	729.3

Эх үүсвэр: Нийгмийн даатгалын хэлтэс

Тайлбар: ҮОМШӨ-Үйлдвэрлэлийн осол мэргэжлээс шалтгаалах өвчин

1.3.2 НИЙГМИЙН ХАЛАМЖИЙН ҮЙЛЧИЛГЭЭНД ХАМРАГДСАН ХҮНИЙ ТОО, ОЛГОСОН ТЭТГЭМЖИЙН ХЭМЖЭЭ

Үзүүлэлт	2016 I-VI		2017 I-VI	
	Хүний тоо	Олгосон хэмжээ	Хүний тоо	Олгосон хэмжээ
1.Нийгмийн халамжийн тэтгэвэр, тэтгэмж	4510	2121.5	3784	2011.2
Халамжийн тэтгэвэр	2365	1358.7	1716	1309.6
Нөхцөлт мөнгөн тэтгэмж	2145	763	2068	701.6
Ахмад настныг асарч буй иргэний	1164	348.9	1191	398.0
Хөгжлийн бэрхшээлтэй иргэнийг асарч буй иргэний	553	185.0	481	159.3
Хөгжлийн бэрхшээлтэй хүүхдийг асарч буй иргэний	310	190.3	280	97.1
Бүтэн өнчин хүүхэд үрчлэн өсгөсний тэтгэмж	91	33.3	90	37.7
Гэр бүлийн тухай хуулийн 25.5-д заасан болон хүчирхийллийн улмаас хамгаалалт шаардлагатай болсон хүүхдийг мөн хуулийн 74 дүгээр зүйлд заасны дагуу гэр бүлдээ авч асрамжилж байгаа иргэнд олгох тэтгэмж	22	4.1	14	4.9
Ахмад настныг гэртээ асарч буй иргэн	5	1.2	12	4.6
2.Жирэмсэн болон нярай, хөхүүл хүүхэдтэй эхчүүдийн тэтгэмж	5401	624.1	3716	572.0
3. Нийгмийн халамжийн дэмжлэг туслалцаа зайлшгүй шаардлагатай иргэн өрх	2436	568.1	2001	523.0
4.Ахмад настнуудад үзүүлсэн хөнгөлөлт тусламж	788	295.2	1523	385.2
5.Хөгжлийн бэрхшээлтэй иргэдэд үзүүлсэн хөнгөлөлт тусламж	268	66.9	405	104.8
6.Алдар цолтой ахмадуудад үзүүлсэн хөнгөлөлт тусламж	34	30.4	26	27.1
Алдарт эхийн одонтой эхчүүдэд үзүүлсэн хөнгөлөлт тусламж	9631	1314.3	9751	1317.4
Хүнс тэжээлийн хөтөлбөр		484.4		216.6
Насны хишиг			4926	755.6
ДҮН	23068	5504.9	26132	5912.9

Эх үүсвэр: Нийгмийн халамж үйлчилгээний хэлтсийн мэдээг үндэслэв.

1.4 ЭРҮҮЛ МЭНД

1.4.1 ТӨРӨЛТ, ЭХ ХҮҮХДИЙН ЭНДЭГДЛИЙН ТОО

Хугацаа	Амаржсан эх	Амьд төрсөн хүүхэд	Төрөхийн улмаас эндсэн эх	1 хүртэл насандаа эндсэн хүүхэд	1-5 хүртэл насандаа эндсэн хүүхэд
2015 I-VI	1344	1354	-	19	8
2016 I-VI	1323	1326	2	35	10
2017 I-VI	1111	1116	-	20	4

1.4.2 ТӨРӨЛТ, ЭХ ХҮҮХДИЙН ЭНДЭГДЭЛ, сумаар

Сумд	Амаржсан эх	Амьд төрсөн хүүхэд	Төрөхийн улмаас эндсэн эх	1 хүртэл насандаа эндсэн хүүхэд	1-5 хүртэл насандаа эндсэн хүүхэд
Баруунбаян- Улаан	2	2			1
Бат-Өлзий	33	32			
Баянгол	3	3			
Баян-Өндөр	4	3		1	
Богд	13	14		3	
Бүрд	8	8			
Гучин-Ус	5	6		1	
Есөнзүйл	8	8			
Зүүнбаян- Улаан	4	4		2	
Нарийнтээл	4	4			
Өлзийт	2	2			
Сант	5	5			
Тарагт	1	1			
Төгрөг	3	3			
Уянга	44	44		1	
Хайрхандулаан	11	11			
Хархорин	143	143			
Хужирт	13	13		1	
Арвайхээр	805	810		11	3
ДҮН	1111	1116	-	20	4

I.4.3 ХАЛДВАРТ ӨВЧНӨӨР ӨВЧЛӨГЧДИЙН ТОО

Хугацаа	Халдварт өвчнөөр өвчлөгчид-бүгд	Үүнээс:									
		Вируст гепатит Цусан суулга	Сурьээ	Салхинцэгэ	Тэмбүү	Заг хүйтэн Трихоминиа	Улаан бурхан	Бруцеллээ	Бусад		
2015 I-VI	620	8 15	38	17	93	32 60	-	-	20		
2016 I-VI	1819	7 13	45	18	78	36 15	8	138	3 53		
2017 I-VI	768	4 50	43	35	8 8	40 67	-	3	55		

I.4.4 ХАЛДВАРТ ӨВЧНӨӨР ӨВЧЛӨГЧДИЙН ТОО, сумаар

Сумд	Халдварт өвчнөөр өвчлөгчид-бүгд			Үүнээс:									
				Вируст гепатит	Цусан суулга	Сурьээ	Салхинцэгэ	Тэмбүү	Заг хүйтэн	Трихоминиаз	Улаан бурхан	Бруцеллээ	Бусад
	2015	2016	2017										
Баруунбаян-Улаан	5	13	7			1		5		1			
Бат-Өлзий	8	74	8			2		4	1	1			
Баянгол	12	36	6			2	1	3					
Баян-Өндөр	4	21	6			1	1	2	1	1			
Богд	29	65	14	1	2	2	2	8	1				
Бүрд	12	9	4					2	1		1		
Гучин-Ус	22	22	18				8	9		1			
Есөнзүйл	14	45	8	1	1	4	1	1					
Зүүнбаян-Улаан	13	123	27			4	15	7				1	
Нарийнтээл	16	30	24				19	3		1		1	
Өлзийт	5	10	3					3					
Сант	8	29	3					2			1		
Тарагт	11	45	10		3	4	1	1		1		1	
Төгрөг	11	22	12			1	6	4				1	
Уянга	79	268	85			3	19	17	1	41		4	
Хайрхандулаан	13	23	13		1		4	4	3			1	
Хархорин	37	207	74	1		3	19	14	10	3		24	
Хужирт	61	18	6	1		4					1		
Арвайхээр	260	759	440	2	44	19	25	59	21	17		22	
ДҮН	620	1819	768	4	50	43	358	148	40	67	3	55	

Эх үүсвэр: Аймгийн Эрүүл мэндийн газрын мэдээг үндэслэв.

1.5 ГЭМТ ХЭРЭГ

1.5.1 БҮРТГЭГДСЭН ХЭРГИЙН ТОО, төрлөөр

Хэргийн төрөл	2015 I-VI	2016 I-VI	2017 I-VI
Бүртгэгдсэн хэрэг-Бүгд	270	282	230
Бусдын амийг хорлосон		4	6
Хүчингийн хэрэг	7	2	2
Танхайн хэрэг	4	7	1
Хулгайн хэрэг	124	122	110
Үүнээс: Хувийн өмчийн хулгай	85	100	70
Малын хулгай	24	22	26
Хөдөлгөөний аюулгүй байдлын эсрэг гэмт хэрэг	29	23	27
ББМГУ гэмт хэрэг	72	83	53
Бусад хэрэг	34	41	31
Гэмт хэргийн улмаас учирсан хохирол			
Гэмтэж бэртсэн хүн	107	120	87
Нас барсан хүн	56	21	12
Нийт хохирол /сая.төг/	401.0	508.4	499.4
Нөхөн төлүүлсэн хохирол	226.9	269.4	267.6

1.5.2 БҮРТГЭГДСЭН ХЭРГИЙН ТОО, сумаар

Сумд	2015 I-VI	2016 I-VI	2017 I-VI
Баян-Өндөр	9	3	6
Бүрд	4	3	7
Баянгол	3	1	2
Бат-Өлзий	13	15	18
ББ-Улаан	3	1	4
Гучин-Ус	3	6	5
Есөнзүйл	4	3	8
Өлзийт	3	7	2
ЗБ-Улаан	3	11	8
Богд	14	12	7
Нарийнтээл	3	3	7
Сант	3	2	4
Тарагт	17	18	14
Төгрөг	2	3	2
Уянга	12	12	10
Хайрхандулаан	4	11	3
Хужирт	12	19	17
Хархорин	21	36	27
Арвайхээр	137	116	79
ДҮН	270	282	230

1.5.3 ХЭРЭГТ ХОЛБОГДСОН СЭЖИГТЭН, ЯЛЛАГДАГЧИЙН ТОО

Хэрэгт холбогдсон сэжигтэн, яллагдагчийн тоо	2015 I-VI	2016 I-VI	2017 I-VI
Бүгд	256	263	224
Хэрэг үйлдэхдээ:			
-Бүлэглэсэн	61	72	70
-Согтуугаар	87	63	51
Албадан саатуулагдсан хүн	412	608	632
Үүнээс: Баривчлагдсан хүн	300	86	296
Авто машин жолоодох эрх хасагдсан жолооч	259	157	202

1.5.4 ХЭРЭГТ ХОЛБОГДСОН СЭЖИГТЭН, ЯЛЛАГДАГЧИЙН ТОО, сумаар

Сумд	2015 I-VI	2016 I-VI	2017 I-VI
Баян-Өндөр	8	2	12
Бүрд	4	3	1
Баянгол	1	-	3
Бат-Өлзий	12	11	27
ББ-Улаан	3	1	4
Гучин-Ус	2	4	2
Есөнзүйл	6	1	7
Өлзийт	2	5	2
ЗБ-Улаан	3	12	9
Богд	13	16	7
Нарийнтээл	4	2	9
Сант	4	2	3
Тарагт	26	16	10
Төгрөг	2	2	2
Уянга	13	12	15
Хайрхандулаан	4	12	5
Хужирт	12	19	13
Хархорин	10	25	29
Арвайхээр	127	118	64
ДҮН	256	263	224

Эх үүсвэр: Аймгийн Цагдаагийн газрын мэдээг үндэслэв.

II.1 БАНК

II.1.1 ЗЭЭЛИЙН ҮЛДЭГДЭЛ, ЗЭЭЛЖИГЧИЙН ТОО банкуудаар,

Банкны нэр	Зээлийн өрийн үлдэгдэл, сая.төг		Хугацаа хэтэрсэн, сая.төг		Зээлжигчийн тоо	
	2016 I-VI	2017 I-VI	2016 I-VI	2017 I-VI	2016 I-VI	2017 I-VI
Дүн	144049.3	157494.7	2016.9	4132.1	33124	34083
ХААН	79438.8	88357.9	1187.7	3386.8	16559	17509
ХАС	19775.1	19579.1	720.6	626.8	3895	3840
ГОЛОМТ ТӨРИЙН БАНК	6172.9	9025.4	67.8	109.4	585	812
КАПИТАЛ	38662.5	40532.3	40.8	9.1	12085	11922
			-			

II.1.2 ХАДГАЛАМЖИЙН ҮЛДЭГДЭЛ, Х/ЭЗЭМШИГЧИЙН ТОО, банкуудаар

Банкны нэр	Хугацаатай хадгаламж, сая.төг		Хугацаагүй хадгаламж, сая.төг		Хадгаламж эзэмшигчийн тоо	
	2016 I-VI	2017 I-VI	2016 I-VI	2017 I-VI	2016 I-VI	2017 I-VI
Дүн	55590.3	73487.7	18351.5	24028.9	74978	75188
ХААН	28830.3	38741.1	12804.7	17417.3	33285	33469
ХАС	9601.0	11300.1	1459.2	1517.0	17664	15782
ГОЛОМТ ТӨРИЙН БАНК	2664.0	4265.5	493.7	790.4	1437	2008
КАПИТАЛ	14495.0	19181.0	3593.9	4304.2	22592	23929

Эх үүсвэр: Арилжааны банкуудын мэдээг үндэслэв.

II.2 ТӨСӨВ

II.2.1 ОРОН НУТГИЙН ОРЛОГО, оны үнээр, мян.төг

Төсвийн орлого	2017 I-VI		
	төлөвлөгөө	гүйцэтгэл	хувь
ТӨСВИЙН ОРЛОГОБОЛОН ШИЛЖҮҮЛГИЙН ДҮН	40478245.0	40293310.5	99.5
ОРОН НУТГИЙН ТӨСВИЙН ОРЛОГО	6285741.9	6180697.2	98.3
Татварын орлого	3588382.4	3943774.8	109.9
Орлогын албан татвар	2424770.3	2556723.6	105.4
Хувь хүний орлогын албан татвар	3124770.3	3262877.4	104.4
Цалин, хөдөлмөрийн хөлс, шагнал, урамшуулал			
болон тэдгээртэй адилтгах хөдөлмөр эрх	2849782.1	2910168.1	102.1
Үйл ажиллагааны орлого	230978.2	302934.5	131.2
Хөрөнгө борлуулсны орлого	44010.0	49774.9	113.1
Хувь хүний орлогын албан татварын буцаан олголт	-700000.0	-706153.9	100.9
Хөрөнгийн албан татвар	484305.0	610988.4	126.2
Үл хөдлөх эд хөрөнгийн албан татвар	144000.0	154536.3	107.3
Бууны албан татвар	12705.0	9568.0	75.3
Автотээврийн болон өөрөө явагч хэрэгслийн албан татвар	327600.0	446884.0	136.4
Бусад татвар, төлбөр, хураамж	679307.1	776062.9	114.2
Бусад нийтлэг төлбөр, хураамж	378123.1	400541.5	105.9
Улсын тэмдэгтийн хураамж	97366.8	129738.7	133.2
Түгээмэл тархацтай ашигт малтмал ашигласны төлбөр	15950.0	8730.6	54.7
Хог хаягдлын үйлчилгээний хураамж	247249.7	233500.9	94.4
Бусад татвар	17556.6	28571.3	162.7
Газрын төлбөр	50000.0	47003.9	94.0
Газрын төлбөр	50000.0	47003.9	94.0
Байгалийн нөөц ашигласны төлбөр	249434.4	328517.5	131.7
Ойн нөөц ашигласны төлбөр	83306.6	176679.1	212.1
Ан амьтны нөөц ашигласны төлбөр	27427.8	21885.8	79.8
Ус, рашааны нөөц ашигласны төлбөр	138700.0	126946.6	91.5
Байгалийн ургамлын нөөц ашигласны төлбөр	0.0	3006.0	-
Бусад татвар	1749.6	0.0	0.0
Нохойны албан татвар	1749.6	0.0	0.0
Татварын бус орлого	2697359.5	2236922.4	82.9
Хувьцааны ногдол ашиг	35000.0	0.0	0.0
Хүүгийн орлого	900.0	300.0	33.3
Торгуулийн орлого	112604.7	256183.0	227.5
Төсөв байгууллагын өөрийн орлого	2443174.9	1687562.8	69.1
Бусад орлого	105679.9	292876.7	277.1
УЛСЫН ТӨСВӨӨС ОРОН НУТАГТ ШИЛЖҮҮЛСЭН	34192503.1	34112613.2	99.8
Улсын төсвөөс орон нутгийн төсөвт олгох санхүүгийн дэмжлэг	6528401.0	6528401.0	100.0
Тусгай зориулалтын шилжүүлгийн орлого	26277216.9	26233354.3	99.8
Орон нутгийн хөгжлийн нэгдсэн сангаас шилжүүлсэн орлого	1386885.2	1350857.9	97.4

* -дахин их

II.2.2 АЙМГИЙН ТӨСВИЙН ЗАРЛАГА, оны үнээр, мян.төг

Төсвийн зарлага	2017 I-VI		
	төл	гүйц	хувь
Бараа, ажил үйлчилгээний зардал	29025827.6	27143344.4	93.5
Цалин хөлс болон нэмэгдэл урамшуулал	18498041.2	18078112.4	97.7
Нийгмийн даатгалын шимтгэл	2035797.1	1935226.3	95.1
Байр ашиглалттай холбоотой зардал	3193914.1	3030994.5	94.9
Хангамж, бараа материалын зардал	654404.6	574687.0	87.8
Нормативт зардал	1935798.1	1489574.9	76.9
Эд хогшил, урсгал засварын зардал	438413.4	257837.9	58.8
Томилолтын зардал	118292.2	101292.8	85.6
Бусдаар гүйцэтгүүлсэн ажил, үйлчилгээний зардал	939813.1	736904.4	78.4
Бараа үйлчилгээний бусад зардал	1211353.8	938714.1	77.5
Урсгал шилжүүлэг	8481822.7	7130291.3	84.1
Хөрөнгийн зардал	2697014.9	1794832.0	66.5
Татаас	58512.6	53037.4	90.6
Эргэж төлөгдөх зээл	2463452.8	1030432.7	41.8
НИЙТ ЗАРДАЛ	42726630.6	37151937.8	87.0

II.2.3 ОРОН НУТГИЙН ОРЛОГО, оны үнээр, мян.төг

	2017 I-VI		
	Төлөвлөгөө	Гүйцэтгэл	Хувь
Арвайхээр	7,311,062.0	7,148,046.5	97.8
Баруунбаян-Улаан	904,557.6	850,250.0	94.0
Бат-Өлзий	1,957,481.8	2,257,606.8	115.3
Баянгол	976,744.8	879,004.4	90.0
Баян-Өндөр	1,032,693.1	968,544.9	93.8
Богд	1,236,975.5	1,321,672.8	106.8
Бүрд	830,027.0	842,006.8	101.4
Гучин-Ус	847,820.0	817,268.1	96.4
Есөнзүйл	603,497.0	604,259.0	100.1
Зүүнбаян-Улаан	747,478.8	749,379.2	100.3
Нарийнтээл	1,051,891.1	1,048,285.5	99.7
Өлзийт	606,903.2	602,720.0	99.3
Сант	1,041,476.0	1,072,044.5	102.9
Тарагт	820,851.2	825,165.9	100.5
Төгрөг	927,106.0	842,215.3	90.8
Уянга	2,218,789.0	2,163,159.6	97.5
Хайрхандулаан	829,347.9	820,278.0	98.9
Хархорин	3,193,552.3	3,007,541.4	94.2
Хужирт	1,676,280.5	1,603,068.7	95.6
Сумын дүн	28,814,534.8	28,422,517.4	98.6
Аймгийн шууд	11,663,710.2	11,870,793.1	101.8
Бүгд дүн	40,478,245.0	40,293,310.5	99.5

Эх үүсвэр: Санхүү төрийн сангийн хэлтэс

II.2.4 АЙМГИЙН ТӨСВИЙН ЗАРЛАГА, оны үнээр,
мян.төг

	2017 I-VI		
	Төлөвлөгөө	Гүйцэтгэл	Хувь
Арвайхээр	7369552.1	6835274.8	89.8
Баруунбаян-Улаан	956300.1	925854.7	87.8
Бат-Өлзий	1991789.2	1849324.9	87.1
Баянгол	1064130.1	962379.0	79.1
Баян-Өндөр	1057419.0	957642.6	82.1
Богд	1316314.0	1178483.9	90.0
Бүрд	930158.2	864454.8	83.2
Гучин-Ус	900496.6	812727.6	79.1
Есөнзүйл	688891.0	619953.4	83.0
Зүүнбаян-Улаан	861297.0	827103.2	95.5
Нарийнтээл	1160947.5	1078134.0	85.4
Өлзийт	695126.5	626939.1	86.9
Сант	1095849.0	999832.2	81.6
Тарагт	869097.5	777913.1	76.7
Төгрөг	956831.5	890217.9	82.8
Уянга	2249925.8	2148082.8	92.1
Хайрхандулаан	931599.9	831415.4	76.9
Хархорин	2999620.5	2866778.4	87.9
Хужирт	1795309.7	1632483.5	84.4
Сумын дүн	29890655.2	27684995.3	86.3
Аймгийн шууд	12835975.4	9466942.5	71.4
Бүгд дүн	42726630.6	37151937.8	82.3

Эх үүсвэр: Санхүү төрийн сангийн хэлтэс

II.3 ҮНЭ

II.3.1 ХЭРЭГЛЭЭНИЙ БАРАА ҮЙЛЧИЛГЭЭНИЙ ҮНИЙН ИНДЕКС

Үзүүлэлтүүд	<u>2017 VI</u> 2016 VI	<u>2017 VI</u> 2016 XII	<u>2017 VI</u> 2017 V
Ерөнхий индекс	101.6	103.1	99.4
Хүнсний бараа, ундаа ус	99.9	110.5	97.3
Согтууруулах ундаа, тамхи	102.5	103.9	100.0
Гутал хувцас, бөс бараа	97.5	98.4	100.0
Орон сууц, ус, цахилгаан түлш	97.4	95.3	99.8
Гэр ахуйн бараа	104.1	103.9	100.0
Эм тариа, эмнэлэгийн үйлчилгээ	101.1	100.4	100.0
Тээвэр	110.6	108.7	100.1
Холбооны хэрэгсэл, шуудангийн үйлчилгээ	100.1	100.3	100.0
Амралт чөлөөт цаг, соёлын бараа үйлчилгээ	103.9	103.5	99.7
Боловсролын үйлчилгээ	100.0	100.0	100.0
Зочид буудал, нийтийн хоол, дотуур байрны үйлчилгээ	104.3	100.2	100.0
Бусад бараа үйлчилгээ	104.9	100.4	99.9

II.4 ХӨДӨӨ АЖ АХУЙ

II.4.1 МАЛ ТӨЛЛӨЛТ, төрлөөр

Малын төрөл	Төллөсөн хээлтэгч			Төллөлтийн хувь		
	2015 I-VI	2016 I-VI	2017 I-VI	2015 I-VI	2016 I-VI	2017 I-VI
Бүгд	1482749	1658342	1894909	91.0	91.4	90.5
Ингэ	3431	4084	4703	43.9	48.8	50.4
Гүү	59181	68178	84113	83.0	83.0	87.0
Үнээ	57145	66182	80445	88.6	87.1	88.4
Эм хонь	707492	798689	922793	93.2	94.0	92.5
Эм ямаа	655500	721209	802855	90.1	90.3	89.4

II.4.2 МАЛ ТӨЛЛӨЛТ, сумаар

Сумдууд	Төллөсөн хээлтэгч			Төллөлтийн хувь		
	2015 I-VI	2016 I-VI	2017 I-VI	2015 I-VI	2016 I-VI	2017 I-VI
Бүгд	1482749	1658342	1894909	91.0	91.4	90.5
Баян-Өндөр	98986	129203	133606	72.7	87.6	81.6
Бүрд	112827	118317	134870	91.9	87.0	89.5
Бат-Өлзий	67526	71359	86571	90.7	88.9	91.5
ББ-Улаан	56863	61584	67071	85.6	84.7	82.0
Баянгол	104959	126192	150347	99.7	98.6	99.7
Гучин-Ус	52682	62262	75197	85.3	84.8	91.9
Есөнзүйл	70380	79096	93192	97.0	100.0	98.5
Өлзийт	67630	79654	84630	94.4	99.9	99.1
ЗБ-Улаан	57548	63408	74502	98.1	95.3	88.8
Богд	96630	109129	115868	78.8	81.4	76.5
Нарийнтээл	73228	79014	74979	89.7	88.4	77.7
Сант	77681	84749	106193	98.0	90.2	96.3
Тарагт	69395	82801	97319	96.9	96.0	93.8
Төгрөг	45103	54616	65372	95.7	96.3	95.1
Уянга	102172	111573	132365	98.4	97.3	100.0
Хайрхандулаан	87491	93831	101327	92.1	93.4	90.0
Хужирт	73474	76254	90961	90.9	87.4	87.8
Хархорин	87325	94154	106242	91.3	90.2	90.4
Арвайхээр	80849	81146	104297	97.6	96.3	95.9

II.4.3 ТӨЛ БОЙЖИЛТ, төрлөөр

Малын төрөл	Бойжуулсан төл			Бойжилтын хувь		
	2015 I-VI	2016 I-VI	2017 I-VI	2015 I-VI	2016 I-VI	2017 I-VI
Бүгд	1404048	1633822	1840012	94.4	98.5	97.1
Ботго	3371	4070	4666	98.3	99.7	99.2
Унага	57972	67513	83627	98.0	99.0	99.4
Тугал	56334	65658	79916	98.6	99.2	99.3
Хурга	685024	792495	907657	96.3	99.2	98.3
Ишиг	601347	704086	764146	91.5	97.6	95.1

II.4.4 ТӨЛ БОЙЖИЛТ, сумаар

Сумдууд	Бойжуулсан төл			Бойжилтын хувь		
	2015 I-VI	2016 I-VI	2017 I-VI	2015 I-VI	2016 I-VI	2017 I-VI
Бүгд	1404048	1633822	1840012	94.4	98.5	97.1
Баян-Өндөр	91021	127991	133444	91.9	99.1	99.8
Бүрд	107203	116826	134870	91.7	98.7	100.0
Бат-Өлзий	63845	71335	86571	94.5	100.0	100.0
ББ-Улаан	53910	60420	64629	94.6	97.7	96.4
Баянгол	104527	126190	150199	99.6	100.0	99.9
Гучин-Ус	52189	62022	63247	98.9	99.6	83.5
Есөнзүйл	69331	73393	93050	98.5	92.8	99.8
Өлзийт	65140	77720	83536	96.3	97.6	98.7
ЗБ-Улаан	56015	63261	74431	97.1	99.7	99.9
Богд	91399	108164	104659	94.6	99.1	90.3
Нарийнтээл	61673	78247	71859	84.2	99.0	95.7
Сант	76078	84038	106193	97.9	99.2	100.0
Тарагт	66187	80777	88822	95.3	97.5	91.3
Төгрөг	44986	55316	64191	99.0	100.0	98.2
Уянга	94970	110221	127374	93.0	98.8	96.2
Хайрхандулаан	71942	91037	95344	82.2	97.0	94.1
Хужирт	69205	72998	89215	94.2	95.7	98.1
Хархорин	85521	93583	105212	97.9	99.4	99.0
Арвайхээр	78906	80283	103166	97.5	98.9	98.9

II.4.5 ЗҮЙ БУС ХОРОГДСОН ТОМ МАЛЫН ТОО, төрлөөр

Малын төрөл	Хорогдсон мал			Оны эхний малд том малын хорогдлын эзлэх хувь		
	2015 I-VI	2016 I-VI	2017 I-VI	2015 I-VI	2016 I-VI	2017 I-VI
Бүгд	61705	34194	23275	1.5	0.8	0.4
Тэмээ	149	4	13	0.68	-	0.05
Адуу	2689	1816	618	1.1	0.6	0.2
Үхэр	1402	1454	705	0.8	0.7	0.3
Хонь	24043	13590	8703	1.3	0.7	0.4
Ямаа	33422	17330	13236	1.8	0.9	0.6

II.4.6 ЗҮЙ БУС ХОРОГДСОН ТОМ МАЛЫН ТОО, сумаар

Сумдууд	Хорогдсон мал			Оны эхний малд том малын хорогдлын эзлэх хувь		
	2015 I-VI	2016 I-VI	2017 I-VI	2015 I-VI	2016 I-VI	2017 I-VI
Бүгд	61705	34194	23275	1.5	0.8	0.4
Баян-Өндөр	6134	4578	84	1.87	1.34	-
Бүрд	20003	8075	1357	6.57	2.49	0.39
Бат-Өлзий	3081	-	15	1.64	-	-
ББ-Улаан	2592	1837	1038	1.50	1.01	0.50
Баянгол	164	19	41	0.0612	0.01	0.01
Гучин-Ус	195	192	4453	0.12	0.10	2.05
Есөнзүйл	1006	1395	27	0.60	0.74	0.01
Өлзийт	1214	1505	2050	0.67	0.76	0.91
ЗБ-Улаан	456	147	283	0.31	0.09	0.14
Богд	1552	354	1525	0.48	0.10	0.38
Нарийнтээл	2821	1287	1396	1.33	0.58	0.59
Сант	89	3054	0	0.05	1.37	-
Тарагт	1481	1382	2081	0.84	0.66	0.85
Төгрөг	499	181	567	0.41	0.124	0.31
Уянга	7672	664	3092	2.82	0.22	0.91
Хайрхандулаан	6708	581	1972	2.65	0.22	0.64
Хужирт	1936	3683	1889	0.97	1.71	0.74
Хархорин	2567	4860	983	1.08	1.83	0.32
Арвайхээр	1535	400	422	0.78	0.20	0.16

II.4.7 ӨВЧНААР ХОРОГДСОН МАЛ, төрлөөр

Малын төрөл	Өвчнөөр хорогдсон мал, толгой			Нийт хорогдолд эзлэх хувь		
	2015 I-VI	2016 I-VI	2017 I-VI	2015 I-VI	2016 I-VI	2017 I-VI
Дүн	2927	1769	909	4.7	5.2	3.9
Тэмээ	1	-	2	0.7	-	15.4
Адуу	133	133	60	4.9	7.3	9.7
Үхэр	103	80	55	7.3	5.5	7.8
Хонь	882	998	328	3.7	7.3	3.8
Ямаа	1808	558	464	5.4	3.2	3.5

II.4.8 ӨВЧНААР ХОРОГДСОН МАЛ, сумаар

Сум	Өвчнөөр хорогдсон мал, толгой			Нийт хорогдолд эзлэх хувь		
	2015 I-VI	2016 I-VI	2017 I-VI	2015 I-VI	2016 I-VI	2017 I-VI
Дүн	2927	1769	909	4.7	5.2	3.9
Баян-Өндөр	40	5	0	0.7	-	-
Бүрд	-	-	0	-	-	-
Бат-Өлзий	-	-	15	-	-	-
Баруунбаян-Улаан	4	-	1	0.2	-	0.1
Баянгол	1	-	0	0.6	-	-
Гучин-Ус	-	-	41	-	-	0.9
Есөнзүйл	534	-	0	53.1	-	-
Өлзийт	170	149	291	14.0	9.9	14.2
Зүүнбаян-Улаан	-	-	0	-	-	-
Богд	-	-	0	-	-	-
Нарийнтээл	815	-	0	28.9	-	-
Сант	6	-	0	6.7	-	-
Тарагт	10	1	0	0.7	0.1	-
Төгрөг	2	-	0	0.4	-	-
Уянга	141	20	52	1.8	3.0	1.7
Хайрхан дулаан	65	-	0	1.0	-	-
Хужирт	686	1376	429	35.4	37.4	22.7
Хархорин	12	154	25	0.5	-	2.5
Арвайхээр	441	64	55	28.7	16.0	13.0

II.4.9 ХОРОГДСОН ХЭЭЛТЭГЧ,
төрлөөр

Малын төрөл	Хорогдсон хээлтэгч, толгой			Нийт хорогдолд эзлэх хувь		
	2015 I-VI	2016 I-VI	2017 I-VI	2015 I-VI	2016 I-VI	2017 I-VI
Дүн	12199	6937	7168	19.8	20.3	30.8
Ингэ	72	1	4	48.3	-	30.8
Гүү	429	480	214	16.0	26.4	34.6
Үнээ	337	446	193	24.0	30.7	27.4
Эм хонь	3977	2663	2922	16.5	19.6	33.6
Эм ямаа	7384	3347	3835	22.1	19.3	29.0

II.4.10 ХОРОГДСОН ХЭЭЛТЭГЧ, сумаар

Сум	Хорогдсон хээлтэгч, толгой			Нийт хорогдолд эзлэх хувь		
	2015 I-VI	2016 I-VI	2017 I-VI	2015 I-VI	2016 I-VI	2017 I-VI
Дүн	12199	6937	7168	19.8	20.3	30.8
Баян-Өндөр	758	372	25	12.4	8.1	-
Бүрд	2390	1567	1308	11.9	19.4	96.4
Бат-Өлзий	2620	-	0	85.0	-	-
Баруунбаян- Улаан	438	407	409	16.9	22.2	39.4
Баянгол	-	-	15	-	-	36.6
Гучин-Ус	26	2	919	13.3	1.0	20.6
Есөнзүйл	-	1395	14	-	100.0	-
Өлзийт	373	480	483	30.7	31.9	23.6
Зүүнбаян- Улаан	39	-	85	8.6	-	30.0
Богд	1072	208	822	69.1	58.8	53.9
Нарийнтээл	294	-	497	10.4	-	35.6
Сант	78	285	0	87.6	9.3	-
Тарагт	205	280	422	13.8	20.3	20.3
Төгрөг	188	33	66	37.7	-	11.6
Уянга	1874	148	828	24.4	22.3	26.8
Хайрхан дулаан	625	9	0	9.3	1.5	-
Хужирт	460	1553	352	23.8	42.2	18.6
Хархорин	160	80	716	6.2	1.6	72.8
Арвайхээр	599	118	207	39.0	29.5	49.1

II.4.11 ХӨДӨӨ АЖ АХУЙН ЗАРИМ БҮТЭЭГДЭХҮҮНИЙ ЗАХ ЗЭЭЛИЙН
ДУНДАЖ ҮНЭ

Бүтээгдэхүүний нэр төрөл	Хэмжих нэгж	2016- VI /Урд оны мөн үед/	2016- XII /Өмнөх оны мөн үед/	2017-V /Өмнөх сард/	2017-VI /Тайлант сард/
1. Ноос, ноолуур, хөөвөр, хялгас					
Тэмээний ноос					
-эр ноос	кг	3500	3000	1500	4500
-эм ноос	кг	3500	3000	1500	4500
Ямааны ноолуур	кг	45,000	52,000	59,000	61,000
Үхрийн хөөвөр	кг	-	-	-	-
Адууны дэл	кг	4,500	3,000	6,500	7,500
Адууны сүүл	кг	7,000	10,000	8,000	8,000
2. Арьс, шир					
Тэмээний шир	ш	13,000	20,000	20,000	15,000
Адууны шир	ш	10000	38,000	15,000	10,000
Үхрийн шир					
-2 метрээс доош хэмжээтэй шир	ш	10000	23,000	20,000	10,000
-2 метрээс дээш хэмжээтэй шир	ш	14000	30,000	-	-
Хонины нэхий	ш	500	500	2,000	1,500
Ямааны арьс	ш	500	23,000	5,000	700

II.4.12 ТАРИАЛСАН ТАЛБАЙ /га/

	Үр тариа /бүгд/	Үүнээс				Төмс	Хүнсний ногоо	Үүнээс														Малын тэжээл	Техникийн ургамал /рапс/
		Буудай	Арвай	Овьёос	Хөх тариа			байцаа	лууван	шар манжин	улаан манжин	сонгино	сармис	өргөст хэмх	улаан лооль	тарвас	амтат гуа	хулуу	чинжүү	бусад			
Баян-Өндөр	-	-	-	-	-	8.0	3.1	-	0.7	0.7	0.01	1.3	-	0.1	0.02	-	-	0.01	0.01	0.2	9.0	-	
Бүрд	-	-	-	-	-	6.0	5.0	-	0.5	3.5	0.2	0.8	-	0.02	-	-	-	-	-	-	15.0	-	
Бат-Өлзий	-	-	-	-	-	10.0	1.0	-	0.3	0.4	-	-	-	0.3	-	-	-	-	-	-	-	-	
ББ-Улаан	5.0	-	5.0	-	-	8.5	4.8	1.0	0.6	0.7	-	1.0	0.1	0.1	0.3	1.0	-	-	-	-	12.0	-	
Баянгол	-	-	-	-	-	7.8	3.4	0.6	0.6	0.4	0.1	0.6	-	0.2	0.2	0.2	0.2	0.2	0.1	0.2	0.5	-	
Гучин-Ус	-	-	-	-	-	4.0	1.6	0.1	0.2	0.2	0.2	0.2	-	0.2	0.3	-	-	0.2	-	-	-	-	
Есөнзүйл	400	400	-	-	-	15.0	5.0	-	2.0	1.0	-	2.0	-	-	-	-	-	-	-	-	-	-	
Өлзийт	-	-	-	-	-	5.0	2.0	-	0.4	0.5	0.5	0.4	-	0.1	0.01	-	-	0.1	-	-	50.0	-	
Зүүнбаян-Улаан	-	-	-	-	-	22.5	6.2	-	2.0	2.3	-	1.5	-	0.2	0.2	-	-	-	-	-	20.0	-	
Богд	-	-	-	-	-	5.0	2.0	0.2	0.2	0.2	0.2	0.3	-	0.2	0.4	0.1	0.1	0.1	0.1	-	1.0	-	
Нарийнтээл	-	-	-	-	-	20.0	16.7	10.0	2.0	2.6	-	2.0	-	0.1	0.1	-	-	-	-	-	5.0	-	
Сант	-	-	-	-	-	4.1	2.0	0.4	0.6	0.5	-	0.4	-	0.03	0.02	-	-	-	0.03	0.02	3.2	-	
Тарагт	-	-	-	-	-	37.0	14.6	4.0	3.0	4.0	1.0	2.5	-	0.1	0.03	0.003	-	0.003	0.003	0.001	25.0	-	
Төгрөг	-	-	-	-	-	20.0	5.2	1.5	0.9	1.0	0.1	0.9	-	0.03	0.2	0.2	-	-	0.2	0.2	10.0	-	
Уянга	-	-	-	-	-	12.0	2.3	0.1	0.8	1.2	-	0.1	-	0.1	0.02	-	-	-	-	-	3.0	-	
Хайрхан дулаан	-	-	-	-	-	8.0	4.0	1.0	0.7	0.8	0.3	1.0	-	0.1	0.1	0.1	-	-	-	0.01	4.0	-	
Хужирт	-	-	-	-	-	11.0	5.0	0.4	1.5	1.0	0.8	1.0	-	0.2	0.1	-	-	-	-	-	6.0	-	
Хархорин	7812.5	7703	-	110.0	-	117.0	94.2	11.0	19.0	18.0	-	18.0	0.1	5.6	4.5	-	-	0.3	0.3	17.4	485.0	857.0	
Арвайхээр	-	-	-	-	-	74.2	35.4	2.7	10.4	8.2	4.6	5.2	0.1	1.3	1.0	0.1	0.1	0.03	0.2	1.6	3.0	-	
Бүгд	8217.5	8103	5.0	110.0	0.0	395.1	213.6	33.0	46.4	47.1	8.0	39.2	0.3	8.8	7.4	1.664	0.3	0.8	1.1	19.4	651.7	857.0	
2016 онд	5703.7	5230.0	71.7	197.0	205.0	375.1	205.9	40.8	41.6	42.2	5.7	47.1	0.6	8.4	7.0	0.6	-	0.2	0.8	10.7	975.5	3587.0	

II.5 АЖ ҮЙЛДВЭР

II.5.1 НИЙТ БҮТЭЭГДЭХҮҮНИЙ ҮЙЛДВЭРЛЭЛТ, нэр төрлөөр, оны үнээр өссөнөөр, мян. төгрөг

Гол нэр төрлийн бүтээгдэхүүн	2016 VI	2017 VI	2016.VI /2017.VI өссөнөөр
Уул үүрхай, олборлох аж үйлдвэр	923957.0	892000.0	96.5
Чулуун нүүрс	923957.0	892000.0	96.5
Дулааны эрчим хүч үйлдвэрлэл, усан хангамж	2211539	1908959.1	86.3
Дулааны эрчим хүч	1880486.2	1539820.0	81.9
Түгээсэн цэвэр ус, сувагжуулалт	331052.8	369139.1	111.5
Хүнсний бүтээгдэхүүн, ус үйлдвэрлэл	4168021.3	4687246.5	112.5
Сүү, сүүн бүтээгдэхүүн	247245.9	295366.5	119.5
Талх	410409.7	369111.4	89.9
Нарийн боов	599665.8	509999.8	85.0
Бялуу	6688.0	25700.6	3.8**
Хөлдөөсөн бууз	185936.0	170225.0	91.6
Хэрчсэн гүрил	34116.5	29911.7	87.7
Даршилсан ногоо, кимчи	7440.0	8012.0	107.7
Хиам	48828.7	18078.0	37.0
Архи	107550.7	107910.5	100.3
Цэвэр ус, рашаан	2520140	3152931.0	125.1
Хувцас, гутал үйлдвэрлэл	674844.5	619221.8	91.8
Монгол дээл	239739.5	314808.5	131.3
Ажлын хувцас	19950.0	15405.0	77.2
Бусад оёмол эдлэл	136591.0	57501.0	42.1
Бүх төрлийн гутал	278564.0	231507.3	83.1
Модон эдлэл	624606.0	307086.0	49.2
Гэрийн мод	359500.0	151670.0	42.2
Төрөл бүрийн модон эдлэл	173956.0	155416.0	89.3
Зүсвэр	91150.0	0.0	-
Бусад бүтээгдэхүүн үйлдвэрлэл	1924829.0	2482746.0	129.0
Блок,	186200.0	88465.0	47.5
Тоосго	24500.0	10560.0	43.1
Вакум цонх	59690.0	7863.0	13.2
Төмөр эдлэл хийц	23405.0	2429.0	10.4
Хэвлэх	26678.6	26310.0	98.6
Нүдний шил	4515.4	17076.0	3.8**
Бусад бүтээгдэхүүн/ угаасан ноос, бэлэг дурсгалын зүйлс,	1599840.0	2330043.0	145.6
Нийт дүн	10527796.8	10897259.4	103.5

Тайлбар

** - дахин

II.5.2 НИЙТ БҮТЭЭГДЭХҮҮНИЙ БОРЛУУЛАЛТ, нэр төрлөөр,оны үнээр
өссөнөөр мян. төгрөг

Гол нэр төрлийн бүтээгдэхүүн	2016 VI	2017 VI	2016.VI /2017.VI өссөнөөр
Уул уурхай, олборлох аж үйлдвэр	923957.0	892000.0	96.5
Чулуун нүүрс	923957.0	892000.0	96.5
Дулааны эрчим хүч үйлдвэрлэл, усан хангамж	2211538	1908959.1	86.3
Дулааны эрчим хүч	1880486	1539820.0	81.9
Түгээсэн цэвэр ус , сувагжуулалт	331052	369139.1	111.5
Хүнсний бүтээгдэхүүн	3830774.1	4263560.5	111.3
Сүү, сүүн бүтээгдэхүүн	247245.9	295366.5	119.5
Талх	410192.4	367987.4	89.7
Нарийн боов	595965.9	508623.8	85.3
Бялуу	6688.0	25700.6	3.8**
Хөлдөөсөн бууз	185936.0	170225.0	91.6
Хэрчсэн гурил,	34116.5	29911.7	87.7
Даршилсан ногоо, кимчи	7440.0	8012.0	107.7
Хиам	48828.7	18078.0	37.0
Архи	107550.7	107910.5	100.3
Цэвэр ус, рашаан	2186810.0	2731745.0	124.9
Хувцас, гутал үйлдвэрлэл	650454.5	619221.8	95.2
Монгол дээл, тэрлэг	231749.5	314808.5	135.8
Ажлын хувцас	19950.0	15405.0	77.2
Бусад оёмол эдлэл	134811.0	57501.0	42.7
Бүх төрлийн гутал	263944.0	231507.3	87.7
Модон эдлэл	606506.0	307086.0	50.6
Гэрийн мод	341400.0	151670.0	44.4
Төрөл бүрийн модон эдлэл	173956.0	155416.0	89.3
Зүсвэр	91150.0	0.0	0.0
Бусад бүтээгдэхүүн үйлдвэрлэл	1863210.0	2481107.9	133.2
Блок	147225.0	88465.0	60.1
Тоосго	16475.0	10560.0	
Вакум цонх	59690.0	7863.0	13.2
Төмөр эдлэл хийц	23405.0	2429.0	10.4
Хэвлэх	26678.6	25311.9	94.9
Нүдний шил	3996.4	16436.0	4.3**
Бусад бүтээгдэхүүн/ бэлэг дурсгалын зүйлс,суран эдлэл, угаасан ноос г.м	1585740.0	2330043.0	146.9
Нийт дүн	10086439.6	10471935.3	103.8

Тайлбар

** - дахин

II.5.3 ГОЛ НЭРИЙН БҮТЭЭГДЭХҮҮНИЙ НИЙТ ҮЙЛДВЭРЛЭЛ,
өссөнөөр, нэр төрлөөр, биетээр

Гол нэр төрлийн бүтээгдэхүүн	Хэмжих нэгж	2016 VI	2017 VI	2016.VI /2017.VI өссөнөөр
Уул уурхай, олборлох аж үйлдвэр				
Чулуун нүүрс	мян.тн	46.2	44.6	96.5
Дулааны эрчим хүч үйлдвэрлэл, усан хангамж				
Дулааны эрчим хүч	мян.гкал	47.9	38.5	80.4
Түгээсэн цэвэр ус, сувагжуулалт	мян.м3	198	212.8	107.5
Хүнсний бүтээгдэхүүн, ус үйлдвэрлэл				
Сүү, тараг, ааруул	мян.л	95.7	108.7	113.6
Талх	тн	242.6	227.8	93.9
Нарийн боов	тн	220.1	207.8	94.4
Бялуу	тн	0.8	2.1	2.6**
Хөлдөөсөн бууз	тн	26.9	24.3	90.3
Хэрчсэн гурил,	тн	25.8	33.0	127.9
Даршилсан ногоо, кимчи	тн	3.2	1.8	56.3
Хиам	тн	7.6	2.9	38.2
Архи	мян.л	12.1	13.4	110.7
Цэвэр ус, рашаан	мян.л	2168.6	1938.2	89.4
Хувцас үйлдвэрлэл				
Монгол дээл	ш	4627	4589	99.2
Ажлын хувцас	ш	399	338	84.7
Бусад оёмол эдлэл	ш	4300	4277	99.5
Бүх төрлийн гутал	хос	3142	2369	75.4
Модон эдлэл				
Гэрийн мод	ком	490	182	37.1
Зүсвэр	мян.м2	753.3	0.0	-
Бусад үйлдвэрлэл				
Блок	мян.ш	186.2	83.3	44.7
Тоосго	мян.ш	84.0	26.2	31.2
Төмөр эдлэл хийц	ш	220	59	26.8
Хэвлэх	мян.х	63.9	69.8	109.2
Нүдний шил	ш	409	1101	2.7**

тайлбар

** - дахин

II.6 ТЭЭВЭР, ХОЛБОО

II.6.1 ТЭЭВРИЙН САЛБАРЫН ҮНДСЭН ҮЗҮҮЛЭЛТ

Үзүүлэлт	Хэмжих нэгж	2015 IV	2016 IV	2015.IV /2016.IV
Тээсэн ачаа	мян.тн	8.1	8.8	108.6
Ачаа эргэлт	мян.тн.км	1937.7	2110.1	108.9
Зорчигчдын тоо	мян.хүн	67.1	73.6	109.7
Зорчигч эргэлт	мян.хүн.км	16105.9	17737.6	110.1
Тээврийн орлого	мян. төг	691071.7	763631.7	110.5

II.6.2 ХОЛБООНЫ ҮНДСЭН ҮЗҮҮЛЭЛТ, оны үнээр, мян. төг

Үзүүлэлт	2015 IV	2016 IV	2015.IV /2016.IV
Нийт орлого	178545.4	132375.0	74.1
Үүнээс:Хүн амаас орсон орлого	32832.0	11024.5	33.6
Телефон цэгийн тоо	879	781	88.9
Ажиллагсадын тоо	88	94	106.8