

ГАРЧИГ

Товч танилцуулга

Үндсэн үзүүлэлт

I.Нийгмийн үзүүлэлт

I.1 Хүн ам

I.2 Хөдөлмөр

I.3 Нийгмийн даатгал, нийгмийн халамж

I.4 Эрүүл мэнд

I.5 Гэмт хэрэг

II.Эдийн засгийн үзүүлэлт

II.1 Банк

II.2 Төсөв

II.3 Үнэ

II.4 Хөдөө аж ахуй

II.5 Аж үйлдвэр

II.6 Холбоо

АЙМГИЙН ЭДИЙН ЗАСАГ НИЙГМИЙН ХӨГЖЛИЙН 2018 ОНЫ

6-Р САРЫН ТАНИЛЦУУЛГА

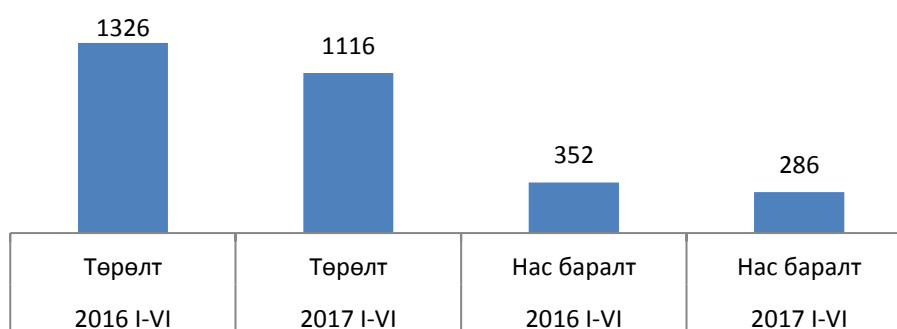
I. Нийгмийн үзүүлэлт



I.1. Хүн ам

Аймгийн хэмжээнд 2018 оны эхний 6 сард 1138 хүүхэд шинээр мэндэлж, 323 хүн нас барсан байна. Хүн амын цэвэр өсөлт 815 болж өмнөх оны мөн үеийнхээс 1.8 хувиар буурчээ. 1000 хүнд ногдох төрөлт 9.8, нас баралт 2.8 байгаа нь өмнөх оны мөн үеийнхтэй харьцуулахад нас баралт 0.3 пунктээр өсч, төрөлт ижил түвшинд байна.

Төрсөн хүүхэд, нас барсан хүн



I.2 Хөдөлмөр

Бүртгэлтэй ажилгүй иргэний тоо

Аймгийн Хөдөлмөр халамжийн үйлчилгээний газарт бүртгэлтэй ажил идэвхтэй хайж байгаа ажилгүй иргэдийн тоо 957 болж өмнөх оны мөн үеийнхээс 849 хүнээр буюу 47.0 дахин буурчээ. Бүртгэлтэй ажилгүй иргэдийн 541 буюу 56.5 хувь нь 15-34 насны залуучууд байна.

6 сарын байдлаар ажилгүй 500 иргэн шинээр бүртгүүлж, бүртгэлтэй ажилгүй иргэдээс 180 иргэн ажилд зуучлагдан оржээ. Тайлант сард бүртгэлтэй ажилгүй иргэдээс 84 иргэн хасагдсан байна.

Эхний 6 сарын байдлаар 388 шинэ ажлын байр бий болсон нь өмнөх оны мөн үеийнхээс 56-аар буюу 12.6 хувиар буурсан байна. Шинэ ажлын байрны 11.1 хувь нь боловсролын салбарт, 19.1 хувь нь боловсруулах үйлдвэрт, 6.7 хувь нь ХАА, ан агнуур, ойн аж ахуйн салбарт, 21.1 хувь нь бөөний болон жижиглэн худалдаа, гэр ахуйн барааны засвар үйлчилгээний салбарт, 30.7 хувь нь бусад салбарт бий болсон байна.



1.3 Нийгмийн даатгал, халамж

Нийгмийн даатгал

Нийгмийн даатгалын сангийн орлогын 93.0 хувийг тэтгэврийн даатгалын сангийн орлого, 0.8 хувийг ажилгүйдлийн даатгалын сангийн орлого, 2.5 хувийг үйлдвэрлэлийн осол мэргэжлээс шалтгаалах өвчний даатгалын сангийн орлого, 3.7 хувийг тэтгэмжийн даатгалын сангийн орлого тус тус эзэлж байна.

Нийгмийн даатгалд даатгуулагчдын 59.3 хувь нь заавал даатгуулагчид, 40.7 хувь нь сайн дураар даатгуулагчид байна. Сайн дураар даатгуулагчдын тоо өмнөх оны мөн үеийнхээс 111 хүнээр буюу 1.3 хувиар буурчээ. Заавал даатгуулагчдын 41.4 хувь нь аж ахуйн нэгж байгууллагад, 58.6 хувь нь төсөвт байгууллагад ажиллаж байна.

Нийгмийн халамж

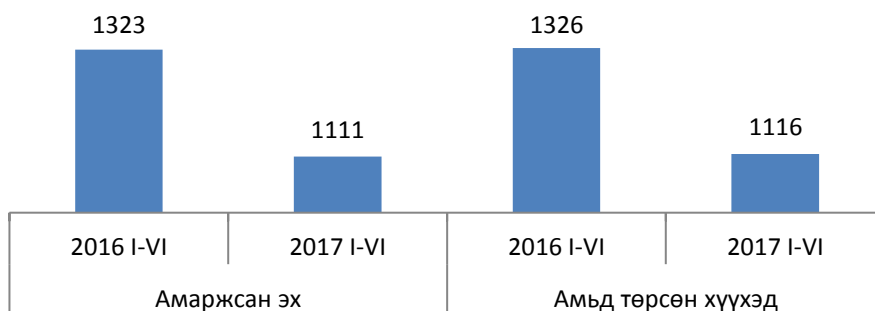
Нийгмийн халамжийн сангаас 6 сарын байдлаар /давхардсан тоогоор/ 31183 хүнд 7.4 тэрбум төгрөгийн тэтгэвэр тэтгэмж олгосон бөгөөд өмнөх оны мөн үеийнхээс нийгмийн халамжийн тэтгэвэр тэтгэмж авагчдын тоо 4776 хүн буюу 18.1 хувиар өсчээ.

Нийгмийн халамжийн үйлчилгээнд хамрагдагсадын 5.0 хувийг халамжийн тэтгэвэр авагчид, 6.5 хувийг нөхцөлт мөнгөн тэтгэмжид хамрагдагсад, 3.6 хувийг ахмад настнуудад үзүүлсэн хөнгөлөлт тусламжид хамрагдагсад, 1.3 хувийг хөгжлийн бэрхшээлтэй иргэдэд үзүүлсэн хөнгөлөлтөд хамрагдагсад эзэлж байна.



1.4 Эрүүл мэнд

Аймгийн хэмжээнд эхний 6 сард 1139 эх амаржиж, өмнөх оны мөн үеийнхээс 28 эхээр буюу 2.5 хувиар, төрсөн хүүхдийн тоо (амьд төрөлтөөр) 1138 болж 22 хүүхэд буюу 2.0 хувиар тус тус өссөн байна.



Нэг хүртэлх насандаа 22 хүүхэд эндсэн нь өмнөх оны мөн үеийнхээс 2 хүүхдээр, 5 хүртэлх насандаа эндсэн хүүхдийн тоо өмнөх оны мөн үеийнхээс 1 хүүхдээр нэмэгдсэн байна.

Халдварт өвчнөөр эхний 6 сард 545 хүн өвчилж өмнөх оны мөн үеийнхээс 223 хүнээр буюу 29.0 хувиар буурсан байна. Халдварт өвчнөөр өвчлөгчдийн 19.1 хувь нь цусан суулга өвчнөөр өвчлөгчид байна. Өмнөх оны мөн үеийнхээс цусан суулга өвчнөөр өвчлөгчдийн тоо 54 хүнээр буюу 1 дахин, заг хүйтнээр өвчлөгчдийн тоо 20 хүнээр буюу 50.0 хувиар өсч, салхин цэцгээр өвчлөгчдийн тоо 273 хүнээр, тэмбүүгээр өвчлөгчдийн тоо 40 хүнээр, трихоминиазаар өвчлөгчдийн тоо 21 хүнээр тус тус буурсан байна.



I.5 Гэмт хэрэг

Аймгийн хэмжээнд 6 сард 329 гэмт хэрэг бүртгэгдсэн нь өмнөх оны мөн үеийнхээс 99 гэмт хэргээр буюу 43.0 хувиар өссөн байна. Бүртгэгдсэн гэмт хэргийн 54.7 хувь нь сумдад, 45.3 хувь нь аймгийн төвд бүртгэгджээ.

Хүүхэд оролцсон гэмт хэрэг 8 байгаа нь өмнөх оны түвшинд байна. Хулгайлах гэмт хэргийн 61.2 хувийг иргэдийн орон байрны хулгай, 11.7 хувийг малын хулгай эзэлж байна.

Гэмт хэрэгт холбогдсон 224 сэжигтэн, яллагдагчийн 118 хүн буюу 52.7 хувь нь 18-35 хүртэл насных, 99 хүн буюу 44.2 хувь нь 35-аас дээш насных, 7 хүн буюу 3.1 хувь нь 17 хүртэлх насныхан байна. Гэмт хэрэгт холбогдсон сэжигтэн, яллагдагчдын 16.5 хувь нь хувиараа хөдөлмөр эрхлэгчид, 33.5 хувь нь албан хаагч болон малчин, 46.9 хувь нь ажилгүй иргэд байна.

Авто машин жолоодох эрхээ хасуулсан жолооч урд оны мөн үеээс 231 хүнээр буюу 2.1 дахин, согтуугаар тээврийн хэрэгсэл жолоодсон хүний тоо 3.3 дахин өссөн байна. Хэрэг үйлдэгчдийн 31.6 хувь нь согтуугаар, 8.0 хувь нь бүлэглэн үйлдсэн хэрэг эзэлж байна. Согтуугаар үйлдэгдсэн гэмт хэрэг 39.2 хувиар өсчээ.

Гэмт хэргийн улмаас 274.2 сая төгрөгийн хохирол учирсан нь өмнөх оны мөн үеийнхээс 227.2 сая төгрөг буюу 45.1 хувиар буурчээ. Нийт хохирлын 40.5 хувь буюу 111.1 сая төгрөгийг нөхөн төлүүлсэн байна.

Гэмт хэргийн улмаас 22 хүн нас баржээ. Аймгийн хэмжээнд эхний 6 сард 292 хүн албадан эрүүлжүүлэгдсэн нь өмнөх оны мөн үеийнхээс 340 хүн буюу 53.8 хувиар буурсан байна.

II. Эдийн засгийн үзүүлэлт

II.1 Банк

Арилжааны банкуудын мэдээгээр аж ахуйн нэгж, байгууллага иргэдэд олгосон нийт зээлийн өрийн үлдэгдэл эхний 6 сарын байдлаар 184.3 тэрбум төгрөг болжээ. Нийт зээлийн 1.5 хувь нь хугацаа хэтэрсэн зээл байна.

Байгууллага иргэдийн хугацаатай ба хугацаагүй хадгаламж 118.7 тэрбум төгрөг болж өмнөх оны мөн үеийнхээс 21.2 тэрбум төгрөг буюу 21.7 хувиар өссөн байна.

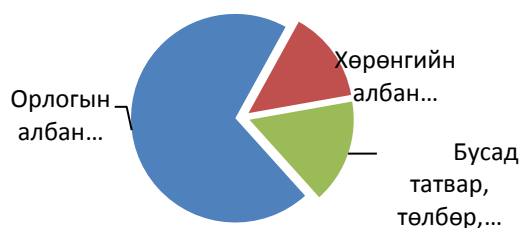
Өмнөх оны мөн үеийнхээс зээлжигчийн тоо 157 хүн буюу 0.5 хувиар буурч, хадгаламж эзэмшигчийн тоо 3.7 хувиар өссөн байна.



II.2 Төсөв

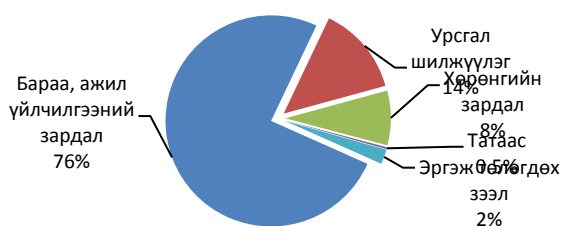
Орлого: 2018 оны эхний 6 сард орон нутгийн төсвийн орлогод 7.8 тэрбум төгрөгийг төвлөрүүлж төлөвлөгөөний биелэлт 108.3 хувьтай байна. Орлогын 58.3 хувь нь татварын орлого, 41.7 хувь нь татварын бус орлого байна.

Төсвийн орлогын бүтэц



Зарлага: Орон нутгийн төсвийн зарлага 37.7 тэрбум.төг болж өмнөх оны мөн үеийнхээс 6.9 тэрбум.төг буюу 15.5 хувиар буурсан байна. Нийт зарлагын 48.3 хувийг цалин хөлс, 5.8 хувийг НДШ, 9.5 хувийг байр ашиглалттай холбоотой зардал, 13.8 хувийг урсгал шилжүүлгийн зардал, 8.2 хөрөнгийн зардал эзэлж байна.

Төсвийн зарлагын бүтэц



II.2 Хэрэглээний үнийн индекс

Хэрэглээний үнийн индекс гэдэг нь хэрэглэгчдийн худалдаж авсан бараа үйлчилгээний нэр төрөл өөрчлөлтгүй тогтвортой байхад үнэ дунджаар хэрхэн өөрчлөгдөж буйг хэмждэг үзүүлэлт юм.

2018 оны 6 сарын бараа үйлчилгээний үнэ тариф өнгөрсөн оны мөн үеийнхээс 5.7 хувиар, өмнөх сарынхаас 0.3 хувиар өсчээ. Өмнөх сарынхаас орон сууц, ус, түлшний бүлгийн дундаж үнэ 1.3 хувиар, холбооны хэрэгслийн

бүлгийн үнэ 0.3 хувиар буурч, хүнсний бараа, ундаа, ус, согтууруулах ундаа, гутал хувцас, бөс бараа, гэр ахуйн бараа, тээврийн бүлгийн бараа үйлчилгээний үнэ 0.1-1.1 хувиар нэмэгдэж, бусад бүлгийн үнэ хэвийн буюу өмнөх сарын түвшинд байна.

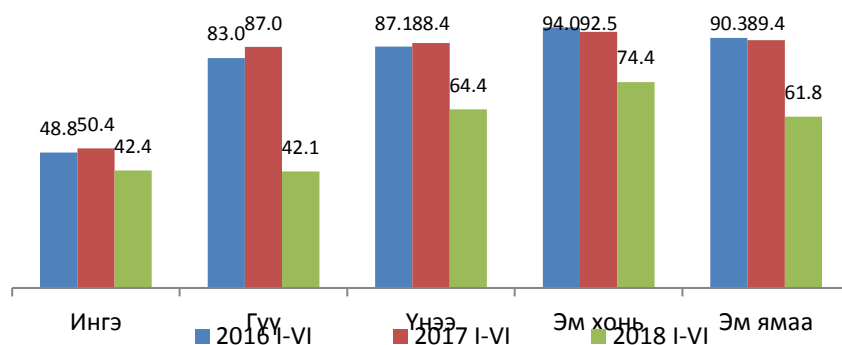
Өмнөх оны мөн үеийнхтэй зэрэгцүүлэхэд холбооны хэрэгсэл, шуудангийн үйлчилгээний бүлгийн үнэ буурч, бусад бүх бүлгийн бараа, үйлчилгээний үнэ өссөн дүнтэй байна. Тухайлбал хүнсний бараа, ундаа, усны бүлэг, согтууруулах ундаа, тамхины бүлгийн үнэ илүү буюу 6.2-11.3 хувийн өсөлттэй байна.



II.4 Хөдөө аж ахуй

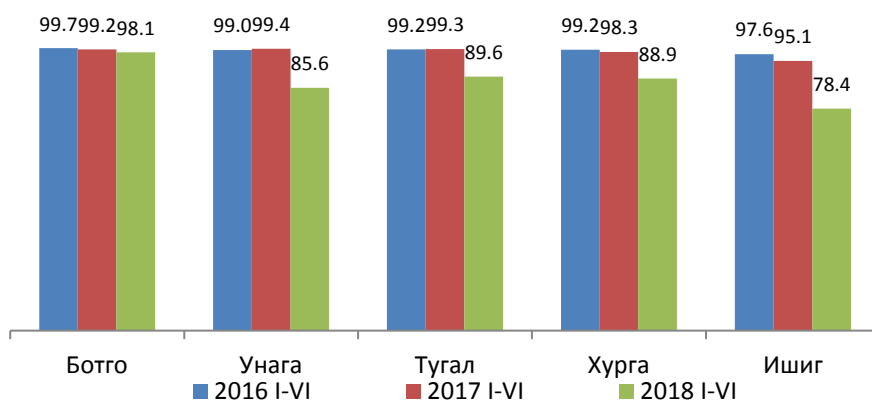
Аймгийн хэмжээнд 2017 оны жилийн эцэст төллөх насны нийт 2285.5 мянган эх мал тоологдсон ба 2018 оны эхний 6 сарын байдлаар 1530.4 мянган толгой эх мал буюу оны эхэнд тоологдсон нийт эх малын 67.0 хувь нь төллөсөн байна. Ингэний 42.4 хувь, гүүний 42.1 хувь, үнээний 64.4 хувь, эм хонины 74.4 хувь, эм ямааны 61.8 хувь нь төллөжээ. Өмнөх оны мөн үед нийт эх малын 90.5 хувь буюу 1894.9 мянган мал төллөсөн байжээ.

Мал төлөлтийн хувь



Гарсан төл 84.8 хувьтай бойжиж байна. Ботго 98.1 хувь, унага 85.6 хувь, тугал 89.6 хувь, хурга 88.9 хувь, ишиг 78.4 хувьтай бойжиж байна. Өмнөх оны мөн үед төл бойжилтын хувь 97.1 хувьтай бойжиж байсан байна.

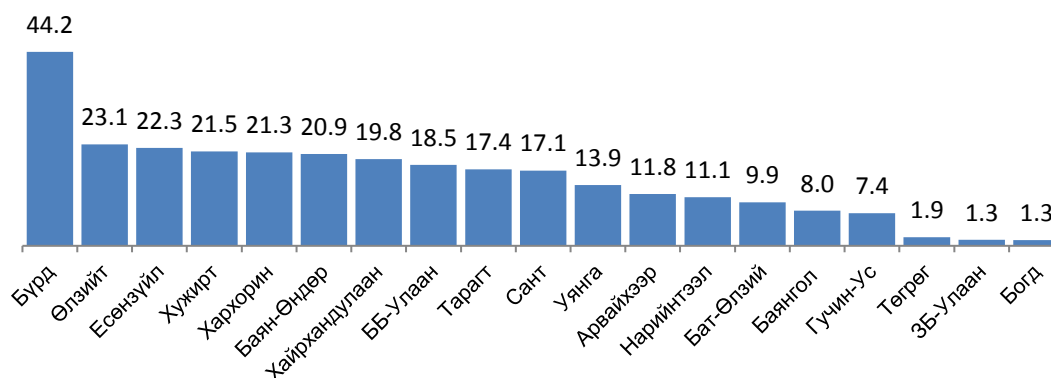
Төл бойжилтын хувь



Аймгийн хэмжээнд эхний 6 сарын байдлаар оны эхэнд тоологдсон нийт малын 5.1 хувьтай тэнцэх 292.8 мянган толгой том мал зүй бусаар хорогдоод байна. Нийт хорогдсон малын 0.04 хувийг тэмээ, 9.86 хувийг адуу, 8.7 хувийг үхэр, 35.7 хувийг хонь, 45.7 хувийг ямаа эзэлж байна.

Хорогдлыг сумдаар авч үзвэл Бүрд суманд 44.2 мянган толгой мал буюу хамгийн олон мал хорогдсон байна. Өлзийт суманд 23.1 мянган толгой, Есөнзүйл суманд 22.3 мянган толгой, Хужирт суманд 21.5 мянган толгой, Хархорин суманд 21.3 мянган толгой, Баян-Өндөр суманд 20.9 мянган толгой, Хайрхандулаан суманд 19.8 мянган толгой, Баруунбаян-Улаан суманд 18.5 мянган толгой, Тарагт суманд 17.4 мянган толгой, Сант суманд 17.1 мянган толгой, Уянга суманд 13.9 мянган толгой, Арвайхээр суманд 11.8 мянган толгой, Нарийнтээл суманд суманд 11.1 мянган толгой, Бат-Өлзий суманд 9.9 мянган толгой, Баянгол суманд 8.0 мянган толгой, Гучин-Ус суманд 7.4 мянган толгой мал тус тус хорогдсон, хамгийн бага буюу Төгрөг суманд 1.9 мянга, Зүүнбаян-Улаан, Богд суманд тус бүр 1.3 мянган толгой мал хорогджээ.

Хорогдсон том мал, сумдаар, мянган толгой



Эхний 6 сарын байдлаар өвчнөөр 11.3 мянган толгой мал хорогдсон нь Баян-Өндөр, Бүрд, Бат-Өлзий, Баруунбаян-Улаан, Гучин-Ус, Өлзийт, Зүүнбаян-Улаан, Богд, Төгрөг, Хужирт, Хархорин, Арвайхээр сумдад хорогдсон байна.

Нийт хорогдсон том малын 80.4 мянга нь буюу 27.5 хувь нь хээлтэгч мал байгаа ба хээлтэгчийн хорогдлын 44.8 хувийг эм ямаа эзэлж байна.

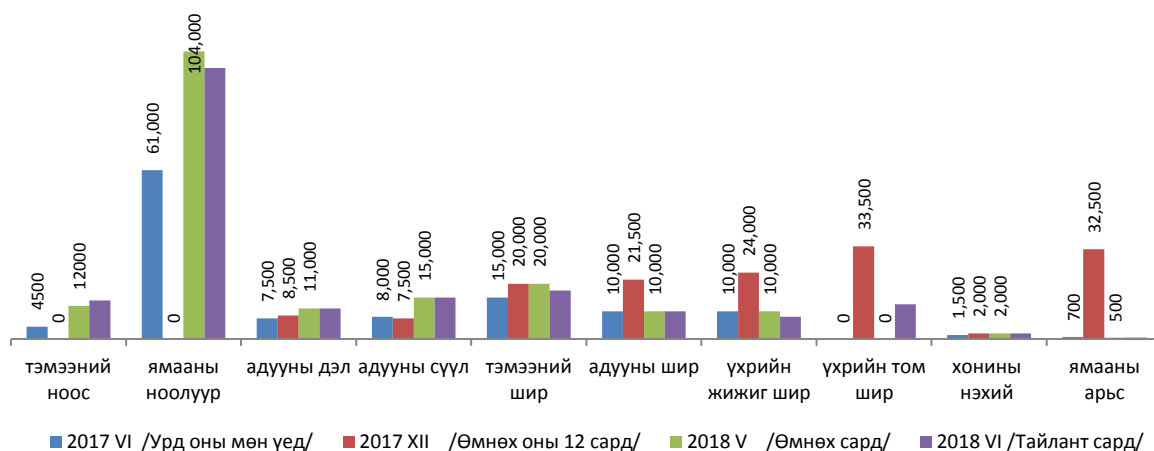
Аймгийн түүхий эдийн захад ямааны ноолуур 98.0 мянган төгрөг, тэмээний шир 17.5 мянган төгрөг, адууны шир 10.0 мянган төгрөг, хонины нэхий 2000 төгрөг/өлөн гэдэс ороогүй үнэ/, ямааны арьс/өлөн гэдэсгүй, ноолуургүй/ 500 төгрөг, үхрийн хөөвөр 22.5 мянган төгрөг, адууны дэл кг нь 11.0 мянган төгрөг, адууны сүүл кг нь 15.0 мянган төгрөгийн үнэ ханштай байна.

Өнгөрсөн оны мөн үетэй харьцуулахад тэмээний ноос 3 дахин, ямааны ноолуурын үнэ 60.7 хувиар, адууны дэл 46.7 хувиар, адууны сүүл 87.5 хувиар, тэмээний шир 16.7 хувиар, хонины нэхий 33.3 хувиар тус тус өссөн байна. Адууны шир мөн үеийн түвшинд, үхрийн жижиг шир 20.0 хувиар, ямааны арьс 28.6 хувиар тус тус буурсан байна.

Өмнөх сартай харьцуулбал тэмээний ноос 16.7 хувиар, тэмээний ноос 50.0 хувиар тус тус өссөн, ноолуур 5.8 хувиар, тэмээний шир 12.5 хувиар, үхрийн

жигжиг шир 20.0 хувиар тус тус буурсан байна. Адуун дэл, сүүл, адууны шир, хонины нэхий, ямааны арьс өмнөх сарын түвшинд байна.

Малын гаралтай зарим бүтээгдэхүүний зах зээлийн дундаж үнэ



Аймгийн хэмжээнд 5893.5 га-д үр тариа тариалсан ба үүний 5818.0 га-д буудай, 45.5 га-д арвай, 30 га-д овъёос тариалсан байна. Үр тариа тариалалт өмнөх оноос 2324.0 га-р бага хийгдсэн байна. 6 сарын 30-ны байдлаар 373.0 га-д төмс, 210.9 га-д хүнсний ногоо тариалсан нь өмнөх оны мөн үетэй харьцуулахад төмс 22.1 га-гаар, хүнсний ногоо 2.7 га-гаар бага тариалсан байна. Малын тэжээл 1238.3 га-д тариалаад байгаа нь урд оны мөн үеээс 586.6 га-аар илүү байна. Хархорин суманд 1310 га-д, Есөнзүйл суманд 234 га-д рапс тариалсан байна.



II.5 Аж үйлдвэр

Үйлдвэрийн газрууд оны үнээр эхний 6 сард 16.0 тэрбум төгрөгийн бүтээгдэхүүн үйлдвэрлэсэн нь өнгөрсөн оны мөн үеийнхээс 5.1 тэрбум төгрөгөөр буюу 46.9 хувиар өссөн байна.

Гол нэр төрлийн бүтээгдэхүүний хувьд бялуу, нарийн боов, хэрчсэн гурил, хиам, архи, цэвэр ус, рашаан, гэрийн мод, барилгын материал, төмөр хийц эдлэл зэрэг нэр төрлийн бүтээгдэхүүний үйлдвэрлэл 16.9 хувиас 23.6 дахин өссөн байна. Харин сүү, сүүн бүтээгдэхүүн, хөлдөөсөн бууз, талх, бүх төрлийн гутал, монгол дээлний үйлдвэрлэлт буурсан байна.



II.Холбоо

Эхний 6 сарын байдлаар холбооны орлого 208.7 сая төгрөг болж өмнөх оны мөн үеийнхээс 9.7 сая төгрөг буюу 4.5 хувиар, хүн амаас орсон орлого 4.9 сая төгрөг буюу 26.5 хувиар тус тус буурсан байна.

Интернэт үйлчилгээний цэгээр үйлчлүүлэгчдийн тоо 943 болж өмнөх оны мөн үеийнхээс 48 хүнээр буюу 5.4 хувиар өссөн байна.

I.1 ХҮН АМ

I.1.1 ТӨРӨЛТ, НАС БАРАЛТ, ХҮН АМЫН ЕРДИЙН ӨСӨЛТ, сумаар

Сум	2017 I-VI			2018 I-VI		
	Төрөлт	Нас баралт	Ердийн цэвэр өсөлт	Төрөлт	Нас баралт	Ердийн цэвэр өсөлт
БҮГД	1116	286	830	1138	323	815
Баян-Өндөр	3	7	-4		11	-11
Бүрд	8	9	-1	6	7	-1
Бат-Өлзий	32	24	8	39	21	18
ББ-Улаан	2	11	-9	4	11	-7
Баянгол	3	8	-5	4	15	-11
Гучин-Ус	6	4	2	6	5	1
Есөнзүйл	8	7	1	3	8	-5
Өлзийт	2		2	7	3	4
ЗБ-Улаан	4	13	-9	1	9	-8
Богд	14	10	4	23	24	-1
Нарийнтээл	4	5	-1	1	8	-7
Сант	5	3	2	3	6	-3
Тарагт	1	12	-11	1	11	-10
Төгрөг	3	8	-5	1	6	-5
Уянга	44	21	23	48	29	19
Хайрхандулаан	11	8	3	12	7	5
Хужирт	13	18	-5	42	18	24
Хархорин	143	13	130	129	21	108
Арвайхээр	810	105	705	808	103	705

Эх үүсвэр: Аймгийн эрүүл мэндийн газар

I.2 ХӨДӨЛМӨР

I.2.1 БҮРТГЭЛТЭЙ АЖИЛГҮЙ ИРГЭДИЙН ТОО

Үзүүлэлт	2017 I-VI	2018 I-VI
1. Өмнөх сарын эцэст байсан ажилгүйчүүд	1644	721
2. Тайлант сард нэмэгдсэн ажилгүйчүүд	393	500
Үүнээс: Орон тооны цомхотголоос	25	29
Байгууллага татан буугдсанаас	23	5
Өөр газраас шилжиж ирсэн	144	159
Сургууль төгссөн	85	109
Цэргээс халагдсан	11	22
Мэргэжлийн ажил олдохгүйгээс	3	1
Цалин багатайгаас	14	37
Бусад	88	138
3. Ажилгүйчүүдээс тайлант сард ажилд орсон	160	180
Үүнээс: Улсын үйлдвэрийн газар		
Төрийн болон төсөвт байгууллага	10	13
Нөхөрлөл, компани	124	66
Хоршоо	2	2
Бусад	26	99
4. Тайлант сард ажилгүйчүүдийн бүртгэлээс хасагдсан	71	84
5. Тайлант сарын эцэст байгаа ажилгүйчүүд	1806	957
6. Тайлант сарын эцэст байгаа ажилгүйчүүд насны бүлгээр		
16-24	443	228
25-34	619	313
35-44	413	245
45-60	331	171

Эх үүсвэр: Хөдөлмөрийн хэлтсийн мэдээг үндэслэв

1.2.2 БҮРТГЭЛТЭЙ АЖИЛГҮЙ ИРГЭДИЙН ТОО, сумаар, боловсролоор

Сумын нэр	Бүгд	Боловсролын түвшингээр						Боловсролгүй
		Дээд	Тусгай дунд Мэргэжлийн анхан шатны	Бүрэн дунд	Бүрэн бус дунд	Бага		
Дүн	957	183	22	93	455	100	84	20
Баян-Өндөр	33	3	0	1	15	5	5	4
Бүрд	8	2	0	0	3	0	3	0
Бат-Өлзий	30	0	1	1	19	7	2	0
Баруунбаян-Улаан	6	1	0	1	4	0	0	0
Баянгол	16	3	0	2	9	0	2	0
Гучин-Ус	11	1	0	0	9	1	0	0
Есөнзүйл	47	3	0	1	4	11	20	8
Өлзийт	5	0	0	1	4	0	0	0
Зүүнбаян-Улаан	16	1	1	2	8	3	0	1
Богд	36	4	0	5	24	2	1	0
Нарийнтээл	14	4	1	1	7	1	0	0
Сант	8	2	1	1	2	2	0	0
Тарагт	40	4	1	3	24	5	3	0
Төгрөг	8	5	0	0	3	0	0	0
Уянга	38	7	1	8	16	2	4	0
Хайрхандулаан	19	4	1	2	9	0	2	1
Хужирт	17	1	0	3	11	2	0	0
Хархорин	83	19	1	10	40	9	4	0
Арвайхээр	522	119	14	51	244	50	38	6

Эх үүсвэр: Хөдөлмөрийн хэлтсийн мэдээг үндэслэв

1.2.3 ШИНЭ АЖЛЫН БАЙРАНД АЖИЛЛАЖ БАЙГАА ХҮНИЙ ТОО, салбараар

	Хүний тоо		Салбараар							
	2017 I-VI	2018 I-VI	ХАА, ан агнуур, ойн аж ахуй, загас агнуур	Боловсруулах үйлдвэр	Цахилгаан дулааны үйлдвэрлэл, усан хангамж	Барилга	Бөөний болон жижиглэн худалдаа, гэр ахуйн барааны засвар, үйлчилгээ	Мэдээлэл холбоо	Боловсрол	Бусад
Бүгд	444	388	26	74	1	42	82	1	43	119
Баян-Өндөр	8	12	2	4		5				1
Бүрд										
Бат-Өлзий	1	26					3			23
Баруунбаян-Улаан	5									
Баянгол		29		3		8	17			1
Гучин-Ус		3				3				
Есөнзүйл	3	15	1				14			
Өлзийт	9	20	12			1			2	5
Зүүнбаян-Улаан	36	10	5				2			3
Богд	7	5								5
Нарийнтээл	42	1								1
Сант										
Тарагт	9	21				8	1			12
Төгрөг	6	1							1	
Уянга	37	11								11
Хайрхандулаан	2	6	2					1	1	2
Хужирт	61	30		20			1		9	
Хархорин	103	23		12		2				9
Арвайхээр	115	175	4	35	1	15	44		30	46

I.3 НИЙГМИЙН ДААТГАЛ,ХАЛАМЖ

I.3.1 НИЙГМИЙН ДААТГАЛЫН САНГИЙН ОРЛОГО,ЗАРЛАГА, төрлөөр

Үзүүлэлт	2017 I-VI	2018 I-VI
Нийгмийн даатгалын сангийн орлого, сая.төг	26296.7	29979.9
Үүнээс:		
Тэтгэврийн даатгалын сангийн	24399.5	27880.6
Тэтгэмжийн даатгалын сангийн	959.5	1110.4
ҮОМШӨ-ний даатгалын сангийн	642.6	737.6
Ажилгүйдлийн даатгалын сангийн	295.1	251.3
Нийгмийн даатгалын сангийн зарлага, сая.төг	25969.4	29600.3
Үүнээс:		
Тэтгэврийн даатгалын сангийн	24185.0	27525.7
Тэтгэмжийн даатгалын сангийн	890.0	1094.5
ҮОМШӨ-ний даатгалын сангийн	615.1	749.3
Ажилгүйдлийн даатгалын сангийн	279.3	230.8
НИЙГМИЙН ДААТГАЛД ДААТГУУЛАГЧИД		
1.Заавал даатгуулагчид	12276	12435
Үүнээс:		
Аж ахуйн нэгж байгууллага	5074	5154
Төсөвт байгууллага	7202	7281
2. Сайн дураар даатгуулагчид	8635	8524

ОЛГОСОН ТЭТГЭВРИЙН ХЭМЖЭЭ, сая.төг

Үзүүлэлт	2016 I-VI		2017 I-VI	
	хүний тоо	Олгосон хэмжээ	хүний тоо	Олгосон хэмжээ
Нийт олгосон тэтгэвэр, сая.төг	15023	24176.0	15772	27517.1
Өндөр настны	11075	18492.1	11821	21066.5
Хөгжлийн бэрхшээлтэй иргэдийн	2801	3718.4	2848	4265.8
Тэжээгчээ алдсаны	893	1236.2	836	1308.9
Цэргийн	254	729.3	267	875.9

Эх үүсвэр: Нийгмийн даатгалын хэлтэс

Тайлбар: ҮОМШӨ-Үйлдвэрлэлийн осол мэргэжлээс шалтгаалах өвчин

I.4 ЭРҮҮЛ МЭНД

I.4.1 ТӨРӨЛТ, ЭХ ХҮҮХДИЙН ЭНДЭГДЛИЙН ТОО

Хугацаа	Амаржсан эх	Амьд төрсөн хүүхэд	Төрөхийн улмаас эндсэн эх	1 хүртэл насандаа эндсэн хүүхэд	1-5 хүртэл насандаа эндсэн хүүхэд
2016 I-VI	1323	1326	2	35	10
2017 I-VI	1111	1116	-	20	4
2018 I-VI	1139	1138	-	22	5

I.4.2 ТӨРӨЛТ, ЭХ ХҮҮХДИЙН ЭНДЭГДЭЛ, СУМААР

Сумд	Амаржсан эх	Амьд төрсөн хүүхэд	Төрөхийн улмаас эндсэн эх	1 хүртэл насандаа эндсэн хүүхэд	1-5 хүртэл насандаа эндсэн хүүхэд
Баруунбаян-Улаан	4	4			
Бат-Өлзий	39	39			
Баянгол	4	4			
Баян-Өндөр	1				
Богд	23	23		1	
Бүрд	6	6			
Гучин-Ус	6	6			
Есөнзүйл	3	3			
Зүүнбаян-Улаан	1	1			
Нарийнтээл	1	1			
Өлзийт	7	7			
Сант	3	3			
Тарагт	1	1		1	
Төгрөг	1	1			1
Уянга	48	48		3	
Хайрхандулаан	12	12			1
Хархорин	129	129		1	1
Хужирт	42	42			
Арвайхээр	808	808		16	2
ДҮН	1139	1138	-	22	5

1.4.3 ХАЛДВАРТ ӨВЧНӨӨР ӨВЧЛӨГЧДИЙН ТОО

Хугацаа	Халдварт өвчнөөр өвчлөгчид-бүгд	Үүнээс:									
		Вируст гепатит	Цусан суулга	Сурьез	Салхинцэцэг	Тэмбүү	Заг хүйтэн	Трихоминиаз	Улаан бурхан	Бруцеллээ	Бусад
2016 I-VI	1819	7	13	45	181	78	36	15	1388	3	53
2017 I-VI	768	4	50	43	358	148	40	67	-	3	55
2018 I-VI	545	2	104	29	85	108	60	46	-	2	109

1.4.4 ХАЛДВАРТ ӨВЧНӨӨР ӨВЧЛӨГЧДИЙН ТОО, СУМААР

Сумд	Халдварт өвчнөөр өвчлөгчид-бүгд			Үүнээс:										
				Вируст гепатит	Цусан суулга	Сурьез	Салхинцэцэг	Тэмбүү	Заг хүйтэн	Трихоминиаз	Улаан бурхан	Бруцеллээ	Бусад	
	2016	2017	2018											
Баруунбаян-Улаан	13	7	5	1	2			2						
Бат-Өлзий	74	8	12		2	1		5	1	1			1	1
Баянгол	36	6	8		1			3	3	1				
Баян-Өндөр	21	6	9		1	1		3	2	1			1	
Богд	65	14	6					3	1	1				1
Бүрд	9	4	1					1						
Гучин-Ус	22	18	6				2	1	1					
Есөнзүйл	45	8	11		6			1	3	1				
Зүүнбаян-Улаан	123	27	6		1		1	1	1	1				1
Нарийнтээл	30	24	7					5	1					1
Өлзийт	10	3	6		3			1	1	1				
Сант	29	3	3						2					1
Тарагт	45	10	16		5	3		5	1	1				1
Төгрөг	22	12	3		2			1						
Уянга	268	85	21		2	4	2	6	3	2				2
Хайрхандулаан	23	13	4		1			1		2				
Хархорин	207	74	56			1	11	10	6	2				26
Хужирт	18	6	18			1	8	5		4				
Арвайхээр	759	440	347	1	78	16	61	54	34	28				75
ДҮН	1819	768	545	2	104	29	85	108	60	46	-	2	109	

Эх үүсвэр: Аймгийн Эрүүл мэндийн газрын мэдээг үндэслэв.

I.5 ГЭМТ ХЭРЭГ

I.5.1 БҮРТГЭГДСЭН ХЭРГИЙН ТОО, төрлөөр

Хэргийн төрөл	2016 I-VI	2017 I-VI	2018 I-VI
Бүртгэгдсэн хэрэг-Бүгд	282	230	329
Бусдын амийг хорлосон	4	6	3
Хүчингийн хэрэг	2	2	6
Танхайн хэрэг	7	1	
Хулгайн хэрэг	122	110	111
Үүнээс: Хувийн өмчийн хулгай	100	70	68
Малын хулгай	22	26	13
Хөдөлгөөний аюулгүй байдлын эсрэг гэмт хэрэг	23	27	28
	83	53	130
ББМГУ гэмт хэрэг			
Бусад хэрэг	41	31	51
Гэмт хэргийн улмаас учирсан хохирол			
Гэмтэж бэртсэн хүн	120	87	121
Нас барсан хүн	21	12	22
Нийт хохирол /сая.төг/	508.4	499.4	274.2
Нөхөн төлүүлсэн хохирол	269.4	267.6	111.0

I.5.2 БҮРТГЭГДСЭН ХЭРГИЙН ТОО, сумаар

Сумд	2016 I-VI	2017 I-VI	2018 I-VI
Баян-Өндөр	3	6	3
Бүрд	3	7	6
Баянгол	1	2	4
Бат-Өлзий	15	18	25
ББ-Улаан	1	4	4
Гучин-Ус	6	5	7
Есөнзүйл	3	8	7
Өлзийт	7	2	2
ЗБ-Улаан	11	8	11
Богд	12	7	17
Нарийнтээл	3	7	11
Сант	2	4	3
Тарагт	18	14	12
Төгрөг	3	2	3
Уянга	12	10	13
Хайрхандулаан	11	3	8
Хужирт	19	17	9
Хархорин	36	27	35
Арвайхээр	116	79	149
ДҮН	282	230	329

I.5.3 ХЭРЭГТ ХОЛБОГДСОН СЭЖИГТЭН, ЯЛЛАГДАГЧИЙН ТОО

Хэрэгт холбогдсон сэжигтэн, яллагдагчийн тоо	2016 I-VI	2017 I-VI	2018 I-VI
Бүгд	263	224	224
Хэрэг үйлдэхдээ:			
-Бүлэглэсэн	72	70	18
-Согтуугаар	63	51	71
Албадан саатуулагдсан хүн	608	632	292
Үүнээс: Баривчлагдсан хүн	86	296	478
Авто машин жолоодох эрх хасагдсан жолооч	157	202	433

**I.5.4 ХЭРЭГТ ХОЛБОГДСОН СЭЖИГТЭН, ЯЛЛАГДАГЧИЙН ТОО,
сумаар**

Сумд	2016 I-VI	2017 I-VI	2018 I-VI
Баян-Өндөр	2	12	4
Бүрд	3	1	3
Баянгол	-	3	4
Бат-Өлзий	11	27	10
ББ-Улаан	1	4	4
Гучин-Ус	4	2	5
Есөнзүйл	1	7	2
Өлзийт	5	2	
ЗБ-Улаан	12	9	7
Богд	16	7	15
Нарийнтээл	2	9	8
Сант	2	3	1
Тарагт	16	10	7
Төгрөг	2	2	2
Уянга	12	15	11
Хайрхандулаан	12	5	10
Хужирт	19	13	6
Хархорин	25	29	18
Арвайхээр	118	64	107
ДҮН	263	224	224

Эх үүсвэр: Аймгийн Цагдаагийн газрын мэдээг үндэслэв.

II.1 БАНК

II.1.1 ЗЭЭЛИЙН ҮЛДЭГДЭЛ, ЗЭЭЛЖИГЧИЙН ТОО банкуудаар,

Банкны нэр	Зээлийн өрийн үлдэгдэл, сая.төг		Хугацаа хэтэрсэн, сая.төг		Зээлжигчийн тоо	
	2017 I-VI	2018 I-VI	2017 I-VI	2018 I-VI	2017 I-VI	2018 I-VI
	Дүн	157494.7	184319.7	4132.1	2700.8	34083
ХААН	88357.9	100300.7	3386.8	2176.1	17509	26544
ХАС	19579.1	25509.4	626.8	279.0	3840	3674
ГОЛОМТ	9025.4	12850.8	109.4	237.8	812	1053
ТӨРИЙН БАНК	40532.3	45055.3	9.1	6.5	11922	2566
КАПИТАЛ		603.5	-	1.4		89

II.1.2 ХАДГАЛАМЖИЙН ҮЛДЭГДЭЛ, Х/ЭЗЭМШИГЧИЙН ТОО, банкуудаар

Банкны нэр	Хугацаатай хадгаламж, сая.төг		Хугацаагүй хадгаламж, сая.төг		Хадгаламж эзэмшигчийн тоо	
	2017 I-VI	2018 I-VI	2017 I-VI	2018 I-VI	2017 I-VI	2018 I-VI
	Дүн	73487.7	85771.6	24028.9	32902.6	75188
ХААН	38741.1	42623.4	17417.3	25534.0	33469	34178
ХАС	11300.1	13325.0	1517.0	1558.0	15782	15940
ГОЛОМТ	4265.5	6055.3	790.4	1509.6	2008	2307
ТӨРИЙН БАНК	19181.0	23308.6	4304.2	4199.5	23929	24780
КАПИТАЛ		459.3		101.5		733

Эх үүсвэр: Арилжааны банкуудын мэдээг үндэслэв.

II.2 ТӨСӨВ

II.2.1 ОРОН НУТГИЙН ОРЛОГО, ТӨСӨВ ХООРОНДЫН шилжүүлэг, мян.төг

Төсвийн орлого	2018 I-VI		
	төлөвлөгөө	гүйцэтгэл	хувь
ТӨСВИЙН ОРЛОГОБОЛОН ШИЛЖҮҮЛГИЙН ДҮН	43826014.1	44219045.4	100.9
ОРОН НУТГИЙН ТӨСВИЙН ОРЛОГО	7169622.4	7761572.7	108.3
Татварын орлого	4541522.6	4526296.5	99.7
Орлогын албан татвар	3565336.0	3153818.0	88.5
Хувь хүний орлогын албан татвар	3565336.0	3456301.0	96.9
Цалин, хөдөлмөрийн хөлс, шагнал, урамшуулал болон тэдгээртэй адилтгах хөдөлмөр эрх	2806324.0	2918144.3	104.0
Үйл ажиллагааны орлого	293752.2	452779.3	154.1
Хөрөнгийн орлого	420661.8	35649.3	8.5
Хөрөнгө борлуулсны орлого	44598.0	49728.1	111.5
Хувь хүний орлогын албан татварын буцаан олголт	0.0	-302483.1	-
Хөрөнгийн албан татвар	295021.3	642396.5	217.7
Үл хөдлөх эд хөрөнгийн албан татвар	145000.0	190161.1	131.1
Бууны албан татвар	9435.0	7555.0	80.1
Автотээврийн болон өөрөө явагч хэрэгслийн албан татвар	140586.3	444680.4	3.2*
Бусад татвар, төлбөр, хураамж	681165.3	730082.0	107.2
Бусад нийтлэг төлбөр, хураамж	390785.5	399933.0	102.3
Улсын тэмдэгтийн хураамж	137659.3	126227.1	91.7
Түгээмэл тархацтай ашигт малтмал ашигласны төлбөр	9475.0	29107.2	3.1*
Хог хаягдлын үйлчилгээний хураамж	243651.2	244598.7	100.4
Газрын төлбөр	75000.0	62477.0	83.3
Газрын төлбөр	75000.0	62477.0	83.3
Байгалийн нөөц ашигласны төлбөр	213630.0	267672.0	125.3
Ойн нөөц ашигласны төлбөр	44290.0	124543.7	2.8*
Ан амьтны нөөц ашигласны төлбөр	28600.0	46605.8	163.0
Ус, рашааны нөөц ашигласны төлбөр	140740.0	96522.4	68.6
Бусад татвар	1749.8	0.0	0.0
Бусад татвар	0.0	0.0	-
Нохойны албан татвар	1749.8	0.0	0.0
Татварын бус орлого	2628099.8	3235276.2	123.1
Хувьцааны ногдол ашиг	0.0	0.0	-
Хүүгийн орлого	1050.0	582075.8	-
Торгуулийн орлого	454924.9	825889.9	181.5
Төсөв байгууллагын өөрийн орлого	2172124.9	1827310.4	84.1
Бусад орлого	0.0	0.0	-
УЛСЫН ТӨСВӨӨС ОРОН НУТАГТ ШИЛЖҮҮЛСЭН	36656391.7	36457472.7	99.5
Улсын төсвөөс орон нутгийн төсөвт олгох санхүүгийн дэмжлэг	8574260.7	8574260.7	100.0
Тусгай зориулалтын шилжүүлгийн орлого	25502968.8	25477858.9	99.9
Орон нутгийн хөгжлийн нэгдсэн сангаас шилжүүлсэн орлого	2579162.2	2405353.1	93.3

* -дахин их

II.2.2 АЙМГИЙН ТӨСВИЙН ЗАРЛАГА, оны үнээр, мян.төг

Төсвийн зарлага	2018 I-VI		
	төл	гүйц	хувь
Бараа, ажил үйлчилгээний зардал	29840250.8	28428859.6	95.3
Цалин хөлс болон нэмэгдэл урамшуулал	18612656.0	18222164.9	97.9
Нийгмийн даатгалын шимтгэл	2261141.3	2210474.3	97.8
Байр ашиглалттай холбоотой зардал	3805076.9	3594902.2	94.5
Хангамж, бараа материалын зардал	661844.4	600508.9	90.7
Нормативт зардал	1798844.5	1401093.4	77.9
Эд хогшил, урсгал засварын зардал	327631.7	296723.0	90.6
Томилолтын зардал	117838.0	95759.4	81.3
Бусдаар гүйцэтгүүлсэн ажил, үйлчилгээний зардал	951376.2	780858.9	82.1
Бараа үйлчилгээний бусад зардал	1303841.8	1226374.7	94.1
Урсгал шилжүүлэг	6994908.0	5163290.0	73.8
Хөрөнгийн зардал	5271943.9	3152997.0	59.8
Татаас	131997.0	114939.0	87.1
Эргэж төлөгдөх зээл	2349132.8	844867.0	36.0
НИЙТ ЗАРДАЛ	44588232.5	37704952.5	84.6

Эх үүсвэр: Аймгийн Санхүү, төрийн сангийн хэлтсийн мэдээг үндэслэв.

II.2.3 ОРОН НУТГИЙН ОРЛОГО, ТӨСӨВ ХООРОНДЫН
шилжүүлэг, мян.төг

	2018 I-VI		
	Төлөвлөгөө	Гүйцэтгэл	Хувь
Арвайхээр	7,541,362.2	7,580,238.1	100.5
Баруунбаян-Улаан	940,470.6	902,907.7	96.0
Бат-Өлзий	2,001,021.3	1,884,497.6	94.2
Баянгол	900,290.8	925,091.8	102.8
Баян-Өндөр	1,003,065.6	1,072,411.0	106.9
Богд	1,206,493.0	1,308,816.3	108.5
Бүрд	808,276.2	836,014.7	103.4
Гучин-Ус	851,704.6	837,530.6	98.3
Есөнзүйл	692,693.5	678,881.6	98.0
Зүүнбаян-Улаан	814,465.2	853,735.1	104.8
Нарийнтээл	1,129,612.0	1,165,278.7	103.2
Өлзийт	626,184.4	625,800.7	99.9
Сант	986,530.5	939,782.0	95.3
Тарагт	812,334.0	804,826.0	99.1
Төгрөг	922,083.9	903,980.5	98.0
Уянга	2,288,342.1	2,295,155.5	100.3
Хайрхандулаан	899,439.9	892,049.4	99.2
Хархорин	3,255,481.1	3,286,931.4	101.0
Хужирт	1,706,370.4	1,639,197.8	96.1
Сумын дүн	29,386,221.3	29,433,126.4	100.2
Аймгийн шууд	14,439,792.8	14,785,919.0	102.4
Бүгд дүн	43,826,014.1	44,219,045.4	100.9

Эх үүсвэр: Санхүү төрийн сангийн хэлтэс

II.2.4 ТӨСВИЙН ЗАРЛАГА, ЦЭВЭР ЗЭЭЛ оны үнээр,
мян.төг

	2018 I-VI		
	Төлөвлөгөө	Гүйцэтгэл	Хувь
Арвайхээр	7569168.6	7141818.6	89.8
Баруунбаян-Улаан	1081340.5	956532.6	87.8
Бат-Өлзий	2121411.0	1745021.3	87.1
Баянгол	1041397.9	908344.8	79.1
Баян-Өндөр	1150079.1	994739.5	82.1
Богд	1481455.5	1170252.6	90.0
Бүрд	1022726.4	896445.9	83.2
Гучин-Ус	1028719.7	842939.1	79.1
Есөнзүйл	845319.9	726956.7	83.0
Зүүнбаян-Улаан	959768.6	794928.3	95.5
Нарийнтээл	1304941.1	1089876.9	85.4
Өлзийт	801239.4	666962.6	86.9
Сант	1173904.4	973159.6	81.6
Тарагт	961003.3	864182.8	76.7
Төгрөг	1173714.3	961439.4	82.8
Уянга	2437573.7	2102923.5	92.1
Хайрхандулаан	1116949.2	851782.7	76.9
Хархорин	3359312.2	3011362.3	87.9
Хужирт	2025004.3	1581481.5	84.4
Сумын дүн	32655029.1	28281150.6	86.3
Аймгийн шууд	11933203.4	9423802.0	71.4
Бүгд дүн	44588232.5	37704952.5	82.3

Эх үүсвэр: Санхүү төрийн сангийн хэлтэс

II.3 ҮНЭ

II.3.1 ХЭРЭГЛЭЭНИЙ БАРАА ҮЙЛЧИЛГЭЭНИЙ ҮНИЙН ИНДЕКС

	2018.VI/ 2017.VI	2018.VI/ 2017.XII	2018.VI/ 2018.V
Ерөнхий индекс	105.7	106.6	100.3
Хүнсний бараа, ундаа ус	111.3	119.3	100.6
Согтууруулах ундаа, тамхи	106.2	106.1	100.1
Гутал хувцас, бөс бараа	105.6	105.4	100.7
Орон сууц, ус, цахилгаан түлш	100.9	97.9	98.7
Гэр ахуйн бараа	105.2	105.0	100.9
Эм тариа, эмнэлэгийн үйлчилгээ	100.9	100.1	100.0
Тээвэр	106.0	105.4	100.1
Холбооны хэрэгсэл, шуудангийн үйлчилгээ	99.1	99.1	99.7
Амралт чөлөөт цаг, соёлын бараа үйлчилгээ	103.8	103.8	100.0
Боловсролын үйлчилгээ	100.1	100.0	100.0
Зочид буудал, нийтийн хоол, дотуур байрны үйлчилгээ	104.9	104.9	100.0
Бусад бараа үйлчилгээ	106.3	106.1	101.1

II.4 ХӨДӨӨ АЖ АХУЙ

II.4.1 МАЛ ТӨЛЛӨЛТ, малын төрлөөр

Малын төрөл	Төллөсөн хээлтэгч			Төллөлтийн хувь		
	2016 I-VI	2017 I-VI	2018 I-VI	2016 I-VI	2017 I-VI	2018 I-VI
Бүгд	1658342	1894909	1530395	91.4	90.5	67.0
Ингэ	4084	4703	4373	48.8	50.4	42.4
Гүү	68178	84113	46037	83.0	87.0	42.1
Үнээ	66182	80445	67184	87.1	88.4	64.4
Эм хонь	798689	922793	821776	94.0	92.5	74.4
Эм ямаа	721209	802855	591025	90.3	89.4	61.8

II.4.2 МАЛ ТӨЛЛӨЛТ, сумаар

Сумдууд	Төллөсөн хээлтэгч			Төллөлтийн хувь		
	2016 I-VI	2017 I-VI	2018 I-VI	2016 I-VI	2017 I-VI	2018 I-VI
Бүгд	1658342	1894909	1530395	91.4	90.5	67.0
Баян-Өндөр	129203	133606	108865	87.6	81.6	61.6
Бүрд	118317	134870	59672	87.0	89.5	39.5
Бат-Өлзий	71359	86571	93005	88.9	91.5	82.4
ББ-Улаан	61584	67071	31900	84.7	82.0	38.1
Баянгол	126192	150347	166733	98.6	99.7	99.2
Гучин-Ус	62262	75197	68856	84.8	91.9	77.5
Есөнзүйл	79096	93192	56535	100.0	98.5	56.4
Өлзийт	79654	84630	82009	99.9	99.1	83.5
ЗБ-Улаан	63408	74502	89921	95.3	88.8	95.3
Богд	109129	115868	115643	81.4	76.5	66.8
Нарийнтээл	79014	74979	35769	88.4	77.7	37.9
Сант	84749	106193	92588	90.2	96.3	72.8
Тарагт	82801	97319	74381	96.0	93.8	63.7
Төгрөг	54616	65372	77868	96.3	95.1	93.4
Уянга	111573	132365	118440	97.3	100.0	88.0
Хайрхандулаан	93831	101327	63122	93.4	90.0	52.7
Хужирт	76254	90961	57321	87.4	87.8	50.3
Хархорин	94154	106242	58068	90.2	90.4	43.3
Арвайхээр	81146	104297	79699	96.3	95.9	69.8

II.4.3 ТӨЛ БОЙЖИЛТ, малын төрлөөр

Малын төрөл	Бойжуулсан төл			Бойжилтын хувь		
	2016 I-VI	2017 I-VI	2018 I-VI	2016 I-VI	2017 I-VI	2018 I-VI
Бүгд	1633822	1840012	1297619	98.5	97.1	84.8
Ботго	4070	4666	4292	99.7	99.2	98.1
Унага	67513	83627	39420	99.0	99.4	85.6
Тугал	65658	79916	60217	99.2	99.3	89.6
Хурга	792495	907657	730546	99.2	98.3	88.9
Ишиг	704086	764146	463144	97.6	95.1	78.4

II.4.4 ТӨЛ БОЙЖИЛТ, сумаар

Сумдууд	Бойжуулсан төл			Бойжилтын хувь		
	2016 I-VI	2017 I-VI	2018 I-VI	2016 I-VI	2017 I-VI	2018 I-VI
Бүгд	1633822	1840012	1297619	98.5	97.1	84.8
Баян-Өндөр	127991	133444	100902	99.1	99.8	92.7
Бүрд	116826	134870	39658	98.7	100.0	66.5
Бат-Өлзий	71335	86571	91885	100.0	100.0	98.8
ББ-Улаан	60420	64629	25363	97.7	96.4	79.5
Баянгол	126190	150199	141304	100.0	99.9	84.7
Гучин-Ус	62022	63247	54612	99.6	83.5	79.3
Есөнзүйл	73393	93050	49704	92.8	99.8	87.9
Өлзийт	77720	83536	64788	97.6	98.7	79.0
ЗБ-Улаан	63261	74431	85016	99.7	99.9	94.5
Богд	108164	104659	111419	99.1	90.3	96.3
Нарийнтээл	78247	71859	26808	99.0	95.7	74.9
Сант	84038	106193	75483	99.2	100.0	81.5
Тарагт	80777	88822	60056	97.5	91.3	80.7
Төгрөг	55316	64191	72267	100.0	98.2	92.8
Уянга	110221	127374	81844	98.8	96.2	69.1
Хайрхандулаан	91037	95344	36037	97.0	94.1	57.1
Хужирт	72998	89215	54654	95.7	98.1	95.3
Хархорин	93583	105212	56808	99.4	99.0	97.8
Арвайхээр	80283	103166	69011	98.9	98.9	86.6

II.4.5 Ç- É ÁÓÑ ÕÏÐÌÄÄÑÏÏ ÕÏ ÌÆËÛÍ ÕÏÏ, Ìæëúí ð°ðë°°ð

Ìæëúí ð°ðë	Õïðïááñíí Ìæë, Ìÿí.ðïë			Ïú ÿóíëë Ìæëä õÏ Ìæëúí ðïðïááëúí ÿçëÿð ðóáú		
	2016 I-VI	2017 I-VI	2018 I-VI	2016 I-VI	2017 I-VI	2018 I-VI
Äçää	34194	23275	292770	0.8	0.4	5.1
Õÿÿÿ	4	13	104	0.02	0.05	0.4
Äáóó	1816	618	28969	0.6	0.2	8.0
ðÿð	1454	705	25365	0.7	0.3	8.5
Õííú	13590	8703	104411	0.7	0.4	3.9
ßìàà	17330	13236	133921	0.9	0.6	5.6

II.4.6 Ç- É ÁÓÑ ÕÏÐÌÄÄÑÏÏ ÕÏ ÌÆËÛÍ ÕÏÏ, ñóìááð

Ñóìáóóä	Õïðïááñíí õÏ Ìæë, Ìÿí.ðïë			Ïú ÿóíëë Ìæëä õÏ Ìæëúí ðïðïááëúí ÿçëÿð ðóáú		
	2016 I-VI	2017 I-VI	2018 I-VI	2016 I-VI	2017 I-VI	2018 I-VI
Äçí	34194	23275	292770	0.8	0.4	5.1
Баян-Өндөр	4578	84	20927	1.3	0.0	5.1
Бүрд	8075	1357	44172	2.5	0.4	12.1
Бат-Өлзий	-	15	9914	-	0.0	3.5
ББ-Улаан	1837	1038	18465	1.0	0.5	8.4
Баянгол	19	41	7992	0.0	0.0	1.9
Гучин-Ус	192	4453	7404	0.1	2.1	3.2
Есөнзүйл	1395	27	22280	0.7	0.0	9.2
Өлзийт	1505	2050	23105	0.8	0.9	9.2
ЗБ-Улаан	147	283	1349	0.1	0.1	0.6
Богд	354	1525	1292	0.1	0.4	0.3
Нарийнтээл	1287	1396	11080	0.6	0.6	4.7
Сант	3054	-	17145	1.4	-	5.5
Тарагт	1382	2081	17436	0.7	0.8	6.3
Төгрөг	181	567	1946	0.1	0.3	0.9
Уянга	664	3092	13851	0.2	0.9	4.0
Хайрхандулаан	581	1972	19793	0.2	0.6	6.1
Хужирт	3683	1889	21487	1.7	0.7	7.5
Хархорин	4860	983	21312	1.8	0.3	6.4
Арвайхээр	400	422	11820	0.2	0.2	4.3

II.4.7 ӨВЧНӨӨР ХОРОГДСОН МАЛ, төрлөөр

Малын төрөл	Өвчнөөр хорогдсон мал, толгой			Нийт хорогдолд эзлэх хувь		
	2016 I-VI	2017 I-VI	2018 I-VI	2016 I-VI	2017 I-VI	2018 I-VI
Дүн	1769	909	11347	5.17	3.9	3.9
Тэмээ	-	2	8	-	15.4	7.7
Адуу	133	60	792	7.3	9.7	2.7
Үхэр	80	55	2059	5.5	7.8	8.1
Хонь	998	328	3788	7.3	3.8	3.6
Ямаа	558	464	4700	3.2	3.5	3.5

II.4.8 ӨВЧНААР ХОРОГДСОН МАЛ, сумаар

Сум	Өвчнөөр хорогдсон мал, толгой			Нийт хорогдолд эзлэх хувь		
	2016 I-VI	2017 I-VI	2018 I-VI	2016 I-VI	2017 I-VI	2018 I-VI
Дүн	1769	909	11347	5.2	3.9	3.9
Баян-Өндөр	5	-	320	0.1	-	1.5
Бүрд	-	-	176	-	-	0.4
Бат-Өлзий	-	15	9914	-	100.0	100.0
Баруунбаян-Улаан	-	1	3	-	0.1	0.02
Баянгол	-	-	-	-	-	-
Гучин-Ус	-	41	137	-	0.9	1.9
Есөнзүйл	-	-	-	-	-	-
Өлзийт	149	291	96	9.9	14.2	0.4
Зүүнбаян-Улаан	-	-	250	-	-	18.5
Богд	-	-	2	-	-	0.2
Нарийнтээл	-	-	-	-	-	-
Сант	-	-	-	-	-	-
Тарагт	1	-	-	0.1	-	-
Төгрөг	-	-	13	-	-	0.7
Уянга	20	52	-	3.0	1.7	-
Хайрхан дулаан	-	-	-	-	-	-
Хужирт	1376	429	207	37.4	22.7	1.0
Хархорин	154	25	21	3.2	2.5	0.1
Арвайхээр	64	55	208	16.0	13.0	1.8

II.4.9 ХОРОГДСОН ХЭЭЛТЭГЧ,
төрлөөр

Малын төрөл	Хорогдсон хээлтэгч, толгой			Нийт хорогдолд эзлэх хувь		
	2016 I- VI	2017 I- VI	2018 I- VI	2016 I- VI	2017 I- VI	2018 I- VI
Дүн	6937	7168	80389	20.3	30.8	27.5
Ингэ	1	4	6	25.0	30.8	5.8
Гүү	480	214	8979	26.4	34.6	31.0
Үнээ	446	193	8290	30.7	27.4	32.7
Эм хонь	2663	2922	27061	19.6	33.6	25.9
Эм ямаа	3347	3835	36053	19.3	29.0	26.9

II.4.10 ХОРОГДСОН ХЭЭЛТЭГЧ,
сумаар

Сум	Хорогдсон хээлтэгч, толгой			Нийт хорогдолд эзлэх хувь		
	2016 I- VI	2017 I- VI	2018 I- VI	2016 I- VI	2017 I- VI	2018 I- VI
Дүн	6937	7168	80389	20.3	30.8	27.5
Баян-Өндөр	372	25	3047	8.1	29.8	14.6
Бүрд	1567	1308	16494	19.4	96.4	37.3
Бат-Өлзий	-	0	0	-	0.0	0.0
Баруунбаян- Улаан	407	409	3623	22.2	39.4	19.6
Баянгол	-	15	0	-	36.6	0.0
Гучин-Ус	2	919	626	1.0	20.6	8.5
Есөнзүйл	1395	14	9404	100.0	51.9	42.2
Өлзийт	480	483	10079	31.9	23.6	43.6
Зүүнбаян- Улаан	-	85	457	-	30.0	33.9
Богд	208	822	263	58.8	53.9	20.4
Нарийнтээл	-	497	3934	-	35.6	35.5
Сант	285	0	1270	9.3	-	7.4
Тарагт	280	422	2833	20.3	20.3	16.2
Төгрөг	33	66	0	18.2	11.6	0.0
Уянга	148	828	4942	22.3	26.8	35.7
Хайрхан дулаан	9	0	2540	1.5	0.0	12.8
Хужирт	1553	352	9313	42.2	18.6	43.3
Хархорин	80	716	8893	1.6	72.8	41.7
Арвайхээр	118	207	2671	29.5	49.1	22.6

II.4.12 ὈΔΕΑΕΝΑΙ ὈΑΕΑΑΕ /āā/

	δ ὀδεα /αζαα/	ζιγυῖν			Ὀῖν	Ὀζίντεε ῖαῖτ	ζιγυῖν													ἰαεῦι ὀυαεῦε	Ὀαῖτεεεῖ ὀααῖαε /παπ/
		Βόβαε	Αρвай	Овьёс			байцаа	лууван	шар манжин	улаан манжин	сонгино	сармис	өргөст хэмх	улаан лооль	тарвас	амтат гуа	хулуу	чинжүү	бусад		
Баян-Өндөр	-	-	-	-	7.5	3.0	0.7	0.5	0.7	-	1.0	-	0.03	0.04	0.02		0.02	0.01	0.03	4.0	-
Бүрд	-	-	-	-	8.0	5.0	-	0.1	2.7	0.1	2.0	-	0.1	-	-	-	-	-	-	15.0	-
Бат-Өлзий	-	-	-	-	5.63	0.6	0.1	0.2	0.2	-	0.2	-	0.02	0.01	-	-	-	-	0.002	-	-
ББ-Улаан	5.5	-	5.5	-	10.0	7.0	0.5	1.2	1.3	1.2	1.3	0.1	0.1	0.3	1.0	-	-	-	-	15	-
Баянгол	-	-	-	-	9.0	3.1	0.5	0.5	0.5	-	0.7	-	0.3	0.3	0.2	-	-	-	0.1	-	-
Гучин-Ус	-	-	-	-	4.5	2.7	0.4	0.5	0.4	0.1	0.6	-	0.3	0.3	0.1		0.01	-	0.02	-	-
Есөнзүйл	500	500	-	-	15.0	5.0	-	2.0	1.0	1.0	1.0	-	-	-	-	-	-	-	-	260	234.0
Өлзийт	-	-	-	-	5.0	3.7	0.5	1.0	1.0	-	1.0	-	-	-	-	-	-	-	0.2	60	-
Зүүнбаян-Улаан	-	-	-	-	23.0	8.0	2.5	1.5	1.5	1.0	1.5	-	-	-	-	-	-	-	-	-	-
Богд	-	-	-	-	3	2.0	0.3	0.2	0.2	-	0.5	0.1	0.1	0.2	0.1	0.3	-	-	-	-	-
Нарийнтээл	-	-	-	-	10.5	11.1	2.1	2.4	2.0	1.0	2.5	-	-	1.0	-	-	-	-	0.1	2	-
Сант	-	-	-	-	4.6	2.0	0.3	0.3	0.5	0.4	0.35	0.01	0.1	0.03	0.01	-	-	0.02	-	-	-
Тарагт	-	-	-	-	37.0	15.0	4.0	3.0	4.0	0.5	3.4	0.001	0.1	0.0	-	-	-	-	-	53	-
Төгрөг	-	-	-	-	20.0	6.1	1.0	1.5	1.4	0.1	1.7	-	0.040	0.2	0.2	-	0.01	0.02	-	9	-
Уянга	-	-	-	-	8.0	2.0	0.01	0.1	0.8	-	1.0	0.1	0.02	0.0	-	-	-	-	0.01	-	-
Хайрхан дулаан	-	-	-	-	6.0	4.0	1.0	1.0	0.7	-	1.0	-	0.03	0.02	0.003	-	-	0.01	0.2	5	-
Хужирт	-	-	-	-	11.0	5.0	0.4	1.5	1.0	0.8	1.0	-	0.2	0.1	-	-	-	0.1	-	15.0	-
Хархорин	5,388.0	5318	40.0	30	118.0	95.0	11.4	23.0	21.0	10.0	18.2	0.3	4.0	3.0	0.5	0.6	1.0	1.8	0.2	800	1310
Арвайхээр	-	-	-	-	67.3	30.6	2.3	9.3	5.3	4.3	5.1	0.01	0.9	0.8	0.21	-	0.1	0.30	1.96	0.3	-
Ἄζι	5893.5	5818.0	46	30	373.0	210.9	27.9	49.8	46.2	20.5	44.0	0.6	6.2	6.3	2.3	0.9	1.2	2.2	2.9	1238.3	1544.0
2017 онд	8217.5	8102.5	5.0	110	395.1	213.6	33.0	46.4	47.1	8.0	39.2	0.3	8.8	7.4	1.664	0.3	0.8	1.1	19.4	651.7	857.0

II.5 АЖ ҮЙЛДВЭР

II.5.1 НИЙТ БҮТЭЭГДЭХҮҮНИЙ ҮЙЛДВЭРЛЭЛТ, нэр төрлөөр,оны үнээр

мян. төгрөг

Гол нэр төрлийн бүтээгдэхүүн	2017.VI	2018.VI	2018.VI/2017.VI
Уул уурхай, олборлох аж үйлдвэр	892000.0	1128637.0	126.5
Чулуун нүүрс	892000.0	1128637	126.5
Дулааны эрчим хүч үйлдвэрлэл, усан хангамж	1908959.1	2888503	151.3
Дулааны эрчим хүч	1539820.4	2503185	162.6
Түгээсэн цэвэр ус, сувагжуулалт	369139.1	385318	104.4
Хүнсний бүтээгдэхүүн, ус үйлдвэрлэл	4687246.5	6188970.1	132.0
Сүү, сүүн бүтээгдэхүүн	295366.5	95400	32.3
Талх	369111.4	283621.0	76.8
Нарийн боов	509999.8	596261	116.9
Бялуу	25700.6	64721	251.8
Хөлдөөсөн бууз	170225.0	22821.0	13.4
Хэрчсэн гурил	29911.7	59778	199.8
Даршилсан ногоо, кимчи	8012.0	4250.0	63.9
Хиам	18078.0	28742	159.0
Архи	107910.5	313893.1	290.9
Цэвэр ус, рашаан	3152931.0	4719483	149.7
Хувцас, гутал үйлдвэрлэл	619221.8	703678.0	113.6
Монгол дээл, тэрлэг	314808.5	296285.0	94.1
Бусад оёмол эдлэл	72906.0	189969	260.6
Бүх төрлийн гутал	231507.3	217424	93.9
Модон эдлэл	307086.0	670162.0	218.2
Гэрийн мод	151670.0	557750	367.7
Төрөл бүрийн модон эдлэл	155416.0	106362	68.4
Зүсвэр	0.0	6050	-
Бусад бүтээгдэхүүн үйлдвэрлэл	2482746.0	4435908.0	178.7
Вакум цонх	7863.0	114495.0	1456.1
Блок	88465.0	176035.0	199.0
Тоосго	10560.0	82025.0	776.8
Замын хавтан	0.0	24000.0	-
Төмөр эдлэл хийц	2429.0	57439.0	2364.7
Хэвлэх	26310.0	36320	138.0
Нүдний шил	17076.0	17211	100.8
Бусад бүтээгдэхүүн/ угаасан ноос, бэлэг дурсгалын зүйлс,	2330043.0	3928383	168.6
Нийт дүн	10897259.4	16015858.1	147.0

II.5.2 НИЙТ БҮТЭЭГДЭХҮҮНИЙ БОРЛУУЛАЛТ, нэр төрлөөр,оны үнээр

мян. төгрөг

Гол нэр төрлийн бүтээгдэхүүн	2017.VI	2018.VI	2018.VI/2017.VI
Уул уурхай, олборлох аж үйлдвэр	892000.0	1128637.0	126.5
Чулуун нүүрс	892000.0	1128637	126.5
Дулааны эрчим хүч үйлдвэрлэл, усан хангамж	1908959.1	2888503	151.3
Дулааны эрчим хүч	1539820.0	2503185	162.6
Түгээсэн цэвэр ус , сувагжуулалт	369139.1	385318	104.4
Хүнсний бүтээгдэхүүн	4263560.5	5946042.1	139.5
Сүү, сүүн бүтээгдэхүүн	295366.5	95400	32.3
Талх	367987.4	283621.0	77.1
Нарийн боов	508623.8	596261	117.2
Бялуу	25700.6	64721	251.8
Хөлдөөсөн бууз	170225.0	22821.0	13.4
Хэрчсэн гурил, гурил	29911.7	59778	199.8
Даршилсан ногоо, кимчи	8012.0	4250.0	53.0
Хиам	18078.0	28742	159.0
Архи	107910.5	313893.1	290.9
Цэвэр ус, рашаан	2731745.0	4476555	163.9
Хувцас, гутал үйлдвэрлэл	619221.8	703678.0	113.6
Монгол дээл, тэрлэг	314808.5	296285.0	94.1
Бусад оёмол эдлэл	72906.0	189969	260.6
Бүх төрлийн гутал	231507.3	217424	93.9
Модон эдлэл	307086.0	670162.0	218.2
Гэрийн мод	151670.0	557750	367.7
Төрөл бүрийн модон эдлэл	155416.0	106362	68.4
Зүсвэр	0.0	6050	#DIV/0!
Бусад бүтээгдэхүүн үйлдвэрлэл	2481107.0	4429469.8	178.5
Вакум цонх	7863.0	114495.0	1456.1
Блок	88465.0	176035.0	199.0
Тоосго	10560.0	82025.0	776.8
Замын хавтан	0.0	24000.0	#DIV/0!
Төмөр эдлэл хийц	2429.0	57439.0	2364.7
Хэвлэх	25311.0	32002.1	126.4
Нүдний шил	16436.0	15090.7	91.8
Бусад бүтээгдэхүүн/ бэлэг дурсгалын зүйлс,суран эдлэл, угаасан ноос г.м	2330043.0	3928383	168.6
Нийт дүн	10471934.4	15766491.9	150.6

II.5.3 ГОЛ НЭРИЙН БҮТЭЭГДЭХҮҮНИЙ НИЙТ ҮЙЛДВЭРЛЭЛ,
нэр төрлөөр,биетээр

Гол нэр төрлийн бүтээгдэхүүн	Хэмжих нэгж	2017.VI	2018.VI	2018.VI/2017.VI
Уул уурхай, олборлох аж үйлдвэр				
Чулуун нүүрс	мян.тн	44.6	43	96.4
Дулааны эрчим хүч үйлдвэрлэл, усан хангамж				
Дулааны эрчим хүч	мян.гкал	38.5	62	161.0
Түгээсэн цэвэр ус , сувагжуулалт	мян.м3	212.8	227	106.7
Хүнсний бүтээгдэхүүн, ус үйлдвэрлэл				
Сүү, тараг, хоормог	мян.л	64.3	21	32.7
Аарц, ааруул	тн	44.4	8	18.0
Талх	тн	227.8	188	82.5
Нарийн боов	тн	207.8	211	101.5
Бялуу	тн	2.1	6	285.7
Хөлдөөсөн бууз	тн	24.3	4	16.5
Хэрчсэн гурил, гурил	тн	33.0	40	121.2
Даршилсан ногоо, кимчи	тн	1.8	1	55.6
Хиам	тн	2.9	5	172.4
Архи	мян.л	13.4	27	201.5
Цэвэр ус, рашаан	мян.л	1938.2	3689	190.3
Хувцас үйлдвэрлэл				
Монгол дээл	ш	4589	4626	100.8
Бусад оёмол эдлэл	ш	4615	4980	107.9
Бүх төрлийн гутал	хос	2369	2299	97.0
Модон эдлэл				
Гэрийн мод	ком	182	718	394.5
Зүсвэр	м3	0.0	242	#DIV/0!
Бусад үйлдвэрлэл				
Төмөр эдлэл хийц	ш	59	583	988.1
Вакум цонх	м2	82.7	1463	1769.0
Блок	мян.ш	83.3	147	176.5
Тоосго	мян.ш	26.2	321	1225.2
Замын хавтан	мян.м2	0	3	
Хэвлэх	мян.х	69.8	96	137.5
Нүдний шил	ш	1101	1074	97.5

II.7 ХОЛБОО

II.7.1 Холбооны салбарын үндсэн үзүүлэлт

Үзүүлэлт	Хэмжих нэгж	2017.VI	2018.VI	2018.VI/2017.VI
Үйлчилгээний нийт орлого	мян төг	218435.5	208713.9	95.5
Хүн амаас орсон орлого	мян төг	18542.1	13636.0	73.5
Суурин телефон цэгийн тоо	тоо	716	664	92.7
Интернет үйлчилгээний цэгээр үйлчлүүлэгчдийн тоо	хүн	895	943	105.4
КаТВ хэрэглэгчдийн тоо	хүн	663	593	89.4

Интернет үйлчилгээний цэгээр үйлчлүүлэгчдийн тоо

