

ГАРЧИГ

Товчтанилцуулга

Үндсэнүзүүлэлт

I.Нийгмийнүзүүлэлт

I.1 Хунам

I.2 Хөдөлмөр

I.3 Нийгмийндаатгал, нийгмийнхаламж

I.4 Эрүүлмэнд

I.5 Гэмтхэрэг

II.Эдийнзасгийнүзүүлэлт

II.1 Банк

II.2 Төсөв

II.3 Үнэ

II.4 Хөдөөажахуй

II.5 Ажүйдвэр

II.6 Тээвэр, холбоо

АЙМГИЙННИЙГЭМ, ЭДИЙН ЗАСГИЙН ХӨГЖЛИЙН 2019 ОНЫ ЭХНИЙ 6 САРЫН ТАНИЛЦУУЛГА

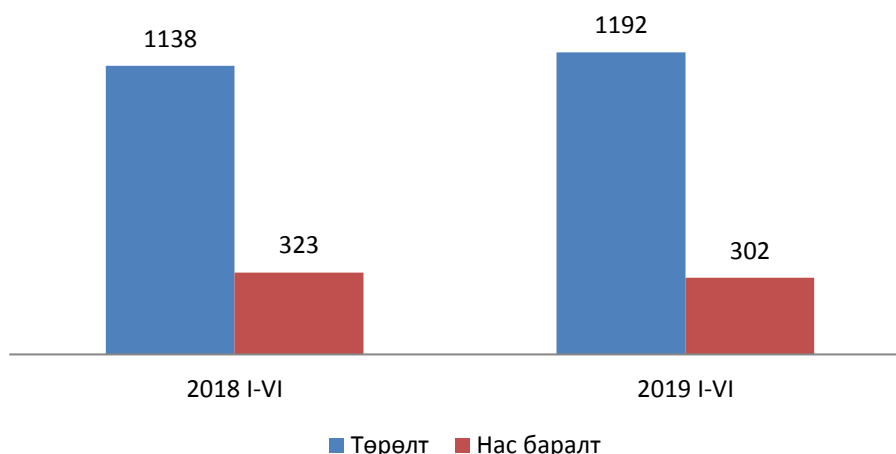
I. Нийгмийн нүзүүлэлт



I.1. Хүн ам

Аймгийн хэмжээнд 2019 оны эхний 6 сард 1192 хүүхэд шинээр мэндэлж, 302 хүн нас барсан байна. Хүн амын цэвэр өсөлт 890 болж өмнөх оны мөн үеийнхээс 31.3 хувиар өсчээ. 1000 хүнд ногдох төрөлт 10.2, нас баралт 2.6 байгаа нь өмнөх оны мөн үеийнхээс төрөлт 0.4 пунктээр нэмэгдсэн, нас баралт 0.2 пунктээр буурсан байна.

Төрсөн хүүхэд, нас барсан хүний тоо



I.3 Нийгмийн даатгал, халамж

Нийгмийн халамж

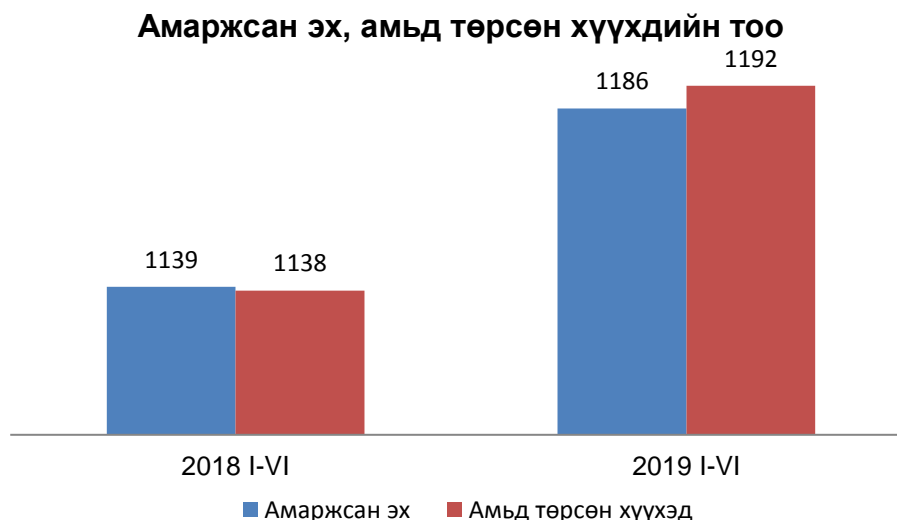
Нийгмийн халамжийн сангаас 6 сарын байдлаар/давхардсан тоогоор/ 44362 хүнд 8.4 тэрбумтөгрөгийн тэтгэвэр тэтгэмж олгосон бөгөөд өмнөх оны мөн үеийнхээс нийгмийн халамжийн тэтгэвэр тэтгэмж авагчдын тоо 15037 хүн буюу 51.3 хувиар, олгосон тэтгэврийн хэмжээ 1.0 тэрбумтөгрөг буюу 14.2 хувиар өсчээ.

Нийгмийн халамжийн үйлчилгээнд хамрагдагсдын 3.4 хувийг халамжийн тэтгэвэр авагчид, 5.3 хувийг нөхцөлт мөнгөн тэтгэмжид хамрагдагсад, 16.9 хувийг ахмад настнуудад үзүүлсэн хөнгөлөлт тусламжид хамрагдагсад, 1.1 хувийг хөгжлийн бэрхшээлтэй иргэдэд үзүүлсэн хөнгөлөлтөд хамрагдагсад эзэлж байна.



I.4 Эрүүл мэнд

Аймгийн хэмжээнд эхний 6сард 1186эх амаржиж, өмнөх оны мөн үеийнхээс 47 эхээр, төрсөн хүүхдийн тоо (амьд төрөлтөөр)1192 болж 54хүүхэд буюу 4.7 хувиар тус тус нэмэгдсэн байна.



Нэг хүртэлх насандаа 23 хүүхэд эндсэн нь өмнөх оны мөн үеийнхээс 1 хүүхдээр нэмэгдэж, 5 хүртэлх насандаа эндсэн хүүхдийн тоо 4 байгаа нь өмнөх оны мөн үеийнхээс 1 хүүхдээр буурсан байна.

Халдварт өвчнөөр эхний 6 сард 510 хүн өвчилж өмнөх оны мөн үеийнхээс 35 хүнээр буюу 6.4 хувиар буурсан байна. Халдварт өвчнөөр өвчлөгчдийн 30.4 хувь нь тэмбүү өвчнөөр өвчлөгчид байна. Вируст гепатитээр өвчлөгчдийн тоо 3 хүнээр, сүрьеэгээр өвчлөгчдийн тоо 5 хүнээр, салхин цэцгээр өвчлөгчдийн тоо 15 хүнээр, заг хүйтэн өвчнөөр өвчлөгчдийн тоо 5 хүнээр, трихоминиаз өвчнөөр өвчлөгчдийн тоо 23 хүнээр тус тус өссөчээ.



1.5 Гэмт хэрэг

Аймгийн хэмжээнд оны эхний 6сард 342 гэмт хэрэг бүртгэгдсэн нь өмнөх оны мөн үеийнхээс 13 гэмт хэргээр буюу 4.0 хувиар өссөн байна. Бүртгэгдсэн гэмт хэргийн 55.0 хувь нь сумдад, 45.0 хувь нь аймгийн төвд бүртгэгджээ.

Хулгайлах гэмт хэргийн 65.4 хувийг иргэдийн орон байрны хулгай, 25.6 хувийг малын хулгай эзэлж байна.

Гэмт хэрэгт холбогдсон 157 сэжигтэн, яллагдагчийн 99 хүн буюу 63.0 хувь нь 18-35 хүртэлх насных, 55 хүн буюу 35.0 хувь нь 35-аас дээш насныхан байна. Гэмт хэрэгт холбогдсон сэжигтэн, яллагдагчдын 13.4 хувь нь хувиараа хөдөлмөр эрхлэгч болон хувийн хэвшилд ажиллагчид, 33.1 хувь нь малчин, 43.3 хувь нь ажилгүй иргэд байна.

Авто машин жолоодох эрхээ хасуулсан жолооч өмнөх оны мөн үеээс 66 хүнээр буюу 15.2 хувиар, согтуугаар тээврийн хэрэгсэл жолоодсон хүний тоо 27.4 хувиар тус тус өссөн байна.

Гэмтхэргийн улмаас 640.4 сая төгрөгийн хохирол учирсан нь өмнөх оны мөн үеийнхээс 366.2 сая төгрөг буюу 1.3 дахин өсчээ.
 Нийт хохирлын 13.4 хувь буюу 85.8 сая төгрөгийн гнөхөнтөлүүлсэн байна.

Гэмтхэргийн улмаас 15 хүн насбаржээ. Аймгийн хэмжээнд эхний 6 сард 542 хүн албадан саатуулагдсан нь өмнөх оны мөн үеийнхээс 250 хүн буюу 85.6 хувиар өссөн байна.

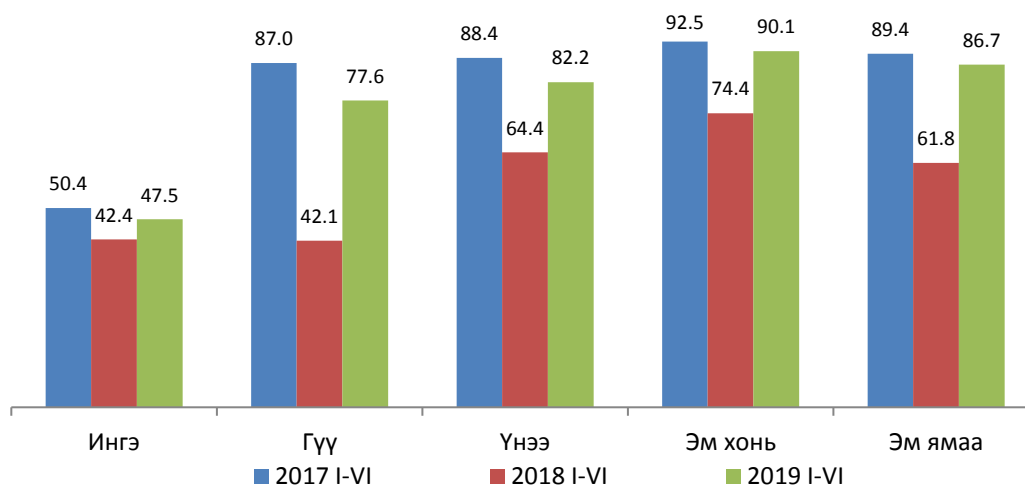
II. Эдийн засгийн үзүүлэлт



II.4 Хөдөө аж ахуй

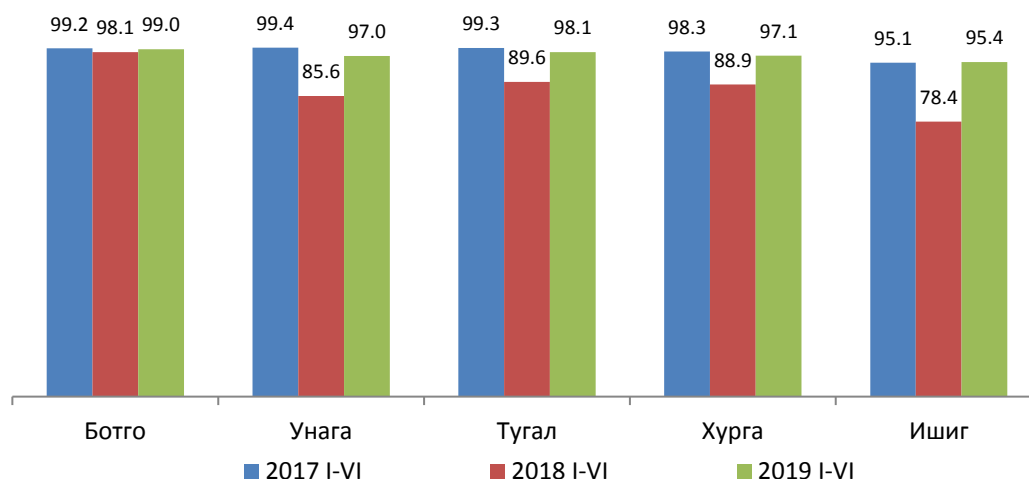
Аймгийн хэмжээнд 2018 оны жилийн эцэст төллөх насны нийт 2387.5 мянган эх мал тоологдсон ба 2019 оны эхний 6 сарын байдлаар 2089.6 мянган толгой эх мал буюу оны эхэнд тоологдсон нийт эх малын 87.5 хувь нь төллөсөн байна. Ингэний 47.5 хувь, гүүний 77.6 хувь, үнээний 82.2 хувь, эм хонины 90.1 хувь, эм ямааны 86.7 хувь нь төллөжээ. Өмнөх оны мөн үед нийт эх малын 67.0 хувь буюу 1530.4 мянган мал төллөсөн байжээ.

Мал төлөлтийн хувь



Гарсан төл 96.4 хувьтай бойжиж байна. Ботго 99.0 хувь, унага 97.0 хувь, тугал 98.1 хувь, хурга 97.1 хувь, ишиг 95.4 хувьтай бойжиж байна. Өмнөх оны мөн үед төл бойжилтын хувь 84.8 хувьтай бойжиж байсан байна.

Төл бойжилтын хувь



Аймгийн хэмжээнд эхний бсарын байдлаар оны эхэнд тоологдсон нийт малын 1.3 хувьтай тэнцэх 72.8 мянган толгой том мал зүй бусаар хорогдоод байна. Үүний 46 толгой нь нь тэмээ, 2776 нь адуу, 2826 нь үхэр, 26508 нь хонь, 40632 нь ямаа байна. Хорогдлыг сумдаар авч үзвэл Сант суманд 28635 толгой мал буюу хамгийн олон мал хорогдсон байна. Баян-Өндөр, Баруунбаян-Улаан, Өлзийт, Богд, Тарагтсумдад 5026-7433 толгой мал хорогдсон, Бүрд, Есөнзүйл, Уянга, Хайрхандулаан, Хужирт, Арвайхээр сумдад 1236-3153 толгой мал, бусад сумдад 1000-аас доош толгой мал хорогдсон байна.

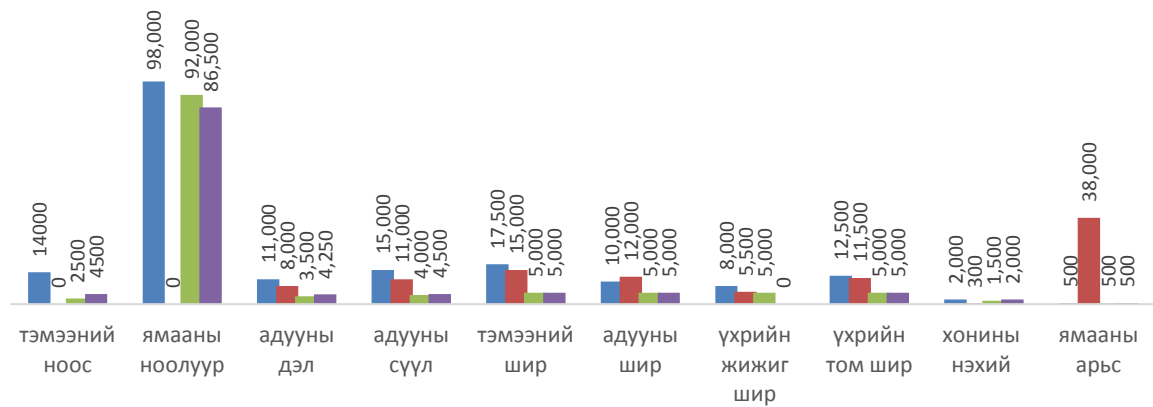
Эхний бсарын байдлаар Баруунбаян-Улаан суманд 18 толгой, Өлзийт 3871 толгой, Сант суманд 8 толгой, Тарагт суманд 2 толгой, Төгрөг суманд 5 толгой, Уянга суманд 62 толгой, Хайрхандулаан 5 толгой, Хужирт суманд 253 толгой, Хархорин 16 толгой мал өвчнөөр хорогдсон байна. Хээлтэгч малын хорогдол 18994 байгаа ба Богд суманд 4602 толгой буюу хамгийн их хээлтэгч мал хорогдсон байна.

Аймгийн түүхий эдийн захад ямааны ноолуур 86.5 мянган төгрөг, тэмээний шир 5.0 мянган төгрөг, үхрийн шир 5.0 мянган төгрөг, хонины нэхий 2000 төгрөг, ямааны ноолуургүй арьс 500 төгрөг, адууны дэл 4.2 мянган төгрөг, адууны сүүл 4.5 мянган төгрөгийн үнэ ханштай байна.

Өнгөрсөн оны мөн үетэй харьцуулахад түүхий эдийн үнэ бүх төрөл дээр буурсан үзүүлэлтэй байна. Тухайлбал тэмээний ноос 67.9 хувиар, ямааны ноолуур 11.7 хувиар, үхрийн хөөвөр 46.7 хувиар, адууны дэл 61.4 хувиар, адууны сүүл 70.0 хувиар, тэмээний шир 71.4 хувиар, адууны шир 50.0 хувиар, үхрийн шир 60.0 хувиартус тус буурсан байна. Хонины нэхий, ямааны арьс урд оны түвшинд байна.

Өмнөх сартай харьцуулбал ноолуураас бусад төрөл дээр бүх түүхий эдийн үнэ өссөн үзүүлэлттэй байна. Тухайлбал тэмээний ноос 80 хувиар, адууны дэл 21.4 хувиар, адууны сүүл 12.5 хувиар, хонины нэхийний 33.3 хувиар тус тус өссөн байна. Тэмээний шир, адууны шир, үхрийн шир, ямааны арьсны үнэ өмнөх сарын түвшинд байна.

Малын гаралтай зарим бүтээгдэхүүний зах зээлийн дундаж үнэ



■ 2018 VI /Урд оны мөн үед/ ■ 2018 XII /Өмнөх оны 12 сард/ ■ 2019 V /Өмнөх сард/ ■ 2019 VI /Тайлант сард/

Аймгийн хэмжээнд 7132.6 га-д үртари тариалсан ба үүний 6860.0 га-д буудай, 62.6 га-д арвай, овъёос 210.0 га-д тариалсан байна. Үр тариа тариалалт өмнөх оноос 1239.1 га-р илүү хийгдсэн байна. 6 сарын 30-ны байдлаар 391.8 га-д төмс, 232.2 га-д хүнсний ногоо тариалсан нь өмнөх оны мөн үетэй харьцуулахад төмс 18.8 га-гаар, хүнсний ногоо 21.3 га-гаар илүү тариалаад байна. Малын тэжээл 972.5 га-д тариалсан нь урд оны мөн үеээс 265.8 га-аар бага байна. Хархорин суманд 2125 га-д рапс тариалсан байна.



II.5 Аж үйлдвэр

Үйлдвэрийн газрууд оны үнээр эхний 6 сард 20.4 тэрбум төгрөгийн бүтээгдэхүүн үйлдвэрлэж, 19.2 тэрбум төгрөгийн бүтээгдэхүүн борлуулсан нь өнгөрсөн оны мөн үеийнхээс бүтээгдэхүүний үйлдвэрлэл 24.5 хувиар, борлуулалтын орлого тус бүр 22.3 хувиар өссөн байна.

Гол нэр төрлийн бүтээгдэхүүний хувьд бялуу, хөлдөөсөн бууз, хэрчсэн гурил, монгол дээл үйлдвэрлэл болон бусад оёмол эдлэл үйлдвэрлэл, зүсвэрээрэг нэр төрлийн бүтээгдэхүүний үйлдвэрлэл 2.1-4.4 дахин өссөн байна.



II.6 Холбоо

Холбооны орлого өмнөх оны мөн үеийнхтэй харьцуулахад 17.9 хувиар өсчээ. Хүн амаас орсон орлого 79.8 хувиар өсч 22.5 сая төгрөг болсон байна. Телефон цэгийн тоо 629 байгаа нь өмнөх оны мөн үеийнхээс 35-аар буурсан байна.

I.1 ХҮН АМ
 I.1.1 ТӨРӨЛТ, НАС БАРАЛТ, ХҮН АМЫН ЕРДИЙН ӨСӨЛТ,
 сумаар

Сум	2018 I-VI			2019 I-VI		
	Төрөлт	Насбаралт	Ердийнцэвэрөсөлт	Төрөлт	Насбаралт	Ердийнцэвэрөсөлт
БҮГД	1138	323	678	1192	302	890
Баян-Өндөр		11	-8	2	7	-5
Бүрд	6	7	-1	12	7	5
Бат-Өлзий	39	21	18	12	13	-1
ББ-Улаан	4	11	-6	2	8	-6
Баянгол	4	15	-9	3	9	-6
Гучин-Ус	6	5	2	3	5	-2
Есөнзүйл	3	8	-4	5	6	-1
Өлзийт	7	3	6	3	9	-6
ЗБ-Улаан	1	9	-8	8	10	-2
Богд	23	24	1	26	14	12
Нарийнтээл	1	8	-7	6	6	0
Сант	3	6	-3	6	4	2
Тарагт	1	11	-5	0	10	-10
Төгрөг	1	6	-4	2	8	-6
Уянга	48	29	20	34	25	9
Хайрхандулаан	12	7	6	6	9	-3
Хужирт	42	18	22	38	23	15
Хархорин	129	21	81	139	14	125
Арвайхээр	808	103	577	885	115	770

Эхүүсвэр: Аймгийнэрүүлмэндийнгазар

1.3.2 НИЙГМИЙН ХАЛАМЖИЙН ҮЙЛЧИЛГЭЭНД ХАМРАГДСАН
ХҮНИЙ ТОО, ОЛГОСОН ТЭТГЭМЖИЙН ХЭМЖЭЭ
/сая.төг/

Үзүүлэлт	2018 I-VI		2019 I-VI	
	Хүни йтоо	Олгос онхэм жээ	Хүни йтоо	Олгосо нхэмж ээ
1.Нийгмийн халамжийнтэтгэвэр, тэтгэмж	3591	2008	3883	2408.3
Халамжийнтэтгэвэр	1570	1301.4	1521	1462.0
Нөхцөлтмөнгөнтэтгэмж	2021	707	2362	946.3
Ахмаднастныгасарчбуйиргэний	1155	392.4	1351	529.0
Хөгжлийнбэрхшээлтэйиргэнийгаса рчбуйиргэний	450	158.8	534	211.7
Хөгжлийнбэрхшээлтэйхүүхдийгаса рчбуйиргэний	311	110.3	384	161.3
Бүтэнөнчинхүүхэдүрчлэнөсгөсний тэтгэмж	83	36.3	78	38.4
Гэрбүлийнтухайхуулийн 25.5-д заасанболонхүчирхийллийнулмаа схамгаалалтшаардлагатайболсон хүүхдийгмөнхуулийн 74 дүгээрзүйлдзаасныдагуугэрбүлдээ авчасрамжилжбайгааиргэндолгохт этгэмж	10	4.2	6	2.5
Ахмаднастныггэртээасарчбуйиргэ н	12	4.4	9	3.5
2.Жирэмсэн болоннярай, хөхүүлхүүхэдтэйэхчүүдийнтэтг эмж	1944	215.9	2155	229.1
3.		459.1	2108	628.6
Нийгмийнхаламжийндэмжлэгтуслалцаа зайлшгүйшаардлагатайиргэнөрх				
4.Ахмад настнуудадүзүүлсэнхөнгөлөлтт усламж	1135	407.4	7490	465.8
5.Хөгжлийн бэрхшээлтэйиргэдэдүзүүлсэнхө нгөлөлттусламж	405	103.0	475	134.1
6.Алдар цолтойахмадуудадүзүүлсэнхөнг өлөлттусламж	33	31.2	38	36.7
ОНОТХҮйлчилгээ			145	1.8
Алдартэхийнодонтойэхчүүдэдү зүүлсэнхөнгөлөлттусламж	9937	1321.2	1018	1342.1
Хүнстэжээлийнхөтөлбөр		350.1	5316	565.9
Насныхишиг	5169	694.3	5523	754.6
Цалинтайээж	6729	1684.6	6899	1678.1
Өрхтолгойлсонэхэцгийнтэтгэмж	382	91.8	288	167.5
Банкнышимтгэл				4.3
ДҮН	2932	7366.5	4436	8415.1
	5		2	

Эхүүсвэр: Нийгмийнхаламжүйлчилгээнийхэлтсийнмэдээгүндэслэв.

I.4 ЭРҮҮЛ МЭНД

I.4.1 ТӨРӨЛТ, ЭХ ХҮҮХДИЙН ЭНДЭГДЛИЙН ТОО

Хугацаа	Амарж санэх	Амьдт өрсөнх үүхэд	Төрөхи йнулм аасэнд сэнэх	1 хүртэл насанд аазндс энхүүх эд	1-5 хүртэл насанд аазндс энхүүх эд
2017 I-VI	1111	1116	-	20	4
2018 I-VI	1139	1138	-	22	5
2019 I-VI	1186	1192	-	23	4

I.4.2 ТӨРӨЛТ, ЭХ ХҮҮХДИЙН ЭНДЭГДЭЛ, СУМААР

Сумд	Амарж санэх	Амьдт өрсөнх үүхэд	Төрөхи йнулм аасэнд сэнэх	1 хүртэл насанд аазндс энхүүх эд	1-5 хүртэл насанд аазндс энхүүх эд
Баруунбаян- Улаан	2	2		-	-
Бат-Өлзий	12	12		1	-
Баянгол	3	3		-	1
Баян-Өндөр	2	2		-	-
Богд	25	26		2	-
Бүрд	12	12		-	-
Гучин-Ус	3	3		-	-
Есөнзүйл	5	5		-	-
Зүүнбаян- Улаан	8	8		-	-
Нарийнтээл	6	6		-	-
Өлзийт	3	3		1	-
Сант	6	6		-	-
Тарагт	0	0		-	-
Төгрөг	2	2		-	-
Уянга	34	34		2	-
Хайрхандулаа н	6	6		-	-
Хархорин	141	139		3	-
Хужирт	38	38		-	-
Арвайхээр	878	885		14	3
ДҮН	1186	1192	-	23	4

I.4 ЭРҮҮЛ МЭНД

I.4.1 ТӨРӨЛТ, ЭХ ХҮҮХДИЙН ЭНДЭГДЛИЙН ТОО

Хугацаа	Амарж санэх	Амьдт өрсөнх үүхэд	Төрөхийнүлм аасэнд сэнэх	1 хүртэл насанд ааэндс энхүүхэд	1-5 хүртэлнасандааэндсэнхүүхэд
2017 I-VI	1111	1116	-	20	4
2018 I-VI	1139	1138	-	22	5
2019 I-VI	1186	1192	-	23	4

I.4.2 ТӨРӨЛТ, ЭХ ХҮҮХДИЙН ЭНДЭГДЭЛ, СУМААР

Сумд	Амарж санэх	Амьдт өрсөнх үүхэд	Төрөхийнүлм аасэнд сэнэх	1 хүртэл насанд ааэндс энхүүхэд	1-5 хүртэлнасандааэндсэнхүүхэд
Баруунбаян-Улаан	2	2	-	-	-
Бат-Өлзий	12	12	-	1	-
Баянгол	3	3	-	-	1
Баян-Өндөр	2	2	-	-	-
Богд	25	26	-	2	-
Бүрд	12	12	-	-	-
Гучин-Ус	3	3	-	-	-
Есөнзүйл	5	5	-	-	-
Зүүнбаян-Улаан	8	8	-	-	-
Нарийнтээл	6	6	-	-	-
Өлзийт	3	3	-	1	-
Сант	6	6	-	-	-
Тарагт	0	0	-	-	-
Төгрөг	2	2	-	-	-
Уянга	34	34	-	2	-
Хайрхандулаан	6	6	-	-	-
Н					
Хархорин	141	139	-	3	-
Хужирт	38	38	-	-	-
Арвайхээр	878	885	-	14	3
ДҮН	1186	1192	-	23	4