

ГАРЧИГ

Товч танилцуулга

Үндсэн үзүүлэлт

I.Нийгмийн үзүүлэлт

I.1 Хүн ам

I.2 Хөдөлмөр

I.3 Нийгмийн даатгал, нийгмийн халамж

I.4 Эрүүл мэнд

I.5 Гэмт хэрэг

II.Эдийн засгийн үзүүлэлт

II.1 Банк

II.2 Төсөв

II.3 Үнэ

II.4 Хөдөө аж ахуй

II.5 Аж үйлдвэр

II.6 Тээвэр, холбоо

АЙМГИЙН НИЙГЭМ, ЭДИЙН ЗАСГИЙН ХӨГЖЛИЙН

2017 ОНЫ 07 САРЫН ТАНИЛЦУУЛГА

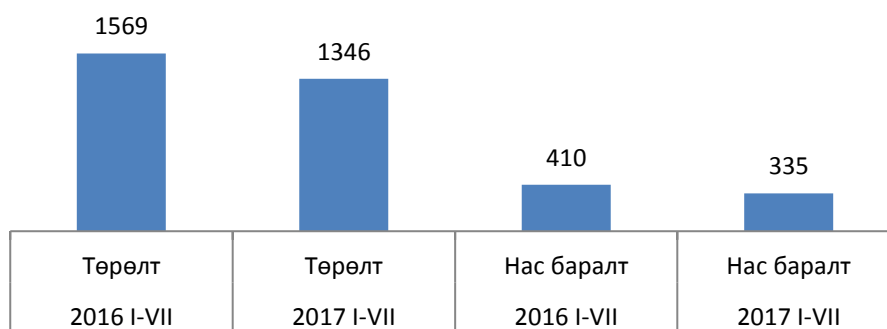
I. Нийгмийн үзүүлэлт



I.1. Хүн ам

Аймгийн хэмжээнд 2017 оны эхний 7 сард 1346 хүүхэд шинээр мэндэлж, 335 хүн нас барсан байна. Хүн амын цэвэр өсөлт 1011 болж өмнөх оны мөн үеийнхээс 12.8 хувиар буурчээ. Оны эхний 7 сарын байдлаар 1000 хүнд ногдох төрөлт 12, 1000 хүнд ногдох нас баралт 3 байгаа нь өмнөх оны мөн үеийнхтэй харьцуулахад төрөлт 2.7 пунктээр, нас баралт 1.1 пунктээр буурсан байна.

Төрөлт, нас баралт



I.2 Хөдөлмөр

Бүртгэлтэй ажилгүй иргэдийн тоо

Аймгийн хөдөлмөрийн хэлтэст бүртгэлтэй, ажил идэвхтэй хайж байгаа ажилгүй иргэдийн тоо 1730 болж өмнөх оны мөн үеийнхээс 28 хүнээр буюу 1.6 хувиар өсчээ. Бүртгэлтэй ажилгүй иргэдийн 1004 буюу 58.0 хувь нь 16-34 насны залуучууд байна. Эхний 7 сарын байдлаар ажилгүй 516 иргэн шинээр бүртгүүлж, бүртгэлтэй ажилгүй иргэдээс 194 иргэн ажилд зуучлагдан оржээ. Ажилд орсон иргэдийн 17 нь төрийн болон төсөвт байгууллагад, 148 нь нөхөрлөл, компанид ажилд оржээ.



I.3 Нийгмийн даатгал, халамж

Нийгмийн даатгал

Нийгмийн даатгалын сангийн орлого эхний 7 сард 34.9 тэрбум төгрөг, зарлага 34.2 тэрбум төгрөг болж өмнөх оны мөн үеийнхээс орлого 2.4 тэрбум төгрөг буюу 7.7 хувиар, зарлага 1.6 тэрбум төгрөг буюу 4.9 хувиар өсчээ.

Нийгмийн даатгалын сангийн орлогын 14.1 хувийг эрүүл мэндийн даатгалын сангийн орлого, 79.8 хувийг тэтгэврийн даатгалын сангийн орлого, 0.9 хувийг

ажилгүйдлийн даатгалын сангийн орлого, 2.1 хувийг үйлдвэрлэлийн осол мэргэжлээс шалтгаалах даатгалын сангийн орлого, 3.1 хувийг тэтгэмжийн даатгалын сангийн орлого тус тус эзэлж байна.

Нийгмийн даатгалын сангийн зарлага өмнөх оны мөн үеийнхээс 1.6 тэрбум төгрөгөөр нэмэгдэхэд тэтгэврийн даатгалын сангийн зарлага 3.3 хувиар өссөн нь голлон нөлөөлөв.

Нийгмийн даатгалд даатгуулагчдын 58.7 хувь нь заавал даатгуулагчид, 41.3 хувь нь сайн дураар даатгуулагчид байна. Сайн дураар даатгуулагчдын тоо өмнөх оны мөн үеийнхээс 2831 хүнээр буюу 24.6 хувиар буурчээ. Заавал даатгуулагчдын 42.1 хувь нь аж ахуйн нэгж байгууллагад, 57.9 хувь нь төсөвт байгууллагад ажиллаж байна.

Нийгмийн халамж

Нийгмийн халамжийн сангаас эхний 7 сарын байдлаар /давхардсан тоогоор/ 26715 хүнд 6.9 тэрбум төгрөгийн тэтгэвэр, тэтгэмж олгосон байна. Нийгмийн халамжийн сангаас олгосон тэтгэвэр, тэтгэмж өмнөх оны мөн үеээс 10.1 хувиар өссөн байна.

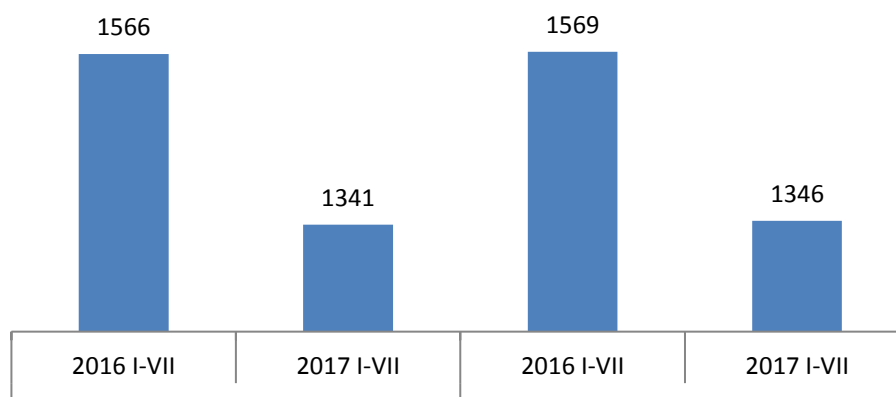
Нийгмийн халамжийн үйлчилгээнд хамрагдагсдын 6.5 хувийг халамжийн тэтгэвэр авагчид, 7.8 хувийг нөхцөлт мөнгөн тэтгэмжид хамрагдагсад, 4.5 хувийг ахмад настнуудад үзүүлсэн хөнгөлөлт тусламжид хамрагдагсад, 1.7 хувийг хөгжлийн бэрхшээлтэй иргэдэд үзүүлсэн хөнгөлөлтөд хамрагдагсад, 0.1 хувийг алдар цолтой ахмад настнуудад үзүүлсэн хөнгөлөлтөд хамрагдагсад эзэлж байна.



I.4 Эрүүл мэнд

Аймгийн хэмжээнд 2017 оны эхний 7 сард 1341 эх амаржиж, өмнөх оны мөн үеийнхээс 225 эхээр буюу 14.4 хувиар, төрсөн хүүхдийн тоо (амьд төрөлтөөр) 1346 болж 186 хүүхэд буюу 16.7 хувиар тус тус буурсан байна.

Амаржсан эх, амьд төрсөн хүүхэд



Нэг хүртэлх насандаа 24 хүүхэд эндсэн ба өмнөх оны мөн үед нялхасын эндэгдэл 38 байсан байна. 5 хүртэлх насандаа эндсэн хүүхдийн тоо 4 байгаа ба энэ нь өмнөх оны мөн үеийнхээс 6 хүүхдээр буурсан байна.

Халдварт өвчнөөр эхний 7 сард 816 хүн өвчилж өмнөх оны мөн үеийнхээс 56.3 хувиар буурсан байна. Халдварт өвчнөөр өвчлөгчдийн 44.4 хувийг салхинцэцэг, 19.8 хувийг тэмбүү, 6.0 хувийг заг хүйтэн өвчний тохиолдол эзэлж байна.



I.5 Гэмт хэрэг

Аймгийн хэмжээнд 7 сард 277 гэмт хэрэг бүртгэгдсэн нь өмнөх оны мөн үеийнхээс 43 хэргээр буурсан байна. Бүртгэгдсэн гэмт хэргийн 65.7 хувь нь сумдад, 34.3 хувь нь аймгийн төвд гарсан байна. Хүүхэд оролцсон гэмт хэрэг 8 гарсан ба өмнөх оны мөн үед мөн 18 тохиолдол гарч байсан байна. Хулгайлах гэмт хэргийн гаралт 121 тохиолдол байгаа ба үүний 21.5 хувийг малын хулгай эзэлж байна.

Гэмт хэрэгт холбогдсон 248 сэжигтэн, яллагдагчийн 144 хүн буюу 60.5 хувь нь 18-35 хүртэлх насных, 85 хүн буюу 34.3 хувь нь 35-аас дээш насных, 13 хүн буюу 5.2 хувь нь 17 хүртэлх насныхан байна. Гэмт хэрэгт холбогдсон сэжигтэн, яллагдагчдын 43.5 хувь нь ажилгүй иргэд байна. Авто машин жолоодох эрхээ хасуулсан жолооч 71 хүнээр буюу 38.6 хувиар өссөн байна. Согтуугаар үйлдэгдсэн гэмт хэрэг өмнөх оноос 18-аар буурчээ.

Гэмт хэргийн улмаас 558.4 сая төгрөгийн хохирол учирсан нь өмнөх оны мөн үеийнхээс 3.7 сая төгрөг буюу 0.6 хувиар өссөн байна. Нийт хохирлын 48.3 хувь буюу 269.8 сая төгрөгийг нөхөн төлүүлсэн байна. Гэмт хэргийн улмаас 14 хүн нас барж, 716 хүн албадан саатуулагдсан нь өмнөх оны мөн үеийнхээс 2 хүн буюу 0.3 хувиар буурсан байна.

II. Эдийн засгийн үзүүлэлт



II.1 Банк

Арилжааны банкуудын мэдээгээр аж ахуйн нэгж, байгууллага иргэдэд олгосон нийт зээлийн өрийн үлдэгдэл эхний 7 сарын байдлаар 158.7 тэрбум төгрөг болжээ. Нийт зээлийн 2.6 хувь нь хугацаа хэтэрсэн зээл байна. Байгууллага иргэдийн хугацаатай ба хугацаагүй хадгаламж 101.3 тэрбум төгрөг болж өмнөх оны мөн үеийнхээс 24.7 тэрбум төгрөг буюу 32.2 хувиар өссөн байна.

Өмнөх оны мөн үеийнхээс зээлжигчийн тоо 1546 хүн буюу 4.7 хувиар, хадгаламж эзэмшигчийн тоо 0.1 хувиар өссөн байна.



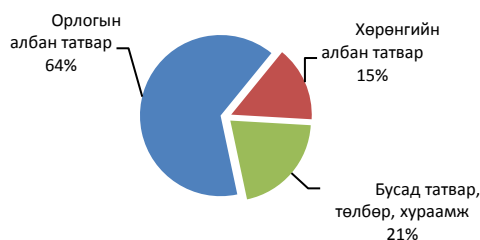
II.2 Төсөв

Орлого

2017 оны эхний 7 сард орон нутгийн төсвийн орлогод 6.6 тэрбум төгрөгийг төвлөрүүлж, төлөвлөгөөний биелэлт 86.3 хувьтай байна. Орон нутгийн орлогын

64.0 хувь нь татварын орлого, 15.0 хувь нь хөрөнгийн албан татвар, 21.0 хувь нь бусад татвар, төлбөр хураамжийн орлого байна.

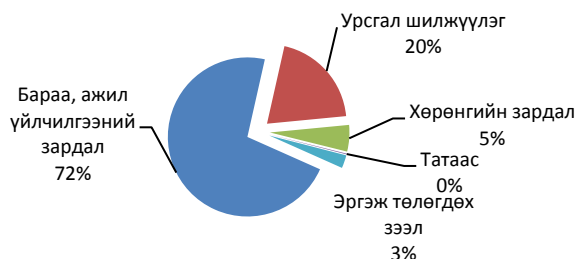
Татварын орлогын бүтэц



Зарлага

Төсвийн зарлага 41.3 тэрбум төгрөг болсон байна. Нийт зарлагын 71.8 хувийг бараа, ажил үйлчилгээний зардал, 20.0 хувийг урсгал шилжүүлэг, 5.4 хувийг хөрөнгийн зардал, 0.2 хувийг татаас, 2.6 хувийг эргэж төлөгдөх зээл тус тус эзэлж байна.

Төсвийн зарлагын бүтэц



II.3 Хэрэглээний үнийн индекс

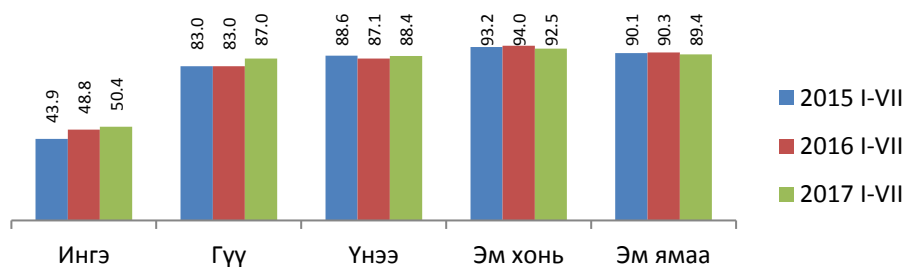
Хэрэглээний үнийн индекс гэдэг нь хэрэглэгчдийн худалдаж авсан бараа үйлчилгээний нэр төрөл өөрчлөлтгүй тогтвортой байхад үнэ дунджаар хэрхэн өөрчлөгдөж буйг хэмждэг үзүүлэлт юм. Хэрэглээний бараа, үйлчилгээний үнэ 2017 оны 7 дугаар сард өмнөх оны мөн үеийнхээс 1.2 хувиар, өмнөх сараас 0.4 хувиар тус тус өссөн байна. Хэрэглээний бараа үйлчилгээний нэр төрлөөр харвал хүнсний барааны бүлэг, согтууруулах ундаа, тамхи, орон сууц, ус, цахилгаан, түлшний бүлэг, холбоо, шуудангийн бүлгийн үнэ буурч, бусад бүлгийн үнэ өссөн байна. Хэрэглээний бараа үйлчилгээний үнэ өмнөх оны мөн үеийнхээс 1.2 хувиар өсөхөд тээврийн хэрэгсэл болон тээврийн хэрэгслийн засвар үйлчилгээ бусад тээврийн үйлчилгээний бүлгийн үнэ 17.8 хувиар өссөн нь голлон нөлөөлсөн байна.



II.4 Хөдөө аж ахуй

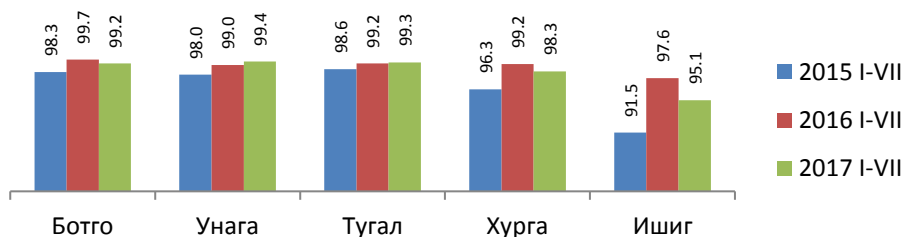
Аймгийн хэмжээнд 2016 оны жилийн эцэст төллөх насны нийт 2092.9 мянган эх мал тоологдсон ба 2017 оны эхний 7 сарын байдлаар 1894.9 мянган толгой эх мал буюу оны эхэнд тоологдсон нийт эх малын 90.5 хувь нь төллөсөн

байна. Ингэний 50.4 хувь, гүүний 87.0 хувь, үнээний 88.4 хувь, эм хонины 92.5 хувь, эм ямааны 89.4 хувь нь төллөжээ. Өмнөх оны мөн үед нийт эх малын 91.4 хувь буюу 1658.3 мянган мал төллөсөн байжээ.



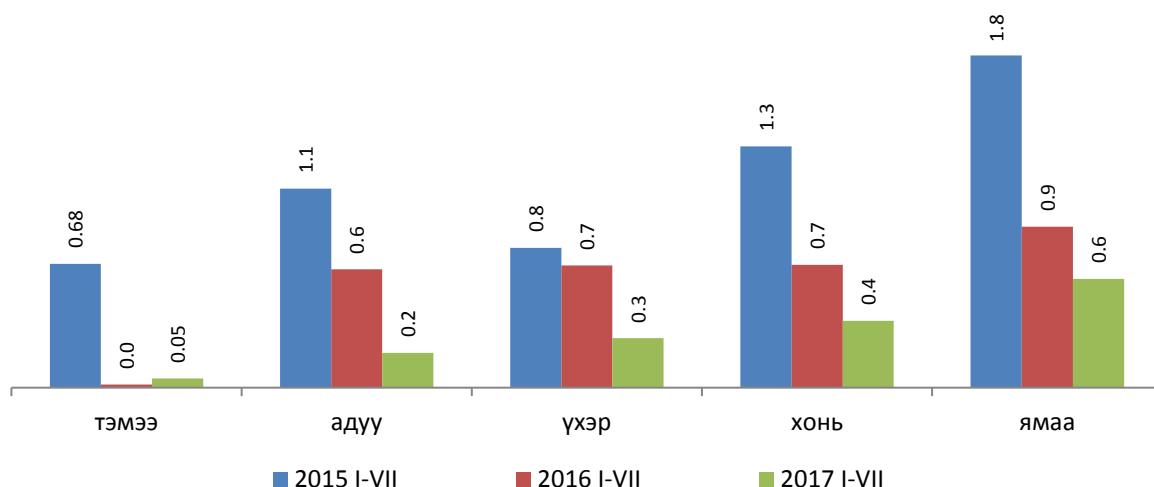
Гарсан төл 97.1 хувьтай бойжиж байна. Ботго 99.2 хувь, унага 99.4 хувь, тугал 99.3 хувь, хурга 98.3 хувь, ишиг 95.1 хувьтай бойжиж байна. Өмнөх оны мөн үед төл бойжилтын хувь 98.5 хувьтай бойжиж байсан байна.

Төл бойжилтын хувь



Аймгийн хэмжээнд эхний 7 сарын байдлаар оны эхэнд тоологдсон нийт малын 0.4 хувьтай тэнцэх 23.3 мянган толгой том мал зүй бусаар хорогдоод байна. Нийт хорогдсон малын 0.1 хувийг тэмээ, 2.7 хувийг адуу, 3.0 хувийг үхэр, 37.4 хувийг хонь, 56.9 хувийг ямаа эзэлж байна.

Том малын зүй бусын хорогдол



Эхний 7 сарын байдлаар өвчнөөр 909 толгой мал хорогдсон байна. Нийт 2 тэмээ, 60 адуу, 55 үхэр, 328 хонь, 464 ямаа өвчнөөр хорогдоод байна.

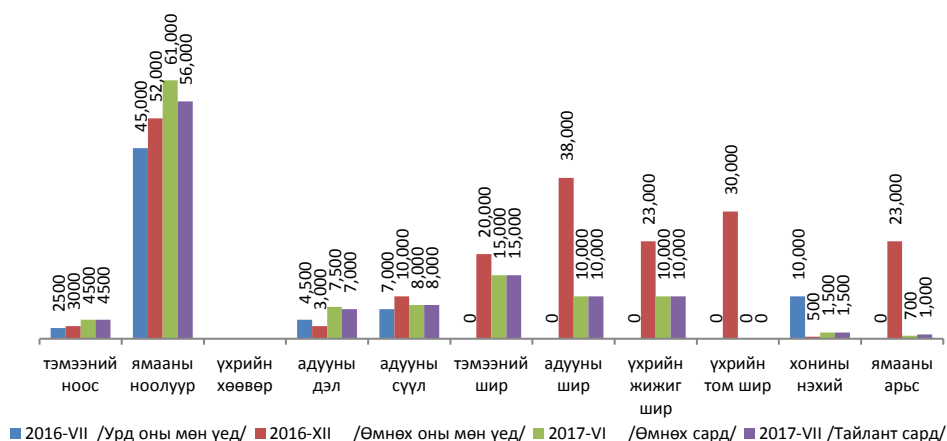
Нийт хорогдсон том малын 7168 буюу 30.8 хувь нь хээлтэгч мал байгаа ба хээлтэгчийн хорогдлын 53.5 хувийг ямаа эзэлж байна.

Аймгийн түүхий эдийн захад ямааны ноолуур 56.0 мянган төгрөг, тэмээний шир 15.0 мянган төгрөг, адууны шир 10.0 мянган төгрөг, үхрийн шир 10.0 мянган төгрөг, хонины нэхий 1500 төгрөг/өлөн гэдэс ороогүй үнэ/, ямааны арьс/өлөн гэдэсгүй/ 1000 төгрөг, адууны дэл 7.0 мянган төгрөг, адууны сүүл 8.0 мянган төгрөгийн үнэ ханштай байна.

Өнгөрсөн оны мөн үетэй харьцуулахад малын гаралтай түүхий эдийн үнэ бүх төрөл дээр өссөн үзүүлэлтэй байна. Адууны шир өнгөрсөн оны мөн үеийн түвшинд байна. Тэмээний ноос 80.0 хувиар, ямааны ноолуур 24.4 хувиар, адууны дэл 55.6 хувиар, сүүл 14.3 хувиар, тэмээний шир 15.4 хувиар, үхрийн шир 66.7 хувиар тус тус өсчээ.

Өмнөх сартай харьцуулбал ноолуур, адууны дэл буурсан бусад түүхий эдийн үнэ өөрчлөлтгүй байна. Ямааны арьс 500 төгрөгөөр өссөн байна.

Малын гаралтай зарим бүтээгдэхүүний зах зээлийн дундаж үнэ



Аймгийн хэмжээнд 8217.5 га-д үр тариа тариалсан ба үүний 8102.5 га-д буудай, 5.0 га-д арвай, 110 га-д овъёос тариалжээ. Үр тариа тариалалт өмнөх оноос 2513.8 га-р илүү хийгдсэн байна. Энэ онд 395.1 га-д төмс, 213.6 га-д хүнсний ногоо тариалсан нь өмнөх онтой харьцуулахад төмс 20.0 га-гаар, хүнсний ногоо 7.7 га-гаар илүү тариалаад байна. Хүнсний ногоо тариалсан талбайг хүнсний ногооны төрлөөр нь задалж харвал 33.0 га-д байцаа, 46.4 га-д лууван, 47.1 га-д шар манжин, 8.0 га-д хүрэн манжин, 39.2 га-д сонгино, 0.3 га-д сармис, 8.8 га-д өргөст хэмх, 7.4 га-д улаан лооль, 1.7 га-д тарвас, 0.3 га-д амтат гуа, 0.8 га-д хулуу, 1.1 га-д чинжүү, 19.4 га-д бусад нарийн ногоо тариалаад байна. Малыг тэжээл 651.7 га-д тариалаад байгаа нь урд оноос 323.8 га-аар бага байна. Хархорин суманд 857 га-д рапс тариалсан байна.

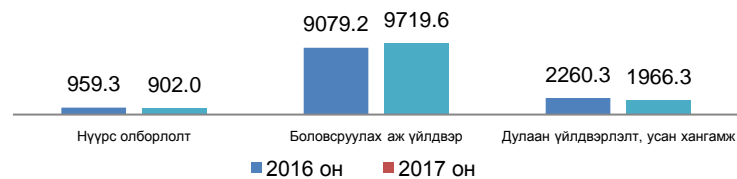


II.5 Аж үйлдвэр

Үйлдвэрийн газрууд оны үнээр эхний 7 сард 12.5 тэрбум төгрөгийн бүтээгдэхүүн үйлдвэрлэж 12.3 тэрбум төгрөгийн бүтээгдэхүүн борлуулсан нь өнгөрсөн оны мөн үеийнхээс бүтээгдэхүүний үйлдвэрлэл 2.4 хувиар, борлуулалтын орлого 2.1 хувиар өссөн байна.

Гол нэр төрлийн бүтээгдэхүүний хувьд түгээсэн ус, сувагжуулалт, сүү сүүн бүтээгдэхүүн, бялуу, дарсан ногоо, архи, цэвэр ус, нүдний шил зэрэг нэр төрлийн бүтээгдэхүүний үйлдвэрлэл 2.1 хувиас 4.2 дахин өссөн байна. Харин нүүрс, бүтээгдэхүүний үйлдвэрлэл 2.4 хувиар талх, нарийн боов, хөлдөөсөн бууз, хиам, оёдол, гутал, гэрийн мод, блок, тоосго, төмөр эдлэл, хэвлэх үйлдвэрлэлт 1.2-86.0 хувиар буурсан байна.

Бүтээгдэхүүн үйлдвэрлэл /сая төгрөг/



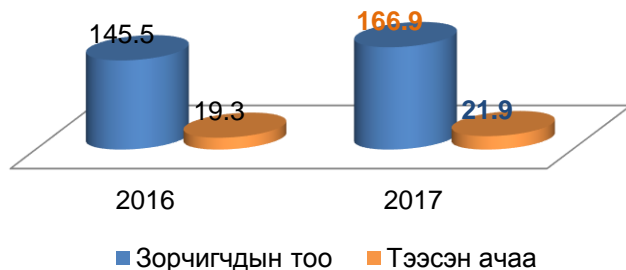
Аидеёоёһаі а́з о́уу́а́а́у́дэ́лэ́л нәәа́а́даар, хувиар



II.6 Холбоо, тээвэр

Тээвэр: Автозамын тээврээр эхний 7 сард давхардсан тоогоор 166.9 мянган зорчигч зорчиж, 21.9 мян.тн ачаа тээвэрлэсэн нь өмнөх оны мөн үеийнхээс зорчигчдын тоо 21.4 мян.хүн буюу 14.7 хувь, тээсэн ачаа 2.6 мян.тн буюу 13.5 хувиар өсчээ.

Сүдээг үдээг, оүүгүг ааг



Тээсэн ачаа, зорчигчдын тоо өссөнөөр авто замын тээврийн салбарын орлого 1578.5 сая төгрөгт хүрч өмнөх оны мөн үеийнхээс 160.3 сая төгрөг буюу 11.3 хувиар өсчээ.

Холбоо: Холбооны орлого өмнөх оны мөн үеийнхтэй харьцуулахад 1.4 хувиар буурч 408.8 сая төгрөг болсоны дотор хүн амаас орсон орлого 21.7 хувиар буурч 69.7 сая төгрөг болсон байна. Телефон цэгийн тоо 747 байгаа нь өмнөх оны мөн үеийнхээс 220-оор буурсан байна.

ҮНДСЭН ҮЗҮҮЛЭЛТҮҮД

Үзүүлэлтүүд	Хэмжих нэгж	2016 I-VII	2017 I-VII	2017/2016%
Нийгмийн статистикийн үзүүлэлтүүд				
Төрсөн хүүхэд	хүн	1569	1346	85.8
Нас баралт	хүн	410	335	81.7
Бүртгэлтэй ажилгүй иргэд	хүн	1702	1730	101.6
Шинэ ажлын байранд ажилд орсон иргэд	хүн	1056	522	49.4
Нийгмийн даатгалын сангийн орлого	сая төгрөг	32465.8	34974.3	107.7
Нийгмийн даатгалын сангийн зарлага	сая төгрөг	32587.1	34175.0	104.9
Халдварт өвчнөөр өвчлөгчдийн тоо	хүн	1868	816	43.7
Бүртгэгдсэн гэмт хэргийн тоо	тоо	320	277	86.6
Хэрэгт холбогдогсод	хүн	293	248	84.6
Эдийн засгийн статистикийн үзүүлэлтүүд				
Хэрэглээний үнийн индексийн өөрчлөлт, өмнөх оны мөн үетэй харьцуулсан	хувь	103.9	101.2	97.4
Зээлийн өрийн үлдэгдэл	тэрбум.төг	153.5	158.7	103.4
Иргэдийн хадгаламж	тэрбум.төг	76.6	101.3	132.2
Зээлжигчийн тоо	хүн	32633	34179	104.7
Хадгаламж эзэмшигчийн тоо	хүн	76120	76178	100.1
Орон нутгийн төсвийн орлого	сая төгрөг	6303.0	6554.0	104.0
Төсвийн зарлага	сая төгрөг	38286.6	41300.3	107.9
Мал төлөлт	хувь	91.4	90.5	99.0
Төл бойжилт	хувь	98.5	97.1	98.6
Том малын зүй бусын хорогдол	толгой	34194	23275	68.1
Аж үйлдвэрийн бүтээгдэхүүн үйлдвэрлэл	сая.төг	12298.9	12587.9	102.3

* -дахин их

I.1 ХҮН АМ

I.1.1 ТӨРӨЛТ, НАС БАРАЛТ, ХҮН АМЫН ЕРДИЙН ӨСӨЛТ, сумаар

Сум	2016 I-VII			2017 I-VII		
	Төрөлт	Нас баралт	Ердийн цэвэр өсөлт	Төрөлт	Нас баралт	Ердийн цэвэр өсөлт
БҮГД	1569	410	1159	1346	335	1011
Баян-Өндөр	5	16	-11	3	9	-6
Бүрд	22	10	12	9	10	-1
Бат-Өлзий	44	25	19	40	26	14
ББ-Улаан	5	11	-6	2	11	-9
Баянгол	5	5	0	3	9	-6
Гучин-Ус	3	3	0	6	4	2
Есөнзүйл	9	13	-4	11	9	2
Өлзийт	8	3	5	2	2	0
ЗБ-Улаан	8	16	-8	4	14	-10
Богд	31	23	8	18	12	6
Нарийнтээл	14	10	4	4	8	-4
Сант	6	16	-10	5	3	2
Тарагт	6	13	-7	1	15	-14
Төгрөг	5	10	-5	3	9	-6
Уянга	52	33	19	52	25	27
Хайрхандулаан	21	10	11	14	10	4
Хужирт	38	28	10	17	22	-5
Хархорин	173	19	154	183	16	167
Арвайхээр	1114	146	968	969	121	848

Эх үүсвэр: Аймгийн эрүүл мэндийн газар

I.2 ХӨДӨЛМӨР

I.2.1 БҮРТГЭЛТЭЙ АЖИЛГҮЙ ИРГЭДИЙН ТОО

Үзүүлэлт	2016 I-VII	2017 I-VII
1. Өмнөх сарын эцэст байсан ажилгүйчүүд	2060	1806
2. Тайлант сард нэмэгдсэн ажилгүйчүүд	1313	516
Үүнээс: Орон тооны цомхотголоос	93	32
Байгууллага татан буугдсанаас	196	31
Өөр газраас шилжиж ирсэн	351	184
Сургууль төгссөн	296	115
Цэргээс халагдсан	47	12
Мэргэжлийн ажил олдохгүйгээс	8	4
Цалин багатайгаас	56	18
Бусад	255	120
3. Ажилгүйчүүдээс тайлант сард ажилд орсон	286	194
Үүнээс: Улсын үйлдвэрийн газар		
Төрийн болон төсөвт байгууллага	89	17
Нөхөрлөл, компани	114	148
Хоршоо	5	
Бусад	78	29
4. Тайлант сард ажилгүйчүүдийн бүртгэлээс хасагдсан	469	165
5. Тайлант сарын эцэст байгаа ажилгүйчүүд	1702	1730
6. Тайлант сарын эцэст байгаа ажилгүйчүүд насны бүлгээр		
16-24	286	424
25-34	617	580
35-44	421	397
45-60	378	329

Эх үүсвэр: Хөдөлмөрийн хэлтсийн мэдээг үндэслэв

I.2.2 БҮРТГЭЛТЭЙ АЖИЛГҮЙ ИРГЭДИЙН ТОО, сумаар, боловсролоор

Сумын нэр	Бүгд	Боловсролын түвшингээр						Боловсролгүй
		Дээд	Тусгай дунд Мэргэжлийн анхан шатны	Бүрэн дунд	Бүрэн бус дунд	Бага		
Дүн	1730	276	46	85	937	220	128	38
Баян-Өндөр	37	2	1		27	3	2	2
Бүрд	8	2			3	1	2	
Бат-Өлзий	46	5	1	1	15	15	9	
Баруунбаян-Улаан	7	2		1	3	1		
Баянгол	44	1		2	26	7	8	
Гучин-Ус	12	1	2		8	1		
Есөнзүйл	25	6		2	15	1	1	
Өлзийт	34	6	2	3	22	1		
Зүүнбаян-Улаан	27	2	1	3	13	3	3	2
Богд	36	5			26	3	2	
Нарийнтээл	19	3		1	11	2	1	1
Сант	20	4			8	6	2	
Тарагт	37	5		1	18	7	4	2
Төгрөг	17	7	2	1	7			
Уянга	65	6	2	4	47	2	4	
Хайрхандулаан	28	3		1	18	2	2	2
Хужирт	55	3	3		36	10	3	
Хархорин	159	25	2	8	107	8	5	4
Арвайхээр	1054	188	30	57	527	147	80	25

Эх үүсвэр: Хөдөлмөрийн хэлтсийн мэдээг үндэслэв

1.2.3 ШИНЭ АЖЛЫН БАЙРАНД АЖИЛЛАЖ БАЙГАА ХҮНИЙ ТОО, салбараар

	Хүний тоо		Салбараар							
	2016 I-VII	2017 I-VII	ХАА, ан агнуур, ойн аж ахуй, загас агнуур	Боловсруулах үйлдвэр	Цахилгаан дулааны үйлдвэрлэл, усан хангамж	Барилга	Бөөний болон жижиглэн худалдаа, гэр ахуйн барааны засвар, үйлчилгээ	Мэдээлэл холбоо	Боловсрол	Бусад
Бүгд	1056	522	53	177	3	76	34	3	16	160
Баян-Өндөр		8	2						3	3
Бүрд	13									
Бат-Өлзий	15	8	2	5			1			
Баруунбаян-Улаан	3	5					1		1	3
Баянгол										
Гучин-Ус	20	1		1						
Есөнзүйл	2	3					1		1	1
Өлзийт	36	9		2						7
Зүүнбаян-Улаан	39	36	4	15			1	1		15
Богд	3	23	4	8		2	3		1	5
Нарийнтээл	14	43	1			7			1	34
Сант	1									
Тарагт	22	9	5			4				
Төгрөг	32	6	3	2						1
Уянга	19	38	2	16	2		11		2	5
Хайрхандулаан	7	3	2						1	
Хужирт	44	61	16	33			1	2		9
Хархорин	135	103	12	54			6			31
Арвайхээр	651	166		41	1	63	9		6	46

I.3 НИЙГМИЙН ДААТГАЛ,ХАЛАМЖ

I.3.1 НИЙГМИЙН ДААТГАЛЫН САНГИЙН ОРЛОГО,ЗАРЛАГА, төрлөөр

Үзүүлэлт	2016 I-VII		2017 I-VII	
Нийгмийн даатгалын сангийн орлого, сая.төг	32465.8		34974.3	
Үүнээс:				
Тэтгэврийн даатгалын сангийн	26642.0		27901.4	
Тэтгэмжийн даатгалын сангийн	1168.2		1100.2	
ҮОМШӨ-ний даатгалын сангийн	555.1		741.4	
Ажилгүйдлийн даатгалын сангийн	205.8		312.6	
Эрүүл мэндийн даатгалын сангийн	3894.7		4918.7	
Нийгмийн даатгалын сангийн зарлага, сая.төг	32587.1		34175.0	
Үүнээс:				
Тэтгэврийн даатгалын сангийн	26943.2		27850.3	
Тэтгэмжийн даатгалын сангийн	1150.9		1015.4	
ҮОМШӨ-ний даатгалын сангийн	502.1		727.4	
Ажилгүйдлийн даатгалын сангийн	169.8		302.5	
Эрүүл мэндийн даатгалын сангийн	3821.1		4279.4	
НИЙГМИЙН ДААТГАЛД ДААТГУУЛАГЧИД	2016 I-VII		2017 I-VII	
1.Заавал даатгуулагчид	12182		12310	
Үүнээс:				
Аж ахуйн нэгж байгууллага	5507		5181	
Төсөвт байгууллага	6675		7129	
2. Сайн дураар даатгуулагчид	11500		8669	
ОЛГОСОН ТЭТГЭВРИЙН ХЭМЖЭЭ, сая.төг				
Үзүүлэлт	2016 I-VII		2017 I-VII	
	хүний тоо	Олгосон хэмжээ	хүний тоо	Олгосон хэмжээ
Нийт олгосон тэтгэвэр, сая.төг	14551	25733.9	14972	27839.7
Өндөр настны	10735	19722.5	11089	21236.9
Хөгжлийн бэрхшээлтэй иргэдийн	2657	3880.8	2744	4304.3
Тэжээгчээ алдсаны	923	1398.1	880	1433.4
Цэргийн	236	732.5	259	865.1

Эх үүсвэр: Нийгмийн даатгалын хэлтэс

Тайлбар: ҮОМШӨ-Үйлдвэрлэлийн осол мэргэжлээс шалтгаалах өвчин

1.3.2 НИЙГМИЙН ХАЛАМЖИЙН ҮЙЛЧИЛГЭЭНД ХАМРАГДСАН ХҮНИЙ ТОО, ОЛГОСОН ТЭТГЭМЖИЙН ХЭМЖЭЭ

Үзүүлэлт	2016 I-VII		2017 I-VII	
	Хүний тоо	Олгосон хэмжээ	Хүний тоо	Олгосон хэмжээ
1.Нийгмийн халамжийн тэтгэвэр, тэтгэмж	4912	2438.8	3819	2298.7
Халамжийн тэтгэвэр	2702	1604.2	1729	1498.3
Нөхцөлт мөнгөн тэтгэмж	2210	834.6	2090	800.4
Ахмад настныг асарч буй иргэний	1215	416.8	1203	452.6
Хөгжлийн бэрхшээлтэй иргэнийг асарч буй иргэний	560	185.0	487	182.3
Хөгжлийн бэрхшээлтэй хүүхдийг асарч буй иргэний	310	190.3	284	112.1
Бүтэн өнчин хүүхэд үрчлэн өсгөсний тэтгэмж	94	34.8	90	42.8
	22	5.2	14	5.6
Гэр бүлийн тухай хуулийн 25.5-д заасан болон хүчирхийллийн улмаас хамгаалалт шаардлагатай болсон хүүхдийг мөн хуулийн 74 дүгээр зүйлд заасны дагуу гэр бүлдээ авч асрамжилж байгаа иргэнд олгох тэтгэмж	9	2.5	12	5.0
Ахмад настныг гэртээ асарч буй иргэн	9	2.5	12	5.0
2.Жирэмсэн болон нярай, хөхүүл хүүхэдтэй эхчүүдийн тэтгэмж	5401	735.4	3916	672.3
3. Нийгмийн халамжийн дэмжлэг туслалцаа зайлшгүй шаардлагатай иргэн өрх	3580	725.6	2026	651.6
4.Ахмад настнуудад үзүүлсэн хөнгөлөлт тусламж	1309	327.9	1646	452.6
5.Хөгжлийн бэрхшээлтэй иргэдэд үзүүлсэн хөнгөлөлт тусламж	346	87.0	445	113.8
6.Алдар цолтой ахмадуудад үзүүлсэн хөнгөлөлт тусламж	34	34.4	27	31.1
Алдарт эхийн одонтой эхчүүдэд үзүүлсэн хөнгөлөлт тусламж	9737	1322.4	9822	1326.8
Хүнс тэжээлийн хөтөлбөр		587.3		509.1
Насны хишиг			5014	834.6
ДҮН	25319	6258.8	26715	6890.6

Эх үүсвэр: Нийгмийн халамж үйлчилгээний хэлтсийн мэдээг үндэслэв.

I.4 ЭРҮҮЛ МЭНД

I.4.1 ТӨРӨЛТ, ЭХ ХҮҮХДИЙН ЭНДЭГДЛИЙН ТОО

Хугацаа	Амаржсан эх	Амьд төрсөн хүүхэд	Төрөхийн улмаас эндсэн эх	1 хүртэл насандаа эндсэн хүүхэд	1-5 хүртэл насандаа эндсэн хүүхэд
2015 I-VII	1590	1599	-	21	10
2016 I-VII	1566	1569	2	38	10
2017 I-VII	1341	1346	-	24	4

I.4.2 ТӨРӨЛТ, ЭХ ХҮҮХДИЙН ЭНДЭГДЭЛ, сумаар

Сүмд	Амаржсан эх	Амьд төрсөн хүүхэд	Төрөхийн улмаас эндсэн эх	1 хүртэл насандаа эндсэн хүүхэд	1-5 хүртэл насандаа эндсэн хүүхэд
Баруунбаян-Улаан	2	2			1
Бат-Өлзий	41	40			
Баянгол	3	3			
Баян-Өндөр	4	3		2	
Богд	17	18		4	
Бүрд	9	9			
Гучин-Ус	5	6		1	
Есөнзүйл	11	11			
Зүүнбаян-Улаан	4	4		2	
Нарийнтээл	4	4			
Өлзийт	2	2			
Сант	5	5			
Тарагт	1	1			
Төгрөг	3	3			
Уянга	52	52		1	
Хайрхандулаан	14	14			
Хархорин	183	183			
Хужирт	17	17		1	
Арвайхээр	964	969		13	3
ДҮН	1341	1346	-	24	4

I.4.3 ХАЛДВАРТ ӨВЧНӨӨР ӨВЧЛӨГЧДИЙН ТОО

Хугацаа	Халдварт өвчнөөр өвчлөгчид-бүгд	Үүнээс:									
		Вирус гепатит	Цусан суулга	Сурьез	Салхинцэцэг	Тэмбүү	Заг хүйтэн	Трихоминиаз	Улаан бурхан	Бруцеллёз	Бусад
2015 I-VII	660	9	19	45	180	100	32	60	-	-	215
2016 I-VII	1868	10	15	49	182	97	40	17	1402	3	53
2017 I-VII	816	4	59	47	362	162	49	74	-	3	56

I.4.4 ХАЛДВАРТ ӨВЧНӨӨР ӨВЧЛӨГЧДИЙН ТОО, сумаар

Сумд	Халдварт өвчнөөр өвчлөгчид-бүгд			Үүнээс:									
				Вирус гепатит	Цусан суулга	Сурьез	Салхинцэцэг	Тэмбүү	Заг хүйтэн	Трихоминиаз	Улаан бурхан	Бруцеллёз	Бусад
	2015	2016	2017										
Баруунбаян-Улаан	6	14	11			1		7	2	1			
Бат-Өлзий	12	76	9			3		4	1	1			
Баянгол	13	40	6			2	1	3					
Баян-Өндөр	7	24	6			1	1	2	1	1			
Богд	6	67	15		1	2	2	9	1				
Бүрд	25	11	5					2	1	1		1	
Гучин-Ус	15	24	19			1	8	9		1			
Есөнзүйл	5	45	8		1	1	4	1	1				
Зүүнбаян-Улаан	13	123	27			3	15	7					2
Нарийнтээл	30	30	24				19	3		1			1
Өлзийт	14	11	6		1			3	2				
Сант	8	31	4			1		2				1	
Тарагт	12	45	10		3		4	1		1			1
Төгрөг	13	23	13			1	6	4		1			1
Уянга	80	272	90			3	19	19	2	42			5
Хайрхандулаан	13	24	16		3		4	4	4				1
Хархорин	67	207	74	1		3	19	14	10	3			24
Хужирт	41	18	6	1		4						1	
Арвайхээр	280	783	467	2	50	21	260	68	24	21			21
ДҮН	660	1868	816	4	59	47	362	162	49	74		3	56

Эх үүсвэр: Аймгийн Эрүүл мэндийн газрын мэдээг үндэслэв.

I.5 ГЭМТ ХЭРЭГ

I.5.1 БҮРТГЭГДСЭН ХЭРГИЙН ТОО, төрлөөр

Хэргийн төрөл	2015 I-VII	2016 I-VII	2017 I-VII
Бүртгэгдсэн хэрэг-Бүгд	318	320	277
Бусдын амийг хорлосон		4	6
Хүчингийн хэрэг	8	2	2
Танхайн хэрэг	4	8	2
Хулгайн хэрэг	140	136	121
Үүнээс: Хувийн өмчийн хулгай	97	97	81
Малын хулгай	25	24	26
Хөдөлгөөний аюулгүй байдлын эсрэг гэмт хэрэг	38	15	32
ББМГУ гэмт хэрэг	85	96	61
Бусад хэрэг	43	59	53
Гэмт хэргийн улмаас учирсан хохирол			
Гэмтэж бэртсэн хүн	127	142	95
Нас барсан хүн	15	26	14
Нийт хохирол /сая.төг/	611.6	554.7	558.4
Нөхөн төлүүлсэн хохирол	282.6	287.7	269.8

I.5.2 БҮРТГЭГДСЭН ХЭРГИЙН ТОО, сумаар

Сумд	2015 I-VII	2016 I-VII	2017 I-VII
Баян-Өндөр	10	4	7
Бүрд	5	5	8
Баянгол	4	2	2
Бат-Өлзий	15	16	22
ББ-Улаан	3	1	7
Гучин-Ус	4	6	6
Есөнзүйл	5	4	9
Өлзийт	3	8	4
ЗБ-Улаан	3	11	8
Богд	15	13	9
Нарийнтээл	5	5	7
Сант	4	3	4
Тарагт	19	20	19
Төгрөг	5	4	3
Уянга	14	12	12
Хайрхандулаан	5	11	6
Хужирт	15	23	17
Хархорин	28	40	32
Арвайхээр	156	132	95
ДҮН	318	320	277

1.5.3 ХЭРЭГТ ХОЛБОГДСОН СЭЖИГТЭН, ЯЛЛАГДАГЧИЙН ТОО

Хэрэгт холбогдсон сэжигтэн, яллагдагчийн тоо	2015 I-VII	2016 I-VII	2017 I-VII
Бүгд	289	293	248
Хэрэг үйлдэхдээ:			
-Бүлэглэсэн	64	74	71
-Согтуугаар	97	77	59
Албадан саатуулагдсан хүн	482	718	716
Үүнээс: Баривчлагдсан хүн	329	98	301
Авто машин жолоодох эрх хасагдсан жолооч	289	184	255

1.5.4 ХЭРЭГТ ХОЛБОГДСОН СЭЖИГТЭН, ЯЛЛАГДАГЧИЙН ТОО, СУМААР

Сумд	2015 I-VII	2016 I-VII	2017 I-VII
Баян-Өндөр	9	4	12
Бүрд	5	5	1
Баянгол	1	1	3
Бат-Өлзий	14	14	31
ББ-Улаан	3	1	4
Гучин-Ус	4	4	2
Есөнзүйл	6	1	8
Өлзийт	2	6	2
ЗБ-Улаан	3	12	9
Богд	13	18	7
Нарийнтээл	6	2	9
Сант	5	2	3
Тарагт	27	19	12
Төгрөг	5	3	2
Уянга	14	13	16
Хайрхандулаан	5	13	13
Хужирт	15	20	13
Хархорин	16	32	30
Арвайхээр	136	123	71
ДҮН	289	293	248

Эх үүсвэр: Аймгийн Цагдаагийн газрын мэдээг үндэслэв.

II.1 БАНК

II.1.1 ЗЭЭЛИЙН ҮЛДЭГДЭЛ, ЗЭЭЛЖИГЧИЙН ТОО банкуудаар,

Банкны нэр	Зээлийн өрийн үлдэгдэл, сая.төг		Хугацаа хэтэрсэн, сая.төг		Зээлжигчийн тоо	
	2016 I-VII	2017 I-VII	2016 I-VII	2017 I-VII	2016 I-VII	2017 I-VII
	Дүн	153504.5	158679.4	1888.5	4082.5	32633
ХААН	78268.6	87508.6	860.6	3330.1	16242	17463
ХАС	19852.9	19192.2	857.0	526.5	3879	3836
ГОЛОМТ ТӨРИЙН	6380.6	9078.5	141.1	202.1	600	820
БАНК	37353.2	42193.5	29.8	18.2	11711	11934
КАПИТАЛ	11649.2	706.6	-	5.6	201	126

II.1.2 ХАДГАЛАМЖИЙН ҮЛДЭГДЭЛ, Х/ЭЗЭМШИГЧИЙН ТОО, банкуудаар

Банкны нэр	Хугацаатай хадгаламж, сая.төг		Хугацаагүй хадгаламж, сая.төг		Хадгаламж эзэмшигчийн тоо	
	2016 I-VII	2017 I-VII	2016 I-VII	2017 I-VII	2016 I-VII	2017 I-VII
	Дүн	56955.2	75643.7	19654.1	25676.2	76120
ХААН	29633.2	39031.6	13582.6	18906.6	33407	33519
ХАС	9857.9	11488.2	1825.3	1612.2	17663	15837
ГОЛОМТ ТӨРИЙН	2838.2	4341.4	589.7	840.3	1452	2058
БАНК	14424.8	20636.4	3459.7	4180.2	22713	24068
КАПИТАЛ	201.1	146.1	196.8	136.9	885	696

Эх үүсвэр: Арилжааны банкуудын мэдээг үндэслэв.

II.2 ТӨСӨВ

II.2.1 ОРОН НУТГИЙН ОРЛОГО, оны үнээр, мян.төг

Төсвийн орлого	2017 I-VII		
	төлөвлөгөө	гүйцэтгэл	хувь
ТӨСВИЙН ОРЛОГОБОЛОН ШИЛЖҮҮЛГИЙН ДҮН	44426908.8	43259519.1	97.4
ОРОН НУТГИЙН ТӨСВИЙН ОРЛОГО	7597753.3	6554040.1	86.3
Татварын орлого	4613779.6	4094561.3	88.7
Орлогын албан татвар	3279207.4	2629152.5	80.2
Хувь хүний орлогын албан татвар	3979204.4	3334512.1	83.8
Цалин, хөдөлмөрийн хөлс, шагнал, урамшуулал болон тэдгээртэй адилтгах хөдөлмөр эрх	3664971.4	2910168.1	79.4
Үйл ажиллагааны орлого	259002.7	365197.0	141.0
Хөрөнгө борлуулсны орлого	55233.3	59147.0	107.1
Хувь хүний орлогын албан татварын буцаан олголт	-70000.0	-705359.6	100.8
Хөрөнгийн албан татвар	540837.5	615679.4	113.8
Үл хөдлөх эд хөрөнгийн албан татвар	168000.0	155594.3	92.6
Бууны албан татвар	15237.5	10864.0	71.3
Автотээврийн болон өөрөө явагч хэрэгслийн албан татвар	357600.0	449220.9	125.6
Бусад татвар, төлбөр, хураамж	793734.7	849729.4	107.1
Бусад нийтлэг төлбөр, хураамж	436299.2	447697.1	102.6
Улсын тэмдэгтийн хураамж	111232.9	137758.6	123.8
Түгээмэл тархацтай ашигт малтмал ашигласны төлбөр	22400.0	9800.6	43.8
Хог хаягдлын үйлчилгээний хураамж	279909.7	270849.5	96.8
Бусад татвар	22756.6	29288.4	128.7
Газрын төлбөр	50000.0	47850.1	95.7
Газрын төлбөр	50000.0	47850.1	95.7
Байгалийн нөөц ашигласны төлбөр	305394.3	354182.2	116.0
Ойн нөөц ашигласны төлбөр	107541.7	177404.9	165.0
Ан амьтны нөөц ашигласны төлбөр	31352.6	26824.7	85.6
Ус, рашааны нөөц ашигласны төлбөр	166500.0	146946.6	88.3
Байгалийн ургамлын нөөц ашигласны төлбөр	0.0	3006.0	-
Бусад татвар	2041.2	0.0	0.0
Нохойны албан татвар	2041.2	0.0	0.0
Татварын бус орлого	2983973.7	2459478.8	82.4
Хувьцааны ногдол ашиг	35000.0	0.0	0.0
Хүүгийн орлого	1100.0	300.0	27.3
Торгуулийн орлого	132984.7	287676.5	216.3
Төсөв байгууллагын өөрийн орлого	2674209.1	1862631.4	69.7
Бусад орлого	140679.9	308870.9	219.6
УЛСЫН ТӨСВӨӨС ОРОН НУТАГТ ШИЛЖҮҮЛСЭН	36829155.5	36705479.0	99.7
Улсын төсвөөс орон нутгийн төсөвт олгох санхүүгийн дэмжлэг	7187304.4	7187304.4	100.0
Тусгай зориулалтын шилжүүлгийн орлого	28041447.3	27923688.0	99.6
Орон нутгийн хөгжлийн нэгдсэн сангаас шилжүүлсэн орлого	1600403.8	1594486.6	99.6

* -дахин их

II.2.2 АЙМГИЙН ТӨСВИЙН ЗАРЛАГА, оны үнээр, мян.төг

Төсвийн зарлага	2017 I-VII		
	төл	гүйц	хувь
Бараа, ажил үйлчилгээний зардал	31708180.1	29677312.6	93.6
Цалин хөлс болон нэмэгдэл урамшуулал	20438090.5	19933423.4	97.5
Нийгмийн даатгалын шимтгэл	2249305.3	2170058.5	96.5
Байр ашиглалттай холбоотой зардал	3234218.0	3060070.1	94.6
Хангамж, бараа материалын зардал	731208.7	635316.0	86.9
Нормативт зардал	1992502.4	1540204.1	77.3
Эд хогшил, урсгал засварын зардал	481767.5	319685.5	66.4
Томилолтын зардал	134990.8	109710.2	81.3
Бусдаар гүйцэтгүүлсэн ажил, үйлчилгээний зардал	1128478.0	844015.9	74.8
Бараа үйлчилгээний бусад зардал	1317618.9	1064828.9	80.8
Урсгал шилжүүлэг	9207884.8	8239989.5	89.5
Хөрөнгийн зардал	3142208.2	2227263.2	70.9
Татаас	68264.7	62789.5	92.0
Эргэж төлөгдөх зээл	2646594.6	1092921.7	41.3
НИЙТ ЗАРДАЛ	46773132.4	41300276.5	88.3

Эх үүсвэр: Аймгийн Санхүү, төрийн сангийн хэлтсийн мэдээг үндэслэв.

II.2.3 ОРОН НУТГИЙН ОРЛОГО, оны үнээр,
мян.төг

	2017 I-VII		
	Төлөвлөгөө	Гүйцэтгэл	Хувь
Арвайхээр	7,715,137.9	7,536,054.2	97.7
Баруунбаян-Улаан	955,182.3	894,778.1	93.7
Бат-Өлзий	2,086,772.4	2,352,817.6	112.7
Баянгол	1,055,343.8	988,857.5	93.7
Баян-Өндөр	1,082,024.0	1,017,587.1	94.0
Богд	1,308,015.5	1,427,402.6	109.1
Бүрд	874,122.8	905,243.0	103.6
Гучин-Ус	912,175.2	882,521.5	96.7
Есөнзүйл	637,817.4	638,256.7	100.1
Зүүнбаян-Улаан	824,583.3	791,479.4	96.0
Нарийнтээл	1,149,423.8	1,145,411.7	99.7
Өлзийт	672,005.2	655,616.6	97.6
Сант	1,126,344.9	1,148,016.9	101.9
Тарагт	913,502.0	890,982.9	97.5
Төгрөг	1,000,880.4	882,619.9	88.2
Уянга	2,365,231.7	2,303,903.6	97.4
Хайрхандулаан	915,941.9	901,368.6	98.4
Хархорин	3,396,515.4	3,216,499.6	94.7
Хужирт	1,839,770.8	1,765,100.7	95.9
Сумын дүн	30,830,790.7	30,344,518.2	98.4
Аймгийн шууд	13,596,118.1	12,915,000.9	95.0
Бүгд дүн	44,426,908.8	43,259,519.1	97.4

Эх үүсвэр: Санхүү төрийн сангийн хэлтэс

II.2.4 АЙМГИЙН ТӨСВИЙН ЗАРЛАГА, оны үнээр,
мян.төг

	2017 I-VII		
	Төлөвлөгөө	Гүйцэтгэл	Хувь
Арвайхээр	8060459.1	7429550.8	89.8
Баруунбаян-Улаан	1115254.5	1033245.9	87.8
Бат-Өлзий	2249161.6	2012414.1	87.1
Баянгол	1237930.4	1059160.6	79.1
Баян-Өндөр	1249524.5	1081880.8	82.1
Богд	1574857.4	1385362.4	90.0
Бүрд	1117424.7	961357.1	83.2
Гучин-Ус	1111864.7	943554.3	79.1
Есөнзүйл	795136.3	686576.3	83.0
Зүүнбаян-Улаан	1041209.9	947160.0	95.5
Нарийнтээл	1370747.6	1241816.6	85.4
Өлзийт	860058.7	762662.8	86.9
Сант	1341167.1	1214466.6	81.6
Тарагт	1077262.1	906720.6	76.7
Төгрөг	1192818.1	1027030.2	82.8
Уянга	2589681.7	2405933.4	92.1
Хайрхандулаан	1153541.9	983319.4	76.9
Хархорин	3574555.8	3198762.4	87.9
Хужирт	2205284.2	1905975.9	84.4
Сумын дүн	34917940.3	31186950.2	86.3
Аймгийн шууд	11855192.1	10113326.3	71.4
Бүгд дүн	46773132.4	41300276.5	82.3

Эх үүсвэр: Санхүү төрийн сангийн хэлтэс

II.3 ҮНЭ

II.3.1 ХЭРЭГЛЭЭНИЙ БАРАА ҮЙЛЧИЛГЭЭНИЙ ҮНИЙН ИНДЕКС

Үзүүлэлтүүд	<u>2017 VII</u> 2016 VII	<u>2017 VII</u> 2016 XII	<u>2017 VII</u> 2017 VI
Ерөнхий индекс	101.2	102.8	99.7
Хүнсний бараа, ундаа ус	97.9	108.6	98.3
Согтууруулах ундаа, тамхи	102.4	103.9	100.0
Гутал хувцас, бөс бараа	97.5	98.4	100.0
Орон сууц, ус, цахилгаан түлш	97.5	95.4	100.1
Гэр ахуйн бараа	104.6	104.4	100.5
Эм тариа, эмнэлэгийн үйлчилгээ	101.9	101.2	100.8
Тээвэр	110.4	108.7	100.0
Холбооны хэрэгсэл, шуудангийн үйлчилгээ	100.1	100.3	100.0
Амралт чөлөөт цаг, соёлын бараа үйлчилгээ	103.9	103.5	100.0
Боловсролын үйлчилгээ	100.0	100.0	100.0
Зочид буудал, нийтийн хоол, дотуур байрны үйлчилгээ	104.3	100.2	100.0
Бусад бараа үйлчилгээ	104.8	100.4	100.0

II.4 ХӨДӨӨ АЖ АХУЙ

II.4.1 МАЛ ТӨЛЛӨЛТ, төрлөөр

Малын төрөл	Төллөсөн хээлтэгч			Төллөлтийн хувь		
	2015 I-VII	2016 I-VII	2017 I-VII	2015 I-VII	2016 I-VII	2017 I-VII
Бүгд	1482749	1658342	1894909	91.0	91.4	90.5
Ингэ	3431	4084	4703	43.9	48.8	50.4
Гүү	59181	68178	84113	83.0	83.0	87.0
Үнээ	57145	66182	80445	88.6	87.1	88.4
Эм хонь	707492	798689	922793	93.2	94.0	92.5
Эм ямаа	655500	721209	802855	90.1	90.3	89.4

II.4.2 МАЛ ТӨЛЛӨЛТ, сумаар

Сумдууд	Төллөсөн хээлтэгч			Төллөлтийн хувь		
	2015 I-VII	2016 I-VII	2017 I-VII	2015 I-VII	2016 I-VII	2017 I-VII
Бүгд	1482749	1658342	1894909	91.0	91.4	90.5
Баян-Өндөр	98986	129203	133606	72.7	87.6	81.6
Бүрд	112827	118317	134870	91.9	87.0	89.5
Бат-Өлзий	67526	71359	86571	90.7	88.9	91.5
ББ-Улаан	56863	61584	67071	85.6	84.7	82.0
Баянгол	104959	126192	150347	99.7	98.6	99.7
Гучин-Ус	52682	62262	75197	85.3	84.8	91.9
Есөнзүйл	70380	79096	93192	97.0	100.0	98.5
Өлзийт	67630	79654	84630	94.4	99.9	99.1
ЗБ-Улаан	57548	63408	74502	98.1	95.3	88.8
Богд	96630	109129	115868	78.8	81.4	76.5
Нарийнтээл	73228	79014	74979	89.7	88.4	77.7
Сант	77681	84749	106193	98.0	90.2	96.3
Тарагт	69395	82801	97319	96.9	96.0	93.8
Төгрөг	45103	54616	65372	95.7	96.3	95.1
Уянга	102172	111573	132365	98.4	97.3	100.0
Хайрхандулаан	87491	93831	101327	92.1	93.4	90.0
Хужирт	73474	76254	90961	90.9	87.4	87.8
Хархорин	87325	94154	106242	91.3	90.2	90.4
Арвайхээр	80849	81146	104297	97.6	96.3	95.9

II.4.3 ТӨЛ БОЙЖИЛТ, төрлөөр

Малын төрөл	Бойжуулсан төл			Бойжилтын хувь		
	2015 I-VII	2016 I-VII	2017 I-VII	2015 I-VII	2016 I-VII	2017 I-VII
Бүгд	1404048	1633822	1840012	94.4	98.5	97.1
Ботго	3371	4070	4666	98.3	99.7	99.2
Унага	57972	67513	83627	98.0	99.0	99.4
Тугал	56334	65658	79916	98.6	99.2	99.3
Хурга	685024	792495	907657	96.3	99.2	98.3
Ишиг	601347	704086	764146	91.5	97.6	95.1

II.4.4 ТӨЛ БОЙЖИЛТ, сумаар

Сумдууд	Бойжуулсан төл			Бойжилтын хувь		
	2015 I-VII	2016 I-VII	2017 I-VII	2015 I-VII	2016 I-VII	2017 I-VII
Бүгд	1404048	1633822	1840012	94.4	98.5	97.1
Баян-Өндөр	91021	127991	133444	91.9	99.1	99.8
Бүрд	107203	116826	134870	91.7	98.7	100.0
Бат-Өлзий	63845	71335	86571	94.5	100.0	100.0
ББ-Улаан	53910	60420	64629	94.6	97.7	96.4
Баянгол	104527	126190	150199	99.6	100.0	99.9
Гучин-Ус	52189	62022	63247	98.9	99.6	83.5
Есөнзүйл	69331	73393	93050	98.5	92.8	99.8
Өлзийт	65140	77720	83536	96.3	97.6	98.7
ЗБ-Улаан	56015	63261	74431	97.1	99.7	99.9
Богд	91399	108164	104659	94.6	99.1	90.3
Нарийнтээл	61673	78247	71859	84.2	99.0	95.7
Сант	76078	84038	106193	97.9	99.2	100.0
Тарагт	66187	80777	88822	95.3	97.5	91.3
Төгрөг	44986	55316	64191	99.0	100.0	98.2
Уянга	94970	110221	127374	93.0	98.8	96.2
Хайрхандулаан	71942	91037	95344	82.2	97.0	94.1
Хужирт	69205	72998	89215	94.2	95.7	98.1
Хархорин	85521	93583	105212	97.9	99.4	99.0
Арвайхээр	78906	80283	103166	97.5	98.9	98.9

II.4.5 ЗҮЙ БУС ХОРОГДСОН ТОМ МАЛЫН ТОО, төрлөөр

Малын төрөл	Хорогдсон мал			Оны эхний малд том малын хорогдлын эзлэх хувь		
	2015 I-VII	2016 I-VII	2017 I-VII	2015 I-VII	2016 I-VII	2017 I-VII
Бүгд	61705	34194	23275	1.5	0.8	0.4
Тэмээ	149	4	13	0.68	0.02	0.05
Адуу	2689	1816	618	1.1	0.6	0.2
Үхэр	1402	1454	705	0.8	0.7	0.3
Хонь	24043	13590	8703	1.3	0.7	0.4
Ямаа	33422	17330	13236	1.8	0.9	0.6

II.4.6 ЗҮЙ БУС ХОРОГДСОН ТОМ МАЛЫН ТОО, сумаар

Сумдууд	Хорогдсон мал			Оны эхний малд том малын хорогдлын эзлэх хувь		
	2015 I-VII	2016 I-VII	2017 I-VII	2015 I-VII	2016 I-VII	2017 I-VII
Бүгд	61705	34194	23275	1.5	0.8	0.4
Баян-Өндөр	6134	4578	84	1.9	1.3	0.02
Бүрд	20003	8075	1357	6.6	2.5	0.4
Бат-Өлзий	3081	-	15	1.6	-	0.01
ББ-Улаан	2592	1837	1038	1.5	1.0	0.5
Баянгол	164	19	41	0.1	0.01	0.01
Гучин-Ус	195	192	4453	0.1	0.1	2.1
Есөнзүйл	1006	1395	27	0.6	0.7	0.01
Өлзийт	1214	1505	2050	0.7	0.8	0.9
ЗБ-Улаан	456	147	283	0.3	0.1	0.1
Богд	1552	354	1525	0.5	0.1	0.4
Нарийнтээл	2821	1287	1396	1.3	0.6	0.6
Сант	89	3054	-	0.05	1.4	-
Тарагт	1481	1382	2081	0.8	0.7	0.8
Төгрөг	499	181	567	0.4	0.1	0.3
Уянга	7672	664	3092	2.8	0.2	0.9
Хайрхандулаан	6708	581	1972	2.7	0.2	0.6
Хужирт	1936	3683	1889	1.0	1.7	0.7
Хархорин	2567	4860	983	1.1	1.8	0.3
Арвайхээр	1535	400	422	0.8	0.2	0.2

II.4.7 ӨВЧНААР ХОРОГДСОН МАЛ, төрлөөр

Малын төрөл	Өвчнөөр хорогдсон мал, толгой			Нийт хорогдолд эзлэх хувь		
	2015 I-VII	2016 I-VII	2017 I-VII	2015 I-VII	2016 I-VII	2017 I-VII
Дүн	2927	1769	909	4.7	5.2	3.9
Тэмээ	1	-	2	0.7	-	15.4
Адуу	133	133	60	4.9	7.3	9.7
Үхэр	103	80	55	7.3	5.5	7.8
Хонь	882	998	328	3.7	7.3	3.8
Ямаа	1808	558	464	5.4	3.2	3.5

II.4.8 ӨВЧНААР ХОРОГДСОН МАЛ, сумаар

Сум	Өвчнөөр хорогдсон мал, толгой			Нийт хорогдолд эзлэх хувь		
	2015 I-VII	2016 I-VII	2017 I-VII	2015 I-VII	2016 I-VII	2017 I-VII
Дүн	2927	1769	909	4.7	5.2	3.9
Баян-Өндөр	40	5	-	0.7	0.1	-
Бүрд	-	-	-	-	-	-
Бат-Өлзий	-	-	15	-	-	100.0
Баруунбаян-Улаан	4	-	1	0.2	-	0.1
Баянгол	1	-	-	0.6	-	-
Гучин-Ус	-	-	41	-	-	0.9
Есөнзүйл	534	-	-	53.1	-	-
Өлзийт	170	149	291	14.0	9.9	14.2
Зүүнбаян-Улаан	-	-	-	-	-	-
Богд	-	-	-	-	-	-
Нарийнтээл	815	-	-	28.9	-	-
Сант	6	-	-	6.7	-	-
Тарагт	10	1	-	0.7	0.1	-
Төгрөг	2	-	-	0.4	-	-
Уянга	141	20	52	1.8	3.0	1.7
Хайрхан дулаан	65	-	-	1.0	-	-
Хужирт	686	1376	429	35.4	37.4	22.7
Хархорин	12	154	25	0.5	3.2	2.5
Арвайхээр	441	64	55	28.7	16.0	13.0

II.4.9 ХОРОГДСОН ХЭЭЛТЭГЧ, төрлөөр

Малын төрөл	Хорогдсон хээлтэгч, толгой			Нийт хорогдолд эзлэх хувь		
	2015 I-VII	2016 I-VII	2017 I-VII	2015 I-VII	2016 I-VII	2017 I-VII
Дүн	12199	6937	7168	19.8	20.3	30.8
Ингэ	72	1	4	48.3	-	30.8
Гүү	429	480	214	16.0	26.4	34.6
Үнээ	337	446	193	24.0	30.7	27.4
Эм хонь	3977	2663	2922	16.5	19.6	33.6
Эм ямаа	7384	3347	3835	22.1	19.3	29.0

II.4.10 ХОРОГДСОН ХЭЭЛТЭГЧ, сумаар

Сум	Хорогдсон хээлтэгч, толгой			Нийт хорогдолд эзлэх хувь		
	2015 I-VII	2016 I-VII	2017 I-VII	2015 I-VII	2016 I-VII	2017 I-VII
Дүн	12199	6937	7168	19.8	20.3	30.8
Баян-Өндөр	758	372	25	12.4	8.1	29.8
Бүрд	2390	1567	1308	11.9	19.4	96.4
Бат-Өлзий	2620	-	-	85.0	-	-
Баруунбаян-Улаан	438	407	409	16.9	22.2	39.4
Баянгол	-	-	15	-	-	36.6
Гучин-Ус	26	2	919	13.3	1.0	20.6
Есөнзүйл	-	1395	14	-	100.0	51.9
Өлзийт	373	480	483	30.7	31.9	23.6
Зүүнбаян-Улаан	39	-	85	8.6	-	30.0
Богд	1072	208	822	69.1	58.8	53.9
Нарийнтээл	294	-	497	10.4	-	35.6
Сант	78	285	-	87.6	9.3	-
Тарагт	205	280	422	13.8	20.3	20.3
Төгрөг	188	33	66	37.7	18.2	11.6
Уянга	1874	148	828	24.4	22.3	26.8
Хайрхан дулаан	625	9	-	9.3	1.5	-
Хужирт	460	1553	352	23.8	42.2	18.6
Хархорин	160	80	716	6.2	1.6	72.8
Арвайхээр	599	118	207	39.0	29.5	49.1

II.4.11 ХӨДӨӨ АЖ АХУЙН ЗАРИМ БҮТЭЭГДЭХҮҮНИЙ ЗАХ ЗЭЭЛИЙН
ДУНДАЖ ҮНЭ

Бүтээгдэхүүний нэр төрөл	Хэмжих нэгж	2016-VII /Урд оны мөн үед/	2016-XII /Өмнөх оны мөн үед/	2017-VI /Өмнөх сард/	2017-VII /Тайлант сард/
1. Ноос, ноолуур, хөөвөр, хялгас					
Тэмээний ноос					
-эр ноос	кг	2500	3000	4500	4500
-эм ноос	кг	2500	3000	4500	4500
Ямааны ноолуур	кг	45,000	52,000	61,000	56,000
Үхрийн хөөвөр	кг	-	-	-	-
Адууны дэл	кг	4,500	3,000	7,500	7,000
Адууны сүүл	кг	7,000	10,000	8,000	8,000
2. Арьс, шир					
Тэмээний шир	ш	13000	20,000	15,000	15,000
Адууны шир	ш	10000	38,000	10,000	10,000
Үхрийн шир					
-2 метрээс доош хэмжээтэй шир	ш	6000	23,000	10,000	10,000
-2 метрээс дээш хэмжээтэй шир	ш	10000	30,000	-	-
Хонины нэхий	ш	200	500	1,500	1,500
Ямааны арьс	ш	200	23,000	700	1,000

II.4.12 ТАРИАЛСАН ТАЛБАЙ /га/

	Үр тариа /бүгд/	Үүнээс				Төмс	Хүнсний ногоо	Үүнээс														Малын тэжээл	Техникийн ургамал /рапс/
		Буудай	Арвай	Овьёос	Хөх тариа			байцаа	лууван	шар	манжин	улаан	манжин	сонгино	сармис	өргөст хэмх	улаан	доловь	тарвас	амтат гуа	хулуу		
Баян-Өндөр	-	-	-	-	-	8.0	3.1	-	0.7	0.7	0.01	1.3	-	0.1	0.02	-	-	0.01	0.01	0.2	9.0	-	
Бүрд	-	-	-	-	-	6.0	5.0	-	0.5	3.5	0.2	0.8	-	0.02	-	-	-	-	-	-	15.0	-	
Бат-Өлзий	-	-	-	-	-	10.0	1.0	-	0.3	0.4	-	-	-	0.3	-	-	-	-	-	-	-	-	
ББ-Улаан	5.0	-	5.0	-	-	8.5	4.8	1.0	0.6	0.7	-	1.0	0.1	0.1	0.3	1.0	-	-	-	-	12.0	-	
Баянгол	-	-	-	-	-	7.8	3.4	0.6	0.6	0.4	0.1	0.6	-	0.2	0.2	0.2	0.2	0.1	0.2	-	0.5	-	
Гучин-Ус	-	-	-	-	-	4.0	1.6	0.1	0.2	0.2	0.2	0.2	-	0.2	0.3	-	-	0.2	-	-	-	-	
Есөнзүйл	400	400	-	-	-	15.0	5.0	-	2.0	1.0	-	2.0	-	-	-	-	-	-	-	-	-	-	
Өлзийт	-	-	-	-	-	5.0	2.0	-	0.4	0.5	0.5	0.4	-	0.1	0.01	-	-	0.1	-	-	50.0	-	
Зүүнбаян-Улаан	-	-	-	-	-	22.5	6.2	-	2.0	2.3	-	1.5	-	0.2	0.2	-	-	-	-	-	20.0	-	
Богд	-	-	-	-	-	5.0	2.0	0.2	0.2	0.2	0.2	0.3	-	0.2	0.4	0.1	0.1	0.1	0.1	-	1.0	-	
Нарийнтээл	-	-	-	-	-	20.0	16.7	10.0	2.0	2.6	-	2.0	-	0.1	0.1	-	-	-	-	-	5.0	-	
Сант	-	-	-	-	-	4.1	2.0	0.4	0.6	0.5	-	0.4	-	0.03	0.02	-	-	-	0.03	0.02	3.2	-	
Тарагт	-	-	-	-	-	37.0	14.6	4.0	3.0	4.0	1.0	2.5	-	0.1	0.03	0.003	-	0.003	0.003	0.001	25.0	-	
Төгрөг	-	-	-	-	-	20.0	5.2	1.5	0.9	1.0	0.1	0.9	-	0.03	0.2	0.2	-	-	0.2	0.2	10.0	-	
Уянга	-	-	-	-	-	12.0	2.3	0.1	0.8	1.2	-	0.1	-	0.1	0.02	-	-	-	-	-	3.0	-	
Хайрхан дулаан	-	-	-	-	-	8.0	4.0	1.0	0.7	0.8	0.3	1.0	-	0.1	0.1	0.1	-	-	-	0.01	4.0	-	
Хужирт	-	-	-	-	-	11.0	5.0	0.4	1.5	1.0	0.8	1.0	-	0.2	0.1	-	-	-	-	-	6.0	-	
Хархорин	7812.5	7703	-	110.0	-	117.0	94.2	11.0	19.0	18.0	-	18.0	0.1	5.6	4.5	-	-	0.3	0.3	17.4	485.0	857.0	
Арвайхээр	-	-	-	-	-	74.2	35.4	2.7	10.4	8.2	4.6	5.2	0.1	1.3	1.0	0.1	0.1	0.03	0.2	1.6	3.0	-	
Бүгд	8217.5	8103	5.0	110.0	0.0	395.1	213.6	33.0	46.4	47.1	8.0	39.2	0.3	8.8	7.4	1.664	0.3	0.8	1.1	19.4	651.7	857.0	
2016 ОНД	5703.7	5230.0	71.7	197.0	205.0	375.1	205.9	40.8	41.6	42.2	5.7	47.1	0.6	8.4	7.0	0.6	-	0.2	0.8	10.7	975.5	3587.0	

II.5 АЖ ҮЙЛДВЭР

II.5.1 НИЙТ БҮТЭЭГДЭХҮҮНИЙ ҮЙЛДВЭРЛЭЛТ, нэр төрлөөр, оны үнээр өссөнөөр, мян. төгрөг

Гол нэр төрлийн бүтээгдэхүүн	2016 VII	2017 VII	2016.VII /2017.VII өссөнөөр
Уул уурхай, олборлох аж үйлдвэр	959357.0	902000.0	94.0
Чулуун нүүрс	959357.0	902000.0	94.0
Дулааны эрчим хүч үйлдвэрлэл, усан хангамж	2260354.3	1966278.4	87.0
Дулааны эрчим хүч	1880486.2	1539820.0	81.9
Түгээсэн цэвэр ус, сувагжуулалт	379868.1	426458.4	112.3
Хүнсний бүтээгдэхүүн, ус үйлдвэрлэл	5333378.9	5601360.3	105.0
Сүү, сүүн бүтээгдэхүүн	266808.0	321936.5	120.7
Талх	462497.9	428121.5	92.6
Нарийн боов	685316.2	594878.5	86.8
Бялуу	6688.0	28188.6	4.2**
Хөлдөөсөн бууз	212389.1	194805.0	91.7
Хэрчсэн гүрил	36189.0	35736.7	98.8
Даршилсан ногоо, кимчи	8100.0	9362.0	115.6
Хиам	51324.7	19394.0	37.8
Архи	125214.0	127460.5	101.8
Цэвэр ус, рашаан	3478852	3841477.0	110.4
Хувцас, гутал үйлдвэрлэл	742416.0	682819.3	92.0
Монгол дээл	258840.0	343378.5	132.7
Ажлын хувцас	22950.0	16605.0	72.4
Бусад оёмол эдлэл	158152.0	81603.5	51.6
Бүх төрлийн гутал	302474.0	241232.3	79.8
Модон эдлэл	798316.0	342063.0	42.8
Гэрийн мод	489090.0	165420.0	33.8
Төрөл бүрийн модон эдлэл	198376.0	176643.0	89.0
Зүсвэр	110850.0	0.0	-
Бусад бүтээгдэхүүн үйлдвэрлэл	2205037.5	3093407.4	140.3
Блок,	280346.0	157927.0	56.3
Тоосго	178831.3	165690.0	92.7
Вакум цонх	66731.6	9333.0	14.0
Төмөр эдлэл хийц	27305.0	9119.0	33.4
Хэвлэх	32766.6	27168.8	82.9
Нүдний шил	5726.0	18636.6	3.2**
Бусад бүтээгдэхүүн/ угаасан ноос, бэлэг дурсгалын зүйлс,	1613331.0	2705533.0	167.7
Нийт дүн	12298859.7	12587928.4	102.4

Тайлбар

** - дахин

II.5.2 НИЙТ БҮТЭЭГДЭХҮҮНИЙ БОРЛУУЛАЛТ, нэр төрлөөр,оны үнээр
өссөнөөр мян. төгрөг

Гол нэр төрлийн бүтээгдэхүүн	2016 VII	2017 VII	2016.VII /2017.VII өссөнөөр
Уул уурхай, олборлох аж үйлдвэр	959357.0	902000.0	94.0
Чулуун нүүрс	959357.0	902000.0	94.0
Дулааны эрчим хүч үйлдвэрлэл, усан хангамж	2260354.3	1966278.4	87.0
Дулааны эрчим хүч	1880486.2	1539820.0	81.9
Түгээсэн цэвэр ус , сувагжуулалт	379868.1	426458.4	112.3
Хүнсний бүтээгдэхүүн	5284003.9	5455088.4	103.2
Сүү, сүүн бүтээгдэхүүн	266808.0	321936.5	120.7
Талх	462497.9	426815.0	92.3
Нарийн боов	681266.2	587580.1	86.2
Бялуу	6688.0	28188.6	4.2**
Хөлдөөсөн бууз	212389.1	194805.0	91.7
Хэрчсэн гурил,	36189.0	35736.7	98.8
Даршилсан ногоо, кимчи	8100.0	9362.0	115.6
Хиам	51324.7	19394.0	37.8
Архи	125214.0	127460.5	101.8
Цэвэр ус, рашаан	3433527.0	3703810.0	107.9
Хувцас, гутал үйлдвэрлэл	715286.0	682819.3	95.5
Монгол дээл, тэрлэг	253440.0	343378.5	135.5
Ажлын хувцас	22950.0	16605.0	72.4
Бусад оёмол эдлэл	155232.0	81603.5	52.6
Бүх төрлийн гутал	283664.0	241232.3	85.0
Модон эдлэл	775566.0	342063.0	44.1
Гэрийн мод	466340.0	165420.0	35.5
Төрөл бүрийн модон эдлэл	198376.0	176643.0	89.0
Зүсвэр	110850.0	0.0	0.0
Бусад бүтээгдэхүүн үйлдвэрлэл	2116560.4	3012642.4	142.3
Блок	230653.0	142983.0	62.0
Тоосго	152837.4	100799.0	66.0
Вакум цонх	58056.5	9333.0	16.1
Төмөр эдлэл хийц	27305.0	9119.0	33.4
Хэвлэх	29281.1	27168.8	92.8
Нүдний шил	5096.4	17706.6	3.4**
Бусад бүтээгдэхүүн/ бэлэг дурсгалын зүйлс,суран эдлэл, угаасан ноос г.м	1613331.0	2705533.0	167.7
Нийт дүн	12111127.6	12360891.5	102.1

Тайлбар

** - дахин

II.5.3 ГОЛ НЭРИЙН БҮТЭЭГДЭХҮҮНИЙ НИЙТ ҮЙЛДВЭРЛЭЛ,
өссөнөөр, нэр төрлөөр, биетээр

Гол нэр төрлийн бүтээгдэхүүн	Хэмжих нэгж	2016 VII	2017 VII	2016.VII /2017.VII өссөнөөр
Уул уурхай, олборлох аж үйлдвэр				
Чулуун нүүрс	мян.тн	48.0	45.1	94.0
Дулааны эрчим хүч үйлдвэрлэл, усан хангамж				
Дулааны эрчим хүч	мян.гкал	47.9	38.5	80.4
Түгээсэн цэвэр ус, сувагжуулалт	мян.м3	226.4	247.7	109.4
Хүнсний бүтээгдэхүүн, ус үйлдвэрлэл				
Сүү, тараг, ааруул	мян.л	166.8	122.3	73.3
Талх	тн	274.9	260.1	94.6
Нарийн боов	тн	252.4	237.8	94.2
Бялуу	тн	0.8	2.3	2.8**
Хөлдөөсөн бууз	тн	30.7	27.8	90.6
Хэрчсэн гурил,	тн	27.4	42.6	155.5
Даршилсан ногоо, кимчи	тн	3.5	2.1	60.0
Хиам	тн	8.0	3.1	38.8
Архи	мян.л	14.1	15.7	111.3
Цэвэр ус, рашаан	мян.л	2967.1	2502.2	84.3
Хувцас үйлдвэрлэл				
Монгол дээл	ш	5027	5115	101.8
Ажлын хувцас	ш	459	353	76.9
Бусад оёмол эдлэл	ш	5020	5024	100.1
Бүх төрлийн гутал	хос	3142	2499	79.5
Модон эдлэл				
Гэрийн мод	ком	682	198	29.0
Зүсвэр	мян.м2	916.1	0.0	-
Бусад үйлдвэрлэл				
Блок	мян.ш	279.4	152.8	54.7
Тоосго	мян.ш	639.9	650.4	101.6
Төмөр эдлэл хийц	ш	280	273	97.5
Хэвлэх	мян.х	79.1	72.1	91.2
Нүдний шил	ш	519	1201	2.3**

тайлбар

** - дахин

II.7 ТЭЭВЭР, ХОЛБОО

II.7.1 ТЭЭВРИЙН САЛБАРЫН ҮНДСЭН ҮЗҮҮЛЭЛТ

Үзүүлэлт	Хэмжих нэгж	2016 I-VII	2017 I-VII	2017.VII /2016.VII
Тээсэн ачаа	мян.тн	19.3	21.9	113.5
Ачаа эргэлт	мян.тн.км	4789.5	5475.1	114.3
Зорчигчдын тоо	мян.хүн	145.5	166.9	114.7
Зорчигч эргэлт	мян.хүн.км	42482.0	48901.7	115.1
Тээврийн орлого	мян. төг	1418174.9	1578493.6	111.3

II.7.2 ХОЛБООНЫ ҮНДСЭН ҮЗҮҮЛЭЛТ, оны үнээр, мян. төг

Үзүүлэлт	2016 I-VII	2017 I-VII	2017.VII /2016.VII
Нийт орлого	414557.2	408825.3	98.6
Үүнээс:Хүн амаас орсон орлого	89040.1	69710.1	78.3
Телефон цэгийн тоо	967	747	77.2
Ажиллагсадын тоо	94	89	94.7