

ГАРЧИГ

Товч танилцуулга

Үндсэн үзүүлэлт

**I.Нийгмийн үзүүлэлт**

I.1 Хүн ам

I.2 Хөдөлмөр

I.3 Нийгмийн даатгал, нийгмийн халамж

I.4 Эрүүл мэнд

I.5 Гэмт хэрэг

**II.Эдийн засгийн үзүүлэлт**

II.1 Банк

II.2 Төсөв

II.3 Үнэ

II.4 Хөдөө аж ахуй

II.5 Аж үйлдвэр

II.6 Холбоо

# АЙМГИЙН ЭДИЙН ЗАСАГ НИЙГМИЙН ХӨГЖЛИЙН 2018 ОНЫ

## 07-Р САРЫН ТАНИЛЦУУЛГА

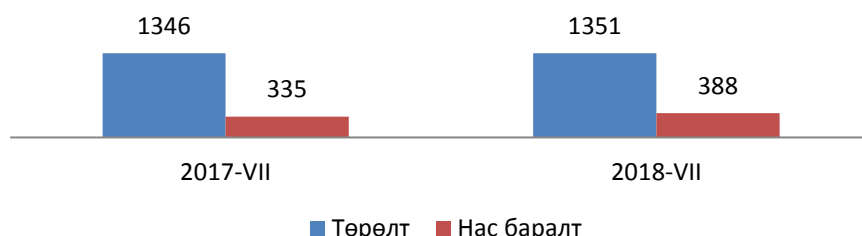
### I. Нийгмийн үзүүлэлт



#### I.1. Хүн ам

Аймгийн хэмжээнд 2018 оны эхний 07-р сард 1351 хүүхэд шинээр мэндэлж, 388 хүн нас барсан байна. Хүн амын цэвэр өсөлт 963 болж өмнөх оны мөн үеийнхээс 4.8 хувиар буурчээ. 1000 хүнд ногдох төрөлт 11.6, нас баралт 3.3 байгаа нь өмнөх оны мөн үеийнхтэй харьцуулахад нас баралт 0.3 пунктээр өсч, төрөлт 0.2 пунктээр буурсан байна.

#### Төрсөн хүүхэд, нас барсан хүний тоо



#### I.2 Хөдөлмөр

#### Бүртгэлтэй ажилгүй иргэний тоо

Аймгийн Хөдөлмөр халамжийн үйлчилгээний газарт бүртгэлтэй ажил идэвхтэй хайж байгаа ажилгүй иргэдийн тоо 1068 болж өмнөх оны мөн үеийнхээс 662 хүнээр буюу 38.3 хувиар буурчээ. Бүртгэлтэй ажилгүй иргэдийн 615 буюу 57.6 хувь нь 15-34 насны залуучууд байна.

07 сарын байдлаар ажилгүй 386 иргэн шинээр бүртгүүлж, бүртгэлтэй ажилгүй иргэдээс 217 иргэн ажилд зуучлагдан оржээ. Тайлант сард бүртгэлтэй ажилгүй иргэдээс 58 иргэн хасагдсан байна.

Эхний 7 сарын байдлаар 390 шинэ ажлын байр бий болсон нь өмнөх оны мөн үеийнхээс 132-оор буюу 25.3 хувиар буурсан байна. Шинэ ажлын байрны 11.0 хувь нь боловсролын салбарт, 19.0 хувь нь боловсруулах үйлдвэрт, 6.7 хувь нь ХАА, ан агнуур, ойн аж ахуйн салбарт, 20.8 хувь нь бөөний болон жижиглэн худалдаа, гэр ахуйн барааны засвар үйлчилгээний салбарт, 42.5 хувь нь бусад салбарт бий болсон байна.



### **I.3 Нийгмийн даатгал, халамж**

#### **Нийгмийн даатгал**

Нийгмийн даатгалын сангийн орлого эхний 07 сард 35.4 тэрбум.төг, зарлага 34.7 тэрбум.төг болж өмнөх оны мөн үеийнхээс орлого 5.4 тэрбум.төг буюу 18.0 хувиар, зарлага 4.8 тэрбум.төг буюу 16.0 хувиар тус тус өсчээ.

Нийгмийн даатгалын сангийн орлогын 93.1 хувийг тэтгэврийн даатгалын сангийн орлого, 0.8 хувийг ажилгүйдлийн даатгалын сангийн орлого, 2.4 хувийг үйлдвэрлэлийн осол мэргэжлээс шалтгаалах өвчний даатгалын сангийн орлого, 3.7 хувийг тэтгэмжийн даатгалын сангийн орлого тус тус эзэлж байна.

Нийгмийн даатгалын сангийн зарлага өмнөх оны мөн үеийнхээс 4.8 тэрбум төгрөгөөр нэмэгдэхэд тэтгэврийн даатгалын сангийн зарлага 4.4 тэрбум.төг буюу 15.9 хувиар өссөн нь голлон нөлөөлөв.

Нийгмийн даатгалд даатгуулагчдын 59.2 хувь нь заавал даатгуулагчид, 40.8 хувь нь сайн дураар даатгуулагчид байна. Сайн дураар даатгуулагчдын тоо өмнөх оны мөн үеийнхээс 89 хүнээр буюу 1.0 хувиар буурчээ. Заавал даатгуулагчдын 41.4 хувь нь аж ахуйн нэгж байгууллагад, 58.6 хувь нь төсөвт байгууллагад ажиллаж байна.

#### **Нийгмийн халамж**

Нийгмийн халамжийн сангаас 07 сарын байдлаар/ давхардсан тоогоор/ 31705 хүнд 8.4 тэрбум төгрөгийн тэтгэвэр тэтгэмж олгосон бөгөөд өмнөх оны мөн үеийнхээс нийгмийн халамжийн тэтгэвэр тэтгэмж авагчдын тоо 4990 хүн буюу 18.7 хувиар, олгосон тэтгэврийн хэмжээ 1.5 тэрбум.төг буюу 22.1 хувиар тус тус өсчээ.

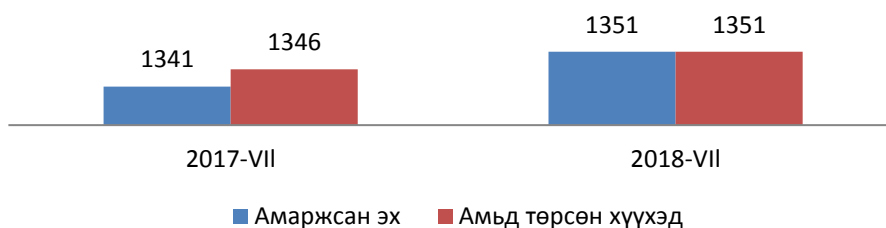
Нийгмийн халамжийн үйлчилгээнд хамрагдагсадын 5.0 хувийг халамжийн тэтгэвэр авагчид, 6.4 хувийг нөхцөлт мөнгөн тэтгэмжид хамрагдагсад, 3.6 хувийг ахмад настнуудад үзүүлсэн хөнгөлөлт тусламжид хамрагдагсад, 1.3 хувийг хөгжлийн бэрхшээлтэй иргэдэд үзүүлсэн хөнгөлөлтөд хамрагдагсад эзэлж байна.



### **I.4 Эрүүл мэнд**

Аймгийн хэмжээнд эхний 07 сард 1351 эх амаржиж, өмнөх оны мөн үеийнхээс 10 эхээр буюу 0.7 хувиар, төрсөн хүүхдийн тоо ( амьд төрөлтөөр) 1351 болж 5 хүүхэд буюу 0.4 хувиар тус тус өссөн байна.

## Амаржсан эх, амьд төрсөн хүүхдийн тоо



Нэг хүртэлх насандаа 23 хүүхэд эндсэн нь өмнөх оны мөн үеийнхээс 1 хүүхдээр буурч, 5 хүртэлх насандаа эндсэн хүүхдийн тоо өмнөх оны мөн үеийнхээс 3 хүүхдээр нэмэгдсэн байна.

Халдварт өвчнөөр эхний 07 сард 625 хүн өвчилж өмнөх оны мөн үеийнхээс 191 хүнээр буюу 23.4 хувиар буурсан байна. Халдварт өвчнөөр өвчлөгчдийн 21.6 хувь нь цусан суулга өвчнөөр өвчлөгчид байна. Өмнөх оны мөн үеийнхээс цусан суулга өвчнөөр өвчлөгчдийн тоо 76 хүнээр буюу 2.3 дахин, заг хүйтнээр өвчлөгчдийн тоо 20 хүнээр буюу 40.8 хувиар өсч, салхин цэцгээр өвчлөгчдийн тоо 273 хүнээр, тэмбүүгээр өвчлөгчдийн тоо 40 хүнээр, трихоминиазаар өвчлөгчдийн тоо 22 хүнээр тус тус буурсан байна.



### 1.5 Гэмт хэрэг

Аймгийн хэмжээнд 07 сард 382 гэмт хэрэг бүртгэгдсэн нь өмнөх оны мөн үеийнхээс 105 гэмт хэргээр буюу 37.9 хувиар өссөн байна. Бүртгэгдсэн гэмт хэргийн 51.8 хувь нь сумдад, 48.2 хувь нь аймгийн төвд бүртгэгджээ.

Хүүхэд оролцсон гэмт хэрэг 7 болж өмнөх оны мөн үеийнхээс 1 хүүхдээр буурсан байна. Хулгайлах гэмт хэргийн 66.9 хувийг иргэдийн орон байрны хулгай, 21.5 хувийг малын хулгай эзэлж байна.

Гэмт хэрэгт холбогдсон 259 сэжигтэн, яллагдагчийн 142 хүн буюу 54.8 хувь нь 18-35 хүртэл насных, 110 хүн буюу 42.5 хувь нь 35-аас дээш насных, 7 хүн буюу 2.7 хувь нь 17 хүртэлх насныхан байна. Гэмт хэрэгт холбогдсон сэжигтэн, яллагдагчдын 16.6 хувь нь хувиараа хөдөлмөр эрхлэгчид, 32.0 хувь нь ажилчин, малчин, 51.4 хувь нь ажилгүй иргэд байна.

Авто машин жолоодох эрхээ хасуулсан жолооч 259 хүнээр буюу 2.0 дахин, согтуугаар тээврийн хэрэгсэл жолоодсон хүний тоо 3.1 дахин өссөн байна. Хэрэг үйлдэгчдийн 29.9 хувь нь согтуугаар, 11.6 хувь нь бүлэглэн үйлдсэн хэрэг эзэлж байна. Согтуугаар үйлдэгдсэн гэмт хэрэг 27.1 хувиар өсчээ.

Гэмт хэргийн улмаас 362.4 сая төгрөгийн хохирол учирсан нь өмнөх оны мөн үеийнхээс 196.0 сая төгрөг буюу 35.1 хувиар буурчээ. Нийт хохирлын 45.6 хувь буюу 165.2 сая төгрөгийг нөхөн төлүүлсэн байна.

Гэмт хэргийн улмаас 25 хүн нас баржээ. Аймгийн хэмжээнд эхний 07 сард 315 хүн албадан эрүүлжүүлэгдсэн нь өмнөх оны мөн үеийнхээс 401 хүн буюу 2.3 дахин буурсан байна.

## II. Эдийн засгийн үзүүлэлт

### II.1 Банк

Арилжааны банкуудын мэдээгээр аж ахуйн нэгж, байгууллага иргэдэд олгосон нийт зээлийн өрийн үлдэгдэл эхний 07 сарын байдлаар 184.5 тэрбум төгрөг болжээ. Нийт зээлийн 1.7 хувь нь хугацаа хэтэрсэн зээл байна. Байгууллага иргэдийн хугацаатай ба хугацаагүй хадгаламж 119.4 тэрбум төгрөг болж өмнөх оны мөн үеийнхээс 24.1 тэрбум төгрөг буюу 25.3 хувиар өссөн байна.

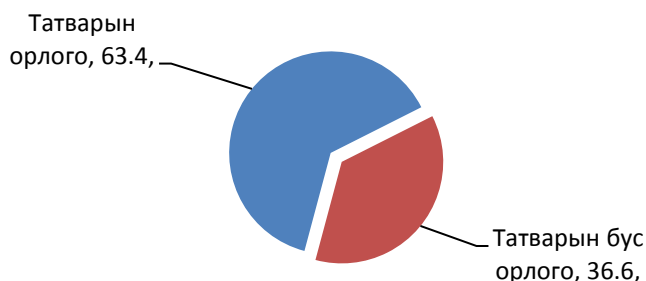
Өмнөх оны мөн үеийнхээс зээлжигчийн тоо 788 хүн буюу 2.3 хувиар, хадгаламж эзэмшигчийн тоо 3.4 хувиар өссөн байна.



### II.2 Төсөв

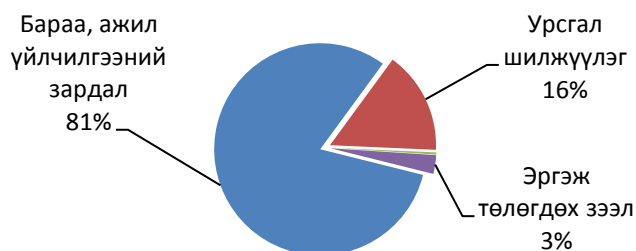
**Орлого:** 2018 оны эхний 07 сард орон нутгийн төсвийн орлогод 8.2 тэрбум төгрөгийг төвлөрүүлж төлөвлөгөөний биелэлт 100.6 хувьтай байна. Орлогын 63.4 хувь нь татварын орлого, 36.6 хувь нь татварын бус орлого байна.

#### Орон нутгийн орлогын бүтэц, хувиар



**Зарлага:** Орон нутгийн төсвийн зарлага 41.9 тэрбум.төг болж өмнөх оны мөн үеийнхээс 0.6 тэрбум.төг буюу 1.5 хувиар өссөн байна. Нийт зарлагын 47.8 хувийг цалин хөлс, 5.7 хувийг НДШ, 8.6 хувийг байр ашиглалттай холбоотой зардал, 14.2 хувийг урсгал шилжүүлгийн зардал, 1.6 хувийг хангамж, бараа материалын зардал, 22.1 хувийг бусад зардал эзэлж байна.

## Төсвийн зарлагын бүтэц, хувиар



### II.2 Хэрэглээний үнийн индекс

Хэрэглээний үнийн индекс гэдэг нь хэрэглэгчдийн худалдаж авсан бараа үйлчилгээний нэр төрөл өөрчлөлтгүй тогтвортой байхад үнэ дунджаар хэрхэн өөрчлөгдөж буйг хэмждэг үзүүлэлт юм.

2018 оны 07-р сарын бараа үйлчилгээний үнэ тариф өнгөрсөн оны мөн үеийнхээс 6.4 хувиар, өмнөх сарынхаас 0.4 хувиар өсчээ. Өмнөх сарынхаас тахианы махны дундаж үнэ 5.3 хувиар, төмсний дундаж үнэ 17.3 хувиар, манжины дундаж үнэ 60.0 хувиар, шар тосны дундаж үнэ 2.8 хувиар, хорхой ааруулын дундаж үнэ 5.2 хувиар, өндөгний дундаж үнэ 12.2 хувиар, үзэмний дундаж үнэ 9.4 хувиар, усан үзэмний дундаж үнэ 11.6 хувиар, хиамны дундаж үнэ 5.3 хувиар өсч, хонины ястай махны дундаж үнэ 4.0 хувиар, үхрийн ястай махны дундаж үнэ 3.2 хувиар, үхрийн цул махны дундаж үнэ 14.4 хувиар, луувангийн дундаж үнэ 6.6 хувиар, шимийн сүүний дундаж үнэ 6.1 хувиар, байцааны дундаж үнэ 16.7 хувиар, сонгиноны дундаж үнэ 4.2 хувиар, тарагны дундаж үнэ 24.0 хувиар буурсан байна.

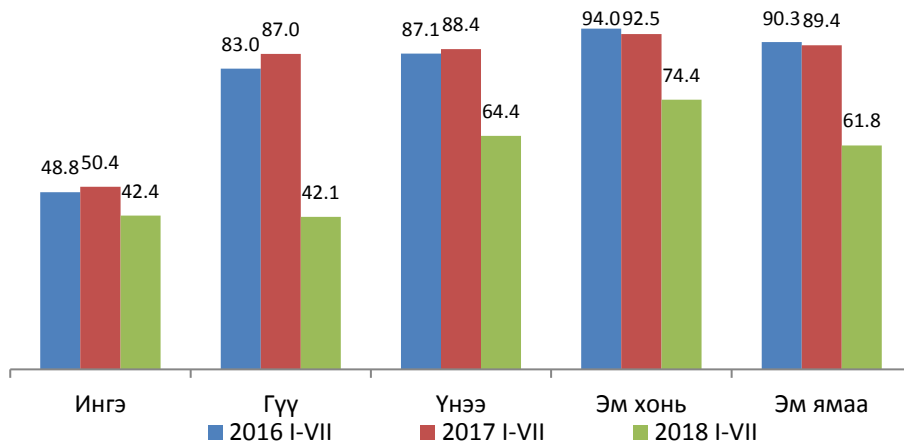
Өмнөх оны мөн үеийнхтэй зэрэгцүүлэхэд 35.1 хувь буюу 120 нэрийн төрлийн бараа үйлчилгээний үнэ тариф өсч, 12.3 хувийх нь үнэ буурч, 52.6 хувийх нь үнэ тогтвортой байна. Өнгөрсөн оны мөн үеийнхээс гурилан бүтээгдэхүүний дундаж үнэ 0.8-14.0 хувиар, бүх төрлийн хувцасны дундаж үнэ 0.8-40.5 хувиар, цахилгааны үнэ 3.0-3.5 хувиар, шатахууны үнэ 11.3-22.1 хувиар тус тус өсчээ.



### II.4 Хөдөө аж ахуй

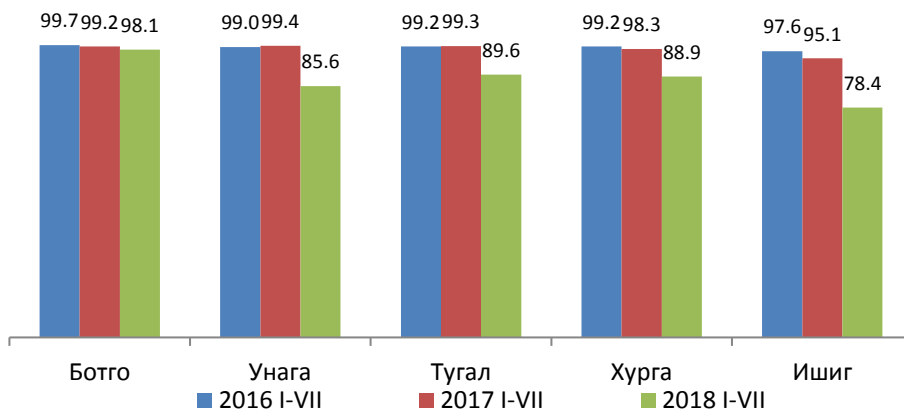
Аймгийн хэмжээнд 2017 оны жилийн эцэст төллөх насны нийт 2285.5 мянган эх мал тоологдсон ба 2018 оны эхний 7 сарын байдлаар 1530.4 мянган толгой эх мал буюу оны эхэнд тоологдсон нийт эх малын 67.0 хувь нь төллөсөн байна. Ингэний 42.4 хувь, гүүний 42.1 хувь, үнээний 64.4 хувь, эм хонины 74.4 хувь, эм ямааны 61.8 хувь нь төллөжээ. Өмнөх оны мөн үед нийт эх малын 90.5 хувь буюу 1894.9 мянган мал төллөсөн байжээ.

### Мал төлөлтийн хувь



Гарсан төл 84.8 хувьтай бойжиж байна. Ботго 98.1 хувь, унага 85.6 хувь, тугал 89.6 хувь, хурга 88.9 хувь, ишиг 78.4 хувьтай бойжиж байна. Өмнөх оны мөн үед төл бойжилтын хувь 97.1 хувьтай бойжиж байсан байна.

### Төл бойжилтын хувь

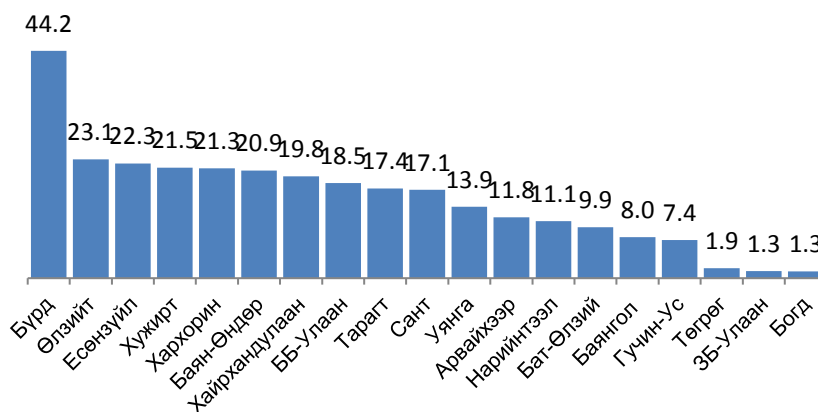


Аймгийн хэмжээнд эхний 7 сарын байдлаар оны эхэнд тоологдсон нийт малын 5.1 хувьтай тэнцэх 292.8 мянган толгой том мал зүй бусаар хорогдоод байна. Нийт хорогдсон малын 0.04 хувийг тэмээ, 9.86 хувийг адуу, 8.7 хувийг үхэр, 35.7 хувийг хонь, 45.7 хувийг ямаа эзэлж байна.

Хорогдлыг сумдаар авч үзвэл Бүрд суманд 44.2 мянган толгой мал буюу хамгийн олон мал хорогдсон байна. Өлзийт суманд 23.1 мянган толгой, Есөнзүйл суманд 22.3 мянган толгой, Хужирт суманд 21.5 мянган толгой, Хархорин суманд 21.3 мянган толгой, Баян-Өндөр суманд 20.9 мянган толгой, Хайрхандулаан суманд 19.8 мянган толгой, Баруунбаян-Улаан суманд 18.5 мянган толгой, Тарагт суманд 17.4 мянган толгой, Сант суманд 17.1 мянган толгой, Уянга суманд 13.9 мянган толгой, Арвайхээр суманд 11.8 мянган толгой, Нарийнтээл суманд суманд 11.1 мянган толгой, Бат-Өлзий суманд 9.9 мянган толгой, Баянгол суманд 8.0 мянган толгой, Гучин-Ус суманд 7.4 мянган толгой

мал тус тус хорогдсон, хамгийн бага буюу Төгрөг суманд 1.9 мянга, Зүүнбаян-Улаан, Богд суманд тус бүр 1.3 мянган толгой мал хорогджээ.

Хорогдсон том мал, сумдаар, мянган толгой



Эхний 7 сарын байдлаар өвчнөөр 11.3 мянган толгой мал хорогдсон нь Баян-Өндөр, Бүрд, Бат-Өлзий, Баруунбаян-Улаан, Гучин-Ус, Өлзийт, Зүүнбаян-Улаан, Богд, Төгрөг, Хужирт, Хархорин, Арвайхээр сумдад хорогдсон байна.

Нийт хорогдсон том малын 80.4 мянга нь буюу 27.5 хувь нь хээлтэгч мал байгаа ба хээлтэгчийн хорогдлын 44.8 хувийг эм ямаа эзэлж байна.

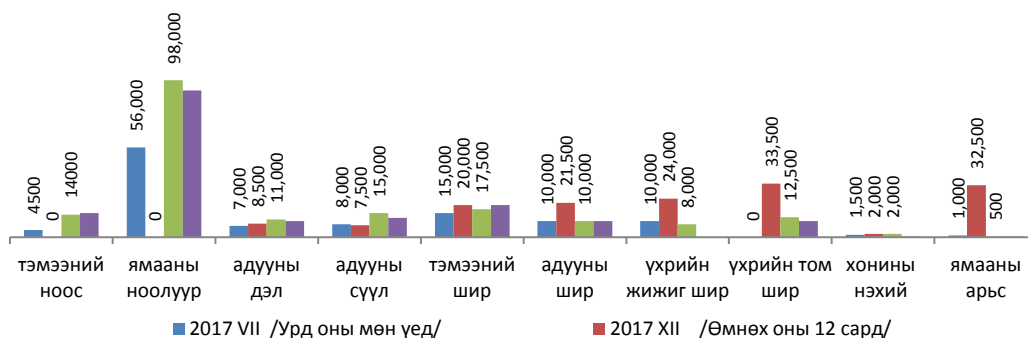
Аймгийн түүхий эдийн захад ямааны ноолуур 91.5 мянган төгрөг, тэмээний шир 20.0 мянган төгрөг, адууны шир 10.0 мянган төгрөг, хонины тарз 500 төгрөг/өлөн гэдэс ороогүй үнэ/, ямааны арьс/өлөн гэдэсгүй, ноолуургүй/ 500 төгрөг, үхрийн хөөвөр 25.0 мянган төгрөг, адууны дэл кг нь 10.0 мянган төгрөг, адууны сүүл кг нь 12.0 мянган төгрөгийн үнэ ханштай байна.

Өнгөрсөн оны мөн үетэй харьцуулахад тэмээний ноос 3 дахин, ямааны ноолуурын үнэ 63.4 хувиар, адууны дэл 42.9 хувиар, адууны сүүл 50.0 хувиар, тэмээний шир 33.3 хувиар тус тус өссөн байна. Адууны шир мөн үеийн түвшинд, хонины тарз 66.7 хувиар, ямааны арьс 50.0 хувиар тус тус буурсан байна.

Өмнөх сартай харьцуулбал тэмээний ноос 7.1 хувиар, үхрийн хөөвөр 11.1 хувиар, тэмээний шир 14.3 хувиар тус тус өссөн, ноолуур 6.6 хувиар, адууны дэл 9.1 хувиар, адууны сүүл 20.0 хувиар, үхрийн жижиг шир мөн 20.0 хувиар тус тус буурсан байна.

Малын гаралтай зарим бүтээгдэхүүний зах зээлийн дундаж үнэ





Аймгийн хэмжээнд 5893.5 га-д үр тариа тариалсан ба үүний 5818.0 га-д буудай, 45.5 га-д арвай, 30 га-д овъёос тариалсан байна. Үр тариа тариалалт өмнөх оноос 2324.0 га-р бага хийгдсэн байна. 6 сарын 30-ны байдлаар 373.0 га-д төмс, 210.9 га-д хүнсний ногоо тариалсан нь өмнөх оны мөн үетэй харьцуулахад төмс 22.1 га-гаар, хүнсний ногоо 2.7 га-гаар бага тариалсан байна. Малын тэжээл 1238.3 га-д тариалаад байгаа нь урд оны мөн үеээс 586.6 га-аар илүү байна. Хархорин суманд 1310 га-д, Есөнзүйл суманд 234 га-д рапс тариалсан байна.



## II.5 Аж үйлдвэр

Үйлдвэрийн газрууд оны үнээр эхний 07 сард 19.3 тэрбум төгрөгийн бүтээгдэхүүн үйлдвэрлэсэн нь өнгөрсөн оны мөн үеийнхээс 6.7 тэрбум төгрөгөөр буюу 53.2 хувиар өссөн байна.

Гол нэр төрлийн бүтээгдэхүүний хувьд: Бялуу, нарийн боов, хэрчсэн гурил, хиам, архи, цэвэр ус, рашаан, гэрийн мод, барилгын материал, нүдний шил зэрэг нэр төрлийн бүтээгдэхүүний үйлдвэрлэл 7.4 хувиас 20.6 дахин өссөн байна. Харин сүү, сүүн бүтээгдэхүүн, хөлдөөсөн бууз, талхны үйлдвэрлэлт 18.0 - 85.0 хувиар буурсан байна.



## II.Холбоо

Эхний 7 сарын байдлаар холбооны орлого 240.1 сая төгрөг болж өмнөх оны мөн үеийнхээс 2.4 сая төгрөг буюу 1.0 хувиар, хүн амаас орсон орлого 4.0 сая төгрөг буюу 19.9 хувиар тус тус буурсан байна.

Интернэт үйлчилгээний цэгээр үйлчлүүлэгчдийн тоо 764 болж өмнөх оны мөн үеийнхээс 96 хүнээр буюу 11.2 хувиар буурсан байна.

## ҮНДСЭН ҮЗҮҮЛЭЛТҮҮД

Үзүүлэлтүүд	Хэмжих нэгж	2017-VII	2018-VII	2018/2017%
<b>Нийгмийн статистикийн үзүүлэлтүүд</b>				
Төрсөн хүүхэд	хүн	1346	1351	100.4
Нас баралт	хүн	335	388	115.8
Бүртгэлтэй ажилгүй иргэд	хүн	1730	1068	61.7
Шинэ ажлын байранд ажилд орсон иргэд	хүн	522	390	74.7
Нийгмийн даатгалын сангийн орлого	сая төгрөг	30055.6	35454.5	118.0
Нийгмийн даатгалын сангийн зарлага	сая төгрөг	29895.6	34693.1	116.0
Халдварт өвчнөөр өвчлөгчдийн тоо	хүн	816	625	76.6
Бүртгэгдсэн гэмт хэргийн тоо	тоо	277	382	137.9
Хэрэгт холбогдогсод	хүн	248	259	104.4
<b>Эдийн засгийн статистикийн үзүүлэлтүүд</b>				
Хэрэглээний үнийн индексийн өөрчлөлт, өмнөх оны мөн үетэй харьцуулсан	хувь	101.2	106.4	-
Зээлийн өрийн үлдэгдэл	сая.төг	158.7	184.5	116.3
Иргэдийн хадгаламж	сая.төг	101.3	119.4	117.9
Зээлжигчийн тоо	хүн	34179	34967	102.3
Хадгаламж эзэмшигчийн тоо	хүн	76178	78688	103.3
орон нутгийн төсвийн орлого	сая төгрөг	6554.0	8258.4	126.0
Төсвийн зарлага	сая төгрөг	41300.3	41916.0	101.5
Мал төллөлт	хувь	90.5	67.0	74.0
Төл бойжилт	хувь	97.1	84.8	87.3
Том малын зүй бусын хорогдол	толгой	23275	292770	12.5 дах
Аж үйлдвэрийн бүтээгдэхүүн үйлдвэрлэл	сая.төг	12587.9	19287.1	153.2

I.1 ХҮН АМ

I.1.1 ТӨРӨЛТ, НАС БАРАЛТ, ХҮН АМЫН ЕРДИЙН ӨСӨЛТ, сумаар

Сум	2017-VII			2018-VII		
	Төрөлт	Нас баралт	Ердийн цэвэр өсөлт	Төрөлт	Нас баралт	Ердийн цэвэр өсөлт
БҮГД	1346	335	1011	1351	388	963
Баян-Өндөр	3	9	-6		14	-14
Бүрд	9	10	-1	9	10	-1
Бат-Өлзий	40	26	14	44	25	19
ББ-Улаан	2	11	-9	4	11	-7
Баянгол	3	9	-6	4	17	-13
Гучин-Ус	6	4	2	6	5	1
Есөнзүйл	11	9	2	5	11	-6
Өлзийт	2	2	0	7	3	4
ЗБ-Улаан	4	14	-10	1	9	-8
Богд	18	12	6	27	30	-3
Нарийнтээл	4	8	-4	1	8	-7
Сант	5	3	2	4	10	-6
Тарагт	1	15	-14	1	16	-15
Төгрөг	3	9	-6	1	6	-5
Уянга	52	25	27	50	36	14
Хайрхандулаан	14	10	4	13	9	4
Хужирт	17	22	-5	52	22	30
Хархорин	183	16	167	150	22	128
Арвайхээр	969	121	848	972	124	848

Эх үүсвэр: Аймгийн эрүүл мэндийн газар

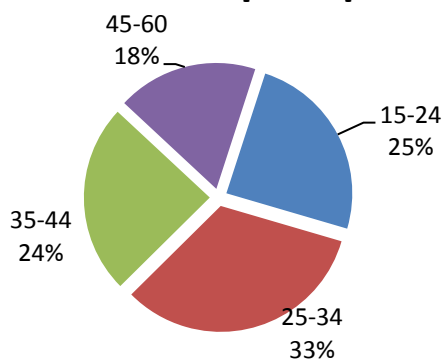
## I.2 ХӨДӨЛМӨР

### I.2.1 БҮРТГЭЛТЭЙ АЖИЛГҮЙ ИРГЭДИЙН ТОО

Үзүүлэлт	2017-VII	2018-VII
<b>1. Өмнөх сарын эцэст байсан ажилгүйчүүд</b>	<b>1806</b>	<b>957</b>
<b>2. Тайлант сард нэмэгдсэн ажилгүйчүүд</b>	<b>516</b>	<b>386</b>
<b>3. Ажилгүйчүүдээс тайлант сард ажилд орсон</b>	<b>194</b>	<b>217</b>
<b>4. Тайлант сард ажилгүйчүүдийн бүртгэлээс хасагдсан</b>	<b>165</b>	<b>58</b>
<b>5. Тайлант сарын эцэст байгаа ажилгүйчүүд</b>	<b>1730</b>	<b>1068</b>
<b>6. Тайлант сарын эцэст байгаа ажилгүйчүүд насны бүлгээр</b>		
15-24	424	262
25-34	580	353
35-44	397	260
45-60	329	193

Эх сурвалж: ХХҮГ-ын мэдээг үндэслэв

### Бүртгэлтэй ажилгүйчүүд насны бүлгээр



I.2.2 БҮРТГЭЛТЭЙ АЖИЛГҮЙ ИРГЭДИЙН ТОО, сумаар,  
боловсролоор

Сумын нэр	Бүгд	Боловсролын түвшингээр						Боловсролгүй
		Дээд	Тусгай дунд Мэргэжлийн анхан шатны	Бүрэн дунд	Бүрэн бус дунд	Бага		
Дүн	1068	213	18	113	500	106	96	22
Баян-Өндөр	39	5		1	18	5	6	4
Бүрд	7	1			3		3	
Бат-Өлзий	31		1	1	20	7	2	
Баруунбаян-Улаан	11	3		2	6			
Баянгол	17	3		2	10		2	
Гучин-Ус	14	2			9	3		
Есөнзүйл	47	3		1	4	11	20	8
Өлзийт	9	1		1	7			
Зүүнбаян-Улаан	17	2	1	2	8	3		1
Богд	37	5		6	23	2	1	
Нарийнтээл	13	4		1	7	1		
Сант	9	3		1	3	2		
Тарагт	41	5	2	5	23	3	3	
Төгрөг	11	5			5		1	
Уянга	44	9	1	8	17	4	5	
Хайрхандулаан	22	5	1	4	9	1	1	1
Хужирт	23			4	16	3		
Хархорин	94	23		10	46	9	6	
Арвайхээр	582	134	12	64	266	52	46	8

Эх сурвалж: ХХҮГ-ын мэдээг үндэслэв

1.2.3 ШИНЭ АЖЛЫН БАЙРАНД АЖИЛЛАЖ БАЙГАА ХҮНИЙ ТОО,  
салбараар

	Хүний тоо		Салбараар							
	2017-VII	2018-VII	ХАА, ан агнуур, ойн аж ахуй, загас агнуур	Боловсруулах үйлдвэр	Цөхилгаан дулааны үйлдвэрлэл, усан хангамж	Барилга	Бөөний болон жижиглэн худалдаа, гэр ахуйн барааны засвар үйлчилгээ	Мэдээлэл холбоо	Боловсрол	Бусад
<b>Бүгд</b>	<b>522</b>	<b>390</b>	<b>26</b>	<b>74</b>	<b>1</b>	<b>44</b>	<b>81</b>	<b>1</b>	<b>43</b>	<b>120</b>
Баян-Өндөр	8	12	2	4		5				1
Бүрд										
Бат-Өлзий	8	26					3			23
Баруунбаян-Улаан	5									
Баянгол		29		3		8	17			1
Гучин-Ус	1	3				3				
Есөнзүйл	3	15	1				14			
Өлзийт	9	20	12			1			2	5
Зүүнбаян-Улаан	36	10	5				1			4
Богд	23	5								5
Нарийнтээл	43	1								1
Сант										
Тарагт	9	21				8	1			12
Төгрөг	6	1							1	
Уянга	38	11								11
Хайрхандулаан	3	6	2					1	1	2
Хужирт	61	30		20			1		9	
Хархорин	103	23		12		2				9
Арвайхээр	166	177	4	35	1	17	44		30	46

### I.3 НИЙГМИЙН ДААТГАЛ,ХАЛАМЖ

#### I.3.1 НИЙГМИЙН ДААТГАЛЫН САНГИЙН ОРЛОГО,ЗАРЛАГА, төрлөөр

Үзүүлэлт	2017-VII	2018-VII
<b>Нийгмийн даатгалын сангийн орлого, сая.төг</b>	<b>30055.6</b>	<b>35454.5</b>
Үүнээс:		
Тэтгэврийн даатгалын сангийн	27901.4	33021.9
Тэтгэмжийн даатгалын сангийн	1100.2	1299.1
ҮОМШӨ-ний даатгалын сангийн	741.4	843.1
Ажилгүйдлийн даатгалын сангийн	312.6	290.4
<b>Нийгмийн даатгалын сангийн зарлага, сая.төг</b>	<b>29895.6</b>	<b>34693.1</b>
Үүнээс:		
Тэтгэврийн даатгалын сангийн	27850.3	32288.1
Тэтгэмжийн даатгалын сангийн	1015.4	1288.6
ҮОМШӨ-ний даатгалын сангийн	727.4	859.5
Ажилгүйдлийн даатгалын сангийн	302.5	256.9
<b>НИЙГМИЙН ДААТГАЛД ДААТГУУЛАГЧИД</b>		
1.Заавал даатгуулагчид	12310	12445
Үүнээс:		
Аж ахуйн нэгж байгууллага	5181	5159
Төсөвт байгууллага	7129	7286
2. Сайн дураар даатгуулагчид	8669	8580

#### ОЛГОСОН ТЭТГЭВРИЙН ХЭМЖЭЭ, сая.төг

Үзүүлэлт	2017-VII		2018-VII	
	хүний тоо	Олгосон хэмжээ	хүний тоо	Олгосон хэмжээ
<b>Нийт олгосон тэтгэвэр, сая.төг</b>	<b>14972</b>	<b>27839.7</b>	<b>15868</b>	<b>32275.2</b>
Өндөр настны	11089	21236.9	11903	24752
Хөгжлийн бэрхшээлтэй иргэдийн	2744	4304.3	2851	4984.9
Тэжээгчээ алдсаны	880	1433.4	848	1523.9
Цэргийн	259	865.1	266	1014.4

Эх үүсвэр: Нийгмийн даатгалын хэлтэс

Тайлбар: ҮОМШӨ-Үйлдвэрлэлийн осол мэргэжлээс шалтгаалах өвчин

I.3.2 НИЙГМИЙН ХАЛАМЖИЙН ҮЙЛЧИЛГЭЭНД ХАМРАГДСАН ХҮНИЙ ТОО, ОЛГОСОН ТЭТГЭМЖИЙН ХЭМЖЭЭ /сая.төг/

Үзүүлэлт	2017-VII		2018-VII	
	Хүний тоо	Олгосон хэмжээ	Хүний тоо	Олгосон хэмжээ
<b>1.Нийгмийн халамжийн тэтгэвэр, тэтгэмж</b>	<b>3819</b>	<b>2298.7</b>	<b>3633</b>	<b>2348.6</b>
<b>Халамжийн тэтгэвэр</b>	<b>1729</b>	<b>1498.3</b>	<b>1591</b>	<b>1520.1</b>
<b>Нөхцөлт мөнгөн тэтгэмж</b>	<b>2090</b>	<b>800</b>	<b>2042</b>	<b>828.5</b>
Ахмад настныг асарч буй иргэний	1203	452.6	1167	460.7
Хөгжлийн бэрхшээлтэй иргэнийг асарч буй иргэний	487	182.3	454	186.1
Хөгжлийн бэрхшээлтэй хүүхдийг асарч буй иргэний	284	112.1	315	129.6
Бүтэн өнчин хүүхэд үрчлэн өсгөсний тэтгэмж	90	42.8	84	42.3
Гэр бүлийн тухай хуулийн 25.5-д заасан болон хүчирхийллийн улмаас хамгаалалт шаардлагатай болсон хүүхдийг мөн хуулийн 74 дүгээр зүйлд заасны дагуу гэр бүлдээ авч асрамжилж байгаа иргэнд олгох тэтгэмж	14	5.6	10	4.8
Ахмад настныг гэртээ асарч буй иргэн	12	5.0	12	5.0
<b>2.Жирэмсэн болон нярай, хөхүүл хүүхэдтэй эхчүүдийн тэтгэмж</b>	<b>3916</b>	<b>672.3</b>	<b>2115</b>	<b>261.3</b>
<b>3. Нийгмийн халамжийн дэмжлэг туслалцаа зайлшгүй шаардлагатай иргэн өрх</b>	<b>2026</b>	<b>651.6</b>	<b>1903</b>	<b>543.2</b>
<b>4.Ахмад настнуудад үзүүлсэн хөнгөлөлт тусламж</b>	<b>1646</b>	<b>452.6</b>	<b>1135</b>	<b>502.4</b>
<b>5.Хөгжлийн бэрхшээлтэй иргэдэд үзүүлсэн хөнгөлөлт тусламж</b>	<b>445</b>	<b>113.8</b>	<b>405</b>	<b>122.4</b>
<b>6.Алдар цолтой ахмадуудад үзүүлсэн хөнгөлөлт тусламж</b>	<b>27</b>	<b>31.1</b>	<b>33</b>	<b>35.9</b>
<b>Алдарт эхийн одонтой эхчүүдэд үзүүлсэн хөнгөлөлт тусламж</b>	<b>9822</b>	<b>1326.8</b>	<b>9998</b>	<b>1331.2</b>
<b>Хүнс тэжээлийн хөтөлбөр</b>		<b>509.1</b>		<b>346.6</b>
<b>Насны хишиг</b>	<b>5014</b>	<b>834.6</b>	<b>5232</b>	<b>820.1</b>
<b>Цалинтай ээж</b>			<b>6827</b>	<b>2002.0</b>
<b>Өрх толгойлсон эцэг, эхийн тэтгэмж</b>			<b>424</b>	<b>102.0</b>
<b>ДҮН</b>	<b>26715</b>	<b>6890.6</b>	<b>31705</b>	<b>8415.7</b>

Эх үүсвэр: ХХҮГ-ын мэдээг үндэслэв.



#### 1.4 ЭРҮҮЛ МЭНД

##### 1.4.1 ТӨРӨЛТ, ЭХ ХҮҮХДИЙН ЭНДЭГДЛИЙН ТОО

Хугацаа	Амаржсан эх	Амьд төрсөн хүүхэд	Төрөхийн улмаас эндсэн эх	1 хүртэл насандаа эндсэн хүүхэд	1-5 хүртэл насандаа эндсэн хүүхэд
2016-VII	1566	1569	2	38	10
2017-VII	1341	1346	-	24	4
2018-VII	1351	1351	-	23	7

##### 1.4.2 ТӨРӨЛТ, ЭХ ХҮҮХДИЙН ЭНДЭГДЭЛ, СУМААР

Сумд	Амаржсан эх	Амьд төрсөн хүүхэд	Төрөхийн улмаас эндсэн эх	1 хүртэл насандаа эндсэн хүүхэд	1-5 хүртэл насандаа эндсэн хүүхэд
Баруунбаян-Улаан	4	4			
Бат-Өлзий	44	44		1	
Баянгол	4	4			
Баян-Өндөр	1				
Богд	27	27		1	1
Бүрд	9	9			
Гучин-Ус	6	6			
Есөнзүйл	5	5			1
Зүүнбаян-Улаан	1	1			
Нарийнтээл	1	1			
Өлзийт	7	7			
Сант	4	4			
Тарагт	1	1		1	
Төгрөг	1	1			1
Уянга	50	50		3	
Хайрхандулаан	13	13			1
Хархорин	150	150		1	1
Хужирт	52	52			
Арвайхээр	971	972		16	2
<b>ДҮН</b>	<b>1351</b>	<b>1351</b>	<b>0</b>	<b>23</b>	<b>7</b>

1.4.3 ХАЛДВАРТ ӨВЧНӨӨР ӨВЧЛӨГЧДИЙН ТОО

Хугацаа	Халдварт өвчнөөр өвчлөгчид-бүгд	Үүнээс:									
		Вируст гепатит	Цусан суулга	Сүрьеэ	Салхинцэцэг	Тэмбүү	Заг хүйтэн	Трихоминиаз	Улаан бурхан	Бруцеллээ	Бусад
2016-VII	1868	10	15	49	182	97	40	17	1402	3	53
2017-VII	816	4	59	47	362	162	49	74		3	56
2018-VII	625	3	135	29	89	122	69	52		2	124

1.4.4 ХАЛДВАРТ ӨВЧНӨӨР ӨВЧЛӨГЧДИЙН ТОО, сумаар

Сумд	Халдварт өвчнөөр өвчлөгчид-бүгд			Үүнээс:										
				Вируст гепатит	Цусан суулга	Сүрьеэ	Салхинцэцэг	Тэмбүү	Заг хүйтэн	Трихоминиаз	Улаан бурхан	Бруцеллээ	Бусад	
	2016	2017	2018											
Баруунбаян-Улаан	14	11	7	1		2			2					2
Бат-Өлзий	76	9	13		3	1			5	1	1		1	1
Баянгол	40	6	10		2		1		3	3	1			
Баян-Өндөр	24	6	12		1	1			4	2	2		1	1
Богд	67	15	8						5	1	1			1
Бүрд	11	5	2						1	1				
Гучин-Ус	24	19	6			2			1	1				
Есөнзүйл	45	8	11		6				1	3	1			
Зүүнбаян-Улаан	123	27	7		2		1		1	1	1			1
Нарийнтээл	30	24	9						6	1				2
Өлзийт	11	6	8		5				1	1	1			
Сант	31	4	4							2				2
Тарагт	45	10	17		6	3			5	1	1			1
Төгрөг	23	13	6		3				1	1	1			
Уянга	272	90	23		2	4	2		6	3	3			3
Хайрхандулаан	24	16	6		1				2	1	2			
Хархорин	207	74	59	1		1	11		12	6	2			26
Хужирт	18	6	18			1	8		5		4			
Арвайхээр	783	467	399	1	102	16	64		61	40	31			84
<b>ДҮН</b>	<b>1868</b>	<b>816</b>	<b>625</b>	<b>3</b>	<b>135</b>	<b>29</b>	<b>89</b>	<b>122</b>	<b>69</b>	<b>52</b>		<b>2</b>		<b>124</b>

Эх үүсвэр: Аймгийн Эрүүл мэндийн газрын мэдээг үндэслэв.

## I.5 ГЭМТ ХЭРЭГ

### I.5.1 БҮРТГЭГДСЭН ХЭРГИЙН ТОО, төрлөөр

Хэргийн төрөл	2016-VII	2017-VII	2018-VII
Бүртгэгдсэн хэрэг-Бүгд	320	277	382
Бусдын амийг хорлосон	4	6	3
Хүчингийн хэрэг	2	2	9
Танхайн хэрэг	8	2	1
Хулгайн хэрэг	136	121	125
Үүнээс: Хувийн өмчийн хулгай	97	81	78
Малын хулгай	24	26	15
Хөдөлгөөний аюулгүй байдлын эсрэг гэмт хэрэг	15	32	33
ББМГУ гэмт хэрэг	96	61	146
Бусад хэрэг	59	53	65
<b>Гэмт хэргийн улмаас учирсан хохирол</b>			
Гэмтэж бэртсэн хүн	142	95	141
Нас барсан хүн	26	14	25
Нийт хохирол /сая.төг/	554.7	558.4	362.4
Нөхөн төлүүлсэн хохирол	287.7	269.8	165.2

### I.5.2 БҮРТГЭГДСЭН ХЭРГИЙН ТОО, сумаар

Сумд	2016-VII	2017-VII	2018-VII
Баян-Өндөр	4	7	5
Бүрд	5	8	7
Баянгол	2	2	4
Бат-Өлзий	16	22	27
ББ-Улаан	1	7	6
Гучин-Ус	6	6	7
Есөнзүйл	4	9	7
Өлзийт	8	4	1
ЗБ-Улаан	11	8	11
Богд	13	9	18
Нарийнтээл	5	7	11
Сант	3	4	4
Тарагт	20	19	16
Төгрөг	4	3	3
Уянга	12	12	15
Хайрхандулаан	11	6	11
Хужирт	23	17	10
Хархорин	40	32	35
Арвайхээр	132	95	184
<b>ДҮН</b>	<b>320</b>	<b>277</b>	<b>382</b>

**1.5.3 ХЭРЭГТ ХОЛБОГДСОН СЭЖИГТЭН, ЯЛЛАГДАГЧИЙН ТОО**

Хэрэгт холбогдсон сэжигтэн, яллагдагчийн тоо	2016-VII	2017-VII	2018-VII
<b>Бүгд</b>	<b>293</b>	<b>248</b>	<b>259</b>
Хэрэг үйлдэхдээ:			
-Бүлэглэсэн	74	71	30
-Согтуугаар	77	59	75
Албадан эрүүлжүүлэгдсэн хүн	718	716	315
Баривчлагдсан хүн	98	301	549
Авто машин жолоодох эрх хасагдсан жолооч	184	255	514

**1.5.4 ХЭРЭГТ ХОЛБОГДСОН СЭЖИГТЭН, ЯЛЛАГДАГЧИЙН ТОО,  
сумаар**

Сумд	2016-VII	2017-VII	2018-VII
Баян-Өндөр	4	12	5
Бүрд	5	1	5
Баянгол	1	3	4
Бат-Өлзий	14	31	12
ББ-Улаан	1	4	6
Гучин-Ус	4	2	6
Есөнзүйл	1	8	2
Өлзийт	6	2	1
ЗБ-Улаан	12	9	8
Богд	18	7	15
Нарийнтээл	2	9	12
Сант	2	3	2
Тарагт	19	12	7
Төгрөг	3	2	2
Уянга	13	16	11
Хайрхандулаан	13	13	9
Хужирт	20	13	6
Хархорин	32	30	21
Арвайхээр	123	71	125
<b>ДҮН</b>	<b>293</b>	<b>248</b>	<b>259</b>

Эх үүсвэр: Аймгийн Цагдаагийн газрын мэдээг үндэслэв.

## II.1 БАНК

### II.1.1 ЗЭЭЛИЙН ҮЛДЭГДЭЛ, ЗЭЭЛЖИГЧИЙН ТОО банкуудаар,

Банкны нэр	Зээлийн өрийн үлдэгдэл, сая.төг		Хугацаа хэтэрсэн, сая.төг		Зээлжигчийн тоо	
	2017-VII	2018-VII	2017-VII	2018-VII	2017-VII	2018-VII
<b>Дүн</b>	<b>158679.4</b>	<b>184524.1</b>	<b>4082.5</b>	<b>3083.9</b>	<b>34179</b>	<b>34967</b>
ХААН	87508.6	100611.2	3330.1	2097.8	17463	19246
ХАС	19192.2	26060.7	526.5	480.7	3836	3595
ГОЛОМТ ТӨРИЙН	9078.5	12995.2	202.1	488.9	820	1072
БАНК	42193.5	44309.5	18.2	15.1	11934	10973
КАПИТАЛ	706.6	547.5	5.6	1.4	126	81

### II.1.2 ХАДГАЛАМЖИЙН ҮЛДЭГДЭЛ, Х/ЭЗЭМШИГЧИЙН ТОО, банкуудаар

Банкны нэр	Хугацаатай хадгаламж, сая.төг		Хугацаагүй хадгаламж, сая.төг		Хадгаламж эзэмшигчийн тоо	
	2017-VII	2018-VII	2017-VII	2018-VII	2017-VII	2018-VII
<b>Дүн</b>	<b>75643.7</b>	<b>87644.0</b>	<b>19654.1</b>	<b>31800.8</b>	<b>76120</b>	<b>78688</b>
ХААН	39031.6	44001.2	13582.6	23136.0	33407	34250
ХАС	11488.2	13216.0	1825.3	1906.1	17663	15975
ГОЛОМТ ТӨРИЙН	4341.4	6168.8	589.7	1142.1	1452	2339
БАНК	20636.4	23752.5	3459.7	5566.5	22713	25385
КАПИТАЛ	146.1	505.5	196.8	50.1	885	739

Эх үүсвэр: Арилжааны банкуудын мэдээг үндэслэв.

## II.2 ТӨСӨВ

### II.2.1 ОРОН НУТГИЙН ОРЛОГО, ТӨСӨВ ХООРОНДЫН ШИЛЖҮҮЛЭГ, мян.төг

Төсвийн орлого	2018-VII		
	төлөвлөгөө	гүйцэтгэл	хувь
<b>Төсвийн орлого болон шилжүүлгийн дүн</b>	<b>47333486.0</b>	<b>47654261.2</b>	<b>100.7</b>
<b>Орон нутгийн төсвийн орлого</b>	<b>8205612.9</b>	<b>8258430.3</b>	<b>100.6</b>
ТАТВАРЫН ОРЛОГО	5305109.8	5237704.2	98.7
Орлогын албан татвар	3970954.8	3668612.4	92.4
Хувь хүний орлогын албан татвар	4283954.8	4499871.5	105.0
Цалин, хөдөлмөрийн хөлс, шагнал, урамшуулал болон тэдгээртэй адилтгах хөдөлмөр эрх	3424695.7	3260904.2	95.2
Үйл ажиллагааны орлого	328505.1	365985.5	111.4
Хөрөнгө борлуулсны орлого	48881.0	58921.7	120.5
Хувь хүний орлогын албан татварын буцаан олголт	-313000.0	-831259.2	-
Хөрөнгийн албан татвар	497521.3	701633.3	141.0
Үл хөдлөх эд хөрөнгийн албан татвар	174000.0	223734.1	128.6
Бууны албан татвар	12935.0	8583.0	66.4
Автотээврийн болон өөрөө явагч хэрэгслийн албан татвар	310586.3	469316.2	-
Бусад татвар, төлбөр, хураамж	836633.7	867458.6	103.7
Бусад нийтлэг төлбөр, хураамж	453362.1	453476.7	100.0
Улсын тэмдэгийн хураамж	162379.4	149299.1	91.9
Түгээмэл тархацтай ашигт малтмал ашигласны төлбөр	10112.5	33379.2	330.1
Хог хаягдлын үйлчилгээний хураамж	280870.2	270798.4	96.4
Бусад татвар	0.0	0.0	-
Газрын төлбөр	85000.0	65928.8	77.6
Газрын төлбөр	85000.0	65928.8	77.6
Байгалийн нөөц ашигласны төлбөр	296230.0	348053.1	117.5
Ойн нөөц ашигласны төлбөр	54390.0	127643.8	234.7
Ан амьтны нөөц ашигласны төлбөр	66200.0	59170.9	89.4
Ус, рашааны нөөц ашигласны төлбөр	175640.0	161238.4	91.8
Бусад татвар	2041.6	0.0	0.0
Нохойны албан татвар	2041.6	0.0	0.0
ТАТВАРЫН БУС ОРЛОГО	2900503.1	3020726.1	104.1
Хүүгийн орлого	1250.0	22607.4	1808.6
Торгуулийн орлого	513512.1	921631.2	179.5
Төсөв байгууллагын өөрийн орлого	2385741.0	2064940.8	86.6
Бусад орлого	0.0	11546.7	-
<b>Улсын төсвөөс орон нутагт шилжүүлсэн</b>	<b>39127873.1</b>	<b>39395830.9</b>	<b>100.7</b>
Улсын төсвөөс орон нутгийн төсөвт олгох санхүүгийн дэмжлэг	9501615.4	9501615.4	100.0
Тусгай зориулалтын шилжүүлгийн орлого	27232487.5	27207291.4	99.9
Орон нутгийн хөгжлийн нэгдсэн сангаас шилжүүлсэн орлого	2393770.2	2686924.1	112.2

Тайрбар: Санхүү төрийн сангийн хэлтсийн мэдээг үндэслэв

II.2.2 АЙМГИЙН ТӨСВИЙН ЗАРЛАГА, оны үнээр, мян.төг

Төсвийн зарлага	2018-VII		
	төл	гүйц	хувь
<b>Бараа, ажил үйлчилгээний зардал</b>	<b>31943424.7</b>	<b>30855179.4</b>	96.6
Цалин хөлс болон нэмэгдэл урамшуулал	20436493.7	20036687.6	98.0
Нийгмийн даатгалын шимтгэл	2482855.5	2408098.5	97.0
Байр ашиглалттай холбоотой зардал	3850105.6	3619269.8	94.0
Хангамж, бараа материалын зардал	736408.4	665405.7	90.4
Нормативт зардал	1876266.6	1452819.4	77.4
Эд хогшил, урсгал засварын зардал	351192.8	327509.3	93.3
Томилолт, зочны зардал	130132.4	104540.9	80.3
Бусдаар гүйцэтгүүлсэн ажил, үйлчилгээний зардал	636441.0	859776.1	135.1
Бараа үйлчилгээний бусад зардал	1443528.7	1381072.1	95.7
<b>Урсгал шилжүүлэг</b>	<b>7841679.3</b>	<b>5943858.7</b>	75.8
<b>Хөрөнгийн зардал</b>	<b>5629937.6</b>	<b>3903904.8</b>	69.3
<b>Татаас</b>	<b>150435.5</b>	<b>127191.2</b>	84.5
<b>Эргэж төлөгдөх зээл</b>	<b>2516162.3</b>	<b>1085871.5</b>	43.2
<b>НИЙТ ЗАРДАЛ</b>	<b>48081639.4</b>	<b>41916005.6</b>	<b>87.2</b>

Эх үүсвэр: Аймгийн Санхүү, төрийн сангийн хэлтсийн мэдээг үндэслэв.

II.2.3 ОРОН НУТГИЙН ОРЛОГО, ТӨСӨВ ХООРОНДЫН ШИЛЖҮҮЛЭГ, мян.төг

	2018-VII		
	ᠣᠷᠣᠨ	ᠨᠤᠲᠦᠭᠢᠨ	ᠣᠷᠯᠣᠭ᠎ᠠ
Арвайхээр	8,065,791.4	8,053,689.9	99.8
Баруунбаян-Улаан	1,029,210.7	971,643.7	94.4
Бат-Өлзий	2,092,836.7	1,972,940.4	94.3
Баянгол	950,057.2	980,009.1	103.2
Баян-Өндөр	1,089,024.2	1,157,338.1	106.3
Богд	1,289,314.9	1,390,831.7	107.9
Бүрд	861,869.3	909,984.2	105.6
Гучин-Ус	909,009.0	897,434.1	98.7
Есөнзүйл	719,944.9	707,056.7	98.2
Зүүнбаян-Улаан	848,718.9	886,700.6	104.5
Нарийнтээл	1,230,150.9	1,251,778.3	101.8
Өлзийт	673,848.3	664,452.7	98.6
Сант	1,062,549.7	1,007,385.4	94.8
Тарагт	884,317.5	864,225.2	97.7
Төгрөг	976,460.5	948,208.1	97.1
Уянга	2,451,612.1	2,441,449.4	99.6
Хайрхандулаан	968,309.0	970,548.7	100.2
Хархорин	3,429,307.2	3,490,824.6	101.8
Хужирт	1,850,794.2	1,769,380.3	95.6
<b>ᠨᠣᠶᠢᠨ</b>	<b>31,383,126.6</b>	<b>31,335,881.2</b>	<b>99.8</b>
ᠠᠶᠢᠨ	15,950,359.4	16,318,380.0	102.3
<b>ᠠᠶᠢᠨ</b>	<b>47,333,486.0</b>	<b>47,654,261.2</b>	<b>100.7</b>

Тайрбар: Санхүү төрийн сангийн хэлтсийн мэдээг үндэслэв





### II.3 ҮНЭ

#### II.3.1 ХЭРЭГЛЭЭНИЙ БАРАА ҮЙЛЧИЛГЭЭНИЙ ҮНИЙН ИНДЕКС

Үзүүлэлтүүд	2018-VII/ 2017-VII	2018-VII/ 2017-XII	2018-VII/ 2018-VI
<b>Ерөнхий индекс</b>	<b>106.4</b>	<b>107.0</b>	<b>100.4</b>
Хүнсний бараа, ундаа ус	112.2	118.2	99.1
Согтууруулах ундаа, тамхи	107.7	107.5	101.4
Гутал хувцас, бөс бараа	106.7	106.6	101.1
Орон сууц, ус, цахилгаан түлш	100.8	97.9	100.0
Гэр ахуйн бараа	105.1	105.4	100.4
Эм тариа, эмнэлэгийн үйлчилгээ	100.1	100.1	100.0
Тээвэр	107.7	107.1	101.7
Холбооны хэрэгсэл, шуудангийн үйлчилгээ	98.7	98.7	99.6
Амралт чөлөөт цаг, соёлын бараа үйлчилгээ	103.8	103.8	100.0
Боловсролын үйлчилгээ	100.1	100.0	100.0
Зочид буудал, нийтийн хоол, дотуур байрны үйлчилгээ	104.9	104.9	100.0
Бусад бараа үйлчилгээ	107.2	106.9	100.8

## II.5 АЖ ҮЙЛДВЭР

### II.5.1 НИЙТ БҮТЭЭГДЭХҮҮНИЙ ҮЙЛДВЭРЛЭЛТ, нэр төрлөөр,оны үнээр

мян. төгрөг

Гол нэр төрлийн бүтээгдэхүүн	2017.VII	2018.VII	2018.VII/2017.VII
<b>Уул уурхай, олборлох аж үйлдвэр</b>	<b>902000.0</b>	<b>1164295.0</b>	<b>129.1</b>
Чулуун нүүрс	902000.0	1164295	129.1
<b>Дулааны эрчим хүч үйлдвэрлэл, усан хангамж</b>	<b>1966278.8</b>	<b>2942930</b>	<b>149.7</b>
Дулааны эрчим хүч	1539820.4	2503185	162.6
Түгээсэн цэвэр ус, сувагжуулалт	426458.4	439745	103.1
<b>Хүнсний бүтээгдэхүүн, ус үйлдвэрлэл</b>	<b>5601360.3</b>	<b>8154025</b>	<b>145.6</b>
Сүү, сүүн бүтээгдэхүүн	321936.5	77830	24.2
Талх	428121.5	350965.0	82.0
Нарийн боов	594878.5	736742	123.8
Бялуу	28188.6	79694	282.7
Хөлдөөсөн бууз	194805.0	29171.0	15.0
Хэрчсэн гурил	35736.7	77684	217.4
Даршилсан ногоо, кимчи	9362.0	4250.0	45.4
Хиам	19394.0	35830	184.7
Архи	127460.5	345571	271.1
Цэвэр ус, рашаан	3841477.0	6416288	167.0
<b>Хувцас,гутал үйлдвэрлэл</b>	<b>682819.3</b>	<b>834673.0</b>	<b>122.2</b>
Монгол дээл, тэрлэг	343378.5	393507.0	114.6
Бусад оёмол эдлэл	98208.5	195057	198.6
Бүх төрлийн гутал	241232.3	246109	102.0
<b>Модон эдлэл</b>	<b>342063.0</b>	<b>836622.0</b>	<b>244.6</b>
Гэрийн мод	165420.0	678850	410.4
Төрөл бүрийн модон эдлэл	176643.0	137597	77.9
Зүсвэр	0.0	20175	
<b>Бусад бүтээгдэхүүн үйлдвэрлэл</b>	<b>3093407.4</b>	<b>5354524.0</b>	<b>173.1</b>
Вакум цонх	9333.0	192295.0	2060.4
Блок	157927.0	282145.0	178.7
Тоосго	165690.0	224875.0	135.7
Замын хавтан	0.0	24000.0	
Төмөр эдлэл хийц	9119.0	64406.0	706.3
Хэвлэх	27168.8	38199	140.6
Нүдний шил	18636.6	20016	107.4
Бусад бүтээгдэхүүн/ угаасан ноос, бэлэг дурсгалын зүйлс,	2705533.0	4508588	166.6
<b>Нийт дүн</b>	<b>12587928.8</b>	<b>19287069.0</b>	<b>153.2</b>

II.5.2 НИЙТ БҮТЭЭГДЭХҮҮНИЙ БОРЛУУЛАЛТ, нэр төрлөөр,оны үнээр

мян. төгрөг

Гол нэр төрлийн бүтээгдэхүүн	2017.VII	2018.VII	2018.VII/2017.VII
<b>Уул уурхай, олборлох аж үйлдвэр</b>	<b>902000.0</b>	<b>1164295.0</b>	<b>129.1</b>
Чулуун нүүрс	902000.0	1164295	129.1
<b>Дулааны эрчим хүч үйлдвэрлэл, усан хангамж</b>	<b>1966278.4</b>	<b>2942930</b>	<b>149.7</b>
Дулааны эрчим хүч	1539820.0	2503185	162.6
Түгээсэн цэвэр ус , сувагжуулалт	426458.4	439745	103.1
<b>Хүнсний бүтээгдэхүүн</b>	<b>5455088.4</b>	<b>7820442</b>	<b>143.4</b>
Сүү, сүүн бүтээгдэхүүн	321936.5	77830	24.2
Талх	426815	350965.0	82.2
Нарийн боов	587580.1	736742	125.4
Бялуу	28188.6	79694	282.7
Хөлдөөсөн бууз	194805.0	29171.0	15.0
Хэрчсэн гурил, гурил	35736.7	77684	217.4
Даршилсан ногоо, кимчи	9362.0	4250.0	45.4
Хиам	19394.0	35830	184.7
Архи	127460.5	345571	271.1
Цэвэр ус, рашаан	3703810.0	6082705	164.2
<b>Хувцас, гутал үйлдвэрлэл</b>	<b>682819.3</b>	<b>834673.0</b>	<b>122.2</b>
Монгол дээл, тэрлэг	343378.5	393507.0	114.6
Бусад оёмол эдлэл	98208.5	195057	198.6
Бүх төрлийн гутал	241232.3	246109	102.0
<b>Модон эдлэл</b>	<b>342063.0</b>	<b>836622.0</b>	<b>244.6</b>
Гэрийн мод	165420.0	678850	410.4
Төрөл бүрийн модон эдлэл	176643.0	137597	77.9
Зүсвэр	0.0	20175	#DIV/0!
<b>Бусад бүтээгдэхүүн үйлдвэрлэл</b>	<b>3012642.4</b>	<b>5348016.8</b>	<b>177.5</b>
Вакум цонх	9333.0	192295.0	2060.4
Блок	142983.0	282145.0	197.3
Тоосго	100799.0	224875.0	223.1
Замын хавтан	0.0	24000.0	#DIV/0!
Төмөр эдлэл хийц	9119.0	64406.0	706.3
Хэвлэх	27168.8	33992.1	125.1
Нүдний шил	17706.6	17715.7	100.1
Бусад бүтээгдэхүүн/ бэлэг дурсгалын зүйлс,суран эдлэл, угаасан ноос г.м	2705533.0	4508588	166.6
<b>Нийт дүн</b>	<b>12360891.5</b>	<b>18946978.8</b>	<b>153.3</b>

II.5.3 ГОЛ НЭРИЙН БҮТЭЭГДЭХҮҮНИЙ НИЙТ ҮЙЛДВЭРЛЭЛ,  
нэр төрлөөр,биетээр

Гол нэр төрлийн бүтээгдэхүүн	Хэмжих нэгж	2017.VII	2018.VII	2018.VII/2017.VII
<b>Уул уурхай, олборлох аж үйлдвэр</b>				
Чулуун нүүрс	мян.тн	45.1	44	97.6
<b>Дулааны эрчим хүч үйлдвэрлэл, усан хангамж</b>				
Дулааны эрчим хүч	мян.гкал	38.5	62	161.0
Түгээсэн цэвэр ус , сувагжуулалт	мян.м3	274.7	257	93.6
<b>Хүнсний бүтээгдэхүүн, ус үйлдвэрлэл</b>				
Сүү, тараг, хоормог	мян.л	66.4	23	34.6
Аарц, ааруул	тн	55.9	8	14.3
Талх	тн	260.1	224	86.1
Нарийн боов	тн	237.8	258	108.5
Бялуу	тн	2.3	7	304.3
Хөлдөөсөн бууз	тн	27.8	5	18.0
Хэрчсэн гурил, гурил	тн	42.6	51	119.7
Даршилсан ногоо, кимчи	тн	2.1	1	47.6
Хиам	тн	3.1	6	193.5
Архи	мян.л	15.7	30	191.1
Цэвэр ус, рашаан	мян.л	2502.2	4825	192.8
<b>Хувцас үйлдвэрлэл</b>				
Монгол дээл	ш	5115	6028	117.8
Бусад оёмол эдлэл	ш	5377	5579	103.8
Бүх төрлийн гутал	хос	2499	2628	105.2
<b>Модон эдлэл</b>				
Гэрийн мод	ком	198	870	439.4
Зүсвэр	м3	0.0	807	
<b>Бусад үйлдвэрлэл</b>				
Төмөр эдлэл хийц	ш	273	684	250.5
Вакум цонх	м2	82.7	2317	2801.7
Блок	мян.ш	152.8	244	159.7
Тоосго	мян.ш	650.4	890	136.8
Замын хавтан	мян.м2	0	3	#DIV/0!
Хэвлэх	мян.х	72.1	101	140.1
Нүдний шил	ш	1201	1261	105.0

## II.6 ХОЛБОО

### II.6.1 Холбооны салбарын үндсэн үзүүлэлт

Үзүүлэлт	Хэмжих нэгж	2017.VII	2018.VII	2018.VII/2017.VII
Үйлчилгээний нийт орлого	мян төг	242550.7	240169.1	99.0
Хүн амаас орсон орлого	мян төг	20238.7	16216.0	80.1
Суурин телефон цэгийн тоо	тоо	708	662	93.5
Интернет үйлчилгээний цэгээр үйлчлүүлэгчдийн тоо	хүн	860	764	88.8
КаТВ хэрэглэгчдийн тоо	хүн	613	595	97.1

Эх үүсвэр: Холбооны газар

### Интернэт үйлчилгээний цэгээр үйлчлүүлэгчдийн тоо

