

ГАРЧИГ

Товч танилцуулга

Үндсэн үзүүлэлт

**I.Нийгмийн үзүүлэлт**

I.1 Хүн ам

I.2 Хөдөлмөр

I.3 Нийгмийн даатгал, нийгмийн халамж

I.4 Эрүүл мэнд

I.5 Гэмт хэрэг

**II.Эдийн засгийн үзүүлэлт**

II.1 Банк

II.2 Төсөв

II.3 Үнэ

II.4 Хөдөө аж ахуй

II.5 Аж үйлдвэр

II.6 Тээвэр, холбоо

# АЙМГИЙН НИЙГЭМ, ЭДИЙН ЗАСГИЙН ХӨГЖЛИЙН 2017 ОНЫ 08 САРЫН ТАНИЛЦУУЛГА

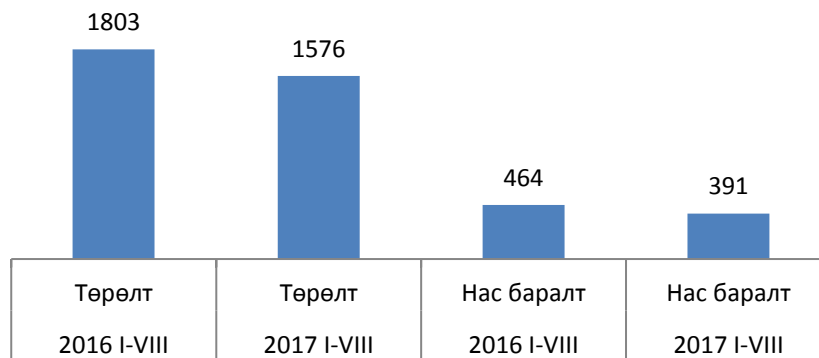
## I. Нийгмийн үзүүлэлт



### I.1. Хүн ам

Аймгийн хэмжээнд 2017 оны эхний 8 сард 1576 хүүхэд шинээр мэндэлж, 391 хүн нас барсан байна. Хүн амын цэвэр өсөлт 1185 болж өмнөх оны мөн үеийнхээс 11.5 хувиар буурчээ. Оны эхний 8 сарын байдлаар 1000 хүнд ногдох төрөлт 13.8, 1000 хүнд ногдох нас баралт 3.4 байгаа нь өмнөх оны мөн үеийнхтэй харьцуулахад төрөлт 2.1 пунктээр, нас баралт 0.7 пунктээр буурсан байна.

Төрөлт, нас баралт



### I.2 Хөдөлмөр

#### Бүртгэлтэй ажилгүй иргэдийн тоо

Аймгийн хөдөлмөрийн хэлтэст бүртгэлтэй, ажил идэвхтэй хайж байгаа ажилгүй иргэдийн тоо 1569 болж өмнөх оны мөн үеийнхээс 16 хүнээр буюу 1.0 хувиар буурчээ. Бүртгэлтэй ажилгүй иргэдийн 910 буюу 57.9 хувь нь 16-34 насны залуучууд байна. Эхний 8 сарын байдлаар ажилгүй 136 иргэн шинээр бүртгүүлж, бүртгэлтэй ажилгүй иргэдээс 53 иргэн ажилд зуучлагдан оржээ. Ажилд орсон иргэдийн 1 нь төрийн болон төсөвт байгууллагад, 52 нь нөхөрлөл, компанид ажилд оржээ.



### I.3 Нийгмийн даатгал, халамж

#### Нийгмийн даатгал

Нийгмийн даатгалын сангийн орлого эхний 8 сард 40.8 тэрбум төгрөг, зарлага 39.8 тэрбум төгрөг болж өмнөх оны мөн үеийнхээс орлого 3.3 тэрбум төгрөг буюу 8.8 хувиар, зарлага 2.3 тэрбум төгрөг буюу 6.1 хувиар өсчээ.

Нийгмийн даатгалын сангийн орлогын 13.9 хувийг эрүүл мэндийн даатгалын сангийн орлого, 79.9 хувийг тэтгэврийн даатгалын сангийн орлого, 0.7 хувийг ажилгүйдлийн даатгалын сангийн орлого, 2.0 хувийг үйлдвэрлэлийн осол мэргэжлээс шалтгаалах даатгалын сангийн орлого, 3.5 хувийг тэтгэмжийн даатгалын сангийн орлого тус тус эзэлж байна.

Нийгмийн даатгалын сангийн зарлага өмнөх оны мөн үеийнхээс 2.3 тэрбум төгрөгөөр нэмэгдэхэд тэтгэврийн даатгалын сангийн зарлага 4.5 хувиар өссөн нь голлон нөлөөлөв.

Нийгмийн даатгалд даатгуулагчдын 58.8 хувь нь заавал даатгуулагчид, 41.2 хувь нь сайн дураар даатгуулагчид байна. Сайн дураар даатгуулагчдын тоо өмнөх оны мөн үеийнхээс 2895 хүнээр буюу 24.9 хувиар буурчээ. Заавал даатгуулагчдын 42.4 хувь нь аж ахуйн нэгж байгууллагад, 57.6 хувь нь төсөвт байгууллагад ажиллаж байна.

### Нийгмийн халамж

Нийгмийн халамжийн сангаас эхний 8 сарын байдлаар /давхардсан тоогоор/ 27242 хүнд 7.6 тэрбум төгрөгийн тэтгэвэр, тэтгэмж олгосон байна. Нийгмийн халамжийн сангаас олгосон тэтгэвэр, тэтгэмж өмнөх оны мөн үеээс 11.7 хувиар өссөн байна.

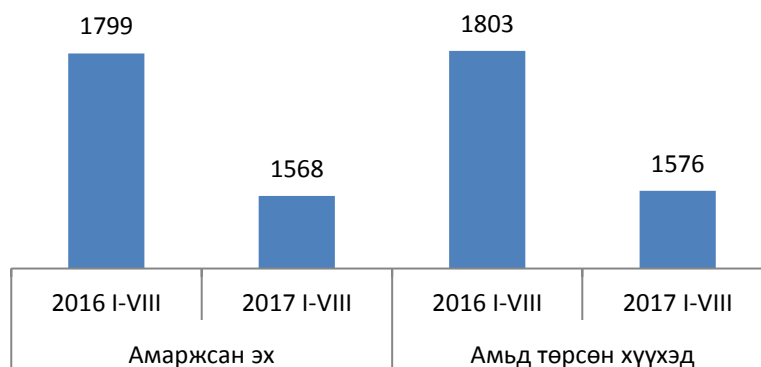
Нийгмийн халамжийн үйлчилгээнд хамрагдагсдын 6.3 хувийг халамжийн тэтгэвэр авагчид, 7.7 хувийг нөхцөлт мөнгөн тэтгэмжид хамрагдагсад, 6.6 хувийг ахмад настнуудад үзүүлсэн хөнгөлөлт тусламжид хамрагдагсад, 1.7 хувийг хөгжлийн бэрхшээлтэй иргэдэд үзүүлсэн хөнгөлөлтөд хамрагдагсад, 0.1 хувийг алдар цолтой ахмад настнуудад үзүүлсэн хөнгөлөлтөд хамрагдагсад эзэлж байна.



### 1.4 Эрүүл мэнд

Аймгийн хэмжээнд 2017 оны эхний 8 сард 1568 эх амаржиж, өмнөх оны мөн үеийнхээс 231 эхээр буюу 12.8 хувиар, төрсөн хүүхдийн тоо (амьд төрөлтөөр) 1576 болж 227 хүүхэд буюу 12.5 хувиар тус тус буурсан байна.

Амаржсан эх, амьд төрсөн хүүхэд



Нэг хүртэлх насандаа 28 хүүхэд эндсэн ба өмнөх оны мөн үед нялхасын эндэгдэл 40 байсан байна. 5 хүртэлх насандаа эндсэн хүүхдийн тоо 7 байгаа ба энэ нь өмнөх оны мөн үеийнхээс 9 хүүхдээр буурсан байна.

Халдварт өвчнөөр эхний 8 сард 857 хүн өвчилж өмнөх оны мөн үеийнхээс 2.2 дахин буурсан байна. Халдварт өвчнөөр өвчлөгчдийн 42.3 хувийг салхинцэцэг, 20.3 хувийг тэмбүү, 5.9 хувийг загхүйтэн өвчний тохиолдол эзэлж байна.



## I.5 Гэмт хэрэг

Аймгийн хэмжээнд 8 сард 342 гэмт хэрэг бүртгэгдсэн нь өмнөх оны мөн үеийнхээс 3 хэргээр буурсан байна. Бүртгэгдсэн гэмт хэргийн 67.6 хувь нь сумдад, 32.4 хувь нь аймгийн төвд гарсан байна. Хүүхэд оролцсон гэмт хэрэг 8 гарсан ба өмнөх оны мөн үед мөн 21 тохиолдол гарч байсан байна. Хулгайлах гэмт хэргийн 30.9 хувийг иргэдийн орон байрны хулгай, 20.0 хувийг малын хулгай эзэлж байна.

Гэмт хэрэгт холбогдсон 269 сэжигтэн, яллагдагчийн 158 хүн буюу 58.7 хувь нь 18-35 хүртэлх насных, 98 хүн буюу 36.4 хувь нь 35-аас дээш насных, 13 хүн буюу 4.8 хувь нь 17 хүртэлх насныхан байна. Гэмт хэрэгт холбогдсон сэжигтэн, яллагдагчдын 43.1 хувь нь ажилгүй иргэд байна. Согтуугаар тээврийн хэрэгсэл жолоодсон 425 хэрэг илэрч өмнөх оны мөн үеэс 2 дахин өсч, авто машин жолоодох эрхээ хасуулсан жолооч 93 хүнээр буюу 46.5 хувиар өссөн байна. Согтуугаар үйлдэгдсэн гэмт хэрэг өмнөх оноос 22-ээр буурчээ.

Гэмт хэргийн улмаас 746.0 сая төгрөгийн хохирол учирсан нь өмнөх оны мөн үеийнхээс 109.1 сая төгрөг буюу 17.1 хувиар өсчээ. Нийт хохирлын 37.2 хувь буюу 227.5 сая төгрөгийг нөхөн төлүүлсэн байна. Гэмт хэргийн улмаас 37 хүн нас барж, 799 хүн албадан саатуулагдсан нь өмнөх оны мөн үеийнхээс 0.1 хувиар буурсан байна.

## II. Эдийн засгийн үзүүлэлт



### II.1 Банк

Арилжааны банкуудын мэдээгээр аж ахуйн нэгж, байгууллага иргэдэд олгосон нийт зээлийн өрийн үлдэгдэл эхний 8 сарын байдлаар 167.1 тэрбум төгрөг болжээ. Нийт зээлийн 2.3 хувь нь хугацаа хэтэрсэн зээл байна. Байгууллага иргэдийн хугацаатай ба хугацаагүй хадгаламж 101.8 тэрбум төгрөг болж өмнөх оны мөн үеийнхээс 24.3 тэрбум төгрөг буюу 31.3 хувиар өссөн байна.

Өмнөх оны мөн үеийнхээс зээлжигчийн тоо 1448 хүн буюу 4.2 хувиар, хадгаламж эзэмшигчийн тоо 0.1 хувиар өссөн байна.

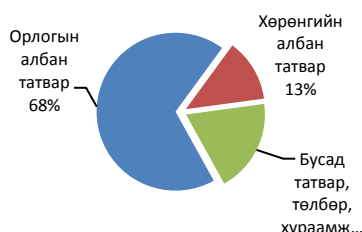


### II.2 Төсөв

## Орлого

2017 оны эхний 8 сард орон нутгийн төсвийн орлогод 8.2 тэрбум төгрөгийг төвлөрүүлж, төлөвлөгөөний биелэлт 92.1 хувьтай байна. Орон нутгийн орлогын 68.1 хувь нь татварын орлого, 12.8 хувь нь хөрөнгийн албан татвар, 19.1 хувь нь бусад татвар, төлбөр хураамжийн орлого байна.

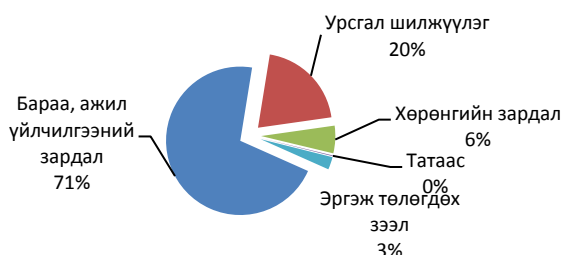
Татварын орлогын бүтэц



## Зарлага

Төсвийн зарлага 44.9 тэрбум төгрөг болж өмнөх оны мөн үеийнхээс 1.0 тэрбум төгрөг буюу 2.3 хувиар нэмэгдсэн байна. Нийт зарлагын 70.9 хувийг бараа, ажил үйлчилгээний зардал, 20.2 хувийг урсгал шилжүүлэг, 6.0 хувийг хөрөнгийн зардал, 0.2 хувийг татаас, мөн 2.8 хувийг эргэж төлөгдөх зээл эзэлж байна.

Төсвийн зарлагын бүтэц



## II.3 Хэрэглээний үнийн индекс

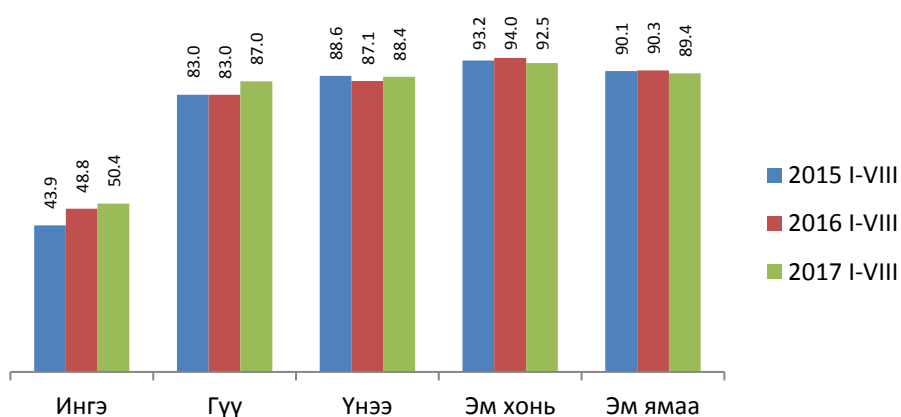
Хэрэглээний үнийн индекс гэдэг нь хэрэглэгчдийн худалдаж авсан бараа үйлчилгээний нэр төрөл өөрчлөлтгүй тогтвортой байхад үнэ дунджаар хэрхэн өөрчлөгдөж буйг хэмждэг үзүүлэлт юм. Хэрэглээний бараа, үйлчилгээний үнэ 2017 оны 8 дүгээр сард өмнөх оны мөн үеийнхээс 2.2 хувиар, өмнөх сараас 2.7 хувиар тус тус өссөн байна. Хэрэглээний бараа үйлчилгээний нэр төрлөөр харвал гутал хувцас, бөс бараа, орон сууц, ус, цахилгаан түлшний бүлгийн үнэ буурч, бусад бүлгийн үнэ өссөн байна. Хэрэглээний бараа үйлчилгээний үнэ өмнөх оны мөн үеийнхээс 2.2 хувиар өсөхөд эм тариа, эмнэлгийн үйлчилгээний бүлэг болон бусад бүлгийн үнэ 0.1-10.4 хувиар өссөн нь голлон нөлөөлсөн байна.



## II.4 Хөдөө аж ахуй

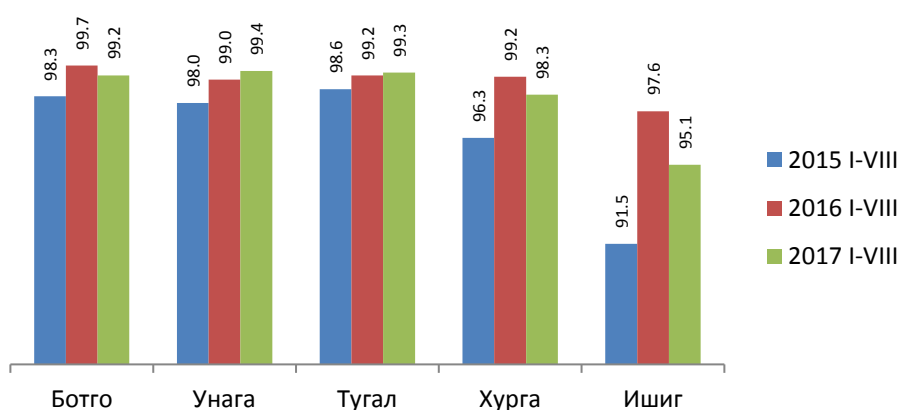
Аймгийн хэмжээнд 2016 оны жилийн эцэст төллөх насны нийт 2092.9 мянган эх мал тоологдсон ба 2017 оны эхний 8 сарын байдлаар 1894.9 мянган толгой эх мал буюу оны эхэнд тоологдсон нийт эх малын 90.5 хувь нь төллөсөн байна. Ингэний 50.4 хувь, гүүний 87.0 хувь, үнээний 88.4 хувь, эм хонины 92.5 хувь, эм ямааны 89.4 хувь нь төллөжээ. Өмнөх оны мөн үед нийт эх малын 91.4 хувь буюу 1658.3 мянган мал төллөсөн байжээ.

Мал төлөлтийн хувь



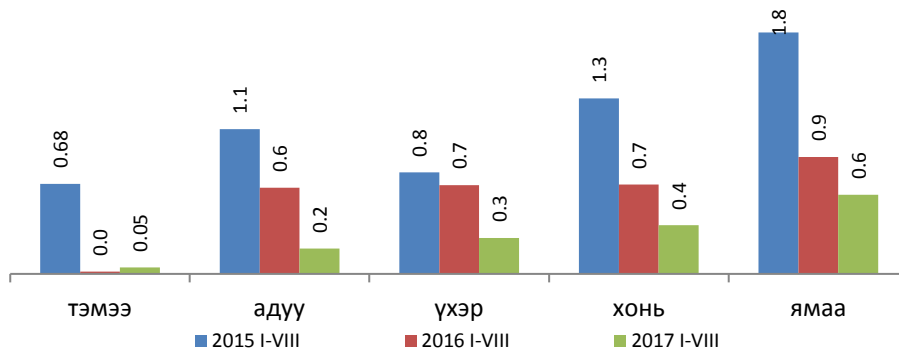
Гарсан төл 97.1 хувьтай бойжиж байна. Ботго 99.2 хувь, унага 99.4 хувь, тугал 99.3 хувь, хурга 98.3 хувь, ишиг 95.1 хувьтай бойжиж байна. Өмнөх оны мөн үед төл бойжилтын хувь 98.5 хувьтай бойжиж байсан байна.

Төл бойжилтын хувь



Аймгийн хэмжээнд эхний 8 сарын байдлаар оны эхэнд тоологдсон нийт малын 0.4 хувьтай тэнцэх 23.3 мянган толгой том мал зүй бусаар хорогдоод байна. Нийт хорогдсон малын 0.1 хувийг тэмээ, 2.7 хувийг адуу, 3.0 хувийг үхэр, 37.4 хувийг хонь, 56.9 хувийг ямаа эзэлж байна.

## Том малын зүй бусын хорогдол



Эхний 8 сарын байдлаар өвчнөөр 909 толгой мал хорогдсон байна. Нийт 2 тэмээ, 60 адуу, 55 үхэр, 328 хонь, 464 ямаа өвчнөөр хорогдоод байна.

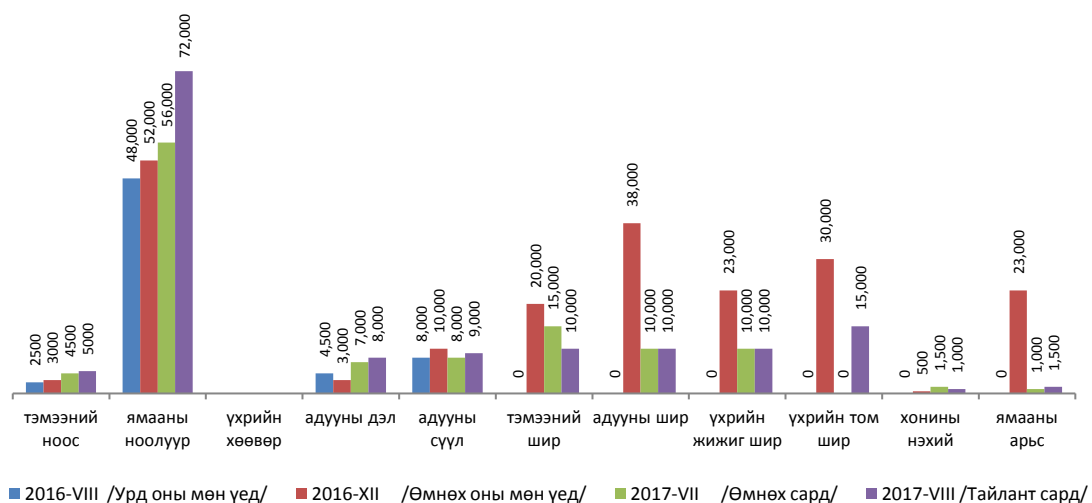
Нийт хорогдсон том малын 7168 буюу 30.8 хувь нь хээлтэгч мал байгаа ба хээлтэгчийн хорогдлын 53.5 хувийг ямаа эзэлж байна.

Аймгийн түүхий эдийн захад ямааны ноолуур 72.0 мянган төгрөг, тэмээний шир 10.0 мянган төгрөг, адууны шир 10.0 мянган төгрөг, үхрийн шир жижиг нь 10.0 мянган төгрөг, том нь 15.0 мянган төгрөг, хонины нэхий 1000 төгрөг/өлөн гэдэс ороогүй үнэ/, ямааны арьс/өлөн гэдэсгүй/ 1500 төгрөг, адууны дэл 8.0 мянган төгрөг, адууны сүүл 9.0 мянган төгрөгийн үнэ ханштай байна.

Өнгөрсөн оны мөн үетэй харьцуулахад малын гаралтай түүхий эдийн үнэ ихэнх төрөл дээр өссөн үзүүлэлтэй байна. Адууны шир өнгөрсөн оны мөн үеийн түвшинд байна. Тухайлбал ноолуур 50.0 хувиар, адууны дэл 77.8 хувиар, адууны сүүл 12.5 хувиар, үхрийн шир 50.0 хувиар, ямааны арьс 3 дахин тус тус өсч, хонины нэхий 23.1 хувиар буурсан байна.

Өмнөх сартай харьцуулбал тэмээний шир, хонины нэхий тус бүр 33.3 хувиар буурсан, адууны шир, үхрийн ширний үнэ өнгөрсөн сарын түвшинд байна. ноолуур 28.6 хувиар, хонины ноос 11.1 хувиар, адууны дэл 14.3 хувиар, адууны сүүл 12.5 хувиар, ямааны арьс 50.0 хувиар тус тус өссөн байна.

## Малын гаралтай зарим бүтээгдэхүүний зах зээлийн дундаж үнэ



Аймгийн хэмжээнд 8217.5 га-д үр тариа тариалсан ба үүний 8102.5 га-д буудай, 5.0 га-д арвай, 110 га-д овъёос тариалжээ. Үр тариа тариалалт өмнөх оноос 2513.8 га-р илүү хийгдсэн байна. Энэ онд 395.1 га-д төмс, 213.6 га-д хүнсний ногоо тариалсан нь өмнөх онтой харьцуулахад төмс 20.0 га-гаар, хүнсний ногоо 7.7 га-гаар илүү тариалсан байна.

Ургац хураалт 8 сарын 30-ны байдлаар 178.5 тн төмс, 25.9 тн хүнсний ногоо, 1.5 тн малын тэжээл хураан аваад байна. Өмнөх оны мөн үед 162.9 тн төмс, 92.2 тн хүнсний ногоо хураан авч байсан байна.

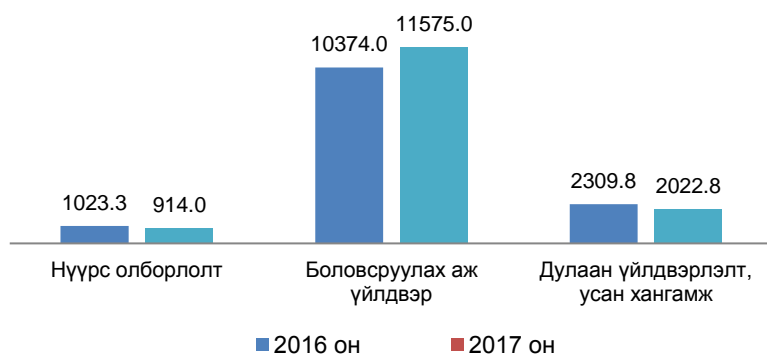


## II.5 Аж үйлдвэр

Үйлдвэрийн газрууд оны үнээр эхний 8 сард 14.5 тэрбум төгрөгийн бүтээгдэхүүн үйлдвэрлэж 14.1 тэрбум төгрөгийн бүтээгдэхүүн борлуулсан нь өнгөрсөн оны мөн үеийнхээс бүтээгдэхүүний үйлдвэрлэл 5.9 хувиар, борлуулалтын орлого 6.2 хувиар өссөн байна.

Гол нэр төрлийн бүтээгдэхүүний хувьд: түгээсэн ус, сувагжуулалт, бялуу, хэрчсэн гурил, архи, оёдол, төмөр эдлэл хийц, хэвлэх, нүдний шил зэрэг нэр төрлийн бүтээгдэхүүний үйлдвэрлэл 2.8 хувиас 2.8 дахин өссөн байна. Харин нүүрс, дулаан, сүү сүүн бүтээгдэхүүн, талх, нарийн боов, хөлдөөсөн бууз, дарсан ногоо кимчи, хиам, цэвэр ус, гутал, гэрийн мод, блок, тоосго үйлдвэрлэлт 0.7-68.5 хувиар буурсан байна.

### Бүтээгдэхүүн үйлдвэрлэл сая төгрөг





ҮНДСЭН ҮЗҮҮЛЭЛТҮҮД

Үзүүлэлтүүд	Хэмжих нэгж	2016 I-VIII	2017 I-VIII	2017/2016%
<b>Нийгмийн статистикийн үзүүлэлтүүд</b>				
Төрсөн хүүхэд	хүн	1803	1576	87.4
Нас баралт	хүн	464	391	84.3
Бүртгэлтэй ажилгүй иргэд	хүн	1585	1569	99.0
Шинэ ажлын байранд ажилд орсон иргэд	хүн	1056	569	53.9
Нийгмийн даатгалын сангийн орлого	сая төгрөг	37538.5	40808.5	108.7
Нийгмийн даатгалын сангийн зарлага	сая төгрөг	37502.6	39869.0	106.3
Халдварт өвчнөөр өвчлөгчдийн тоо	хүн	1903	857	45.0
Бүртгэгдсэн гэмт хэргийн тоо	тоо	345	342	99.1
Хэрэгт холбогдогсод	хүн	328	269	82.0
<b>Эдийн засгийн статистикийн үзүүлэлтүүд</b>				
Хэрэглээний үнийн индексийн өөрчлөлт, өмнөх оны мөн үетэй харьцуулсан	хувь	100.7	102.2	101.5
Зээлийн өрийн үлдэгдэл	сая.төг	148686.7	167172.6	112.4
Иргэдийн хадгаламж	сая.төг	77503.5	101895.6	131.5
Зээлжигчийн тоо	хүн	34460	35908	104.2
Хадгаламж эзэмшигчийн тоо	хүн	76118	76192	100.1
орон нутгийн төсвийн орлого	сая төгрөг	4800.5	8185.2	170.5
Төсвийн зарлага	сая төгрөг	43933.9	44859.5	102.1
Том малын зүй бусын хорогдол	толгой	34194	23275	68.1
Аж үйлдвэрийн бүтээгдэхүүн үйлдвэрлэл	сая.төг	13707.1	14511.8	105.9

I.1 ХҮН АМ

I.1.1 ТӨРӨЛТ, НАС БАРАЛТ, ХҮН АМЫН ЕРДИЙН ӨСӨЛТ, сумаар

Сум	2016 I-VIII			2017 I-VIII		
	Төрөлт	Нас баралт	Ердийн цэвэр өсөлт	Төрөлт	Нас баралт	Ердийн цэвэр өсөлт
БҮГД	1803	464	1339	1576	391	1185
Баян-Өндөр	5	18	-13	5	10	-5
Бүрд	26	11	15	9	11	-2
Бат-Өлзий	48	29	19	46	33	13
ББ-Улаан	5	12	-7	4	14	-10
Баянгол	6	6	0	3	10	-7
Гучин-Ус	3	6	-3	7	4	3
Есөнзүйл	10	17	-7	13	10	3
Өлзийт	8	3	5	2	3	-1
ЗБ-Улаан	9	19	-10	5	14	-9
Богд	36	27	9	19	12	7
Нарийнтээл	14	11	3	5	10	-5
Сант	6	17	-11	5	6	-1
Тарагт	7	14	-7	1	15	-14
Төгрөг	5	11	-6	4	10	-6
Уянга	58	37	21	66	28	38
Хайрхандулаан	25	11	14	17	11	6
Хужирт	42	29	13	21	27	-6
Хархорин	209	20	189	203	19	184
Арвайхээр	1281	166	1115	1141	144	997

Эх үүсвэр: Аймгийн эрүүл мэндийн газар

**I.2 ХӨДӨЛМӨР****I.2.1 БҮРТГЭЛТЭЙ АЖИЛГҮЙ ИРГЭДИЙН ТОО**

Үзүүлэлт	2016 I-VIII	2017 I-VIII
<b>1. Өмнөх сарын эцэст байсан ажилгүйчүүд</b>	<b>1702</b>	<b>1730</b>
<b>2. Тайлант сард нэмэгдсэн ажилгүйчүүд</b>	<b>25</b>	<b>136</b>
Үүнээс: Орон тооны цомхотголоос	1	15
Байгууллага татан буугдсанаас		7
Өөр газраас шилжиж ирсэн	2	47
Сургууль төгссөн	13	33
Цэргээс халагдсан	1	1
Мэргэжлийн ажил олдохгүйгээс	1	1
Цалин багатайгаас	2	3
Бусад	5	29
<b>3. Ажилгүйчүүдээс тайлант сард ажилд орсон</b>		<b>53</b>
Үүнээс: Улсын үйлдвэрийн газар		
Төрийн болон төсөвт байгууллага		1
Нөхөрлөл, компани		15
Хоршоо		
Бусад		37
<b>4. Тайлант сард ажилгүйчүүдийн бүртгэлээс хасагдсан</b>	<b>142</b>	<b>244</b>
<b>5. Тайлант сарын эцэст байгаа ажилгүйчүүд</b>	<b>1585</b>	<b>1569</b>
<b>6. Тайлант сарын эцэст байгаа ажилгүйчүүд насны бүлгээр</b>		
16-24	256	368
25-34	572	542
35-44	398	375
45-60	359	284

Эх үүсвэр: Хөдөлмөрийн хэлтсийн мэдээг үндэслэв

I.2.2 БҮРТГЭЛТЭЙ АЖИЛГҮЙ ИРГЭДИЙН ТОО, сумаар,  
боловсролоор

Сумын нэр	Бүгд	Боловсролын түвшингээр						Боловсролгүй
		Дээд	Тусгай дунд Мэргэжлийн анхан шатны	Бүрэн дунд	Бүрэн бус дунд	Бага		
Дүн	1569	276	47	74	819	203	114	36
Баян-Өндөр	30	2	1		20	3	2	2
Бүрд	7	1			3	1	2	
Бат-Өлзий	32	2		1	11	14	4	
Баруунбаян-Улаан	7	2		1	3	1		
Баянгол	38	1		2	20	7	8	
Гучин-Ус	11	1			10			
Есөнзүйл	26	6		2	16	1	1	
Өлзийт	28	8	2	1	16	1		
Зүүнбаян-Улаан	26	2	1	2	13	3	3	2
Богд	30	5			21	3	1	
Нарийнтээл	11	2			5	2	1	1
Сант	20	4			8	6	2	
Тарагт	34	5		1	15	7	4	2
Төгрөг	15	7	2	1	5			
Уянга	54	7	3	3	35	2	4	
Хайрхандулаан	25	5	1	1	14	1	2	1
Хужирт	52	2	3		35	9	3	
Хархорин	154	25	2	8	102	8	5	4
Арвайхээр	969	189	32	51	467	134	72	24

Эх үүсвэр: Хөдөлмөрийн хэлтсийн мэдээг үндэслэв

1.2.3 ШИНЭ АЖЛЫН БАЙРАНД АЖИЛЛАЖ БАЙГАА ХҮНИЙ ТОО, салбараар

	Хүний тоо		Салбараар							
	2016 I-VIII	2017 I-VIII	ХАА, ан агнуур, ойн аж ахуй, загас агнуур	Боловсруулах үйлдвэр	Цахилгаан дулааны үйлдвэрлэл, усан хангамж	Барилга	Бөөний болон жижиглэн худалдаа, гэр ахуйн баазаны засвар үйлчилгээ	Мэдээлэл холбоо	Боловсрол	Бусад
<b>Бүгд</b>	<b>1056</b>	<b>569</b>	<b>55</b>	<b>178</b>	<b>3</b>	<b>101</b>	<b>34</b>	<b>3</b>	<b>16</b>	<b>179</b>
Баян-Өндөр		8	2						3	3
Бүрд	13									
Бат-Өлзий	15	8	2	5			1			
Баруунбаян-Улаан	3	5					1		1	3
Баянгол		3	2							1
Гучин-Ус	20	1		1						
Есөнзүйл	2	3					1		1	1
Өлзийт	36	9		2						7
Зүүнбаян-Улаан	39	36	4	15			1	1		15
Богд	3	23	4	8		2	3		1	5
Нарийнтээл	14	43	1			7			1	34
Сант	1									
Тарагт	22	11	5			4				2
Төгрөг	32	6	3	2						1
Уянга	19	38	2	16	2		11		2	5
Хайрхандулаан	7	3	2						1	
Хужирт	44	61	16	33			1	2		9
Хархорин	135	103	12	54			6			31
Арвайхээр	651	208		42	1	88	9		6	62

### I.3 НИЙГМИЙН ДААТГАЛ,ХАЛАМЖ

#### I.3.1 НИЙГМИЙН ДААТГАЛЫН САНГИЙН ОРЛОГО,ЗАРЛАГА, төрлөөр

Үзүүлэлт	2016 I-VIII	2017 I-VIII
<b>Нийгмийн даатгалын сангийн орлого, сая.төг</b>	<b>37538.5</b>	<b>40808.5</b>
Үүнээс:		
Тэтгэврийн даатгалын сангийн	30872.9	32667.4
Тэтгэмжийн даатгалын сангийн	1437.6	1209.0
ҮОМШӨ-ний даатгалын сангийн	576.6	867.9
Ажилгүйдлийн даатгалын сангийн	244.8	343.7
Эрүүл мэндийн даатгалын сангийн	4406.6	5720.5
<b>Нийгмийн даатгалын сангийн зарлага, сая.төг</b>	<b>37502.6</b>	<b>39869.0</b>
Үүнээс:		
Тэтгэврийн даатгалын сангийн	31070.7	32477.1
Тэтгэмжийн даатгалын сангийн	1316.0	1169.3
ҮОМШӨ-ний даатгалын сангийн	553.0	851.7
Ажилгүйдлийн даатгалын сангийн	193.3	333.6
Эрүүл мэндийн даатгалын сангийн	4369.6	5037.3
<b>НИЙГМИЙН ДААТГАЛД ДААТГУУЛАГЧИД</b>		
1.Заавал даатгуулагчид	12171	12496
Үүнээс:		
Аж ахуйн нэгж байгууллага	5508	5300
Төсөвт байгууллага	6663	7196
2. Сайн дураар даатгуулагчид	11619	8724

#### ОЛГОСОН ТЭТГЭВРИЙН ХЭМЖЭЭ, сая.төг

Үзүүлэлт	2016 I-VIII		2017 I-VIII	
	хүний тоо	Олгосон хэмжээ	хүний тоо	Олгосон хэмжээ
<b>Нийт олгосон тэтгэвэр, сая.төг</b>	<b>14560</b>	<b>29636.7</b>	<b>15040</b>	<b>32353.7</b>
Өндөр настны	10759	22467.3	11121	24804.9
Хөгжлийн бэрхшээлтэй иргэдийн	2657	4446.4	2774	4911.8
Тэжээгчээ алдсаны	916	1881.5	886	1631.2
Цэргийн	228	841.5	259	1005.8

Эх үүсвэр: Нийгмийн даатгалын хэлтэс

Тайлбар: ҮОМШӨ-Үйлдвэрлэлийн осол мэргэжлээс шалтгаалах өвчин

I.3.2 НИЙГМИЙН ХАЛАМЖИЙН ҮЙЛЧИЛГЭЭНД ХАМРАГДСАН ХҮНИЙ ТОО, ОЛГОСОН ТЭТГЭМЖИЙН ХЭМЖЭЭ

Үзүүлэлт	2016 I-VIII		2017 I-VIII	
	Хүний тоо	Олгосон хэмжээ	Хүний тоо	Олгосон хэмжээ
<b>1.Нийгмийн халамжийн тэтгэвэр, тэтгэмж</b>	<b>4948</b>	<b>2679.1</b>	<b>3845</b>	<b>2586.8</b>
<b>Халамжийн тэтгэвэр</b>	<b>2715</b>	<b>1773.7</b>	<b>1734</b>	<b>1686.8</b>
<b>Нөхцөлт мөнгөн тэтгэмж</b>	<b>2233</b>	<b>905.4</b>	<b>2111</b>	<b>900.0</b>
Ахмад настныг асарч буй иргэний	1233	460.4	1214	508.0
Хөгжлийн бэрхшээлтэй иргэнийг асарч буй иргэний	560	204.4	493	203.4
Хөгжлийн бэрхшээлтэй хүүхдийг асарч буй иргэний	313	191.2	288	128.1
Бүтэн өнчин хүүхэд үрчлэн өсгөсний тэтгэмж	96	40.0	90	48.4
Гэр бүлийн тухай хуулийн 25.5-д заасан болон хүчирхийллийн улмаас хамгаалалт шаардлагатай болсон хүүхдийг мөн хуулийн 74 дүгээр зүйлд заасны дагуу гэр бүлдээ авч асрамжилж байгаа иргэнд олгох тэтгэмж	22	6.4	14	6.2
Ахмад настныг гэртээ асарч буй иргэн	9	3.0	12	5.9
<b>2.Жирэмсэн болон нярай, хөхүүл хүүхэдтэй эхчүүдийн тэтгэмж</b>	<b>5401</b>	<b>812.5</b>	<b>4090</b>	<b>765.1</b>
<b>3. Нийгмийн халамжийн дэмжлэг туслалцаа зайлшгүй шаардлагатай иргэн өрх</b>	<b>3636</b>	<b>780.4</b>	<b>2057</b>	<b>796.5</b>
<b>4.Ахмад настнуудад үзүүлсэн хөнгөлөлт тусламж</b>	<b>9361</b>	<b>409.1</b>	<b>1818</b>	<b>580.6</b>
<b>5.Хөгжлийн бэрхшээлтэй иргэдэд үзүүлсэн хөнгөлөлт тусламж</b>	<b>381</b>	<b>97.0</b>	<b>485</b>	<b>135.3</b>
<b>6.Алдар цолтой ахмадуудад үзүүлсэн хөнгөлөлт тусламж</b>	<b>34</b>	<b>37.6</b>	<b>27</b>	<b>35.1</b>
<b>Алдарт эхийн одонтой эхчүүдэд үзүүлсэн хөнгөлөлт тусламж</b>	<b>9765</b>	<b>1326.3</b>	<b>9892</b>	<b>1335.4</b>
<b>Хүнс тэжээлийн хөтөлбөр</b>		<b>675.6</b>		<b>581.3</b>
<b>Насны хишиг</b>			<b>5028</b>	<b>846.7</b>
<b>ДҮН</b>	<b>33526</b>	<b>6817.6</b>	<b>27242</b>	<b>7662.8</b>

Эх үүсвэр: Нийгмийн халамж үйлчилгээний хэлтсийн мэдээг үндэслэв.

## I.4 ЭРҮҮЛ МЭНД

### I.4.1 ТӨРӨЛТ, ЭХ ХҮҮХДИЙН ЭНДЭГДЛИЙН ТОО

Хугацаа	Амаржсан эх	Амьд төрсөн хүүхэд	Төрөхийн улмаас эндсэн эх	1 хүртэл насандаа эндсэн хүүхэд	1-5 хүртэл насандаа эндсэн хүүхэд
2015 I-VIII	1848	1856	-	23	10
2016 I-VIII	1799	1803	2	40	16
2017 I-VIII	1568	1576	-	28	7

### I.4.2 ТӨРӨЛТ, ЭХ ХҮҮХДИЙН ЭНДЭГДЭЛ, СУМААР

Сумд	Амаржсан эх	Амьд төрсөн хүүхэд	Төрөхийн улмаас эндсэн эх	1 хүртэл насандаа эндсэн хүүхэд	1-5 хүртэл насандаа эндсэн хүүхэд
Баруунбаян-Улаан	4	4		1	1
Бат-Өлзий	47	46			
Баянгол	3	3			
Баян-Өндөр	6	5		2	
Богд	18	19		4	
Бүрд	9	9			1
Гучин-Ус	6	7		1	
Есөнзүйл	13	13			
Зүүнбаян-Улаан	5	5		2	
Нарийнтээл	5	5			
Өлзийт	2	2			
Сант	5	5			
Тарагт	1	1			
Төгрөг	4	4			
Уянга	66	66		1	1
Хайрхандулаан	17	17			
Хархорин	203	203			
Хужирт	21	21		1	1
Арвайхээр	1133	1141		16	3
<b>ДҮН</b>	<b>1568</b>	<b>1576</b>	<b>-</b>	<b>28</b>	<b>7</b>



1.4.3 ХАЛДВАРТ ӨВЧНӨӨР ӨВЧЛӨГЧДИЙН ТОО

Хугацаа	Халдварт өвчнөөр өвчлөгчид-бүгд	Үүнээс:									
		Вируст гепатит	Цусан суулга	Сурьез	Салхинцэцэг	Тэмбүү	Заг хүйтэн	Трихоминиаз	Улаан бурхан	Бруцеллээ	Бусад
2015 I-VIII	672	9	19	48	182	105	33	61	2	-	213
2016 I-VIII	1903	11	19	51	184	112	43	24	1403	3	53
2017 I-VIII	857	4	73	52	363	174	51	79	-	5	56

1.4.4 ХАЛДВАРТ ӨВЧНӨӨР ӨВЧЛӨГЧДИЙН ТОО, СУМААР

Сумд	Халдварт өвчнөөр өвчлөгчид-бүгд			Үүнээс:									
				Вируст гепатит	Цусан суулга	Сурьез	Салхинцэцэг	Тэмбүү	Заг хүйтэн	Трихоминиаз	Улаан бурхан	Бруцеллээ	Бусад
	2015	2016	2017										
Баруунбаян-Улаан	6	14	11			1		7	2	1			
Бат-Өлзий	7	76	9			3		4	1	1			
Баянгол	13	44	6			2	1	3					
Баян-Өндөр	6	25	7			2	1	2	1	1			
Богд	30	68	17		1	3	2	9	1	1			
Бүрд	12	13	5					2	1	1		1	
Гучин-Ус	25	24	21			1	8	11		1			
Есөнзүйл	15	46	9		1	1	4	2	1				
Зүүнбаян-Улаан	13	124	27			3	15	7					1
Нарийнтээл	14	30	25		1		19	3		1			1
Өлзийт	5	11	8		1			4	2			1	
Сант	8	32	4			1		2				1	
Тарагт	12	45	10			3	4	1		1			1
Төгрөг	13	23	13			1	6	4		1			1
Уянга	80	273	95		1	3	20	21	3	43			4
Хайрхандулаан	14	24	16			3	4	4	4				1
Хархорин	41	207	76		1	4	19	14	10	3			24
Хужирт	67	19	7		1	5						1	
Арвайхээр	291	805	491		2	62	22	260	74	25	24	1	23
<b>ДҮН</b>	<b>672</b>	<b>1903</b>	<b>857</b>		<b>4</b>	<b>73</b>	<b>52</b>	<b>363</b>	<b>174</b>	<b>51</b>	<b>79</b>	<b>5</b>	<b>56</b>

Эх үүсвэр: Аймгийн Эрүүл мэндийн газрын мэдээг үндэслэв.

## I.5 ГЭМТ ХЭРЭГ

### I.5.1 БҮРТГЭГДСЭН ХЭРГИЙН ТОО, төрлөөр

Хэргийн төрөл	2015 I-VIII	2016 I-VIII	2017 I-VIII
Бүртгэгдсэн хэрэг-Бүгд	<b>364</b>	<b>345</b>	<b>342</b>
Хүний амь нас хохирсон		23	37
Хүчингийн хэрэг	10	2	3
Танхайн хэрэг	6	9	3
Хулгайн хэрэг	163	147	140
Үүнээс: Хувийн өмчийн хулгай	114	104	70
Малын хулгай	28	24	28
Хөдөлгөөний аюулгүй байдлын эсрэг гэмт хэрэг	44	35	43
ББМГУ гэмт хэрэг	92	105	79
Бусад хэрэг	49	24	37
<b>Гэмт хэргийн улмаас учирсан хохирол</b>			
Гэмтэж бэртсэн хүн	143	160	121
Нас барсан хүн	77	23	37
Нийт хохирол /сая.төг/	708.0	636.9	746.0
Нөхөн төлүүлсэн хохирол	353.6	346.3	277.5

### I.5.2 БҮРТГЭГДСЭН ХЭРГИЙН ТОО, сумаар

Сумд	2015 I-VIII	2016 I-VIII	2017 I-VIII
Баян-Өндөр	12	5	8
Бүрд	7	8	14
Баянгол	4	2	4
Бат-Өлзий	16	16	35
ББ-Улаан	3	1	9
Гучин-Ус	4	6	6
Есөнзүйл	9	5	9
Өлзийт	5	8	4
ЗБ-Улаан	6	12	9
Богд	16	13	9
Нарийнтээл	5	6	10
Сант	4	3	4
Тарагт	20	25	23
Төгрөг	6	4	3
Уянга	17	13	13
Хайрхандулаан	5	13	10
Хужирт	18	26	22
Хархорин	30	42	39
Арвайхээр	177	137	111
<b>ДҮН</b>	<b>364</b>	<b>345</b>	<b>342</b>

### 1.5.3 ХЭРЭГТ ХОЛБОГДСОН СЭЖИГТЭН, ЯЛЛАГДАГЧИЙН ТОО

Хэрэгт холбогдсон сэжигтэн, яллагдагчийн тоо	2015 I-VIII	2016 I-VIII	2017 I-VIII
<b>Бүгд</b>	<b>340</b>	<b>328</b>	<b>269</b>
Хэрэг үйлдэхдээ:			
-Бүлэглэсэн	82	81	80
-Согтуугаар	106	92	70
Албадан саатуулагдсан хүн	552	800	799
Үүнээс: Баривчлагдсан хүн	349	116	324
Авто машин жолоодох эрх хасагдсан жолооч	309	200	293

### 1.5.4 ХЭРЭГТ ХОЛБОГДСОН СЭЖИГТЭН, ЯЛЛАГДАГЧИЙН ТОО, сумаар

Сумд	2015 I-VIII	2016 I-VIII	2017 I-VIII
Баян-Өндөр	12	4	13
Бүрд	7	7	2
Баянгол	2	1	3
Бат-Өлзий	15	15	31
ББ-Улаан	3	1	6
Гучин-Ус	2	4	2
Есөнзүйл	11	3	9
Өлзийт	4	6	2
ЗБ-Улаан	6	12	9
Богд	15	18	7
Нарийнтээл	6	3	10
Сант	5	2	3
Тарагт	28	22	13
Төгрөг	6	3	2
Уянга	18	14	16
Хайрхандулаан	5	16	14
Хужирт	18	23	17
Хархорин	21	39	35
Арвайхээр	156	135	75
<b>ДҮН</b>	<b>340</b>	<b>328</b>	<b>269</b>

Эх үүсвэр: Аймгийн Цагдаагийн газрын мэдээг үндэслэв.

## II.1 БАНК

### II.1.1 ЗЭЭЛИЙН ҮЛДЭГДЭЛ, ЗЭЭЛЖИГЧИЙН ТОО банкуудаар,

Банкны нэр	Зээлийн өрийн үлдэгдэл, сая.төг		Хугацаа хэтэрсэн, сая.төг		Зээлжигчийн тоо	
	2016 I-VIII	2017 I-VIII	2016 I-VIII	2017 I-VIII	2016 I-VIII	2017 I-VIII
	<b>Дүн</b>	<b>148686.7</b>	<b>167172.6</b>	<b>2218.7</b>	<b>4038.0</b>	<b>34460</b>
ХААН	83757.8	91550.7	1227.7	3259.2	17488	18354
ХАС	20292.6	19528.8	750.7	482.0	3908	3888
ГОЛОМТ ТӨРИЙН	6512.6	9370.8	147.8	267.0	586	862
БАНК	37067.5	46036.2	57.8	24.2	12292	12682
КАПИТАЛ	1056.2	686.1	34.7	5.6	186	122

### II.1.2 ХАДГАЛАМЖИЙН ҮЛДЭГДЭЛ, Х/ЭЗЭМШИГЧИЙН ТОО, банкуудаар

Банкны нэр	Хугацаатай хадгаламж, сая.төг		Хугацаагүй хадгаламж, сая.төг		Хадгаламж эзэмшигчийн тоо	
	2016 I-VIII	2017 I-VIII	2016 I-VIII	2017 I-VIII	2016 I-VIII	2017 I-VIII
	<b>Дүн</b>	<b>59177.7</b>	<b>76169.1</b>	<b>18325.8</b>	<b>25726.5</b>	<b>76118</b>
ХААН	31344.2	38822.3	13248.2	19183.1	33374	33431
ХАС	9837.4	11630.2	1463.9	1458.9	17598	15863
ГОЛОМТ ТӨРИЙН	2903.3	4712.8	512.0	835.3	1458	2077
БАНК	14862.3	20779.2	2932.8	4126.3	22801	24122
КАПИТАЛ	230.5	224.6	168.9	122.9	887	699

Эх үүсвэр: Арилжааны банкуудын мэдээг үндэслэв.

## II.2 ТӨСӨВ

### II.2.1 ОРОН НУТГИЙН ОРЛОГО, оны үнээр, мян.төг

Төсвийн орлого	2017 I-VIII		
	төлөвлөгөө	гүйцэтгэл	хувь
<b>ТӨСВИЙН ОРЛОГОБОЛОН ШИЛЖҮҮЛГИЙН ДҮН</b>	<b>48132207.6</b>	<b>47259812.0</b>	<b>98.2</b>
<b>ОРОН НУТГИЙН ТӨСВИЙН ОРЛОГО</b>	<b>8891878.6</b>	<b>8185202.5</b>	<b>92.1</b>
<b>Татварын орлого</b>	<b>5558866.8</b>	<b>5262496.4</b>	<b>94.7</b>
Орлогын албан татвар	4062779.9	3583997.4	88.2
Хувь хүний орлогын албан татвар	4762779.9	4289357.0	90.1
Цалин, хөдөлмөрийн хөлс, шагнал, урамшуулал болон тэдгээртэй адилтгах хөдөлмөр эрх	4414817.1	3848068.7	87.2
Үйл ажиллагааны орлого	284806.2	382075.3	134.2
Хөрөнгө борлуулсны орлого	63156.6	59213.1	93.8
Хувь хүний орлогын албан татварын буцаан олголт	-700000.0	-705359.7	100.8
Хөрөнгийн албан татвар	598116.0	673961.4	112.7
Үл хөдлөх эд хөрөнгийн албан татвар	192000.0	190414.3	99.2
Бууны албан татвар	18516.0	12584.0	68.0
Автотээврийн болон өөрөө явагч хэрэгслийн албан татвар	387600.0	470963.0	121.5
Бусад татвар, төлбөр, хураамж	897970.9	1004537.6	111.9
Бусад нийтлэг төлбөр, хураамж	496028.9	499373.4	100.7
Улсын тэмдэгтийн хураамж	126319.0	156922.8	124.2
Түгээмэл тархацтай ашигт малтмал ашигласны төлбөр	30400.0	9950.6	32.7
Хог хаягдлын үйлчилгээний хураамж	310053.1	302960.3	97.7
Бусад татвар	29256.8	29539.8	101.0
Газрын төлбөр	50000.0	61600.4	123.2
Газрын төлбөр	50000.0	61600.4	123.2
Байгалийн нөөц ашигласны төлбөр	349609.2	443563.8	126.9
Ойн нөөц ашигласны төлбөр	124056.6	179855.2	145.0
Ан амьтны нөөц ашигласны төлбөр	31352.6	33409.6	106.6
Ус, рашааны нөөц ашигласны төлбөр	194200.0	227293.0	117.0
Байгалийн үргамлын нөөц ашигласны төлбөр	0.0	3006.0	-
Бусад татвар	2332.8	0.0	0.0
Нохойны албан татвар	2332.8	0.0	0.0
<b>Татварын бус орлого</b>	<b>3333011.8</b>	<b>2922706.1</b>	<b>87.7</b>
Хувьцааны ногдол ашиг	35000.0	0.0	0.0
Хүүгийн орлого	1300.0	20.0	1.5
Торгуулийн орлого	156954.7	364573.6	232.3
Төсөв байгууллагын өөрийн орлого	2964077.2	2247739.7	75.8
Бусад орлого	175679.9	310372.9	176.7
<b>УЛСЫН ТӨСВӨӨС ОРОН НУТАГТ ШИЛЖҮҮЛСЭН</b>	<b>39240329.0</b>	<b>39074609.5</b>	<b>99.6</b>
Улсын төсвөөс орон нутгийн төсөвт олгох санхүүгийн дэмжлэг	7820059.1	7820059.2	100.0
Тусгай зориулалтын шилжүүлгийн орлого	29654003.5	29509301.8	99.5
Орон нутгийн хөгжлийн нэгдсэн сангаас шилжүүлсэн орлого	1766266.4	1745248.5	98.8

\* -дахин их

**II.2.2 АЙМГИЙН ТӨСВИЙН ЗАРЛАГА, ОНЫ ҮНЭЭР, МЯН.ТӨГ**

Төсвийн зарлага	2017 I-VIII		
	төл	гүйц	хувь
<b>Бараа, ажил үйлчилгээний зардал</b>	<b>33996080.1</b>	<b>31800336.7</b>	93.5
Цалин хөлс болон нэмэгдэл урамшуулал	22109981.7	21460581.8	97.1
Нийгмийн даатгалын шимтгэл	2433499.2	2350008.4	96.6
Байр ашиглалттай холбоотой зардал	3272879.8	3090157.6	94.4
Хангамж, бараа материалын зардал	809656.9	707811.9	87.4
Нормативт зардал	2069488.3	1619199.9	78.2
Эд хогшил, урсгал засварын зардал	496633.5	362021.1	72.9
Томилолтын зардал	153669.9	121414.4	79.0
Бусдаар гүйцэтгүүлсэн ажил, үйлчилгээний зардал	1222206.5	899698.6	73.6
Бараа үйлчилгээний бусад зардал	1428064.3	1189443.0	83.3
<b>Урсгал шилжүүлэг</b>	<b>10243546.1</b>	<b>9060356.9</b>	88.4
<b>Хөрөнгийн зардал</b>	<b>3269774.7</b>	<b>2690195.8</b>	82.3
<b>Татаас</b>	<b>78016.8</b>	<b>72541.6</b>	93.0
<b>Эргэж төлөгдөх зээл</b>	<b>2889218.8</b>	<b>1236087.1</b>	42.8
<b>НИЙТ ЗАРДАЛ</b>	<b>50476636.5</b>	<b>44859518.0</b>	<b>88.9</b>

*Эх үүсвэр: Аймгийн Санхүү, төрийн сангийн хэлтсийн мэдээг үндэслэв.*

II.2.3 ОРОН НУТГИЙН ОРЛОГО, оны үнээр,  
мян.төг

	2017 I-VIII		
	Төлөвлөгөө	Гүйцэтгэл	Хувь
Арвайхээр	8,139,874.3	7,952,754.6	97.7
Баруунбаян-Улаан	1,033,746.2	973,886.2	94.2
Бат-Өлзий	2,212,559.3	2,450,605.3	110.8
Баянгол	1,127,164.5	1,062,019.2	94.2
Баян-Өндөр	1,121,867.3	1,163,985.6	103.8
Богд	1,492,870.3	1,544,895.1	103.5
Бүрд	913,284.3	943,135.7	103.3
Гучин-Ус	981,117.2	930,553.3	94.8
Есөнзүйл	675,629.4	667,868.9	98.9
Зүүнбаян-Улаан	864,592.1	834,593.1	96.5
Нарийнтээл	1,251,754.3	1,227,038.4	98.0
Өлзийт	715,850.1	686,667.8	95.9
Сант	1,200,059.1	1,206,407.0	100.5
Тарагт	976,488.4	948,611.2	97.1
Төгрөг	1,081,153.5	960,311.8	88.8
Уянга	2,491,457.6	2,459,099.2	98.7
Хайрхандулаан	971,350.0	1,044,099.2	107.5
Хархорин	3,543,758.6	3,372,568.6	95.2
Хужирт	1,955,843.7	1,854,875.1	94.8
Сумын дүн	<b>32,750,420.2</b>	<b>32,283,975.1</b>	<b>98.6</b>
Аймгийн шууд	15,381,787.4	14,975,836.9	97.4
Бүгд дүн	<b>48,132,207.6</b>	<b>47,259,812.0</b>	<b>98.2</b>

Эх үүсвэр: Санхүү төрийн сангийн хэлтэс

II.2.4 АЙМГИЙН ТӨСВИЙН ЗАРЛАГА, оны үнээр,  
мян.төг

	2017 I-VIII		
	Төлөвлөгөө	Гүйцэтгэл	Хувь
Арвайхээр	8535809.8	7823705.1	89.8
Баруунбаян-Улаан	1207735.8	1132500.3	87.8
Бат-Өлзий	2374948.2	2105811.9	87.1
Баянгол	1328782.7	1179129.4	79.1
Баян-Өндөр	1312027.9	1210258.5	82.1
Богд	1780845.0	1485300.3	90.0
Бүрд	1178417.0	1029785.0	83.2
Гучин-Ус	1193890.5	1019381.3	79.1
Есөнзүйл	852484.6	744039.3	83.0
Зүүнбаян-Улаан	1103603.4	1009843.2	95.5
Нарийнтээл	1501619.6	1353091.7	85.4
Өлзийт	923889.4	815987.9	86.9
Сант	1436539.2	1306690.1	81.6
Тарагт	1155230.8	969723.7	76.7
Төгрөг	1294267.9	1124441.7	82.8
Уянга	2737019.7	2521495.0	92.1
Хайрхандулаан	1227210.3	1033860.6	76.9
Хархорин	3742028.5	3367027.8	87.9
Хужирт	2357013.1	2031121.4	84.4
<b>Сумын дүн</b>	<b>37243363.4</b>	<b>33263194.0</b>	<b>86.3</b>
<b>Аймгийн шууд</b>	<b>13233273.1</b>	<b>11596324.0</b>	<b>71.4</b>
<b>Бүгд дүн</b>	<b>50476636.5</b>	<b>44859518.0</b>	<b>82.3</b>

Эх үүсвэр: Санхүү төрийн сангийн хэлтэс



## II.3 ҮНЭ

### II.3.1 ХЭРЭГЛЭЭНИЙ БАРАА ҮЙЛЧИЛГЭЭНИЙ ҮНИЙН ИНДЕКС

Үзүүлэлтүүд	2017 VIII/ 2016 VIII	2017 VIII/ 2016XII	2017 VIII/ 2017 VII
<b>Ерөнхий индекс</b>	<b>102.2</b>	<b>102.7</b>	<b>99.9</b>
Хүнсний бараа, ундаа ус	104.7	107.6	99.0
Согтууруулах ундаа, тамхи	102.4	103.9	100.0
Гутал хувцас, бөс бараа	96.2	98.7	100.3
Орон сууц, ус, цахилгаан түлш	99.0	96.0	100.7
Гэр ахуйн бараа	103.3	104.4	100.0
Эм тариа, эмнэлэгийн үйлчилгээ	101.7	100.6	100.0
Тээвэр	110.4	108.7	100.0
Холбооны хэрэгсэл, шуудангийн үйлчилгээ	100.5	100.3	100.0
Амралт чөлөөт цаг, соёлын бараа үйлчилгээ	103.9	103.5	100.0
Боловсролын үйлчилгээ	100.1	100.1	100.1
Зочид буудал, нийтийн хоол, дотуур байрны үйлчилгээ	104.3	100.2	100.0
Бусад бараа үйлчилгээ	101.7	100.5	100.1

## II.4 ХӨДӨӨ АЖ АХУЙ

### II.4.1 МАЛ ТӨЛЛӨЛТ, төрлөөр

Малын төрөл	Төллөсөн хээлтэгч			Төллөлтийн хувь		
	2015 I-VIII	2016 I-VIII	2017 I-VIII	2015 I-VIII	2016 I-VIII	2017 I-VIII
<b>Бүгд</b>	<b>1482749</b>	<b>1658342</b>	<b>1894909</b>	<b>91.0</b>	<b>91.4</b>	<b>90.5</b>
Ингэ	3431	4084	4703	43.9	48.8	50.4
Гүү	59181	68178	84113	83.0	83.0	87.0
Үнээ	57145	66182	80445	88.6	87.1	88.4
Эм хонь	707492	798689	922793	93.2	94.0	92.5
Эм ямаа	655500	721209	802855	90.1	90.3	89.4

### II.4.2 МАЛ ТӨЛЛӨЛТ, сумаар

Сумдууд	Төллөсөн хээлтэгч			Төллөлтийн хувь		
	2015 I-VIII	2016 I-VIII	2017 I-VIII	2015 I-VIII	2016 I-VIII	2017 I-VIII
<b>Бүгд</b>	<b>1482749</b>	<b>1658342</b>	<b>1894909</b>	<b>91.0</b>	<b>91.4</b>	<b>90.5</b>
Баян-Өндөр	98986	129203	133606	72.7	87.6	81.6
Бүрд	112827	118317	134870	91.9	87.0	89.5
Бат-Өлзий	67526	71359	86571	90.7	88.9	91.5
ББ-Улаан	56863	61584	67071	85.6	84.7	82.0
Баянгол	104959	126192	150347	99.7	98.6	99.7
Гучин-Ус	52682	62262	75197	85.3	84.8	91.9
Есөнзүйл	70380	79096	93192	97.0	100.0	98.5
Өлзийт	67630	79654	84630	94.4	99.9	99.1
ЗБ-Улаан	57548	63408	74502	98.1	95.3	88.8
Богд	96630	109129	115868	78.8	81.4	76.5
Нарийнтээл	73228	79014	74979	89.7	88.4	77.7
Сант	77681	84749	106193	98.0	90.2	96.3
Тарагт	69395	82801	97319	96.9	96.0	93.8
Төгрөг	45103	54616	65372	95.7	96.3	95.1
Уянга	102172	111573	132365	98.4	97.3	100.0
Хайрхандулаан	87491	93831	101327	92.1	93.4	90.0
Хужирт	73474	76254	90961	90.9	87.4	87.8
Хархорин	87325	94154	106242	91.3	90.2	90.4
Арвайхээр	80849	81146	104297	97.6	96.3	95.9

II.4.3 ТӨЛ БОЙЖИЛТ, төрлөөр

Малын төрөл	Бойжуулсан төл			Бойжилтын хувь		
	2015 I-VIII	2016 I-VIII	2017 I-VIII	2015 I-VIII	2016 I-VIII	2017 I-VIII
<b>Бүгд</b>	<b>1404048</b>	<b>1633822</b>	<b>1840012</b>	<b>94.4</b>	<b>98.5</b>	<b>97.1</b>
Ботго	3371	4070	4666	98.3	99.7	99.2
Унага	57972	67513	83627	98.0	99.0	99.4
Тугал	56334	65658	79916	98.6	99.2	99.3
Хурга	685024	792495	907657	96.3	99.2	98.3
Ишиг	601347	704086	764146	91.5	97.6	95.1

II.4.4 ТӨЛ БОЙЖИЛТ, сумаар

Сумдууд	Бойжуулсан төл			Бойжилтын хувь		
	2015 I-VIII	2016 I-VIII	2017 I-VIII	2015 I-VIII	2016 I-VIII	2017 I-VIII
<b>Бүгд</b>	<b>1404048</b>	<b>1633822</b>	<b>1840012</b>	<b>94.4</b>	<b>98.5</b>	<b>97.1</b>
Баян-Өндөр	91021	127991	133444	91.9	99.1	99.8
Бүрд	107203	116826	134870	91.7	98.7	100.0
Бат-Өлзий	63845	71335	86571	94.5	100.0	100.0
ББ-Улаан	53910	60420	64629	94.6	97.7	96.4
Баянгол	104527	126190	150199	99.6	100.0	99.9
Гучин-Ус	52189	62022	63247	98.9	99.6	83.5
Есөнзүйл	69331	73393	93050	98.5	92.8	99.8
Өлзийт	65140	77720	83536	96.3	97.6	98.7
ЗБ-Улаан	56015	63261	74431	97.1	99.7	99.9
Богд	91399	108164	104659	94.6	99.1	90.3
Нарийнтээл	61673	78247	71859	84.2	99.0	95.7
Сант	76078	84038	106193	97.9	99.2	100.0
Тарагт	66187	80777	88822	95.3	97.5	91.3
Төгрөг	44986	55316	64191	99.0	100.0	98.2
Уянга	94970	110221	127374	93.0	98.8	96.2
Хайрхандулаан	71942	91037	95344	82.2	97.0	94.1
Хужирт	69205	72998	89215	94.2	95.7	98.1
Хархорин	85521	93583	105212	97.9	99.4	99.0
Арвайхээр	78906	80283	103166	97.5	98.9	98.9

II.4.5 ЗҮЙ БУС ХОРОГДСОН ТОМ МАЛЫН ТОО, төрлөөр

Малын төрөл	Хорогдсон мал			Оны эхний малд том малын хорогдлын эзлэх хувь		
	2015 I-VIII	2016 I-VIII	2017 I-VIII	2015 I-VIII	2016 I-VIII	2017 I-VIII
<b>Бүгд</b>	<b>61705</b>	<b>34194</b>	<b>23275</b>	<b>1.5</b>	<b>0.8</b>	<b>0.4</b>
Тэмээ	149	4	13	0.68	0.02	0.05
Адуу	2689	1816	618	1.1	0.6	0.2
Үхэр	1402	1454	705	0.8	0.7	0.3
Хонь	24043	13590	8703	1.3	0.7	0.4
Ямаа	33422	17330	13236	1.8	0.9	0.6

II.4.6 ЗҮЙ БУС ХОРОГДСОН ТОМ МАЛЫН ТОО, сумаар

Сумдууд	Хорогдсон мал			Оны эхний малд том малын хорогдлын эзлэх хувь		
	2015 I-VIII	2016 I-VIII	2017 I-VIII	2015 I-VIII	2016 I-VIII	2017 I-VIII
<b>Бүгд</b>	<b>61705</b>	<b>34194</b>	<b>23275</b>	<b>1.5</b>	<b>0.8</b>	<b>0.4</b>
Баян-Өндөр	6134	4578	84	1.9	1.3	0.02
Бүрд	20003	8075	1357	6.6	2.5	0.4
Бат-Өлзий	3081	-	15	1.6	-	0.01
ББ-Улаан	2592	1837	1038	1.5	1.0	0.5
Баянгол	164	19	41	0.1	0.01	0.01
Гучин-Ус	195	192	4453	0.1	0.1	2.1
Есөнзүйл	1006	1395	27	0.6	0.7	0.01
Өлзийт	1214	1505	2050	0.7	0.8	0.9
ЗБ-Улаан	456	147	283	0.3	0.1	0.1
Богд	1552	354	1525	0.5	0.1	0.4
Нарийнтээл	2821	1287	1396	1.3	0.6	0.6
Сант	89	3054	-	0.05	1.4	-
Тарагт	1481	1382	2081	0.8	0.7	0.8
Төгрөг	499	181	567	0.4	0.1	0.3
Уянга	7672	664	3092	2.8	0.2	0.9
Хайрхандулаан	6708	581	1972	2.7	0.2	0.6
Хужирт	1936	3683	1889	1.0	1.7	0.7
Хархорин	2567	4860	983	1.1	1.8	0.3
Арвайхээр	1535	400	422	0.8	0.2	0.2

II.4.7 ӨВЧНААР ХОРОГДСОН МАЛ, төрлөөр

Малын төрөл	Өвчнөөр хорогдсон мал, толгой			Нийт хорогдолд эзлэх хувь		
	2015 I-VIII	2016 I-VIII	2017 I-VIII	2015 I-VIII	2016 I-VIII	2017 I-VIII
Дүн	2927	1769	909	4.7	5.2	3.9
Тэмээ	1	-	2	0.7	-	15.4
Адуу	133	133	60	4.9	7.3	9.7
Үхэр	103	80	55	7.3	5.5	7.8
Хонь	882	998	328	3.7	7.3	3.8
Ямаа	1808	558	464	5.4	3.2	3.5

II.4.8 ӨВЧНААР ХОРОГДСОН МАЛ, сумаар

Сум	Өвчнөөр хорогдсон мал, толгой			Нийт хорогдолд эзлэх хувь		
	2015 I-VIII	2016 I-VIII	2017 I-VIII	2015 I-VIII	2016 I-VIII	2017 I-VIII
Дүн	2927	1769	909	4.7	5.2	3.9
Баян-Өндөр	40	5	-	0.7	0.1	-
Бүрд	-	-	-	-	-	-
Бат-Өлзий	-	-	15	-	-	100.0
Баруунбаян-Улаан	4	-	1	0.2	-	0.1
Баянгол	1	-	-	0.6	-	-
Гучин-Ус	-	-	41	-	-	0.9
Есөнзүйл	534	-	-	53.1	-	-
Өлзийт	170	149	291	14.0	9.9	14.2
Зүүнбаян-Улаан	-	-	-	-	-	-
Богд	-	-	-	-	-	-
Нарийнтээл	815	-	-	28.9	-	-
Сант	6	-	-	6.7	-	-
Тарагт	10	1	-	0.7	0.1	-
Төгрөг	2	-	-	0.4	-	-
Уянга	141	20	52	1.8	3.0	1.7
Хайрхан дулаан	65	-	-	1.0	-	-
Хужирт	686	1376	429	35.4	37.4	22.7
Хархорин	12	154	25	0.5	3.2	2.5
Арвайхээр	441	64	55	28.7	16.0	13.0

II.4.9 ХОРОГДСОН ХЭЭЛТЭГЧ,  
төрлөөр

Малын төрөл	Хорогдсон хээлтэгч, толгой			Нийт хорогдолд эзлэх хувь		
	2015 I-VIII	2016 I-VIII	2017 I-VIII	2015 I-VIII	2016 I-VIII	2017 I-VIII
Дүн	12199	6937	7168	19.8	20.3	30.8
Ингэ	72	1	4	48.3	-	30.8
Гүү	429	480	214	16.0	26.4	34.6
Үнээ	337	446	193	24.0	30.7	27.4
Эм хонь	3977	2663	2922	16.5	19.6	33.6
Эм ямаа	7384	3347	3835	22.1	19.3	29.0

II.4.10 ХОРОГДСОН ХЭЭЛТЭГЧ, сумаар

Сум	Хорогдсон хээлтэгч, толгой			Нийт хорогдолд эзлэх хувь		
	2015 I-VIII	2016 I-VIII	2017 I-VIII	2015 I-VIII	2016 I-VIII	2017 I-VIII
Дүн	12199	6937	7168	19.8	20.3	30.8
Баян-Өндөр	758	372	25	12.4	8.1	29.8
Бүрд	2390	1567	1308	11.9	19.4	96.4
Бат-Өлзий	2620	-	-	85.0	-	-
Баруунбаян-Улаан	438	407	409	16.9	22.2	39.4
Баянгол	-	-	15	-	-	36.6
Гучин-Ус	26	2	919	13.3	1.0	20.6
Есөнзүйл	-	1395	14	-	100.0	51.9
Өлзийт	373	480	483	30.7	31.9	23.6
Зүүнбаян-Улаан	39	-	85	8.6	-	30.0
Богд	1072	208	822	69.1	58.8	53.9
Нарийнтээл	294	-	497	10.4	-	35.6
Сант	78	285	-	87.6	9.3	-
Тарагт	205	280	422	13.8	20.3	20.3
Төгрөг	188	33	66	37.7	18.2	11.6
Уянга	1874	148	828	24.4	22.3	26.8
Хайрхан дулаан	625	9	-	9.3	1.5	-
Хужирт	460	1553	352	23.8	42.2	18.6
Хархорин	160	80	716	6.2	1.6	72.8
Арвайхээр	599	118	207	39.0	29.5	49.1

II.4.11 ХӨДӨӨ АЖ АХУЙН ЗАРИМ БҮТЭЭГДЭХҮҮНИЙ ЗАХ ЗЭЭЛИЙН  
ДУНДАЖ ҮНЭ

Бүтээгдэхүүний нэр төрөл	Хэмжих нэгж	2016- VIII /Урд оны мөн үед/	2016- XII /Өмнөх оны мөн үед/	2017- VII /Өмнөх сард/	2017-VIII /Тайлант сард/
<b>1. Ноос, ноолуур, хөөвөр, хялгас</b>					
Тэмээний ноос					
-эр ноос	кг	2500	3000	4500	5000
-эм ноос	кг	2500	3000	4500	5000
<b>Ямааны ноолуур</b>	кг	48,000	52,000	56,000	72,000
Үхрийн хөөвөр	кг	-	-	-	-
Адууны дэл	кг	4,500	3,000	7,000	8,000
Адууны сүүл	кг	8,000	10,000	8,000	9,000
<b>2. Арьс, шир</b>					
Тэмээний шир					
Адууны шир	ш	10000	38,000	10,000	10,000
Үхрийн шир					
-2 метрээс доош хэмжээтэй шир	ш	-	23,000	10,000	10,000
-2 метрээс дээш хэмжээтэй шир	ш	10000	30,000	-	15,000
Хонины нэхий	ш	1300	500	1,500	1,000
Ямааны арьс	ш	500	23,000	1,000	1,500

II.4.12 ХУРААСАН УРГАЦ /тн/

	Үр тариа /бүгд/	Үүнээс				Төмс	Хүнсний ногоо	Үүнээс											Малын тэжээл	Техникийн ургамал /рагс/						
		Буудай	Арвай	Овьёос	Хөх тариа			байцаа	лууван	шар манжин	улаан манжин	сонгино	сармис	өргөст хэмх	улаан лооль	тарвас	амтат гуа	хулуу			чинжүү	бусад				
Баян-Өндөр	-	-	-	-	-	-	-	-	-	-	-	-	-	-	-	-	-	-	-	-	-	-	-	-	-	-
Бүрд	-	-	-	-	-	-	-	-	-	-	-	-	-	-	-	-	-	-	-	-	-	-	-	-	-	-
Бат-Өлзий	-	-	-	-	-	60.0	3.5	-	1.4	1.6	-	-	-	0.5	-	-	-	-	-	-	-	-	-	-	-	-
ББ-Улаан	-	-	-	-	-	2.0	5.0	1.0	1.0	1.0	-	-	-	-	1.0	1.0	-	-	-	-	-	-	-	-	-	-
Баянгол	-	-	-	-	-	-	-	-	-	-	-	-	-	-	-	-	-	-	-	-	-	-	-	-	-	-
Гучин-Ус	-	-	-	-	-	-	0.6	0.3	0.1	0.1	-	0.1	-	-	-	-	-	-	-	-	-	-	-	-	-	-
Есөнзүйл	-	-	-	-	-	-	-	-	-	-	-	-	-	-	-	-	-	-	-	-	-	-	-	-	-	-
Өлзийт	-	-	-	-	-	-	-	-	-	-	-	-	-	-	-	-	-	-	-	-	-	-	-	-	-	-
Зүүнбаян-Улаан	-	-	-	-	-	25.0	-	-	-	-	-	-	-	-	-	-	-	-	-	-	-	-	-	-	-	-
Богд	-	-	-	-	-	-	-	-	-	-	-	-	-	-	-	-	-	-	-	-	-	-	-	-	-	-
Нарийнтээл	-	-	-	-	-	3.0	-	-	-	-	-	-	-	-	-	-	-	-	-	-	-	-	-	-	1.5	-
Сант	-	-	-	-	-	-	0.1	-	-	-	-	-	-	0.10	-	-	-	-	-	-	-	-	-	-	-	-
Тарагт	-	-	-	-	-	-	-	-	-	-	-	-	-	-	-	-	-	-	-	-	-	-	-	-	-	-
Төгрөг	-	-	-	-	-	8.0	0.9	0.1	0.3	0.2	-	0.3	-	-	-	-	-	-	-	-	-	-	-	-	-	-
Уянга	-	-	-	-	-	-	-	-	-	-	-	-	-	-	-	-	-	-	-	-	-	-	-	-	-	-
Хайрхан дулаан	-	-	-	-	-	-	-	-	-	-	-	-	-	-	-	-	-	-	-	-	-	-	-	-	-	-
Хужирт	-	-	-	-	-	-	1.2	-	-	0.2	-	0.4	-	0.3	0.3	-	-	-	-	-	-	-	-	-	-	-
Хархорин	-	-	-	-	-	40.0	13.7	2.0	2.2	1.0	-	3.5	-	3.0	1.2	-	-	-	-	0.8	-	-	-	-	-	-
Арвайхээр	-	-	-	-	-	40.5	0.9	0.1	0.2	0.1	-	0.3	-	0.1	0.1	-	-	-	-	-	-	-	-	-	-	-
<b>Бүгд</b>	-	-	-	-	-	<b>178.5</b>	<b>25.9</b>	<b>3.5</b>	<b>5.2</b>	<b>4.2</b>	-	<b>4.6</b>	<b>0.0</b>	<b>4.0</b>	<b>2.6</b>	<b>1.000</b>	-	-	<b>0.8</b>	-	-	<b>1.5</b>	-	-	-	
2016 онд	-	-	-	-	-	<b>162.9</b>	<b>92.2</b>	<b>7.4</b>	<b>9.3</b>	<b>8.8</b>	<b>0.3</b>	<b>7.6</b>	<b>0.0</b>	<b>18.6</b>	<b>13.8</b>	<b>0.2</b>	-	-	-	<b>26.2</b>	<b>975.5</b>	<b>3587.0</b>	-	-	-	



## II.5 АЖ ҮЙЛДВЭР

### II.5.1 НИЙТ БҮТЭЭГДЭХҮҮНИЙ ҮЙЛДВЭРЛЭЛТ, нэр төрлөөр, оны үнээр өссөнөөр, мян. төгрөг

Гол нэр төрлийн бүтээгдэхүүн	2016 I-VIII	2017 I-VIII	2017.VIII /2016.VIII
<b>Уул уурхай, олборлох аж үйлдвэр</b>	<b>1023357.0</b>	<b>914000.0</b>	89.3
Чулуун нүүрс	1023357.0	914000.0	89.3
<b>Дулааны эрчим хүч үйлдвэрлэл, усан хангамж</b>	<b>2309861.1</b>	<b>2022883.7</b>	87.6
Дулааны эрчим хүч	1880486.2	1539820.0	81.9
Түгээсэн цэвэр ус, сувагжуулалт	429374.9	483063.7	112.5
<b>Хүнсний бүтээгдэхүүн, ус үйлдвэрлэл</b>	<b>6023520.8</b>	<b>6299132.2</b>	104.6
Сүү, сүүн бүтээгдэхүүн	290878.0	341956.5	117.6
Талх	538226.6	467579.4	86.9
Нарийн боов	804299.2	662228.5	82.3
Бялуу	7488.0	31488.6	4.2**
Хөлдөөсөн бууз	242929.1	195405.0	80.4
Хэрчсэн гурил	40204.0	40576.7	100.9
Даршилсан ногоо, кимчи	8715.0	10862.0	124.6
Хиам	58414.7	20634.0	35.3
Архи	143979.2	146360.5	101.7
Цэвэр ус, рашаан	3888387	4382041.0	112.7
<b>Хувцас, гутал үйлдвэрлэл</b>	<b>838427.0</b>	<b>790835.3</b>	94.3
Монгол дээл	289128.0	400153.5	138.4
Ажлын хувцас	27950.0	21655.0	77.5
Бусад оёмол эдлэл	188229.0	105023.5	55.8
Бүх төрлийн гутал	333120.0	264003.3	79.3
<b>Модон эдлэл</b>	<b>954796.0</b>	<b>988383.0</b>	103.5
Гэрийн мод	601290.0	783020.0	130.2
Төрөл бүрийн модон эдлэл	224556.0	205363.0	91.5
Зүсвэр	128950.0	0.0	0.0
<b>Бусад бүтээгдэхүүн үйлдвэрлэл</b>	<b>2557234.5</b>	<b>3496574.7</b>	136.7
Блок,	459716.0	177577.0	38.6
Тоосго	311201.3	170970.0	54.9
Вакум цонх	76926.6	10473.0	13.6
Төмөр эдлэл хийц	37405.0	19485.0	52.1
Хэвлэх	34198.6	31549.1	92.3
Нүдний шил	7026.0	19287.6	2.7**
Бусад бүтээгдэхүүн/ угаасан ноос, бэлэг дурсгалын зүйлс,	1630761.0	3067233.0	188.1
<b>Нийт дүн</b>	<b>13707196.4</b>	<b>14511808.9</b>	105.9

Тайлбар

\*\* - дахин

II.5.2 НИЙТ БҮТЭЭГДЭХҮҮНИЙ БОРЛУУЛАЛТ, нэр төрлөөр,оны үнээр  
өссөнөөр мян. төгрөг

Гол нэр төрлийн бүтээгдэхүүн	2016 I-VIII	2017 I-VIII	2017.VIII /2016.VIII
<b>Уул уурхай, олборлох аж үйлдвэр</b>	<b>1023357.0</b>	<b>914000.0</b>	89.3
Чулуун нүүрс	1023357.0	914000.0	89.3
<b>Дулааны эрчим хүч үйлдвэрлэл, усан хангамж</b>	<b>2309861.1</b>	<b>2022883.7</b>	87.6
Дулааны эрчим хүч	1880486.2	1539820.0	81.9
Түгээсэн цэвэр ус , сувагжуулалт	429374.9	483063.7	112.5
<b>Хүнсний бүтээгдэхүүн</b>	<b>5788854.4</b>	6018664.6	104.0
Сүү, сүүн бүтээгдэхүүн	290878.0	341956.5	117.6
Талх	537360.2	466702.8	86.9
Нарийн боов	791699.2	656708.5	82.9
Бялуу	7488.0	31488.6	4.2**
Хөлдөөсөн бууз	242929.1	195405.0	80.4
Хэрчсэн гурил,	40204.0	40576.7	100.9
Даршилсан ногоо, кимчи	8715.0	10862.0	124.6
Хиам	58414.7	20634.0	35.3
Архи	143979.2	146360.5	101.7
Цэвэр ус, рашаан	3667187.0	4107970.0	112.0
<b>Хувцас, гутал үйлдвэрлэл</b>	<b>807357.0</b>	<b>790835.3</b>	98.0
Монгол дээл, тэрлэг	282128.0	400153.5	141.8
Ажлын хувцас	27950.0	21655.0	77.5
Бусад оёмол эдлэл	185979.0	105023.5	56.5
Бүх төрлийн гутал	311300.0	264003.3	84.8
<b>Модон эдлэл</b>	<b>937896.0</b>	<b>988383.0</b>	105.4
Гэрийн мод	584390.0	783020.0	134.0
Төрөл бүрийн модон эдлэл	224556.0	205363.0	91.5
Зүсвэр	128950.0	0.0	0.0
<b>Бусад бүтээгдэхүүн үйлдвэрлэл</b>	<b>2481427.9</b>	<b>3447828.0</b>	138.9
<b>Блок</b>	420196.0	170328.0	40.5
<b>Тоосго</b>	282033.3	133115.0	47.2
Вакум цонх	76926.6	10473.0	13.6
Төмөр эдлэл хийц	31794.3	19485.0	61.3
Хэвлэх	33460.7	28681.4	85.7
Нүдний шил	6256.0	18512.6	2.9**
Бусад бүтээгдэхүүн/ бэлэг дурсгалын зүйлс,суран эдлэл, угаасан ноос г.м	1630761.0	3067233.0	188.1
<b>Нийт дүн</b>	<b>13348753.4</b>	<b>14182594.6</b>	106.2

Тайлбар

\*\* - дахин

II.5.3 ГОЛ НЭРИЙН БҮТЭЭГДЭХҮҮНИЙ НИЙТ ҮЙЛДВЭРЛЭЛ,

өссөнөөр, нэр төрлөөр, биетээр

Гол нэр төрлийн бүтээгдэхүүн	Хэмжих нэгж	2016 I-VIII	2017 I-VIII	2017.VIII /2016.VIII
<b>Уул уурхай, олборлох аж үйлдвэр</b>				
Чулуун нүүрс	мян.тн	51.2	45.7	89.3
<b>Дулааны эрчим хүч үйлдвэрлэл, усан хангамж</b>				
Дулааны эрчим хүч	мян.гкал	47.9	38.5	80.4
Түгээсэн цэвэр ус , сувагжуулалт	мян.м3	254.9	283.9	111.4
<b>Хүнсний бүтээгдэхүүн, ус үйлдвэрлэл</b>				
Сүү, сүүн бүтээгдэхүүн	мян.л	182.9	131.6	72.0
Талх	тн	358.8	218.2	60.8
Нарийн боов	тн	264	262.2	99.3
Бялуу	тн	0.9	2.6	2.8**
Хөлдөөсөн бууз	тн	35.1	27.8	79.2
Хэрчсэн гурил,	тн	42.6	50.8	119.2
Даршилсан ногоо, кимчи	тн	3.8	2.4	63.2
Хиам	тн	9.2	3.3	35.9
Архи	мян.л	16.3	17.9	109.8
Цэвэр ус, рашаан	мян.л	3566.1	2930.2	82.2
<b>Хувцас үйлдвэрлэл</b>				
Монгол дээл	ш	5578	5935	106.4
Ажлын хувцас	ш	559	428	76.6
Бусад оёмол эдлэл	ш	5590	5294	94.7
Бүх төрлийн гутал	хос	3763	2689	71.5
<b>Модон эдлэл</b>				
Гэрийн мод	ком	858	270	31.5
Зүсвэр	мян.м2	1065.6	0.0	0.0
<b>Бусад үйлдвэрлэл</b>				
<b>Блок</b>	мян.ш	456.8	171.8	37.6
<b>Тоосго</b>	мян.ш	712.9	663.6	93.1
Төмөр эдлэл хийц	ш	420	546	130.0
Хэвлэх	мян.х	81.4	83.7	102.8
Нүдний шил	ш	510	1243	2.4**

тайлбар

\*\* - дахин