

ГАРЧИГ

Товч танилцуулга

Үндсэн үзүүлэлт

I.Нийгмийн үзүүлэлт

I.1 Хүн ам

I.2 Хөдөлмөр

I.3 Нийгмийн даатгал, нийгмийн халамж

I.4 Эрүүл мэнд

I.5 Гэмт хэрэг

II.Эдийн засгийн үзүүлэлт

II.1 Банк

II.2 Төсөв

II.3 Үнэ

II.4 Хөдөө аж ахуй

II.5 Аж үйлдвэр

II.6 Тээвэр, холбоо

АЙМГИЙН НИЙГЭМ, ЭДИЙН ЗАСГИЙН ХӨГЖЛИЙН 2017 ОНЫ 09 САРЫН ТАНИЛЦУУЛГА

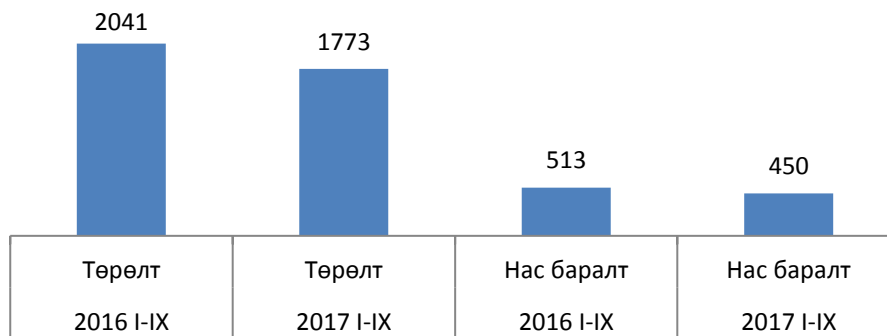
I. Нийгмийн үзүүлэлт



I.1. Хүн ам

Аймгийн хэмжээнд 2017 оны эхний 9 сард 1773 хүүхэд шинээр мэндэлж, 450 хүн нас барсан байна. Хүн амын цэвэр өсөлт 1323 болж өмнөх оны мөн үеийнхээс 13.4 хувиар буурчээ. Оны эхний 9 сарын байдлаар 1000 хүнд ногдох төрөлт 16, 1000 хүнд ногдох нас баралт 4 байгаа нь өмнөх оны мөн үеийнхтэй харьцуулахад төрөлт 2.0 пунктээр, нас баралт 0.5 пунктээр буурсан байна.

Төрөлт, нас баралт



I.2 Хөдөлмөр

Бүртгэлтэй ажилгүй иргэдийн тоо

Аймгийн хөдөлмөрийн хэлтэст бүртгэлтэй, ажил идэвхтэй хайж байгаа ажилгүй иргэдийн тоо 1619 болж өмнөх оны мөн үеийнхээс 412 хүнээр буюу 34.1 хувиар нэмэгджээ. Бүртгэлтэй ажилгүй иргэдийн 939 буюу 58.0 хувь нь 16-34 насны залуучууд байна. Эхний 9 сарын байдлаар ажилгүй 240 иргэн шинээр бүртгүүлж, бүртгэлтэй ажилгүй иргэдээс 127 иргэн ажилд зуучлагдан оржээ. Ажилд орсон иргэдийн 68 нь төрийн болон төсөвт байгууллагад, 28 нь нөхөрлөл, компанид ажилд оржээ.



I.3 Нийгмийн даатгал, халамж

Нийгмийн даатгал

Нийгмийн даатгалын сангийн орлого эхний 9 сард 45.8 тэрбум төгрөг, зарлага 44.9 тэрбум төгрөг болж өмнөх оны мөн үеийнхээс орлого 1.8 тэрбум төгрөг буюу 4.1 хувиар, зарлага 1.5 тэрбум төгрөг буюу 3.5 хувиар өсчээ.

Нийгмийн даатгалын сангийн орлогын 13.6 хувийг эрүүл мэндийн даатгалын сангийн орлого, 80.4 хувийг тэтгэврийн даатгалын сангийн орлого, 0.8 хувийг

ажилгүйдлийн даатгалын сангийн орлого, 2.2 хувийг үйлдвэрлэлийн осол мэргэжлээс шалтгаалах даатгалын сангийн орлого, 3.0 хувийг тэтгэмжийн даатгалын сангийн орлого тус тус эзэлж байна.

Нийгмийн даатгалын сангийн зарлага өмнөх оны мөн үеийнхээс 1.5 тэрбум төгрөгөөр нэмэгдэхэд тэтгэврийн даатгалын сангийн зарлага 1.6 хувиар өссөн нь голлон нөлөөлөв.

Нийгмийн даатгалд даатгуулагчдын 58.9 хувь нь заавал даатгуулагчид, 41.1 хувь нь сайн дураар даатгуулагчид байна. Сайн дураар даатгуулагчдын тоо өмнөх оны мөн үеийнхээс 3171 хүнээр буюу 26.3 хувиар буурчээ. Заавал даатгуулагчдын 42.5 хувь нь аж ахуйн нэгж байгууллагад, 57.5 хувь нь төсөвт байгууллагад ажиллаж байна.

Нийгмийн халамж

Нийгмийн халамжийн сангаас эхний 9 сарын байдлаар /давхардсан тоогоор/ 27632 хүнд 8.3 тэрбум төгрөгийн тэтгэвэр, тэтгэмж олгосон байна. Нийгмийн халамжийн сангаас олгосон тэтгэвэр, тэтгэмж өмнөх оны мөн үеээс 10.8 хувиар өссөн байна.

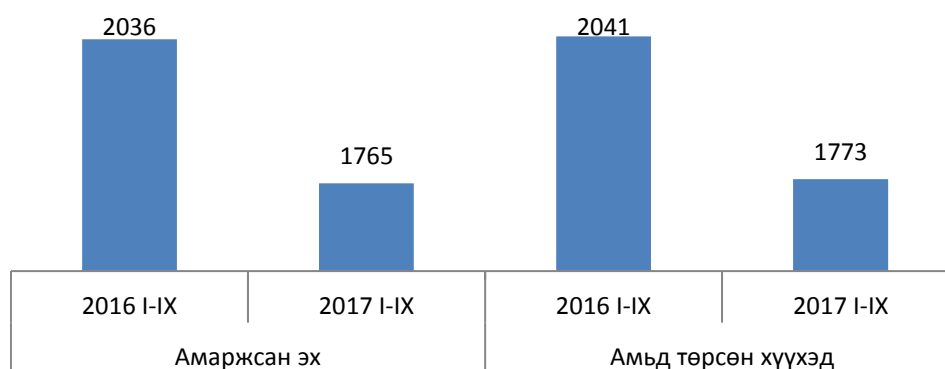
Нийгмийн халамжийн үйлчилгээнд хамрагдагсдын 6.3 хувийг халамжийн тэтгэвэр авагчид, 7.6 хувийг нөхцөлт мөнгөн тэтгэмжид хамрагдагсад, 7.3 хувийг ахмад настнуудад үзүүлсэн хөнгөлөлт тусламжид хамрагдагсад, 2.3 хувийг хөгжлийн бэрхшээлтэй иргэдэд үзүүлсэн хөнгөлөлтөд хамрагдагсад, 0.1 хувийг алдар цолтой ахмад настнуудад үзүүлсэн хөнгөлөлтөд хамрагдагсад эзэлж байна.



I.4 Эрүүл мэнд

Аймгийн хэмжээнд 2017 оны эхний 9 сард 1765 эх амаржиж, өмнөх оны мөн үеийнхээс 271 эхээр буюу 13.3 хувиар, төрсөн хүүхдийн тоо (амьд төрөлтөөр) 1773 болж 268 хүүхэд буюу 13.1 хувиар тус тус буурсан байна.

Амаржсан эх, амьд төрсөн хүүхэд



Нэг хүртэлх насандаа 33 хүүхэд эндсэн ба өмнөх оны мөн үед нялхасын эндэгдэл 44 байсан байна. 5 хүртэлх насандаа эндсэн хүүхдийн тоо 9 байгаа ба энэ нь өмнөх оны мөн үеийнхээс 8 хүүхдээр буурсан байна.

Халдварт өвчнөөр эхний 9 сард 901 хүн өвчилж өмнөх оны мөн үеийнхээс 53.6 хувиар буурсан байна. Халдварт өвчнөөр өвчлөгчдийн 40.5 хувийг салхинцэцэг, 20.5 хувийг тэмбүү, 10.2 хувийг цусан суулга өвчний тохиолдол эзэлж байна.



I.5 Гэмт хэрэг

Аймгийн хэмжээнд 9 сард 383 гэмт хэрэг бүртгэгдсэн нь өмнөх оны мөн үеийнхээс 3 хэргээр буурсан байна. Бүртгэгдсэн гэмт хэргийн 67.6 хувь нь сумдад, 32.4 хувь нь аймгийн төвд гарсан байна. Хүүхэд оролцсон гэмт хэрэг 8 гарсан ба өмнөх оны мөн үед мөн 25 тохиолдол гарч байсан байна. Хулгайлах гэмт хэргийн 19.6 хувийг малын хулгай эзэлж байна.

Гэмт хэрэгт холбогдсон 306 сэжигтэн, яллагдагчийн 178 хүн буюу 58.2 хувь нь 18-35 хүртэлх насных, 114 хүн буюу 37.3 хувь нь 35-аас дээш насных, 14 хүн буюу 4.8 хувь нь 17 хүртэлх насныхан байна. Гэмт хэрэгт холбогдсон сэжигтэн, яллагдагчдын 40.5 хувь нь ажилгүй иргэд байна. Согтуугаар тээврийн хэрэгсэл жолоодсон 556 хэрэг илэрч өмнөх оны мөн үеэс 1 дахин өсч, авто машин жолоодох эрхээ хасуулсан жолооч 136 хүнээр буюу 58.6 хувиар өссөн байна. Согтуугаар үйлдэгдсэн гэмт хэрэг өмнөх оноос 29-өөр буурчээ.

Гэмт хэргийн улмаас 841.6 сая төгрөгийн хохирол учирсан нь өмнөх оны мөн үеийнхээс 98.2 сая төгрөг буюу 13.2 хувиар өсчээ. Нийт хохирлын 35.9 хувь буюу 302.1 сая төгрөгийг нөхөн төлүүлсэн байна. Гэмт хэргийн улмаас 40 хүн нас барж, 133 хүн гэмтсэн байна. Нийт 913 хүн албадан саатуулагдсан нь өмнөх оны мөн үеийнхээс 0.7 хувиар өссөн байна.

II. Эдийн засгийн үзүүлэлт



II.1 Банк

Арилжааны банкуудын мэдээгээр аж ахуйн нэгж, байгууллага иргэдэд олгосон нийт зээлийн өрийн үлдэгдэл эхний 9 сарын байдлаар 170.5 тэрбум төгрөг болжээ. Нийт зээлийн 2.2 хувь нь хугацаа хэтэрсэн зээл байна. Байгууллага иргэдийн хугацаатай ба хугацаагүй хадгаламж 104.1 тэрбум төгрөг болж өмнөх оны мөн үеийнхээс 23.1 тэрбум төгрөг буюу 28.5 хувиар өссөн байна. Өмнөх оны мөн үеийнхээс зээлжигчийн тоо 1953 хүн буюу 5.7 хувиар өсч, хадгаламж эзэмшигчийн тоо 0.2 хувиар буурсан байна.

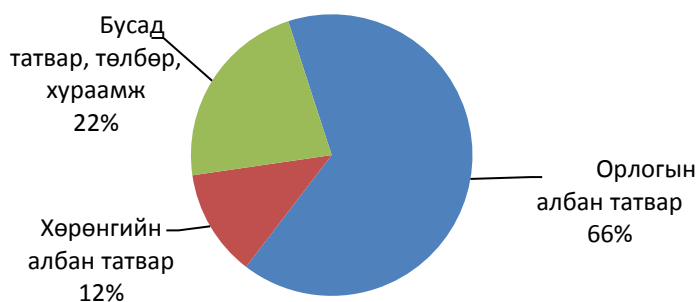


II.2 Төсөв

Орлого

2017 оны эхний 9 сард орон нутгийн төсвийн орлогод 8.6 тэрбум төгрөгийг төвлөрүүлж, төлөвлөгөөний биелэлт 81.9 хувьтай байна. Орон нутгийн орлогын 66.0 хувь нь татварын орлого, 12.0 хувь нь хөрөнгийн албан татвар, 22.0 хувь нь бусад татвар, төлбөр хураамжийн орлого байна.

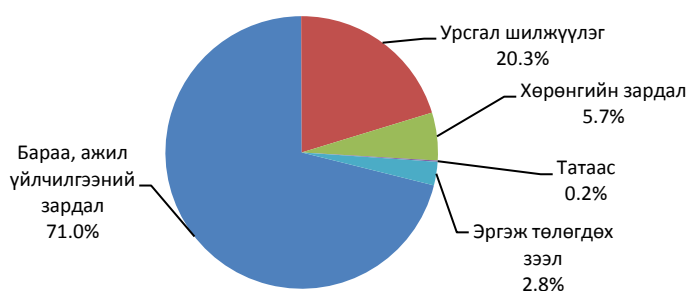
Татварын орлогын бүтэц



Зарлага

Төсвийн зарлага 50.6 тэрбум төгрөг болж өмнөх оны мөн үеийнхээс 0.6 тэрбум төгрөг буюу 1.2 хувиар нэмэгдсэн байна. Нийт зарлагын 71.0 хувийг бараа, ажил үйлчилгээний зардал, 20.3 хувийг урсгал шилжүүлэг, 5.7 хувийг хөрөнгийн зардал, 0.2 хувийг татаас, 2.8 хувийг эргэж төлөгдөх зээл эзэлж байна.

Төсвийн зарлагын бүтэц



II.3 Хэрэглээний үнийн индекс

Хэрэглээний үнийн индекс гэдэг нь хэрэглэгчдийн худалдаж авсан бараа үйлчилгээний нэр төрөл өөрчлөлтгүй тогтвортой байхад үнэ дунджаар хэрхэн өөрчлөгдөж буйг хэмждэг үзүүлэлт юм. Хэрэглээний бараа, үйлчилгээний үнэ 2017 оны 9 дүгээр сард өмнөх оны мөн үеийнхээс 1.8 хувиар өссөн, өмнөх сараас 0.5 хувиар буурсан байна. Хэрэглээний бараа үйлчилгээний нэр төрлөөр харвал өмнөх сараас хүнсний бараа, ундаа усны бүлэг, гэр ахуйн барааны бүлгийн үнэ буурч, бусад бүлгийн үнэ өссөн байна. Хэрэглээний бараа үйлчилгээний үнэ өмнөх оны мөн үеийнхээс 1.8 хувиар өсөхөд тээврийн бүлгийн үнэ 12.3 хувиар өссөн, энэ дотроо шатахууны үнийн өсөлт голлон нөлөөлсөн байна.

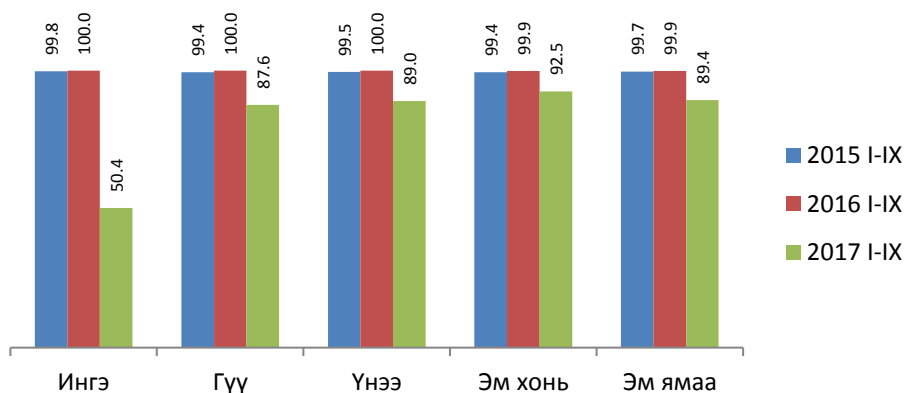


II.4 Хөдөө аж ахуй

Аймгийн хэмжээнд 2016 оны жилийн эцэст төллөх насны нийт 2092.9 мянган эх мал тоологдсон ба 2017 оны эхний 9 сарын байдлаар 1896.2 мянган толгой эх мал буюу оны эхэнд тоологдсон нийт эх малын 90.6 хувь нь төллөсөн байна. Ингэний 50.4 хувь, гүүний 87.6 хувь, үнээний 89.0 хувь, эм хонины 92.5 хувь, эм

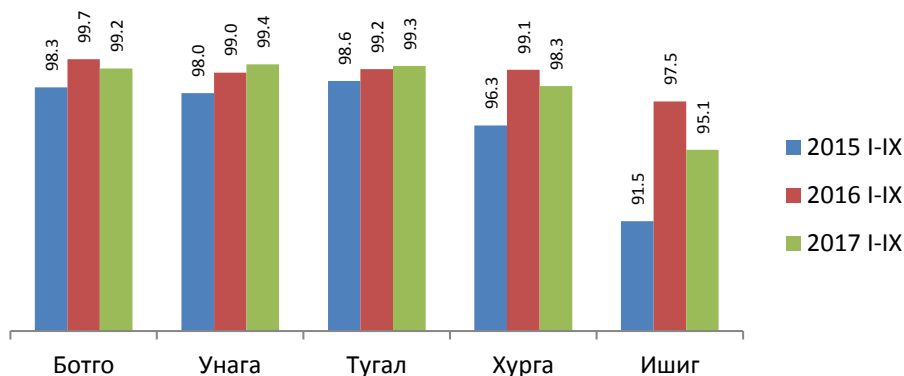
ямааны 89.4 хувь нь төллөжээ. Өмнөх оны мөн үед нийт эх малын 99.9 хувь буюу 1660.6 мянган мал төллөсөн байжээ.

Мал төлөлтийн хувь



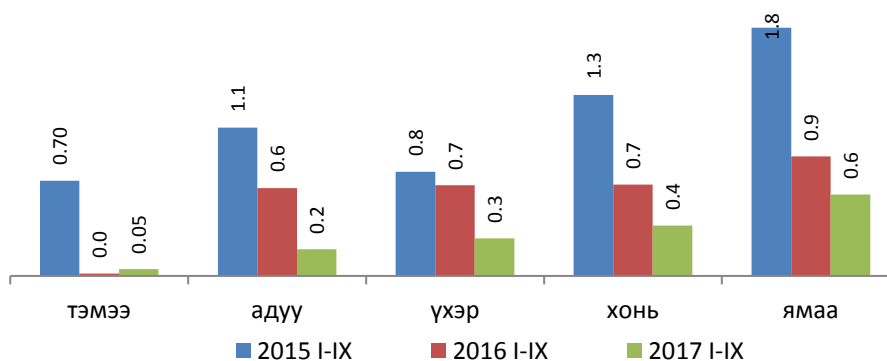
Гарсан төл 97.1 хувьтай бойжиж байна. Ботго 99.2 хувь, унага 99.4 хувь, тугал 99.3 хувь, хурга 98.3 хувь, ишиг 95.1 хувьтай бойжиж байна. Өмнөх оны мөн үед төл бойжилтын хувь 98.4 хувьтай бойжиж байсан байна.

Төл бойжилтын хувь



Аймгийн хэмжээнд эхний 9 сарын байдлаар оны эхэнд тоологдсон нийт малын 0.5 хувьтай тэнцэх 23.5 мянган толгой том мал зүй бусаар хорогдоод байна. Нийт хорогдсон малын 0.1 хувийг тэмээ, 2.7 хувийг адуу, 3.1 хувийг үхэр, 37.5 хувийг хонь, 56.7 хувийг ямаа эзэлж байна.

Том малын зүй бусын хорогдол



Эхний 9 сарын байдлаар өвчнөөр 984 толгой мал хорогдсон байна. Нийт 2 тэмээ, 61 адуу, 58 үхэр, 381 хонь, 482 ямаа өвчнөөр хорогдоод байна.

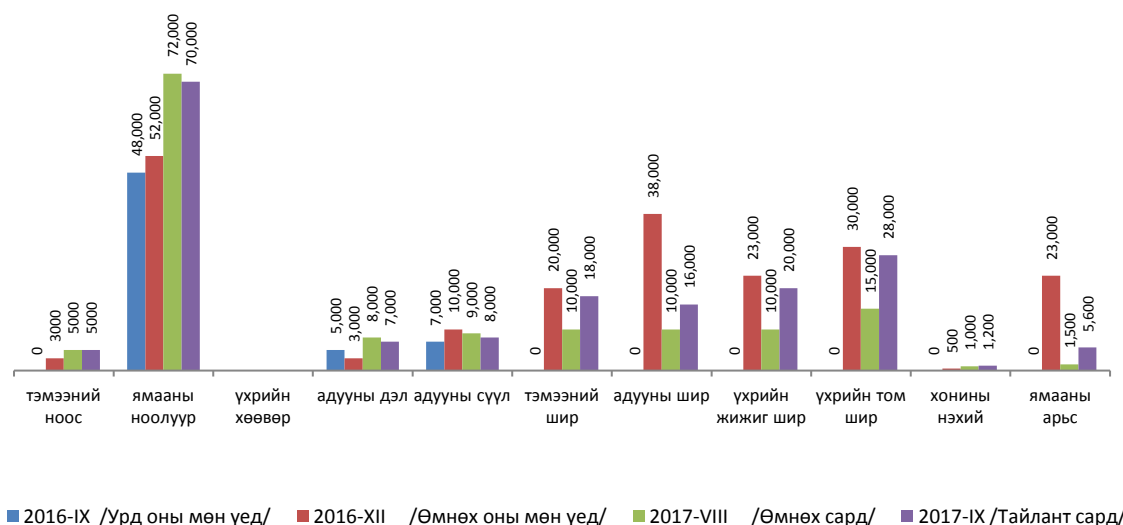
Нийт хорогдсон том малын 7176 буюу 30.5 хувь нь хээлтэгч мал байгаа ба хээлтэгчийн хорогдлын 53.5 хувийг ямаа эзэлж байна.

Аймгийн түүхий эдийн захад ямааны ноолуур 70.0 мянган төгрөг, тэмээний шир 18.0 мянган төгрөг, адууны шир 16.0 мянган төгрөг, үхрийн шир жижиг нь 20.0 мянган төгрөг, том нь 28.0 мянган төгрөг, хонины нэхий 1200 төгрөг/өлөн гэдэс ороогүй үнэ/, ямааны арьс/өлөн гэдэсгүй/ 5600 төгрөг, адууны дэл 7.0 мянган төгрөг, адууны сүүл 8.0 мянган төгрөгийн үнэ ханштай байна.

Өнгөрсөн оны мөн үетэй харьцуулахад малын гаралтай түүхий эдийн үнэ ихэнх төрөл дээр өссөн үзүүлэлтэй байна. Тухайлбал ноолуур 45.8 хувиар, адууны дэл 40.0 хувиар, адууны сүүл 14.3 хувиар, үхрийн шир 1 дахин, хонины нэхий 1 дахин, ямааны арьс 3 дахин тус тус өссөн, адуун шир 46.7 хувиар буурсан байна.

Өмнөх сартай харьцуулбал ноолуур 2.8 хувиар, адууны дэл 12.5 хувиар, адууны сүүл 11.1 хувиар тус тус буурсан. Тэмээний шир 80.0 хувиар, адууны шир 60.0 хувиар, үхрийн шир 1 дахин, хонины нэхий 20.0 хувиар, ямааны арьс 3 дахин тус тус өссөн байна.

Малын гаралтай зарим бүтээгдэхүүний зах зээлийн дундаж үнэ



Аймгийн хэмжээнд 8217.5 га-д үр тариа тариалсан ба үүний 8102.5 га-д буудай, 5.0 га-д арвай, 110 га-д овъёос тариалжээ. Үр тариа тариалалт өмнөх оноос 2513.8 га-р илүү хийгдсэн байна. Энэ онд 395.1 га-д төмс, 213.6 га-д хүнсний ногоо тариалсан нь өмнөх онтой харьцуулахад төмс 20.0 га-гаар, хүнсний ногоо 7.7 га-гаар илүү тариалсан байна.

Ургац хураалт 9 сарын 30-ны байдлаар 3538.9 тн төмс, 1902.0 тн хүнсний ногоо, 0.9 мянган тн малын тэжээл хураан аваад байна.

Малчдын өөрсдийн бэлтгэсэн хадлан 5.6 мянган тонн байгаа нь өмнөх оны мөн үеээс 4 дахин бага байна. Гар тэжээл мөн 0.7 мянган тн-ийг бэлтгэсэн нь өмнөх оны мөн үеээс 4 дахин байга байна.

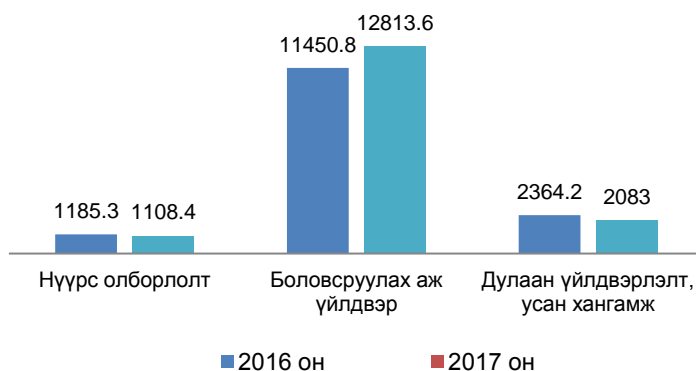


II.5 Аж үйлдвэр

Үйлдвэрийн газрууд оны үнээр эхний 9 сард 16.0 тэрбум төгрөгийн бүтээгдэхүүн үйлдвэрлэж 15.9 тэрбум төгрөгийн бүтээгдэхүүн борлуулсан нь өнгөрсөн оны мөн үеийнхээс бүтээгдэхүүний үйлдвэрлэл 6.7 хувиар, борлуулалтын орлого 9.0 хувиар өссөн байна.

Гол нэр төрлийн бүтээгдэхүүний хувьд: түгээсэн ус, сувагжуулалт, бялуу, хэрчсэн гурил, архи, оёдол, төмөр эдлэл хийц, нүдний шил зэрэг нэр төрлийн бүтээгдэхүүний үйлдвэрлэл 10.3 хувиас 3.0 дахин өссөн байна. Харин нүүрс, дулаан, сүү сүүн бүтээгдэхүүн, талх, нарийн боов, хөлдөөсөн бууз, дарсан ногоо кимчи, хиам, цэвэр ус, гутал, гэрийн мод, блок, тоосго, хэвлэх үйлдвэрлэл 0.7-63.5 хувиар буурсан байна.

Бүтээгдэхүүн үйлдвэрлэл сая төгрөг



ҮНДСЭН ҮЗҮҮЛЭЛТҮҮД

Үзүүлэлтүүд	Хэмжих нэгж	2016 I-IX	2017 I-IX	2017/2016%
Нийгмийн үзүүлэлтүүд				
Төрсөн хүүхэд	хүн	2041	1773	86.9
Нас баралт	хүн	513	450	87.7
Бүртгэлтэй ажилгүй иргэд	хүн	1207	1619	134.1
Шинэ ажлын байранд ажилд орсон иргэд	хүн	1210	753	62.2
Нийгмийн даатгалын сангийн орлого	сая төгрөг	44027.6	45846.5	104.1
Нийгмийн даатгалын сангийн зарлага	сая төгрөг	43395.9	44931.1	103.5
Халдварт өвчнөөр өвчлөгчдийн тоо	хүн	1943	901	46.4
Бүртгэгдсэн гэмт хэргийн тоо	тоо	386	383	99.2
Хэрэгт холбогдогсод	хүн	361	306	84.8
Эдийн засгийн үзүүлэлтүүд				
Зээлийн өрийн үлдэгдэл	сая.төг	149590.4	170505.9	114.0
Иргэдийн хадгаламж	сая.төг	81018.2	104087.7	128.5
Зээлжигчийн тоо	хүн	34224	36177	105.7
Хадгаламж эзэмшигчийн тоо	хүн	76201	76086	99.8
Орон нутгийн төсвийн орлого	сая төгрөг	6903.2	8575.2	124.2
Төсвийн зарлага	сая төгрөг	56705.0	50599.9	89.2
Хэрэглээний үнийн индексийн өөрчлөлт, өмнөх оны мөн үетэй харьцуулсан	хувь	100.8	101.8	101.0
Том малын зүй бусын хорогдол	толгой	34194	23513	68.8
Аж үйлдвэрийн бүтээгдэхүүн үйлдвэрлэл	сая.төг	15000.3	16005.0	106.7

I.1 ХҮН АМ

I.1.1 ТӨРӨЛТ, НАС БАРАЛТ, ХҮН АМЫН ЕРДИЙН ӨСӨЛТ, сумаар

Сум	2016 I-IX			2017 I-IX		
	Төрөлт	Нас баралт	Ердийн цэвэр өсөлт	Төрөлт	Нас баралт	Ердийн цэвэр өсөлт
БҮГД	2041	513	1528	1773	450	1323
Баян-Өндөр	7	18	-11	5	13	-8
Бүрд	26	13	13	11	12	-1
Бат-Өлзий	49	34	15	50	33	17
ББ-Улаан	6	13	-7	4	14	-10
Баянгол	7	7	0	3	11	-8
Гучин-Ус	4	6	-2	9	4	5
Есөнзүйл	10	17	-7	15	11	4
Өлзийт	8	3	5	4	4	0
ЗБ-Улаан	11	19	-8	5	19	-14
Богд	44	31	13	23	18	5
Нарийнтээл	17	11	6	6	12	-6
Сант	7	19	-12	5	7	-2
Тарагт	7	14	-7	1	17	-16
Төгрөг	6	13	-7	5	12	-7
Уянга	67	43	24	70	32	38
Хайрхандулаан	28	13	15	17	12	5
Хужирт	53	34	19	26	30	-4
Хархорин	230	23	207	224	26	198
Арвайхээр	1454	182	1272	1290	163	1127

Эх үүсвэр: Аймгийн эрүүл мэндийн газар

I.2 ХӨДӨЛМӨР

I.2.1 БҮРТГЭЛТЭЙ АЖИЛГҮЙ ИРГЭДИЙН ТОО

Үзүүлэлт	2016 I-IX	2017 I-IX
1. Өмнөх сарын эцэст байсан ажилгүйчүүд	1585	1569
2. Тайлант сард нэмэгдсэн ажилгүйчүүд	740	240
Үүнээс: Орон тооны цомхотголоос	28	10
Байгууллага татан буугдсанаас	104	10
Өөр газраас шилжиж ирсэн	214	105
Сургууль төгссөн	191	77
Цэргээс халагдсан	16	2
Мэргэжлийн ажил олдохгүйгээс	7	2
Цалин багатайгаас	20	3
Бусад	160	31
3. Ажилгүйчүүдээс тайлант сард ажилд орсон	101	127
Үүнээс: Улсын үйлдвэрийн газар		
Төрийн болон төсөвт байгууллага	38	68
Нөхөрлөл, компани	53	28
Хоршоо	2	
Бусад	8	31
4. Тайлант сард ажилгүйчүүдийн бүртгэлээс хасагдсан	1017	63
5. Тайлант сарын эцэст байгаа ажилгүйчүүд	1207	1619
6. Тайлант сарын эцэст байгаа ажилгүйчүүд насны бүлгээр		
16-24	226	374
25-34	452	565
35-44	263	387
45-60	266	293

Эх үүсвэр: Хөдөлмөрийн хэлтсийн мэдээг үндэслэв

I.2.2 БҮРТГЭЛТЭЙ АЖИЛГҮЙ ИРГЭДИЙН ТОО, сумаар,
боловсролоор

Сумын нэр	Бүгд	Боловсролын түвшингээр						Боловсролгүй
		Дээд	Тусгай дунд Мэргэжлийн анхан шатны	Бүрэн дунд	Бүрэн бус дунд	Бага		
Дүн	1619	292	49	73	853	202	115	35
Баян-Өндөр	31	3	1		20	3	2	2
Бүрд	7	1			3	1	2	
Бат-Өлзий	31	2		1	10	14	4	
Баруунбаян-Улаан	9	3		1	4	1		
Баянгол	36	2		2	19	7	6	
Гучин-Ус	13	1			12			
Есөнзүйл	26	6		2	16	1	1	
Өлзийт	32	10	2	1	18	1		
Зүүнбаян-Улаан	26	2	1	2	13	3	3	2
Богд	30	5			21	3	1	
Нарийнтээл	16	3			8	2	2	1
Сант	22	3	1		10	6	2	
Тарагт	35	4		1	19	6	4	1
Төгрөг	13	5	2	1	5			
Уянга	65	9	3	4	42	2	5	
Хайрхандулаан	27	4	1	1	17	1	2	1
Хужирт	50	2	3		33	9	3	
Хархорин	158	29	3	8	100	9	5	4
Арвайхээр	992	198	32	49	483	133	73	24

Эх үүсвэр: Хөдөлмөрийн хэлтсийн мэдээг үндэслэв

1.2.3 ШИНЭ АЖЛЫН БАЙРАНД АЖИЛЛАЖ БАЙГАА ХҮНИЙ ТОО, салбараар

	Хүний тоо		Салбараар							
	2016 I-IX	2017 I-IX	ХАА, ан агнуур, ойн аж ахуй, загас агнуур	Боловсруулах үйлдвэр	Цахилгаан дулааны үйлдвэрлэл, усан хангамж	Барилга	Бөөний болон жижиглэн худалдаа, гэр ахуйн баазаны засвар үйлчилгээ	Мэдээлэл холбоо	Боловсрол	Бусад
Бүгд	1210	753	60	202	3	107	63	3	46	269
Баян-Өндөр	2	8	2						3	3
Бүрд	13									
Бат-Өлзий	15	8	2	5			1			
Баруунбаян-Улаан	3	5					1		1	3
Баянгол		3	2							1
Гучин-Ус	20	1		1						
Есөнзүйл	2	3					1		1	1
Өлзийт	36	9		2						7
Зүүнбаян-Улаан	39	36	4	15			1	1		15
Богд	3	23	4	8		2	3		1	5
Нарийнтээл	14	43	1			7			1	34
Сант	1									
Тарагт	22	21	5	1		3	2			10
Төгрөг	32	6	3	2						1
Уянга	136	70	2	16	2		12		2	36
Хайрхандулаан	7	13	7	3			2		1	
Хужирт	44	69	16	33			1	2		17
Хархорин	135	103	12	54			6			31
Арвайхээр	686	332		62	1	95	33		36	105

I.3 НИЙГМИЙН ДААТГАЛ,ХАЛАМЖ

I.3.1 НИЙГМИЙН ДААТГАЛЫН САНГИЙН ОРЛОГО,ЗАРЛАГА, төрлөөр

Үзүүлэлт	2016 I-IX		2017 I-IX	
Нийгмийн даатгалын сангийн орлого, сая.төг	44027.6		45846.5	
Үүнээс:				
Тэтгэврийн даатгалын сангийн	35801.9		36845.3	
Тэтгэмжийн даатгалын сангийн	1521.9		1393.7	
ҮОМШӨ-ний даатгалын сангийн	788.6		1016.3	
Ажилгүйдлийн даатгалын сангийн	252.3		377.9	
Эрүүл мэндийн даатгалын сангийн	5662.9		6213.3	
Нийгмийн даатгалын сангийн зарлага, сая.төг	43395.9		44931.1	
Үүнээс:				
Тэтгэврийн даатгалын сангийн	35917.3		36486.5	
Тэтгэмжийн даатгалын сангийн	1503.4		1372.0	
ҮОМШӨ-ний даатгалын сангийн	728.3		994.8	
Ажилгүйдлийн даатгалын сангийн	225.1		362.8	
Эрүүл мэндийн даатгалын сангийн	5021.8		5715.0	
НИЙГМИЙН ДААТГАЛД ДААТГУУЛАГЧИД				
1.Заавал даатгуулагчид	12179		12689	
Үүнээс:				
Аж ахуйн нэгж байгууллага	5512		5393	
Төсөвт байгууллага	6667		7296	
2. Сайн дураар даатгуулагчид	12038		8867	
ОЛГОСОН ТЭТГЭВРИЙН ХЭМЖЭЭ, сая.төг				
Үзүүлэлт	2016 I-IX		2017 I-IX	
	хүний тоо	Олгосон хэмжээ	хүний тоо	Олгосон хэмжээ
Нийт олгосон тэтгэвэр, сая.төг	14586	33592.9	15108	36411.3
Өндөр настны	10784	25483.5	11167	27940.8
Хөгжлийн бэрхшээлтэй иргэдийн	2634	5054.6	2790	5519.2
Тэжээгчээ алдсаны	924	2097.5	891	1817.1
Цэргийн	244	957.3	260	1134.2

Эх үүсвэр: Нийгмийн даатгалын хэлтэс

Тайлбар: ҮОМШӨ-Үйлдвэрлэлийн осол мэргэжлээс шалтгаалах өвчин

I.3.2 НИЙГМИЙН ХАЛАМЖИЙН ҮЙЛЧИЛГЭЭНД ХАМРАГДСАН ХҮНИЙ ТОО, ОЛГОСОН ТЭТГЭМЖИЙН ХЭМЖЭЭ

Үзүүлэлт	2016 I-IX		2017 I-IX	
	Хүний тоо	Олгосон хэмжээ	Хүний тоо	Олгосон хэмжээ
1.Нийгмийн халамжийн тэтгэвэр, тэтгэмж	5007	3076.0	3845	2882.9
Халамжийн тэтгэвэр	2739	2050.6	1734	1879.5
Нөхцөлт мөнгөн тэтгэмж	2268	1025.4	2111	1003.4
Ахмад настныг асарч буй иргэний	1263	537.0	1214	564.9
Хөгжлийн бэрхшээлтэй иргэнийг асарч буй иргэний	560	237.7	493	226.7
Хөгжлийн бэрхшээлтэй хүүхдийг асарч буй иргэний	313	191.2	288	143.7
Бүтэн өнчин хүүхэд үрчлэн өсгөсний тэтгэмж	99	48.8	90	55.5
Гэр бүлийн тухай хуулийн 25.5-д заасан болон хүчирхийллийн улмаас хамгаалалт шаардлагатай болсон хүүхдийг мөн хуулийн 74 дүгээр зүйлд заасны дагуу гэр бүлдээ авч асрамжилж байгаа иргэнд олгох тэтгэмж	22	7.4	14	6.2
Ахмад настныг гэртээ асарч буй иргэн	11	3.3	12	6.4
2.Жирэмсэн болон нярай, хөхүүл хүүхэдтэй эхчүүдийн тэтгэмж	5401	948.3	4090	877.2
3. Нийгмийн халамжийн дэмжлэг туслалцаа зайлшгүй шаардлагатай иргэн өрх	3718	848.5	2082	862.7
4.Ахмад настнуудад үзүүлсэн хөнгөлөлт тусламж	9664	475.5	2023	615.4
5.Хөгжлийн бэрхшээлтэй иргэдэд үзүүлсэн хөнгөлөлт тусламж	440	112.9	645	149.7
6.Алдар цолтой ахмадуудад үзүүлсэн хөнгөлөлт тусламж	34	43.4	27	40.0
Алдарт эхийн одонтой эхчүүдэд үзүүлсэн хөнгөлөлт тусламж	9771	1326.9	9892	1339.7
Хүнс тэжээлийн хөтөлбөр		690.4		711.3
Насны хишиг			5028	853.0
ДҮН	34035	7521.9	27632	8331.9

Эх үүсвэр: Нийгмийн халамж үйлчилгээний хэлтсийн мэдээг үндэслэв.

I.4 ЭРҮҮЛ МЭНД

I.4.1 ТӨРӨЛТ, ЭХ ХҮҮХДИЙН ЭНДЭГДЛИЙН ТОО

Хугацаа	Амаржсан эх	Амьд төрсөн хүүхэд	Төрөхийн улмаас эндсэн эх	1 хүртэл насандаа эндсэн хүүхэд	1-5 хүртэл насандаа эндсэн хүүхэд
2015 I-IX	2060	2066	-	26	10
2016 I-IX	2036	2041	2	44	17
2017 I-IX	1765	1773	-	33	9

I.4.2 ТӨРӨЛТ, ЭХ ХҮҮХДИЙН ЭНДЭГДЭЛ, СУМААР

Сумд	Амаржсан эх	Амьд төрсөн хүүхэд	Төрөхийн улмаас эндсэн эх	1 хүртэл насандаа эндсэн хүүхэд	1-5 хүртэл насандаа эндсэн хүүхэд
Баруунбаян-Улаан	4	4		1	1
Бат-Өлзий	51	50			
Баянгол	3	3			1
Баян-Өндөр	6	5		2	
Богд	22	23		5	
Бүрд	11	11			1
Гучин-Ус	8	9		1	
Есөнзүйл	15	15			
Зүүнбаян-Улаан	5	5		2	
Нарийнтээл	6	6			
Өлзийт	4	4			
Сант	5	5			1
Тарагт	1	1			
Төгрөг	5	5			
Уянга	70	70		2	1
Хайрхандулаан	17	17			
Хархорин	224	224			
Хужирт	26	26		1	1
Арвайхээр	1282	1290		19	3
ДҮН	1765	1773	-	33	9

1.4.3 ХАЛДВАРТ ӨВЧНӨӨР ӨВЧЛӨГЧДИЙН ТОО

Хугацаа	Халдварт өвчнөөр өвчлөгчид-бүгд	Үүнээс:									
		Вируст гепатит	Цусан суулга	Сүрьеэ	Салхинцэцэг	Тэмбүү	Заг хүйтэн	Трихоминиаз	Улаан бурхан	Бруцеллээ	Бусад
2015 I-IX	714	9	20	53	182	138	36	61	2	-	213
2016 I-IX	1943	12	29	54	196	122	44	25	1404	3	54
2017 I-IX	901	5	92	53	365	185	60	80	-	5	56

1.4.4 ХАЛДВАРТ ӨВЧНӨӨР ӨВЧЛӨГЧДИЙН ТОО, СУМААР

Сумд	Халдварт өвчнөөр өвчлөгчид-бүгд			Үүнээс:										
				Вируст гепатит	Цусан суулга	Сүрьеэ	Салхинцэцэг	Тэмбүү	Заг хүйтэн	Трихоминиаз	Улаан бурхан	Бруцеллээ	Бусад	
	2015	2016	2017											
Баруунбаян-Улаан	6	14	14			1		9	3	1				
Бат-Өлзий	9	76	10			3		5	1	1				
Баянгол	13	45	7		1	2	1	3						
Баян-Өндөр	7	25	7			2	1	2	1	1				
Богд	31	68	19		1	3	2	11	1	1				
Бүрд	12	14	5					2	1	1			1	
Гучин-Ус	25	24	21			1	8	11		1				
Есөнзүйл	15	46	9		1	1	4	2	1					
Зүүнбаян-Улаан	13	124	29			3	15	9						2
Нарийнтээл	14	30	25		1		19	3		1				1
Өлзийт	5	11	9		1			4	3				1	
Сант	9	32	4			1		2					1	
Тарагт	12	47	10			3	4	1		1				1
Төгрөг	13	23	13			1	6	4		1				1
Уянга	81	273	95		1	3	19	21	3	43				5
Хайрхандулаан	14	24	18			3	5	5	4					1
Хархорин	60	210	76	1		4	20	14	10	3				24
Хужирт	68	20	7	1		5							1	
Арвайхээр	307	837	523	3	80	23	261	77	32	25			1	21
ДҮН	714	1943	901	5	92	53	365	185	60	80			5	56

Эх үүсвэр: Аймгийн Эрүүл мэндийн газрын мэдээг үндэслэв.

I.5 ГЭМТ ХЭРЭГ

I.5.1 БҮРТГЭГДСЭН ХЭРГИЙН ТОО, төрлөөр

Хэргийн төрөл	2015 I-IX	2016 I-IX	2017 I-IX
Бүртгэгдсэн хэрэг-Бүгд	394	386	383
Хүний амь нас хохирсон		5	40
Хүчингийн хэрэг	12	3	4
Танхайн хэрэг	6	10	3
Хулгайн хэрэг	176	160	153
Үүнээс: Хувийн өмчийн хулгай	123	118	107
Малын хулгай	30	23	30
Хөдөлгөөний аюулгүй байдлын эсрэг гэмт хэрэг	44	42	47
ББМГУ гэмт хэрэг	114	115	92
Бусад хэрэг	42	51	44
Гэмт хэргийн улмаас учирсан хохирол			
Гэмтэж бэртсэн хүн	166	178	133
Нас барсан хүн	82	30	40
Нийт хохирол /сая.төг/	743.0	743.4	841.6
Нөхөн төлүүлсэн хохирол	383.7	396.2	302.1

I.5.2 БҮРТГЭГДСЭН ХЭРГИЙН ТОО, сумаар

Сумд	2015 I-IX	2016 I-IX	2017 I-IX
Баян-Өндөр	12	9	9
Бүрд	7	9	14
Баянгол	6	3	4
Бат-Өлзий	18	16	32
ББ-Улаан	3	2	14
Гучин-Ус	3	6	6
Есөнзүйл	10	6	9
Өлзийт	5	9	4
ЗБ-Улаан	5	13	9
Богд	16	15	14
Нарийнтээл	5	6	12
Сант	7	3	7
Тарагт	22	25	23
Төгрөг	6	5	2
Уянга	19	14	18
Хайрхандулаан	6	15	9
Хужирт	20	29	29
Хархорин	37	45	44
Арвайхээр	187	156	124
ДҮН	394	386	383

1.5.3 ХЭРЭГТ ХОЛБОГДСОН СЭЖИГТЭН, ЯЛЛАГДАГЧИЙН ТОО

Хэрэгт холбогдсон сэжигтэн, яллагдагчийн тоо	2015 I-IX	2016 I-IX	2017 I-IX
Бүгд	395	361	306
Хэрэг үйлдэхдээ:			
-Бүлэглэсэн	111	87	86
-Согтуугаар	113	103	76
Албадан саатуулагдсан хүн	637	907	913
Үүнээс: Баривчлагдсан хүн	379	142	412
Авто машин жолоодох эрх хасагдсан жолооч	318	232	368

1.5.4 ХЭРЭГТ ХОЛБОГДСОН СЭЖИГТЭН, ЯЛЛАГДАГЧИЙН ТОО, сумаар

Сумд	2015 I-IX	2016 I-IX	2017 I-IX
Баян-Өндөр	12	6	13
Бүрд	7	8	6
Баянгол	3	2	3
Бат-Өлзий	17	16	34
ББ-Улаан	3	2	13
Гучин-Ус	2	4	2
Есөнзүйл	11	3	9
Өлзийт	5	6	2
ЗБ-Улаан	7	12	11
Богд	18	20	9
Нарийнтээл	6	3	14
Сант	7	3	5
Тарагт	30	22	14
Төгрөг	6	5	2
Уянга	21	17	16
Хайрхандулаан	7	17	14
Хужирт	19	25	18
Хархорин	31	41	36
Арвайхээр	183	149	85
ДҮН	395	361	306

Эх үүсвэр: Аймгийн Цагдаагийн газрын мэдээг үндэслэв.

II.1 БАНК

II.1.1 ЗЭЭЛИЙН ҮЛДЭГДЭЛ, ЗЭЭЛЖИГЧИЙН ТОО банкуудаар,

Банкны нэр	Зээлийн өрийн үлдэгдэл, сая.төг		Хугацаа хэтэрсэн, сая.төг		Зээлжигчийн тоо	
	2016 I-IX	2017 I-IX	2016 I-IX	2017 I-IX	2016 I-IX	2017 I-IX
	Дүн	149590.4	170505.9	1332.2	3683.6	34224
ХААН	85293.0	92307.9	393.8	3031.0	17579	18574
ХАС	20283.2	20649.7	795.4	321.5	3891	3867
ГОЛОМТ ТӨРИЙН	6504.9	9395.2	88.3	315.3	583	854
БАНК	36492.3	47490.0	54.7	15.8	11987	12767
КАПИТАЛ	1017.0	663.1	-	-	184	115

II.1.2 ХАДГАЛАМЖИЙН ҮЛДЭГДЭЛ, Х/ЭЗЭМШИГЧИЙН ТОО, банкуудаар

Банкны нэр	Хугацаатай хадгаламж, сая.төг		Хугацаагүй хадгаламж, сая.төг		Хадгаламж эзэмшигчийн тоо	
	2016 I-IX	2017 I-IX	2016 I-IX	2017 I-IX	2016 I-IX	2017 I-IX
	Дүн	61446.8	78872.6	19571.4	25215.1	76201
ХААН	32178.3	39888.4	14024.3	18794.4	33400	33390
ХАС	10032.4	11855.7	1478.9	1188.2	17579	15714
ГОЛОМТ ТӨРИЙН	3147.1	5286.4	749.7	843.3	1483	2098
БАНК	15855.6	21568.4	3171.7	4257.4	22859	24178
КАПИТАЛ	233.4	273.7	146.8	131.8	880	706

Эх үүсвэр: Арилжааны банкуудын мэдээг үндэслэв.

II.2 ТӨСӨВ

II.2.1 ОРОН НУТГИЙН ОРЛОГО, оны үнээр, мян.төг

Төсвийн орлого	2017 I-IX		
	төлөвлөгөө	гүйцэтгэл	хувь
ТӨСВИЙН ОРЛОГОБОЛОН ШИЛЖҮҮЛГИЙН ДҮН	54333507.0	52153422.9	96.0
ОРОН НУТГИЙН ТӨСВИЙН ОРЛОГО	10464812.9	8575162.6	81.9
Татварын орлого	6709997.5	5513280.5	82.2
Орлогын албан татвар	5052251.3	3606505.4	71.4
Хувь хүний орлогын албан татвар	5752251.3	4311865.1	75.0
Цалин, хөдөлмөрийн хөлс, шагнал, урамшуулал болон тэдгээртэй адилтгах хөдөлмөр эрх	5367990.1	3848068.7	71.7
Үйл ажиллагааны орлого	317156.3	404034.4	127.4
Хөрөнгө борлуулсны орлого	67104.9	59762.0	89.1
Хувь хүний орлогын албан татварын буцаан олголт	-700000.0	-705359.7	100.8
Хөрөнгийн албан татвар	628924.5	677572.0	107.7
Үл хөдлөх эд хөрөнгийн албан татвар	216000.0	190414.9	88.2
Бууны албан татвар	23324.5	16194.0	69.4
Автотээврийн болон өөрөө явагч хэрэгслийн албан татвар	389600.0	470963.0	120.9
Бусад татвар, төлбөр, хураамж	1028821.7	1229203.1	119.5
Бусад нийтлэг төлбөр, хураамж	551135.5	552640.5	100.3
Улсын тэмдэгтийн хураамж	142205.1	169315.0	119.1
Түгээмэл тархацтай ашигт малтмал ашигласны төлбөр	38050.0	18140.6	47.7
Хог хаягдлын үйлчилгээний хураамж	340123.3	331714.4	97.5
Бусад татвар	30757.1	33470.6	108.8
Газрын төлбөр	75000.0	61600.4	82.1
Газрын төлбөр	75000.0	61600.4	82.1
Байгалийн нөөц ашигласны төлбөр	398811.8	614962.2	154.2
Ойн нөөц ашигласны төлбөр	142594.2	211696.0	148.5
Ан амьтны нөөц ашигласны төлбөр	33827.6	157147.2	4*
Ус, рашааны нөөц ашигласны төлбөр	222390.0	227593.0	102.3
Байгалийн ургамлын нөөц ашигласны төлбөр	0.0	18526.0	-
Бусад татвар	3874.4	0.0	0.0
Нохойны албан татвар	3874.4	0.0	0.0
Татварын бус орлого	3754815.4	3061882.1	81.5
Хувьцааны ногдол ашиг	35000.0	0.0	0.0
Хүүгийн орлого	1600.0	110.0	6.9
Торгуулийн орлого	186179.2	413166.0	221.9
Төсөв байгууллагын өөрийн орлого	3332036.2	2338109.4	70.2
Бусад орлого	200000.0	310496.7	155.2
ТУСЛАМЖИЙН ОРЛОГО	0.0	0.0	-
Аймаг нийслэлээс авсан санхүүгийн дэмжлэг			-
УЛСЫН ТӨСВӨӨС ОРОН НУТАГТ ШИЛЖҮҮЛСЭН	43868694.1	43578260.3	99.3
Улсын төсвөөс орон нутгийн төсөвт олгох санхүүгийн дэмжлэг	8628518.7	8628518.8	100.0
Тусгай зориулалтын шилжүүлгийн орлого	33311978.6	33169553.7	99.6
Орон нутгийн хөгжлийн нэгдсэн сангаас шилжүүлсэн орлого	1928196.8	1780187.8	92.3

* -дахин их

II.2.2 АЙМГИЙН ТӨСВИЙН ЗАРЛАГА, оны үнээр, мян.төг

Төсвийн зарлага	2017 I-IX		
	төл	гүйц	хувь
Бараа, ажил үйлчилгээний зардал	38143933.0	35950916.9	94.3
Цалин хөлс болон нэмэгдэл урамшуулал	25058518.5	24270409.0	96.9
Нийгмийн даатгалын шимтгэл	2753857.8	2666217.5	96.8
Байр ашиглалттай холбоотой зардал	3362771.6	3146942.1	93.6
Хангамж, бараа материалын зардал	913519.0	814221.8	89.1
Нормативт зардал	2418576.7	1966226.3	81.3
Эд хогшил, урсгал засварын зардал	559951.2	412654.8	73.7
Томилолт, зочны зардал	174074.9	140168.5	80.5
Бусдаар гүйцэтгүүлсэн ажил, үйлчилгээний зардал	1305877.4	1147574.9	87.9
Бараа үйлчилгээний бусад зардал	1596785.9	1386502.0	86.8
Урсгал шилжүүлэг	11856283.7	10292703.2	86.8
Хөрөнгийн зардал	3420670.1	2868229.7	83.8
Татаас	87768.9	77293.7	88.1
Эргэж төлөгдөх зээл	3196344.9	1410783.6	44.1
НИЙТ ЗАРДАЛ	56705000.6	50599927.1	89.2

Эх үүсвэр: Аймгийн Санхүү, төрийн сангийн хэлтсийн мэдээг үндэслэв.

II.2.3 ОРОН НУТГИЙН ОРЛОГО, оны үнээр,
мян.төг

	2017 I-IX		
	ᠰᠤᠶ᠋ᠠᠭᠤᠨ	ᠠᠵᠤᠨ	ᠣᠷᠣᠯᠤᠭ᠎ᠠ
Арвайхээр	9,173,503.2	8,997,728.4	98.1
Баруунбаян-Улаан	1,182,127.0	1,081,202.7	91.5
Бат-Өлзий	2,475,182.9	2,688,904.9	108.6
Баянгол	1,232,184.5	1,167,284.6	94.7
Баян-Өндөр	1,230,900.1	1,279,991.1	104.0
Богд	1,627,536.8	1,701,157.0	104.5
Бүрд	1,011,216.2	1,028,625.6	101.7
Гучин-Ус	1,069,870.8	1,015,817.5	94.9
Есөнзүйл	772,091.6	754,426.7	97.7
Зүүнбаян-Улаан	957,624.5	968,292.2	101.1
Нарийнтээл	1,444,443.2	1,451,268.5	100.5
Өлзийт	805,763.0	782,069.2	97.1
Сант	1,329,902.1	1,320,111.0	99.3
Тарагт	1,078,633.5	1,046,854.0	97.1
Төгрөг	1,186,999.1	1,064,705.5	89.7
Уянга	2,822,070.3	2,768,136.4	98.1
Хайрхандулаан	1,072,235.2	1,174,563.1	109.5
Хархорин	4,080,581.4	3,821,781.4	93.7
Хужирт	2,194,265.9	2,057,358.0	93.8
ᠨᠣᠶᠢᠨ	36,747,131.3	36,170,277.7	98.4
ᠠᠵᠤᠨ	17,586,375.7	15,983,145.2	90.9
ᠠᠵᠤᠨ	54,333,507.0	52,153,422.9	96.0

Эх үүсвэр: Санхүү төрийн сангийн хэлтэс

II.2.4 АЙМГИЙН ТӨСВИЙН ЗАРЛАГА, оны үнээр,
мян.төг

	2017 I-IX		
	᠐᠙᠙᠗	ᠠᠵᠡᠭᠦ	ᠣᠣᠠᠭᠦ
Арвайхээр	9619747.3	8809541.0	89.8
Баруунбаян-Улаан	1374805.0	1249694.9	87.8
Бат-Өлзий	2637571.7	2349154.8	87.1
Баянгол	1455031.6	1296795.1	79.1
Баян-Өндөр	1468749.8	1370667.6	82.1
Богд	1942828.8	1713109.4	90.0
Бүрд	1297850.5	1166753.3	83.2
Гучин-Ус	1307059.6	1122202.5	79.1
Есөнзүйл	968571.1	843665.9	83.0
Зүүнбаян-Улаан	1221138.2	1125099.0	95.5
Нарийнтээл	1716445.8	1567187.3	85.4
Өлзийт	1033541.0	912483.5	86.9
Сант	1591255.4	1441382.0	81.6
Тарагт	1272899.3	1068048.7	76.7
Төгрөг	1421781.0	1237516.7	82.8
Уянга	3085696.5	2826143.1	92.1
Хайрхандулаан	1352537.0	1228011.6	76.9
Хархорин	4299519.8	3736803.7	87.9
Хужирт	2612774.2	2247766.8	84.4
ᠨᠣᠶᠢ ᠠᠵᠡ	41679803.6	37312026.7	86.3
ᠠᠡᠶᠡᠭᠡᠢ ᠶᠡᠭᠡ	15025197.0	13287900.4	71.4
ᠠᠵᠡᠭᠡ ᠠᠵᠡ	56705000.6	50599927.1	82.3

Эх үүсвэр: Санхүү төрийн сангийн хэлтэс

II.3 ҮНЭ

II.3.1 ХЭРЭГЛЭЭНИЙ БАРАА ҮЙЛЧИЛГЭЭНИЙ ҮНИЙН ИНДЕКС

Үзүүлэлтүүд	2017 IX/ 2016 IX	2017 IX/ 2016XII	2017 IX/ 2017 VIII
Ерөнхий индекс	101.8	102.2	99.5
Хүнсний бараа, ундаа ус	99.9	104.3	96.8
Согтууруулах ундаа, тамхи	102.4	104.0	100.1
Гутал хувцас, бөс бараа	95.1	98.7	100.0
Орон сууц, ус, цахилгаан түлш	98.9	96.0	100.0
Гэр ахуйн бараа	103.9	104.1	99.6
Эм тариа, эмнэлэгийн үйлчилгээ	101.5	101.2	100.0
Тээвэр	112.3	109.5	100.8
Холбооны хэрэгсэл, шуудангийн үйлчилгээ	100.3	100.3	100.0
Амралт чөлөөт цаг, соёлын бараа үйлчилгээ	103.9	103.5	100.0
Боловсролын үйлчилгээ	100.1	100.1	100.0
Зочид буудал, нийтийн хоол, дотуур байрны үйлчилгээ	104.3	100.2	100.0
Бусад бараа үйлчилгээ	101.7	100.5	100.0

II.4 ХӨДӨӨ АЖ АХУЙ

II.4.1 МАЛ ТӨЛЛӨЛТ, төрлөөр

Малын төрөл	Төллөсөн хээлтэгч			Төллөлтийн хувь		
	2015 I-IX	2016 I-IX	2017 I-IX	2015 I-IX	2016 I-IX	2017 I-IX
Бүгд	1482749	1660600	1896191	99.5	99.9	90.6
Ингэ	3431	4214	4703	99.8	100.0	50.4
Гүү	59181	69250	84686	99.4	100.0	87.6
Үнээ	57145	66562	81021	99.5	100.0	89.0
Эм хонь	707492	799011	922864	99.4	99.9	92.5
Эм ямаа	655500	721563	802917	99.7	99.9	89.4

II.4.2 МАЛ ТӨЛЛӨЛТ, сумаар

Сумдууд	Төллөсөн хээлтэгч			Төллөлтийн хувь		
	2015 I-IX	2016 I-IX	2017 I-IX	2015 I-IX	2016 I-IX	2017 I-IX
Бүгд	1482749	1660600	1896191	99.5	99.9	90.6
Баян-Өндөр	98986	129203	133606	99.9	100.0	81.6
Бүрд	112827	119588	134870	96.5	100.0	89.5
Бат-Өлзий	67526	71359	86571	98.4	100.0	91.5
ББ-Улаан	56863	61584	67071	99.8	99.6	82.0
Баянгол	104959	126192	150347	100.0	100.0	99.7
Гучин-Ус	52682	62373	75197	99.6	100.0	91.9
Есөнзүйл	70380	79111	93192	100.0	100.0	98.5
Өлзийт	67630	79654	84630	99.8	100.0	99.1
ЗБ-Улаан	57548	63439	75519	99.8	100.0	90.1
Богд	96630	109129	115868	100.0	100.0	76.5
Нарийнтээл	73228	79014	74979	99.9	100.0	77.7
Сант	77681	84749	106193	100.0	100.0	96.3
Тарагт	69395	82801	97319	99.9	100.0	93.8
Төгрөг	45103	54616	65372	98.9	98.7	95.1
Уянга	102172	111573	132365	100.0	100.0	100.0
Хайрхандулаан	87491	94522	101429	99.7	100.0	90.1
Хужирт	73474	76299	91124	100.0	100.0	87.9
Хархорин	87325	94248	106242	100.0	100.0	90.4
Арвайхээр	80849	81146	104297	99.7	100.0	95.9

II.4.3 ТӨЛ БОЙЖИЛТ, төрлөөр

Малын төрөл	Бойжуулсан төл			Бойжилтын хувь		
	2015 I-IX	2016 I-IX	2017 I-IX	2015 I-IX	2016 I-IX	2017 I-IX
Бүгд	1405796	1635727	1841113	94.4	98.4	97.1
Ботго	3378	4200	4666	98.3	99.7	99.2
Унага	58331	68561	84192	98.0	99.0	99.4
Тугал	56619	66011	80482	98.6	99.2	99.3
Хурга	685490	792670	907634	96.3	99.1	98.3
Ишиг	601978	704285	764139	91.5	97.5	95.1

II.4.4 ТӨЛ БОЙЖИЛТ, сумаар

Сумдууд	Бойжуулсан төл			Бойжилтын хувь		
	2015 I-IX	2016 I-IX	2017 I-IX	2015 I-IX	2016 I-IX	2017 I-IX
Бүгд	1405796	1635727	1841113	94.4	98.4	97.1
Баян-Өндөр	91021	127991	133444	91.9	99.1	99.8
Бүрд	107203	118097	134870	91.7	98.8	100.0
Бат-Өлзий	64915	71335	86571	94.6	100.0	100.0
ББ-Улаан	53910	60420	64629	94.6	97.7	96.4
Баянгол	104527	126190	150199	99.6	100.0	99.9
Гучин-Ус	52305	62133	63247	98.9	99.6	83.5
Есөнзүйл	69331	73408	93050	98.5	92.8	99.8
Өлзийт	65259	77720	83536	96.3	97.6	98.7
ЗБ-Улаан	56015	63292	75448	97.1	99.7	99.9
Богд	91399	108164	104659	94.6	99.1	90.3
Нарийнтээл	61673	78247	71859	84.2	99.0	95.7
Сант	76078	84038	106193	97.9	99.2	100.0
Тарагт	66187	80777	88822	95.3	97.5	91.3
Төгрөг	45071	55316	64191	98.9	100.0	98.2
Уянга	94970	110221	127374	93.0	98.8	96.2
Хайрхандулаан	72207	91721	95366	82.3	97.0	94.0
Хужирт	69205	72971	89277	94.2	95.6	98.0
Хархорин	85521	93527	105212	97.9	99.2	99.0
Арвайхээр	78999	80159	103166	97.5	98.8	98.9

II.4.5 ЗҮЙ БУС ХОРОГДСОН ТОМ МАЛЫН ТОО, төрлөөр

Малын төрөл	Хорогдсон мал			Оны эхний малд том малын хорогдлын эзлэх хувь		
	2015 I-IX	2016 I-IX	2017 I-IX	2015 I-IX	2016 I-IX	2017 I-IX
Бүгд	62167	34194	23513	1.5	0.8	0.5
Тэмээ	154	4	13	0.70	0.02	0.05
Адуу	2699	1816	633	1.1	0.6	0.2
Үхэр	1406	1454	720	0.8	0.7	0.3
Хонь	24272	13590	8820	1.3	0.7	0.4
Ямаа	33636	17330	13327	1.8	0.9	0.6

II.4.6 ЗҮЙ БУС ХОРОГДСОН ТОМ МАЛЫН ТОО, сумаар

Сумдууд	Хорогдсон мал			Оны эхний малд том малын хорогдлын эзлэх хувь		
	2015 I-IX	2016 I-IX	2017 I-IX	2015 I-IX	2016 I-IX	2017 I-IX
Бүгд	62167	34194	23513	1.5	0.8	0.5
Баян-Өндөр	6134	4578	84	1.9	1.3	0.0
Бүрд	20003	8075	1357	6.6	2.5	0.4
Бат-Өлзий	3081	-	15	1.6	-	0.0
ББ-Улаан	2869	1837	1038	1.7	1.0	0.5
Баянгол	164	19	41	0.1	0.0	0.0
Гучин-Ус	256	192	4462	0.2	0.1	2.1
Есөнзүйл	1006	1395	27	0.6	0.7	0.0
Өлзийт	1217	1505	2050	0.7	0.8	0.9
ЗБ-Улаан	456	147	283	0.3	0.1	0.1
Богд	1650	354	1525	0.5	0.1	0.4
Нарийнтээл	2821	1287	1396	1.3	0.6	0.6
Сант	89	3054	-	0.0	1.4	-
Тарагт	1481	1382	2081	0.8	0.7	0.8
Төгрөг	499	181	567	0.4	0.1	0.3
Уянга	7672	664	3092	2.8	0.2	0.9
Хайрхандулаан	6731	581	1994	2.7	0.2	0.6
Хужирт	1936	3683	2094	1.0	1.7	0.8
Хархорин	2567	4860	983	1.1	1.8	0.3
Арвайхээр	1535	400	424	0.8	0.2	0.2

II.4.7 ӨВЧНААР ХОРОГДСОН МАЛ, төрлөөр

Малын төрөл	Өвчнөөр хорогдсон мал, толгой			Нийт хорогдолд эзлэх хувь		
	2015 I-IX	2016 I-IX	2017 I-IX	2015 I-IX	2016 I-IX	2017 I-IX
Дүн	2933	1982	984	4.7	5.8	4.2
Тэмээ	1	-	2	0.6	-	15.4
Адуу	133	144	61	4.9	7.9	9.6
Үхэр	103	92	58	7.3	6.3	8.1
Хонь	888	1104	381	3.7	8.1	4.3
Ямаа	1808	642	482	5.4	3.7	3.6

II.4.8 ӨВЧНААР ХОРОГДСОН МАЛ, сумаар

Сум	Өвчнөөр хорогдсон мал, толгой			Нийт хорогдолд эзлэх хувь		
	2015 I-IX	2016 I-IX	2017 I-IX	2015 I-IX	2016 I-IX	2017 I-IX
Дүн	2933	1982	984	4.7	5.8	4.2
Баян-Өндөр	40	5	-	0.7	0.1	-
Бүрд	-	-	-	-	-	-
Бат-Өлзий	-	-	15	-	-	100.0
Баруунбаян-Улаан	4	-	1	0.1	-	0.1
Баянгол	1	-	-	0.6	-	-
Гучин-Ус	-	-	41	-	-	0.9
Есөнзүйл	534	-	-	53.1	-	-
Өлзийт	170	346	291	14.0	23.0	14.2
Зүүнбаян-Улаан	-	-	-	-	-	-
Богд	-	-	-	-	-	-
Нарийнтээл	815	-	-	28.9	-	-
Сант	6	-	-	6.7	-	-
Тарагт	16	1	-	1.1	0.1	-
Төгрөг	2	-	-	0.4	-	-
Уянга	141	20	52	1.8	3.0	1.7
Хайрхан дулаан	65	-	-	1.0	-	-
Хужирт	686	1392	504	35.4	37.8	24.1
Хархорин	12	154	25	0.5	3.2	2.5
Арвайхээр	441	64	55	28.7	16.0	13.0

II.4.9 ХОРОГДСОН ХЭЭЛТЭГЧ,
төрлөөр

Малын төрөл	Хорогдсон хээлтэгч, толгой			Нийт хорогдолд эзлэх хувь		
	2015 I-IX	2016 I-IX	2017 I-IX	2015 I-IX	2016 I-IX	2017 I-IX
Дүн	12389	7279	7176	19.9	21.3	30.5
Ингэ	72	1	4	46.8	25.0	30.8
Гүү	433	482	215	16.0	26.5	34.0
Үнээ	340	451	194	24.2	31.0	26.9
Эм хонь	4068	2759	2924	16.8	20.3	33.2
Эм ямаа	7476	3586	3839	22.2	20.7	28.8

II.4.10 ХОРОГДСОН ХЭЭЛТЭГЧ, сумаар

Сум	Хорогдсон хээлтэгч, толгой			Нийт хорогдолд эзлэх хувь		
	2015 I-IX	2016 I-IX	2017 I-IX	2015 I-IX	2016 I-IX	2017 I-IX
Дүн	12389	7279	7176	19.9	21.3	30.5
Баян-Өндөр	758	372	25	12.4	8.1	29.8
Бүрд	2390	1567	1308	11.9	19.4	96.4
Бат-Өлзий	2620	-	-	85.0	-	-
Баруунбаян-Улаан	477	602	409	16.6	32.8	39.4
Баянгол	-	-	15	-	-	36.6
Гучин-Ус	76	2	919	29.7	1.0	20.6
Есөнзүйл	-	1395	14	-	100.0	51.9
Өлзийт	373	605	483	30.6	40.2	23.6
Зүүнбаян-Улаан	39	-	85	8.6	-	30.0
Богд	1140	208	822	69.1	58.8	53.9
Нарийнтээл	294	-	497	10.4	-	35.6
Сант	78	285	-	87.6	9.3	-
Тарагт	205	280	422	13.8	20.3	20.3
Төгрөг	188	33	66	37.7	18.2	11.6
Уянга	1874	148	828	24.4	22.3	26.8
Хайрхан дулаан	642	17	-	9.5	2.9	-
Хужирт	460	1553	360	23.8	42.2	17.2
Хархорин	160	80	716	6.2	1.6	72.8
Арвайхээр	615	132	207	40.1	33.0	48.8

II.4.11 ХӨДӨӨ АЖ АХУЙН ЗАРИМ БҮТЭЭГДЭХҮҮНИЙ ЗАХ ЗЭЭЛИЙН
ДУНДАЖ ҮНЭ

Бүтээгдэхүүний нэр төрөл	Хэмжих нэгж	2016-IX /Урд оны мөн үед/	2016- XII /Өмнөх оны мөн үед/	2017- VIII /Өмнөх сард/	2017-IX /Тайлант сард/
1. Ноос, ноолуур, хөөвөр, хялгас					
Тэмээний ноос					
-эр ноос	кг	-	3000	5000	5000
-эм ноос	кг	-	3000	5000	5000
Ямааны ноолуур	кг	48,000	52,000	72,000	70,000
Үхрийн хөөвөр	кг	-	-	-	-
Адууны дэл	кг	5,000	3,000	8,000	7,000
Адууны сүүл	кг	7,000	10,000	9,000	8,000
2. Арьс, шир					
Тэмээний шир	ш	-	20,000	10,000	18,000
Адууны шир	ш	30000	38,000	10,000	16,000
Үхрийн шир					
-2 метрээс доош хэмжээтэй шир	ш	10000	23,000	10,000	20,000
-2 метрээс дээш хэмжээтэй шир	ш	15000	30,000	15,000	28,000
Хонины нэхий	ш	500	500	1,000	1,200
Ямааны арьс	ш	1700	23,000	1,500	5,600

II.4.12 ХУРААСАН УРГАЦ /тн/

	Ур тариа /бүгд/	Үүнээс				Төмс	Хүнсний ногоо	Үүнээс												
		Буудай	Арвай	Овьёос	Хөх тариа			байцаа	лууван	шар манжин	улаан манжин	сонгино	сармис	өргөст хэмх	улаан лооль	тарвас	амтат гуа	хулуу	чинжүү	бусад
Баян-Өндөр	-	-	-	-	-	51.0	17.6	-	2.2	4.0	0.1	7.9	-	1.6	0.4	-	-	-	-	1.4
Бүрд	-	-	-	-	-	48.0	48.7	-	0.20	47.00	1.00	0.50	-	-	-	-	-	-	-	-
Бат-Өлзий	-	-	-	-	-	100.0	4.5	-	2.3	1.7	-	-	-	0.5	-	-	-	-	-	-
ББ-Улаан	4	-	4	-	-	68.0	43.5	9.0	5.0	7.0	-	8.00	0.20	0.60	3.0	10.7	-	-	-	-
Баянгол	-	-	-	-	-	60.0	19.0	3.0	3.0	2.0	0.5	3.0	-	2.0	2.0	2.0	0.5	0.5	0.5	-
Гучин-Ус	-	-	-	-	-	28.0	12.7	3.8	3.3	2.5	1.1	1.3	-	0.5	0.2	-	-	-	-	-
Есөнзүйл	-	-	-	-	-	120.0	40.0	-	6.0	14.0	-	20.0	-	-	-	-	-	-	-	-
Өлзийт	-	-	-	-	-	16.0	1.8	-	0.5	0.6	0.5	0.1	-	0.1	-	-	-	0.05	-	-
Зүүнбаян-Улаан	-	-	-	-	-	221.0	74.3	-	23.2	28.5	-	17.5	-	2.5	2.6	-	-	-	-	-
Богд	-	-	-	-	-	45.0	14.4	1.8	1.5	0.5	0.5	2.6	-	2.4	2.6	2.0	0.2	0.15	0.20	-
Нарийнтээл	-	-	-	-	-	230.0	200.0	107.0	25.7	40.0	-	27.0	-	0.1	0.2	-	-	-	-	-
Сант	-	-	-	-	-	37.1	21.1	4.7	5.8	5.9	-	3.2	-	0.50	0.3	-	-	-	0.40	0.30
Тарагт	-	-	-	-	-	407.0	206.2	80.0	25.5	45.0	10.0	45.0	-	0.5	0.2	-	-	-	-	-
Төгрөг	-	-	-	-	-	125.0	30.3	8.2	4.1	9.1	-	6.3	-	0.4	0.7	-	-	-	-	1.50
Уянга	-	-	-	-	-	87.6	17.6	1.6	6.4	8.4	-	0.5	-	0.4	0.4	-	-	-	-	-
Хайрхан дулаан	-	-	-	-	-	65.0	15.0	5.0	3.6	3.0	1.0	2.0	-	0.1	0.1	0.2	-	-	-	0.04
Хужирт	-	-	-	-	-	101.5	47.6	3.7	15.1	10.0	7.0	9.5	-	1.4	0.9	-	-	-	-	-
Хархорин	970	970	-	-	-	932.0	792.0	187.3	223.5	191.6	0.0	108.0	21.9	32.0	26.0	-	-	0.25	1.0	0.50
Арвайхээр	-	-	-	-	-	796.7	295.7	27.3	116.6	49.2	28.3	30.5	1.1	16.1	10.6	1.2	0.5	0.5	2.3	11.4
Бүгд	-	-	-	-	-	3,538.9	1,902.0	442.3	473.5	470.0	50.0	292.9	23.2	61.6	50.2	16.1	1.1	1.5	4.4	15.2
2016 онд	2669.0	2544.0	2.0	123.0	0.0	2760.6	1,246.3	317.0	291.2	237.5	51.1	212.1	2.2	53.0	39.4	3.3	0.2	0.6	3.0	35.8

II.5 АЖ ҮЙЛДВЭР

II.5.1 НИЙТ БҮТЭЭГДЭХҮҮНИЙ ҮЙЛДВЭРЛЭЛТ, нэр төрлөөр, оны үнээр

өссөнөөр, мян. төгрөг

Гол нэр төрлийн бүтээгдэхүүн	2016 I-IX	2017 I-IX	2017/ 2016
Уул уурхай, олборлох аж үйлдвэр	1185357.0	1108419.0	93.5
Чулуун нүүрс	1185357.0	1108419.0	93.5
Дулааны эрчим хүч үйлдвэрлэл, усан хангамж	2364289.1	2083037.4	88.1
Дулааны эрчим хүч	1880486.2	1539820.0	81.9
Түгээсэн цэвэр ус, сувагжуулалт	483802.9	543217.4	112.3
Хүнсний бүтээгдэхүүн, ус үйлдвэрлэл	6821351.8	6929298.3	101.6
Сүү, сүүн бүтээгдэхүүн	313068.0	376816.5	120.4
Талх	614415.1	541713.7	88.2
Нарийн боов	916847.2	753921.3	82.2
Бялуу	8288.0	35488.6	4.2*
Хөлдөөсөн бууз	272029.1	225710.0	83.0
Хэрчсэн гурил	43968.0	45956.7	104.5
Даршилсан ногоо, кимчи	9640.0	12492.0	129.6
Хиам	66116.7	24434.0	37.0
Архи	161517.7	166760.5	103.2
Цэвэр ус, рашаан	4415462	4746005.0	107.5
Хувцас, гутал үйлдвэрлэл	911766.0	825708.4	90.6
Монгол дээл	308748.0	443820.5	143.7
Ажлын хувцас	30950.0	26135.0	84.4
Бусад оёмол эдлэл	210243.0	63729.0	30.3
Бүх төрлийн гутал	361825.0	292023.9	80.7
Модон эдлэл	1044696.0	1074711.0	102.9
Гэрийн мод	658640.0	849720.0	129.0
Төрөл бүрийн модон эдлэл	248006.0	224991.0	90.7
Зүсвэр	138050.0	0.0	0.0
Бусад бүтээгдэхүүн үйлдвэрлэл	2672866.2	3983854.2	149.0
Блок,	546002.0	225127.0	41.2
Тоосго	311201.3	177520.0	57.0
Вакум цонх	85540.0	20968.0	24.5
Төмөр эдлэл хийц	42100.0	23062.0	54.8
Хэвлэх	38123.4	33843.1	88.8
Нүдний шил	8214.0	19752.6	2.4*
Бусад бүтээгдэхүүн/ угаасан ноос, бэлэг дурсгалын зүйлс,	1641685.5	3483581.5	2.1*
Нийт дүн	15000326.1	16005028.3	106.7

Тайлбар

*- дахин их

II.5.2 НИЙТ БҮТЭЭГДЭХҮҮНИЙ БОРЛУУЛАЛТ, нэр төрлөөр,оны үнээр

өссөнөөр мян. төгрөг

Гол нэр төрлийн бүтээгдэхүүн	2016 I-IX	2017 I-IX	2017/ 2016
Уул уурхай, олборлох аж үйлдвэр	1185357.0	1108419.0	93.5
Чулуун нүүрс	1185357.0	1108419.0	93.5
Дулааны эрчим хүч үйлдвэрлэл, усан хангамж	2364289.1	2083037.4	88.1
Дулааны эрчим хүч	1880486.2	1539820.0	81.9
Түгээсэн цэвэр ус, сувагжуулалт	483802.9	543217.4	112.3
Хүнсний бүтээгдэхүүн	6637666.8	6920118.3	104.3
Сүү, сүүн бүтээгдэхүүн	313068.0	376816.5	120.4
Талх	613330.1	539233.7	87.9
Нарийн боов	905747.2	747221.3	82.5
Бялуу	8288.0	35488.6	4.2*
Хөлдөөсөн бууз	272029.1	225710.0	83.0
Хэрчсэн гурил,	43968.0	45956.7	104.5
Даршилсан ногоо, кимчи	9640.0	12492.0	129.6
Хиам	66116.7	24434.0	37.0
Архи	161517.7	166760.5	103.2
Цэвэр ус, рашаан	4243962.0	4746005.0	111.8
Хувцас, гутал үйлдвэрлэл	889518.0	825708.4	92.8
Монгол дээл, тэрлэг	303248.0	443820.5	146.4
Ажлын хувцас	30950.0	26135.0	84.4
Бусад оёмол эдлэл	208543.0	63729.0	30.6
Бүх төрлийн гутал	346777.0	292023.9	84.2
Модон эдлэл	1036896.0	1074711.0	103.6
Гэрийн мод	650840.0	849720.0	130.6
Төрөл бүрийн модон эдлэл	248006.0	224991.0	90.7
Зүсвэр	138050.0	0.0	0.0
Бусад бүтээгдэхүүн үйлдвэрлэл	2559364.6	3981196.2	155.6
Блок	463582.0	225127.0	48.6
Тоосго	282878.3	177520.0	62.8
Вакум цонх	85540.0	20968.0	24.5
Төмөр эдлэл хийц	42100.0	23062.0	54.8
Хэвлэх	37322.8	32037.6	85.8
Нүдний шил	6256.0	18900.1	3.0*
Бусад бүтээгдэхүүн/ бэлэг дурсгалын зүйлс,суран эдлэл, угаасан ноос г.м	1641685.5	3483581.5	2.1*
Нийт дүн	14673091.5	15993190.3	109.0

Тайлбар

*- дахин их

II.5.3 ГОЛ НЭРИЙН БҮТЭЭГДЭХҮҮНИЙ НИЙТ ҮЙЛДВЭРЛЭЛ,
өссөнөөр, нэр төрлөөр, биетээр

Гол нэр төрлийн бүтээгдэхүүн	Хэмжих нэгж	2016 I-IX	2017 I-IX	2017/2016
Уул уурхай, олборлох аж үйлдвэр				
Чулуун нүүрс	мян.тн	59.3	55.4	93.4
Дулааны эрчим хүч үйлдвэрлэл, усан хангамж				
Дулааны эрчим хүч	мян.гкал	47.9	38.5	80.4
Түгээсэн цэвэр ус, сувагжуулалт	мян.м3	287	320.1	111.5
Хүнсний бүтээгдэхүүн, ус үйлдвэрлэл				
Сүү, сүүн бүтээгдэхүүн	мян.л	186.4	144.9	77.7
Талх	тн	365.4	320.4	87.7
Нарийн боов	тн	342.6	294.7	86.0
Бялуу	тн	1	3	3.0*
Хөлдөөсөн бууз	тн	39.3	32.3	82.2
Хэрчсэн гурил,	тн	33.6	59.9	178.3
Даршилсан ногоо, кимчи	тн	4.2	2.8	66.7
Хиам	тн	10.5	3.9	37.1
Архи	мян.л	18.4	20.3	110.3
Цэвэр ус, рашаан	мян.л	4013.1	3546.2	88.4
Хувцас үйлдвэрлэл				
Монгол дээл	ш	5963	6577	110.3
Ажлын хувцас	ш	565	492	87.1
Бусад оёмол эдлэл	ш	6349	2920	46.0
Бүх төрлийн гутал	хос	3929	2955	75.2
Модон эдлэл				
Гэрийн мод	ком	939	343	36.5
Зүсвэр	мян.м2	1140.8	0.0	0.0
Бусад үйлдвэрлэл				
Блок	мян.ш	546.1	216.5	39.6
Тоосго	мян.ш	972.5	680.6	70.0
Төмөр эдлэл хийц	ш	495	619	125.1
Хэвлэх	мян.х	90.4	89.8	99.3
Нүдний шил	ш	745	1273	170.9

тайлбар

*- дахин их