

ГАРЧИГ

Товч танилцуулга

Үндсэн үзүүлэлт

I.Нийгмийн үзүүлэлт

I.1 Хүн ам

I.2 Хөдөлмөр

I.3 Нийгмийн даатгал, нийгмийн халамж

I.4 Эрүүл мэнд

I.5 Гэмт хэрэг

II.Эдийн засгийн үзүүлэлт

II.1 Банк

II.2 Төсөв

II.3 Үнэ

II.4 Хөдөө аж ахуй

II.5 Аж үйлдвэр

II.6 Холбоо

АЙМГИЙН ЭДИЙН ЗАСАГ НИЙГМИЙН ХӨГЖЛИЙН 2018 ОНЫ

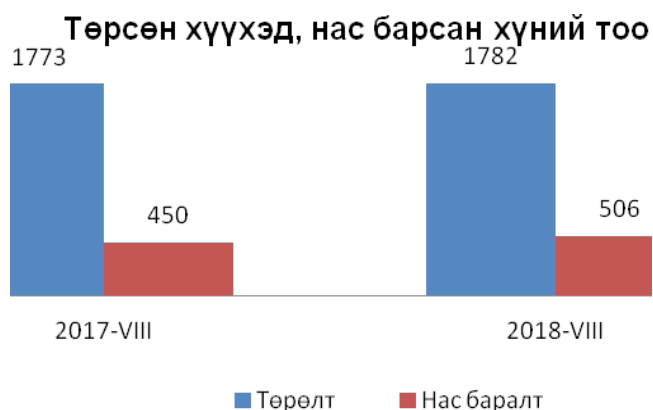
09-Р САРЫН ТАНИЛЦУУЛГА

I. Нийгмийн үзүүлэлт



I.1. Хүн ам

Аймгийн хэмжээнд 2018 оны эхний 9-р сард 1782 хүүхэд шинээр мэндэлж, 506 хүн нас барсан байна. Хүн амын цэвэр өсөлт 1276 болж өмнөх оны мөн үеийнхээс 3.6 хувиар буурчээ. 1000 хүнд ногдох төрөлт 15.4, нас баралт 4.4 байгаа нь өмнөх оны мөн үеийнхтэй харьцуулахад нас баралт 0.5 пунктээр өсч, төрөлт 0.2 пунктээр буурсан байна.



I.2 Хөдөлмөр

Бүртгэлтэй ажилгүй иргэний тоо

Аймгийн Хөдөлмөр халамжийн үйлчилгээний газарт бүртгэлтэй ажил идэвхтэй хайж байгаа ажилгүй иргэдийн тоо 1003 болж өмнөх оны мөн үеийнхээс 616 хүнээр буюу 38.0 хувиар буурчээ. Бүртгэлтэй ажилгүй иргэдийн 616 буюу 61.4 хувь нь 15-34 насны залуучууд байна.

9 сарын байдлаар ажилгүй 279 иргэн шинээр бүртгүүлж, бүртгэлтэй ажилгүй иргэдээс 99 иргэн ажилд зуучлагдан оржээ.

Эхний 9 сарын байдлаар 896 шинэ ажлын байр бий болсон нь өмнөх оны мөн үеийнхээс 143-аар буюу 19.0 хувиар нэмэгдсэн байна. Шинэ ажлын байрны 6.6 хувь нь боловсролын салбарт, 14.6 хувь нь боловсруулах үйлдвэрт, 3.0 хувь нь ХАА, ан агнуур, ойн аж ахуйн салбарт, 10.3 хувь нь бөөний болон жижиглэн худалдаа, гэр ахуйн барааны засвар үйлчилгээний салбарт, 65.5 хувь нь бусад салбарт бий болсон байна.



I.3 Нийгмийн даатгал, халамж

Нийгмийн даатгал

Нийгмийн даатгалын сангийн орлого эхний 09 сард 45.5 тэрбум.төг, зарлага 45.0 тэрбум.төг болж өмнөх оны мөн үеийнхээс орлого 5.9 тэрбум.төг буюу 14.9 хувиар, зарлага 5.8 тэрбум.төг буюу 14.8 хувиар тус тус өсчээ.

Нийгмийн даатгалын сангийн орлогын 93.1 хувийг тэтгэврийн даатгалын сангийн орлого, 0.8 хувийг ажилгүйдлийн даатгалын сангийн орлого, 2.3 хувийг үйлдвэрлэлийн осол мэргэжлээс шалтгаалах өвчний даатгалын сангийн орлого, 3.8 хувийг тэтгэмжийн даатгалын сангийн орлого тус тус эзэлж байна.

Нийгмийн даатгалын сангийн зарлага өмнөх оны мөн үеийнхээс 5.8 тэрбум төгрөгөөр нэмэгдэхэд тэтгэврийн даатгалын сангийн зарлага 5.4 тэрбум.төг буюу 14.8 хувиар өссөн нь голлон нөлөөлөв.

Нийгмийн даатгалд даатгуулагчдын 58.8 хувь нь заавал даатгуулагчид, 41.2 хувь нь сайн дураар даатгуулагчид байна. Сайн дураар даатгуулагчдын тоо өмнөх оны мөн үеийнхээс 298 хүнээр буюу 3.4 хувиар өсчээ. Заавал даатгуулагчдын 42.2 хувь нь аж ахуйн нэгж байгууллагад, 57.8 хувь нь төсөвт байгууллагад ажиллаж байна.

Нийгмийн халамж

Нийгмийн халамжийн сангаас 9 сарын байдлаар/ давхардсан тоогоор/ 35434 хүнд 11.2 тэрбум төгрөгийн тэтгэвэр тэтгэмж олгосон бөгөөд өмнөх оны мөн үеийнхээс нийгмийн халамжийн тэтгэвэр тэтгэмж авагчдын тоо 7476 хүн буюу 26.7 хувиар, олгосон тэтгэврийн хэмжээ 2.8 тэрбум.төг буюу 34.0 хувиар тус тус өсчээ.

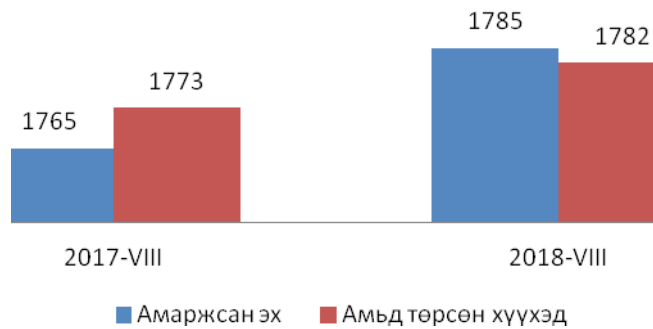
Нийгмийн халамжийн үйлчилгээнд хамрагдагсадын 4.6 хувийг халамжийн тэтгэвэр авагчид, 6.1 хувийг нөхцөлт мөнгөн тэтгэмжид хамрагдагсад, 6.1 хувийг ахмад настнуудад үзүүлсэн хөнгөлөлт тусламжид хамрагдагсад, 1.1 хувийг хөгжлийн бэрхшээлтэй иргэдэд үзүүлсэн хөнгөлөлтөд хамрагдагсад эзэлж байна.



I.4 Эрүүл мэнд

Аймгийн хэмжээнд эхний 9 сард 1785 эх амаржиж, өмнөх оны мөн үеийнхээс 20 эхээр буюу 1.1 хувиар, төрсөн хүүхдийн тоо (амьд төрөлтөөр) 1782 болж 9 хүүхэд буюу 0.5 хувиар тус тус өссөн байна.

Амаржсан эх, амьд төрсөн хүүхдийн тоо



Нэг хүртэлх насандаа 31 хүүхэд эндсэн нь өмнөх оны мөн үеийнхээс 2 хүүхдээр буурч, 5 хүртэлх насандаа эндсэн хүүхдийн тоо өмнөх оны мөн үеийнхтэй адилхан байна.

Халдварт өвчнөөр эхний 9 сард 755 хүн өвчилж өмнөх оны мөн үеийнхээс 146 хүнээр буюу 16.2 хувиар буурсан байна. Халдварт өвчнөөр өвчлөгчдийн 22.2 хувь нь цусан суулга өвчнөөр өвчлөгчид байна. Өмнөх оны мөн үеийнхээс цусан суулга өвчнөөр өвчлөгчдийн тоо 76 хүнээр буюу 82.6 хувиар, заг хүйтнээр өвчлөгчдийн тоо 27 хүнээр буюу 45.0 хувиар өсч, салхин цэцгээр өвчлөгчдийн тоо 274 хүнээр, тэмбүүгээр өвчлөгчдийн тоо 44 хүнээр, трихоминиазаар өвчлөгчдийн тоо 23 хүнээр тус тус буурсан байна.



1.5 Гэмт хэрэг

Аймгийн хэмжээнд 9 сард 506 гэмт хэрэг бүртгэгдсэн нь өмнөх оны мөн үеийнхээс 123 гэмт хэргээр буюу 32.1 хувиар өссөн байна. Бүртгэгдсэн гэмт хэргийн 55.9 хувь нь сумдад, 44.1 хувь нь аймгийн төвд бүртгэгджээ.

Хүүхэд оролцсон гэмт хэрэг 11 болж өмнөх оны мөн үеийнхээс 3 хүүхдээр нэмэгдсэн байна. Хулгайлах гэмт хэргийн 63.2 хувийг иргэдийн орон байрны хулгай, 13.2 хувийг малын хулгай эзэлж байна.

Гэмт хэрэгт холбогдсон 330 сэжигтэн, яллагдагчийн 180 хүн буюу 54.5 хувь нь 18-35 хүртэлх насных, 142 хүн буюу 43.0 хувь нь 35-аас дээш насных, 8 хүн буюу 2.5 хувь нь 17 хүртэлх насныхан байна. Гэмт хэрэгт холбогдсон сэжигтэн, яллагдагчдын 15.7 хувь нь хувиараа хөдөлмөр эрхлэгчид, 36.4 хувь нь ажилчин, малчин, 3.0 хувь нь оюутан, сурагч, 44.9 хувь нь ажилгүй иргэд байна.

Авто машин жолоодох эрхээ хасуулсан жолооч 675 хүнээр буюу 83.4, согтуугаар тээврийн хэрэгсэл жолоодсон хүний тоо 2.4 дахин өссөн байна. Хэрэг үйлдэгчдийн 40.6 хувь нь согтуугаар, 23.0 хувь нь бүлэглэн үйлдсэн хэрэг эзэлж байна. Согтуугаар үйлдэгдсэн гэмт хэрэг 76.3 хувиар өсчээ.

Гэмт хэргийн улмаас 578.4 сая төгрөгийн хохирол учирсан нь өмнөх оны мөн үеийнхээс 263.2 сая төгрөг буюу 31.3 хувиар буурчээ. Нийт хохирлын 50.0 хувь буюу 289.2 сая төгрөгийг нөхөн төлүүлсэн байна.

Гэмт хэргийн улмаас 33 хүн нас баржээ. Аймгийн хэмжээнд эхний 9 сард 1116 хүн албадан эрүүлжүүлэгдсэн нь өмнөх оны мөн үеийнхээс 203 хүн буюу 22.2 хувиар өссөн байна.

II. Эдийн засгийн үзүүлэлт

II.1 Банк

Арилжааны банкуудын мэдээгээр аж ахуйн нэгж, байгууллага иргэдэд олгосон нийт зээлийн өрийн үлдэгдэл эхний 9 сарын байдлаар 199.7 тэрбум төгрөг болжээ. Нийт зээлийн 1.3 хувь нь хугацаа хэтэрсэн зээл байна. Байгууллага иргэдийн хугацаатай ба хугацаагүй хадгаламж 122.4 тэрбум төгрөг болж өмнөх оны мөн үеийнхээс 18.3 тэрбум төгрөг буюу 17.6 хувиар өссөн байна.

Өмнөх оны мөн үеийнхээс зээлжигчийн тоо 682 хүн буюу 1.9 хувиар, хадгаламж эзэмшигчийн тоо 3.9 хувиар өссөн байна.



II.2 Төсөв

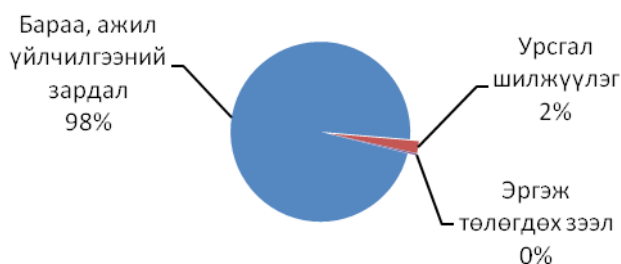
Орлого: 2018 оны эхний 9 сард орон нутгийн төсвийн орлогод 10.8 тэрбум төгрөгийг төвлөрүүлж төлөвлөгөөний биелэлт 106.9 хувьтай байна. Орлогын 65.6 хувь нь татварын орлого, 34.4 хувь нь татварын бус орлого байна.

Орон нутгийн орлогын бүтэц, хувиар



Зарлага: Орон нутгийн төсвийн зарлага 52.2 тэрбум.төг болж өмнөх оны мөн үеийнхээс 1.6 тэрбум.төг буюу 3.3 хувиар өссөн байна. Нийт зарлагын 47.2 хувийг цалин хөлс, 5.7 хувийг НДШ, 7.5 хувийг байр ашиглалттай холбоотой зардал, 16.0 хувийг урсгал шилжүүлгийн зардал, 1.6 хувийг хангамж, бараа материалын зардал, 22.0 хувийг бусад зардал эзэлж байна.

Төсвийн зарлагын бүтэц, хувиар



II.2 Хэрэглээний үнийн индекс

Хэрэглээний үнийн индекс гэдэг нь хэрэглэгчдийн худалдаж авсан бараа үйлчилгээний нэр төрөл өөрчлөлтгүй тогтвортой байхад үнэ дунджаар хэрхэн өөрчлөгдөж буйг хэмждэг үзүүлэлт юм.

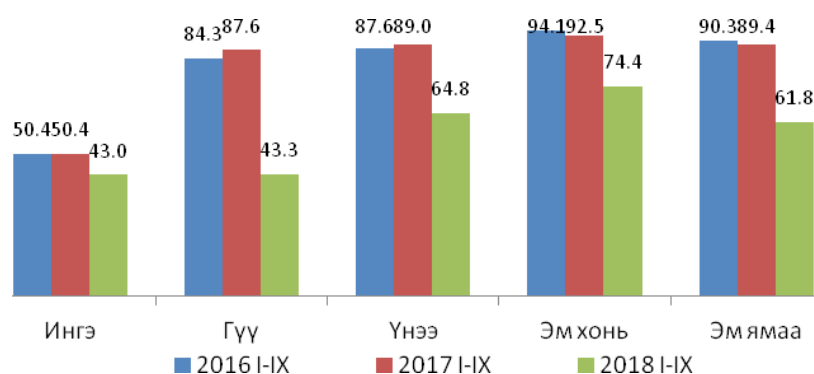
2018 оны 09-р сарын бараа үйлчилгээний үнэ тариф өнгөрсөн оны мөн үеийнхээс 6.0 хувиар, өмнөх сарынхаас 0.2 хувиар өсчээ. Өмнөх сарынхаас усан үзэмний дундаж үнэ 6.3 хувиар, шимийн сүүний дундаж үнэ 2.4 хувиар, хорхой ааруулын дундаж үнэ 4.2 хувиар, өндөгний дундаж үнэ 5.8 хувиар, ургамлын тосны дундаж үнэ 0.4 хувиар, өөхөн тосны дундаж үнэ 25.7 хувиар, алимны дундаж үнэ 3.9 хувиар, үзэмний дундаж үнэ 2.2 хувиар, тахианы махны дундаж үнэ 0.3 хувиар, хатаасан жимсний дундаж үнэ 6.1 хувиар, улаан лоолийн дундаж үнэ 5.3 хувиар, шоколадны дундаж үнэ 1.9 хувиар, компотны дундаж үнэ 2.6 хувиар, цементний дундаж үнэ 4.5 хувиар, А-80 бензиний дундаж үнэ 2.1 хувиар, АИ-92 бензиний дундаж үнэ 2.3 хувиар, дизель түлшний дундаж үнэ 2.3 хувиар өсч, үхрийн ястай махны дундаж үнэ 5.0 хувиар, үхрийн цул махны дундаж үнэ 3.2 хувиар, хонины ястай махны дундаж үнэ 0.8 хувиар, ямааны ястай махны дундаж үнэ 6.8 хувиар, адууны махны дундаж үнэ 18.9 хувиар, дотор махны дундаж үнэ 13.3 хувиар, луувангийн дундаж үнэ 22.2 хувиар, манжингийн дундаж үнэ 28.0 хувиар, төмсний дундаж үнэ 36.9 хувиар буурсан байна.



II.4 Хөдөө аж ахуй

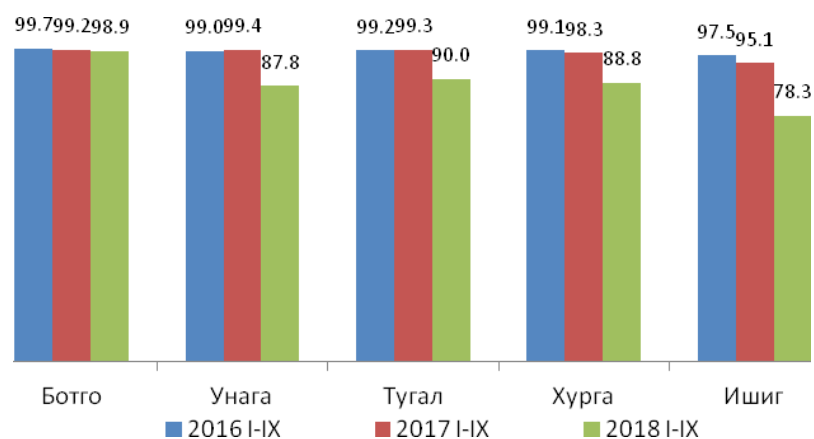
Аймгийн хэмжээнд 2017 оны жилийн эцэст төллөх насны нийт 2285.5 мянган эх мал тоологдсон ба 2018 оны эхний 9 сарын байдлаар 1532.1 мянган толгой эх мал буюу оны эхэнд тоологдсон нийт эх малын 67.0 хувь нь төллөсөн байна. Ингэний 43.0 хувь, гүүний 43.3 хувь, үнээний 64.8 хувь, эм хонины 74.4 хувь, эм ямааны 61.8 хувь нь төллөжээ. Өмнөх оны мөн үед нийт эх малын 90.6 хувь буюу 1896.2 мянган мал төллөсөн байжээ.

Мал төлөлтийн хувь



Гарсан төл 84.8 хувьтай бойжиж байна. Ботго 98.9 хувь, унага 87.8 хувь, тугал 90.0 хувь, хурга 88.8 хувь, ишиг 78.3 хувьтай бойжиж байна. Өмнөх оны мөн үед төл бойжилтын хувь 97.1 хувьтай бойжиж байсан байна.

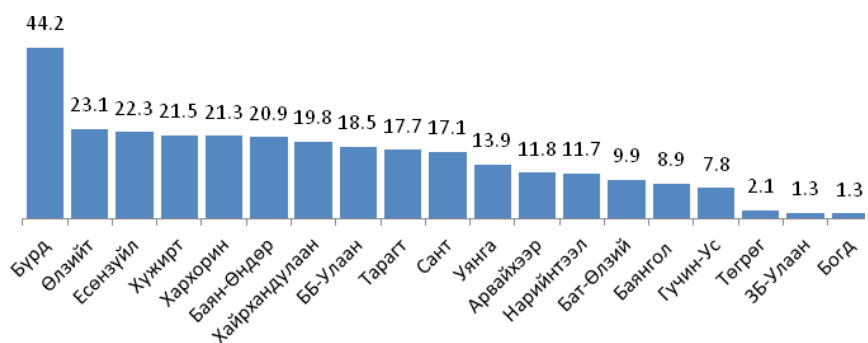
Төл бойжилтын хувь



Аймгийн хэмжээнд эхний 9 сарын байдлаар оны эхэнд тоологдсон нийт малын 5.1 хувьтай тэнцэх 295.2 мянган толгой том мал зүй бусаар хорогдоод байна. Нийт хорогдсон малын 0.04 хувийг тэмээ, 9.9 хувийг адуу, 8.6 хувийг үхэр, 35.6 хувийг хонь, 45.8 хувийг ямаа эзэлж байна.

Хорогдлыг сумдаар авч үзвэл Бүрд суманд 44.2 мянган толгой мал буюу хамгийн олон мал хорогдсон байна. Өлзийт суманд 23.1 мянган толгой, Есөнзүйл суманд 22.3 мянган толгой, Хужирт суманд 21.5 мянган толгой, Хархорин суманд 21.3 мянган толгой, Баян-Өндөр суманд 20.9 мянган толгой, Хайрхандулаан суманд 19.8 мянган толгой, Баруунбаян-Улаан суманд 18.5 мянган толгой, Тарагт суманд 17.7 мянган толгой, Сант суманд 17.1 мянган толгой, Уянга суманд 13.9 мянган толгой, Арвайхээр суманд 11.8 мянган толгой, Нарийнтээл суманд суманд 11.7 мянган толгой, Бат-Өлзий суманд 9.9 мянган толгой, Баянгол суманд 8.9 мянган толгой, Гучин-Ус суманд 7.8 мянган толгой мал тус тус хорогдсон, хамгийн бага буюу Богд, Зүүнбаян-Улаан суманд 1.3 мянган толгой, Төгрөг суманд 2.1 мянган толгой мал хорогджээ.

Хорогдсон том мал, сумдаар, мянган толгой



Эхний 9 сарын байдлаар өвчнөөр 11.3 мянган толгой мал хорогдсон нь Баян-Өндөр, Бүрд, Бат-Өлзий, Баруунбаян-Улаан, Гучин-Ус, Өлзийт, Зүүнбаян-Улаан, Богд, Төгрөг, Хужирт, Хархорин, Арвайхээр сумдад хорогдсон байна.

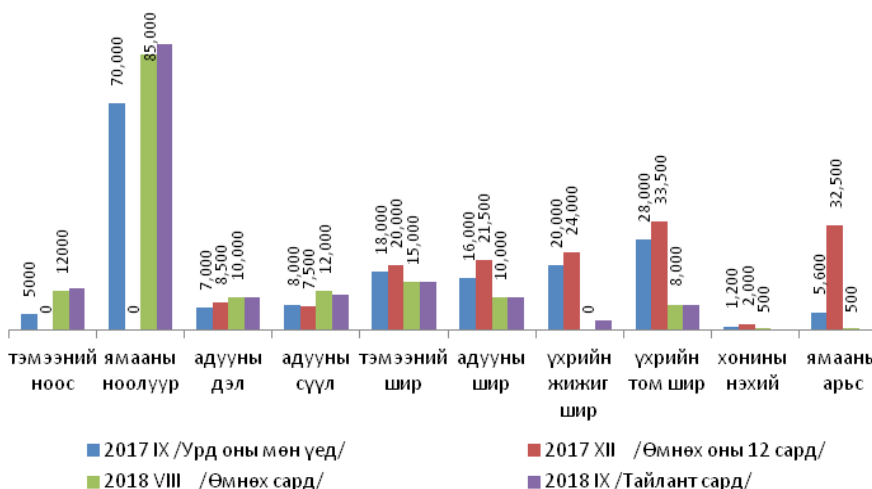
Нийт хорогдсон том малын 80.4 мянга нь буюу 27.2 хувь нь хээлтэгч мал байгаа ба хээлтэгчийн хорогдлын 44.8 хувийг эм ямаа эзэлж байна.

Аймгийн түүхий эдийн захад ямааны ноолуур 88.0 мянган төгрөг, тэмээний шир 15.0 мянган төгрөг, адууны шир 10.0 мянган төгрөг, адууны дэл кг нь 10.0 мянган төгрөг, адууны сүүл кг нь 11.0 мянган төгрөг, үхрийн шир 8.0 мянган төгрөгийн үнэ ханштай байна.

Өнгөрсөн оны мөн үетэй харьцуулахад тэмээний ноос 2.6 дахин, ямааны ноолуурын үнэ 25.7 хувиар, адууны дэл 42.9 хувиар, адууны сүүл 37.5 хувиар тус тус өссөн байна. Тэмээний шир 16.7 хувиар, адууны шир 37.5 хувиар, үхрийн шир 71.4 хувиар тус тус буурсан байна.

Өмнөх сартай харьцуулбал тэмээний ноос 8.3 хувиар, ноолуур 3.5 хувиар, тус тус өссөн, адууны сүүл 91.7 хувиар буурсан байна. Адууны дэл, тэмээний шир, адууны шир, үхрийн шир өмнөх сарын түвшинд байна.

Малын гаралтай зарим бүтээгдэхүүний зах зээлийн дундаж үнэ



Аймгийн хэмжээнд 5893.5 га-д үр тариа тариалсан ба үүний 5818.0 га-д буудай, 45.5 га-д арвай, 30 га-д овъёос тариалсан үр тариа тариалалт өмнөх

оноос 2324.0 га-р бага хийгдсэн байна. 373.0 га-д төмс, 210.9 га-д хүнсний ногоо тариалсан нь өмнөх оны мөн үетэй харьцуулахад төмс 22.1 га-гаар, хүнсний ногоо 2.7 га-гаар бага тариалсан. Ургац хураалт 9 сарын 30-ны байдлаар 3361.0 тн төмс, 1100.1 тн хүнсний ногоо, 0.8 мянган тн малын тэжээл хураан аваад байна.



II.5 Аж үйлдвэр

Үйлдвэрийн газрууд оны үнээр эхний 9 сард 26.8 тэрбум төгрөгийн бүтээгдэхүүн үйлдвэрлэсэн нь өнгөрсөн оны мөн үеийнхээс 10.8 тэрбум төгрөгөөр буюу 67.5 хувиар өссөн байна.

Гол нэр төрлийн бүтээгдэхүүний хувьд: Бялуу, нарийн боов, хэрчсэн гурил, хиам, архи, цэвэр ус, рашаан, гэрийн мод, барилгын материал, нүдний шил зэрэг нэр төрлийн бүтээгдэхүүний үйлдвэрлэл 17.5 хувиас 13.7 дахин өссөн байна. Харин сүү, сүүн бүтээгдэхүүн, хөлдөөсөн бууз, талхны үйлдвэрлэлт 12.3-80.3 хувиар буурсан байна.



II.Холбоо

Эхний 9 сарын байдлаар холбооны орлого 309.2 сая төгрөг болж өмнөх оны мөн үеийнхээс 2.4 сая төгрөг буюу 2.4 хувиар, хүн амаас орсон орлого 8.1 сая төгрөг буюу 33.1 хувиар тус тус өссөн байна.

Интернэт үйлчилгээний цэгээр үйлчлүүлэгчдийн тоо 4618 болж өмнөх оны мөн үеийнхээс 52 хүнээр буюу 1.1 хувиар өссөн байна.

ҮНДСЭН ҮЗҮҮЛЭЛТҮҮД

Үзүүлэлтүүд	Хэмжих нэгж	2017-IX	2018-IX	2018/2017%
Нийгмийн статистикийн үзүүлэлтүүд				
Төрсөн хүүхэд	хүн	1773	1782	100.5
Нас баралт	хүн	450	506	112.4
Бүртгэлтэй ажилгүй иргэд	хүн	1619	1003	62.0
Шинэ ажлын байранд ажилд орсон иргэд	хүн	753	896	119.0
Нийгмийн даатгалын сангийн орлого	сая төгрөг	45846.5	45537.0	99.3
Нийгмийн даатгалын сангийн зарлага	сая төгрөг	44931.1	45014.5	100.2
Халдварт өвчнөөр өвчлөгчдийн тоо	хүн	901	755	83.8
Бүртгэгдсэн гэмт хэргийн тоо	тоо	383	506	132.1
Хэрэгт холбогдогсод	хүн	306	330	107.8
Эдийн засгийн статистикийн үзүүлэлтүүд				
Хэрэглээний үнийн индексийн өөрчлөлт, өмнөх оны мөн үетэй харьцуулсан	хувь	101.8	106.0	104.1
Зээлийн өрийн үлдэгдэл	сая.төг	170.5	199.7	117.1
Иргэдийн хадгаламж	сая.төг	104.1	122.4	117.6
Зээлжигчийн тоо	хүн	36177	36859	101.9
Хадгаламж эзэмшигчийн тоо	хүн	76086	79069	103.9
орон нутгийн төсвийн орлого	сая төгрөг	8575.2	10797.9	125.9
Төсвийн зарлага	сая төгрөг	50599.9	52255.4	103.3
Том малын зүй бусын хорогдол	толгой	23513	295223	12.5 дах
Аж үйлдвэрийн бүтээгдэхүүн үйлдвэрлэл	сая.төг	16005.0	26869.8	167.9

I.1 ХҮН АМ
I.1.1 ТӨРӨЛТ, НАС БАРАЛТ, ХҮН АМЫН ЕРДИЙН ӨСӨЛТ,
сумаар

Сум	2017-IX			2018-IX		
	Төрөлт	Нас баралт	Ердийн цэвэр өсөлт	Төрөлт	Нас баралт	Ердийн цэвэр өсөлт
БҮГД	1773	450	1323	1782	506	1276
Баян-Өндөр	5	13	-8	2	18	-16
Бүрд	11	12	-1	12	12	0
Бат-Өлзий	50	33	17	57	32	25
ББ-Улаан	4	14	-10	5	16	-11
Баянгол	3	11	-8	6	22	-16
Гучин-Ус	9	4	5	6	6	0
Есөнзүйл	15	11	4	6	14	-8
Өлзийт	4	4	0	7	4	3
ЗБ-Улаан	5	19	-14	1	13	-12
Богд	23	18	5	38	32	6
Нарийнтээл	6	12	-6	3	9	-6
Сант	5	7	-2	5	14	-9
Тарагт	1	17	-16	1	19	-18
Төгрөг	5	12	-7	3	7	-4
Уянга	70	32	38	64	43	21
Хайрхандулаан	17	12	5	18	11	7
Хужирт	26	30	-4	67	37	30
Хархорин	224	26	198	187	30	157
Арвайхээр	1290	163	1127	1294	167	1127

Эх үүсвэр: Аймгийн эрүүл мэндийн газар

I.2 ХӨДӨЛМӨР

I.2.1 БҮРТГЭЛТЭЙ АЖИЛГҮЙ ИРГЭДИЙН ТОО

Үзүүлэлт	2017-IX	2018-IX
1. Өмнөх сарын эцэст байсан ажилгүйчүүд	1569	1258
2. Тайлант сард нэмэгдсэн ажилгүйчүүд	240	279
3. Ажилгүйчүүдээс тайлант сард ажилд орсон	127	99
4. Тайлант сард ажилгүйчүүдийн бүртгэлээс хасагдсан	63	435
5. Тайлант сарын эцэст байгаа ажилгүйчүүд	1619	1003
6. Тайлант сарын эцэст байгаа ажилгүйчүүд насны бүлгээр		
15-24	374	264
25-34	565	352
35-44	387	224
45-60	293	163

Эх сурвалж: ХХҮГ-ын мэдээг үндэслэв

Бүртгэлтэй ажи



1.2.2 БҮРТГЭЛТЭЙ АЖИЛГҮЙ ИРГЭДИЙН ТОО, сумаар, боловсролоор

Сумын нэр	Бүгд	Боловсролын түвшингээр						Боловсролгүй
		Дээд	Тусгай дунд	Мэргэжлийн анхан дэргэтийн	Бүрэн дунд	Бүрэн бус дунд	Бага	
Дүн	1003	22	2	23	39	7	4	6
Баян-Өндөр	12	5	0	8	5	1	8	
Бүрд	3	4			6	1	1	
Бат-Өлзий	8	1					2	
Баруунбаян-Улаан	11	8		4	4			
Баянгол	9	5		1	5			
Гучин-Ус	13	9			8			
Есөнзүйл	6	13		3	6	2		
Өлзийт	12	6			2	1	3	
Зүүнбаян-Улаан	27	12	1	1	5			
Богд	37	27		20	2	1		
Нарийнтээл	17	37		19	11	1		
Сант	12	17		7	5	1		
Тарагт	24	12		1	6	3		
Төгрөг	11	24	1	7	11			
Уянга	43	11	2	2	5		1	
Хайрхандулаан	20	43	7	15	14	4	3	
Хужирт	24	20	1	9	8	1		
Хархорин	103	24						
Арвайхээр	611	24	3	0	10	1		
		103	29	1	24	42	3	4
			14		24	5	3	
		611	5	6	5	5	2	4

Сант								
Тарагт	21	42			28	1		13
Төгрөг	6	3					1	2
Уянга	70	83		8				75
Хайрхандулаан	13	42	2		2	3	1	2
Хужирт	69	30		20		1		9
	10							
Хархорин	3	62		11	15			1
	33	50			21	5		4
Арвайхээр	2	5	4	81	1	7	0	3
								9

I.3 НИЙГМИЙН ДААТГАЛ,ХАЛАМЖ

I.3.1 НИЙГМИЙН ДААТГАЛЫН САНГИЙН ОРЛОГО,ЗАРЛАГА, төрлөөр

Үзүүлэлт	2017-IX	2018-IX		
Нийгмийн даатгалын сангийн орлого, сая.төг	39633.2	45537.0		
Үүнээс:				
Тэтгэврийн даатгалын сангийн	36845.3	42404.8		
Тэтгэмжийн даатгалын сангийн	1393.7	1694.4		
ҮОМШӨ-ний даатгалын сангийн	1016.3	1072.6		
Ажилгүйдлийн даатгалын сангийн	377.9	365.2		
Нийгмийн даатгалын сангийн зарлага, сая.төг	39216.1	45014.5		
Үүнээс:				
Тэтгэврийн даатгалын сангийн	36486.5	41901.8		
Тэтгэмжийн даатгалын сангийн	1372	1692.4		
ҮОМШӨ-ний даатгалын сангийн	994.8	1082.7		
Ажилгүйдлийн даатгалын сангийн	362.8	337.6		
НИЙГМИЙН ДААТГАЛД ДААТГУУЛАГЧИД				
1.Заавал даатгуулагчид	12496	12884		
Үүнээс:				
Аж ахуйн нэгж байгууллага	5300	5437		
Төсөвт байгууллага	7196	7447		
2. Сайн дураар даатгуулагчид	8724	9022		
ОЛГОСОН ТЭТГЭВРИЙН ХЭМЖЭЭ, сая.төг				
Үзүүлэлт	2017-IX		2018-IX	
	хүний тоо	Олгосон хэмжээ	хүний тоо	Олгосон хэмжээ

Нийт олгосон тэтгэвэр, сая.төг	15108	36411.3	16042	41893.1
Өндөр настны	11167	27940.8	12027	32109.2
Хөгжлийн бэрхшээлтэй иргэдийн	2790	5519.2	2875	6488.6
Тэжээгчээ алдсаны	891	1817.1	868	1970.6
Цэргийн	260	1134.2	272	1324.7

Эх үүсвэр: Нийгмийн даатгалын хэлтэс

Тайлбар: ҮОМШӨ-Үйлдвэрлэлийн осол мэргэжлээс шалтгаалах өвчин

1.3.2 НИЙГМИЙН ХАЛАМЖИЙН ҮЙЛЧИЛГЭЭНД ХАМРАГДСАН ХҮНИЙ ТОО, ОЛГОСОН ТЭТГЭМЖИЙН ХЭМЖЭЭ

Үзүүлэлт	2017-IX		2018-IX	
	Хүний тоо	Олгосон хэмжээ	Хүний тоо	Олгосон хэмжээ
1.Нийгмийн халамжийн тэтгэвэр, тэтгэмж	3845	2882.9	3793	3071.3
Халамжийн тэтгэвэр	1734	1879.5	1622	1965.1
Нөхцөлт мөнгөн тэтгэмж	2111	1003	2171	1106.2
Ахмад настныг асарч буй иргэний	1214	564.9	1245	615.0
Хөгжлийн бэрхшээлтэй иргэнийг асарч буй иргэний	493	226.7	475	246.0
Хөгжлийн бэрхшээлтэй хүүхдийг асарч буй иргэний	288	143.7	344	177.2
Бүтэн өнчин хүүхэд үрчлэн өсгөсний тэтгэмж	90	55.5	85	54.8
	14	6.2	10	6.5
Гэр бүлийн тухай хуулийн 25.5-д заасан болон хүчирхийллийн улмаас хамгаалалт шаардлагатай болсон хүүхдийг мөн хуулийн 74 дүгээр зүйлд заасны дагуу гэр бүлдээ авч асрамжилж байгаа иргэнд олгох тэтгэмж				
Ахмад настныг гэртээ асарч буй иргэн	12	6.4	12	6.7
2.Жирэмсэн болон нярай, хөхүүл хүүхэдтэй эхчүүдийн тэтгэмж	4090	877.2	2616	345.2
3. Нийгмийн халамжийн дэмжлэг туслалцаа зайлшгүй шаардлагатай иргэн өрх	2082	862.7	2015	721.6

4.Ахмад настнуудад үзүүлсэн хөнгөлөлт тусламж	2023	615.4	2175	745.0
5.Хөгжлийн бэрхшээлтэй иргэдэд үзүүлсэн хөнгөлөлт тусламж	645	149.7	405	167.7
6.Алдар цолтой ахмадуудад үзүүлсэн хөнгөлөлт тусламж	27	40.0	35	47.6
Алдарт эхийн одонтой эхчүүдэд үзүүлсэн хөнгөлөлт тусламж	9892	1339.7	10123	1345.1
Хүнс тэжээлийн хөтөлбөр		711.3		1022.5
Насны хишиг	5162	853.1	5248	841.3
Цалинтай ээж			7218	2598.4
ОНОТХҮйлчилгээ	192	44.1	1170	168.4
Өрх толгойлсон эцэг, эхийн тэтгэмж			636	152.7
ДҮН	27958	8376.1	35434	11226.8

Эх үүсвэр: ХХҮГ-ын мэдээг үндэслэв.

I.4 ЭРҮҮЛ МЭНД

I.4.1 ТӨРӨЛТ, ЭХ ХҮҮХДИЙН ЭНДЭГДЛИЙН ТОО

Хугацаа	Амаржсан эх	Амьд төрсөн хүүхэд	Төрөхийн улмаас эндсэн эх	1 хүртэл насандаа эндсэн хүүхэд	1-5 хүртэл насандаа эндсэн хүүхэд
2016-IX	2036	2041	2	44	17
2017-IX	1765	1773	-	33	9
2018-IX	1785	1782	-	31	9

I.4.2 ТӨРӨЛТ, ЭХ ХҮҮХДИЙН ЭНДЭГДЭЛ, СУМААР

Сумд	Амаржсан эх	Амьд төрсөн хүүхэд	Төрөхийн улмаас эндсэн эх	1 хүртэл насандаа эндсэн хүүхэд	1-5 хүртэл насандаа эндсэн хүүхэд
Баруунбаян-Улаан	5	5			
Бат-Өлзий	57	57		2	
Баянгол	6	6			1
Баян-Өндөр	3	2			

Богд	38	38		2	1
Бүрд	12	12			
Гучин-Ус	6	6			
Есөнзүйл	6	6			1
Зүүнбаян-Улаан	1	1			
Нарийнтээл	3	3			
Өлзийт	7	7			
Сант	5	5			
Тарагт	1	1		1	
Төгрөг	3	3			1
Уянга	65	64		3	
Хайрхандулаан	18	18			1
Хархорин	187	187		2	2
Хужирт	67	67			
Арвайхээр	1295	1294		21	2
ДҮН	1785	1782	0	31	9

I.4.3 ХАЛДВАРТ ӨВЧНӨӨР ӨВЧЛӨГЧДИЙН ТОО

Хугацаа	Халдварт өвчнөөр өвчлөгчид-бүгд	Үүнээс:									
		Вируст гепатит	Цусан суулга	Сурьез	Салхинцэцэг	Тэмбүү	Заг хүйтэн	Трихоминиаз	Улаан бурхан	Бруцеллээ	Бусад
2016-IX	1943	1		5	19	12	4	2	14		
		2	29	4	6	2	4	5	04	3	54
2017-IX	901	5	92	5	36	18	6	8		5	56
		3	3	5	5	0	0				
2018-IX	755	6	16	3		14	8	5			16
		8	8	6	91	1	7	7		4	5

I.4.4 ХАЛДВАРТ ӨВЧНӨӨР ӨВЧЛӨГЧДИЙН ТОО, СУМААР

Сумд	Халдварт өвчнөөр өвчлөгчид-бүгд			Үүнээс:										
				Вируст гепатит	Цусан суулга	Сурьез	Салхинцэцэг	Тэмбүү	Заг хүйтэн	Трихоминиаз	Улаан бурхан	Бруцеллээ	Бусад	
	2016	2017	2018											
Баруунбаян-Улаан	14	14	7	1		2		2						2

Бат-Өлзий	76	10	16	3	1		5	2	2	1	2
Баянгол	45	7	13	3		1	5	3	1		
Баян-Өндөр	25	7	12	1	1		4	2	2	1	1
Богд	68	19	9				6	1	1		1
Бүрд	14	5	2				1	1			
Гучин-Ус	24	21	6	2		2	1	1			
Есөнзүйл	46	9	12	6			2	3	1		
Зүүнбаян-Улаан	12	29	10	3		1	1	1	2		2
Нарийнтээл	30	25	10				6	2			2
Өлзийт	11	9	11	8			1	1	1		
Сант	32	4	4					2			2
Тарагт	47	10	20	1	6	4	5	1	1	1	1
Төгрөг	23	13	6	3			1	1	1		
Уянга	27	95	23	2	4	2	6	3	3		3
Хайрхандулаан	3	24	18	9	1		5	1	2		
Хархорин	21	0	76	69	1	3	3	11	14	8	2
Хужирт	20	7	51				1	8	5	4	33
Арвайхээр	83	52	46	3	12	2	7	0	66	71	4
	7	3	5		7	0	66	71	4	4	1
ДҮН	19	90	75	6	16	3	91	14	8	5	4
	43	1	5		8	6	91	1	7	7	16
											5

Эх үүсвэр: Аймгийн Эрүүл мэндийн газрын мэдээг үндэслэв.

I.5 ГЭМТ ХЭРЭГ

I.5.1 БҮРТГЭГДСЭН ХЭРГИЙН ТОО, төрлөөр

Хэргийн төрөл	2016-IX	2017-IX	2018-IX
Бүртгэгдсэн хэрэг-Бүгд	386	383	506
Бусдын амийг хорлосон	5	29	23
Хүчингийн хэрэг	3	4	14
Танхайн хэрэг	10	3	
Хулгайн хэрэг	160	153	182
Үүнээс: Хувийн өмчийн хулгай	118	107	115
Малын хулгай	23	30	24
Хөдөлгөөний аюулгүй байдлын эсрэг гэмт хэрэг	42	47	43
ББМГУ гэмт хэрэг	115	92	177
Бусад хэрэг	51	44	67
Гэмт хэргийн улмаас учирсан хохирол			
Гэмтэж бэртсэн хүн	178	133	171
Нас барсан хүн	30	40	33
Нийт хохирол /сая.төг/	743.4	841.6	578.4

Нөхөн төлүүлсэн хохирол	396.2	302.1	289.2
-------------------------	-------	-------	-------

1.5.2 БҮРТГЭГДСЭН ХЭРГИЙН ТОО, сумаар

Сумд	2016-IX	2017-IX	2018-IX
Баян-Өндөр	9	9	8
Бүрд	9	14	14
Баянгол	3	4	10
Бат-Өлзий	16	32	41
ББ-Улаан	2	14	5
Гучин-Ус	6	6	10
Есөнзүйл	6	9	12
Өлзийт	9	4	2
ЗБ-Улаан	13	9	13
Богд	15	14	22
Нарийнтээл	6	12	18
Сант	3	7	4
Тарагт	25	23	18
Төгрөг	5	2	3
Уянга	14	18	19
Хайрхандулаан	15	9	17
Хужирт	29	29	16
Хархорин	45	44	51
Арвайхээр	156	124	223
ДҮН	386	383	506

1.5.3 ХЭРЭГТ ХОЛБОГДСОН СЭЖИГТЭН, ЯЛЛАГДАГЧИЙН ТОО

Хэрэгт холбогдсон сэжигтэн, яллагдагчийн тоо	2016-IX	2017-IX	2018-IX
Бүгд	361	306	330
Хэрэг үйлдэхдээ:			
-Бүлэглэсэн	87	86	76
-Согтуугаар	103	76	134
Албадан эрүүлжүүлэгдсэн хүн	907	913	1116
Баривчлагдсан хүн	142	412	703
Авто машин жолоодох эрх хасагдсан жолооч	232	368	675

1.5.4 ХЭРЭГТ ХОЛБОГДСОН СЭЖИГТЭН, ЯЛЛАГДАГЧИЙН ТОО, сумаар

Сумд	2016-IX	2017-IX	2018-IX
Баян-Өндөр	6	13	7
Бүрд	8	6	7
Баянгол	2	3	7
Бат-Өлзий	16	34	17

ББ-Улаан	2	13	6
Гучин-Ус	4	2	9
Есөнзүйл	3	9	2
Өлзийт	6	2	1
ЗБ-Улаан	12	11	9
Богд	20	9	19
Нарийнтээл	3	14	18
Сант	3	5	2
Тарагт	22	14	10
Төгрөг	5	2	2
Уянга	17	16	13
Хайрхандулаан	17	14	11
Хужирт	25	18	8
Хархорин	41	36	22
Арвайхээр	149	85	160
ДҮН	361	306	330

Эх үүсвэр: Аймгийн Цагдаагийн газрын мэдээг үндэслэв.

II.1 БАНК

II.1.1 ЗЭЭЛИЙН ҮЛДЭГДЭЛ, ЗЭЭЛЖИГЧИЙН ТОО банкуудаар,

Банкны нэр	Зээлийн өрийн үлдэгдэл, сая.төг		Хугацаа хэтэрсэн, сая.төг		Зээлжигчийн тоо	
	2017-IX	2018-IX	2017-IX	2018-IX	2017-IX	2018-IX
	Дүн	170505.9	199761.2	3683.6	2692.9	36177
ХААН	92307.9	105504.8	3031	1588.9	18574	20260
ХАС	20649.7	30029.7	321.5	429.0	3867	3604

ГОЛОМТ ТӨРИЙН БАНК КАПИТАЛ	9395.2 47490.0 663.1	12679.4 51038.2 509.1	315.3 15.8	621.9 53.1	854 12767 115	1022 11894 79
-------------------------------------	----------------------------	-----------------------------	---------------	---------------	---------------------	---------------------

II.1.2 ХАДГАЛАМЖИЙН ҮЛДЭГДЭЛ, Х/ЭЗЭМШИГЧИЙН ТОО,
банкуудаар

Банкны нэр	Хугацаатай хадгаламж, сая.төг		Хугацаагүй хадгаламж, сая.төг		Хадгаламж эзэмшигчийн тоо	
	2017-IX	2018-IX	2017-IX	2018-IX	2017-IX	2018-IX
Дүн	78872.6	90265.4	25215.1	32154.3	76086	79069
ХААН	39888.4	46612.1	18794.4	22845.1	33390	34367
ХАС	11855.7	13884.0	1188.2	1609.9	15714	15899
ГОЛОМТ ТӨРИЙН БАНК КАПИТАЛ	5286.4 21568.4 273.7	5423.7 23951.6 394	843.3 4257.4 131.8	1968.3 5635.6 95.4	2098 24178 706	2436 25617 750

Эх үүсвэр: Арилжааны банкуудын мэдээг үндэслэв.

II.2 ТӨСӨВ

II.2.1 ОРОН НУТГИЙН ОРЛОГО, ТӨСӨВ ХООРОНДЫН ШИЛЖҮҮЛЭГ, мян.төг

Төсвийн орлого	2018-IX		
	төлөвлөг өө	гүйцэтгэ л	хувь
Төсвийн орлого болон шилжүүлгийн дүн	58353964.6	57653794.8	98.8
Орон нутгийн төсвийн орлого	10096404.7	10797905.5	106.9
ТАТВАРЫН ОРЛОГО	6560188.3	7086968.4	108.0
Орлогын албан татвар	4698349.7	4845636.1	103.1
Хувь хүний орлогын албан татвар	5638349.7	5676895.3	100.7
Цалин, хөдөлмөрийн хөлс, шагнал, урамшуулал болон тэдгээртэй адилтгах	4547420.6	4290251.7	94.3

хөдөлмөр эрх			
Үйл ажиллагааны орлого	408073.1	418911.1	102.7
Хөрөнгө борлуулсны орлого	58047.0	95537.1	164.6
Хувь хүний орлогын албан татварын буцаан олголт	-940000.0	-831259.2	-
Хөрөнгийн албан татвар	713017.3	787624.9	110.5
Үл хөдлөх эд хөрөнгийн албан татвар	232000.0	277519.5	119.6
Бууны албан татвар	20431.0	12137.0	59.4
Автотээврийн болон өөрөө явагч хэрэгслийн албан татвар	460586.3	497968.4	-
Бусад татвар, төлбөр, хураамж	1148821.3	1453707.4	126.5
Бусад нийтлэг төлбөр, хураамж	590016.3	580503.8	98.4
Улсын тэмдэгтийн хураамж	214765.4	180597.8	84.1
Түгээмэл тархацтай ашигт малтмал ашигласны төлбөр	20177.5	37730.8	187.0
Хог хаягдлын үйлчилгээний хураамж	355073.4	362175.1	102.0
Бусад татвар	0.0	0.0	-
Газрын төлбөр	105000.0	85685.6	81.6
Газрын төлбөр	105000.0	85685.6	81.6
Байгалийн нөөц ашигласны төлбөр	449930.0	787517.9	175.0
Ойн нөөц ашигласны төлбөр	85340.0	147654.9	173.0
Ан амьтны нөөц ашигласны төлбөр	119000.0	330428.9	277.7
Ус, рашааны нөөц ашигласны төлбөр	245590.0	309434.1	126.0
Бусад татвар	3875.0	0.0	0.0
Нохойны албан татвар	3875.0	0.0	0.0
ТАТВАРЫН БУС ОРЛОГО	3536216.4	3710937.1	104.9
			1672.0
Хүүгийн орлого	1750.0	29259.8	0
Торгуулийн орлого	633955.3	664754.6	104.9
Төсөв байгууллагын өөрийн орлого	2900511.1	2593610.5	89.4
Бусад орлого	0.0	423312.2	-
Улсын төсвөөс орон нутагт шилжүүлсэн	48257559.9	46855889.3	97.1
Улсын төсвөөс орон нутгийн төсөвт олгох санхүүгийн дэмжлэг	11813242.5	10607634.4	89.8
Тусгай зориулалтын шилжүүлгийн орлого	33115162.9	33065213.4	99.8
Орон нутгийн хөгжлийн нэгдсэн сангаас шилжүүлсэн орлого	3329154.5	3183041.5	95.6

Тайрбар: Санхүү төрийн сангийн хэлтсийн мэдээг үндэслэв

II.2.2 АЙМГИЙН ТӨСВИЙН ЗАРЛАГА, оны үнээр, мян.төг

Төсвийн зарлага	2018-IX		
	төл	гүйц	хувь

Бараа, ажил үйлчилгээний зардал	39678783.2	37409909.2	94.3
Цалин хөлс болон нэмэгдэл урамшуулал	25540215.9	24659098.8	96.6
Нийгмийн даатгалын шимтгэл	3095271.4	3002708.5	97.0
Байр ашиглалттай холбоотой зардал	4222695.2	3898821.2	92.3
Хангамж, бараа материалын зардал	925347.9	823920.0	89.0
Нормативт зардал	2188020.1	1785449.4	81.6
Эд хогшил, урсгал засварын зардал	467574.8	409844.2	87.7
Томилолт, зочны зардал	160174.0	125719.9	78.5
Бусдаар гүйцэтгүүлсэн ажил, үйлчилгээний зардал	1250240.1	1041282.6	83.3
Бараа үйлчилгээний бусад зардал	1829243.8	1663064.6	90.9
Урсгал шилжүүлэг	10128399.7	8389566.3	82.8
Хөрөнгийн зардал	6177008.9	5020078.1	81.3
Татаас	189070.8	158599.7	83.9
Эргэж төлөгдөх зээл	2915842.9	1277321.5	43.8
НИЙТ ЗАРДАЛ	59089105.5	52255474.8	88.4

Эх үүсвэр: Аймгийн Санхүү, төрийн сангийн хэлтсийн мэдээг үндэслэв.

II.2.3 ОРОН НУТГИЙН ОРЛОГО, ТӨСӨВ ХООРОНДЫН ШИЛЖҮҮЛЭГ, мян.төг

	2018-IX		
	Төлөвлөгөө	Гүйцэтгэл	Хувь

Арвайхээр	9,864,932.3	9,774,823.3	99.1
Баруунбаян-Улаан	1,265,284.8	1,213,322.8	95.9
Бат-Өлзий	2,519,807.1	2,405,867.9	95.5
Баянгол	1,149,043.3	1,175,664.1	102.3
Баян-Өндөр	1,314,405.9	1,397,332.1	106.3
Богд	1,602,980.9	1,643,341.0	102.5
Бүрд	1,034,642.6	1,151,898.1	111.3
Гучин-Ус	1,079,833.9	1,077,456.9	99.8
Есөнзүйл	840,773.4	869,180.3	103.4
Зүүнбаян-Улаан	1,001,116.2	1,069,698.6	106.9
Нарийнтээл	1,505,241.9	1,512,195.4	100.5
Өлзийт	836,960.0	875,842.1	104.6
Сант	1,288,053.6	1,205,799.9	93.6
Тарагт	1,063,566.1	1,045,947.3	98.3
Төгрөг	1,170,041.6	1,157,081.3	98.9
Уянга	2,937,695.8	2,949,750.3	100.4
Хайрхандулаан	1,145,642.8	1,174,949.5	102.6
Хархорин	4,066,137.1	4,187,452.0	103.0
Хужирт	2,238,582.2	2,132,893.6	95.3
Сумын дүн	37,924,741.5	38,020,496.5	100.3
Аймгийн шууд	20,429,223.1	19,633,298.3	96.1
Бүгд дүн	58,353,964.6	57,653,794.8	98.8

Тайрбар: Санхүү төрийн сангийн хэлтсийн мэдээг үндэслэв

II.2.4 АЙМГИЙН ТӨСВИЙН ЗАРЛАГА, оны үнээр,
мян.төг

	2018-IX		
	Төлөв	Гүйц	Хувь
Арвайхээр	9,907,575.1	9,230,531.3	93.2
Баруунбаян-Улаан	1,433,669.2	1,290,401.3	90.0
Бат-Өлзий	2,656,637.1	2,301,781.3	86.6
Баянгол	1,359,588.5	1,286,689.3	94.6
Баян-Өндөр	1,528,899.9	1,355,760.9	88.7
Богд	1,935,303.2	1,647,896.8	85.1
Бүрд	1,314,341.9	1,166,879.7	88.8
Гучин-Ус	1,325,848.0	1,156,215.5	87.2
Есөнзүйл	1,069,091.4	939,373.0	87.9
Зүүнбаян-Улаан	1,218,565.5	1,089,709.2	89.4
Нарийнтээл	1,724,372.3	1,548,916.6	89.8
Өлзийт	1,073,133.9	950,071.3	88.5
Сант	1,544,106.2	1,245,202.4	80.6
Тарагт	1,275,424.0	1,154,030.8	90.5
Төгрөг	1,493,700.6	1,204,005.1	80.6
Уянга	3,129,888.2	2,856,121.0	91.3
Хайрхандулаан	1,430,829.9	1,186,993.0	83.0
Хархорин	4,196,895.5	3,813,567.7	90.9
Хужирт	2,637,508.3	2,128,197.9	80.7
Сумын дүн	42255378.7	37552344.1	88.9
		14,703,130.	
Аймгийн шууд	16,833,726.4	7	87.3
Бүгд дүн	59089105.1	52255474.8	88.4

Тайрбар: Санхүү төрийн сангийн хэлтсийн мэдээг үндэслэв

II.3 ҮНЭ

II.3.1 ХЭРЭГЛЭЭНИЙ БАРАА ҮЙЛЧИЛГЭЭНИЙ ҮНИЙН ИНДЕКС

Үзүүлэлтүүд	2018-IX/ 2017-IX	2018-IX/ 2017-XII	2018-IX/ 2018- VIII
Ерөнхий индекс	106.0	106.1	100.2
Хүнсний бараа, ундаа ус	107.3	108.7	98.2
Согтууруулах ундаа, тамхи	107.7	107.5	100.0
Гутал хувцас, бөс бараа	108.4	108.5	100.6
Орон сууц, ус, цахилгаан түлш	101.3	99.1	100.6
Гэр ахуйн бараа	105.6	105.5	100.2
Эм тариа, эмнэлэгийн үйлчилгээ	100.1	100.1	100.0
Тээвэр	107.8	108.0	100.7
Холбооны хэрэгсэл, шуудангийн үйлчилгээ	100.9	100.9	102.2
Амралт чөлөөт цаг, соёлын бараа үйлчилгээ	105.3	105.3	101.5
Боловсролын үйлчилгээ	100.0	100.0	100.0
Зочид буудал, нийтийн хоол, дотуур байрны үйлчилгээ	104.9	104.9	100.0
Бусад бараа үйлчилгээ	106.9	106.8	102.1

II.4 ХӨДӨӨ АЖ АХУЙ

II.4.1 МАЛ ТӨЛЛӨЛТ, малын төрлөөр

Малын төрөл	Төллөсөн хээлтэгч			Төллөлтийн хувь		
	2016 I-IX	2017 I-IX	2018 I-IX	2016 I-IX	2017 I-IX	2018 I-IX
Бүгд	1660600	1896191	1532126	91.5	90.6	67.0
Ингэ	4214	4703	4429	50.4	50.4	43.0
Гүү	69250	84686	47340	84.3	87.6	43.3
Үнээ	66562	81021	67556	87.6	89.0	64.8
Эм хонь	799011	922864	821776	94.1	92.5	74.4
Эм ямаа	721563	802917	591025	90.3	89.4	61.8

II.4.2 МАЛ ТӨЛЛӨЛТ, сумаар

Сумдууд	Төллөсөн хээлтэгч			Төллөлтийн хувь		
	2016 I-IX	2017 I-IX	2018 I-IX	2016 I-IX	2017 I-IX	2018 I-IX
Бүгд	1660600	1896191	1532126	91.5	90.6	67.0
Баян-Өндөр	129203	133606	108865	87.6	81.6	61.6
Бүрд	119588	134870	59672	87.9	89.5	39.5
Бат-Өлзий	71359	86571	93005	88.9	91.5	82.4
ББ-Улаан	61584	67071	31900	84.7	82.0	38.1
Баянгол	126192	150347	167579	98.6	99.7	99.7
Гучин-Ус	62373	75197	68856	85.0	91.9	77.5
Есөнзүйл	79111	93192	56535	100.0	98.5	56.4
Өлзийт	79654	84630	82009	99.9	99.1	83.5
ЗБ-Улаан	63439	75519	89921	95.4	90.1	95.3
Богд	109129	115868	115643	81.4	76.5	66.8
Нарийнтээл	79014	74979	35769	88.4	77.7	37.9
Сант	84749	106193	92588	90.2	96.3	72.8
Тарагт	82801	97319	74490	96.0	93.8	63.8
Төгрөг	54616	65372	78231	96.3	95.1	93.9
Уянга	111573	132365	118440	97.3	100.0	88.0
Хайрхандулаан	94522	101429	63535	94.1	90.1	53.1
Хужирт	76299	91124	57321	87.4	87.9	50.3
Хархорин	94248	106242	58068	90.3	90.4	43.3
Арвайхээр	81146	104297	79699	96.3	95.9	69.8

II.4.3 ТӨЛ БОЙЖИЛТ, малын төрлөөр

Малын төрөл	Бойжуулсан төл			Бойжилтын хувь		
	2016 I-IX	2017 I-IX	2018 I-IX	2016 I-IX	2017 I-IX	2018 I-IX
Бүгд	1635727	1841113	1297296	98.4	97.1	84.8
Ботго	4200	4666	4325	99.7	99.2	98.9
Унага	68561	84192	40419	99.0	99.4	87.8
Тугал	66011	80482	60462	99.2	99.3	90.0
Хурга	792670	907634	729396	99.1	98.3	88.8
Ишиг	704285	764139	462694	97.5	95.1	78.3

II.4.4 ТӨЛ БОЙЖИЛТ, сумаар

Сумдууд	Бойжуулсан төл			Бойжилтын хувь		
	2016 I-IX	2017 I-IX	2018 I-IX	2016 I-IX	2017 I-IX	2018 I-IX
Бүгд	1635727	1841113	1297296	98.4	97.1	84.8
Баян-Өндөр	127991	133444	100902	99.1	99.8	92.7
Бүрд	118097	134870	39658	98.8	100.0	66.5
Бат-Өлзий	71335	86571	91885	100.0	100.0	98.8
ББ-Улаан	60420	64629	25363	97.7	96.4	79.5
Баянгол	126190	150199	140973	100.0	99.9	84.6
Гучин-Ус	62133	63247	54107	99.6	83.5	78.6
Есөнзүйл	73408	93050	49704	92.8	99.8	87.9
Өлзийт	77720	83536	64788	97.6	98.7	79.0
ЗБ-Улаан	63292	75448	85016	99.7	99.9	94.5
Богд	108164	104659	111419	99.1	90.3	96.3
Нарийнтээл	78247	71859	26808	99.0	95.7	74.9
Сант	84038	106193	75483	99.2	100.0	81.5
Тарагт	80777	88822	60112	97.5	91.3	80.8
Төгрөг	55316	64191	72389	100.0	98.2	93.0
Уянга	110221	127374	81844	98.8	96.2	69.1
Хайрхандулаан	91721	95366	36372	97.0	94.0	57.6
Хужирт	72971	89277	54654	95.6	98.0	95.3
Хархорин	93527	105212	56808	99.2	99.0	97.8
Арвайхээр	80159	103166	69011	98.8	98.9	86.6

II.4.5 ЗҮЙ БУС ХОРОГДСОН ТОМ МАЛЫН ТОО, малын төрлөөр

Малын төрөл	Хорогдсон мал, мян.тол			Оны эхний малд том малын хорогдлын эзлэх хувь		
	2016 I-IX	2017 I-IX	2018 I-IX	2016 I-IX	2017 I-IX	2018 I-IX
Бүгд	34194	23513	29522₃	0.8	0.5	5.1
Тэмээ	4	13	106	0.02	0.05	0.4
Адуу	1816	633	29169	0.6	0.2	8.0
Үхэр	1454	720	25490	0.7	0.3	8.5
Хонь	13590	8820	10519 ₅	0.7	0.4	3.9
Ямаа	17330	13327	13526 ₃	0.9	0.6	5.7

II.4.6 ЗҮЙ БУС ХОРОГДСОН ТОМ МАЛЫН ТОО, сумаар

Сумдууд	Хорогдсон том мал, мян.тол			Оны эхний малд том малын хорогдлын эзлэх хувь		
	2016 I-IX	2017 I-IX	2018 I-IX	2016 I-IX	2017 I-IX	2018 I-IX
Дүн	34194	23513	29522₃	0.8	0.5	5.1
Баян-Өндөр	4578	84	20927	1.3	0.02	5.1
Бүрд	8075	1357	44172	2.5	0.4	12.1
Бат-Өлзий	-	15	9914	-	0.01	3.5
ББ-Улаан	1837	1038	18465	1.0	0.5	8.4
Баянгол	19	41	8924	0.01	0.01	2.1
Гучин-Ус	192	4462	7813	0.1	2.1	3.4
Есөнзүйл	1395	27	22280	0.7	0.01	9.2
Өлзийт	1505	2050	23105	0.8	0.9	9.2
ЗБ-Улаан	147	283	1349	0.1	0.1	0.6
Богд	354	1525	1292	0.1	0.4	0.3
Нарийнтээл	1287	1396	11728	0.6	0.6	5.0
Сант	3054	-	17145	1.4	-	5.5
Тарагт	1382	2081	17710	0.7	0.8	6.4
Төгрөг	181	567	2102	0.1	0.3	0.9
Уянга	664	3092	13885	0.2	0.9	4.0
Хайрхандулаан	581	1994	19793	0.2	0.6	6.1
Хужирт	3683	2094	21487	1.7	0.8	7.5
Хархорин	4860	983	21312	1.8	0.3	6.4
Арвайхээр	400	424	11820	0.2	0.2	4.3

II.4.7 ӨВЧНӨӨР ХОРОГДСОН МАЛ, төрлөөр

Малын төрөл	Өвчнөөр хорогдсон мал, толгой			Нийт хорогдолд эзлэх хувь		
	2016 I-IX	2017 I-IX	2018 I-IX	2016 I-IX	2017 I-IX	2018 I-IX
Дүн	1982	984	11347	5.80	4.2	3.8
Тэмээ	-	2	8	-	15.4	7.5
Адуу	144	61	792	7.9	9.6	2.7
Үхэр	92	58	2059	6.3	8.1	8.1
Хонь	1104	381	3788	8.1	4.3	3.6
Ямаа	642	482	4700	3.7	3.6	3.5

II.4.8 ӨВЧНААР ХОРОГДСОН МАЛ, сумаар

Сум	Өвчнөөр хорогдсон мал, толгой			Нийт хорогдолд эзлэх хувь		
	2016 I-IX	2017 I-IX	2018 I-IX	2016 I-IX	2017 I-IX	2018 I-IX
Дүн	1982	984	11347	5.8	4.2	3.8
Баян-Өндөр	5	-	320	0.1	-	1.5
Бүрд	-	-	176	-	-	0.4
Бат-Өлзий	-	15	9914	-	100.0	100.0
Баруунбаян-Улаан	-	1	3	-	0.1	0.02
Баянгол	-	-	-	-	-	-
Гучин-Ус	-	41	137	-	0.9	1.8
Есөнзүйл	-	-	-	-	-	-
Өлзийт	346	291	96	23.0	14.2	0.4
Зүүнбаян-Улаан	-	-	250	-	-	18.5
Богд	-	-	2	-	-	0.2
Нарийнтээл	-	-	-	-	-	-
Сант	-	-	-	-	-	-
Тарагт	1	-	-	0.1	-	-
Төгрөг	-	-	13	-	-	0.6
Уянга	20	52	-	3.0	1.7	-
Хайрхан дулаан	-	-	-	-	-	-
Хужирт	1392	504	207	37.8	24.1	1.0
Хархорин	154	25	21	3.2	2.5	0.1

Арвайхээр	64	55	208	16.0	13.0	1.8
-----------	----	----	-----	------	------	-----

II.4.9 ХОРОГДСОН ХЭЭЛТЭГЧ, төрлөөр

Малын төрөл	Хорогдсон хээлтэгч, толгой			Нийт хорогдолд эзлэх хувь		
	2016 I- IX	2017 I- IX	2018 I- IX	2016 I- IX	2017 I- IX	2018 I- IX
Дүн	7279	7176	80393	21.3	30.5	27.2
Ингэ	1	4	7	25.0	30.8	6.6
Гүү	482	215	8979	26.5	34.0	30.8
Үнээ	451	194	8293	31.0	26.9	32.5
Эм хонь	2759	2924	27061	20.3	33.2	25.7
Эм ямаа	3586	3839	36053	20.7	28.8	26.7

II.4.10 ХОРОГДСОН ХЭЭЛТЭГЧ, сумаар

Сум	Хорогдсон хээлтэгч, толгой			Нийт хорогдолд эзлэх хувь		
	2016 I- IX	2017 I- IX	2018 I- IX	2016 I- IX	2017 I- IX	2018 I- IX
Дүн	7279	7176	80393	21.3	30.5	27.2
Баян-Өндөр	372	25	3047	8.1	29.8	14.6
Бүрд	1567	1308	16494	19.4	96.4	37.3
Бат-Өлзий	-	-	-	-	-	-
Баруунбаян- Улаан	602	409	3623	32.8	39.4	19.6
Баянгол	-	15	-	-	36.6	-
Гучин-Ус	2	919	626	1.0	20.6	8.0
Есөнзүйл	1395	14	9404	100.0	51.9	42.2
Өлзийт	605	483	10079	40.2	23.6	43.6
Зүүнбаян- Улаан	-	85	457	-	30.0	33.9
Богд	208	822	263	58.8	53.9	20.4
Нарийнтээл	-	497	3934	-	35.6	33.5
Сант	285	-	1270	9.3	-	7.4
Тарагт	280	422	2836	20.3	20.3	16.0
Төгрөг	33	66	1	18.2	11.6	0.05

Уянга	148	828	4942	22.3	26.8	35.6
Хайрхан дулаан	17	-	2540	2.9	-	12.8
Хужирт	1553	360	9313	42.2	17.2	43.3
Хархорин	80	716	8893	1.6	72.8	41.7
Арвайхээр	132	207	2671	33.0	48.8	22.6

II.4.11 ХӨДӨӨ АЖ АХУЙН ЗАРИМ БҮТЭЭГДЭХҮҮНИЙ ЗАХ ЗЭЭЛИЙН
ДУНДАЖ ҮНЭ, сараар

Бүтээгдэхүүний нэр төрөл	Хэмжих нэгж	2017 IX /Урд оны мөн үед/	2017 XII /Өмнөх оны 12 сард/	2018 VIII /Өмнөх сард/	2018 IX /Тайлант сард/
-----------------------------	----------------	---------------------------------------	---------------------------------------	---------------------------------	---------------------------------

**1. Ноос, ноолуур,
хөөвөр, хялгас**

Тэмээний ноос

-эр ноос	кг	5000	-	12000	13000
-эм ноос	кг	5000	-	12000	13000

Ямааны ноолуур	кг	70,000	-	85,000	88,000
----------------	----	--------	---	--------	--------

Үхрийн хөөвөр	кг	-	-	25,000	-
---------------	----	---	---	--------	---

Адууны дэл	кг	7,000	8,500	10,000	10,000
------------	----	-------	-------	--------	--------

Адууны сүүл	кг	8,000	7,500	12,000	11,000
-------------	----	-------	-------	--------	--------

2. Арьс, шир

Тэмээний шир	ш	18,000	20,000	15,000	15,000
--------------	---	--------	--------	--------	--------

Адууны шир	ш	16,000	21,500	10,000	10,000
------------	---	--------	--------	--------	--------

Үхрийн шир

-2 метрээс доош хэмжээтэй шир	ш	20,000	24,000	-	3,000
----------------------------------	---	--------	--------	---	-------

-2 метрээс дээш хэмжээтэй шир	ш	28,000	33,500	8,000	8,000
----------------------------------	---	--------	--------	-------	-------

Хонины нэхий	ш	1,200	2,000	500	-
--------------	---	-------	-------	-----	---

Ямааны ноолуургүй арьс	ш	5,600	32,500	500	-
------------------------	---	-------	--------	-----	---

II.4.12 ХУРААСАН УРГАЦ /тн/

	Үр тариа /бүгд/	Үүнээс				Төмс	Хүнсний ногоо	Үүнээс											
		Буудай	Арвай	Овьёос	Хөх тариа			байцаа	лууван	шар манжин	улаан манжин	сонгино	сармис	өргөст хэмх	улаан лооль	тарвас	амтат гуа		
Баян-Өндөр	-	-	-	-	-	60.0	15.0	5.0	5.0	5.0	-	-	-	-	-	-	-	-	-
Бүрд	-	-	-	-	-	100.0	30.0	-	5.00	0	-	10.0	-	-	-	-	-	-	-
Бат-Өлзий	-	-	-	-	-	56.0	5.8	0.1	1.7	2.0	-	1.45	-	0.2	0.38	-	-	-	-
ББ-Улаан	-	-	-	-	-	60.0	30.0	7.0	8.0	8.0	4.00	3.00	-	-	-	-	-	-	-
Баянгол	-	-	-	-	-	60.0	9.1	0.7	4.0	2.2	-	1.5	-	0.3	0.1	0.3	-	-	-
Гучин-Ус	-	-	-	-	-	44.0	20.0	5.0	5.0	5.0	-	5.0	-	-	-	-	-	-	-
Есөнзүйл	-	-	-	-	-	165.0	60.0	-	25.0	10.0	10.0	15.0	-	-	-	-	-	-	-
Өлзийт	-	-	-	-	-	40.0	10.0	-	5.0	5.0	-	-	-	-	-	-	-	-	-
Зүүнбаян-Улаан	-	-	-	-	-	250.0	90.0	23.0	25.0	25.0	5.0	12.0	-	-	-	-	-	-	-
Богд	-	-	-	-	-	24.0	2.8	0.3	0.4	0.2	-	0.7	0.1	0.1	0.5	0.2	0.3	0.2	0.3
Нарийнтээл	-	-	-	-	-	100.0	80.0	40.0	10.0	20.0	-	10.0	-	-	-	-	-	-	-
Сант	-	-	-	-	-	31.3	17.2	2.4	3.2	3.8	4.1	2.9	-	0.50	0.3	-	-	-	-
Тарагт	-	-	-	-	-	425.5	203.8	60.0	10.0	60.0	1.0	68.0	-	3.6	1.2	-	-	-	-
Төгрөг	-	-	-	-	-	113.0	28.9	8.2	4.1	9.1	-	6.3	-	0.2	0.4	0.6	-	-	-
Уянга	-	-	-	-	-	63.3	12.3	0.1	1.0	6.1	-	4.8	0.1	0.2	0.2	-	-	-	-
Хайрхан дулаан	-	-	-	-	-	75.0	35.0	13.0	8.0	7.0	-	7.0	-	-	-	-	-	-	-
Хужирт	-	-	-	-	-	101.5	50.3	3.8	15.5	9.8	8.0	11.0	-	1.3	0.8	-	-	-	-
Хархорин	849	840	-	9	-	1156.0	306.0	50.0	0	90.0	1.0	45.0	2.0	9.0	9.0	-	-	-	-
Арвайхээр	-	-	-	-	-	436.4	93.9	3.7	29.6	21.7	2.1	25.9	-	4.0	2.5	-	-	-	-
Бүгд	849.0	840.0	0.0	9.0	0.0	3,361.0	1,100.1	222.2	265.5	304.9	35.2	229.4	2.2	19.4	15.3	1.1	0.3	0.3	0.3
2017 онд	974.0	970.0	4.0	0.0	0.0	3538.9	1,902.0	442.3	473.5	470.0	50.0	292.9	23.2	61.6	50.2	16.1	1.1	1.1	1.1

II.5 АЖ ҮЙЛДВЭР

II.5.1 НИЙТ БҮТЭЭГДЭХҮҮНИЙ ҮЙЛДВЭРЛЭЛТ, нэр төрлөөр, оны үнээр

Гол нэр төрлийн бүтээгдэхүүн	мян. төгрөг		
	2017.I-IX	2018.I-IX	2018.IX/2017.I-IX
Уул уурхай, олборлох аж үйлдвэр	1108419.0	1527348.1	137.8
Чулуун нүүрс	1108419.0	1527348.1	137.8
Дулааны эрчим хүч үйлдвэрлэл, усан хангамж	2083037.4	3293648.1	158.1
Дулааны эрчим хүч	1539820.0	2746920.9	178.4

Түгээсэн цэвэр ус , сувагжуулалт	543217.4	546727.2	100.6
Хүнсний бүтээгдэхүүн, ус үйлдвэрлэл	6929298.3	10274269	148.3
Сүү, сүүн бүтээгдэхүүн	376816.5	123474.5	32.8
Талх	541713.7	475199.0	87.7
Нарийн боов	753921.3	885926.4	117.5
Бялуу	35488.6	114699.7	3.2*
Хөлдөөсөн бууз	225710.0	44526.4	19.7
Хэрчсэн гурил	45956.7	145281.3	3.1*
Дарсан ногоо кимчи	12492.0	5560.0	44.5
Хиам	24434.0	52130.7	2.1*
Архи	166760.5	396579.1	2.3*
Цэвэр ус, рашаан	4746005.0	8030892.0	169.2
Хувцас,гутал үйлдвэрлэл	825708.4	1580029.5	191.4
Монгол дээл, тэрлэг	443820.5	525118.0	118.3
Сурагчийн дүрэмт хувцас	0.0	195250.0	-
Бусад оёмол эдлэл	89864.0	540747.5	6.0*
Бүх төрлийн гутал	292023.9	318914.0	109.2
Модон эдлэл	1074711.0	1293322.0	120.3
Гэрийн мод	849720.0	1065050	125.3
Төрөл бүрийн модон эдлэл	224991.0	188847	83.9
Зүсвэр	0.0	39425	-
Бусад бүтээгдэхүүн үйлдвэрлэл	3983854.2	8901241.4	223.4
Вакум цонх	20968.0	287885.0	13.7*
Блок	225127.0	455500.0	2.0*
Тоосго	177520.0	560775.0	3.1*
Замын хавтан	0.0	27200.0	-
Төмөр эдлэл хийц	23062.0	98368.0	4.2*
Хэвлэх	33843.1	47907.4	141.6
Нүдний шил	19752.6	28056	142.0
Бусад бүтээгдэхүүн/ угаасан ноос, бэлэг дурсгалын зүйлс,	3483581.5	7395550	2.1*
Нийт дүн	16005028.	26869858.	167.9
	3	2	

*-дахин их

II.5.2 НИЙТ БҮТЭЭГДЭХҮҮНИЙ БОРЛУУЛАЛТ, нэр төрлөөр,оны үнээр

мян. төгрөг

Гол нэр төрлийн бүтээгдэхүүн	2017.I-IX	2018.I-IX	2018.IX/2017.IX
Уул уурхай, олборлох аж үйлдвэр	1108419.0	1527348.1	137.8
Чулуун нүүрс	1108419.0	1527348.1	137.8
Дулааны эрчим хүч үйлдвэрлэл, усан хангамж	2083037.4	3293648.1	158.1
Дулааны эрчим хүч	1539820.0	2746920.9	178.4

Түгээсэн цэвэр ус , сувагжуулалт	543217.4	546727.2	100.6
Хүнсний бүтээгдэхүүн	6920118.3	9570851.1	138.3
Сүү, сүүн бүтээгдэхүүн	376816.5	123474.5	32.8
Талх	539233.7	475199.0	88.1
Нарийн боов	747221.3	885926.4	118.6
Бялуу	35488.6	114699.7	3.2*
Хөлдөөсөн бууз	225710.0	44526.4	19.7
Хэрчсэн гурил, гурил	45956.7	145281.3	3.1*
Дарсан ногоо кимчи	12492.0	5560	44.5
Хиам	24434.0	52130.7	2.1*
Архи	166760.5	396579.1	2.3*
Цэвэр ус, рашаан	4746005.0	7327474	154.4
Хувцас, гутал үйлдвэрлэл	825708.4	1580029.5	191.4
Монгол дээл, тэрлэг	443820.5	525118.0	118.3
Сурагчийн дүрэмт хувцас	0.0	195250.0	-
Бусад оёмол эдлэл	89864.0	540747.5	6.0*
Бүх төрлийн гутал	292023.9	318914	109.2
Модон эдлэл	1074711.0	1293322.0	120.3
Гэрийн мод	849720.0	1065050	125.3
Төрөл бүрийн модон эдлэл	224991.0	188847	83.9
Зүсвэр	0.0	39425	-
Бусад бүтээгдэхүүн үйлдвэрлэл	3981196.2	8891668.3	2.2*
Вакум цонх	20968.0	287885.0	13.7*
Блок	225127.0	455500.0	2.0*
Тоосго	177520.0	560775.0	3.1*
Замын хавтан	0.0	27200.0	-
Төмөр эдлэл хийц	23062.0	98368.0	4.2*
Хэвлэх	32037.6	40724.6	127.1
Нүдний шил	18900.1	25665.7	135.8
Бусад бүтээгдэхүүн/ бэлэг дурсгалын зүйлс,суран эдлэл, угаасан ноос г.м	3483581.5	7395550	2.1*
Нийт дүн	15993190.	3 26156867.1	163.6

*-дахин их

II.5.3 ГОЛ НЭРИЙН БҮТЭЭГДЭХҮҮНИЙ НИЙТ ҮЙЛДВЭРЛЭЛ,

нэр төрлөөр,биетээр

Гол нэр төрлийн бүтээгдэхүүн	Хэмжих нэгж	2017.I -IX	2018.I -IX	2018.IX/2017.I X
Уул уурхай, олборлох аж үйлдвэр				
Чулуун нүүрс	мян.тн	55.4	57.6	104.0
Дулааны эрчим хүч үйлдвэрлэл, усан хангамж				
Дулааны эрчим хүч	мян.гка л	38.5	67.8	176.1

Түгээсэн цэвэр ус , сувагжуулалт	мян.м3	320.1	322.1	100.6
Хүнсний бүтээгдэхүүн, ус үйлдвэрлэл				
Сүү, тараг, хоормог	мян.л	144.9	24.0	16.6
Аарц, ааруул	тн	59.8	8.7	14.5
Талх	тн	320.4	303.4	94.7
Нарийн боов	тн	294.7	318.7	108.1
Бялуу	тн	3	10.4	3.4*
Хөлдөөсөн бууз	тн	32.3	7.0	21.7
Хэрчсэн гурил, гурил	тн	59.9	95.9	160.1
Дарсан ногоо кимчи	тн	2.8	1.1	39.3
Хиам	тн	3.9	7.7	197.4
Архи	мян.л	20.3	34.9	171.9
		3546.	6156.	
Цэвэр ус, рашаан	мян.л	2	2	173.6
Хувцас үйлдвэрлэл				
Монгол дээл	ш	6577	7928	120.5
Сурагчийн дүрэмт хувцас	ш	0	3550	-
Бусад оёмол эдлэл	ш	3412	13660	4.0*
Бүх төрлийн гутал	хос	2955	3501	118.5
Модон эдлэл				
Гэрийн мод	ком	343	1256	366.2
Зүсвэр	м3	0.0	1755	-
Бусад үйлдвэрлэл				
Төмөр эдлэл хийц	ш	619	875	141.4
			3373.	
Вакум цонх	м2	0	2	-
Блок	мян.ш	216.5	404.6	186.9
			2172.	
Тоосго	мян.ш	680.6	3	3.1*
Замын хавтан	мян.м2	0	3.4	-
Хэвлэх	мян.х	89.8	126	140.3
Нүдний шил	ш	1273	1797	141.2

*-дахин их

II.6 ХОЛБОО

II.6.1 Холбооны салбарын үндсэн үзүүлэлт

Үзүүлэлт	Хэмжих нэгж	2017.IX	2018.IX	2018.IX/2017.IX
Үйлчилгээний нийт орлого	мян төг	302095.7	309245.9	102.4
Хүн амаас орсон орлого	мян төг	24493.8	32612.3	133.1
Суурин телефон цэгийн тоо	тоо	697	650	93.3
Интернет үйлчилгээний цэгээр үйлчлүүлэгчдийн тоо	хүн	4670	4618	98.9
КаТВ хэрэглэгчдийн тоо	хүн	645	631	97.8

Эх үүсвэр: Холбооны газар

Интернэт үйлчилгээний цэгээр үйлчлү

