

ГАРЧИГ

Товч танилцуулга

Үндсэн үзүүлэлт

I.Нийгмийн үзүүлэлт

I.1 Хүн ам

I.2 Хөдөлмөр

I.3 Нийгмийн даатгал, нийгмийн халамж

I.4 Эрүүл мэнд

I.5 Гэмт хэрэг

II.Эдийн засгийн үзүүлэлт

II.1 Банк

II.2 Төсөв

II.3 Үнэ

II.4 Хөдөө аж ахуй

II.5 Аж үйлдвэр

II.6 Тээвэр, холбоо

АЙМГИЙН НИЙГЭМ, ЭДИЙН ЗАСГИЙН ХӨГЖЛИЙН

2017 ОНЫ 10 САРЫН ТАНИЛЦУУЛГА

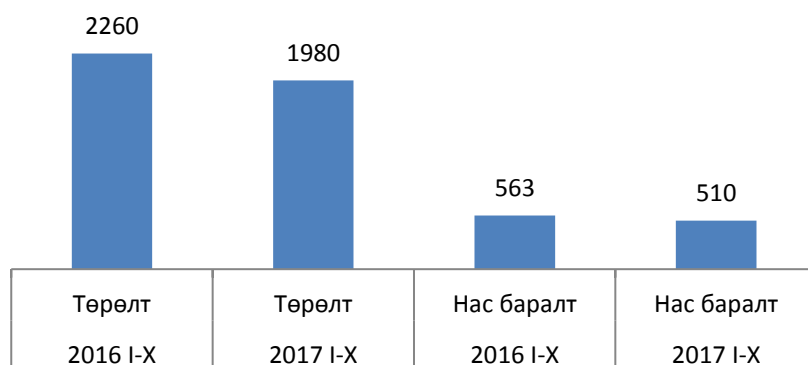
I. Нийгмийн үзүүлэлт



I.1. Хүн ам

Аймгийн хэмжээнд 2017 оны эхний 10 сард 1980 хүүхэд шинээр мэндэлж, 510 хүн нас барсан байна. Хүн амын цэвэр өсөлт 1470 болж өмнөх оны мөн үеийнхээс 13.3 хувиар буурчээ. Оны эхний 10 сарын байдлаар 1000 хүнд ногдох төрөлт 17.4, 1000 хүнд ногдох нас баралт 4.4 байгаа нь өмнөх оны мөн үеийнхтэй харьцуулахад төрөлт 2.6 пунктээр, нас баралт 0.6 пунктээр буурсан байна.

Төрөлт, нас баралт



I.2 Хөдөлмөр

Бүртгэлтэй ажилгүй иргэдийн тоо

Аймгийн хөдөлмөрийн хэлтэст бүртгэлтэй, ажил идэвхтэй хайж байгаа ажилгүй иргэдийн тоо 1618 болж өмнөх оны мөн үеийнхээс 396 хүнээр буюу 19.7 хувиар буурчээ. Бүртгэлтэй ажилгүй иргэдийн 990 буюу 61.2 хувь нь 16-34 насны залуучууд байна. Эхний 10 сарын байдлаар ажилгүй 688 иргэн шинээр бүртгүүлж, бүртгэлтэй ажилгүй иргэдээс 372 иргэн ажилд зуучлагдан оржээ. Ажилд орсон иргэдийн 115 нь төрийн болон төсөвт байгууллагад, 98 нь нөхөрлөл, компанид ажилд оржээ.



I.3 Нийгмийн даатгал, халамж

Нийгмийн даатгал

Нийгмийн даатгалын сангийн орлого эхний 10 сард 51.1 тэрбум төгрөг, зарлага 50.1 тэрбум төгрөг болж өмнөх оны мөн үеийнхээс орлого 3.2 тэрбум төгрөг буюу 6.6 хувиар, зарлага 2.8 тэрбум төгрөг буюу 5.9 хувиар өсчээ.

Нийгмийн даатгалын сангийн орлогын 12.9 хувийг эрүүл мэндийн даатгалын сангийн орлого, 80.8 хувийг тэтгэврийн даатгалын сангийн орлого, 0.8 хувийг ажилгүйдлийн даатгалын сангийн орлого, 2.1 хувийг үйлдвэрлэлийн осол мэргэжлээс шалтгаалах даатгалын сангийн орлого, 3.4 хувийг тэтгэмжийн даатгалын сангийн орлого тус тус эзэлж байна.

Нийгмийн даатгалын сангийн зарлага өмнөх оны мөн үеийнхээс 2.8 тэрбум төгрөгөөр нэмэгдэхэд тэтгэврийн даатгалын сангийн зарлага 3.5 хувиар өссөн нь голлон нөлөөлөв.

Нийгмийн даатгалд даатгуулагчдын 59.0 хувь нь заавал даатгуулагчид, 41.0 хувь нь сайн дураар даатгуулагчид байна. Сайн дураар даатгуулагчдын тоо өмнөх оны мөн үеийнхээс 3189 хүнээр буюу 26.0 хувиар буурчээ. Заавал даатгуулагчдын 42.4 хувь нь аж ахуйн нэгж байгууллагад, 57.6 хувь нь төсөвт байгууллагад ажиллаж байна.

Нийгмийн халамж

Нийгмийн халамжийн сангаас эхний 10 сарын байдлаар /давхардсан тоогоор/ 29829 хүнд 9.3 тэрбум төгрөгийн тэтгэвэр, тэтгэмж олгосон байна. Нийгмийн халамжийн сангаас олгосон тэтгэвэр, тэтгэмж өмнөх оны мөн үеээс 13.4 хувиар өссөн байна.

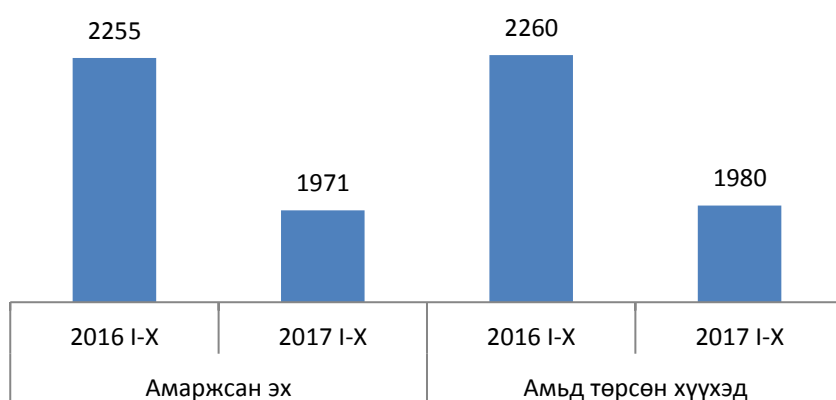
Нийгмийн халамжийн үйлчилгээнд хамрагдагсдын 7.9 хувийг халамжийн тэтгэвэр авагчид, 7.4 хувийг нөхцөлт мөнгөн тэтгэмжид хамрагдагсад, 9.2 хувийг ахмад настнуудад үзүүлсэн хөнгөлөлт тусламжид хамрагдагсад, 2.1 хувийг хөгжлийн бэрхшээлтэй иргэдэд үзүүлсэн хөнгөлөлтөд хамрагдагсад, 0.1 хувийг алдар цолтой ахмад настнуудад үзүүлсэн хөнгөлөлтөд хамрагдагсад эзэлж байна.



I.4 Эрүүл мэнд

Аймгийн хэмжээнд 2017 оны эхний 10 сард 1971 эх амаржиж, өмнөх оны мөн үеийнхээс 284 эхээр буюу 12.6 хувиар, төрсөн хүүхдийн тоо (амьд төрөлтөөр) 1980 болж 280 хүүхэд буюу 12.4 хувиар тус тус буурсан байна.

Амаржсан эх, амьд төрсөн хүүхэд



Нэг хүртэлх насандаа 37 хүүхэд эндсэн ба өмнөх оны мөн үед нялхасын эндэгдэл 48 байсан байна. 5 хүртэлх насандаа эндсэн хүүхдийн тоо 10 байгаа ба энэ нь өмнөх оны мөн үеийнхээс 8 хүүхдээр буурсан байна.

Халдварт өвчнөөр эхний 10 сард 965 хүн өвчилж өмнөх оны мөн үеийнхээс 2.0 дахин буурсан байна. Халдварт өвчнөөр өвчлөгчдийн 38.7 хувийг салхинцэцэг, 20.8 хувийг тэмбүү, 7.3 хувийг заггүйтэн өвчний тохиолдол эзэлж байна.



I.5 Гэмт хэрэг

Аймгийн хэмжээнд 10 сард 427 гэмт хэрэг бүртгэгдсэн нь өмнөх оны мөн үеийнхээс 3 хэргээр өссөн байна. Бүртгэгдсэн гэмт хэргийн 68.4 хувь нь сумдад, 31.6 хувь нь аймгийн төвд гарсан байна. Хүүхэд оролцсон гэмт хэрэг 10 гарсан ба өмнөх оны мөн үед мөн 25 тохиолдол гарч байсан байна. Хулгайлах гэмт хэргийн 40.5 хувийг иргэдийн орон байрны хулгай, 18.4 хувийг малын хулгай эзэлж байна.

Гэмт хэрэгт холбогдсон 331 сэжигтэн, яллагдагчийн 196 хүн буюу 59.2 хувь нь 18-35 хүртэлх насных, 122 хүн буюу 36.9 хувь нь 35-аас дээш насных, 13 хүн буюу 3.9 хувь нь 17

хүртэлх насныхан байна. Гэмт хэрэгт холбогдсон сэжигтэн, яллагдагчдын 41.3 хувь нь ажилгүй иргэд байна. Согтуугаар тээврийн хэрэгсэл жолоодсон 690 хэрэг илэрч өмнөх оны мөн үеэс 2.6 дахин өсч, авто машин жолоодох эрхээ хасуулсан жолооч 213 хүнээр буюу 82.5 хувиар өссөн байна. Согтуугаар үйлдэгдсэн гэмт хэрэг өмнөх оноос 34-өөр буурчээ.

Гэмт хэргийн улмаас 808.3 сая төгрөгийн хохирол учирсан нь өмнөх оны мөн үеийнхээс 6.4 сая төгрөг буюу 0.7 хувиар буурчээ. Нийт хохирлын 39.6 хувь буюу 320.0 сая төгрөгийг нөхөн төлүүлсэн байна. Гэмт хэргийн улмаас 43 хүн нас барж, 154 хүн гэмтсэн байна.

II. Эдийн засгийн үзүүлэлт



II.1 Банк

Арилжааны банкуудын мэдээгээр аж ахуйн нэгж, байгууллага иргэдэд олгосон нийт зээлийн өрийн үлдэгдэл эхний 10 сарын байдлаар 167.9 тэрбум төгрөг болжээ. Нийт зээлийн 2.1 хувь нь хугацаа хэтэрсэн зээл байна. Байгууллага иргэдийн хугацаатай ба хугацаагүй хадгаламж 106.6 тэрбум төгрөг болж өмнөх оны мөн үеийнхээс 23.2 тэрбум төгрөг буюу 27.8 хувиар өссөн байна.

Өмнөх оны мөн үеийнхээс зээлжигчийн тоо 1957 хүн буюу 5.8 хувиар, хадгаламж эзэмшигчийн тоо 0.05 хувиар өссөн байна.

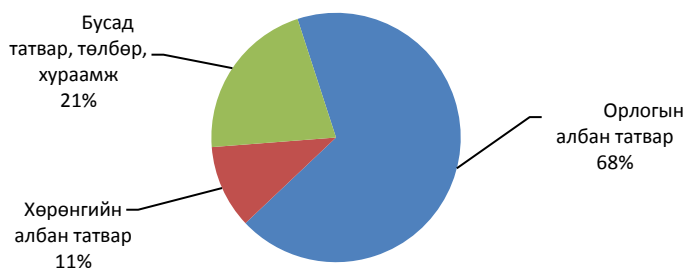


II.2 Төсөв

Орлого

2017 оны эхний 10 сард орон нутгийн төсвийн орлогод 10.6 тэрбум төгрөгийг төвлөрүүлж, төлөвлөгөөний биелэлт 87.5 хувьтай байна. Орон нутгийн орлогын 67.9 хувь нь татварын орлого, 10.8 хувь нь хөрөнгийн албан татвар, 21.2 хувь нь бусад татвар, төлбөр хураамжийн орлого байна.

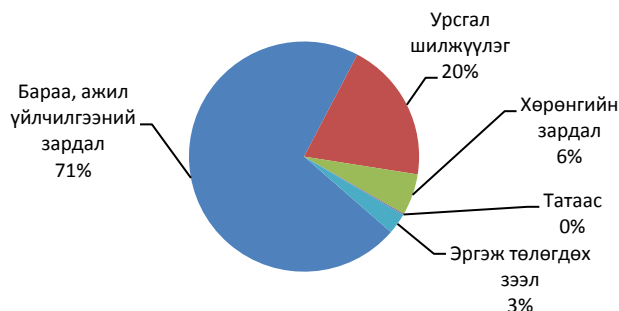
Татварын орлогын бүтэц



Зарлага

Төсвийн зарлага 56.8 тэрбум төгрөг болж өмнөх оны мөн үеийнхээс 0.8 тэрбум төгрөг буюу 14 хувиар нэмэгдсэн байна. Нийт зарлагын 71.3 хувийг бараа, ажил үйлчилгээний зардал, 19.8 хувийг урсгал шилжүүлэг, 5.8 хувийг хөрөнгийн зардал, 0.2 хувийг татаас, 2.9 хувийг эргэж төлөгдөх зээл эзэлж байна.

Төсвийн зарлагын бүтэц



II.3 Хэрэглээний үнийн индекс

Хэрэглээний үнийн индекс гэдэг нь хэрэглэгчдийн худалдаж авсан бараа үйлчилгээний нэр төрөл өөрчлөлтгүй тогтвортой байхад үнэ дунджаар хэрхэн өөрчлөгдөж буйг хэмждэг үзүүлэлт юм. Хэрэглээний бараа, үйлчилгээний үнэ 2017 оны 10 дүгээр сард өмнөх оны мөн үеийнхээс 3.1 хувиар өссөн, өмнөх сараас 0.2 хувиар буурсан байна. Хэрэглээний бараа үйлчилгээний нэр төрлөөр харвал өмнөх сараас хүнсний бараа, ундаа усны бүлгийн үнэ буурч, 9 бүлгийн үнэ тогтвортой, 2 бүлгийн үнэ өссөн байна. Тодруулбал цахилгааны үнэ нэмэгдсэнтэй холбоотой орон сууц, цахилгааны бүлгийн үнэ 2.2 хувиар, тээврийн бүлгийн үнэ 0.2 хувиар тус тус өссөн байна.

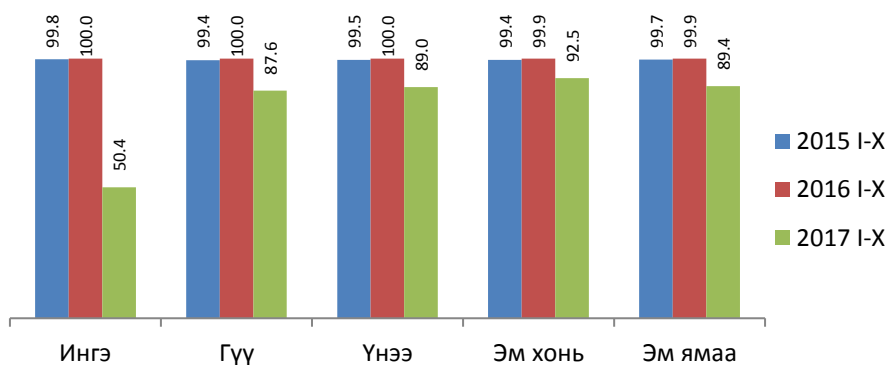
Хэрэглээний бараа үйлчилгээний үнэ өмнөх оны мөн үеийнхээс 3.1 хувиар өсөхөд тээврийн бүлгийн үнэ 11.6 хувиар өссөн, энэ дотроо шатахууны үнийн өсөлт голлон нөлөөлсөн байна. Өмнөх оны мөн үеэс 10 бүлгийн үнэ өссөн, 2 бүлгийн үнэ буурсан байна.



II.4 Хөдөө аж ахуй

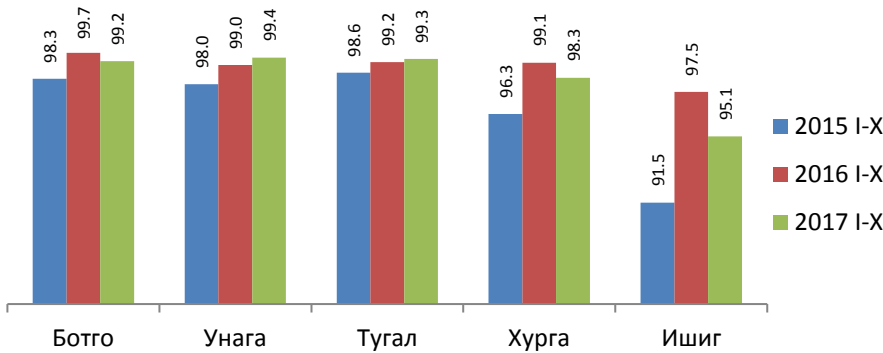
Аймгийн хэмжээнд 2016 оны жилийн эцэст төллөх насны нийт 2092.9 мянган эх мал тоологдсон ба 2017 оны эхний 10 сарын байдлаар 1896.2 мянган толгой эх мал буюу оны эхэнд тоологдсон нийт эх малын 90.6 хувь нь төллөсөн байна. Ингэний 50.4 хувь, гүүний 87.6 хувь, үнээний 89.0 хувь, эм хонины 92.5 хувь, эм ямааны 89.4 хувь нь төллөжээ. Өмнөх оны мөн үед нийт эх малын 99.9 хувь буюу 1660.6 мянган мал төллөсөн байжээ.

Мал төлөлтийн хувь



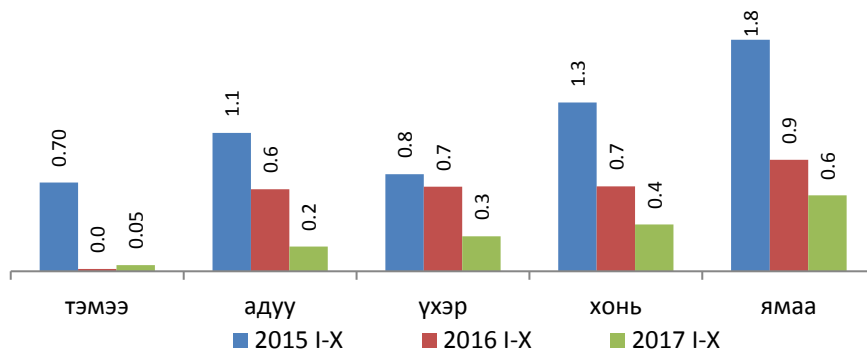
Гарсан төл 97.1 хувьтай бойжиж байна. Ботго 99.2 хувь, унага 99.4 хувь, тугал 99.3 хувь, хурга 98.3 хувь, ишиг 95.1 хувьтай бойжиж байна. Өмнөх оны мөн үед төл бойжилтын хувь 98.4 хувьтай бойжиж байсан байна.

Төл бойжилтын хувь



Аймгийн хэмжээнд эхний 10 сарын байдлаар оны эхэнд тоологдсон нийт малын 0.5 хувьтай тэнцэх 23.5 мянган толгой том мал зүй бусаар хорогдоод байна. Нийт хорогдсон малын 0.1 хувийг тэмээ, 2.7 хувийг адуу, 3.1 хувийг үхэр, 37.5 хувийг хонь, 56.7 хувийг ямаа эзэлж байна.

Том малын зүй бусын хорогдол



Эхний 10 сарын байдлаар өвчнөөр 984 толгой мал хорогдсон байна. Нийт 2 тэмээ, 61 адуу, 58 үхэр, 381 хонь, 482 ямаа өвчнөөр хорогдоод байна.

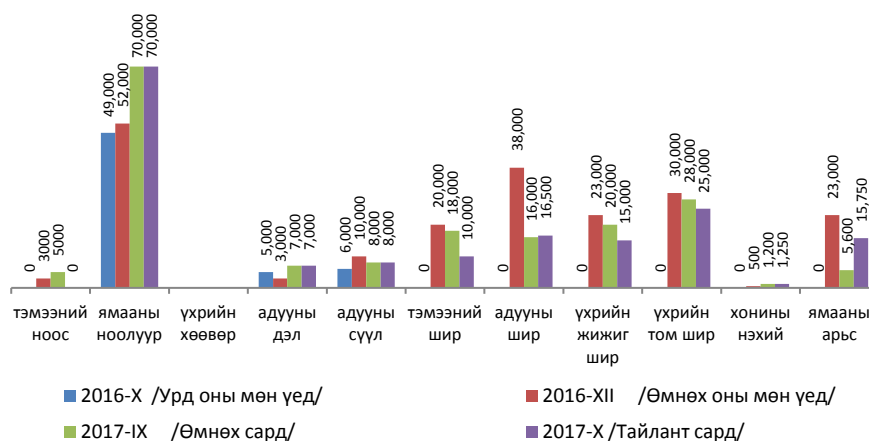
Нийт хорогдсон том малын 7176 буюу 30.5 хувь нь хээлтэгч мал байгаа ба хээлтэгчийн хорогдлын 53.5 хувийг ямаа эзэлж байна.

Аймгийн түүхий эдийн захад ямааны ноолуур 70.0 мянган төгрөг, тэмээний шир 10.0 мянган төгрөг, адууны шир 16.5 мянган төгрөг, үхрийн шир жижиг нь 15.0 мянган төгрөг, том нь 25.0 мянган төгрөг, хонины нэхий 1250 төгрөг/өлөн гэдэс ороогүй үнэ/, ямааны арьс/өлөн гэдэсгүй/ 15750 төгрөг, адууны дэл 7.0 мянган төгрөг, адууны сүүл 8.0 мянган төгрөгийн үнэ ханштай байна.

Өнгөрсөн оны мөн үетэй харьцуулахад малын гаралтай түүхий эдийн үнэ ихэнх төрөл дээр өссөн үзүүлэлтэй байна. Тухайлбал ноолуур 42.9 хувиар, адууны дэл 40.0 хувиар, адууны сүүл 33.3 хувиар, хонины нэхий 1.5 дахин, ямааны арьс 2.3 дахин тус тус өссөн, адуун шир 17.5 хувиар, үхрийн том шир 16.7 хувиар тус тус буурсан ба үхрийн жижиг шир мөн үеийн түвшинд байна.

Өмнөх сартай харьцуулбал адууны шир 3.1 хувиар, хонины нэхий 4.2 хувиар, ямааны арьс 2.8 дахин өсч, тэмээний шир 44.4 хувиар, үхрийн жижиг шир 25.0 хувиар, үхрийн том шир 10.7 хувиар тус тус буурсан байна. Ноолуур, адууны дэл, адууны сүүл тус бүр өөрчлөлтгүй байна.

Малын гаралтай зарим бүтээгдэхүүний зах зээлийн дундаж үнэ



Аймгийн хэмжээнд 8217.5 га-д үр тариа тариалсан ба үүний 8102.5 га-д буудай, 5.0 га-д арвай, 110 га-д овъёос тариалжээ. Үр тариа тариалалт өмнөх оноос 2513.8 га-р илүү хийгдсэн байна. Энэ онд 395.1 га-д төмс, 213.6 га-д хүнсний ногоо тариалсан нь өмнөх онтой харьцуулахад төмс 20.0 га-гаар, хүнсний ногоо 7.7 га-гаар илүү тариалсан байна.

Ургац хураалтын эцсийн мэдээгээр 2094 тн буудай, 4 тн арвай, 15 тн овъёос, 3917.6 тн төмс, 2020.0 тн хүнсний ногоо, 1.5 мянган тн малын тэжээл, 102 тн рапс хураан аваад байна.

Малчдын өөрсдийн бэлтгэсэн хадлан 14.8 мянган тн, гаднаас худалдаж авсан нь 13.6 мянган тн байна. Нийт бэлтгэсэн хадлан нь өмнөх оны мөн үеээс 0.4 мянган тн-оор илүү байна. Гар тэжээл 6.0 мянган тн-ийг бэлтгэсэн нь өмнөх оны мөн үеээс 0.7 мянган тн-оор илүү байна.

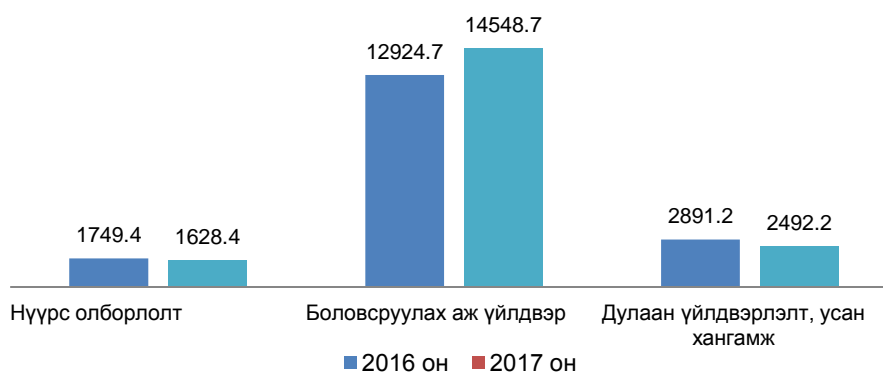


II.5 Аж үйлдвэр

Үйлдвэрийн газрууд оны үнээр эхний 10 сард 18.6 тэрбум төгрөгийн бүтээгдэхүүн үйлдвэрлэж 18.4 тэрбум төгрөгийн бүтээгдэхүүн борлуулсан нь өнгөрсөн оны мөн үеийнхээс бүтээгдэхүүний үйлдвэрлэл 6.3 хувиар, борлуулалтын орлого 6.6 хувиар өссөн байна.

Гол нэр төрлийн бүтээгдэхүүний хувьд: түгээсэн ус, сувагжуулалт, сүү сүүн бүтээгдэхүүн, бялуу, хэрчсэн гурил, архи, цэвэр ус, оёдол, төмөр эдлэл хийц, нүдний шил зэрэг нэр төрлийн бүтээгдэхүүний үйлдвэрлэл 1.0 хувиас 3.0 дахин өссөн байна. Харин нүүрс, дулаан, талх, нарийн боов, хөлдөөсөн бууз, дарсан ногоо кимчи, хиам, гутал, гэрийн мод, блок, тоосго, хэвлэх үйлдвэрлэл 7.0-63.0 хувиар буурсан байна.

Бүтээгдэхүүн үйлдвэрлэл, сая төгрөг



ҮНДСЭН ҮЗҮҮЛЭЛТҮҮД

Үзүүлэлтүүд	Хэмжих нэгж	2016 I-X	2017 I-X	2017/2016%
Нийгмийн статистикийн үзүүлэлтүүд				
Төрсөн хүүхэд	хүн	2260	1980	114.1
Нас баралт	хүн	563	510	110.4
Бүртгэлтэй ажилгүй иргэд	хүн	2014	1618	124.5
Шинэ ажлын байранд ажилд орсон иргэд	хүн	1246	1064	117.1
Нийгмийн даатгалын сангийн орлого	сая төгрөг	47895.3	51104.1	93.7
Нийгмийн даатгалын сангийн зарлага	сая төгрөг	47384.0	50123.6	94.5
Халдварт өвчнөөр өвчлөгчдийн тоо	хүн	1992	965	206.4
Бүртгэгдсэн гэмт хэргийн тоо	тоо	424	427	99.3
Хэрэгт холбогдогсод	хүн	413	331	124.8
Эдийн засгийн статистикийн үзүүлэлтүүд				
Хэрэглээний үнийн индексийн өөрчлөлт, өмнөх оны мөн үетэй харьцуулсан	хувь	99.2	103.1	96.2
Зээлийн өрийн үлдэгдэл	сая.төг	147845.8	167886.1	88.1
Иргэдийн хадгаламж	сая.төг	83401.7	106655.3	78.2
Зээлжигчийн тоо	хүн	33836	35793	94.5
Хадгаламж эзэмшигчийн тоо	хүн	76273	76310	100.0
орон нутгийн төсвийн орлого	сая төгрөг	8701.1	10621.2	81.9
Төсвийн зарлага	сая төгрөг	56017.6	56783.9	98.7
Том малын зүй бусын хорогдол	толгой	34.2	23.5	145.5
Аж үйлдвэрийн бүтээгдэхүүн үйлдвэрлэл	сая.төг	17565.3	18669.3	94.1

I.1 ХҮН АМ

I.1.1 ТӨРӨЛТ, НАС БАРАЛТ, ХҮН АМЫН ЕРДИЙН ӨСӨЛТ, сумаар

Сум	2016 I-X			2017 I-X		
	Төрөлт	Нас баралт	Ердийн цэвэр өсөлт	Төрөлт	Нас баралт	Ердийн цэвэр өсөлт
БҮГД	2260	563	1697	1980	510	1470
Баян-Өндөр	6	15	-9	5	14	-9
Бүрд	55	35	20	12	13	-1
Бат-Өлзий	7	8	-1	53	35	18
ББ-Улаан	8	22	-14	5	16	-11
Баянгол	46	39	7	3	14	-11
Гучин-Ус	26	14	12	11	5	6
Есөнзүйл	5	7	-2	18	14	4
Өлзийт	12	18	-6	4	4	0
ЗБ-Улаан	14	21	-7	7	19	-12
Богд	17	12	5	27	21	6
Нарийнтээл	8	4	4	7	14	-7
Сант	9	21	-12	5	9	-4
Тарагт	9	14	-5	1	18	-17
Төгрөг	6	13	-7	6	13	-7
Уянга	70	49	21	78	39	39
Хайрхандулаан	29	13	16	20	13	7
Хужирт	250	26	224	31	37	-6
Хархорин	53	37	16	247	28	219
Арвайхээр	1630	195	1435	1440	184	1256

Эх үүсвэр: Аймгийн эрүүл мэндийн газар

I.2 ХӨДӨЛМӨР

I.2.1 БҮРТГЭЛТЭЙ АЖИЛГҮЙ ИРГЭДИЙН ТОО

Үзүүлэлт	2016 I-X	2017 I-X
1. Өмнөх сарын эцэст байсан ажилгүйчүүд	1207	1619
2. Тайлант сард нэмэгдсэн ажилгүйчүүд	2016	688
Үүнээс: Орон тооны цомхотголоос	307	24
Байгууллага татан буугдсанаас	146	23
Өөр газраас шилжиж ирсэн	601	258
Сургууль төгссөн	461	229
Цэргээс халагдсан	34	7
Мэргэжлийн ажил олдохгүйгээс	15	7
Цалин багатайгаас	81	41
Бусад	371	99
3. Ажилгүйчүүдээс тайлант сард ажилд орсон	272	372
Үүнээс: Улсын үйлдвэрийн газар		2
Төрийн болон төсөвт байгууллага	55	115
Нөхөрлөл, компани	74	97
Хоршоо	4	1
Бусад	139	157
4. Тайлант сард ажилгүйчүүдийн бүртгэлээс хасагдсан	937	317
5. Тайлант сарын эцэст байгаа ажилгүйчүүд	2014	1618
6. Тайлант сарын эцэст байгаа ажилгүйчүүд насны бүлгээр		
16-24	326	447
25-34	710	543
35-44	465	347
45-60	513	281

Эх үүсвэр: Хөдөлмөрийн хэлтсийн мэдээг үндэслэв

I.2.2 БҮРТГЭЛТЭЙ АЖИЛГҮЙ ИРГЭДИЙН ТОО, сумаар,
боловсролоор

Сумын нэр	Бүгд	Боловсролын түвшингээр						Боловсролгүй
		Дээд	Тусгай дунд Мэргэжлийн анхан шатны	Бүрэн дунд	Бүрэн бус дунд	Бага		
Дүн	1618	308	42	66	893	178	99	32
Баян-Өндөр	34	2	1		25	2	2	2
Бүрд	6	1			2	1	2	
Бат-Өлзий	32	2		1	11	14	4	
Баруунбаян-Улаан	10	3		1	5	1		
Баянгол	39	2		1	23	8	5	
Гучин-Ус	16	1		1	14			
Есөнзүйл	24	6		2	14	1	1	
Өлзийт	29	9	1	1	17	1		
Зүүнбаян-Улаан	27	3	1	3	13	3	2	2
Богд	29	4			22	2	1	
Нарийнтээл	22	2			17	2	1	
Сант	22	3	1		10	6	2	
Тарагт	31	4			17	5	4	1
Төгрөг	12	4	1		7			
Уянга	83	9	3	4	61	2	4	
Хайрхандулаан	32	3	1	1	22	1	2	2
Хужирт	42	2	3		27	8	2	
Хархорин	170	45	4	7	101	6	3	4
Арвайхээр	958	203	26	44	485	115	64	21

Эх үүсвэр: Хөдөлмөрийн хэлтсийн мэдээг үндэслэв

1.2.3 ШИНЭ АЖЛЫН БАЙРАНД АЖИЛЛАЖ БАЙГАА ХҮНИЙ ТОО, салбараар

	Хүний тоо		Салбараар							
	2016 I-X	2017 I-X	ХАА, ан агнуур, ойн аж ахуй, загас агнуур	Боловсруулах үйлдвэр	Цахилгаан дулааны үйлдвэрлэл, усан хангамж	Барилга	Бөөний болон жижиглэн худалдаа, гэр ахуйн барааны засвар үйлчилгээ	Мэдээлэл холбоо	Боловсрол	Бусад
Бүгд	1246	1064	123	329	3	126	97	4	59	323
Баян-Өндөр	5	10	2						4	4
Бүрд	13	0								
Бат-Өлзий	15	8	2	5			1			
Баруунбаян-Улаан	3	5					1		1	3
Баянгол	0	25	22	2						1
Гучин-Ус	20	2	1	1						
Есөнзүйл	11	23	6	2		4	9		1	1
Өлзийт	36	9		2						7
Зүүнбаян-Улаан	39	36	4	15			1	1		15
Богд	3	23	4	8		2	3		1	5
Нарийнтээл	14	44	1			7	1		1	34
Сант	1	0								
Тарагт	22	23	5	1		3	5			9
Төгрөг	32	25	3	2			11		6	3
Уянга	136	77	3	16	2		12		2	42
Хайрхандулаан	7	13	7	3			2		1	
Хужирт	44	72	16	33			1	2		20
Хархорин	157	103	12	54			6			31
Арвайхээр	688	566	35	185	1	110	44	1	42	148

I.3 НИЙГМИЙН ДААТГАЛ,ХАЛАМЖ

I.3.1 НИЙГМИЙН ДААТГАЛЫН САНГИЙН ОРЛОГО,ЗАРЛАГА, төрлөөр

Үзүүлэлт	2016 I-X	2017 I-X
Нийгмийн даатгалын сангийн орлого, сая.төг	47895.3	51104.1
Үүнээс:		
Тэтгэврийн даатгалын сангийн	38924.3	41357.3
Тэтгэмжийн даатгалын сангийн	1644.2	1589.3
ҮОМШӨ-ний даатгалын сангийн	851.3	1149.9
Ажилгүйдлийн даатгалын сангийн	302.1	420.0
Эрүүл мэндийн даатгалын сангийн	6173.4	6587.6
Нийгмийн даатгалын сангийн зарлага, сая.төг	47384	50123.6
Үүнээс:		
Тэтгэврийн даатгалын сангийн	39200.5	40622.7
Тэтгэмжийн даатгалын сангийн	1631.5	1536.0
ҮОМШӨ-ний даатгалын сангийн	745.2	1105.3
Ажилгүйдлийн даатгалын сангийн	256.1	387.6
Эрүүл мэндийн даатгалын сангийн	5550.7	6472.0
НИЙГМИЙН ДААТГАЛД ДААТГУУЛАГЧИД		
1.Заавал даатгуулагчид	12272	13072
Үүнээс:		
Аж ахуйн нэгж байгууллага	5569	5545
Төсөвт байгууллага	6703	7527
2. Сайн дураар даатгуулагчид	12265	9076

ОЛГОСОН ТЭТГЭВРИЙН ХЭМЖЭЭ, сая.төг

Үзүүлэлт	2016 I-X		2017 I-X	
	хүний тоо	Олгосон хэмжээ	хүний тоо	Олгосон хэмжээ
Нийт олгосон тэтгэвэр, сая.төг	14596	37551.8	15078	40586.6
Өндөр настны	10827	28775.4	11154	31036.5
Хөгжлийн бэрхшээлтэй иргэдийн	2605	5661.6	2791	6232.5
Тэжээгчээ алдсаны	914	2033.9	873	2046.0
Цэргийн	250	1080.9	260	1271.6

Эх үүсвэр: Нийгмийн даатгалын хэлтэс

Тайлбар: ҮОМШӨ-Үйлдвэрлэлийн осол мэргэжлээс шалтгаалах өвчин

1.3.2 НИЙГМИЙН ХАЛАМЖИЙН ҮЙЛЧИЛГЭЭНД ХАМРАГДСАН ХҮНИЙ ТОО, ОЛГОСОН ТЭТГЭМЖИЙН ХЭМЖЭЭ

Үзүүлэлт	2016 I-X		2017 I-X	
	Хүний тоо	Олгосон хэмжээ	Хүний тоо	Олгосон хэмжээ
1.Нийгмийн халамжийн тэтгэвэр, тэтгэмж	5056	3464.6	4565	3359.1
Халамжийн тэтгэвэр	2767	2322.8	2359	2180.6
Нөхцөлт мөнгөн тэтгэмж	2289	1141.8	2206	1178.5
Ахмад настныг асарч буй иргэний	1282	611.2	1262	667.0
Хөгжлийн бэрхшээлтэй иргэнийг асарч буй иргэний	560	269.9	525	265.7
Хөгжлийн бэрхшээлтэй хүүхдийг асарч буй иргэний	313	192.3	301	167.3
Бүтэн өнчин хүүхэд үрчлэн өсгөсний тэтгэмж	101	55.9	91	63.1
	22	8.6	15	8.1
Гэр бүлийн тухай хуулийн 25.5-д заасан болон хүчирхийллийн улмаас хамгаалалт шаардлагатай болсон хүүхдийг мөн хуулийн 74 дүгээр зүйлд заасны дагуу гэр бүлдээ авч асрамжилж байгаа иргэнд олгох тэтгэмж				
Ахмад настныг гэртээ асарч буй иргэн	11	3.9	12	7.3
2.Жирэмсэн болон нярай, хөхүүл хүүхэдтэй эхчүүдийн тэтгэмж	5436	1081.9	4570	975.2
3. Нийгмийн халамжийн дэмжлэг туслалцаа зайлшгүй шаардлагатай иргэн өрх	3750	911.0	2159	979.6
4.Ахмад настнуудад үзүүлсэн хөнгөлөлт тусламж	1007	548.6	2747	811.3
5.Хөгжлийн бэрхшээлтэй иргэдэд үзүүлсэн хөнгөлөлт тусламж	482	129.6	637	184.0
6.Алдар цолтой ахмадуудад үзүүлсэн хөнгөлөлт тусламж	34	47.9	27	40.0
Алдарт эхийн одонтой эхчүүдэд үзүүлсэн хөнгөлөлт тусламж	9774	1327.2	9957	1344.2
Хүнс тэжээлийн хөтөлбөр		722.9		711.3
Насны хишиг			5167	857.3
ДҮН	34604	8233.7	29829	9262.0

Эх үүсвэр: Нийгмийн халамж үйлчилгээний хэлтсийн мэдээг үндэслэв.

I.4 ЭРҮҮЛ МЭНД

I.4.1 ТӨРӨЛТ, ЭХ ХҮҮХДИЙН ЭНДЭГДЛИЙН ТОО

Хугацаа	Амаржсан эх	Амьд төрсөн хүүхэд	Төрөхийн улмаас эндсэн эх	1 хүртэл насандаа эндсэн хүүхэд	1-5 хүртэл насандаа эндсэн хүүхэд
2015 I-X	2283	2293	-	31	10
2016 I-X	2255	2260	2	48	18
2017 I-X	1971	1980	-	37	10

I.4.2 ТӨРӨЛТ, ЭХ ХҮҮХДИЙН ЭНДЭГДЭЛ, СУМААР

Сумд	Амаржсан эх	Амьд төрсөн хүүхэд	Төрөхийн улмаас эндсэн эх	1 хүртэл насандаа эндсэн хүүхэд	1-5 хүртэл насандаа эндсэн хүүхэд
Баруунбаян-Улаан	5	5		1	1
Бат-Өлзий	54	53			
Баянгол	3	3			1
Баян-Өндөр	6	5		2	
Богд	26	27		5	
Бүрд	12	12			1
Гучин-Ус	10	11		1	
Есөнзүйл	18	18			
Зүүнбаян-Улаан	7	7		2	
Нарийнтээл	7	7		1	
Өлзийт	4	4			
Сант	5	5			1
Тарагт	1	1			1
Төгрөг	6	6			
Уянга	77	78		2	1
Хайрхандулаан	20	20			
Хархорин	247	247			
Хужирт	31	31		2	1
Арвайхээр	1432	1440		21	3
ДҮН	1971	1980	-	37	10

I.4.3 ХАЛДВАРТ ӨВЧНӨӨР ӨВЧЛӨГЧДИЙН ТОО

Хугацаа	Халдварт өвчнөөр өвчлөгчид-бүгд	Үүнээс:									
		Вируст гепатит	Цусан суулга	Сүрьеэ	Салхинцэцэг	Тэмбүү	Заг хүйтэн	Трихоминиаз	Улаан бурхан	Бруцеллээ	Бусад
2015 I-X	780	9	25	5	41	160	80	58	182	3	217
2016 I-X	1992	13	36	3	46	132	30	57	216	1404	55
2017 I-X	965	5	104	62	373	201	70	87	-	5	58

I.4.4 ХАЛДВАРТ ӨВЧНӨӨР ӨВЧЛӨГЧДИЙН ТОО, СУМААР

Сумд	Халдварт өвчнөөр өвчлөгчид-бүгд			Үүнээс:										
				Вируст гепатит	Цусан суулга	Сүрьеэ	Салхинцэцэг	Тэмбүү	Заг хүйтэн	Трихоминиаз	Улаан бурхан	Бруцеллээ	Бусад	
	2015	2016	2017											
Баруунбаян-Улаан	6	15	18			1		13	3	1				
Бат-Өлзий	9	76	11			3		6	1	1				
Баянгол	13	45	10		1	3	1	5						
Баян-Өндөр	7	26	7			2	1	2	1	1				
Богд	32	68	22		1	3	2	13	1	2				
Бүрд	12	15	5					2	1	1			1	
Гучин-Ус	27	24	22			1	9	11		1				
Есөнзүйл	16	47	9		1	1	4	2	1					
Зүүнбаян-Улаан	13	126	31			5	15	9						2
Нарийнтээл	14	30	27		1		19	3	1	2				1
Өлзийт	5	11	9		1			4	3				1	
Сант	10	32	5			1		2	1				1	
Тарагт	15	48	13				4	1	1	3				1
Төгрөг	21	24	13			1	6	4		1				1
Уянга	82	278	98		1	5	19	22	3	43				5
Хайрхандулаан	34	24	20			3	5	5	4					3
Хархорин	66	210	80	1		4	20	15	13	3				24
Хужирт	69	20	8	1		6							1	
Арвайхээр	329	873	557	3	92	26	268	82	36	28			1	21
ДҮН	780	1992	965	5	104	62	373	201	70	87			5	58

Эх үүсвэр: Аймгийн Эрүүл мэндийн газрын мэдээг үндэслэв.

I.5 ГЭМТ ХЭРЭГ

I.5.1 БҮРТГЭГДСЭН ХЭРГИЙН ТОО, төрлөөр

Хэргийн төрөл	2015 I-X	2016 I-X	2017 I-X
Бүртгэгдсэн хэрэг-Бүгд	444	424	427
Хүний амь нас хохирсон	1	5	24
Хүчингийн хэрэг	12	4	5
Танхайн хэрэг	6	12	3
Хулгайн хэрэг	199	174	173
Үүнээс: Хувийн өмчийн хулгай	142	126	70
Малын хулгай	31	25	32
Хөдөлгөөний аюулгүй байдлын эсрэг гэмт хэрэг	47	48	49
ББМГУ гэмт хэрэг	131	127	110
Бусад хэрэг	48	54	63
Гэмт хэргийн улмаас учирсан хохирол			
Гэмтэж бэртсэн хүн	187	201	154
Нас барсан хүн	85	31	43
Нийт хохирол /сая.төг/	799.9	814.7	808.3
Нөхөн төлүүлсэн хохирол	434.7	480.7	320.0

I.5.2 БҮРТГЭГДСЭН ХЭРГИЙН ТОО, сумаар

Сумд	2015 I-X	2016 I-X	2017 I-X
Баян-Өндөр	12	11	10
Бүрд	10	9	16
Баянгол	5	3	7
Бат-Өлзий	20	23	31
ББ-Улаан	3	2	13
Гучин-Ус	3	6	7
Есөнзүйл	11	6	10
Өлзийт	7	10	4
ЗБ-Улаан	8	16	10
Богд	19	15	19
Нарийнтээл	6	7	12
Сант	8	2	7
Тарагт	23	26	27
Төгрөг	6	6	2
Уянга	24	15	19
Хайрхандулаан	6	15	11
Хужирт	29	29	34
Хархорин	39	55	53
Арвайхээр	205	168	135
ДҮН	444	424	427

1.5.3 ХЭРЭГТ ХОЛБОГДСОН СЭЖИГТЭН, ЯЛЛАГДАГЧИЙН ТОО

Хэрэгт холбогдсон сэжигтэн, яллагдагчийн тоо	2015 I-X	2016 I-X	2017 I-X
Бүгд	442	413	331
Хэрэг үйлдэхдээ:			
-Бүлэглэсэн	126	93	91
-Согтуугаар	130	118	84
Албадан саатуулагдсан хүн	727	1015	999
Үүнээс: Баривчлагдсан хүн	400	159	458
Авто машин жолоодох эрх хасагдсан жолооч	309	258	471

1.5.4 ХЭРЭГТ ХОЛБОГДСОН СЭЖИГТЭН, ЯЛЛАГДАГЧИЙН ТОО,
сумаар

Сумд	2015 I-X	2016 I-X	2017 I-X
Баян-Өндөр	12	8	13
Бүрд	10	8	6
Баянгол	7	2	7
Бат-Өлзий	18	21	34
ББ-Улаан	3	2	14
Гучин-Ус	2	6	2
Есөнзүйл	12	4	9
Өлзийт	5	7	2
ЗБ-Улаан	11	14	11
Богд	22	20	12
Нарийнтээл	6	6	14
Сант	7	3	6
Тарагт	32	24	16
Төгрөг	6	6	2
Уянга	27	18	17
Хайрхандулаан	7	17	15
Хужирт	23	25	19
Хархорин	35	45	42
Арвайхээр	197	177	90
ДҮН	442	413	331

Эх үүсвэр: Аймгийн Цагдаагийн газрын мэдээг үндэслэв.

II.1 БАНК

II.1.1 ЗЭЭЛИЙН ҮЛДЭГДЭЛ, ЗЭЭЛЖИГЧИЙН ТОО банкуудаар,

Банкны нэр	Зээлийн өрийн үлдэгдэл, сая.төг		Хугацаа хэтэрсэн, сая.төг		Зээлжигчийн тоо	
	2016 I-X	2017 I-X	2016 I-X	2017 I-X	2016 I-X	2017 I-X
Дүн	147845.8	167886.1	1347.8	3574.6	33836	35793
ХААН	83992.0	91063.1	490.7	2841.8	17412	18524
ХАС	20383.6	19952.8	764.6	527.1	3908	3770
ГОЛОМТ ТӨРИЙН	6343.9	9346.7	21.9	190.1	580	890
БАНК	36114.1	46882.8	70.6	15.2	11757	12496
КАПИТАЛ	1012.2	640.7		0.4	179	113

II.1.2 ХАДГАЛАМЖИЙН ҮЛДЭГДЭЛ, Х/ЭЗЭМШИГЧИЙН ТОО, банкуудаар

Банкны нэр	Хугацаатай хадгаламж, сая.төг		Хугацаагүй хадгаламж, сая.төг		Хадгаламж эзэмшигчийн тоо	
	2016 I-X	2017 I-X	2016 I-X	2017 I-X	2016 I-X	2017 I-X
Дүн	63087.1	80273.1	20314.6	26382.2	76273	76310
ХААН	32871.9	40127.7	14661.2	20146.8	33428	33515
ХАС	10051.9	11975.1	1545.6	1248.0	17513	15720
ГОЛОМТ ТӨРИЙН	3545.4	5737.4	749.7	958.4	1521	2138
БАНК	16462.5	22103.6	3232.0	3933.1	22934	24224
КАПИТАЛ	155.4	329.3	126.1	95.9	877	713

Эх үүсвэр: Арилжааны банкуудын мэдээг үндэслэв.

II.2 ТӨСӨВ

II.2.1 ТӨСВИЙН ОРЛОГО БОЛОН ШИЛЖҮҮЛЭГ, мян.төг

Төсвийн орлого	2017 I-X		
	төлөвлөгөө	гүйцэтгэл	хувь
ТӨСВИЙН ОРЛОГО БОЛОН ШИЛЖҮҮЛГИЙН ДҮН	60573095.0	58905097.4	97.2
ОРОН НУТГИЙН ТӨСВИЙН ОРЛОГО	12138720.2	10621239.6	87.5
Татварын орлого	8001476.7	7124506.4	89.0
Орлогын албан татвар	6137642.0	4840589.5	78.9
Хувь хүний орлогын албан татвар	6837642.0	5545791.9	81.1
Цалин, хөдөлмөрийн хөлс, шагнал, урамшуулал болон тэдгээртэй адилтгах хөдөлмөр эрх	6400557.6	5021692.5	78.5
Үйл ажиллагааны орлого	354076.2	456738.5	129.0
Хөрөнгө борлуулсны орлого	83008.2	67361.0	81.1
Хувь хүний орлогын албан татварын буцаан олголт	-700000.0	-705202.5	100.7
Хөрөнгийн албан татвар	664228.5	771484.3	116.1
Үл хөдлөх эд хөрөнгийн албан татвар	240000.0	256300.2	106.8
Бууны албан татвар	32628.5	20956.0	64.2
Автотээврийн болон өөрөө явагч хэрэгслийн албан татвар	391600.0	494228.1	126.2
Бусад татвар, төлбөр, хураамж	1199606.2	1512432.7	126.1
Бусад нийтлэг төлбөр, хураамж	621359.6	630790.4	101.5
Улсын тэмдэгтийн хураамж	158964.3	197715.2	124.4
Түгээмэл тархацтай ашигт малтмал ашигласны төлбөр	48160.0	25753.0	53.5
Хог хаягдлын үйлчилгээний хураамж	381516.5	370749.5	97.2
Бусад татвар	32718.8	36572.8	111.8
Газрын төлбөр	100000.0	87422.7	87.4
Газрын төлбөр	100000.0	87422.7	87.4
Байгалийн нөөц ашигласны төлбөр	472830.6	794219.6	168.0
Ойн нөөц ашигласны төлбөр	168914.3	237423.1	140.6
Ан амьтны нөөц ашигласны төлбөр	53276.3	231714.0	4*
Ус, рашааны нөөц ашигласны төлбөр	250640.0	322076.5	128.5
Байгалийн ургамлын нөөц ашигласны төлбөр	0.0	3006.0	-
Бусад татвар	5416.0	0.0	0.0
Нохойны албан татвар	5416.0	0.0	0.0
Татварын бус орлого	4137243.5	3496733.1	84.5
Хувьцааны ногдол ашиг	35000.0	0.0	0.0
Хүүгийн орлого	1900.0	110.0	5.8
Торгуулийн орлого	211359.2	574951.2	272.0
Төсөв байгууллагын өөрийн орлого	3688984.3	2610952.2	70.8
Бусад орлого	200000.0	310719.7	155.4
ТУСЛАМЖИЙН ОРЛОГО	0.0	0.0	-
Аймаг нийслэлээс авсан санхүүгийн дэмжлэг			-
УЛСЫН ТӨСВӨӨС ОРОН НУТАГТ ШИЛЖҮҮЛСЭН	48434374.8	48283857.9	99.7
Улсын төсвөөс орон нутгийн төсөвт олгох санхүүгийн дэмжлэг	9495744.9	9495745.0	100.0
Тусгай зориулалтын шилжүүлгийн орлого	36813876.5	36664688.7	99.6
Орон нутгийн хөгжлийн нэгдсэн сангаас шилжүүлсэн орлого	2124753.4	2123424.2	99.9

* -дахин их

II.2.2 АЙМГИЙН ТӨСВИЙН ЗАРЛАГА, оны үнээр, мян.төг

Төсвийн зарлага	2017 I-X		
	төл	гүйц	хувь
Бараа, ажил үйлчилгээний зардал	42450727.6	40476018.3	95.3
Цалин хөлс болон нэмэгдэл урамшуулал	27615064.0	26911528.0	97.5
Нийгмийн даатгалын шимтгэл	3034138.1	2960754.5	97.6
Байр ашиглалттай холбоотой зардал	4080623.7	3870879.6	94.9
Хангамж, бараа материалын зардал	1014546.4	912435.4	89.9
Нормативт зардал	2753267.3	2347494.3	85.3
Эд хогшил, урсгал засварын зардал	593884.2	489483.5	82.4
Томилолт, зочны зардал	189226.9	158449.9	83.7
Бусдаар гүйцэтгүүлсэн ажил, үйлчилгээний зардал	1403924.4	1306646.2	93.1
Бараа үйлчилгээний бусад зардал	1766052.6	1518347.0	86.0
Урсгал шилжүүлэг	13090657.1	11247370.6	85.9
Хөрөнгийн зардал	3848374.9	3313344.4	86.1
Татаас	97521.0	91570.6	93.9
Эргэж төлөгдөх зээл	3480187.3	1655567.4	47.6
НИЙТ ЗАРДАЛ	62967467.9	56783871.2	90.2

Эх үүсвэр: Аймгийн Санхүү, төрийн сангийн хэлтсийн мэдээг үндэслэв.

II.2.4 АЙМГИЙН ТӨСВИЙН ЗАРЛАГА, оны үнээр,
мян.төг

	2017 I-X		
	᠐᠑᠙᠗	᠕ᠵᠡ᠋᠋᠋	᠎ᠠᠶ᠋ᠠᠭᠤ
Арвайхээр	10595112.0	9902695.1	89.8
Баруунбаян-Улаан	1501278.3	1401519.7	87.8
Бат-Өлзий	2926962.2	2667990.1	87.1
Баянгол	1584242.7	1452315.6	79.1
Баян-Өндөр	1665785.8	1538433.3	82.1
Богд	2123899.8	1958686.0	90.0
Бүрд	1414073.0	1292134.8	83.2
Гучин-Ус	1437550.1	1281211.9	79.1
Есөнзүйл	1076613.1	945046.3	83.0
Зүүнбаян-Улаан	1346629.5	1250844.2	95.5
Нарийнтээл	1890235.7	1729448.9	85.4
Өлзийт	1147075.3	1020644.7	86.9
Сант	1745919.4	1596450.5	81.6
Тарагт	1418718.8	1242326.9	76.7
Төгрөг	1553710.5	1396035.1	82.8
Уянга	3427895.7	3159455.3	92.1
Хайрхандулаан	1518503.6	1388177.0	76.9
Хархорин	4704398.6	4206258.3	87.9
Хужирт	2895454.6	2522520.8	84.4
ᠨᠣᠶ᠋ᠢ ᠠᠵᠢ	45974058.7	41952194.6	86.3
᠕ᠡᠶ᠋ᠠᠭᠤ ᠶ᠋ᠢᠨ ᠶ᠋ᠢᠨ	16993409.2	14831676.7	71.4
᠕ᠵᠡ᠋᠋᠋ ᠠᠵᠢ	62967467.9	56783871.2	82.3

Эх үүсвэр: Санхүү төрийн сангийн хэлтэс

II.3 ҮНЭ

II.3.1 ХЭРЭГЛЭЭНИЙ БАРАА ҮЙЛЧИЛГЭЭНИЙ ҮНИЙН ИНДЕКС

Үзүүлэлтүүд	2017 X/ 2016 X	2017 X/ 2016 XII	2017 X/ 2017 IX
Ерөнхий индекс	103.1	102.0	99.8
Хүнсний бараа, ундаа ус	106.0	101.9	97.6
Согтууруулах ундаа, тамхи	103.9	104.0	100.0
Гутал хувцас, бөс бараа	98.7	98.7	100.0
Орон сууц, ус, цахилгаан түлш	98.2	98.2	102.2
Гэр ахуйн бараа	104.1	104.1	100.0
Эм тариа, эмнэлэгийн үйлчилгээ	101.2	101.2	100.0
Тээвэр	111.6	109.7	100.2
Холбооны хэрэгсэл, шуудангийн үйлчилгээ	100.3	100.3	100.0
Амралт чөлөөт цаг, соёлын бараа үйлчилгээ	103.5	103.5	100.0
Боловсролын үйлчилгээ	100.1	100.1	100.0
Зочид буудал, нийтийн хоол, дотуур байрны үйлчилгээ	100.2	100.2	100.0
Бусад бараа үйлчилгээ	100.5	100.5	100.0

II.4 ХӨДӨӨ АЖ АХУЙ

II.4.1 МАЛ ТӨЛЛӨЛТ, тэрлээр

Малын төрөл	Төллөсөн хээлтэгч			Төллөлтийн хувь		
	2015 I-X	2016 I-X	2017 I-X	2015 I-X	2016 I-X	2017 I-X
Бүгд	1482749	1660600	1896191	99.5	99.9	90.6
Ингэ	3431	4214	4703	99.8	100.0	50.4
Гүү	59181	69250	84686	99.4	100.0	87.6
Үнээ	57145	66562	81021	99.5	100.0	89.0
Эм хонь	707492	799011	922864	99.4	99.9	92.5
Эм ямаа	655500	721563	802917	99.7	99.9	89.4

II.4.2 МАЛ ТӨЛЛӨЛТ, сумаар

Сумдууд	Төллөсөн хээлтэгч			Төллөлтийн хувь		
	2015 I-X	2016 I-X	2017 I-X	2015 I-X	2016 I-X	2017 I-X
Бүгд	1482749	1660600	1896191	99.5	99.9	90.6
Баян-Өндөр	98986	129203	133606	99.9	100.0	81.6
Бүрд	112827	119588	134870	96.5	100.0	89.5
Бат-Өлзий	67526	71359	86571	98.4	100.0	91.5
ББ-Улаан	56863	61584	67071	99.8	99.6	82.0
Баянгол	104959	126192	150347	100.0	100.0	99.7
Гучин-Ус	52682	62373	75197	99.6	100.0	91.9
Есөнзүйл	70380	79111	93192	100.0	100.0	98.5
Өлзийт	67630	79654	84630	99.8	100.0	99.1
ЗБ-Улаан	57548	63439	75519	99.8	100.0	90.1
Богд	96630	109129	115868	100.0	100.0	76.5
Нарийнтээл	73228	79014	74979	99.9	100.0	77.7
Сант	77681	84749	106193	100.0	100.0	96.3
Тарагт	69395	82801	97319	99.9	100.0	93.8
Төгрөг	45103	54616	65372	98.9	98.7	95.1
Уянга	102172	111573	132365	100.0	100.0	100.0
Хайрхандулаан	87491	94522	101429	99.7	100.0	90.1
Хужирт	73474	76299	91124	100.0	100.0	87.9
Хархорин	87325	94248	106242	100.0	100.0	90.4
Арвайхээр	80849	81146	104297	99.7	100.0	95.9

II.4.3 ТӨЛ БОЙЖИЛТ, төрлөөр

Малын төрөл	Бойжуулсан төл			Бойжилтын хувь		
	2015 I-X	2016 I-X	2017 I-X	2015 I-X	2016 I-X	2017 I-X
Бүгд	1405796	1635727	1841113	94.4	98.4	97.1
Ботго	3378	4200	4666	98.3	99.7	99.2
Унага	58331	68561	84192	98.0	99.0	99.4
Тугал	56619	66011	80482	98.6	99.2	99.3
Хурга	685490	792670	907634	96.3	99.1	98.3
Ишиг	601978	704285	764139	91.5	97.5	95.1

II.4.4 ТӨЛ БОЙЖИЛТ, сумаар

Сумдууд	Бойжуулсан төл			Бойжилтын хувь		
	2015 I-X	2016 I-X	2017 I-X	2015 I-X	2016 I-X	2017 I-X
Бүгд	1405796	1635727	1841113	94.4	98.4	97.1
Баян-Өндөр	91021	127991	133444	91.9	99.1	99.8
Бүрд	107203	118097	134870	91.7	98.8	100.0
Бат-Өлзий	64915	71335	86571	94.6	100.0	100.0
ББ-Улаан	53910	60420	64629	94.6	97.7	96.4
Баянгол	104527	126190	150199	99.6	100.0	99.9
Гучин-Ус	52305	62133	63247	98.9	99.6	83.5
Есөнзүйл	69331	73408	93050	98.5	92.8	99.8
Өлзийт	65259	77720	83536	96.3	97.6	98.7
ЗБ-Улаан	56015	63292	75448	97.1	99.7	99.9
Богд	91399	108164	104659	94.6	99.1	90.3
Нарийнтээл	61673	78247	71859	84.2	99.0	95.7
Сант	76078	84038	106193	97.9	99.2	100.0
Тарагт	66187	80777	88822	95.3	97.5	91.3
Төгрөг	45071	55316	64191	98.9	100.0	98.2
Уянга	94970	110221	127374	93.0	98.8	96.2
Хайрхандулаан	72207	91721	95366	82.3	97.0	94.0
Хужирт	69205	72971	89277	94.2	95.6	98.0
Хархорин	85521	93527	105212	97.9	99.2	99.0
Арвайхээр	78999	80159	103166	97.5	98.8	98.9

II.4.5 ЗҮЙ БУС ХОРОГДСОН ТОМ МАЛЫН ТОО, төрлөөр

Малын төрөл	Хорогдсон мал			Оны эхний малд том малын хорогдлын эзлэх хувь		
	2015 I-X	2016 I-X	2017 I-X	2015 I-X	2016 I-X	2017 I-X
Бүгд	62167	34194	23513	1.5	0.8	0.5
Тэмээ	154	4	13	0.70	0.02	0.05
Адуу	2699	1816	633	1.1	0.6	0.2
Үхэр	1406	1454	720	0.8	0.7	0.3
Хонь	24272	13590	8820	1.3	0.7	0.4
Ямаа	33636	17330	13327	1.8	0.9	0.6

II.4.6 ЗҮЙ БУС ХОРОГДСОН ТОМ МАЛЫН ТОО, сумаар

Сумдууд	Хорогдсон мал			Оны эхний малд том малын хорогдлын эзлэх хувь		
	2015 I-X	2016 I-X	2017 I-X	2015 I-X	2016 I-X	2017 I-X
Бүгд	62167	34194	23513	1.5	0.8	0.5
Баян-Өндөр	6134	4578	84	1.9	1.3	0.0
Бүрд	20003	8075	1357	6.6	2.5	0.4
Бат-Өлзий	3081	-	15	1.6	-	0.0
ББ-Улаан	2869	1837	1038	1.7	1.0	0.5
Баянгол	164	19	41	0.1	0.0	0.0
Гучин-Ус	256	192	4462	0.2	0.1	2.1
Есөнзүйл	1006	1395	27	0.6	0.7	0.0
Өлзийт	1217	1505	2050	0.7	0.8	0.9
ЗБ-Улаан	456	147	283	0.3	0.1	0.1
Богд	1650	354	1525	0.5	0.1	0.4
Нарийнтээл	2821	1287	1396	1.3	0.6	0.6
Сант	89	3054	-	0.0	1.4	-
Тарагт	1481	1382	2081	0.8	0.7	0.8
Төгрөг	499	181	567	0.4	0.1	0.3
Уянга	7672	664	3092	2.8	0.2	0.9
Хайрхандулаан	6731	581	1994	2.7	0.2	0.6
Хужирт	1936	3683	2094	1.0	1.7	0.8
Хархорин	2567	4860	983	1.1	1.8	0.3
Арвайхээр	1535	400	424	0.8	0.2	0.2

II.4.7 ӨВЧНААР ХОРОГДСОН МАЛ, төрлөөр

Малын төрөл	Өвчнөөр хорогдсон мал, толгой			Нийт хорогдолд эзлэх хувь		
	2015 I-X	2016 I-X	2017 I-X	2015 I-X	2016 I-X	2017 I-X
Дүн	2933	1982	984	4.7	5.8	4.2
Тэмээ	1	-	2	0.6	-	15.4
Адуу	133	144	61	4.9	7.9	9.6
Үхэр	103	92	58	7.3	6.3	8.1
Хонь	888	1104	381	3.7	8.1	4.3
Ямаа	1808	642	482	5.4	3.7	3.6

II.4.8 ӨВЧНААР ХОРОГДСОН МАЛ, сумаар

Сум	Өвчнөөр хорогдсон мал, толгой			Нийт хорогдолд эзлэх хувь		
	2015 I-X	2016 I-X	2017 I-X	2015 I-X	2016 I-X	2017 I-X
Дүн	2933	1982	984	4.7	5.8	4.2
Баян-Өндөр	40	5	-	0.7	0.1	-
Бүрд	-	-	-	-	-	-
Бат-Өлзий	-	-	15	-	-	100.0
Баруунбаян-Улаан	4	-	1	0.1	-	0.1
Баянгол	1	-	-	0.6	-	-
Гучин-Ус	-	-	41	-	-	0.9
Есөнзүйл	534	-	-	53.1	-	-
Өлзийт	170	346	291	14.0	23.0	14.2
Зүүнбаян-Улаан	-	-	-	-	-	-
Богд	-	-	-	-	-	-
Нарийнтээл	815	-	-	28.9	-	-
Сант	6	-	-	6.7	-	-
Тарагт	16	1	-	1.1	0.1	-
Төгрөг	2	-	-	0.4	-	-
Уянга	141	20	52	1.8	3.0	1.7
Хайрхан дулаан	65	-	-	1.0	-	-
Хужирт	686	1392	504	35.4	37.8	24.1
Хархорин	12	154	25	0.5	3.2	2.5
Арвайхээр	441	64	55	28.7	16.0	13.0

II.4.9 ХОРОГДСОН ХЭЭЛТЭГЧ, төрлөөр

Малын төрөл	Хорогдсон хээлтэгч, толгой			Нийт хорогдолд эзлэх хувь		
	2015 I-X	2016 I-X	2017 I-X	2015 I-X	2016 I-X	2017 I-X
Дүн	12389	7279	7176	19.9	21.3	30.5
Ингэ	72	1	4	46.8	25.0	30.8
Гүү	433	482	215	16.0	26.5	34.0
Үнээ	340	451	194	24.2	31.0	26.9
Эм хонь	4068	2759	2924	16.8	20.3	33.2
Эм ямаа	7476	3586	3839	22.2	20.7	28.8

II.4.10 ХОРОГДСОН ХЭЭЛТЭГЧ, сумаар

Сум	Хорогдсон хээлтэгч, толгой			Нийт хорогдолд эзлэх хувь		
	2015 I-X	2016 I-X	2017 I-X	2015 I-X	2016 I-X	2017 I-X
Дүн	12389	7279	7176	19.9	21.3	30.5
Баян-Өндөр	758	372	25	12.4	8.1	29.8
Бүрд	2390	1567	1308	11.9	19.4	96.4
Бат-Өлзий	2620	-	-	85.0	-	-
Баруунбаян-Улаан	477	602	409	16.6	32.8	39.4
Баянгол	-	-	15	-	-	36.6
Гучин-Ус	76	2	919	29.7	1.0	20.6
Есөнзүйл	-	1395	14	-	100.0	51.9
Өлзийт	373	605	483	30.6	40.2	23.6
Зүүнбаян-Улаан	39	-	85	8.6	-	30.0
Богд	1140	208	822	69.1	58.8	53.9
Нарийнтээл	294	-	497	10.4	-	35.6
Сант	78	285	-	87.6	9.3	-
Тарагт	205	280	422	13.8	20.3	20.3
Төгрөг	188	33	66	37.7	18.2	11.6
Уянга	1874	148	828	24.4	22.3	26.8
Хайрхан дулаан	642	17	-	9.5	2.9	-
Хужирт	460	1553	360	23.8	42.2	17.2
Хархорин	160	80	716	6.2	1.6	72.8
Арвайхээр	615	132	207	40.1	33.0	48.8

II.4.11 ХӨДӨӨ АЖ АХУЙН ЗАРИМ БҮТЭЭГДЭХҮҮНИЙ ЗАХ ЗЭЭЛИЙН
ДУНДАЖ ҮНЭ

Бүтээгдэхүүний нэр төрөл	Хэмжих нэгж	2016-Х /Урд оны мөн үед/	2016- ХII /Өмнөх оны мөн үед/	2017-IX /Өмнөх сард/	2017-Х /Тайлант сард/
1. Ноос, ноолуур, хөөвөр, хялгас					
Тэмээний ноос					
-эр ноос	кг	-	3000	5000	-
-эм ноос	кг	-	3000	5000	-
Ямааны ноолуур	кг	49,000	52,000	70,000	70,000
Үхрийн хөөвөр	кг	-	-	-	-
Адууны дэл	кг	5,000	3,000	7,000	7,000
Адууны сүүл	кг	6,000	10,000	8,000	8,000
2. Арьс, шир					
Тэмээний шир	ш	-	20,000	18,000	10,000
Адууны шир	ш	20000	38,000	16,000	16,500
Үхрийн шир					
-2 метрээс доош хэмжээтэй шир	ш	15000	23,000	20,000	15,000
-2 метрээс дээш хэмжээтэй шир	ш	30000	30,000	28,000	25,000
Хонины нэхий	ш	500	500	1,200	1,250
Ямааны арьс	ш	6800	23,000	5,600	15,750

II.4.12 ХУРААСАН УРГАЦ /тн/

	Ур тариа /бүгд/	Үүнээс				Төмс	Хүнсний ногоо	Үүнээс												
		Буудай	Арвай	Овьёос	Хөх тариа			байцаа	лууван	шар манжин	улаан манжин	сонгино	сармис	өргөст хэмх	улаан лооль	тарвас	амтат гуа	хулуу	чинжүү	бусад
Баян-Өндөр	-	-	-	-	-	75.0	27.8	-	5.2	7.1	0.1	10.9	-	1.6	0.4	-	-	-	-	2.4
Бүрд	-	-	-	-	-	48.0	48.7	-	0.20	47.00	1.00	0.50	-	-	-	-	-	-	-	-
Бат-Өлзий	-	-	-	-	-	100.0	6.9	-	3.3	2.3	-	-	-	1.3	-	-	-	-	-	-
ББ-Улаан	4	-	4	-	-	68.0	43.5	9.0	5.0	7.0	-	8.00	0.20	0.60	3.0	10.7	-	-	-	-
Баянгол	-	-	-	-	-	60.0	19.0	3.0	3.0	2.0	0.5	3.0	-	2.0	2.0	2.0	0.5	0.5	0.5	-
Гучин-Ус	-	-	-	-	-	27.0	12.9	3.8	3.3	2.5	1.1	1.3	-	0.6	0.3	-	-	-	-	-
Есөнзүйл	20	20	-	-	-	150.0	60.0	-	25.0	14.0	-	21.0	-	-	-	-	-	-	-	-
Өлзийт	-	-	-	-	-	42.0	3.2	-	0.5	0.6	0.6	0.5	-	0.5	-	-	-	0.50	-	-
Зүүнбаян-Улаан	-	-	-	-	-	221.0	74.3	-	23.2	28.5	-	17.5	-	2.5	2.6	-	-	-	-	-
Богд	-	-	-	-	-	45.0	14.4	1.8	1.5	0.5	0.5	2.6	-	2.4	2.6	2.0	0.2	0.15	0.20	-
Нарийнтээл	-	-	-	-	-	230.0	200.0	107.0	25.7	40.0	-	27.0	-	0.1	0.2	-	-	-	-	-
Сант	-	-	-	-	-	37.1	21.1	4.7	5.8	5.9	-	3.2	-	0.50	0.3	-	-	-	0.40	0.30
Тарагт	-	-	-	-	-	407.0	206.2	80.0	25.5	45.0	10.0	45.0	-	0.5	0.2	-	-	-	-	-
Төгрөг	-	-	-	-	-	234.5	64.6	18.4	8.8	14.3	0.2	10.2	-	0.8	1.8	6.3	-	-	0.28	3.62
Уянга	-	-	-	-	-	87.6	17.6	1.6	6.4	8.4	-	0.5	-	0.4	0.4	-	-	-	-	-
Хайрхан дулаан	-	-	-	-	-	65.0	15.0	5.0	3.6	3.0	1.0	2.0	-	0.1	0.1	0.2	-	-	-	0.04
Хужирт	-	-	-	-	-	101.5	47.6	3.7	15.1	10.0	7.0	9.5	-	1.4	0.9	-	-	-	-	-
Хархорин	2089	2074	-	15	-	1053.0	792.0	174.0	210.0	177.8	0.0	141.2	21.0	39.6	24.5	-	-	0.25	1.0	2.70
Арвайхээр	-	-	-	-	-	865.9	345.2	32.4	116.6	67.4	28.3	49.2	1.1	17.4	12.1	2.4	0.5	0.5	2.4	14.7
Бүгд	2113.0	2094.0	4.0	15.0	-	3,917.6	2,020.0	444.4	487.7	483.4	50.4	353.1	22.3	72.3	51.4	23.6	1.1	1.9	4.8	23.7
2016 онд	8075.0	7693.0	122.0	260.0	-	4210.4	2,650.2	744.6	521.7	503.5	83.2	513.7	4.6	86.6	76.1	4.0	1.2	1.2	4.5	105.6

II.4.13 Бэлтгэсэн хадлан, гар тэжээл /тн/

	Хураасан тэжээлийн ургамал	ᠣᠪᠢᠶᠡᠭᠡᠢ ᠶᠡᠭᠡᠢᠶᠡ /рапс/	Бэлтгэсэн хадлан	Үүнээс		Бэлтгэсэн гар тэжээл	Бэлтгэсэн дарш	Бэлтгэсэн хужир, шүү
				өөрсдийн бэлдсэн	худалдаж авсан			
Баян-Өндөр	15.0	-	2500.0	-	2500.0	300.0	-	450.0
Бүрд	60.0	-	2600.0	-	2600.0	200.0	-	550.0
Бат-Өлзий	-	-	1956.5	1914.0	42.5	23.0	-	100.0
ББ-Улаан	6.0	-	412.0	339.0	73.0	84.0	-	73.0
Баянгол	-	-	2900.0	-	2900.0	1400.0	-	450.0
Гучин-Ус	-	-	69.0	15.0	54.0	-	-	-
Есөнзүйл	-	-	1386.0	1386.0	-	300.0	-	40.0
Өлзийт	120.0	-	2800.0	-	2800.0	1200.0	-	500.0
Зүүнбаян-Улаан	60.0	-	2920.0	2850.0	70.0	250.0	-	220.0
Богд	5.0	-	210.0	-	210.0	91.0	-	-
Нарийнтээл	12.0	-	150.0	5.0	145.0	21.0	-	680.0
Сант	12.0	-	50.4	-	50.4	26.0	-	37.8
Тарагт	250.0	-	212.0	169.0	43.0	133.0	-	13.0
Төгрөг	114.3	-	900.0	900.0	-	370.0	-	600.0
Уянга	6.0	-	104.3	86.0	18.3	-	-	-
Хайрхан дулаан	40.0	-	1847.0	-	1847.0	905.0	-	410.0
Хужирт	61.0	-	2161.0	2141.0	20.0	210.0	-	200.0
Хархорин	720.0	102.0	4222.4	4026.4	196.0	190.0	5.0	156.0
Арвайхээр	25.0	-	1032.0	1014.0	18.0	247.0	-	98.0
Äġġ	1506.3	102.0	28432.6	14845.4	13587.2	5950.0	5.0	4577.8
2016 онд	2461.8	723.0	28066.9	-	-	5268.6	654.0	5211.0

II.5 АЖ ҮЙЛДВЭР

II.5.1 НИЙТ БҮТЭЭГДЭХҮҮНИЙ ҮЙЛДВЭРЛЭЛТ, нэр төрлөөр,оны үнээр өссөнөөр, мян. төгрөг

Гол нэр төрлийн бүтээгдэхүүн	2016 I-X	2017 I-X	2017 X/ 2016 X
Уул уурхай, олборлох аж үйлдвэр	1749357.0	1628419.0	93.1
Чулуун нүүрс	1749357.0	1628419.0	93.1
Дулааны эрчим хүч үйлдвэрлэл, усан хангамж	2891196.3	2492168.6	86.2
Дулааны эрчим хүч	2340167.3	1879617.8	80.3
Түгээсэн цэвэр ус , сувагжуулалт	551029.0	612550.8	111.2
Хүнсний бүтээгдэхүүн, ус үйлдвэрлэл	7310596.5	8003828.3	109.5
Сүү, сүүн бүтээгдэхүүн	360241.0	413786.5	114.9
Талх	679378.6	609728.5	89.7
Нарийн боов	1031671.2	859066.5	83.3
Бялуу	9376.0	38566.6	4.1*
Хөлдөөсөн бууз	299929.1	257060.0	85.7
Хэрчсэн гурил	46965.2	52970.7	112.8
Даршилсан ногоо, кимчи	10200.0	13862.0	135.9
Хиам	74596.7	27566.0	37.0
Архи	180376.7	188860.5	104.7
Цэвэр ус, рашаан	4617862	5542361.0	120.0
Хувцас,гутал үйлдвэрлэл	984390.0	945426.9	96.0
Монгол дээл	308998.0	483400.5	156.4
Ажлын хувцас	41543.0	34455.0	82.9
Бусад оёмол эдлэл	239068.0	109657.5	45.9
Бүх төрлийн гутал	394781.0	317913.9	80.5
Модон эдлэл	1123606.0	1187780.0	105.7
Гэрийн мод	588640.0	923020.0	156.8
Төрөл бүрийн модон эдлэл	534966.0	264760.0	49.5
Бусад бүтээгдэхүүн үйлдвэрлэл	3506227.2	4411702.2	125.8
Блок,	546002.0	241477.0	44.2
Тоосго	311201.3	177520.0	57.0
Вакум цонх	90540.0	34503.0	38.1
Төмөр эдлэл хийц	44632.0	42144.0	94.4
Хэвлэх	44838.4	35865.6	80.0
Нүдний шил	9398.0	20124.6	2.1*
Бусад бүтээгдэхүүн/ угаасан ноос, бэлэг дурсгалын зүйлс,	2459615.5	3860068.0	156.9
Нийт дүн	17565373.0	18669325.0	106.3

Тайлбар

*- дахин

II.5.2 НИЙТ БҮТЭЭГДЭХҮҮНИЙ БОРЛУУЛАЛТ, нэр төрлөөр,оны үнээр өссөнөөр мян. төгрөг

Гол нэр төрлийн бүтээгдэхүүн	2016 I-X	2017 I-X	2017 X/ 2016 X
Уул уурхай, олборлох аж үйлдвэр	1749357.0	1628419.0	93.1
Чулуун нүүрс	1749357.0	1628419.0	93.1
Дулааны эрчим хүч үйлдвэрлэл, усан хангамж	2891196.3	2492168.6	86.2
Дулааны эрчим хүч	2340167.3	1879617.8	80.3
Түгээсэн цэвэр ус , сувагжуулалт	551029.0	612550.8	111.2
Хүнсний бүтээгдэхүүн	7078261.4	7808718.3	110.3
Сүү, сүүн бүтээгдэхүүн	360241.0	413786.5	114.9
Талх	676048.6	608358.5	90.0
Нарийн боов	1003346.1	854926.5	85.2
Бялуу	9376.0	38566.6	4.1*
Хөлдөөсөн бууз	299929.1	257060.0	85.7
Хэрчсэн гурил,	46965.2	52970.7	112.8
Даршилсан ногоо, кимчи	10200.0	13862.0	135.9
Хиам	74596.7	27566.0	37.0
Архи	180376.7	188860.5	104.7
Цэвэр ус, рашаан	4417182.0	5352761.0	121.2
Хувцас, гутал үйлдвэрлэл	984390.0	945426.9	96.0
Монгол дээл, тэрлэг	308998.0	483400.5	156.4
Ажлын хувцас	41543.0	34455.0	82.9
Бусад оёмол эдлэл	239068.0	109657.5	45.9
Бүх төрлийн гутал	394781.0	317913.9	80.5
Модон эдлэл	1123606.0	1187780.0	105.7
Гэрийн мод	588640.0	923020.0	156.8
Төрөл бүрийн модон эдлэл	534966.0	264760.0	49.5
Бусад бүтээгдэхүүн үйлдвэрлэл	3503012.7	4409738.2	125.9
Блок	546002.0	241477.0	44.2
Тоосго	311201.3	177520.0	57.0
Вакум цонх	90540.0	34503.0	38.1
Төмөр эдлэл хийц	44632.0	42144.0	94.4
Хэвлэх	43131.9	34676.6	80.4
Нүдний шил	7890.0	19349.6	2.4*
Бусад бүтээгдэхүүн/ бэлэг дурсгалын зүйлс,суран эдлэл, угаасан ноос г.м	2459615.5	3860068.0	156.9
Нийт дүн	17329823.4	18472251.0	106.6

Тайлбар

*- дахин

II.5.3 ГОЛ НЭРИЙН БҮТЭЭГДЭХҮҮНИЙ НИЙТ ҮЙЛДВЭРЛЭЛ,
ессөнөөр, нэр төрлөөр, биетээр

Гол нэр төрлийн бүтээгдэхүүн	Хэмжих нэгж	2016 I-X	2017 I-X	2017 X/2016 X
Уул уурхай, олборлох аж үйлдвэр				
Чулуун нүүрс	мян.тн	87.5	81.4	93.0
Дулааны эрчим хүч үйлдвэрлэл, усан хангамж				
Дулааны эрчим хүч	мян.гкал	59.6	47.1	79.0
Түгээсэн цэвэр ус, сувагжуулалт	мян.м3	325.2	360.1	110.7
Хүнсний бүтээгдэхүүн, ус үйлдвэрлэл				
Сүү, сүүн бүтээгдэхүүн	мян.л	143	158.4	110.8
Талх	тн	405.1	355.7	87.8
Нарийн боов	тн	386.1	331.9	86.0
Бялуу	тн	1.1	3.3	3*
Хөлдөөсөн бууз	тн	43.3	36.9	85.2
Хэрчсэн гурил,	тн	36.1	69.1	191.4
Даршилсан ногоо, кимчи	тн	4.4	3.1	70.5
Хиам	тн	11.9	4.4	37.0
Архи	мян.л	20.8	22.9	110.1
Цэвэр ус, рашаан	мян.л	4193.1	4236.2	101.0
Хувцас үйлдвэрлэл				
Монгол дээл	ш	5968	7153	119.9
Ажлын хувцас	ш	886	620	70.0
Бусад оёмол эдлэл	ш	6523	5974	91.6
Бүх төрлийн гутал	хос	3929	3265	83.1
Модон эдлэл				
Гэрийн мод	ком	869	421	48.4
Зүсвэр	мян.м2	1140.8	0.0	-
Бусад үйлдвэрлэл				
Блок	мян.ш	646.1	231.7	35.9
Тоосго	мян.ш	889.1	680.6	76.5

Төмөр эдлэл хийц	ш	694	724	104.3
Хэвлэх	мян.х	120.9	95.2	78.7
Нүдний шил	ш	852	1297	152.2

тайлбар
*- дахин

II.7 ТЭЭВЭР, ХОЛБОО

II.7.1 ТЭЭВРИЙН САЛБАРЫН ҮНДСЭН ҮЗҮҮЛЭЛТ

Үзүүлэлт	Хэмжих нэгж	2016 I-X	2017 I-X	2017.X /2016.X
Тээсэн ачаа	мян.тн	29.1	31.6	108.6
Ачаа эргэлт	мян.тн.км	7044.8	7821.7	111.0
Зорчигчдын тоо	мян.хүн	203.6	230.7	113.3
Зорчигч эргэлт	мян.хүн.км	58654.8	66812.9	113.9
Тээврийн орлого	мян. төг	2025964.1	2254990.6	111.3

II.7.2 ХОЛБООНЫ ҮНДСЭН ҮЗҮҮЛЭЛТ, оны үнээр, мян. төг

Үзүүлэлт	2016 I-X	2017 I-X	2017.X /2016.X
Нийт орлого	653451.1	471515.7	72.2
Үүнээс:Хүн амаас орсон орлого	218841.0	99971.4	45.7
Телефон цэгийн тоо	753	687	91.2
Ажиллагсадын тоо	93	89	95.7

