

ГАРЧИГ

Товч танилцуулга

Үндсэн үзүүлэлт

**I.Нийгмийн үзүүлэлт**

I.1 Хүн ам

I.2 Хөдөлмөр

I.3 Нийгмийн даатгал, нийгмийн халамж

I.4 Эрүүл мэнд

I.5 Гэмт хэрэг

**II.Эдийн засгийн үзүүлэлт**

II.1 Банк

II.2 Төсөв

II.3 Үнэ

II.4 Хөдөө аж ахуй

II.5 Аж үйлдвэр

II.6 Холбоо

# АЙМГИЙН ЭДИЙН ЗАСАГ НИЙГМИЙН ХӨГЖЛИЙН 2018 ОНЫ

## 10-Р САРЫН ТАНИЛЦУУЛГА

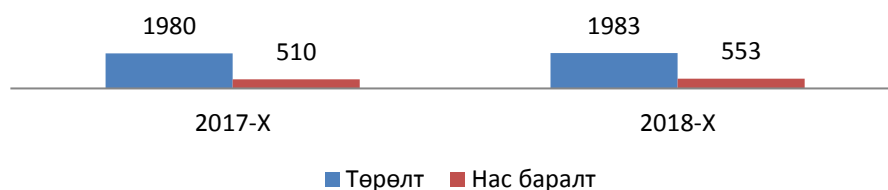
### I. Нийгмийн үзүүлэлт



#### I.1. Хүн ам

Аймгийн хэмжээнд 2018 оны эхний 10-р сард 1983 хүүхэд шинээр мэндэлж, 553 хүн нас барсан байна. Хүн амын цэвэр өсөлт 1430 болж өмнөх оны мөн үеийнхээс 2.7 хувиар буурчээ. 1000 хүнд ногдох төрөлт 17.1, нас баралт 4.8 байгаа нь өмнөх оны мөн үеийнхтэй харьцуулахад нас баралт 0.3 пунктээр өсч, төрөлт 0.3 пунктээр буурсан байна.

#### Төрсөн хүүхэд, нас барсан хүний тоо



#### I.2 Хөдөлмөр

##### Бүртгэлтэй ажилгүй иргэний тоо

Аймгийн Хөдөлмөр халамжийн үйлчилгээний газарт бүртгэлтэй ажил идэвхтэй хайж байгаа ажилгүй иргэдийн тоо 898 болж өмнөх оны мөн үеийнхээс 720 хүнээр буюу 44.5 хувиар буурчээ. Бүртгэлтэй ажилгүй иргэдийн 561 буюу 62.5 хувь нь 15-34 насны залуучууд байна.

10 сарын байдлаар ажилгүй 272 иргэн шинээр бүртгүүлж, бүртгэлтэй ажилгүй иргэдээс 110 иргэн ажилд зуучлагдан оржээ.

Эхний 10 сарын байдлаар 1024 шинэ ажлын байр бий болсон нь өмнөх оны мөн үеийнхээс 40-өөр буюу 3.8 хувиар буурсан байна. Шинэ ажлын байрны 6.9 хувь нь боловсролын салбарт, 13.0 хувь нь боловсруулах үйлдвэрт, 4.6 хувь нь ХАА, ан агнуур, ойн аж ахуйн салбарт, 11.2 хувь нь бөөний болон жижиглэн худалдаа, гэр ахуйн барааны засвар үйлчилгээний салбарт, 64.3 хувь нь бусад салбарт бий болсон байна.



#### I.3 Нийгмийн даатгал, халамж

##### Нийгмийн даатгал

Нийгмийн даатгалын сангийн орлого эхний 10 сард 51.0 тэрбум.төг, зарлага 50.4 тэрбум.төг болж өмнөх оны мөн үеийнхээс орлого 6.5 тэрбум.төг буюу 14.7 хувиар, зарлага 6.7 тэрбум.төг буюу 15.4 хувиар тус тус өсчээ.

Нийгмийн даатгалын сангийн орлогын 93.0 хувийг тэтгэврийн даатгалын сангийн орлого, 0.9 хувийг ажилгүйдлийн даатгалын сангийн орлого, 2.4 хувийг үйлдвэрлэлийн осол мэргэжлээс шалтгаалах өвчний даатгалын сангийн орлого, 3.7 хувийг тэтгэмжийн даатгалын сангийн орлого тус тус эзэлж байна.

Нийгмийн даатгалын сангийн зарлага өмнөх оны мөн үеийнхээс 6.7 тэрбум төгрөгөөр нэмэгдэхэд тэтгэврийн даатгалын сангийн зарлага 6.2 тэрбум.төг буюу 15.4 хувиар өссөн нь голлон нөлөөлөв.

Нийгмийн даатгалд даатгуулагчдын 58.9 хувь нь заавал даатгуулагчид, 41.1 хувь нь сайн дураар даатгуулагчид байна. Сайн дураар даатгуулагчдын тоо өмнөх оны мөн үеийнхээс 216 хүнээр буюу 2.4 хувиар өсчээ. Заавал даатгуулагчдын 42.3 хувь нь аж ахуйн нэгж байгууллагад, 57.7 хувь нь төсөвт байгууллагад ажиллаж байна.

### **Нийгмийн халамж**

Нийгмийн халамжийн сангаас 10 сарын байдлаар/ давхардсан тоогоор/ 36917 хүнд 12.7 тэрбум төгрөгийн тэтгэвэр тэтгэмж олгосон бөгөөд өмнөх оны мөн үеийнхээс нийгмийн халамжийн тэтгэвэр тэтгэмж авагчдын тоо 6743 хүн буюу 22.3 хувиар, олгосон тэтгэврийн хэмжээ 3.3 тэрбум.төг буюу 35.2 хувиар тус тус өсчээ.

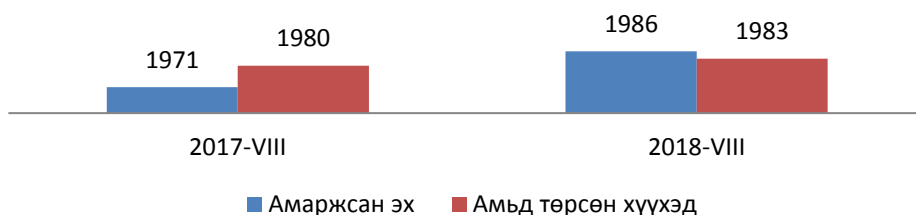
Нийгмийн халамжийн үйлчилгээнд хамрагдагсадын 4.5 хувийг халамжийн тэтгэвэр авагчид, 6.1 хувийг нөхцөлт мөнгөн тэтгэмжид хамрагдагсад, 5.9 хувийг ахмад настнуудад үзүүлсэн хөнгөлөлт тусламжид хамрагдагсад, 1.1 хувийг хөгжлийн бэрхшээлтэй иргэдэд үзүүлсэн хөнгөлөлтөд хамрагдагсад эзэлж байна.



### **I.4 Эрүүл мэнд**

Аймгийн хэмжээнд эхний 10 сард 1986 эх амаржиж, өмнөх оны мөн үеийнхээс 15 эхээр буюу 0.8 хувиар, төрсөн хүүхдийн тоо ( амьд төрөлтөөр) 1983 болж 3 хүүхэд буюу 0.1 хувиар тус тус өссөн байна.

## Амаржсан эх, амьд төрсөн хүүхдийн тоо



Нэг хүртэлх насандаа 33 хүүхэд эндсэн нь өмнөх оны мөн үеийнхээс 4 хүүхдээр, 5 хүртэлх насандаа эндсэн хүүхдийн тоо 1 хүүхдээр тус тус буурсан байна.

Халдварт өвчнөөр эхний 10 сард 843 хүн өвчилж өмнөх оны мөн үеийнхээс 122 хүнээр буюу 12.7 хувиар буурсан байна. Халдварт өвчнөөр өвчлөгчдийн 21.3 хувь нь цусан суулга өвчнөөр өвчлөгчид байна. Өмнөх оны мөн үеийнхээс цусан суулга өвчнөөр өвчлөгчдийн тоо 76 хүнээр буюу 73.1 хувиар, заг хүйтнээр өвчлөгчдийн тоо 29 хүнээр буюу 41.4 хувиар өсч, салхин цэцгээр өвчлөгчдийн тоо 268 хүнээр, тэмбүүгээр өвчлөгчдийн тоо 37 хүнээр, трихоминиазаар өвчлөгчдийн тоо 15 хүнээр тус тус буурсан байна.



### 1.5 Гэмт хэрэг

Аймгийн хэмжээнд 10 сард 590 гэмт хэрэг бүртгэгдсэн нь өмнөх оны мөн үеийнхээс 163 гэмт хэргээр буюу 38.2 хувиар өссөн байна. Бүртгэгдсэн гэмт хэргийн 56.8 хувь нь сумдад, 43.2 хувь нь аймгийн төвд бүртгэгджээ.

Хүүхэд оролцсон гэмт хэрэг 11 болж өмнөх оны мөн үеийнхээс 1 хүүхдээр нэмэгдсэн байна. Хулгайлах гэмт хэргийн 64.5 хувийг иргэдийн орон байрны хулгай, 13.5 хувийг малын хулгай эзэлж байна.

Гэмт хэрэгт холбогдсон 403 сэжигтэн, яллагдагчийн 224 хүн буюу 55.6 хувь нь 18-35 хүртэл насных, 164 хүн буюу 40.7 хувь нь 35-аас дээш насных, 15 хүн буюу 3.7 хувь нь 17 хүртэлх насныхан байна. Гэмт хэрэгт холбогдсон сэжигтэн, яллагдагчдын 15.6 хувь нь хувиараа хөдөлмөр эрхлэгчид, 34.5 хувь нь ажилчин, малчин, 3.7 хувь нь оюутан, сурагч, 46.2 хувь нь ажилгүй иргэд байна.

Авто машин жолоодох эрхээ хасуулсан жолооч 722 болж өмнөх оны мөн үеийнхээс 251 хүнээр буюу 53.3 хувиар, согтуугаар тээврийн хэрэгсэл жолоодсон хүний тоо 64.7 хувиар өссөн байна. Хэрэг үйлдэгчдийн 37.2 хувь нь согтуугаар, 24.3 хувь нь бүлэглэн үйлдсэн хэрэг эзэлж байна. Согтуугаар үйлдэгдсэн гэмт хэрэг 78.6 хувиар өсчээ.

Гэмт хэргийн улмаас 894.0 сая төгрөгийн хохирол учирсан нь өмнөх оны мөн үеийнхээс 85.7 сая төгрөг буюу 10.6 хувиар өсчээ. Нийт хохирлын 39.5 хувь буюу 353.1 сая төгрөгийг нөхөн төлүүлсэн байна.

Гэмт хэргийн улмаас 41 хүн нас баржээ. Аймгийн хэмжээнд эхний 10 сард 1288 хүн албадан эрүүлжүүлэгдсэн нь өмнөх оны мөн үеийнхээс 289 хүн буюу 28.9 хувиар өссөн байна.

## II. Эдийн засгийн үзүүлэлт

### II.1 Банк

Арилжааны банкуудын мэдээгээр аж ахуйн нэгж, байгууллага иргэдэд олгосон нийт зээлийн өрийн үлдэгдэл эхний 10 сарын байдлаар 199.9 тэрбум төгрөг болжээ. Нийт зээлийн 1.2 хувь нь хугацаа хэтэрсэн зээл байна. Байгууллага иргэдийн хугацаатай ба хугацаагүй хадгаламж 122.8 тэрбум төгрөг болж өмнөх оны мөн үеийнхээс 16.2 тэрбум төгрөг буюу 15.2 хувиар өссөн байна.

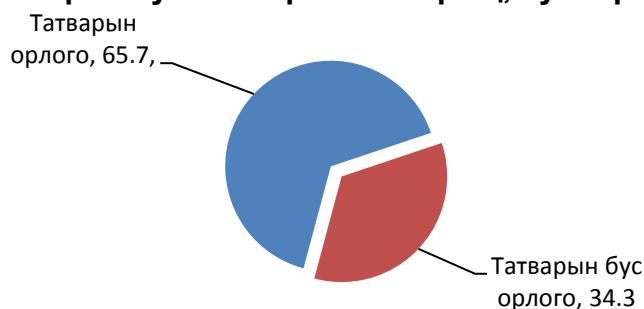
Өмнөх оны мөн үеийнхээс зээлжигчийн тоо 682 хүн буюу 1.9 хувиар, хадгаламж эзэмшигчийн тоо 4.2 хувиар өссөн байна.



### II.2 Төсөв

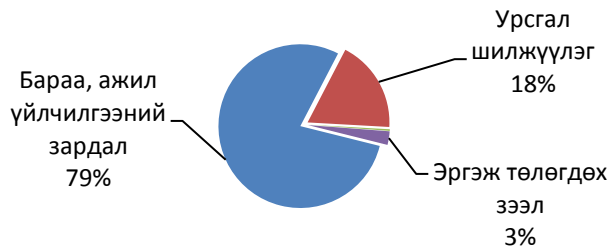
**Орлого:** 2018 оны эхний 10 сард орон нутгийн төсвийн орлогод 12.4 тэрбум төгрөгийг төвлөрүүлж төлөвлөгөөний биелэлт 108.0 хувьтай байна. Орлогын 65.7 хувь нь татварын орлого, 34.3 хувь нь татварын бус орлого байна.

#### Орон нутгийн орлогын бүтэц, хувиар



**Зарлага:** Орон нутгийн төсвийн зарлага 60.2 тэрбум.төг болж өмнөх оны мөн үеийнхээс 3.4 тэрбум.төг буюу 6.0 хувиар өссөн байна. Нийт зарлагын 46.0 хувийг цалин хөлс, 5.6 хувийг НДШ, 7.8 хувийг байр ашиглалттай холбоотой зардал, 16.4 хувийг урсгал шилжүүлгийн зардал, 1.5 хувийг хангамж, бараа материалын зардал, 22.7 хувийг бусад зардал эзэлж байна.

## Төсвийн зарлагын бүтэц, хувиар



### II.2 Хэрэглээний үнийн индекс

Хэрэглээний үнийн индекс гэдэг нь хэрэглэгчдийн худалдаж авсан бараа үйлчилгээний нэр төрөл өөрчлөлтгүй тогтвортой байхад үнэ дунджаар хэрхэн өөрчлөгдөж буйг хэмждэг үзүүлэлт юм.

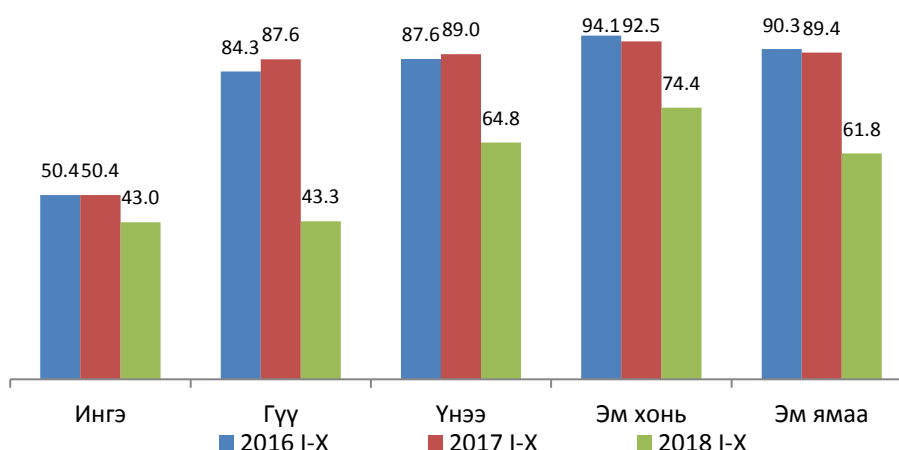
2018 оны 10-р сарын бараа үйлчилгээний үнэ тариф өнгөрсөн оны мөн үеийнхээс 7.9 хувиар, өмнөх сарынхаас 1.6 хувиар өсчээ. Өмнөх сарынхаас дээд зэргийн гурлын дундаж үнэ 0.3 хувиар, 1-р зэргийн гурлын үнэ 0.2 хувиар, 2-р зэргийн гурлын дундаж үнэ 0.3 хувиар, шимийн сүүний дундаж үнэ 23.5 хувиар, хорхой ааруулын дундаж үнэ 6.4 хувиар, аарцны дундаж үнэ 13.3 хувиар, шар тосны дундаж үнэ 2.5 хувиар, А-80 бензиний дундаж үнэ 3.3 хувиар, АИ-92 бензиний дундаж үнэ 3.5 хувиар, дизель түлшний дундаж үнэ 4.4 хувиар, хонины ястай махны дундаж үнэ 3.9 хувиар, ямааны ястай махны дундаж үнэ 3.6 хувиар, адууны махны дундаж үнэ 15.7 хувиар өсч, луувангийн дундаж үнэ 3.1 хувиар, манжингийн дундаж үнэ 16.7 хувиар, төмсний дундаж үнэ 8.1 хувиар, чинжүүний дундаж үнэ 16.7 хувиар, сонгиноны дундаж үнэ 8.1 хувиар буурсан байна.



### II.4 Хөдөө аж ахуй

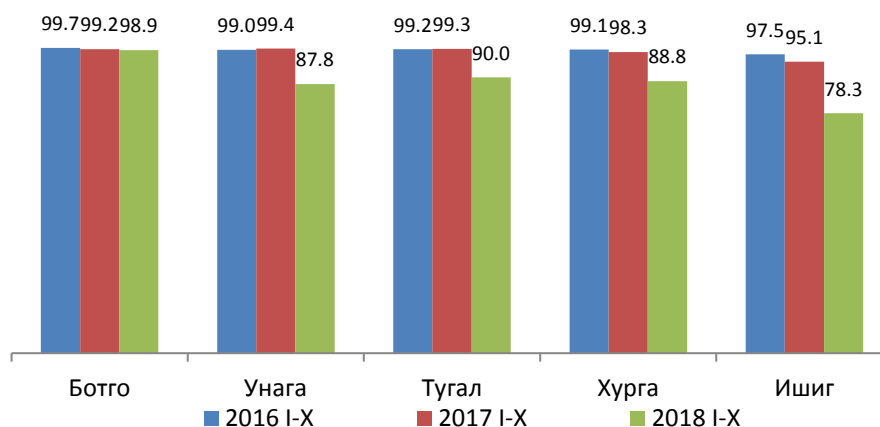
Аймгийн хэмжээнд 2017 оны жилийн эцэст төллөх насны нийт 2285.5 мянган эх мал тоологдсон ба 2018 оны эхний 10 сарын байдлаар 1532.1 мянган толгой эх мал буюу оны эхэнд тоологдсон нийт эх малын 67.0 хувь нь төллөсөн байна. Ингэний 43.0 хувь, гүүний 43.3 хувь, үнээний 64.8 хувь, эм хонины 74.4 хувь, эм ямааны 61.8 хувь нь төллөжээ. Өмнөх оны мөн үед нийт эх малын 90.6 хувь буюу 1896.2 мянган мал төллөсөн байжээ.

### Мал төлөлтийн хувь



Гарсан төл 84.8 хувьтай бойжиж байна. Ботго 98.9 хувь, унага 87.8 хувь, тугал 90.0 хувь, хурга 88.8 хувь, ишиг 78.3 хувьтай бойжиж байна. Өмнөх оны мөн үед төл бойжилтын хувь 97.1 хувьтай бойжиж байсан байна.

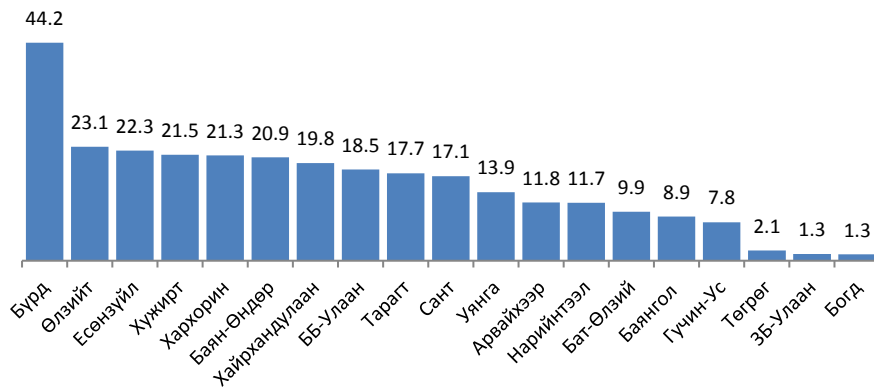
### Төл бойжилтын хувь



Аймгийн хэмжээнд эхний 10 сарын байдлаар оны эхэнд тоологдсон нийт малын 5.1 хувьтай тэнцэх 295.2 мянган толгой том мал зүй бусаар хорогдоод байна. Нийт хорогдсон малын 0.04 хувийг тэмээ, 9.9 хувийг адуу, 8.6 хувийг үхэр, 35.6 хувийг хонь, 45.8 хувийг ямаа эзэлж байна.

Хорогдлыг сумдаар авч үзвэл Бүрд суманд 44.2 мянган толгой мал буюу хамгийн олон мал хорогдсон байна. Өлзийт суманд 23.1 мянган толгой, Есөнзүйл суманд 22.3 мянган толгой, Хужирт суманд 21.5 мянган толгой, Хархорин суманд 21.3 мянган толгой, Баян-Өндөр суманд 20.9 мянган толгой, Хайрхандулаан суманд 19.8 мянган толгой, Баруунбаян-Улаан суманд 18.5 мянган толгой, Тарагт суманд 17.7 мянган толгой, Сант суманд 17.1 мянган толгой, Уянга суманд 13.9 мянган толгой, Арвайхээр суманд 11.8 мянган толгой, Нарийнтээл суманд суманд 11.7 мянган толгой, Бат-Өлзий суманд 9.9 мянган толгой, Баянгол суманд 8.9 мянган толгой, Гучин-Ус суманд 7.8 мянган толгой мал тус тус хорогдсон, хамгийн бага буюу Богд, Зүүнбаян-Улаан суманд 1.3 мянган толгой, Төгрөг суманд 2.1 мянган толгой мал хорогджээ.

## Хорогдсон том мал, сумдаар, мянган толгой



Эхний 10 сарын байдлаар өвчнөөр 11.3 мянган толгой мал хорогдсон нь Баян-Өндөр, Бүрд, Бат-Өлзий, Баруунбаян-Улаан, Гучин-Ус, Өлзийт, Зүүнбаян-Улаан, Богд, Төгрөг, Хужирт, Хархорин, Арвайхээр сумдад хорогдсон байна.

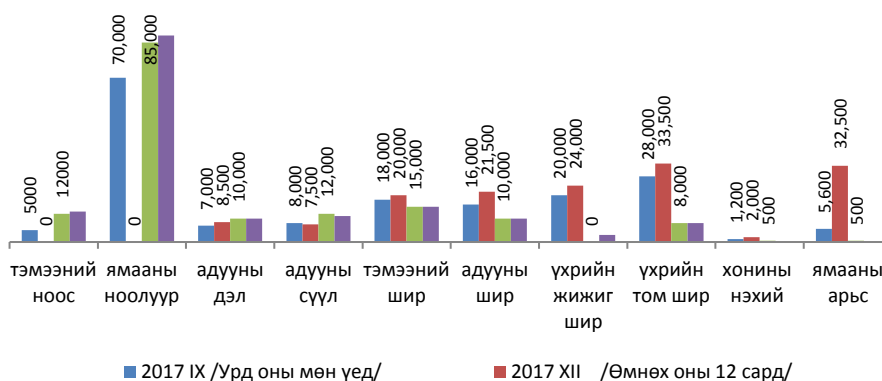
Нийт хорогдсон том малын 80.4 мянга нь буюу 27.2 хувь нь хээлтэгч мал байгаа ба хээлтэгчийн хорогдлын 44.8 хувийг эм ямаа эзэлж байна.

Аймгийн түүхий эдийн захад ямааны ноолуур 87.5 мянган төгрөг, тэмээний шир 10.0 мянган төгрөг, адууны шир 9.0 мянган төгрөг, адууны дэл кг нь 9.0 мянган төгрөг, адууны сүүл кг нь мөн 9.0 мянган төгрөг, үхрийн жижиг шир 4.0, том шир 9.0 мянган төгрөгийн үнэ ханштай байна.

Өнгөрсөн оны мөн үетэй харьцуулахад ямааны ноолуурын үнэ 25.0 хувиар, адууны дэл 28.6 хувиар, адууны сүүл 12.5 хувиар, ямааны ноолууртай арьс 26.0 хувиар тус тус өссөн байна. Адууны шир 45.5 хувиар, үхрийн жижиг шир 73.3 хувиар, үхрийн том шир 64.0 хувиар тус тус буурсан байна. Тэмээний шир мөн үеийн түвшинд байна.

Өмнөх сартай харьцуулбал үхрийн жижиг шир 33.3 хувиар, үхрийн том шир 12.5 хувиар тус тус өссөн, адууны дэл 10.0 хувиар, адууны сүүл 18.2 хувиар, тэмээний шир 33.3 хувиар, адууны шир 10.0 хувиар буурсан байна. Ямааны ноолуур өмнөх сарын түвшинд байна.

## Малын гаралтай зарим бүтээгдэхүүний зах зээлийн дундаж үнэ



Аймгийн хэмжээнд 5893.5 га-д үр тариа тариалсан ба үүний 5818.0 га-д буудай, 45.5 га-д арвай, 30 га-д овъёос тариалсан үр тариа тариалалт өмнөх



оноос 2324.0 га-р бага хийгдсэн байна. 373.0 га-д төмс, 210.9 га-д хүнсний ногоо тариалсан нь өмнөх оны мөн үетэй харьцуулахад төмс 22.1 га-гаар, хүнсний ногоо 2.7 га-гаар бага тариалсан.

Ургац хураалт 10 сарын 30-ны байдлаар 5000 тн буудай, 5 тн арвай, 9 тн овъёос, 4152.6 тн төмс, 2134.5 тн хүнсний ногоо, 3.5 мянган тн малын тэжээл, 470 тн рапс хураан аваад байна.

Малчдын өөрсдийн бэлтгэсэн хадлан 22.3 мянган тн, гаднаас худалдаж авсан нь 11.7 мянган тн байна. Нийт бэлтгэсэн хадлан нь өмнөх оны мөн үеээс 5.6 мянган тн-оор илүү байна. Гар тэжээл 14.4 мянган тн-ийг бэлтгэсэн нь өмнөх оны мөн үеээс 8.4 мянган тн-оор илүү байна.



## **II.5 Аж үйлдвэр**

Үйлдвэрийн газрууд оны үнээр эхний 10 сард 32.2 тэрбум төгрөгийн бүтээгдэхүүн үйлдвэрлэсэн нь өнгөрсөн оны мөн үеийнхээс 13.0 тэрбум төгрөгөөр буюу 67.8 хувиар өссөн байна.

Гол нэр төрлийн бүтээгдэхүүний хувьд: Бялуу, нарийн боов, хэрчсэн гурил, хиам, архи, цэвэр ус, рашаан, гэрийн мод, барилгын материал, нүдний шил зэрэг нэр төрлийн бүтээгдэхүүний үйлдвэрлэл 4.5 хувиас, 3.4 дахин өссөн байна. Харин сүү, сүүн бүтээгдэхүүн, хөлдөөсөн бууз, талхны үйлдвэрлэлт 0.6-82.1 хувиар буурсан байна.



## **II.Холбоо**

Эхний 10 сарын байдлаар холбооны орлого 354.4 сая төгрөг болж өмнөх оны мөн үеийнхээс 16.2 сая төгрөг буюу 4.8 хувиар, хүн амаас орсон орлого 10.3 сая төгрөг буюу 37.8 хувиар тус тус өссөн байна.

Интернэт үйлчилгээний цэгээр үйлчлүүлэгчдийн тоо 5374 болж өмнөх оны мөн үеийнхээс 117 хүнээр буюу 2.1 хувиар буурсан байна.

СТАТИСТИКИЙН ХЭЛТЭС

## ҮНДСЭН ҮЗҮҮЛЭЛТҮҮД

Үзүүлэлтүүд	Хэмжих нэгж	2017-Х	2018-Х	2018/2017%
<b>Нийгмийн статистикийн үзүүлэлтүүд</b>				
Төрсөн хүүхэд	хүн	1980	1983	100.2
Нас баралт	хүн	510	553	108.4
Бүртгэлтэй ажилгүй иргэд	хүн	1618	898	55.5
Шинэ ажлын байранд ажилд орсон иргэд	хүн	1064	1024	96.2
Нийгмийн даатгалын сангийн орлого	сая төгрөг	44516.5	51057.8	114.7
Нийгмийн даатгалын сангийн зарлага	сая төгрөг	43651.6	50383.2	115.4
Халдварт өвчнөөр өвчлөгчдийн тоо	хүн	965	843	87.4
Бүртгэгдсэн гэмт хэргийн тоо	тоо	427	590	138.2
Хэрэгт холбогдогсод	хүн	331	403	121.8
<b>Эдийн засгийн статистикийн үзүүлэлтүүд</b>				
Хэрэглээний үнийн индексийн өөрчлөлт, өмнөх оны мөн үетэй харьцуулсан	хувь	103.1	101.6	-
Зээлийн өрийн үлдэгдэл	сая.төг	167.9	199.9	119.1
Иргэдийн хадгаламж	сая.төг	106.6	122.8	115.2
Зээлжигчийн тоо	хүн	35793	36475	101.9
Хадгаламж эзэмшигчийн тоо	хүн	76310	79539	104.2
орон нутгийн төсвийн орлого	сая төгрөг	10621.2	12427.9	117.0
Төсвийн зарлага	сая төгрөг	56783.8	60241.1	106.1
Том малын зүй бусын хорогдол	толгой	23.5	295.2	12.5 дах
Аж үйлдвэрийн бүтээгдэхүүн үйлдвэрлэл	сая.төг	19215.9	32246.9	167.8

I.1 ХҮН АМ

I.1.1 ТӨРӨЛТ, НАС БАРАЛТ, ХҮН АМЫН ЕРДИЙН ӨСӨЛТ, сумаар

Сум	2017-Х			2018-Х		
	Төрөлт	Нас баралт	Ердийн цэвэр өсөлт	Төрөлт	Нас баралт	Ердийн цэвэр өсөлт
БҮГД	1980	510	1470	1983	553	1430
Баян-Өндөр	5	14	-9	2	22	-20
Бүрд	12	13	-1	14	14	0
Бат-Өлзий	53	35	18	60	35	25
ББ-Улаан	5	16	-11	5	16	-11
Баянгол	3	14	-11	7	22	-15
Гучин-Ус	11	5	6	8	7	1
Есөнзүйл	18	14	4	6	16	-10
Өлзийт	4	4	0	7	4	3
ЗБ-Улаан	7	19	-12	1	15	-14
Богд	27	21	6	39	35	4
Нарийнтээл	7	14	-7	4	11	-7
Сант	5	9	-4	6	17	-11
Тарагт	1	18	-17	1	20	-19
Төгрөг	6	13	-7	4	7	-3
Уянга	78	39	39	72	48	24
Хайрхандулаан	20	13	7	19	12	7
Хужирт	31	37	-6	72	45	27
Хархорин	247	28	219	212	30	182
Арвайхээр	1440	184	1256	1444	177	1267

Эх үүсвэр: Аймгийн эрүүл мэндийн газар

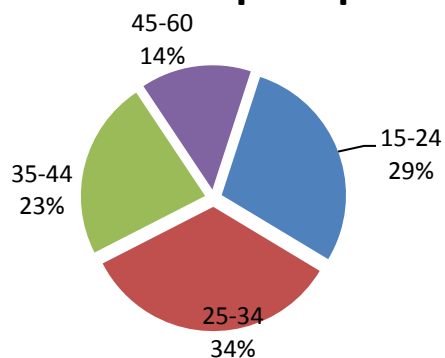
## I.2 ХӨДӨЛМӨР

### I.2.1 БҮРТГЭЛТЭЙ АЖИЛГҮЙ ИРГЭДИЙН ТОО

Үзүүлэлт	2017-Х	2018-Х
<b>1. Өмнөх сарын эцэст байсан ажилгүйчүүд</b>	<b>1619</b>	<b>1003</b>
<b>2. Тайлант сард нэмэгдсэн ажилгүйчүүд</b>	<b>688</b>	<b>272</b>
<b>3. Ажилгүйчүүдээс тайлант сард ажилд орсон</b>	<b>372</b>	<b>110</b>
<b>4. Тайлант сард ажилгүйчүүдийн бүртгэлээс хасагдсан</b>	<b>317</b>	<b>267</b>
<b>5. Тайлант сарын эцэст байгаа ажилгүйчүүд</b>	<b>1618</b>	<b>898</b>
<b>6. Тайлант сарын эцэст байгаа ажилгүйчүүд насны бүлгээр</b>		
15-24	447	257
25-34	543	304
35-44	347	208
45-60	281	129

Эх сурвалж: ХХҮГ-ын мэдээг үндэслэв

### Бүртгэлтэй ажилгүйчүүд насны бүлгээр



1.2.2 БҮРТГЭЛТЭЙ АЖИЛГҮЙ ИРГЭДИЙН ТОО, сумаар,  
боловсролоор

Сумын нэр	Бүгд	Боловсролын түвшингээр						Боловсролгүй
		Дээд	Тусгай дунд Мэргэжлийн анхан шатны	Бүрэн дунд	Бүрэн бус дунд	Бага		
Дүн	898	194	11	228	356	63	36	10
Баян-Өндөр	7	2			4	1		
Бүрд	3	1					2	
Бат-Өлзий	10			5	5			
Баруунбаян-Улаан	7	5		1	1			
Баянгол	10	1			7	2		
Гучин-Ус	8	1		3	4			
Есөнзүйл	7	1			2	1	3	
Өлзийт	10	4	1	1	3	1		
Зүүнбаян-Улаан	30	4		20	2	1	2	1
Богд	32	6		19	7			
Нарийнтээл	21	3		7	8	2	1	
Сант	12	2		1	6	3		
Тарагт	22	6		6	10			
Төгрөг	8	2	1	2	3			
Уянга	40	7		15	15	1	2	
Хайрхандулаан	18			7	10			1
Хужирт	93	22	2	22	40	3	3	1
Хархорин	18	3		9	6			
Арвайхээр	542	124	7	110	223	48	23	7

Эх сурвалж: ХХҮГ-ын мэдээг үндэслэв

I.2.3 ШИНЭ АЖЛЫН БАЙРАНД АЖИЛЛАЖ БАЙГАА ХҮНИЙ ТОО, салбараар

	Хүний тоо		Салбараар							
	2017-Х	2018-Х	ХАА, ан агнуур, ойн аж ахуй, загас агнуур	Боловсруулах үйлдвэр	Цахилгаан дулааны үйлдвэрлэл, усан хангамж	Барилга	Бөөний болон жижиглэн худалдаа, гэр ахуйн барааны засвар, үйлчилгээ	Мэдээлэл холбоо	Боловсрол	Бусад
<b>Бүгд</b>	<b>1064</b>	<b>1024</b>	<b>47</b>	<b>133</b>	<b>2</b>	<b>328</b>	<b>115</b>	<b>1</b>	<b>71</b>	<b>327</b>
Баян-Өндөр	10	28	2	4		15	5		1	1
Бүрд										
Бат-Өлзий	8	28					3			25
Баруунбаян-Улаан	5	3			1				2	
Баянгол	25	49	11	3		8	26			1
Гучин-Ус	2	18				10				8
Есөнзүйл	23	15	1				14			
Өлзийт	9	32	20	4		1	1		2	4
Зүүнбаян-Улаан	36	11	5				2			4
Богд	23	29				13	1		7	8
Нарийнтээл	44	9				5			3	1
Сант		26				14	2			10
Тарагт	23	45	2			28	1			14
Төгрөг	25	9							1	8
Уянга	77	83		8						75
Хайрхандулаан	13	42	2			2	3	1	2	32
Хужирт	72	30		20			1		9	
Хархорин	103	62		11		15			1	35
Арвайхээр	566	505	4	83	1	217	56		43	101

### 1.3 НИЙГМИЙН ДААТГАЛ,ХАЛАМЖ

#### 1.3.1 НИЙГМИЙН ДААТГАЛЫН САНГИЙН ОРЛОГО,ЗАРЛАГА, төрлөөр

Үзүүлэлт	2017-Х	2018-Х
<b>Нийгмийн даатгалын сангийн орлого, сая.төг</b>	<b>44516.5</b>	<b>51057.8</b>
Үүнээс:		
Тэтгэврийн даатгалын сангийн	41357.3	47476.9
Тэтгэмжийн даатгалын сангийн	1589.3	1895.5
ҮОМШӨ-ний даатгалын сангийн	1149.9	1215.9
Ажилгүйдлийн даатгалын сангийн	420.0	469.5
<b>Нийгмийн даатгалын сангийн зарлага, сая.төг</b>	<b>43651.6</b>	<b>50383.2</b>
Үүнээс:		
Тэтгэврийн даатгалын сангийн	40622.7	46867.6
Тэтгэмжийн даатгалын сангийн	1536.0	1883.6
ҮОМШӨ-ний даатгалын сангийн	1105.3	1224.7
Ажилгүйдлийн даатгалын сангийн	387.6	407.3
<b>НИЙГМИЙН ДААТГАЛД ДААТГУУЛАГЧИД</b>		
1.Заавал даатгуулагчид	13072	13301
Үүнээс:		
Аж ахуйн нэгж байгууллага	5545	5624
Төсөвт байгууллага	7527	7677
2. Сайн дураар даатгуулагчид	9076	9292

#### ОЛГОСОН ТЭТГЭВРИЙН ХЭМЖЭЭ, сая.төг

Үзүүлэлт	2017-Х		2018-Х	
	хүний тоо	Олгосон хэмжээ	хүний тоо	Олгосон хэмжээ
<b>Нийт олгосон тэтгэвэр, сая.төг</b>	<b>15078</b>	<b>40586.6</b>	<b>16013</b>	<b>46711.0</b>
Өндөр настны	11154	31036.5	12029	35850.8
Хөгжлийн бэрхшээлтэй иргэдийн	2791	6232.5	2856	7208.9
Тэжээгчээ алдсаны	873	2046.0	855	2173.3
Цэргийн	260	1271.6	273	1478.0

Эх үүсвэр: Нийгмийн даатгалын хэлтэс

Тайлбар: ҮОМШӨ-Үйлдвэрлэлийн осол мэргэжлээс шалтгаалах өвчин

1.3.2 НИЙГМИЙН ХАЛАМЖИЙН ҮЙЛЧИЛГЭЭНД ХАМРАГДСАН ХҮНИЙ ТОО, ОЛГОСОН ТЭТГЭМЖИЙН ХЭМЖЭЭ /сая.төг/

Үзүүлэлт	2017-Х		2018-Х	
	Хүний тоо	Олгосон хэмжээ	Хүний тоо	Олгосон хэмжээ
<b>1.Нийгмийн халамжийн тэтгэвэр, тэтгэмж</b>	<b>4565</b>	<b>3359.2</b>	<b>3908</b>	<b>3492.2</b>
<b>Халамжийн тэтгэвэр</b>	<b>2359</b>	<b>2180.6</b>	<b>1655</b>	<b>2220.5</b>
<b>Нөхцөлт мөнгөн тэтгэмж</b>	<b>2206</b>	<b>1179</b>	<b>2253</b>	<b>1271.7</b>
Ахмад настныг асарч буй иргэний	1262	667	1291	710.5
Хөгжлийн бэрхшээлтэй иргэнийг асарч буй иргэний	525	265.8	496	282.3
Хөгжлийн бэрхшээлтэй хүүхдийг асарч буй иргэний	301	167.3	358	203.3
Бүтэн өнчин хүүхэд үрчлэн өсгөсний тэтгэмж	91	63.1	86	61.1
Гэр бүлийн тухай хуулийн 25.5-д заасан болон хүчирхийллийн улмаас хамгаалалт шаардлагатай болсон хүүхдийг мөн хуулийн 74 дүгээр зүйлд заасны дагуу гэр бүлдээ авч асрамжилж байгаа иргэнд олгох тэтгэмж	15	8.1	10	7.2
Ахмад настныг гэртээ асарч буй иргэн	12	7.3	12	7.3
<b>2.Жирэмсэн болон нярай, хөхүүл хүүхэдтэй эхчүүдийн тэтгэмж</b>	<b>4570</b>	<b>975.2</b>	<b>2860</b>	<b>387.7</b>
<b>3. Нийгмийн халамжийн дэмжлэг туслалцаа зайлшгүй шаардлагатай иргэн өрх</b>	<b>2159</b>	<b>979.6</b>	<b>2103</b>	<b>813.9</b>
<b>4.Ахмад настнуудад үзүүлсэн хөнгөлөлт тусламж</b>	<b>2747</b>	<b>811.3</b>	<b>2175</b>	<b>960.4</b>
<b>5.Хөгжлийн бэрхшээлтэй иргэдэд үзүүлсэн хөнгөлөлт тусламж</b>	<b>637</b>	<b>184.0</b>	<b>405</b>	<b>214.1</b>
<b>6.Алдар цолтой ахмадуудад үзүүлсэн хөнгөлөлт тусламж</b>	<b>27</b>	<b>40.0</b>	<b>37</b>	<b>57.5</b>
<b>Алдарт эхийн одонтой эхчүүдэд үзүүлсэн хөнгөлөлт тусламж</b>	<b>9957</b>	<b>1344.2</b>	<b>10155</b>	<b>1348.6</b>
<b>Хүнс тэжээлийн хөтөлбөр</b>		<b>807.7</b>		<b>1250.8</b>
<b>Насны хишиг</b>	<b>5167</b>	<b>857.3</b>	<b>5259</b>	<b>854.2</b>
<b>Цалинтай ээж</b>			<b>7435</b>	<b>2915.4</b>
<b>ОНОТХҮйлчилгээ</b>	<b>345</b>	<b>52.5</b>	<b>1941</b>	<b>276.2</b>
<b>Өрх толгойлсон эцэг, эхийн тэтгэмж</b>			<b>639</b>	<b>153.5</b>
<b>ДҮН</b>	<b>30174</b>	<b>9411.0</b>	<b>36917</b>	<b>12724.5</b>

Эх үүсвэр: ХХҮГ-ын мэдээг үндэслэв.



## I.4 ЭРҮҮЛ МЭНД

### I.4.1 ТӨРӨЛТ, ЭХ ХҮҮХДИЙН ЭНДЭГДЛИЙН ТОО

Хугацаа	Амаржсан эх	Амьд төрсөн хүүхэд	Төрөхийн улмаас эндсэн эх	1 хүртэл насандаа эндсэн хүүхэд	1-5 хүртэл насандаа эндсэн хүүхэд
2016-Х	2255	2260	2	48	18
2017-Х	1971	1980	-	37	10
2018-Х	1986	1983	-	33	9

### I.4.2 ТӨРӨЛТ, ЭХ ХҮҮХДИЙН ЭНДЭГДЭЛ, СУМААР

Сумд	Амаржсан эх	Амьд төрсөн хүүхэд	Төрөхийн улмаас эндсэн эх	1 хүртэл насандаа эндсэн хүүхэд	1-5 хүртэл насандаа эндсэн хүүхэд
Баруунбаян-Улаан	5	5			
Бат-Өлзий	60	60		3	
Баянгол	7	7			1
Баян-Өндөр	3	2			
Богд	39	39		2	1
Бүрд	14	14			
Гучин-Ус	8	8			
Есөнзүйл	6	6			1
Зүүнбаян-Улаан	1	1			
Нарийнтээл	4	4			
Өлзийт	7	7			
Сант	6	6			
Тарагт	1	1		1	
Төгрөг	4	4			1
Уянга	73	72		4	
Хайрхандулаан	19	19			1
Хархорин	212	212		2	2
Хужирт	72	72			
Арвайхээр	1445	1444		21	2
<b>ДҮН</b>	<b>1986</b>	<b>1983</b>	<b>0</b>	<b>33</b>	<b>9</b>

I.4.3 ХАЛДВАРТ ӨВЧНӨӨР ӨВЧЛӨГЧДИЙН ТОО

Хугацаа	Халдварт өвчнөөр өвчлөгчид-бүгд	Үүнээс:									
		Вируст гепатит	Цусан суулга	Сурьээ	Салхинцэцэг	Тэмбүү	Заг хүйтэн	Трихоминиаз	Улаан бурхан	Бруцеллээ	Бусад
2016-Х	1992	13	36	57	216	132	46	30	1404	3	55
2017-Х	965	5	104	62	373	201	70	87		5	58
2018-Х	843	6	180	39	105	164	99	72		4	174

I.4.4 ХАЛДВАРТ ӨВЧНӨӨР ӨВЧЛӨГЧДИЙН ТОО, сумаар

Сумд	Халдварт өвчнөөр өвчлөгчид-бүгд			Үүнээс:										
				Вируст гепатит	Цусан суулга	Сурьээ	Салхинцэцэг	Тэмбүү	Заг хүйтэн	Трихоминиаз	Улаан бурхан	Бруцеллээ	Бусад	
	2016	2017	2018											
Баруунбаян-Улаан	15	18	7	1		2			2					2
Бат-Өлзий	76	11	19		3	1			6	3	3		1	2
Баянгол	45	10	14		3		2		5	3	1			
Баян-Өндөр	26	7	12		1	1			4	2	2		1	1
Богд	68	22	12			1			7	1	1			2
Бүрд	15	5	2						1	1				
Гучин-Ус	24	22	7		2		2		1	1	1			
Есөнзүйл	47	9	12		6				2	3	1			
Зүүнбаян-Улаан	126	31	14		3		1		4	1	3			2
Нарийнтээл	30	27	12						6	2	2			2
Өлзийт	11	9	12		9				1	1	1			
Сант	32	5	4							2				2
Тарагт	48	13	23	1	6	5			6	1	1		1	2
Төгрөг	24	13	7		3				2	1	1			
Уянга	278	98	26		2	4	3		6	3	5			3
Хайрхандулаан	24	20	11		1				6	1	3			
Хархорин	210	80	72	1	3	3	12	14	14	10	2			27
Хужирт	20	8	55			1	8	9			4			33
Арвайхээр	873	557	522	3	138	21	77	82	63	41			1	96
<b>ДҮН</b>	<b>1992</b>	<b>965</b>	<b>843</b>	<b>6</b>	<b>180</b>	<b>39</b>	<b>105</b>	<b>164</b>	<b>99</b>	<b>72</b>			<b>4</b>	<b>174</b>

Эх үүсвэр: Аймгийн Эрүүл мэндийн газрын мэдээг үндэслэв.

## I.5 ГЭМТ ХЭРЭГ

### I.5.1 БҮРТГЭГДСЭН ХЭРГИЙН ТОО, төрлөөр

Хэргийн төрөл	2016-Х	2017-Х	2018-Х
Бүртгэгдсэн хэрэг-Бүгд	424	427	590
Бусдын амийг хорлосон	5	29	25
Хүчингийн хэрэг	4	7	14
Танхайн хэрэг	12	3	
Хулгайн хэрэг	174	173	214
Үүнээс: Хувийн өмчийн хулгай	126	70	138
Малын хулгай	25	32	29
	48	49	47
Хөдөлгөөний аюулгүй байдлын эсрэг гэмт хэрэг			
	127	110	200
ББМГУ гэмт хэрэг			
Бусад хэрэг	54	63	90
<b>Гэмт хэргийн улмаас учирсан хохирол</b>			
Гэмтэж бэртсэн хүн	201	154	202
Нас барсан хүн	31	43	41
Нийт хохирол /сая.төг/	814.7	808.3	894.0
Нөхөн төлүүлсэн хохирол	480.7	320.0	353.1

### I.5.2 БҮРТГЭГДСЭН ХЭРГИЙН ТОО, сумаар

Сумд	2016-Х	2017-Х	2018-Х
Баян-Өндөр	11	10	8
Бүрд	9	16	14
Баянгол	3	7	11
Бат-Өлзий	23	31	46
ББ-Улаан	2	13	8
Гучин-Ус	6	7	16
Есөнзүйл	6	10	15
Өлзийт	10	4	4
ЗБ-Улаан	16	10	15
Богд	15	19	26
Нарийнтээл	7	12	20
Сант	2	7	4
Тарагт	26	27	19
Төгрөг	6	2	3
Уянга	15	19	24
Хайрхандулаан	15	11	18
Хужирт	29	34	23
Хархорин	55	53	61
Арвайхээр	168	135	255
<b>ДҮН</b>	<b>424</b>	<b>427</b>	<b>590</b>

1.5.3 ХЭРЭГТ ХОЛБОГДСОН СЭЖИГТЭН, ЯЛЛАГДАГЧИЙН ТОО

Хэрэгт холбогдсон сэжигтэн, яллагдагчийн тоо	2016-Х	2017-Х	2018-Х
<b>Бүгд</b>	<b>413</b>	<b>331</b>	<b>403</b>
Хэрэг үйлдэхдээ:			
-Бүлэглэсэн	93	91	98
-Согтуугаар	118	84	150
Албадан эрүүлжүүлэгдсэн хүн	1015	999	1288
Баривчлагдсан хүн	159	458	808
Авто машин жолоодох эрх хасагдсан жолооч	258	471	722

1.5.4 ХЭРЭГТ ХОЛБОГДСОН СЭЖИГТЭН, ЯЛЛАГДАГЧИЙН ТОО,  
сумаар

Сумд	2016-Х	2017-Х	2018-Х
Баян-Өндөр	8	13	7
Бүрд	8	6	14
Баянгол	2	7	9
Бат-Өлзий	21	34	21
ББ-Улаан	2	14	7
Гучин-Ус	6	2	10
Есөнзүйл	4	9	9
Өлзийт	7	2	2
ЗБ-Улаан	14	11	8
Богд	20	12	21
Нарийнтээл	6	14	21
Сант	3	6	2
Тарагт	24	16	11
Төгрөг	6	2	2
Уянга	18	17	18
Хайрхандулаан	17	15	12
Хужирт	25	19	8
Хархорин	45	42	28
Арвайхээр	177	90	193
<b>ДҮН</b>	<b>413</b>	<b>331</b>	<b>403</b>

Эх үүсвэр: Аймгийн Цагдаагийн газрын мэдээг үндэслэв.

## II.1 БАНК

### II.1.1 ЗЭЭЛИЙН ҮЛДЭГДЭЛ, ЗЭЭЛЖИГЧИЙН ТОО банкуудаар,

Банкны нэр	Зээлийн өрийн үлдэгдэл, сая.төг		Хугацаа хэтэрсэн, сая.төг		Зээлжигчийн тоо	
	2017-Х	2018-Х	2017-Х	2018-Х	2017-Х	2018-Х
<b>Дүн</b>	<b>167886.1</b>	<b>199973.1</b>	<b>3574.6</b>	<b>2373.7</b>	<b>35793</b>	<b>36475</b>
ХААН	91063.1	104403.0	2841.8	1497.4	18524	19875
ХАС	19952.8	30029.7	527.1	429.0	3770	3604
ГОЛОМТ ТӨРИЙН	9346.7	13209.2	190.1	396.9	890	1047
БАНК	46882.8	51875.2	15.2	50.4	12496	11877
КАПИТАЛ	640.7	456.0	0.4		113	72

### II.1.2 ХАДГАЛАМЖИЙН ҮЛДЭГДЭЛ, Х/ЭЗЭМШИГЧИЙН ТОО, банкуудаар

Банкны нэр	Хугацаатай хадгаламж, сая.төг		Хугацаагүй хадгаламж, сая.төг		Хадгаламж эзэмшигчийн тоо	
	2017-Х	2018-Х	2017-Х	2018-Х	2017-Х	2018-Х
<b>Дүн</b>	<b>80273.1</b>	<b>92335.9</b>	<b>26382.2</b>	<b>30464.7</b>	<b>76310</b>	<b>79539</b>
ХААН	40127.7	48136.9	20146.8	22345.0	33515	34563
ХАС	11975.1	13884.0	1248.0	1609.9	15720	15899
ГОЛОМТ ТӨРИЙН	5737.4	5599.5	958.4	988.9	2138	2540
БАНК	22103.6	24311.8	3933.1	5425.9	24224	25780
КАПИТАЛ	329.3	403.7	95.9	95.0	713	757

Эх үүсвэр: Арилжааны банкуудын мэдээг үндэслэв.

## II.2 ТӨСӨВ

### II.2.1 ОРОН НУТГИЙН ОРЛОГО, ТӨСӨВ ХООРОНДЫН ШИЛЖҮҮЛЭГ, мян.төг

Төсвийн орлого	2018-Х		
	төлөвлөгөө	гүйцэтгэл	хувь
<b>Төсвийн орлого болон шилжүүлгийн дүн</b>	<b>65260713.2</b>	<b>66077056.4</b>	<b>101.3</b>
<b>Орон нутгийн төсвийн орлого</b>	<b>11510594.3</b>	<b>12427973.0</b>	<b>108.0</b>
ТАТВАРЫН ОРЛОГО	7447207.1	8166025.5	109.7
Орлогын албан татвар	5295700.5	5629611.1	106.3
Хувь хүний орлогын албан татвар	6235700.5	6460870.2	103.6
Цалин, хөдөлмөрийн хөлс, шагнал, урамшуулал болон тэдгээртэй адилтгах хөдөлмөр эрх	5009693.6	4925097.3	98.3
Үйл ажиллагааны орлого	449652.0	448791.2	99.8
Хөрөнгө борлуулсны орлого	63930.0	115207.2	180.2
Хувь хүний орлогын албан татварын буцаан олголт	-940000.0	-831259.2	-
Хөрөнгийн албан татвар	802500.0	844363.8	105.2
Үл хөдлөх эд хөрөнгийн албан татвар	261000.0	311367.0	119.3
Бууны албан татвар	31500.0	22122.3	70.2
Автотээврийн болон өөрөө явагч хэрэгслийн албан татвар	510000.0	510874.5	-
Бусад татвар, төлбөр, хураамж	1349006.6	1692050.6	125.4
Бусад нийтлэг төлбөр, хураамж	678367.2	656227.6	96.7
Улсын тэмдэгтийн хураамж	240443.4	208076.7	86.5
Түгээмэл тархацтай ашигт малтмал ашигласны төлбөр	27215.0	48960.8	179.9
Хог хаягдлын үйлчилгээний хураамж	410708.8	399190.0	97.2
Бусад татвар	0.0	0.0	-
Газрын төлбөр	115000.0	98004.6	85.2
Газрын төлбөр	115000.0	98004.6	85.2
Байгалийн нөөц ашигласны төлбөр	550222.8	937818.4	170.4
Ойн нөөц ашигласны төлбөр	104510.0	172513.3	165.1
Ан амьтны нөөц ашигласны төлбөр	164722.8	426237.8	258.8
Ус, рашааны нөөц ашигласны төлбөр	280990.0	339067.3	120.7
Бусад татвар	5416.6	0.0	0.0
Нохойны албан татвар	5416.6	0.0	0.0
ТАТВАРЫН БУС ОРЛОГО	4063387.2	4261947.5	104.9
Хүүгийн орлого	2050.0	37658.2	1837.0
Торгуулийн орлого	685755.2	765043.6	111.6
Төсөв байгууллагын өөрийн орлого	3375582.0	3010303.6	89.2
Бусад орлого	0.0	448942.1	-
<b>Улсын төсвөөс орон нутагт шилжүүлсэн</b>	<b>53750118.9</b>	<b>53649083.4</b>	<b>99.8</b>
Улсын төсвөөс орон нутгийн төсөвт олгох санхүүгийн	12896309.8	12896309.8	100.0

дэмжлэг

Тусгай зориулалтын шилжүүлгийн орлого	37222923.1	37270500.5	100.1
Орон нутгийн хөгжлийн нэгдсэн сангаас шилжүүлсэн орлого	3630886.0	3482273.1	95.9

Тайрбар: Санхүү төрийн сангийн хэлтсийн мэдээг үндэслэв

## II.2.2 АЙМГИЙН ТӨСВИЙН ЗАРЛАГА, оны үнээр, мян.төг

Төсвийн зарлага	2018-Х		
	төл	гүйц	хувь
<b>Бараа, ажил үйлчилгээний зардал</b>	<b>45693912.1</b>	<b>42837832.6</b>	93.7
Цалин хөлс болон нэмэгдэл урамшуулал	28489669.7	27712992.1	97.3
Нийгмийн даатгалын шимтгэл	3441297.3	3365054.1	97.8
Байр ашиглалттай холбоотой зардал	5027935.4	4746424.2	94.4
Хангамж, бараа материалын зардал	1103307.1	964559.3	87.4
Нормативт зардал	2563913.8	2215910.3	86.4
Эд хогшил, урсгал засварын зардал	690811.5	593010.4	85.8
Томилолт, зочны зардал	188693.3	149758.1	79.4
Бусдаар гүйцэтгүүлсэн ажил, үйлчилгээний зардал	1341812.3	1127678.0	84.0
Бараа үйлчилгээний бусад зардал	2846471.7	1962446.1	68.9
<b>Урсгал шилжүүлэг</b>	<b>11150805.6</b>	<b>9931539.5</b>	89.1
<b>Хөрөнгийн зардал</b>	<b>7920982.8</b>	<b>5836657.8</b>	73.7
<b>Татаас</b>	<b>211070.3</b>	<b>177756.2</b>	84.2
<b>Эргэж төлөгдөх зээл</b>	<b>3325428.3</b>	<b>1457292.2</b>	43.8
<b>НИЙТ ЗАРДАЛ</b>	<b>68302199.1</b>	<b>60241078.3</b>	<b>88.2</b>

Эх үүсвэр: Аймгийн Санхүү, төрийн сангийн хэлтсийн мэдээг үндэслэв.

II.2.3 ОРОН НУТГИЙН ОРЛОГО, ТӨСӨВ ХООРОНДЫН ШИЛЖҮҮЛЭГ, мян.төг

	2018-Х		
	Өөөәәө᠎᠎᠎	ᠠᠵᠡᠶᠡᠭᠡᠶᠡ	ᠣᠶᠠᠭᠠᠭᠠ
Арвайхээр	11,141,356.4	11,104,372.1	99.7
Баруунбаян-Улаан	1,419,583.0	1,361,711.8	95.9
Бат-Өлзий	2,815,618.4	2,726,423.3	96.8
Баянгол	1,281,077.9	1,314,574.7	102.6
Баян-Өндөр	1,553,934.8	1,594,155.6	102.6
Богд	1,843,294.5	1,815,927.7	98.5
Бүрд	1,136,060.5	1,295,854.3	114.1
Гучин-Ус	1,197,438.4	1,206,129.7	100.7
Есөнзүйл	940,967.7	1,008,553.5	107.2
Зүүнбаян-Улаан	1,178,679.5	1,194,272.8	101.3
Нарийнтээл	1,708,972.1	1,718,135.6	100.5
Өлзийт	937,312.8	984,723.6	105.1
Сант	1,432,236.6	1,346,894.9	94.0
Тарагт	1,181,109.8	1,171,484.2	99.2
Төгрөг	1,305,231.0	1,316,888.1	100.9
Уянга	3,289,578.6	3,316,919.7	100.8
Хайрхандулаан	1,272,431.3	1,343,064.3	105.6
Хархорин	4,545,091.5	4,673,525.7	102.8
Хужирт	2,512,966.3	2,405,968.2	95.7
<b>ᠨᠣᠶᠢᠨ ᠠᠵᠡ</b>	<b>42,692,941.1</b>	<b>42,899,579.8</b>	<b>100.5</b>
<b>ᠠᠶᠢᠨᠠᠶᠢᠨ ᠣᠶᠠᠭᠠ</b>	<b>22,567,772.1</b>	<b>23,177,476.6</b>	<b>102.7</b>
<b>ᠠᠵᠡᠶᠡᠭᠡ</b>	<b>65,260,713.2</b>	<b>66,077,056.4</b>	<b>101.3</b>

Тайрбар: Санхүү төрийн сангийн хэлтсийн мэдээг үндэслэв



II.2.4 АЙМГИЙН ТӨСВИЙН ЗАРЛАГА, оны үнээр,  
мян.төг

	2018-Х		
	᠐°᠙°᠗	Ã¿éö	Õóäü
Арвайхээр	11,327,211.8	10,561,966.7	93.2
Баруунбаян-Улаан	1,605,461.9	1,481,692.2	92.3
Бат-Өлзий	2,983,820.4	2,659,273.5	89.1
Баянгол	1,539,408.7	1,471,025.7	95.6
Баян-Өндөр	1,793,567.8	1,596,207.1	89.0
Богд	2,197,510.7	1,886,221.8	85.8
Бүрд	1,440,393.8	1,303,401.7	90.5
Гучин-Ус	1,468,635.6	1,315,101.1	89.5
Есөнзүйл	1,194,268.5	1,059,198.3	88.7
Зүүнбаян-Улаан	1,434,471.9	1,263,997.4	88.1
Нарийнтээл	1,961,944.7	1,781,329.4	90.8
Өлзийт	1,201,686.2	1,079,270.1	89.8
Сант	1,718,747.4	1,495,157.9	87.0
Тарагт	1,424,142.6	1,285,705.8	90.3
Төгрөг	1,659,616.3	1,340,130.3	80.7
Уянга	3,493,442.3	3,220,860.2	92.2
Хайрхандулаан	1,576,461.8	1,343,084.1	85.2
Хархорин	4,722,055.7	4,349,547.1	92.1

Хужирт	2,975,964.3	2,541,050.8	85.4
<b>Ñóìúí ä¿í</b>	<b>47718812.4</b>	<b>43034221.2</b>	<b>90.2</b>
Àéìäèéí øóóä	20,583,386.7	17,206,857.1	83.6
<b>Á¿ãä ä¿í</b>	<b>68302199.1</b>	<b>60241078.3</b>	<b>88.2</b>

Тайрбар: Санхүү төрийн сангийн хэлтсийн мэдээг үндэслэв

## II.3 ҮНЭ

### II.3.1 ХЭРЭГЛЭЭНИЙ БАРАА ҮЙЛЧИЛГЭЭНИЙ ҮНИЙН ИНДЕКС

Үзүүлэлтүүд	2018-X/ 2017-X	2018-X/ 2017- XII	2018-X/ 2018-IX
<b>Ерөнхий индекс</b>	<b>107.9</b>	<b>107.7</b>	<b>101.6</b>
Хүнсний бараа, ундаа ус	111.4	110.2	101.3
Согтууруулах ундаа, тамхи	107.7	107.5	100.0
Гутал хувцас, бөс бараа	111.0	111.1	102.4
Орон сууц, ус, цахилгаан түлш	102.4	102.3	103.2
Гэр ахуйн бараа	107.8	107.8	102.1
Эм тариа, эмнэлэгийн үйлчилгээ	100.1	100.1	100.0
Тээвэр	109.1	109.5	101.3
Холбооны хэрэгсэл, шуудангийн үйлчилгээ	100.5	100.5	99.7
Амралт чөлөөт цаг, соёлын бараа үйлчилгээ	105.3	105.3	100.0
Боловсролын үйлчилгээ	100.0	100.0	100.0
Зочид буудал, нийтийн хоол, дотуур байрны үйлчилгээ	104.9	104.9	100.0
Бусад бараа үйлчилгээ	108.7	108.6	101.7

## II.4 ХӨДӨӨ АЖ АХУЙ

### II.4.1 МАЛ ТӨЛЛӨЛТ, малын төрлөөр

Малын төрөл	Төллөсөн хээлтэгч			Төллөлтийн хувь		
	2016 I-X	2017 I-X	2018 I-X	2016 I-X	2017 I-X	2018 I-X
<b>Бүгд</b>	<b>1660600</b>	<b>1896191</b>	<b>1532126</b>	<b>91.5</b>	<b>90.6</b>	<b>67.0</b>
Ингэ	4214	4703	4429	50.4	50.4	43.0
Гүү	69250	84686	47340	84.3	87.6	43.3
Үнээ	66562	81021	67556	87.6	89.0	64.8
Эм хонь	799011	922864	821776	94.1	92.5	74.4
Эм ямаа	721563	802917	591025	90.3	89.4	61.8

### II.4.2 МАЛ ТӨЛЛӨЛТ, сумаар

Сумдууд	Төллөсөн хээлтэгч			Төллөлтийн хувь		
	2016 I-X	2017 I-X	2018 I-X	2016 I-X	2017 I-X	2018 I-X
<b>Бүгд</b>	<b>1660600</b>	<b>1896191</b>	<b>1532126</b>	<b>91.5</b>	<b>90.6</b>	<b>67.0</b>
Баян-Өндөр	129203	133606	108865	87.6	81.6	61.6
Бүрд	119588	134870	59672	87.9	89.5	39.5
Бат-Өлзий	71359	86571	93005	88.9	91.5	82.4
ББ-Улаан	61584	67071	31900	84.7	82.0	38.1
Баянгол	126192	150347	167579	98.6	99.7	99.7
Гучин-Ус	62373	75197	68856	85.0	91.9	77.5
Есөнзүйл	79111	93192	56535	100.0	98.5	56.4
Өлзийт	79654	84630	82009	99.9	99.1	83.5
ЗБ-Улаан	63439	75519	89921	95.4	90.1	95.3
Богд	109129	115868	115643	81.4	76.5	66.8
Нарийнтээл	79014	74979	35769	88.4	77.7	37.9
Сант	84749	106193	92588	90.2	96.3	72.8
Тарагт	82801	97319	74490	96.0	93.8	63.8

Төгрөг	54616	65372	78231	96.3	95.1	93.9
Уянга	111573	132365	118440	97.3	100.0	88.0
Хайрхандулаан	94522	101429	63535	94.1	90.1	53.1
Хужирт	76299	91124	57321	87.4	87.9	50.3
Хархорин	94248	106242	58068	90.3	90.4	43.3
Арвайхээр	81146	104297	79699	96.3	95.9	69.8

#### II.4.3 ТӨЛ БОЙЖИЛТ, малын төрлөөр

Малын төрөл	Бойжуулсан төл			Бойжилтын хувь		
	2016 I-X	2017 I-X	2018 I-X	2016 I-X	2017 I-X	2018 I-X
<b>Бүгд</b>	<b>1635727</b>	<b>1841113</b>	<b>1297296</b>	<b>98.4</b>	<b>97.1</b>	<b>84.8</b>
Ботго	4200	4666	4325	99.7	99.2	98.9
Унага	68561	84192	40419	99.0	99.4	87.8
Тугал	66011	80482	60462	99.2	99.3	90.0
Хурга	792670	907634	729396	99.1	98.3	88.8
Ишиг	704285	764139	462694	97.5	95.1	78.3

#### II.4.4 ТӨЛ БОЙЖИЛТ, сумаар

Сумдууд	Бойжуулсан төл			Бойжилтын хувь		
	2016 I-X	2017 I-X	2018 I-X	2016 I-X	2017 I-X	2018 I-X
<b>Бүгд</b>	<b>1635727</b>	<b>1841113</b>	<b>1297296</b>	<b>98.4</b>	<b>97.1</b>	<b>84.8</b>
Баян-Өндөр	127991	133444	100902	99.1	99.8	92.7
Бүрд	118097	134870	39658	98.8	100.0	66.5
Бат-Өлзий	71335	86571	91885	100.0	100.0	98.8
ББ-Улаан	60420	64629	25363	97.7	96.4	79.5
Баянгол	126190	150199	140973	100.0	99.9	84.6
Гучин-Ус	62133	63247	54107	99.6	83.5	78.6
Есөнзүйл	73408	93050	49704	92.8	99.8	87.9
Өлзийт	77720	83536	64788	97.6	98.7	79.0
ЗБ-Улаан	63292	75448	85016	99.7	99.9	94.5
Богд	108164	104659	111419	99.1	90.3	96.3
Нарийнтээл	78247	71859	26808	99.0	95.7	74.9
Сант	84038	106193	75483	99.2	100.0	81.5
Тарагт	80777	88822	60112	97.5	91.3	80.8

Төгрөг	55316	64191	72389	100.0	98.2	93.0
Уянга	110221	127374	81844	98.8	96.2	69.1
Хайрхандулаан	91721	95366	36372	97.0	94.0	57.6
Хужирт	72971	89277	54654	95.6	98.0	95.3
Хархорин	93527	105212	56808	99.2	99.0	97.8
Арвайхээр	80159	103166	69011	98.8	98.9	86.6

II.4.5 Ү- Ө АОН ОЙДИААННИ ОЙ ИАЭУЙ ОЙ, иаеуи ооооо

Иаеуи ооооо	Ойдианни иае, ий.оие			Иу юиее иаеа ой иаеуи ойдианни үчөгө оооу		
	2016 I-X	2017 I-X	2018 I-X	2016 I-X	2017 I-X	2018 I-X
<b>Азää</b>	<b>34194</b>	<b>23513</b>	<b>295223</b>	<b>0.8</b>	<b>0.5</b>	<b>5.1</b>
Ойуу	4	13	106	0.02	0.05	0.4
Ааоо	1816	633	29169	0.6	0.2	8.0
ооо	1454	720	25490	0.7	0.3	8.5
Ойу	13590	8820	105195	0.7	0.4	3.9
Иаа	17330	13327	135263	0.9	0.6	5.7

II.4.6 Ү- Ө АОН ОЙДИААННИ ОЙ ИАЭУЙ ОЙ, нойаао

Нойаао	Ойдианни ой иае, ий.оие			Иу юиее иаеа ой иаеуи ойдианни үчөгө оооу		
	2016 I-X	2017 I-X	2018 I-X	2016 I-X	2017 I-X	2018 I-X
<b>Азй</b>	<b>34194</b>	<b>23513</b>	<b>295223</b>	<b>0.8</b>	<b>0.5</b>	<b>5.1</b>
Баян-Өндөр	4578	84	20927	1.3	0.02	5.1
Бүрд	8075	1357	44172	2.5	0.4	12.1
Бат-Өлзий	-	15	9914	-	0.01	3.5
ББ-Улаан	1837	1038	18465	1.0	0.5	8.4
Баянгол	19	41	8924	0.01	0.01	2.1
Гучин-Ус	192	4462	7813	0.1	2.1	3.4
Есөнзүйл	1395	27	22280	0.7	0.01	9.2
Өлзийт	1505	2050	23105	0.8	0.9	9.2
ЗБ-Улаан	147	283	1349	0.1	0.1	0.6
Богд	354	1525	1292	0.1	0.4	0.3
Нарийнтээл	1287	1396	11728	0.6	0.6	5.0
Сант	3054	-	17145	1.4	-	5.5

Тарагт	1382	2081	17710	0.7	0.8	6.4
Төгрөг	181	567	2102	0.1	0.3	0.9
Уянга	664	3092	13885	0.2	0.9	4.0
Хайрхандулаан	581	1994	19793	0.2	0.6	6.1
Хужирт	3683	2094	21487	1.7	0.8	7.5
Хархорин	4860	983	21312	1.8	0.3	6.4
Арвайхээр	400	424	11820	0.2	0.2	4.3

#### II.4.7 ӨВЧНӨӨР ХОРОГДСОН МАЛ, төрлөөр

Малын төрөл	Өвчнөөр хорогдсон мал, толгой			Нийт хорогдолд эзлэх хувь		
	2016 I-X	2017 I-X	2018 I-X	2016 I-X	2017 I-X	2018 I-X
Дүн	1982	984	11347	5.80	4.2	3.8
Тэмээ	-	2	8	-	15.4	7.5
Адуу	144	61	792	7.9	9.6	2.7
Үхэр	92	58	2059	6.3	8.1	8.1
Хонь	1104	381	3788	8.1	4.3	3.6
Ямаа	642	482	4700	3.7	3.6	3.5

#### II.4.8 ӨВЧНААР ХОРОГДСОН МАЛ, сумаар

Сум	Өвчнөөр хорогдсон мал, толгой			Нийт хорогдолд эзлэх хувь		
	2016 I-X	2017 I-X	2018 I-X	2016 I-X	2017 I-X	2018 I-X
Дүн	1982	984	11347	5.8	4.2	3.8
Баян-Өндөр	5	-	320	0.1	-	1.5
Бүрд	-	-	176	-	-	0.4
Бат-Өлзий	-	15	9914	-	100.0	100.0
Баруунбаян-Улаан	-	1	3	-	0.1	0.02
Баянгол	-	-	-	-	-	-
Гучин-Ус	-	41	137	-	0.9	1.8
Есөнзүйл	-	-	-	-	-	-
Өлзийт	346	291	96	23.0	14.2	0.4
Зүүнбаян-Улаан	-	-	250	-	-	18.5
Богд	-	-	2	-	-	0.2
Нарийнтээл	-	-	-	-	-	-
Сант	-	-	-	-	-	-

Тарагт	1	-	-	0.1	-	-
Төгрөг	-	-	13	-	-	0.6
Уянга	20	52	-	3.0	1.7	-
Хайрхан дулаан	-	-	-	-	-	-
Хужирт	1392	504	207	37.8	24.1	1.0
Хархорин	154	25	21	3.2	2.5	0.1
Арвайхээр	64	55	208	16.0	13.0	1.8

#### II.4.9 ХОРОГДСОН ХЭЭЛТЭГЧ, төрлөөр

Малын төрөл	Хорогдсон хээлтэгч, толгой			Нийт хорогдолд эзлэх хувь		
	2016 I-X	2017 I-X	2018 I-X	2016 I-X	2017 I-X	2018 I-X
Дүн	7279	7176	80393	21.3	30.5	27.2
Ингэ	1	4	7	25.0	30.8	6.6
Гүү	482	215	8979	26.5	34.0	30.8
Үнээ	451	194	8293	31.0	26.9	32.5
Эм хонь	2759	2924	27061	20.3	33.2	25.7
Эм ямаа	3586	3839	36053	20.7	28.8	26.7

#### II.4.10 ХОРОГДСОН ХЭЭЛТЭГЧ, сумаар

Сум	Хорогдсон хээлтэгч, толгой			Нийт хорогдолд эзлэх хувь		
	2016 I-X	2017 I-X	2018 I-X	2016 I-X	2017 I-X	2018 I-X
Дүн	7279	7176	80393	21.3	30.5	27.2
Баян-Өндөр	372	25	3047	8.1	29.8	14.6
Бүрд	1567	1308	16494	19.4	96.4	37.3
Бат-Өлзий Баруунбаян-	-	-	-	-	-	-
Улаан	602	409	3623	32.8	39.4	19.6
Баянгол	-	15	-	-	36.6	-
Гучин-Ус	2	919	626	1.0	20.6	8.0
Есөнзүйл	1395	14	9404	100.0	51.9	42.2
Өлзийт	605	483	10079	40.2	23.6	43.6
Зүүнбаян- Улаан	-	85	457	-	30.0	33.9
Богд	208	822	263	58.8	53.9	20.4





-2 iãððýýñ					
äýýø ðýíæýýðýé	ø	25,000	33,500	8,000	9,000
øéð					
Õííéíú íýðéé	ø	1250	2,000	-	-
Вiàáíú					
ноолууртай äðýñ	ø	15750	32,500	-	19,850

---

II.4.12 ХУРААСАН УРГАЦ /тн/

	Үр тариа /бүгд/	Үүнээс				Төмс	Хүнсний ногоо	Үүнээс												
		Буудай	Арвай	Овьёос	Хөх тариа			байцаа	лууван	шар манжин	улаан манжин	сонгино	сармис	өргөст хэмх	улаан лооль	тарвас	амтат гуа	хулуу	чинжүү	бусад
Баян-Өндөр	-	-	-	-	-	70.2	33.0	7.5	5.8	6.7	-	10.7	-	0.6	0.7	0.3	-	0.2	0.1	0.4
Бүрд	-	-	-	-	-	100.0	60.0	-	5.00	30.00	-	25.00	-	-	-	-	-	-	-	-
Бат-Өлзий	-	-	-	-	-	56.0	5.8	0.1	1.7	2.0	0.00	1.45	-	0.2	0.38	-	-	-	-	0.00
ББ-Улаан	5	-	5	-	-	110.0	77.0	7.0	14.7	8.5	9.30	14.90	0.2	0.8	1.6	20.0	0.0	0.0	0.0	-
Баянгол	-	-	-	-	-	90.0	25.0	6.2	4.9	4.9	-	2.8	-	2.3	1.6	1.4	-	-	-	1.01
Гучин-Ус	-	-	-	-	-	44.0	24.0	5.3	6.0	5.5	-	6.2	-	0.5	0.5	-	-	-	-	-
Есөнзүйл	600	600	-	-	-	165.0	60.0	-	25.0	10.0	10.0	15.0	-	-	-	-	-	-	-	-
Өлзийт	-	-	-	-	-	55.0	37.0	5.0	9.0	9.0	0.0	11.0	-	-	-	-	-	-	-	3.0
Зүүнбаян-Улаан	-	-	-	-	-	250.0	90.0	23.0	25.0	25.0	5.0	12.0	-	-	-	-	-	-	-	-
Богд	-	-	-	-	-	24.0	15.6	2.6	1.7	1.6	-	3.1	0.6	1.2	1.8	1.3	1.7	-	-	-
Нарийнтээл	-	-	-	-	-	100.0	110.0	40.0	10.0	22.0	5.0	32.0	-	-	1.0	-	-	-	-	0.0
Сант	-	-	-	-	-	48.8	24.4	3.8	3.2	6.0	4.7	2.9	0.1	1.37	2.3	0.0	-	-	0.1	-
Тарагт	-	-	-	-	-	425.5	203.8	60.0	10.0	60.0	1.0	68.0	0.0	3.6	1.2	-	-	-	-	-
Төгрөг	-	-	-	-	-	231.6	80.4	17.8	14.8	18.1	0.5	19.3	-	1.5	3.4	4.2	-	0.1	0.7	0.0
Уянга	-	-	-	-	-	63.3	12.3	0.1	1.0	6.1	-	4.8	0.1	0.2	0.2	-	-	-	-	0.04
Хайрхан дулаан	-	-	-	-	-	75.0	55.0	16.0	14.0	10.5	-	14.0	-	0.2	0.2	0.1	-	-	0.0	0.1
Хужирт	-	-	-	-	-	109.5	50.3	3.8	15.5	9.8	8.0	11.0	-	1.3	0.8	-	-	-	0.10	
Хархорин	4409	4400	-	9	-	1156.4	825.5	102.1	208.7	183.2	78.3	155.2	2.2	35.2	23.6	4.5	5.3	9.3	16.2	1.78
Арвайхээр	-	-	-	-	-	978.3	345.4	20.0	97.5	57.6	44.6	83.7	0.1	9.7	8.0	2.1	-	1.1	3.8	17.3
<b>Бүгд</b>	<b>5,014.0</b>	<b>5,000.0</b>	<b>5.0</b>	<b>9.0</b>	<b>-</b>	<b>4,152.6</b>	<b>2,134.5</b>	<b>320.2</b>	<b>473.4</b>	<b>476.4</b>	<b>166.5</b>	<b>492.9</b>	<b>3.2</b>	<b>58.6</b>	<b>47.2</b>	<b>33.9</b>	<b>7.0</b>	<b>10.6</b>	<b>21.0</b>	<b>23.6</b>
2017 онд	2113.0	2094.0	4.0	15.0	-	3,917.6	2,020.0	444.4	487.7	483.4	50.4	353.1	22.3	72.3	51.4	23.6	1.1	1.9	4.8	23.7

II.4.13 Бэлтгэсэн хадлан, гар тэжээл

/тн/

	Хураасан тэжээлийн ургамал	ᠣ᠗ᠣᠶᠡᠭᠡᠢ ᠪᠠᠶ᠋ᠠᠶ᠋ᠡ /ᠷᠠᠮᠤ/	Бэлтгэсэн хадлан	Үүнээс		Бэлтгэсэн гар тэжээл	Бэлтгэсэн дарш	Бэлтгэсэн хужир, шүү
				өөрсдийн бэлдсэн	худалдаж авсан			
Баян-Өндөр	9	-	2800	-	2800	1000.0	1000	-
Бүрд	30	-	3400	30	3370	1700.0	-	540.0
Бат-Өлзий	-	-	4400	4400	-	600.0	-	770.0
ББ-Улаан	20	-	865	865	-	400.0	-	300.0
Баянгол	-	-	2900	1359	1541	1400.0	-	450.0
Гучин-Ус	-	-	1680	1620	60	700.0	-	280.0
Есөнзүйл	500	90.0	120	120	-	83.0	-	25.0
Өлзийт	162	-	1500	650	850	890.3	-	118.5
Зүүнбаян-Улаан	-	-	3200	2500	700	1700.0	-	550.0
Богд	-	-	114.8	-	114.8	-	20	115.0
Нарийнтээл	15.8	-	85	85	-	18.1	-	210.0
Сант	-	-	2200	-	2200	1028.0	-	340.0
Тарагт	371	-	382.5	378.5	4	228.7	8.45	5.9
Төгрөг	105	-	1192	1192	-	409.0	-	230.0
Уянга	-	-	122	122	-	41.0	-	7.5
Хайрхан дулаан	50	-	810	810	-	560.0	-	250.0
Хужирт	75	-	3760	3760	-	1980.0	-	730.0
Хархорин	2157.5	380.0	3058	3058	-	1000.0	-	289.0
Арвайхээр	25	-	1412	1380	32	660.0	-	320.0
<b>Äġĭ</b>	<b>3520.3</b>	<b>470.0</b>	<b>34001.3</b>	<b>22329.5</b>	<b>11671.8</b>	<b>14398.1</b>	<b>1028.5</b>	<b>5530.9</b>
2017 онд	1506.3	102.0	28432.6	14845.4	13587.2	5950.0	5.0	4577.8

## II.5 АЖ ҮЙЛДВЭР

II.5.1 НИЙТ БҮТЭЭГДЭХҮҮНИЙ ҮЙЛДВЭРЛЭЛТ, нэр төрлөөр,оны үнээр

мян. төгрөг

Гол нэр төрлийн бүтээгдэхүүн	2017.X	2018.X	2018.X/2017.X
<b>Уул уурхай, олборлох аж үйлдвэр</b>	<b>1628419.0</b>	<b>2492256.9</b>	<b>153.0</b>
Чулуун нүүрс	1628419.0	2492256.9	153.0
<b>Дулааны эрчим хүч үйлдвэрлэл, усан хангамж</b>	<b>2492168.6</b>	<b>3899322.1</b>	<b>156.5</b>
Дулааны эрчим хүч	1879617.8	3275074.5	174.2
Түгээсэн цэвэр ус, сувагжуулалт	612550.8	624247.6	101.9
<b>Хүнсний бүтээгдэхүүн, ус үйлдвэрлэл</b>	<b>8066024.3</b>	<b>11515018</b>	<b>142.8</b>
Сүү, сүүн бүтээгдэхүүн	413786.5	147224.5	35.6
Талх	609728.5	563925.0	92.5
Нарийн боов	859066.5	1143839.3	133.1
Бялуу	38566.6	128689.6	333.7
Хөлдөөсөн бууз	257060.0	52666.4	20.5
Хэрчсэн гурил	115166.7	188410.9	163.6
Дарсан ногоо кимчи	13862.0	5560	40.1
Хиам	27566.0	56383.1	204.5
Архи	188860.5	416909.1	220.7
Цэвэр ус, рашаан	5542361.0	8811410	159.0
<b>Хувцас, гутал үйлдвэрлэл</b>	<b>945426.9</b>	<b>2039164.5</b>	<b>215.7</b>
Монгол дээл, тэрлэг	483400.5	593713.0	122.8
Сурагчийн дүрэмт хувцас	0.0	181500.0	#DIV/0!
Бусад оёмол эдлэл	144112.5	899377.5	624.1
Бүх төрлийн гутал	317913.9	364574	114.7
<b>Модон эдлэл</b>	<b>1187780.0</b>	<b>1402613.2</b>	<b>118.1</b>
Гэрийн мод	923020.0	1143300	123.9
Төрөл бүрийн модон эдлэл	264760.0	219888.2	83.1
Зүсвэр	0.0	39425	#DIV/0!
<b>Бусад бүтээгдэхүүн үйлдвэрлэл</b>	<b>4896135.2</b>	<b>10898504.8</b>	<b>222.6</b>
Вакум цонх	259500.0	338535.0	130.5
Блок	241477.0	481465.0	199.4
Тоосго	436956.0	590275.0	135.1
Замын хавтан	0.0	27200.0	#DIV/0!
Төмөр эдлэл хийц	42144.0	110914.0	263.2
Хэвлэх	35865.6	51169.4	142.7
Нүдний шил	20124.6	32646	162.2
Бусад бүтээгдэхүүн/ угаасан ноос, бэлэг дурсгалын зүйлс,	3860068.0	9266300.4	240.1
<b>Нийт дүн</b>	<b>19215954.0</b>	<b>32246879.4</b>	<b>167.8</b>

II.5.2 НИЙТ БҮТЭЭГДЭХҮҮНИЙ БОРЛУУЛАЛТ, нэр төрлөөр,оны үнээр

мян. төгрөг

Гол нэр төрлийн бүтээгдэхүүн	2017.Х	2018.Х	2018.Х/2017.Х
<b>Уул уурхай, олборлох аж үйлдвэр</b>	<b>1628419.0</b>	<b>2492256.9</b>	<b>153.0</b>
Чулуун нүүрс	1628419.0	2492256.9	153.0
<b>Дулааны эрчим хүч үйлдвэрлэл, усан хангамж</b>	<b>2492168.6</b>	<b>3899322.1</b>	<b>156.5</b>
Дулааны эрчим хүч	1879617.8	3275074.5	174.2
Түгээсэн цэвэр ус , сувагжуулалт	612550.8	624247.6	101.9
<b>Хүнсний бүтээгдэхүүн</b>	<b>7870914.3</b>	<b>10641917.9</b>	<b>135.2</b>
Сүү, сүүн бүтээгдэхүүн	413786.5	147224.5	35.6
Талх	608358.5	563925.0	92.7
Нарийн боов	854926.5	1143839.3	133.8
Бялуу	38566.6	128689.6	333.7
Хөлдөөсөн бууз	257060.0	52666.4	20.5
Хэрчсэн гурил	115166.7	188410.9	163.6
Дарсан ногоо кимчи	13862.0	5560	40.1
Хиам	27566.0	56383.1	204.5
Архи	188860.5	416909.1	220.7
Цэвэр ус, рашаан	5352761.0	7938310	148.3
<b>Хувцас, гутал үйлдвэрлэл</b>	<b>945426.9</b>	<b>2039164.5</b>	<b>215.7</b>
Монгол дээл, тэрлэг	483400.5	593713.0	122.8
Сурагчийн дүрэмт хувцас	0.0	181500.0	#DIV/0!
Бусад оёмол эдлэл	144112.5	899377.5	624.1
Бүх төрлийн гутал	317913.9	364574	114.7
<b>Модон эдлэл</b>	<b>1187780.0</b>	<b>1402613.2</b>	<b>118.1</b>
Гэрийн мод	923020.0	1143300	123.9
Төрөл бүрийн модон эдлэл	264760.0	219888.2	83.1
Зүсвэр	0.0	39425	#DIV/0!
<b>Бусад бүтээгдэхүүн үйлдвэрлэл</b>	<b>4894171.2</b>	<b>10888260.0</b>	<b>222.5</b>
Вакум цонх	259500.0	338535.0	130.5
Блок	241477.0	481465.0	199.4
Тоосго	436956.0	590275.0	135.1
Замын хавтан	0.0	27200.0	#DIV/0!
Төмөр эдлэл хийц	42144.0	110914.0	263.2
Хэвлэх	34676.6	43494.9	125.4
Нүдний шил	19349.6	30075.7	155.4
Бусад бүтээгдэхүүн/ бэлэг дурсгалын зүйлс,суран эдлэл, угаасан ноос г.м	3860068.0	9266300.4	240.1
<b>Нийт дүн</b>	<b>19018880.0</b>	<b>31363534.6</b>	<b>164.9</b>

II.5.3 ГОЛ НЭРИЙН БҮТЭЭГДЭХҮҮНИЙ НИЙТ ҮЙЛДВЭРЛЭЛ,  
нэр төрлөөр,биетээр

Гол нэр төрлийн бүтээгдэхүүн	Хэмжих нэгж	2017.Х	2018.Х	2018.Х/2017.Х
<b>Уул уурхай, олборлох аж үйлдвэр</b>				
Чулуун нүүрс	мян.тн	81.4	94.2	115.7
<b>Дулааны эрчим хүч үйлдвэрлэл, усан хангамж</b>				
Дулааны эрчим хүч	мян.гкал	47.1	80.9	171.8
Түгээсэн цэвэр ус , сувагжуулалт	мян.м3	360.1	366.3	101.7
<b>Хүнсний бүтээгдэхүүн, ус үйлдвэрлэл</b>				
Сүү, тараг, хоормог	мян.л	71.8	33.7	46.9
Аарц, ааруул	тн	59.8	10.7	17.9
Талх	тн	355.7	353.6	99.4
Нарийн боов	тн	331.9	407.9	122.9
Бялуу	тн	3.3	11.5	348.5
Хөлдөөсөн бууз	тн	36.9	8.3	22.5
Хэрчсэн гурил, гурил	тн	69.1	117.5	170.0
Хиам	тн	4.4	8.4	190.9
Архи	мян.л	22.9	36.9	161.1
Цэвэр ус, рашаан	мян.л	4236.2	6725.2	158.8
<b>Хувцас үйлдвэрлэл</b>				
Монгол дээл	ш	7153	8816	123.2
Сурагчийн дүрэмт хувцас	ш	0	3300	-
Бүх төрлийн гутал	хос	3265	4015	123.0
<b>Модон эдлэл</b>				
Гэрийн мод	ком	982	1349	137.4
Зүсвэр	м3	0.0	1577	-
<b>Бусад үйлдвэрлэл</b>				
Төмөр эдлэл хийц	ш	724	936	129.3
Вакум цонх	м2	3460	4003.2	115.7
Блок	мян.ш	231.7	429.3	185.3
Тоосго	мян.ш	1680.6	2287.3	136.1
Замын хавтан	мян.м2	0	3.4	-
Хэвлэх	мян.х	95.2	134.4	141.2
Нүдний шил	ш	1297	2103	162.1

## II.6 ХОЛБОО

### II.6.1 Холбооны салбарын үндсэн үзүүлэлт

Үзүүлэлт	Хэмжих нэгж	2017.Х	2018.Х	2018.Х/2017.Х
Үйлчилгээний нийт орлого	мян төг	338193.1	354442.7	104.8
Хүн амаас орсон орлого	мян төг	27160.1	37430.5	137.8
Суурин телефон цэгийн тоо	тоо	687	657	95.6
Интернет үйлчилгээний цэгээр үйлчлүүлэгчдийн тоо	хүн	5491	5374	97.9
КаТВ хэрэглэгчдийн тоо	хүн	596	731	122.7

Эх үүсвэр: Холбооны газар

