

ГАРЧИГ

Товч танилцуулга

Үндсэн үзүүлэлт

I.Нийгмийн үзүүлэлт

I.1 Хүн ам

I.2 Хөдөлмөр

I.3 Нийгмийн даатгал, нийгмийн халамж

I.4 Эрүүл мэнд

I.5 Гэмт хэрэг

II.Эдийн засгийн үзүүлэлт

II.1 Банк

II.2 Төсөв

II.3 Үнэ

II.4 Хөдөө аж ахуй

II.5 Аж үйлдвэр

II.6 Тээвэр, холбоо

АЙМГИЙН ЭДИЙН ЗАСАГ НИЙГМИЙН ХӨГЖЛИЙН 2016 ОНЫ

11-Р САРЫН ТАНИЛЦУУЛГА

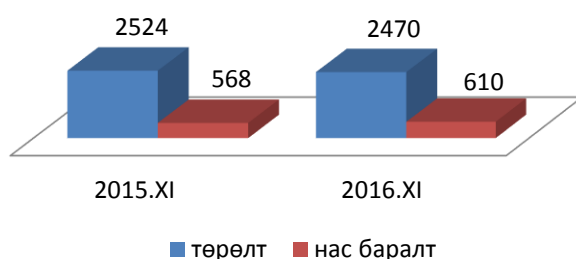
I. Нийгмийн үзүүлэлт



I.1. Хүн ам

Аймгийн хэмжээнд 2016 оны эхний 11-р сард 2470 хүүхэд шинээр мэндэлж, 610 хүн нас барсан байна. Хүн амын цэвэр өсөлт 1860 болж өмнөх оны мөн үеийнхээс 4.9 хувиар буурчээ. 1000 хүнд ногдох төрөлт 21, нас баралт 5 байгаа нь өмнөх оны мөн үеийнхтэй харьцуулахад төрөлт 0.4 пунктээр буурч, нас баралт 0.3 пунктээр өссөн байна.

Төрсөн хүүхэд, нас барсан хүний тоо



I.2 Хөдөлмөр

Бүртгэлтэй ажилгүй иргэний тоо

Аймгийн хөдөлмөрийн хэлтэст бүртгэлтэй ажил идэвхтэй хайж байгаа ажилгүй иргэдийн тоо 2451 болж өмнөх оны мөн үеийнхээс 593 хүнээр буюу 31.9 хувиар өсчээ. Бүртгэлтэй ажилгүй иргэдийн 1310 буюу 53.4 хувь нь 16-34 насны залуучууд байна.

11 сарын байдлаар ажилгүй 838 иргэн шинээр бүртгүүлж, бүртгэлтэй ажилгүй иргэдээс 122 иргэн ажилд зуучлагдан оржээ. Ажилд орсон иргэдийн 18.0 хувь нь төрийн болон төсөвт байгууллагад, 72.0 хувь нь нөхөрлөл, компанид ажилд оржээ.



I.3 Нийгмийн даатгал, халамж

Нийгмийн даатгал

Нийгмийн даатгалын сангийн орлого эхний 11 сард 51.7 тэрбум.төг, зарлага 51.3 тэрбум.төг болж өмнөх оны мөн үеийнхээс орлого 6.2 тэрбум.төг буюу 13.6 хувиар, зарлага 5.7 тэрбум.төг буюу 12.5 хувиар өсчээ.

Нийгмийн даатгалын сангийн орлогын 12.3 хувийг эрүүл мэндийн даатгалын сангийн орлого, 81.4 хувийг тэтгэврийн даатгалын сангийн орлого, 0.5 хувийг ажилгүйдлийн даатгалын сангийн орлого, 1.9 хувийг үйлдвэрлэлийн осол мэргэжлээс шалтгаалах даатгалын сангийн орлого, 3.9 хувийг тэтгэмжийн даатгалын сангийн орлого тус тус эзэлж байна.

Нийгмийн даатгалын сангийн зарлага өмнөх оны мөн үеийнхээс 5.7 тэрбум төгрөгөөр нэмэгдэхэд тэтгэврийн даатгалын сангийн зарлага 5.0 тэрбум.төг буюу 13.4 хувиар өссөн нь голлон нөлөөлөв.

Нийгмийн даатгалд даатгуулагчдын 49.6 хувь нь заавал даатгуулагчид, 50.4 хувь нь сайн дураар даатгуулагчид байна. Сайн дураар даатгуулагчдын тоо өмнөх оны мөн үеийнхээс 2298 хүнээр буюу 22.6 хувиар өсчээ. Заавал даатгуулагчдын 45.3 хувь нь аж ахуйн нэгж байгууллагад, 54.7 хувь нь төсөвт байгууллагад ажиллаж байна.

Нийгмийн халамж

Нийгмийн халамжийн сангаас 11 сарын байдлаар/ давхардсан тоогоор/ 34739 хүнд 8.0 тэрбум төгрөгийн тэтгэвэр тэтгэмж олгосон бөгөөд өмнөх оны мөн үеийнхээс нийгмийн халамжийн тэтгэвэр тэтгэмж авагчдын тоо 2080 хүн буюу 6.3 хувиар өсч, олгосон тэтгэврийн хэмжээ 0.1 тэрбум.төг буюу 1.7 хувиар буурчээ.

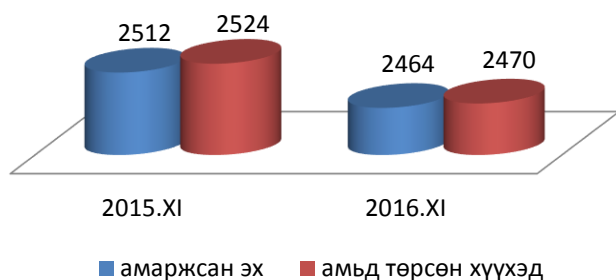
Нийгмийн халамжийн үйлчилгээнд хамрагдагсадын 8.0 хувийг халамжийн тэтгэвэр авагчид, 8.2 хувийг нөхцөлт мөнгөн тэтгэмжид хамрагдагсад, 29.7 хувийг ахмад настнуудад үзүүлсэн хөнгөлөлт тусламжид хамрагдагсад, 2.6 хувийг хөгжлийн бэрхшээлтэй иргэдэд үзүүлсэн хөнгөлөлтөд хамрагдагсад эзэлж байна.



I.4 Эрүүл мэнд

Аймгийн хэмжээнд эхний 11 сард 2464 эх амаржиж, өмнөх оны мөн үеийнхээс 48 эхээр буюу 1.9 хувиар, төрсөн хүүхдийн тоо (амьд төрөлтөөр) 2470 болж 54 хүүхэд буюу 2.1 хувиар тус тус буурсан байна.

Амаржсан эх, амьд төрсөн хүүхдийн тоо



Нэг хүртэлх насандаа 52 хүүхэд эндсэн нь өмнөх оны мөн үеийнхээс 37 хүүхдээр, 5 хүртэлх насандаа эндсэн хүүхдийн тоо 20 болж өмнөх оны мөн үеийнхээс 10 хүүхдээр өссөн байна.

Халдварт өвчнөөр эхний 11 сард 2085 хүн өвчилж өмнөх оны мөн үеийнхээс 1267 хүнээр буюу 2.5 дахин өссөн байна. Халдварт өвчнөөр өвчлөгчдийн 67.3 хувь нь улаан бурхан өвчнөөр өвчлөгчид байна. Улаан бурхан өвчнөөр өвчлөгчдийн 41.4 хувь нь Арвайхээр суманд, 10.1 хувь нь Хархорин суманд, 5.1 хувь нь Бат-Өлзий суманд, 12.8 хувь нь Уянга суманд, 8.2 хувь нь ЗБУлаан суманд, 22.2 хувь нь бусад сумдад бүртгэгджээ. Трихоминазаар өвчлөгчдийн тоо 53 хүнээр, тэмбүүгээр өвчлөгчдийн тоо 14 хүнээр, сүрьеэгээр өвчлөгчдийн тоо 2 хүнээр тус тус буурч, салхин цэцгээр өвчлөгчдийн тоо 75 хүнээр, заг хүйтнээр өвчлөгчдийн тоо 6 хүнээр тус тус нэмэгджээ.



1.5 Гэмт хэрэг

Аймгийн хэмжээнд 11 сард 474 гэмт хэрэг бүртгэгдсэн нь өмнөх оны мөн үеийнхээс 21 гэмт хэргээр буюу 4.2 хувиар буурсан байна. Бүртгэгдсэн гэмт хэргийн 60.0 хувь нь сумдад, 40.0 хувь нь аймгийн төвд бүртгэгджээ.

Хүүхэд оролцсон гэмт хэрэг 32 болж өмнөх оны мөн үеийнхээс 5 хүүхдээр өссөн байна. Хулгайлах гэмт хэргийн 72.0 хувийг иргэдийн орон байрны хулгай, 14.2 хувийг малын хулгай эзэлж байна.

Гэмт хэрэгт холбогдсон 467 сэжигтэн, яллагдагчийн 251 хүн буюу 53.7 хувь нь 18-35 хүртэл насных, 159 хүн буюу 34.0 хувь нь 35-аас дээш насных, 57 хүн буюу 12.2 хувь нь 17 хүртэлх насныхан байна. Гэмт хэрэгт холбогдсон сэжигтэн, яллагдагчдын 12.6 хувь нь хувиараа хөдөлмөр эрхлэгчид, 29.3 хувь нь ажилчин, малчин, 45.1 хувь нь ажилгүй иргэд байна.

Түр саатуулсан тээврийн хэрэгсэл 1248 болж өмнөх оны мөн үеийнхээс 465 тээврийн хэрэгслээр буюу 27.1 хувиар, авто машин жолоодох эрхээ хасуулсан жолооч 15 хүнээр буюу 4.8 хувиар тус тус буурсан байна. Хэрэг

үйлдэгчдийн 29.5 хувь нь согтуугаар, 23.9 хувь нь бүлэглэн үйлдсэн хэрэг эзэлж байна. Согтуугаар үйлдэгдсэн гэмт хэрэг 8.0 хувиар буурчээ.

Гэмт хэргийн улмаас 885.0 сая төгрөгийн хохирол учирсан нь өмнөх оны мөн үеийнхээс 3.2 сая төгрөг буюу 0.3 хувиар буурчээ. Нийт хохирлын 62.9 хувь буюу 557.0 сая төгрөгийг нөхөн төлүүлсэн байна.

Гэмт хэргийн улмаас 30 хүн нас баржээ. Аймгийн хэмжээнд эхний 11 сард 1143 хүн албадан саатуулагдсан нь өмнөх оны мөн үеийнхээс 336 хүн буюу 41.6 хувиар өссөн байна.

II. Эдийн засгийн үзүүлэлт

II.1 Банк

Арилжааны банкуудын мэдээгээр аж ахуйн нэгж, байгууллага иргэдэд олгосон нийт зээлийн өрийн үлдэгдэл эхний 11 сарын байдлаар 148.1 тэрбум төгрөг болжээ. Нийт зээлийн 0.9 хувь нь хугацаа хэтэрсэн зээл байна. Байгууллага иргэдийн хугацаатай ба хугацаагүй хадгаламж 83.6 тэрбум төгрөг болж өмнөх оны мөн үеийнхээс 22.8 тэрбум төгрөг буюу 37.5 хувиар өссөн байна.

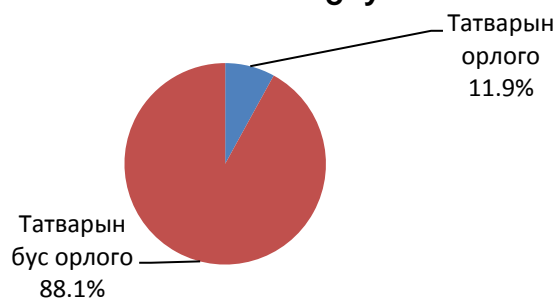
Өмнөх оны мөн үеийнхээс зээлжигчийн тоо 296 хүн буюу 0.8 хувиар, хадгаламж эзэмшигчийн тоо 5.1 хувиар өссөн байна.



II.2 Төсөв

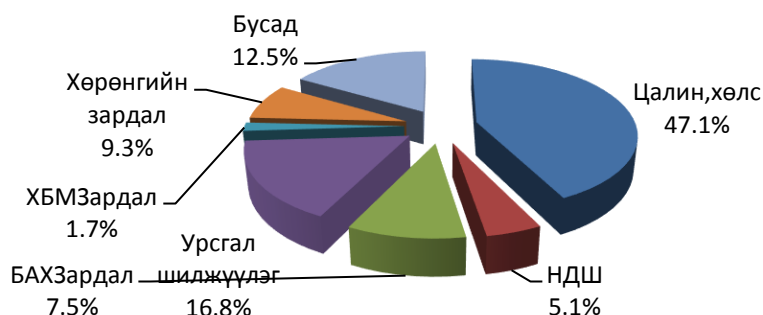
Орлого: 2016 оны эхний 11 сард орон нутгийн төсвийн орлогод 63.2 тэрбум төгрөгийг төвлөрүүлж төлөвлөгөөний биелэлт 97.4 хувьтай байна. Орлогын 11.9 хувь нь татварын орлого, 88.1 хувь нь татварын бус орлого байна.

ᠶᠡᠨᠨᠢᠯᠠᠭᠤᠨ ᠶᠡᠨᠨᠢᠯᠠᠭᠤᠨ ᠶᠡᠨᠨᠢᠯᠠᠭᠤᠨ ᠶᠡᠨᠨᠢᠯᠠᠭᠤᠨ ᠶᠡᠨᠨᠢᠯᠠᠭᠤᠨ ᠶᠡᠨᠨᠢᠯᠠᠭᠤᠨ



Зарлага: Орон нутгийн төсвийн зарлага 61.8 тэрбум.төг болж өмнөх оны мөн үеийнхээс 6.0 тэрбум.төг буюу 11.9 хувиар өссөн байна. Нийт зарлагын 47.1 хувийг цалин хөлс, 5.1 хувийг НДШ, 7.5 хувийг байр ашиглалттай холбоотой зардал, 16.8 хувийг урсгал шилжүүлгийн зардал, 1.7 хувийг хангамж, бараа материалын зардал 9.3 хувийг хөрөнгийн зардал, 12.5 хувийг бусад зардал эзэлж байна.

Төсвийн зарлагын бүтэц, хувиар



II.3 Хэрэглээний үнийн индекс

Хэрэглээний үнийн индекс гэдэг нь хэрэглэгчдийн худалдаж авсан бараа үйлчилгээний нэр төрөл өөрчлөлтгүй тогтвортой байхад үнэ дунджаар хэрхэн өөрчлөгдөж буйг хэмждэг үзүүлэлт юм.

Хэрэглээний бараа, үйлчилгээний үнэ 2016 оны 11 дугаар сард өмнөх оны мөн үеийнхээс 0.5 хувиар буурахад хүнсний бараа, ундаа, усны бүлгийн үнэ дүнгээрээ 2.9 хувиар буурсан нь голлон нөлөөлсөн байна.



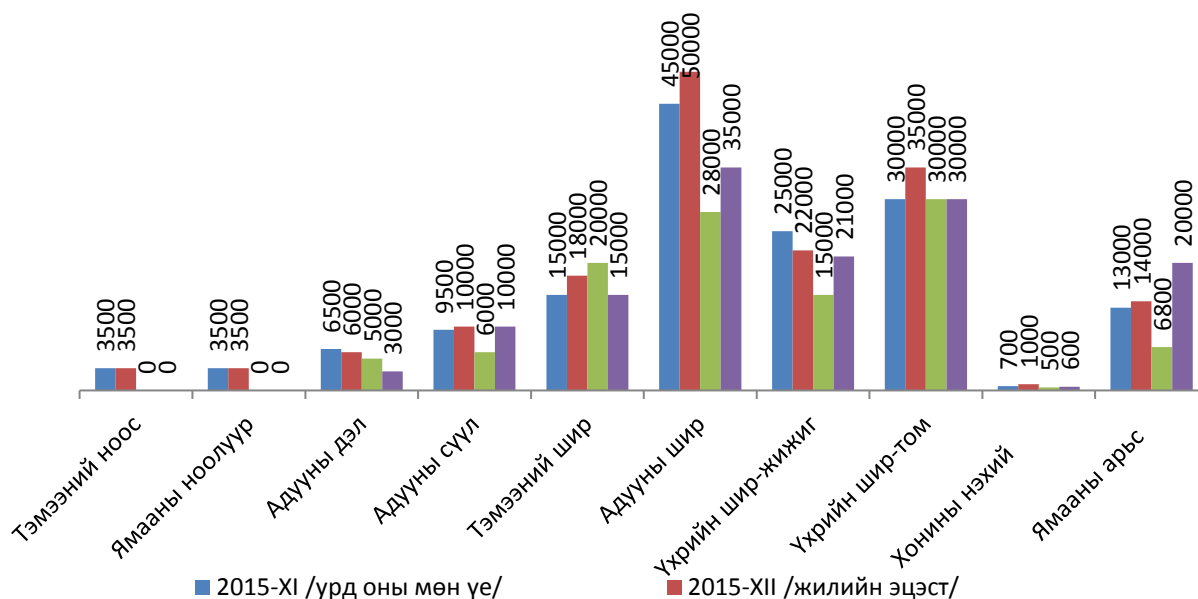
II.4 Хөдөө аж ахуй

Аймгийн түүхий эдийн захад ямааны ноолуур 51.0 мянган төгрөг, адууны шир 35.0 мянган төгрөг, үхрийн жижиг шир 21.0 мянган төгрөг, үхрийн том шир 30.0 мянган төгрөг хонины арьс 600 төгрөг/өлөн гэдэс ороогүй үнэ/, ямааны ноолуургүй арьс/өлөн гэдэсгүй/ 20.0 мянган төгрөг, адууны дэл 3.0 мянган төгрөг, адууны сүүл 10.0 мянган төгрөгийн үнэ ханштай байна.

Өнгөрсөн оны мөн үетэй харьцуулахад малын гаралтай түүхий эдийн үнэ ноолуур, тэмээний ширнээс бусад төрөл дээр буурсан, үхрийн том шир өнгөрсөн оны мөн үеийн түвшинд байна. Түүхий эдийн үнийн бууралтыг төрөл тус бүрээр харвал адууны дэлний үнэ 53.8 хувиар, адууны ширний үнэ 22.2 хувиар, үхрийн жижиг ширний үнэ 16.0 хувиар, хонины нэхийний үнэ 28.5 хувиар тус тус буурсан байна.

Өмнөх сартай харьцуулбал адууны сүүлний үнэ 66.6 хувиар, адууны ширний үнэ 25.0 хувиар өсч, бусад бүх төрөл дээр өссөн үзүүлэлттэй гарсан байна. Тухайлбал үхрийн ширний үнэ 50-100 хувиар, ямааны арьс 3 дахин өссөн байна.

Хөдөө аж ахуйн салбарын зарим бүтээгдэхүүний зах зээлийн дундаж үнэ

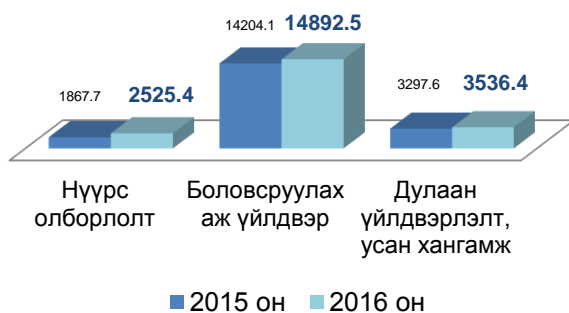


II.5 Аж үйлдвэр

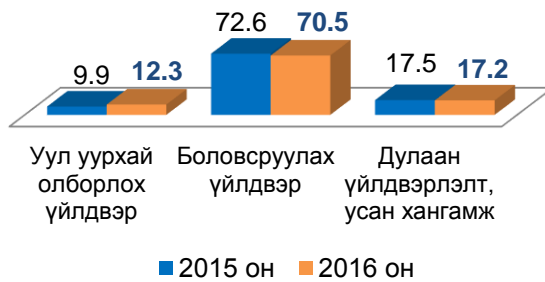
Үйлдвэрийн газрууд оны үнээр эхний 11 сард 20.9 тэрбум төгрөгийн бүтээгдэхүүн үйлдвэрлэж 20.6 тэрбум төгрөгийн бүтээгдэхүүн борлуулсан нь өнгөрсөн оны мөн үеийнхээс бүтээгдэхүүний үйлдвэрлэл 8.2 хувиар, борлуулалтын орлого 9.0 хувиар тус тус өссөн байна.

Гол нэр төрлийн бүтээгдэхүүний хувьд: нүүрс, архи, хиам, даршилсан ногоо, хөлдөөсөн бууз, хэвлэх, дулаан үйлдвэрлэл, угаасан ноос, зэрэг нэр төрлийн бүтээгдэхүүний үйлдвэрлэл 7.2-73.8 хувиар өссөн байна. Харин талх, нарийн боов, цэвэр ус, сүү, сүүн бүтээгдэхүүн, хэрчсэн гурил, гэрийн мод, түгээсэн ус, сувагжуулалт, барилгын материалын үйлдвэрлэлт 2.2-61.8 хувиар буурсан байна.

Бүтээгдэхүүн үйлдвэрлэл сая төгрөг



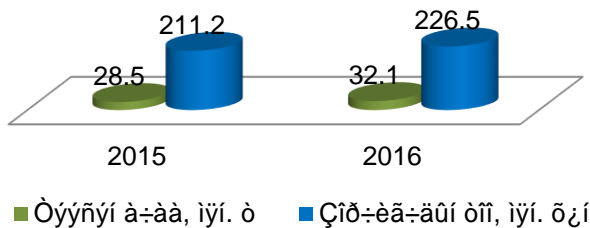
Борлуулсан бүтээгдэхүүн салбараар, хувиар



II.6 Холбоо, тээвэр

Тээвэр: Автозамын тээврээр эхний 11 сард давхардсан тоогоор 226.5 мянган зорчигч зорчиж, 32.1 мян.тн ачаа тээвэрлэсэн нь өмнөх оны мөн үеийнхээс зорчигчдын тоо 15.3 мян.хүн буюу 7.2 хувь, тээсэн ачаа 3.6 мян.тн буюу 12.6 хувиар өсчээ.

Зорчигч эргэлт, тээсэн ачаа



Тээсэн ачаа, зорчигчдын тоо өссөнөөр авто замын тээврийн салбарын орлого 2228.6 сая төгрөгт хүрч өмнөх оны мөн үеийнхээс 345.7 сая төгрөг буюу 18.4 хувиар өсчээ.

Холбоо: Холбооны орлого өмнөх оны мөн үеийнхтэй харьцуулахад 16.1 хувиар өсч 588.1 сая төгрөг болсоны дотор хүн амаас орсон орлого 2.2 хувиар буурч 196.9 сая төгрөг болсон байна. Телефон цэгийн тоо 753 байгаа нь өмнөх оны мөн үеийнхээс 222-оор буурсан байна.

ҮНДСЭН ҮЗҮҮЛЭЛТҮҮД, жил бүрийн эхний 11 сарын байдлаар

Үзүүлэлтүүд	Хэмжих нэгж	2015	2016	2016/ 2015%
Нийгмийн статистикийн үзүүлэлтүүд				
Төрсөн хүүхэд	хүн	2524	2470	97.9
Нас баралт	хүн	568	610	107.4
Бүртгэлтэй ажилгүй иргэд	хүн	1858	2451	131.9
Халдварт өвчнөөр өвчлөгчдийн тоо	хүн	818	2085	254.9
Бүртгэгдсэн гэмт хэргийн тоо	тоо	495	474	95.8
Хэрэгт холбогдогсод	хүн	491	467	95.1
Эдийн засгийн статистикийн үзүүлэлтүүд				
Хэрэглээний үнийн индексийн өөрчлөлт, өмнөх оны мөн үетэй харьцуулсан	хувь	109.0	99.5	91.3
Зээлийн өрийн үлдэгдэл	сая.төг	147397.6	148126.4	100.5
Иргэдийн хадгаламж	сая.төг	60830.5	83401.7	137.1
Зээлжигчийн тоо	хүн	33551	33847	100.9
Хадгаламж эзэмшигчийн тоо	хүн	73000	76742	105.1
Том малын зүй бусын хорогдол	мян.тол	62.1	34.2	55.1
Аж үйлдвэрийн нийт бүтээгдэхүүн	сая.төг	19369.4	20954.3	108.2
Тээврийн орлого	сая.төг	1882.9	2228.5	118.4
Тээсэн ачаа	мян.тн	28.5	32.1	112.6
Зорчигч тээвэрлэлт	мян.хүн	211.2	226.5	107.2
Холбооны орлого	сая.төг	506.4	588.1	116.1

I.1 ХҮН АМ

I.1.1 ТӨРӨЛТ, НАС БАРАЛТ, ХҮН АМЫН ЕРДИЙН ӨСӨЛТ, сумаар

Сум	2015			2016		
	Төрөл Т	Нас баралт	Ердийн цэвэр өсөлт	Төрөл Т	Нас баралт	Ердийн цэвэр өсөлт
БҮГД	2524	568	1956	2470	610	1860
ББ-Улаан	10	22	-12	6	16	-10
Бат-Өлзий	73	49	24	57	39	18
Баянгол	10	14	-4	7	10	-3
Баян-Өндөр	4	20	-16	9	24	-15
Богд	35	24	11	49	42	7
Бүрд	17	7	10	26	15	11
Гучин-Ус	3	10	-7	7	8	-1
Есөнзүйл	14	17	-3	12	18	-6
ЗБ-Улаан	21	18	3	15	23	-8
Нарийнтээл	13	21	-8	17	13	4
Өлзийт	6	5	1	8	5	3
Сант	25	13	12	9	21	-12
Тарагт	3	12	-9	9	15	-6
Төгрөг	8	10	-2	6	13	-7
Уянга	98	34	64	73	52	21
Хайрхандулаа н	9	22	-13	31	15	16
Хархорин	282	24	258	272	29	243
Хужирт	83	39	44	61	38	23
Арвайхээр	1810	207	1603	1796	214	1582

Эх үүсвэр: Аймгийн эрүүл мэндийн газар

I.2 ХӨДӨЛМӨР**I.2.1 БҮРТГЭЛТЭЙ АЖИЛГҮЙ ИРГЭДИЙН ТОО**

Үзүүлэлт	Бүгд	Эмэгтэй
1. Өмнөх сарын эцэст байсан ажилгүйчүүд	2014	951
2. Тайлант сард нэмэгдсэн ажилгүйчүүд	838	499
Үүнээс: Орон тооны цомхотголоос	56	30
Байгууллага татан буугдсанаас	102	63
Өөр газраас шилжиж ирсэн	222	129
Сургууль төгссөн	258	167
Цэргээс халагдсан	22	0
Мэргэжлийн ажил олдохгүйгээс	14	6
Цалин багатайгаас	48	17
Бусад	116	87
3. Ажилгүйчүүдээс тайлант сард ажилд орсон	122	67
Үүнээс: Улсын үйлдвэрийн газар		
Төрийн болон төсөвт байгууллага	22	0
Нөхөрлөл, компани	46	29
Хоршоо	2	1
Бусад	52	37
4. Тайлант сард ажилгүйчүүдийн бүртгэлээс хасагдсан	289	90
5. Тайлант сарын эцэст байгаа ажилгүйчүүд	2451	1293
6. Тайлант сарын эцэст байгаа ажилгүйчүүд насны бүлгээр		
16-24	443	250
25-34	867	467
35-44	579	331
45-60	562	245

Эх үүсвэр: Хөдөлмөрийн хэлтсийн мэдээг үндэслэв

1.2.2 БҮРТГЭЛТЭЙ АЖИЛГҮЙ ИРГЭДИЙН ТОО, сумаар, боловсролоор

Сумын нэр	Бүгд	Боловсролын түвшингээр						
		Дээд	Тусгай дунд	Мэргэжлийн анхан шатны	Бүрэн дунд	Бүрэн бус дунд	Бага	Боловсролгүй
Дүн	2451	333	82	138	1065	485	297	51
Баян-Өндөр	108	17	9	6	40	26	9	1
Бүрд	14	1	0	1	5	3	4	0
Бат-Өлзий	99	7	1	1	27	43	20	0
ББ-Улаан	11	3	1	2	4	1	0	0
Баянгол	56	5	0	4	13	15	19	0
Гучин-Ус	32	3	2	2	17	5	3	0
Есөнзүйл	31	7	3	1	16	4	0	0
Өлзийт	27	5	0	3	13	4	2	0
ЗБ-Улаан	47	4	3	2	15	16	5	2
Богд	74	8	2	5	22	27	9	1
Нарийнтээл	60	1	0	4	30	18	6	1
Сант	22	3	0	0	10	7	2	0
Тарагт	54	2	1	4	23	11	12	1
Төгрөг	39	6	2	2	14	7	8	0
Уянга	95	11	2	14	41	6	15	6
Хайрхандулаан	49	3	2	2	24	6	10	2
Хужирт	118	13	2	1	81	14	7	0
Хархорин	284	32	5	12	145	49	36	5
Арвайхээр	1231	202	47	72	525	223	130	32

Эх үүсвэр: Хөдөлмөрийн хэлтсийн мэдээг үндэслэв

1.2.3 ШИНЭ АЖЛЫН БАЙРАНД АЖИЛЛАЖ БАЙГАА ХҮНИЙ ТОО, салбараар

	Хүний тоо		Эдийн засгийн үйл ажиллагааны салбарын ангиллаар							
	2015.XI	2016.XI	агнуур, ойн аж ахуй, загас агнуур	Боловсруулах үйлдвэр	Үйлдвэрлэл, усан хангамж	Барилга	барааны засвар, үйлчилгээ	Мэдээлэл холбоо	Боловсрол	Бусад
Бүгд	1781	1419	364	282	1	97	174	5	53	443
Баян-Өндөр	28	14		3		1	4		2	4
Бүрд	17	13		9						4
Бат-Өлзий	17	15	4	6			2			3
ББ-Улаан	29	3		2		1				
Баянгол	45	0								
Гучин-Ус	29	20	2	6			6			6
Есөнзүйл	74	11	9				2			0
Өлзийт	39	36	32	2			2			
ЗБ-Улаан	44	39	33	1			1			4
Богд	54	5					4			1
Нарийнтээл	45	15	14	1						
Сант	38	1					1			
Тарагт	47	23	17	4						2
Төгрөг	87	32	19	7		1			3	2
Уянга	203	136	4	7		3	44		13	65
Хайрхандулаан	104	7	7							
Хужирт	43	47		13			5			29
Хархорин	199	157	17	46	1	3	7		5	78
Арвайхээр	639	845	206	175		88	96	5	30	245

1.3 НИЙГМИЙН ДААТГАЛ,ХАЛАМЖ

1.3.1 НИЙГМИЙН ДААТГАЛЫН САНГИЙН ОРЛОГО,ЗАРЛАГА, төрлөөр

Үзүүлэлт	2015	2016
Нийгмийн даатгалын сангийн орлого, сая.төг	45523.0	51780.0
Үүнээс:		
Тэтгэврийн даатгалын сангийн	37139.5	42150.9
Тэтгэмжийн даатгалын сангийн	1575.5	1826.3
ҮОМШӨ-ний даатгалын сангийн	820.7	1009.2
Ажилгүйдлийн даатгалын сангийн	253.7	342.7
Эрүүл мэндийн даатгалын сангийн	5733.6	6450.9
Нийгмийн даатгалын сангийн зарлага, сая.төг	45601.5	51324.4
Үүнээс:		
Тэтгэврийн даатгалын сангийн	37198.9	42160.5
Тэтгэмжийн даатгалын сангийн	1616.9	1798.5
ҮОМШӨ-ний даатгалын сангийн	812.5	978.3
Ажилгүйдлийн даатгалын сангийн	272.4	302.4
Эрүүл мэндийн даатгалын сангийн	5700.8	6084.7
НИЙГМИЙН ДААТГАЛД ДААТГУУЛАГЧИД		
1.Заавал даатгуулагчид	12594	12264
Үүнээс:		
Аж ахуйн нэгж байгууллага	5526	5556
Төсөвт байгууллага	7068	6708
2. Сайн дураар даатгуулагчид	10141	12439

ОЛГОСОН ТЭТГЭВРИЙН ХЭМЖЭЭ, сая.төг

Үзүүлэлт	2015		2016	
	хүний тоо	Олгосон хэмжээ	хүний тоо	Олгосон хэмжээ
Нийт олгосон тэтгэвэр, сая.төг	14115	37157.3	14604	41512.0
Үүнээс:Нийгмийн даатгалын сангаас	14115	37157.3	14604	41512.0
Өндөр настны	10603	29117.2	10850	31601.1
Хөгжлийн бэрхшээлтэй иргэдийн	2335	4690.5	2586	6480.6
Тэжээгчээ алдсаны	954	2274.5	916	2232.2
Цэргийн	223	1075.1	252	1198.1

Эх үүсвэр: Нийгмийн даатгалын хэлтэс

Тайлбар: ҮОМШӨ-Үйлдвэрлэлийн осол мэргэжлээс шалтгаалах өвчин

1.3.2 НИЙГМИЙН ХАЛАМЖИЙН ҮЙЛЧИЛГЭЭНД ХАМРАГДСАН ХҮНИЙ ТОО, ОЛГОСОН ТЭТГЭМЖИЙН ХЭМЖЭЭ

Үзүүлэлт	2015		2016	
	Хүний тоо	Олгосон хэмжээ	Хүний тоо	Олгосон хэмжээ
1.Нийгмийн халамжийн тэтгэвэр, тэтгэмж	4854	4445.8	5658	3729.4
Халамжийн тэтгэвэр	2498	2986.3	2786	2524.1
Нөхцөлт мөнгөн тэтгэмж	2356	1459.5	2872	1205.3
Ахмад настныг асарч буй иргэний	1150	626.0	1306	465.0
Хөгжлийн бэрхшээлтэй иргэнийг асарч буй иргэний	298	158.5	313	170.7
Бүтэн өнчин хүүхэд үрчлэн өсгөсний тэтгэмж	97	56.2	104	61.6
Байнгын асаргаа шаардлагатай ХБ-тэй 18 хүртэлх хүүхдийг асарч байгаа иргэн	495	260.7	558	189.9
16 хүртэлх насны байнгын асаргаа шаардлагатай хүүхдэд олгох тэтгэмж	283	328.1	550	283.6
2.Жирэмсэн болон нярай, хөхүүл хүүхэдтэй эхчүүдийн тэтгэмж	4998	1101.3	5055	1188.4
3. Нийгмийн халамжийн дэмжлэг туслалцаа зайлшгүй шаардлагатай иргэн өрх	1823	398.4	2930	824.4
4.Ахмад настнуудад үзүүлсэн хөнгөлөлт тусламж	10052	626.0	10340	622.2
5.Хөгжлийн бэрхшээлтэй иргэдэд үзүүлсэн хөнгөлөлт тусламж	727	148.2	910	232.4
6.Алдар цолтой ахмадуудад үзүүлсэн хөнгөлөлт тусламж	70	64.1	30	56.5
Алдарт эхийн одонтой эхчүүдэд үзүүлсэн хөнгөлөлт тусламж	10102	1344.6	9775	1327.3
Хүнс тэжээлийн хөтөлбөр		965.9		920.2
Бусад	33	30.0	41	34.5
ДҮН	32659	8158.4	34739	8015.1

Эх үүсвэр: Нийгмийн халамж үйлчилгээний хэлтсийн мэдээг үндэслэв.

1.4 ЭРҮҮЛ МЭНД

1.4.1 ТӨРӨЛТ, ЭХ ХҮҮХДИЙН ЭНДЭГДЛИЙН ТОО

Хугацаа	Амаржсан эх	Амьд төрсөн хүүхэд	Төрөхийн улмаас эндсэн эх	1 хүртэл насандаа эндсэн хүүхэд	1-5 хүртэл насандаа эндсэн хүүхэд
2014	2542	2556	-	32	9
2015	2512	2524	1	35	10
2016	2464	2470	2	52	20

1.4.2 ТӨРӨЛТ, ЭХ ХҮҮХДИЙН ЭНДЭГДЭЛ, СУМААР

Сумд	Амаржсан эх	Амьд төрсөн хүүхэд	Төрөхийн улмаас эндсэн эх	1 хүртэл насандаа эндсэн хүүхэд	1-5 хүртэл насандаа эндсэн хүүхэд
ББ-Улаан	6	6			1
Бат-Өлзий	58	57		3	3
Баянгол	8	7		1	1
Баян-Өндөр	9	9			
Богд	48	49		4	3
Бүрд	25	26			1
Гучин-Ус	7	7		1	
Есөнзүйл	12	12			1
ЗБ-Улаан	15	15		5	1
Нарийнтээл	17	17		1	
Өлзийт	9	8			
Сант	9	9			
Тарагт	9	9		1	1
Төгрөг	6	6			
Уянга	75	73		3	
Хайрхандулаан	31	31		1	1
Хархорин	273	272	1	3	2
Хужирт	64	61		1	
Арвайхээр	1783	1796	1	28	5
ДҮН	2464	2470	2	52	20

I.4.3 ХАЛДВАРТ ӨВЧНӨӨР ӨВЧЛӨГЧДИЙН ТОО

Хугацаа	Халдварт өвчнөөр өвчлөгчид-бүгд	Үүнээс:									
		Вируст гепатит	Цусан суулга	Бруцеллөз	Заг хүйтэн	Тэмбүү	Трихоминиаз	Сурьез	Салхинцэцэг	Улаан бурхан	Бусад
2014	527	31	22	2	46	144	29	61	174	2	16
2015	818	12	28	5	48	166	90	61	188	3	217
2016	2085	16	38	4	54	152	37	59	263	1405	57

I.4.4 ХАЛДВАРТ ӨВЧНӨӨР ӨВЧЛӨГЧДИЙН ТОО, СУМААР

Сумд	Халдварт өвчнөөр өвчлөгчид-бүгд			Үүнээс:									
				Вируст гепатит	Цусан суулга	Бруцеллөз	Заг хүйтэн	Тэмбүү	Трихоминиаз	Сурьез	Салхинцэцэг	Улаан бурхан	Бусад
	2014	2015	2016										
ББ-Улаан	9	6	15					5		3	1	6	
Бат-Өлзий	5	12	77					2	1	2	1	71	
Баянгол	7	15	45				2	6	1	2	1	31	2
Баян-Өндөр	9	7	28					5	3	1		19	
Богд	19	32	69	1				7		1	1	58	1
Бүрд	2	12	16	2				3		1	1	9	
Гучин-Ус	6	27	24								2	21	1
Есөнзүйл	9	16	49					4	1	2		41	1
ЗБ-Улаан	22	13	129	1			2	3	2	2	2	115	2
Нарийнтээл	3	14	30	1				1	1		11	16	
Өлзийт	6	6	12					2				8	2
Сант	19	15	32					6		3		23	
Тарагт	12	22	48	1				6		2	2	32	5
Төгрөг	12	13	24		1			1	2	3		17	
Уянга	22	85	281	1	2		2	10	4	8	66	180	8
Хайрхандулаан	11	34	24		1			1			15	22	
Хархорин	24	71	234	2		1	20	17	1	5	22	143	8
Хужирт	11	70	22	1	1	2		1		4	2	11	
Арвайхээр	319	348	926	6	33	1	28	72	21	20	136	582	27
ДҮН	527	818	2085	16	38	4	54	152	37	59	263	1405	57

Эх үүсвэр: Аймгийн Эрүүл мэндийн газрын мэдээг үндэслэв.

I.5 ГЭМТ ХЭРЭГ

I.5.1 БҮРТГЭГДСЭН ХЭРГИЙН ТОО, төрлөөр

Хэргийн төрөл	2014. XI	2015. XI	2016. XI
Бүртгэгдсэн хэрэг-Бүгд	451	495	474
Бусдын амийг хорлосон	4	1	6
Хүчингийн хэрэг	10	12	5
Танхайн хэрэг	15	6	13
Хулгайн хэрэг	124	222	197
Үүнээс: Хувийн өмчийн хулгай	67	159	142
Малын хулгай	25	34	28
Хөдөлгөөний аюулгүй байдлын эсрэг гэмт хэрэг	61	56	54
ББМГУ гэмт хэрэг	146	143	143
Бусад хэрэг	91	55	56
Гэмт хэргийн улмаас учирсан хохирол			
Гэмтэж бэртсэн хүн	215	208	222
Нас барсан хүн	105	19	30
Нийт хохирол /сая.төг/	2062.1	888.2	885.0
Нөхөн төлүүлсэн хохирол	1318.7	474.3	557.0

I.5.2 БҮРТГЭГДСЭН ХЭРГИЙН ТОО, сумаар

Сумд	2014. XI	2015. XI	2016. XI
Баян-Өндөр	11	12	15
Бүрд	12	14	11
Баянгол	7	4	3
Бат-Өлзий	41	21	22
ББ-Улаан	7	4	3
Гучин-Ус	3	3	6
Есөнзүйл	9	11	6
Өлзийт	7	9	10
ЗБ-Улаан	12	8	16
Богд	16	20	16
Нарийнтээл	10	7	7
Сант	11	8	3
Тарагт	20	24	28
Төгрөг	7	6	6
Уянга	35	26	22
Хайрхандулаан	10	8	16
Хужирт	24	36	30
Хархорин	56	42	64
Арвайхээр	153	232	190
ДҮН	451	495	474

1.5.3 ХЭРЭГТ ХОЛБОГДСОН СЭЖИГТЭН, ЯЛЛАГДАГЧИЙН ТОО

Хэрэгт холбогдсон сэжигтэн, яллагдагчийн тоо	2014. XI	2015. XI	2016. XI
Бүгд	491	491	467
Хэрэг үйлдэхдээ:			
-Бүлэглэсэн	151	136	112
-Согтуугаар	158	150	138
Албадан саатуулагдсан хүн	1100	807	1143
Үүнээс: Баривчлагдсан хүн	510	417	188
Авто машин жолоодох эрх хасагдсан жолооч	343	309	294

1.5.4 ХЭРЭГТ ХОЛБОГДСОН СЭЖИГТЭН, ЯЛЛАГДАГЧИЙН ТОО,
сумаар

Сумд	2015. XI	2016. XI
Баян-Өндөр	9	12
Бүрд	14	12
Баянгол	4	2
Бат-Өлзий	22	22
ББ-Улаан	4	6
Гучин-Ус	3	6
Есөнзүйл	10	4
Өлзийт	3	8
ЗБ-Улаан	10	14
Богд	22	20
Нарийнтээл	7	6
Сант	7	4
Тарагт	32	24
Төгрөг	6	7
Уянга	34	26
Хайрхандулаан	8	17
Хужирт	38	26
Хархорин	40	54
Арвайхээр	218	197
ДҮН	491	467

Эх үүсвэр: Аймгийн Цагдаагийн газрын мэдээг үндэслэв.

II.1 БАНК

II.1.1 ЗЭЭЛИЙН ҮЛДЭГДЭЛ, ЗЭЭЛЖИГЧИЙН ТОО банкуудаар,

Банкны нэр	Зээлийн өрийн үлдэгдэл, сая.төг		Хугацаа хэтэрсэн, сая.төг		Зээлжигчийн тоо	
	2015.XI	2016.XI	2015.XI	2016.XI	2015.XI	2016.XI
	Дүн	147397.6	148126.4	1528.4	1347.8	33551
ХААН	85813.2	84287.6	967.3	516.5	18367	17473
ХАС	22012.5	20301.2	390.2	878.9	4389	3751
ГОЛОМТ	6273.5	6343.9	83.3	93.1	603	585
ТӨРИЙН БАНК	31865.7	36226.7	87.6	59.3	9984	11866
КАПИТАЛ	1432.7	967.0			208	172

II.1.2 ХАДГАЛАМЖИЙН ҮЛДЭГДЭЛ, ХАДГАЛАМЖ ЭЗЭМШИГЧИЙН ТОО, банкуудаар

Банкны нэр	Хугацаатай хадгаламж, сая.төг		Хугацаагүй хадгаламж, сая.төг		Хадгаламж эзэмшигчийн тоо	
	2015.XI	2016.XI	2015.XI	2016.XI	2015.XI	2016.XI
Дүн	48522.4	65633.4	12308.1	18094.2	73000	76742
ХААН	23941.4	34159.2	8049.4	12595.9	32191	33563
ХАС	8727.6	10287.3	1331.4	1417.4	17375	17489
ГОЛОМТ	2270.5	3764.3	420.7	646.2	1248	1631
ТӨРИЙН БАНК	13387.2	17297.8	2395.8	3258.5	21601	23193
КАПИТАЛ	195.7	124.8	110.8	176.2	585	866

Эх үүсвэр: Арилжааны банкуудын мэдээг үндэслэв.

II.2 ТӨСӨВ

II.2.1 ОРОН НУТГИЙН ОРЛОГО, оны үнээр, мян.төг

Төсвийн орлого	2016		
	төлөвлөгөө	гүйцэтгэл	хувь
ОРОН НУТГИЙН ОРЛОГО	64,942,457.9	63,258,963.6	97.4
ТАТВАРЫН ОРЛОГО	6,696,362.1	7,533,383.8	112.5
Орлогын албан татвар	4,918,845.8	5,059,124.8	102.9
Хувь хүний орлогын албан татвар	5,813,965.8	5,967,706.7	102.6
Цалин, хөдөлмөрийн хөлс, шагнал	5,469,025.0	5,359,716.2	98.0
Үйл ажиллагааны орлого	335,790.8	443,737.7	132.1
Хөрөнгийн орлого	150.0	-	0.0
Хөрөнгө борлуулсны орлого	9,000.0	164,252.8	19.6 дах
Хувь хүний орлогын албан татварын буцаан олголт	900,000.0	917,451.9	101.9
Орлогыг нь тухай бүр тодорхойлох боломжгүй ажил, үйлчилгээ хувиараа эрхлэгч иргэний о	4,880.0	8,870.0	2.0 дах
Хөрөнгийн албан татвар	558,518.9	682,491.9	122.2
Үл хөдлөх эд хөрөнгийн албан татвар	186,370.9	227,112.6	121.9
Бууны албан татвар	51,098.0	24,893.0	48.7
Автотээврийн болон өөрөө явагч хэрэгслийн албан татвар	321,050.0	430,476.2	134.1
Бусад татвар, төлбөр, хураамж	1,218,997.4	1,791,767.1	147.0
Бусад нийтлэг төлбөр, хураамж	703,102.2	494,877.0	70.4
Улсын тэмдэгтийн хураамж	245,563.2	175,549.3	71.5
ТТАМ ашигласны төлбөр	63,000.0	8,949.4	14.2
Хог хаягдлын үйлчилгээний хураамж	394,539.0	304,280.3	77.1
АМБББ ашигласны	-	6,098.0	0.0
Газрын төлбөр	69,768.0	82,734.2	118.6
Ойн нөөц ашигласны төлбөр	124,111.6	594,937.7	5.6 дах
Ан амьтны нөөц ашигласны төлбөр	71,802.0	169,513.3	4.7 дах
Ус, рашааны нөөц ашигласны төлбөр	245,636.5	244,789.7	99.7
Байгалийн ургамлын нөөц ашигласны	441,550.1	1,212,240.7	2.9 дах
Нохойны албан татвар	4,577.1	1,915.0	41.8
ТАТВАРЫН БУС ОРЛОГО	58,246,095.8	55,725,479.7	95.7
Нийтлэг татварын бус орлого	3,838,036.3	2,001,133.2	52.1
Хувьцааны ногдол ашиг	35,000.0	-	0.0
Хүүгийн орлого	2,250.0	4,712.5	2.3 дах
Торгуулийн орлого	292,916.3	350,741.4	119.7
Төсөв байгууллагын өөрийн орлого	3,141,135.3	1,638,195.5	52.2
Бусад орлого	366,734.7	6,560.0	1.8
Улсын төсөв орон нутгийн төсөв хоорондын шилжүүлэг	54,408,059.5	53,724,346.4	98.7
Улсын төсвөөс орон нутгийн төсөвт олгох санхүүгийн дэмжлэг			100.8

	12,131,152.0	12,233,657.2	
Тусгай зориулалтын шилжүүлгийн орлого	38,931,618.4	38,199,878.9	98.1
Орон нутгийн хөгжлийн нэгдсэн сангаас шилжүүлсэн орлого	3,345,289.1	3,290,810.2	98.4

II.2.2 АЙМГИЙН ТӨСВИЙН ЗАРЛАГА, оны үнээр, мян.төг

Төсвийн зарлага	2016		
	төл	гүйц	хувь
Цалин хөлс болон нэмэгдэл урамшуулал	29,901,135.8	29,155,564.8	97.5
Нийгмийн даатгалын шимтгэл	3,290,429.3	3,187,442.2	96.9
Байр ашиглалттай холбоотой зардал	4,929,824.9	4,697,522.2	95.3
Хангамж, бараа материалын зардал	1,171,994.5	1,064,272.3	90.8
Нормативт зардал	3,170,472.1	2,961,692.1	93.4
Эд хогшил, урсгал засварын зардал	494,828.9	387,686.7	78.3
Томилолт, зочны зардал	254,842.9	219,682.0	86.2
Бусдаар гүйцэтгүүлсэн ажил, үйлчилгээний зардал	1,403,314.2	1,240,819.6	88.4
Бараа үйлчилгээний бусад зардал	2,620,109.5	1,581,102.7	60.3
Урсгал шилжүүлэг	11,160,621.0	10,450,071.3	93.6
Хөрөнгийн зардал	6,340,111.3	5,535,978.0	87.3
Татаас	52,273.1	52,273.1	100.0
Эргэж төлөгдөх зээл	3,088,836.1	1,359,371.7	44.0
НИЙТ ЗАРДАЛ	67,878,793.6	61,893,478.7	91.2

Эх үүсвэр: Аймгийн Санхүү, төрийн сангийн хэлтсийн мэдээг үндэслэв.

II.3 ҮНЭ**II.3.1 ХЭРЭГЛЭЭНИЙ БАРАА ҮЙЛЧИЛГЭЭНИЙ ҮНИЙН ИНДЕКС**

Үзүүлэлтүүд	2016.XI/2015.XI	2016.XI/2015.XII	2016.XI/2016.X
Ерөнхий индекс	99.5	100.0	100.4
Хүнсний бараа, ундаа ус	97.1	98.5	100.3
Сонтууруулах ундаа, тамхи	99.5	99.5	100.0
Гутал хувцас, бөс бараа	101.6	101.6	100.0
Орон сууц, ус, цахилгаан түлш	93.1	94.8	100.0
Гэр ахуйн бараа	99.4	99.4	100.0
Эм тариа, эмнэлэгийн үйлчилгээ	112.9	112.9	100.0
Тээвэр	97.7	97.7	102.1
Холбооны хэрэгсэл, шуудангийн үйлчилгээ	98.7	98.7	100.0
Амралт чөлөөт цаг, соёлын бараа үйлчилгээ	100.0	100.0	100.0
Боловсролын үйлчилгээ	100.0	100.0	100.0
Зочид буудал, нийтийн хоол, дотуур байрны үйлчилгээ	108.9	108.9	100.0
Бусад бараа үйлчилгээ	107.8	107.7	100.0

II.5 АЖ ҮЙЛДВЭР

II.5.1 НИЙТ БҮТЭЭГДЭХҮҮНИЙ ҮЙЛДВЭРЛЭЛТ, нэр төрлөөр,оны үнээр мян. төгрөг

Гол нэр төрлийн бүтээгдэхүүн	2015 XI	2016 XI	2016. XI / 2015.XI
Уул уурхай, олборлох аж үйлдвэр	1867729.0	2525357.0	135.2
Чулуун нүүрс	1867729.0	2525357.0	135.2
Дулааны эрчим хүч үйлдвэрлэл, усан хангамж	3297558.8	3536365.8	107.2
Дулааны эрчим хүч	2649596.4	2923381.4	110.3
Түгээсэн цэвэр ус , сувагжуулалт	647962.4	612984.4	94.6
Хүнсний бүтээгдэхүүн, ус үйлдвэрлэл	7249230.4	8232931.5	113.6
Сүү, сүүн бүтээгдэхүүн	487471.8	365168.3	74.9
Талх	775475.9	761009.9	98.1
Нарийн боов	1187585.1	1152525.2	97.0
Бялуу	13610.0	10632.0	78.1
Хөлдөөсөн бууз	310017.0	332559.1	107.3
Хэрчсэн гурил	100546.3	53016.2	52.7
Даршилсан ногоо, кимчи	9359.0	10910.0	116.6
Хиам	51840.0	83724.9	161.5
Архи	191906.3	198449.9	103.4
Цэвэр ус, рашаан	4121419	5264936.0	127.7
Хувцас, гутал үйлдвэрлэл	1503575.0	1087232.6	72.3
Монгол дээл	471637.5	360841.0	76.5
Ажлын хувцас	25260.0	40700.0	161.1
Бусад оёмол эдлэл	386118.5	249254.6	64.6
Бүх төрлийн гутал	620559.0	436437.0	70.3
Модон эдлэл	1960292.5	1286066.0	65.6
Гэрийн мод	1516020.0	846385.0	55.8
Төрөл бүрийн модон эдлэл	274072.5	301631.0	110.1
Зүсвэр	170200.0	138050.0	81.1
Бусад бүтээгдэхүүн үйлдвэрлэл	3491058.1	4286374.4	124.7
Блок	689400.0	607702.0	88.1
Тоосго	631710.0	311201.3	49.3
Вакум цонх	247250.0	99606.6	40.3
Төмөр эдлэл хийц	42580.0	51455.5	120.8
Хэвлэх	37000.5	48646	131.5
Нүдний шил	8480.0	10330.0	121.8
Бусад бүтээгдэхүүн/ угаасан ноос, бэлэг дурсгалын зүйлс,	1834637.6	3157433.0	177.4
Нийт дүн	19369443.8	20954327.3	108.2

II.5.2 НИЙТ БҮТЭЭГДЭХҮҮНИЙ БОРЛУУЛАЛТ, нэр төрлөөр,оны үнээр
мян. төгрөг

Гол нэр төрлийн бүтээгдэхүүн	2015 XI	2016 XI	2016. XI / 2015. XI
Уул уурхай, олборлох аж үйлдвэр	1867729.0	2525357.0	135.2
Чулуун нүүрс	1867729.0	2525357.0	135.2
Дулааны эрчим хүч үйлдвэрлэл, усан хангамж	3297558.8	3536365.8	107.2
Дулааны эрчим хүч	2649596.4	2923381.4	110.3
Түгээсэн цэвэр ус , сувагжуулалт	647962.4	612984.4	94.6
Хүнсний бүтээгдэхүүн	7197809.4	8088782.1	112.4
Сүү, ааруул	487471.8	365168.3	74.9
Талх	775475.9	758640.5	97.8
Нарийн боов	1185164.1	1137225.2	96.0
Бялуу	13610.0	10632.0	78.1
Хөлдөөсөн бууз	310017.0	332559.1	107.3
Хэрчсэн гурил,	100546.3	53016.2	52.7
Даршилсан ногоо, кимчи	9359.0	10910.0	116.6
Хиам	51840.0	83724.9	161.5
Архи	182906.3	198449.9	108.5
Цэвэр ус, рашаан	4081419.0	5138456.0	125.9
Хувцас, гутал үйлдвэрлэл	1437395.0	1068432.6	74.3
Монгол дээл, тэрлэг	462637.5	354841.0	76.7
Ажлын хувцас	25260.0	40700.0	161.1
Бусад оёмол эдлэл	378598.5	247654.6	65.4
Бүх төрлийн гутал	570899.0	425237.0	74.5
Модон эдлэл	1939292.5	1262366.0	65.1
Гэрийн мод	1495020.0	822685.0	55.0
Төрөл бүрийн модон эдлэл	274072.5	301631.0	110.1
Зүсвэр	170200.0	138050.0	81.1
Бусад бүтээгдэхүүн үйлдвэрлэл	3108531.3	4070628.4	131.0
Блок	607029.0	565182.0	93.1
Тоосго	445260.0	283133.3	63.6
Вакум цонх	234887.5	89645.4	38.2
Төмөр эдлэл хийц	36193.0	47853.6	132.2
Хэвлэх	34003.5	44686.5	131.4
Нүдний шил	7850.0	8992.0	114.5
Бусад бүтээгдэхүүн/ бэлэг дурсгалын зүйлс,суран эдлэл, угаасан ноос г.м	1743308.3	3031135.6	173.8
Нийт дүн	18848316.0	20551931.9	109.0

II.5.3 ГОЛ НЭРИЙН БҮТЭЭГДЭХҮҮНИЙ НИЙТ ҮЙЛДВЭРЛЭЛ,

нэр төрлөөр, биетээр

Гол нэр төрлийн бүтээгдэхүүн	Хэмжих нэгж	2015 XIXIXI	2016 XI	2016.XI / 2015. XI
Уул уурхай, олборлох аж үйлдвэр				
Чулуун нүүрс	мян.тн	93.3	126	135.4
Дулааны эрчим хүч үйлдвэрлэл, усан хангамж				
Дулааны эрчим хүч	мян.гкал	71.2	74.3	104.4
Түгээсэн цэвэр ус , сувагжуулалт	мян.м3	382.7	360.8	94.3
Хүнсний бүтээгдэхүүн, ус үйлдвэрлэл				
Сүү, тараг, ааруул	мян.л	211.8	156.2	73.7
Талх	тн	515	454.2	88.2
Нарийн боов	тн	475.2	433.4	91.2
Бялуу	тн	1.6	1.2	75.0
Хөлдөөсөн бууз	тн	44.7	48	107.4
Хэрчсэн гурил,	тн	75.3	41.0	54.4
Даршилсан ногоо, кимчи	тн	4.1	4.8	117.1
Хиам	тн	8.6	13.5	157.0
Архи	мян.л	21.0	23.1	110.0
Цэвэр ус, рашаан	мян.л	5301.6	4743.9	89.5
Хувцас үйлдвэрлэл				
Монгол дээл	ш	9870	6856	69.5
Ажлын хувцас	ш	511	818	160.1
Бусад оёмол эдлэл	ш	8612	7300	84.8
Бүх төрлийн гутал	хос	7323	4728	64.6
Модон эдлэл				
Гэрийн мод	ком	2143	1173	54.7
Зүсвэр	мян.м2	1417.9	1140.8	80.5
Бусад үйлдвэрлэл				
Блок	мян.ш	626.0	602.8	96.3
Тоосго	мян.ш	2177.6	972.5	44.7
Төмөр эдлэл хийц	ш	477	574.8	120.5
Хэвлэх	мян.х	93.8	115.6	123.2
Нүдний шил	ш	792	937	118.3

II.6 ТЭЭВЭР, ХОЛБОО

II.6.1 ТЭЭВРИЙН САЛБАРЫН ҮНДСЭН ҮЗҮҮЛЭЛТ

Үзүүлэлт	Хэмжих нэгж	2015 XI	2016 XI	2016. XI / 2015.XI
Тээсэн ачаа	мян.тн	28.5	32.1	112.6
Ачаа эргэлт	мян.тн.км	7011.6	7749.4	110.5
Зорчигчдын тоо	мян.хүн	211.2	226.5	107.2
Зорчигч эргэлт	мян.хүн.км	60773.1	65100.5	107.1
Тээврийн орлого	мян. төг	1882952.4	2228560.5	118.4

II.6.2 ХОЛБООНЫ ҮНДСЭН ҮЗҮҮЛЭЛТ, оны үнээр, мян. төг

Үзүүлэлт	2015 XI	2016 XI	2016. XI / 2015. XI
Нийт орлого	506393.6	588106.8	116.1
Үүнээс:Хүн амаас орсон орлого	201290.4	196956.3	97.8
Телефон цэгийн тоо	975	753	77.2
Ажиллагсадын тоо	94	93	98.9