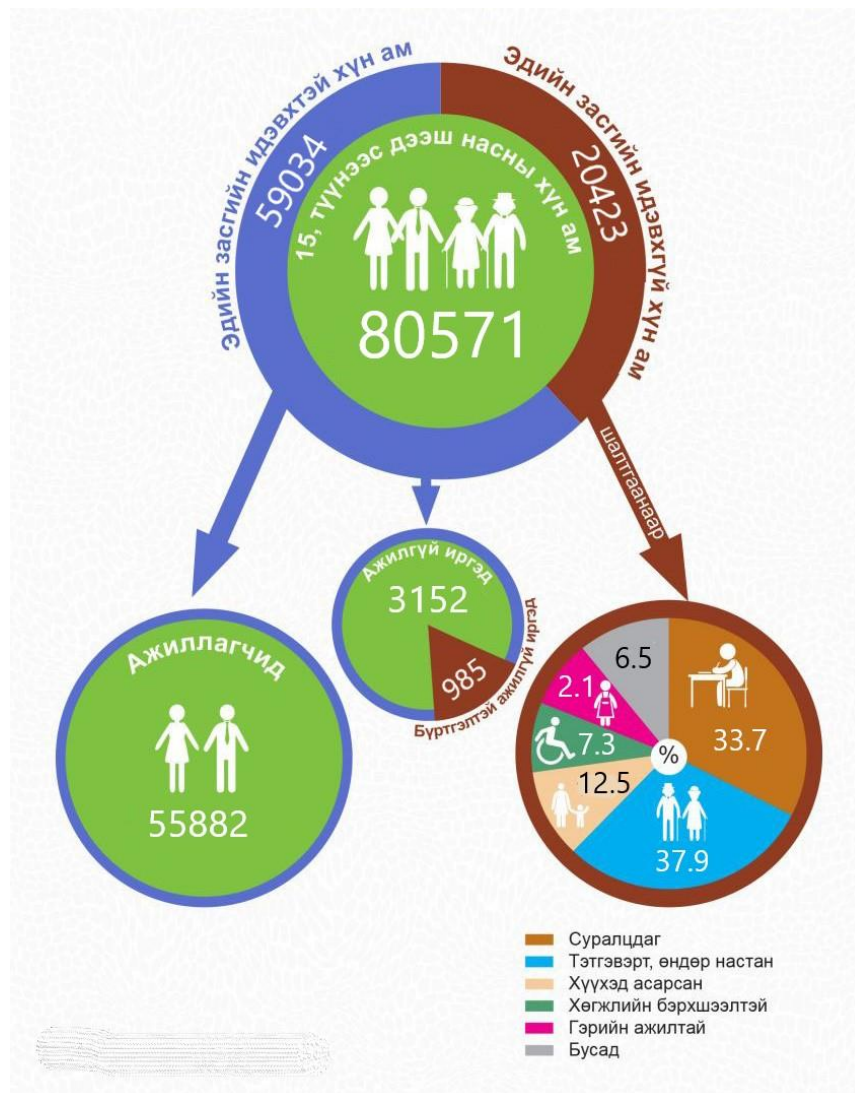




## Өвөрхангай аймгийн Засаг даргын дэргэдэх Статистикийн хэлтэс

# ХӨДӨЛМӨР ЭРХЛЭЛТ-2018



Арвайхээр хот  
2019 он

## Агуулга

❖ Судалгааны зорилго	
❖ Судалгааны агуулга.....	2
1. Хүн амын тоо, нас, хүйсийн бүтэц.....	3
1.1 Суурин хүн амын тоо, Хөдөлмөрийн насны хүн ам /насны бүтэц, сумаар/	
1.2 Хүн ам зүйн зарим үзүүлэлтүүд	
2. Хөдөлмөрийн зах зээлийн үзүүлэлтүүд.....	5
2.1 Хүн амын ажил эрхлэлт, мянган хүнээр	
2.2 Ажиллах хүчний зах зээл, ажилгүйдлийн түвшин	
2.3 Хангайн бүсийн аймгуудын хөдөлмөр эрхлэлт	
3.Ажиллагсад.....	7
3.1 Ажиллагсдын тоо, эдийн засгийн салбарын ангиллаар	
3.1 Ажиллагсдын тоо, насны бүлгээр	
3.2 Аймгийн албан бус сектор дахь ажиллагсдын тоо, хүйс, насны бүлэг, байршлаар, 2018 оны байдлаар	
4.Ажилгүйчүүд.....	9
4.1 Хангайн бүсийн аймгуудын ажилгүйдлийн үзүүлэлтүүд	
4.2 Ажилгүйдлийн түвшин	
5. Эдийн засгийн идэвхгүй хүн ам.....	11
5.1 Эдийн засгийн идэвхгүй хүн ам, шалтгаанаар	
Дүгнэлт.....	13
Ашигласан материал, ном зүй.....	14
Хүн амын хөдөлмөр эрхлэлтийн бүтэц.....	15

## Судалгааны агуулга, зорилго

Хөдөлмөр эрхлэлтийн талаарх аймгийн мэдээ, мэдээлэл, статистик тоо баримтуудыг ашиглаж, өнөөгийн хөдөлмөр эрхлэлтийн байдал ямар түвшинд байгааг судлах, аймгийн хүн амын ажил эрхлэлт, ажилгүйдлийг нас хүйстэй нь уялдуулан судалж ажил эрхлэлтийг эдийн засгийн салбарын ангилалаар харуулан, хүн ам зүйн ачаалал, ажил эрхлэлт, ажилгүйдлийн түвшин зэрэг үзүүлэлийг тодорхойлон харуулахыг зорьлоо.

### Хамрах хүрээ

Ажиллах хүчний судалгаагаар хүн амын хөдөлмөр эрхлэлтийн талаарх бодит тоон мэдээллийг улсын хэмжээнд болон бүс нутаг, аймгийн түвшинд тооцож тодорхойлно.

### Мэдээлэл цуглуулалт

Судалгааны асуулга нь 8 бүлэг, 142 асуултаас бүрдэж байгаа бөгөөд судлаач сонгогдсон өрхөд очиж 15, ба түүнээс дээш насны гишүүн бүртэй нэг бүрчлэн уулзаж, ярилцлага хийх замаар мэдээллээ цуглуулдаг. Ажиллах хүчний судалгаа нь өрхөд суурилсан судалгаа учир түүврийн аргаар явагддаг, түүвэрлэлтийн нэгж нь өрх байна.

### Мэдээлэл боловсруулалт

Өрхөөс ярилцлага авч, цуглуулсан мэдээллийг зааврын дагуу шалгаж, кодлон компьютерт програм шивэн оруулах, шалгах, засвар хийсний дараа төвд дамжуулах ажлыг аймгийн хэмжээнд статистикийн хэлтсийн ажиллах хүчний судалгаа хариуцсан ахлагч, судлаач нар хийж гүйцэтгэсэн.

Ажиллах хүчний судалгааны мэдээллийг цуглуулах, шалгахдаа CPro багц программыг, мэдээллийн үр дүнг нэгтгэж боловсруулахдаа SPSS программыг ашигладаг.

Мэдээллийн үр дүнг боловсруулж статистикийн дүн шинжилгээ хийж, судалгааны боловсруулалтын үр дүнг хянах, илэрсэн алдааг засварласны үндсэн дээр судалгааны үр дүнгийн хүснэгтүүдийг боловсруулан ажилладаг байна.

## I.Хүн амын тоо, нас, хүйсийн бүтэц

Улс, аймгийн эдийн засгийн хөгжил иргэдийнх нь аж байдал, амьжиргааны ерөнхий түвшин нь хүн амынхаа ажил эрхлэлтийн түвшинтэй зохих ёсоор холбоотой байдаг. Ажиллах хүч, ажил эрхлэлтийн байдал нь хүн амын насны бүтцээс шууд хамааралтай байдаг учраас аймгийн хүн амын нас, хүйсийн бүтцийг авч үзье.

2018 оны жилийн эцэст аймгийн хүн ам 116.6 мянгад хүрсний 50.2 хувийг эмэгтэйчүүд эзэлж байна.

## Хүснэгт 1. Суурин хүн амын тоо, Хөдөлмөрийн насны хүн ам, насны бүтэц, сумаар, 2018 он

Сумын нэр	Бүгд	Эм	Насны бүлэг						Хөдөлмөр ийн насны хүн ам
			0-14	Эм	15-59	Эм	60+	Эм	
Баян-Өндөр	3724	1852	1104	552	2292	1102	328	198	2292
Бүрд	2951	1440	899	439	1803	864	249	137	1803
Бат-Өлзий	7597	3816	2490	1257	4722	2340	385	219	4722
Баруунбаян-Улаан	2813	1405	936	459	1727	856	150	90	1727
Баянгол	3945	1970	1128	563	2564	1246	253	161	2564
Гучин-Ус	2209	1106	662	334	1403	681	144	91	1403
Есөнзүйл	3034	1470	925	436	1851	884	258	150	1851
Өлзийт	2474	1217	734	363	1506	727	234	127	1506
Зүүнбаян-Улаан	4028	1941	1195	579	2546	1218	287	144	2546
Богд	5654	2799	1913	913	3481	1736	260	150	3481
Нарийнтээл	3668	1810	1076	521	2360	1159	232	130	2360
Сант	3608	1776	1068	488	2275	1131	265	157	2275
Тарагт	3338	1619	950	481	2144	1008	244	130	2144
Төгрөг	2763	1361	844	407	1751	856	168	98	1751
Уянга	9615	4809	3042	1479	6072	3003	501	327	6072
Хайрхандулаан	3521	1725	1014	485	2252	1095	255	145	2252
Хужирт	6857	3391	2095	1001	4144	2025	618	365	4144
Хархорин	12499	6265	3673	1791	7684	3825	1142	649	7684
Арвайхээр	32347	16868	10326	5070	19756	10405	2265	1393	19756
<b>Бүгд</b>	<b>116645</b>	<b>58640</b>	<b>36074</b>	<b>17618</b>	<b>72333</b>	<b>36161</b>	<b>8238</b>	<b>4861</b>	<b>72333</b>

Аймгийн хүн амын тоо 2018 оны жилийн эцсийн байдлаар 116645 болж, өмнөх оныхоос 961 хүнээр буюу 0.8 хувиар өсчээ. Нийт хүн амын 30.9 хувийг 15 хүртэл насны хүүхэд, 60.1 хувийг 15-64 насныхан, 9.0 хувийг 65 ба түүнээс дээш насныхан эзэлж байна.Өмнөх онтой харьцуулахад 15 хүртэлх насны хүн амын эзлэх хувь 0.7 пунктээр, 65 ба түүнээс дээш насны хүн амын эзлэх хувь 4.6 пунктээр өсч, 15-64 насны хүн амын эзлэх хувь 5.3 пунктээр буурчээ.

**Хүснэгт 2. Хүн ам зүйн зарим үзүүлэлтүүд**

Он	Өрхийн тоо	Хүн амын тоо	Жилийн дундаж өсөлт	Нэг өрхөд ногдох хүний тоо	Хүйсийн харьцаа	Хүн ам зүйн ачаалал
<b>2014</b>	33015	112591	0.7	3.41	99.1	55.3
<b>2015</b>	33275	112774	0.2	3.39	99.3	51.4
<b>2016</b>	33540	113911	1.0	3.40	99.2	52.0
<b>2017</b>	34150	115684	1.5	3.39	99.1	52.8
<b>2018</b>	34652	116645	0.8	3.36	98.9	54.7

Аймгийн нэг өрхөд 3.36 хүн ногдож, хүн амын хүйсийн харьцаа 98.9, хүн ам зүйн ачаалал 54.7 байна. Өнгөрсөн оноос хүн ам зүйн ачаалал 1.9 пунктээр өсч, нэг өрхөд ногдох хүний тоо 0.03 пунктээр, хүйсийн харьцаа 0.2 пунктээр тус тус буурсан байна.

**II. Хөдөлмөрийн зах зээлийн үзүүлэлтүүд**

2008 оноос Ажиллах хүчний түүвэр судалгааны үр дүнгээр хөдөлмөрийн статистикийн үзүүлэлтүүдийг үндэсний хэмжээнд болон аймаг, бүсээр тооцон гаргаж байна. Энэхүү судалгаа нь олон улсад мөрдөж буй нийтлэг тодорхойлолт, арга зүйн дагуу хүн амын эдийн засгийн идэвхийг сүүлийн 7 хоног буюу тухайн үеийн, сүүлийн 12 сарын буюу байнгын идэвхийн аргачлалаар тооцох замаар хүн амын хөдөлмөр эрхлэлтийн байдлыг тодорхойлдог.

Уг судалгаагаар тус аймагт эдийн засгийн идэвхтэй 59.0 мянган хүн байгаагийн 94.7 хувь буюу 55.9 мянга нь ажиллагсад, 5.3 хувь буюу 3.1 мянган хүн нь ажилгүй хүмүүс байна.

**Хүснэгт 3. Хүн амын ажил эрхлэлт, мянган хүнээр**

	2014	2015	2016	2017	2018
Эдийн засгийн идэвхтэй хүн ам	54.4	53.4	54.4	59.7	59.0
Ажиллагчдын тоо	52.5	51.4	49.6	55.1	55.9
Ажилгүй иргэдийн тоо	1.9	1.9	4.8	4.5	3.1
Ажилгүйдлийн түвшин ( % )	3.5	3.6	8.9	7.6	5.3
Эдийн засгийн идэвхгүй хүн ам	17.8	19.8	17.7	17.7	20.4

Өмнөх онтой харьцуулахад ажиллагсдын тоо 1.4 хувиар өсч, ажилгүй иргэдийн тоо 31.1 хувиар, ажилгүйдлийн түвшин 2.3 пунктээр тус тус буурчээ. Эдийн засгийн идэвхгүй хүн амын тоо өмнөх оны мөн үеийнхээс 2.7 мянган хүнээр буюу 15.3 хувиар өссөн байна. Ажиллагсдын тоо 2018 онд 2016 оныхоос 12.7 хувиар буюу 6.3 мянган хүнээр, 2017 оныхоос 1.4 хувиар буюу 0.8 мянган хүнээр тус тус өсчээ.

Ажиллах хүчний оролцооны түвшин нь хөдөлмөрийн зах зээлийн хөгжил, хүн амын эдийн засгийн идэвхийн байдлыг харуулдаг. Мөн хөдөлмөрийн насны хүн амын хөдөлмөр эрхлэлтийн байдал, эдийн засагт хөдөлмөрийн насны хүн амыг ажлын байраар хангах зорилтын хэрэгжилтийг хянах хэмжүүр болдог. Ажиллагчид болон ажил идэвхтэй хайж байгаа ажилгүй иргэдийн нийлбэр нь эдийн засгийн идэвхтэй хүн ам буюу ажиллах хүчийг бүрдүүлдэг бөгөөд эдгээр хүн амыг хөдөлмөрийн насны хүн амд харьцуулж ажиллах хүчний оролцооны түвшин (АХОТ)-г тодорхойлдог.

#### Хүснэгт 4. Ажиллах хүчний зах зээл

	2014	2015	2016	2017	2018
Ажиллах хүчний оролцооны түвшин	75.3	72.9	75.5	77.1	74.3
Хөдөлмөр эрхлэлтийн түвшин	72.7	70.3	68.8	71.3	70.3
Ажилгүйдлийн түвшин	3.5	3.6	8.9	7.6	5.3

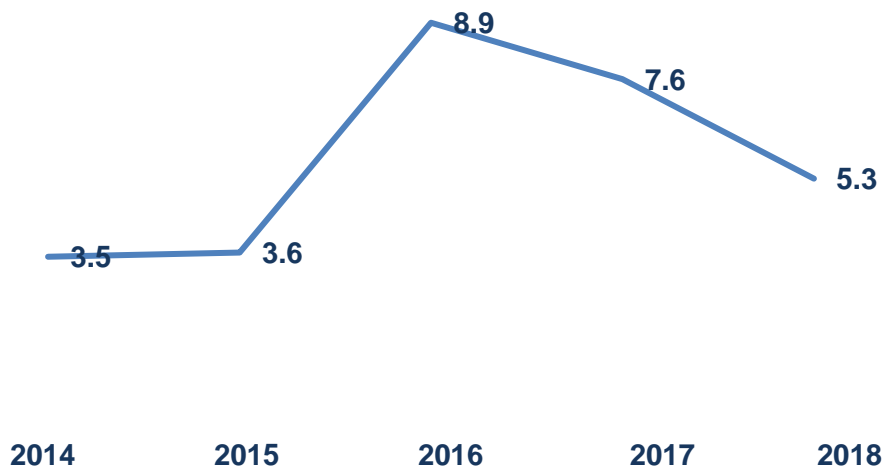
Аймгийн ажиллах хүчний оролцооны түвшин нь 2018 онд 74.3 өөрөөр хэлбэл хөдөлмөрийн насны 100 хүн тутмын 74 нь эдийн засгийн идэвхтэй хүн ам байна. Энэ нь өмнөх оноос 2.8 пунктээр буурсан нь хөдөлмөрийн насны хүн амын дотор эдийн засгийн идэвхтэй хүн ам бага зэрэг буурсаныг харуулж байна.

*Ажиллах хүчний оролцооны түвшин* нь улсын дунджаас 13.3 пунктээр, хангайн бүсийнхээс 5.4 пунктээр их байна.

*Хөдөлмөр эрхлэлтийн түвшин* нь эдийн засгийн идэвхтэй хүн амын хэдэн хувийг ажил эрхэлж байгаа хүмүүс бүрдүүлж байгааг харуулдаг үзүүлэлт юм. Энэ үзүүлэлт манай аймгийн хувьд 2016 онд 68.8 байсан ба 2017 онд 71.3 болж 2.5 пунктээр өсч, 2018 онд 70.3 болж өмнөх оноос 1.0 пунктээр буурчээ.

*Ажилгүйдлийн түвшинг* ажилгүй иргэдийн тоог эдийн засгийн идэвхтэй хүн амд харьцуулж тооцдог.

Зураг 1. Ажилгүйдлийн түвшин



Судалгааны дүнгээр ажил эрхлээгүй нийт хүн амаар тооцсон ажилгүйдлийн түвшин аймгийн хэмжээнд 2018 онд 5.3 хувьд хүрч өмнөх оноос 2.3 пунктээр буурсан байна.

#### Хүснэгт 5. Хангайн бүсийн аймгуудын хөдөлмөр эрхлэлт

Хангайн бүсийн аймгууд	Ажиллагсдын тоо (мян хүн)					Эдийн засгийн идэвхтэй хүн (мян хүн)				
	2014	2015	2016	2017	2018	2014	2015	2016	2017	2018
Архангай	43.6	40.2	42.4	42.7	43.8	45.3	42.3	44.6	45.2	46.3
Баянхонгор	37.8	39.0	40.0	40.9	41.4	40.0	41.7	45.0	43.3	44.6
Булган	25.3	27.0	25.8	27.4	27.3	28.1	28.3	28.1	30.7	29.5
Орхон	35.4	38.3	33.1	32.2	34.9	40.3	39.1	42.7	42.1	40.1
Өвөрхангай	52.5	51.4	49.6	55.1	55.9	54.4	53.4	54.4	59.7	59.0
Хөвсгөл	48.5	52.7	54.6	56.3	57.2	52.7	56.5	59.6	61.5	61.1
Хангайн бүсийн дүн	243.1	248.6	246.6	254.8	260.6	260.8	261.3	215.2	282.7	280.6
Улсад	1110.7	1151.2	1147.8	1238.3	1253.0	1206.6	1243.9	1275.6	1357.4	1358.6

Хангайн бүсийн аймгуудын ажиллагсдын тоог зэрэгцүүлж харахад хамгийн их нь Хөвсгөл аймаг 57.2 мянган ажиллагсадтай хамгийн бага нь 27.3 мянган ажиллагсадтай Булган аймаг байна. Ажиллагсдын тоогоор манай аймаг хангайн бүсийн дүнд 21.4 хувийг, улсын дүнд 4.4 хувийг эзэлж байна.

## III. Ажиллагсад

Ажиллах хүчний судалгаа нь хүн амын хөдөлмөр эрхлэлтийн байдлын талаар дэлгэрэнгүй мэдээллийг цуглуулах зорилготой билээ.

Судалгааны үр дүнгээр 2018 онд 55.9 мянган хүн ажил эрхэлж байгаа ба энэ нь өмнөх оноос 1.4 хувиар буюу 0.8 мянган хүнээр өссөн байна. Аймгийн ажиллагсдын 52.7 хувь нь эрэгтэйчүүд, 47.3 хувь нь эмэгтэйчүүд байна.

## Хүснэгт 6. Ажиллагсдын тоо, эдийн засгийн салбарын ангиллаар

Эдийн засгийн салбарууд	2016	2017	2018	2018/2017
Хөдөө аж ахуй, ан агнуур, ойн аж ахуй	29319	27752	28733	103.5
Уул уурхай, олборлолт	1568	2045	2001	97.8
Боловсруулах үйлдвэр	3087	1889	3200	169.4
Барилга	1144	1953	2237	114.5
Цахилгаан, хий, уур агааржуулалт, усан хангамж	347	934	990	106.0
Бөөний болон жижиглэн худалдаа	4324	7786	6359	81.6
Зочид буудал, зоогийн газар	843	1198	1401	116.9
Тээвэр, агуулах, холбоо	1877	2544	2564	100.8
Санхүүгийн болон даатгалын үйл ажиллагаа	350	870	772	88.7
Төрийн удирдлага батлан хамгаалах үйл ажиллагаа	1763	2222	2344	105.5
Боловсрол	2924	3009	2452	81.5
Эрүүл мэнд, нийгмийн халамж	1200	1250	1501	120.0
Бусад	837	1729	1328	76.7
<b>ДҮН</b>	<b>49583</b>	<b>55181</b>	<b>55882</b>	<b>101.2</b>

Тайлбар \*-дахин их

Нийт ажиллагсдын тоо 51.4 хувийг хөдөө аж ахуйн салбарт ажиллагсад, 3.6 хувийг уул уурхай, олборлолт, 5.7 хувийг боловсруулах салбарын ажиллагсад, 4.0 хувийг барилгын салбарт ажиллагсад, 1.7 хувийг цахилгаан, дулааны эрчим хүчний салбарын ажиллагсад, 11.3 хувийг бөөний болон жижиглэн худалдаа эрхлэгчид, 2.5 хувийг зочид буудал, зоогийн газрын ажиллагсад, 4.6 хувийг тээвэр, холбооны салбарын ажиллагсад, 4.2 хувийг төрийн удирдлага, батлан хамгаалахын салбарт ажиллагсад, 4.4 хувийг боловсролын салбарт ажиллагсад, 2.6 хувийг эрүүл мэнд, нийгмийн халамжийн салбарын ажиллагсад, 4.0 хувийг бусад салбарын ажиллагсад тус тус эзэлж байна.



## Хүснэгт 7. Ажиллагсдын тоо, насны бүлгээр

Үзүүлэлт	2017			2018		
	Бүгд	Үүнээс		Бүгд	Үүнээс	
		Эрэгтэй	Эмэгтэй		Эрэгтэй	Эмэгтэй
Ажиллагсад	55181	29042	26139	55882	29466	26416
15-19	1975	1416	559	1996	1509	487
20-24	3042	2135	907	4285	2773	1512
25-29	7290	4212	3078	6109	3066	3043
30-34	7273	3712	3561	8081	4196	3885
35-39	7611	3766	3845	7224	3751	3473
40-44	7909	3358	4551	9086	4468	4618
45-49	8146	3918	4228	7072	3671	3401
50-54	6508	3709	2799	5668	2438	3230
55-59	3157	1711	1446	4145	2502	1643
60+	2270	1105	1165	2216	1092	1124

Насны хувьд ажиллагсдын 16.2 хувь нь 40-44 насны, 14.5 хувь нь 30-34 насны, 12.9 хувь нь 35-39 насны, 12.7 хувь нь 45-49 насны, 10.9 хувь нь 25-29 насны, 10.1 хувь нь 50-54 насны, 7.6 хувь нь 20-24 насны, 7.4 хувь нь 55-59 насны, 3.6 хувь нь 15-19 насны, 4.0 хувь нь 60-аас дээш насны хүн байна.

## Хүснэгт 8: Аймгийн албан бус сектор дахь ажиллагсдын тоо, хүйс, насны бүлэг, байршлаар, 2018 оны байдлаар

Бүгд	Үндсэн	Давхар		Үндсэн	Давхар		Үндсэн	Давхар	Хот	Хөдөө
	9079	922		5319	777		3760	145		
15-19	65		Эрэгтэй	65		Эмэгтэй			4026	5053
20-24	413			343			71			
25-29	640			428			212			
30-34	560	212		418	212		142			
35-39	1294			654			640			
40-44	2261	146		1133	146		1129			
45-49	1763	129		1122	129		641			
50-54	789	435		427	289		362	145		
55-59	939			585			354			
60-64	284			144			141			
65-69	70		-		70					

Албан бус сектор дахь ажиллагчдын үндсэн болон давхар хөдөлмөр эрхлэлтийн байдлыг насаар нь авч үзэхэд 40-44 насныхан үндсэн ажлаараа албан бус хөдөлмөр эрхлэгчид хамгийн өндөр буюу 24.9 хувийг эзэлж байгаа бол эрэгтэйчүүд 40-44 насныхан хамгийн өндөр 21.3 хувь, эмэгтэйчүүдийн хувьд 40-44 насныхан 30.0 хувийг эзэлж байгаа нь хамгийн өндөр байна.

#### IV. Ажилгүйчүүд

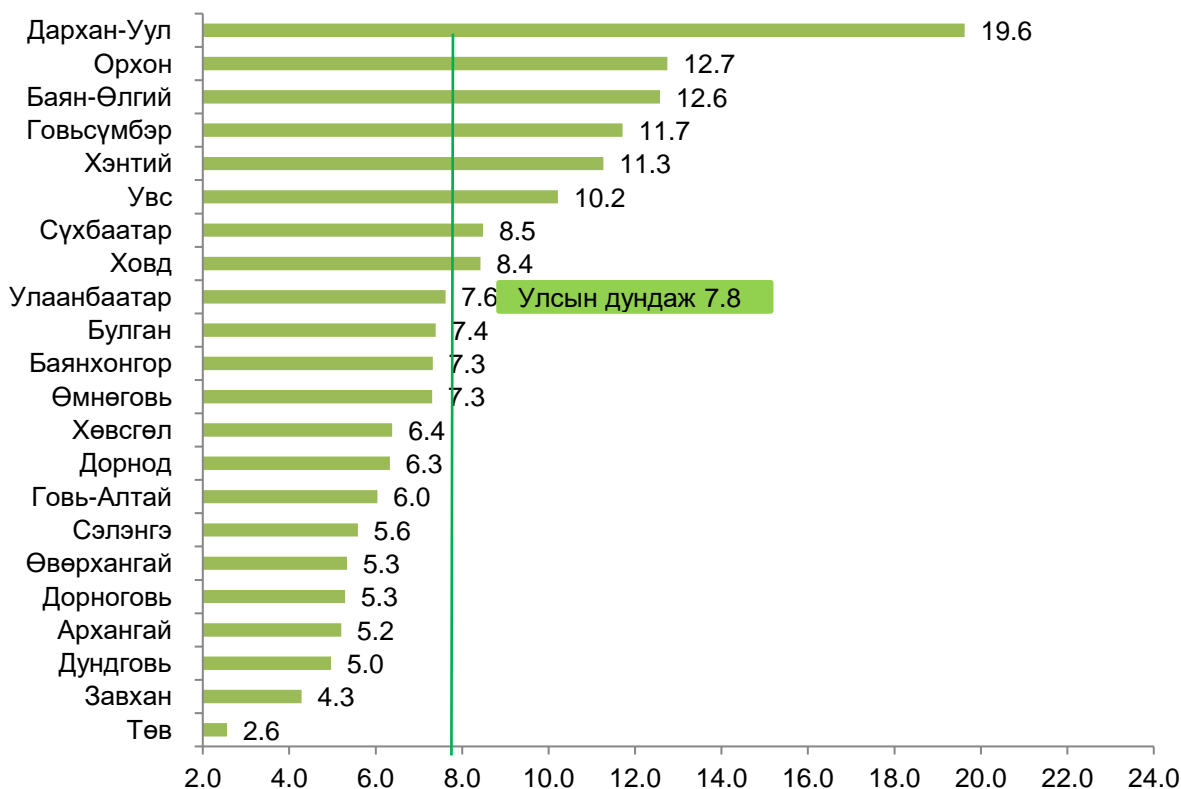
##### Хүснэгт 9. Хангайн бүсийн аймгуудын ажилгүйдлийн үзүүлэлтүүд

Хангайн бүсийн аймгууд	Ажилгүйдлийн түвшин					Ажилгүйчүүдийн тоо /мян.хүн/				
	2014	2015	2016	2017	2018	2014	2015	2016	2017	2018
Архангай	3.9	5.0	5.0	5.4	5.2	1.8	2.1	2.2	2.5	2.4
Баянхонгор	5.6	6.4	11.2	5.6	7.3	2.2	2.7	5.0	2.4	3.2
Булган	9.7	4.6	8.2	10.7	7.4	2.7	1.3	2.3	3.3	2.1
Орхон	12.3	2.2	22.4	23.5	12.7	4.9	0.9	9.5	9.9	5.1
Өвөрхангай	3.5	3.6	8.9	7.6	5.3	1.9	1.9	4.8	4.5	3.1
Хөвсгөл	7.9	6.7	8.5	8.5	6.4	4.2	3.8	5.0	5.2	3.9
Хангайн бүс	6.8	4.9	10.6	9.8	7.1	17.7	12.7	29.0	27.8	20.0
Улсад	7.9	7.5	10.0	8.8	7.8	95.8	92.7	127.8	119.0	105.6

Ажилгүйдлийн түвшин манай аймагт 5.3 хувь, Орхон аймагт хамгийн өндөр буюу 12.7 хувь байна. Манай аймгийн хувьд хангайн бүсийн түвшнээс 1.8, улсынхаас 2.5 пунктээр бага байна.

2018 онд аймгийн хэмжээнд ажилгүйчүүдийн тоо өмнөх оныхоос 1.4 мянга буюу 31.1 хувиар буурсан байна. Хангайн бүсийн ажилгүй иргэдийн 15.7 хувийг, улсын хэмжээний нийт ажилгүйчүүдийн 3.0 хувийг эзэлж байна.

Зураг 2. Ажилгүйдлийн түвшин, аймаг, нийслэлээр



### V. Эдийн засгийн идэвхгүй хүн ам

Эдийн засгийн идэвхгүй хүн ам 20.4 мянгад хүрч өнгөрсөн оныхоос 2.7 мянган хүнээр буюу 15.3 хувиар өссөн байна.

Нийт эдийн засгийн идэвхгүй хүн амын 64.0 хувь нь эмэгтэйчүүд, 36.0 хувь нь эрэгтэйчүүд байна.

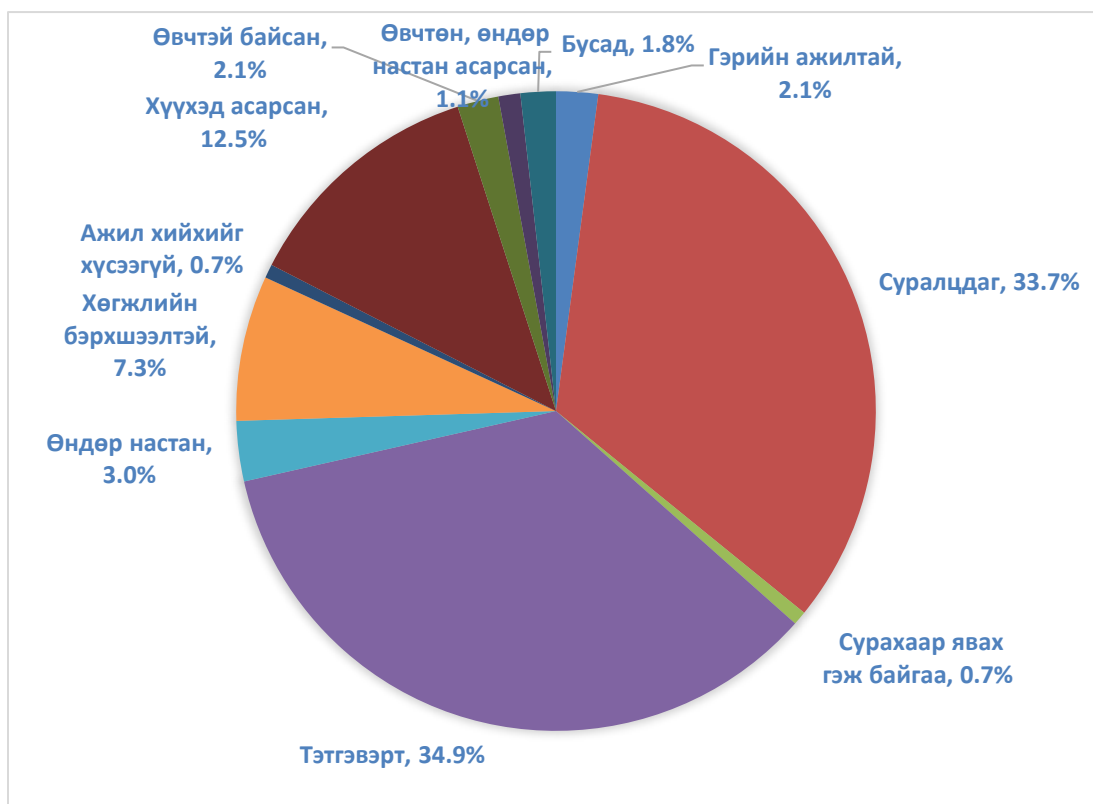
Эдийн засгийн идэвхгүй хүн амыг насны бүлгээр авч үзвэл: 32.3 хувийг 15-19 насны, 10.4 хувь нь 60-64 насны, 9.1 хувь нь 20-24 насны, 9.0 хувь нь 55-59 насны, 6.2 хувь нь 25-29 насны хүн ам байна.

Нийт эдийн засгийн идэвхгүй хүн амын 33.7 хувь нь суралцдаг, 7.3 хувь нь хөгжлийн бэрхшээлтэй, 13.6 хувь нь хүүхэд, өндөр настан, өвчтэй хүн асардаг, 2.1 хувь нь гэрийн ажилтай, 1.8 хувь нь бусад гэсэн шалтгаантай байна.

Хүснэгт 10. Эдийн засгийн идэвхгүй хүн ам, шалтгаанаар

Үзүүлэлт	2017			2018		
	Бүгд	Үүнээс		Бүгд	Үүнээс	
		Эрэгтэй	Эмэгтэй		Эрэгтэй	Эмэгтэй
<b>Дүн</b>	17746	7469	10277	20423	7350	13073
Гэрийн ажилтай	1364	163	1201	432	-	432
Суралцдаг	5420	3053	2367	6892	3037	3855
Тэтгэвэрт	5796	1844	3952	7128	2453	4675
Өндөр настан	156	156	-	622	219	403
Хөгжлийн бэрхшээлтэй	1921	1205	716	1501	849	652
Хүүхэд асарсан	1898	81	1817	2547	-	2547
Өвчтэй байсан	239	160	79	425	282	143
Өвчтөн, өндөр настан асарсан	83	83	-	227	75	152
Бусад	869	724	145	649	435	214

Зураг 3. Эдийн засгийн идэвхгүй хүн ам, шалтгаанаар



## ДҮГНЭЛТ

Хөдөлмөр эрхлэлтийн үзүүлэлтүүд нь хүн амын насны бүтэц, боловсролын байдлаас шууд хамаардаг бөгөөд хүн амын амьжиргааны түвшин, төрөлт, гэрлэлт, шилжих хөдөлгөөн зэрэг хүн амын үзүүлэлтүүдэд тодорхой нөлөө үзүүлдэг байна.

Ажиллах хүчний судалгааны үр дүнгээр 2018 онд манай аймагт 55.9 мянган хүн ажил эрхэлж байгаа ба энэ нь өмнөх оноос 1.4 хувиар буюу 0.8 мянган хүнээр өссөн байна. Аймгийн ажиллагсдын 52.7 хувь нь эрэгтэйчүүд, 47.3 хувь нь эмэгтэйчүүд байна.

2018 онд ажилгүйдлийн түвшин 5.3 болж өмнөх оныхоос 2.3 пунктээр буурсан дүнтэй байна. Энэ нь эдийн засгийн идэвхтэй хүн амын 5.3 хувь нь ажилгүй байгааг харуулж байна. Мөн бүсийн хэмжээнд харьцуулахад Орхон аймаг ажилгүйдлийн түвшин хамгийн өндөр буюу 12.7, Архангай аймаг хамгийн бага буюу 5.2 байна.

2018 оны эцэст ажил эрхлээгүй 3152 хүн байгаагийн 26.4 хувь нь 35-44 насны, 25.1 хувь нь 15-24 насны, 12.6 хувь нь 25-34 насны, 35.9 хувь нь 45-аас дээш насны ажилгүйчүүд байна.

Манай аймгийн ажиллах хүчний оролцооны түвшин 74.3 байгаа нь 2017 оноос 2.8 пунктээр буурчээ.

Судалгааны дүнгээс харахад, ажилгүй иргэдийн тоо 30.2 хувиар буурч, ажиллагсдын тоо 55.9 мянгад хүрч өмнөх оноос 1.4 хувиар буюу 0.8 мянган хүнээр өсч, эдийн засгийн идэвхтэй хүн ам 59.0 мянгад хүрсэн нь өнгөрсөн оноос 1.1 хувиар буюу 0.7 мянган хүнээр буурсан үзүүлэлттэй байна.

Ажиллагчдын ихэнх нь хөдөө аж ахуйн тэр тусмаа мал аж ахуйн салбарт ажиллаж байгаа нь эдийн засгийн бусад дэд салбарыг хөгжүүлэх, аж үйлдвэр тэр дотроо боловсруулах үйлдвэрийн салбарыг түлхүү хөгжүүлэх шаардлагатайг харуулж байна.

## Ашигласан материал, ном зүй:

1. Хөдөлмөр эрхлэлт,ажиллах хүчний үзүүлэлтийг тооцох аргачлал, түүнийг ашиглах гарын авлага- 2015
2. Ажиллах хүчний судалгааны үндсэн тайлан 2014-2018
3. Хүн амын статистикийн үндсэн үзүүлэлт тооцох аргачлал-2013
4. Аймгийн 2018 оны жилийн эцсийн нийгэм, эдийн засгийн танилцуулга
5. Монгол улсын статистикийн эмхэтгэл-2017
6. Ажиллах хүчний судалгааны үр дүн-2018
7. [www.1212.mn](http://www.1212.mn)
8. [www.uvurkhangai.nso.mn](http://www.uvurkhangai.nso.mn)

**СТАТИСТИКИЙН МЭДЭЭЛЛИЙГ ХЭРХЭН АВАХ ВЭ?**

**Цахимгаар:**

- [www.1212.mn](http://www.1212.mn) - Статистик мэдээллийн мэдсэн сан
- [www.nso.mn](http://www.nso.mn) - Энэ сайт өөрийн ажил хэргийг бүртгүүлж байгаа статистикийн мэдээллийг үнэ авахгүй хэргийн авч байх болно.

**SOCIAL NETWORK**

- [www.facebook.com/Статистик-Мэдээлэл](https://www.facebook.com/Статистик-Мэдээлэл)
- [www.twitter.com/statistic.mn](https://www.twitter.com/statistic.mn)

**Утсаар:**

- Ухаалаг гар утас, таблет дээрх статистик мэдээ авах 1212.mn аппликацийн
- Лавлах утас: 1900-1212

**Утсаар:** 70322427, 70323442

**Утсаар:** uvurkhangai@nso.mn

**Утсаар:** @stat\_uvurkhangai

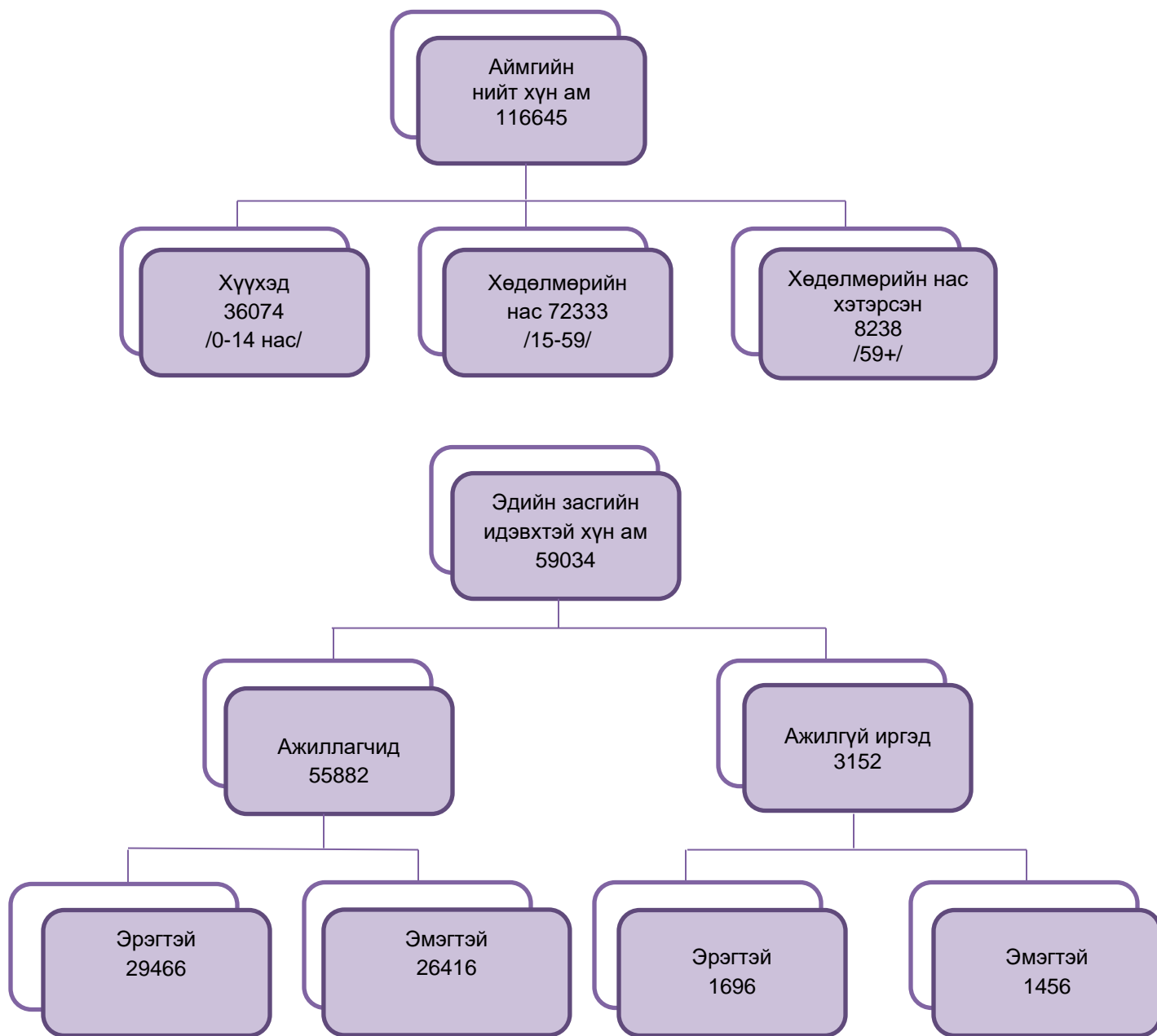
**Утсаар:** Нутгийн удирдлагын ордон 403, 417 тоот

**Утсаар:** uvurkhangai.nso.mn

**Утсаар:** Өвөрхангай аймгийн Засаг даргын дэргэдэх Статистикийн хэлтэс

-----**СТАТИСТИК - ХӨГЖИЛД ХӨТЛӨГЧ ХҮЧ**-----

Хүн амын хөдөлмөр эрхлэлтийн бүтэц



ХЯНАСАН:ХЭЛТСИЙН ДАРГА О.ТҮМЭНЖАРГАЛ

ТАНИЛЦУУЛГА БЭЛТГЭСЭН: МЭРГЭЖИЛТЭН Э.ӨҮЛЭН