



ӨВӨРХАНГАЙ АЙМГИЙН ЗАСАГ ДАРГЫН ДЭРГЭДЭХ
СТАТИСТИКИЙН ХЭЛТЭС

ӨВӨРХАНГАЙ АЙМГИЙН ХӨДӨӨ АЖ АХУЙН САЛБАРЫН 2017 ОНЫ ДЭЛГЭРЭНГҮЙ ТАНИЛЦУУЛГА



АРВАЙХЭЭР
2018 ОН

АГУУЛГА

Оршил.....	10
I. Аймгийн эдийн засагт хөдөө аж ахуйн салбарын эзлэх байр суурь.....	11
II. Мал аж ахуй.....	12
II.1 Малын бүтээгдэхүүний үйлдвэрлэлт.....	12
II.2 Мал тэжээвэр амьтад, хашаа худгийн 2017 оны тооллогын дүн.....	14
II.3 Малын бэлчээр, тэжээлийн хүрэлцээ, хангамж.....	33
II.4 Тэжээвэр амьтад.....	35
III. Газар тариалан.....	36
Дүгнэлт.....	38
Хавсралтууд.....	39

ХҮСНЭГТИЙН ЖАГСААЛТ

Хүснэгт 1. Мал аж ахуйн салбарын бүтээгдэхүүн үйлдвэрлэлт.....	12
Хүснэгт 2. Мал аж ахуйн бүтээгдэхүүний үйлдвэрлэлт, биет хэмжээгээр.....	13
Хүснэгт 3. Нэг хүнд ногдох мал аж ахуйн гол нэрийн бүтээгдэхүүн.....	13
Хүснэгт 4. Өрх, малчдын тоо, насны бүтэц.....	14
Хүснэгт 5. Малчдын соёл ахуйн үзүүлэлтүүд.....	15
Хүснэгт 6. Малын тоо, төрлөөр.....	17
Хүснэгт 7. Зудны дараах жилийн малын тооны өсөлт, төрлөөр.....	17
Хүснэгт 8. Малын тооны өсөлт, бууралтанд нөлөөлсөн үзүүлэлтүүд.....	18
Хүснэгт 9. 2001 оноос хойшхи жилүүдийн малын тооны өсөлт, бууралт.....	19
Хүснэгт 10. Нийт сүрэгт таван төрлийн малын эзлэх хувь.....	19
Хүснэгт 11. Хувийн малтай өрх, малын тоо.....	21
Хүснэгт 12. Малтай өрхийн малын бүлэглэлт.....	22
Хүснэгт 13. Малтай 1 өрхөд ногдох малын тоо, бүлэглэлтээр.....	23
Хүснэгт 14. Хээлтэгч малын тоо.....	23
Хүснэгт 15. Төл бойжилт.....	24
Хүснэгт 16. Бойжуулсан төл.....	25
Хүснэгт 17. 100 эхээс бойжуулсан төл.....	26
Хүснэгт 18. Том малын зүй бусын хорогдол.....	26
Хүснэгт 19. Оны эхний малд зүй бус хорогдлын эзлэх хувь.....	27
Хүснэгт 20. Гэнэтийн аюулаар хорогдсон малын тоо.....	27
Хүснэгт 21. Хээл хаяж, сувайрсан эх малын тоо.....	28
Хүснэгт 22. Оны эхний хээлтэгчид хээл хаялт, сувайралтын эзлэх хувь.....	28
Хүснэгт 23. Хээлтүүлэгч малын тоо.....	29
Хүснэгт 24. Хээлтэгч хээлтүүлэгчийн тохироо.....	29
Хүснэгт 25. Малын хэрэглээний зарлага.....	30
Хүснэгт 26. Зах зээлд худалдаж борлуулсан болон аж ахуйн дотоод хэрэглэсэн малын тоо.....	31
Хүснэгт 27. 2017 оны сүргийн бүтэц.....	31
Хүснэгт 28. Сүргийн бүтэц хувиар.....	32
Хүснэгт 29. Бэлчээрийн хүрэлцээ хангамж.....	33
Хүснэгт 30. Бэлчээрийн тэжээл, нэр төрлөөр.....	34

Хүснэгт 31. Тэжээлийн бүтэц, тэжээлийн хангамж.....	35
Хүснэгт 32. Тэжээвэр амьтад, тэдгээрийг өсгөн үржүүлдэг өрхийн тоо.....	36
Хүснэгт 33. Тариалсан талбай, га-аар.....	37
Хүснэгт 34. Хураасан ургац, тн-оор.....	37

ЗУРГИЙН ЖАГСААЛТ

Зураг 1. ДНБ-нд ХАА-н салбарын нэмэгдэл өртгийн эзлэх хувь.....	11
Зураг 2. Дотоодын нийт бүтээгдэхүүний өсөлт бууралт.....	12
Зураг 3. Малчдын тоо, насны бүлгээр.....	15
Зураг 4. Малчин өрхийн соёл ахуйн зарим үзүүлэлтүүд.....	16
Зураг 5. Малын тоо, мянган толгойгоор.....	18
Зураг 6. Нийт сүрэгт 5 төрлийн малын эзлэх хувь.....	20
Зураг 7. Малын тоогоор тэргүүлсэн сумдууд.....	21
Зураг 8. Хээлтэгч малын тооны өсөлт бууралт.....	24
Зураг 9. Бойжуулсан төлийн тоо.....	25
Зураг 10. 100 эхээс бойжуулсан төлийн тоо.....	25
Зураг 11. Том малын зүй бусын хорогдол.....	26
Зураг 12. Хээл хаялт, сувайралт.....	28
Зураг 13. Малын хэрэглээний зарлага.....	30
Зураг 14. Сүргийн бүтэц, хувиар.....	32
Зураг 15. 100 га хадпан бэлчээрийн талбайд ногдох хонин толгойд шилжүүлсэн малын тоо.....	33
Зураг 16. Бэлтгэсэн хадпан, тн-оор.....	35

ХАВСРАЛТЫН ЖАГСААЛТ

1	Малтай өрх, малчин өрхийн тоо.....	41
2	Малчдын тоо, нас хүйсний бүрэлдэхүүн.....	42
3	Малчдын соёл, ахуйн нөхцөл.....	43
4	Малтай өрхийн малын бүлэглэлт.....	45
5	2017 онд малынхаа тоогоор эхний 5 байрт орсон сум, багууд.....	47
6	2017 оны эцэст байгаа нийт малын тоо.....	48
7	2017 оны эцэст байгаа малын тооны өсөлт, бууралт.....	49
8	Нийт малын тооны өсөлт, бууралт.....	51
9	Малтай нэг өрхөд ногдох амины малын тоо	52

10	2017 оны эцэст байгаа амины малын тоо	53
11	2017 оны эцэст байгаа амины малын өсөлт, бууралт.....	54
12	Нийт сүргийн бүтэц.....	55
13	Тэмээн сүргийн бүтэц.....	56
14	Адуун сүргийн бүтэц.....	57
15	Үхэр сүргийн бүтэц.....	58
16	Хонин сүргийн бүтэц.....	59
17	Ямаан сүргийн бүтэц.....	60
18	Хонин толгойд шилжүүлсэн малын тоо.....	61
19	2017 оны эцэст байгаа хээлтэгч мал.....	62
20	Хээлтэгч малын өсөлт, бууралт.....	63
21	Нийт сүрэгт хээлтэгч малын эзлэх хувь.....	65
22	Нийт бойжуулсан төл.....	66
23	100 эхээс бойжуулсан төл.....	68
24	Том малын зүй бусын хорогдол.....	69
25	Гэнэтийн аюулаар хорогдсон малын тоо.....	71
26	Хээл хаясан хээлтэгч.....	73
27	Сувайрсан хээлтэгч.....	75
28	Хээлтэгч, хээлтүүлэгчийн тохироо.....	77
29	Малын хэрэглээний зарлага.....	78
30	Зах зээлд худалдаж борлуулсан, аж ахуйн дотоодод хэрэглэсэн мал...80	
31	Сарлагийн тоо.....	81
32	Бэлчээрийн хүрэлцээ хангамж.....	82
33	Бэлтгэсэн өвс.....	83
34	Гар тэжээл	84
35	Гахай, шувууны тоо.....	85
36	Үндсэн эх, өндөглөгчийн тоо.....	86
37	Малжуулалтын тайлан.....	87
38	2017 онд шинээр гаргасан худгийн тайлан.....	88
39	2017 онд засварласан худгийн тайлан.....	89
40	ХАА-н бүтээгдэхүүний зах зээлийн дундаж үнэ.....	90

НЭР ТОМЬЁОНЫ ТОВЧ ТАЙЛБАР, ТОДОРХОЙЛОЛТ

Малтай өрх. Малчин өрхөөс гадна малыг ахуй амьдралдаа туслах чанарын үүрэгтэй өсгөн үржүүлдэг өрхийг хэлнэ.

Малчин өрх. Жилийн 4 улирлын туршид малаа маллаж, малын ашиг шим нь тэдний амжиргааны эх үүсвэр болгож байгаа өрхийг хэлнэ.

Малчид. Жилийн 4 улирлын туршид мал аж ахуйг эрхэлж, малын ашиг шим нь тэдний амжиргааны эх үүсвэр болж байгаа 16 ба түүнээс дээш насны хүмүүсийг хэлнэ.

Бодод шилжүүлэх коэффициент:

1 Адуу, үхэр - 1 бод.

1 тэмээ - 1.5 бод.

6 хонь - 1 бод.

8 ямаа - 1 бод.

Бог малд хонин толгойд шилжүүлэх коэффициент:

1 тэмээ - 5 хонь

1 адуу - 7 хонь

1 үхэр - 6 хонь

1 хонь - 1 хонь

1 ямаа - 0.9 хонь

Нас гүйцсэн мал. Малын төрөл бүр дээр сүүлчийн 2 насны малыг хэлнэ.

Тэмээ-4 настай, 5 ба түүнээс дээш настай

Адуу-3 настай, 4 ба түүнээс дээш настай

Үхэр-2 настай, 3 ба түүнээс дээш настай

Бог мал-тухайн жилийн төл малаас бусад насны мал

Өсвөр насны мал.

Тэмээ-Өнгөрсөн жилийн төл, 2, 3 настай

Адуу-Өнгөрсөн жилийн төл, 2 настай

Үхэр-Өнгөрсөн жилийн төл

Төл мал. Тухайн жилийн төлийг хэлнэ.

Бэлэн хээлтэгч. Малын төрөл бүр дээр сүүлийн 2 насны эм малыг хэлнэ.

Малын тоо, толгойн өсөлт. Оны эцсийн малаас оны эхний малыг хасч гаргана. Харьцангуй үзүүлэлтүүдийг гаргахдаа оны эцсийн малын тоог эхний малын тоонд харьцуулан 100-гаар үржүүлнэ.

Малын өсөлтийн **орлого тал** нь төл бойжилт, **зарлага тал** нь хэрэглээний зарлага, том малын зүй бусын хорогдол болно.

Төллөлтийн хувь. Төллөсөн хээлтэгчийн тоог оны эхний хээлтэгчийн тоонд харьцуулан, 100-гаар үржүүлнэ.

Бойжилтын хувь. Бойжсон төлийн тоог нийт гарсан төлийн тоонд харьцуулан 100-гаар үржүүлнэ.

100 эхээс бойжуулсан төл. Бойжуулсан төлийн тоог оны эхний хээлтэгч малын тоонд харьцуулан 100-гаар үржүүлнэ.

Хээлтэгч, хээлтүүлэгчийн тохироо. Хээлтэгч малын тоог хээлтүүлэгч малын тоонд харьцуулан гаргана.

1 хээлтүүлэгчид ногдох хээлтэгчийн тооны норм нь:

Буур - 15-20

Азарга - 10-15

Бух - 25-30

Хуц, ухна - 50-67

Малын зүй бусын хорогдолд. өвчний (халдвартай, халдваргүй) хорогдол, гэнэтийн аюулын (цас зуд, үер ус, гал түймэр, аянга цахилгаан зэрэг) хорогдол, бусад шалтгааны (малын хариулга, арчилгаа маллагаатай холбогдон гарсан) хорогдлыг оруулна.

Том малын зүй бус хорогдлын оны эхний малд эзлэх хувь. Зүй бусаар хорогдсон малын тоог, оны эхний малын тоонд харьцуулан 100-гаар үржүүлнэ.

Малын хэрэглээний зарлага. Оны эхний малын тоон дээр бойжуулсан төлийг нэмж, том малын зүй бус хорогдол, оны эцсийн малын тоог хасч гаргана.

Малын хашааны хангамж. Хашааны хангамжийг гаргахдаа хашааны багтаамжийг малын тоонд харьцуулан гаргана. Бод малын хашааны хангамжийг гаргахдаа бодын хашааны багтаамжийг үхрийн тоонд, харин бог малынхыг богийн хашааны багтаамжийг бог малын /хонь, ямаа/ тоонд харьцуулна.

Тэжээл хангамж. Тэжээлийн хангамжийг гаргахдаа тэжээлийн нэгжид шилжүүлсэн тэжээлийн хэмжээг хонин толгойд шилжүүлсэн малын тоонд харьцуулан гаргана. Малын хангамж, бэлчээрийн даацыг гаргахдаа малыг хонин толгойд шилжүүлэн тооцно.

Тэжээлийн нэгжид шилжүүлэх коэффициент. Бэлтгэсэн тэжээл нь илчлэг, чанарын байдлаараа харилцан адилгүй байдаг учраас нэг тэжээлийн нэгжид шилжүүлж тэжээлийн хангамжийг гаргана. Үүний тулд доорхи

Хадлан өвс -	0.45
Таримал тэжээл -	0.35
Даршны ургамал -	0.25
Гар тэжээл, хужир шүү -	1.0
Үр тарианы хаягдал -	0.9
Лай -	0.4
Сүрэл -	0.25

гэсэн итгэлцүүрүүдийг ашиглан тэжээлийн нэгжид шилжүүлнэ.

Малын тэжээлийн ангилал. Малын тэжээлийг ургамлын гаралтай, амьтны гаралтай, эрдэс тэжээлийн гаралтай гэж ангилна.

- Ургамлын гаралтай тэжээлд өвс, сүрэл, үр тариа, буурцгийн төрлийн ургамал орох бөгөөд бүдүүн, хүчит, шүүст тэжээл гэж ангилна
 1. Бүдүүн тэжээл - өвс, сүрэл, нэг наст ба олон наст өвс орно.
 2. Хүчит тэжээл - үр тариа, үр тарианы хаягдал, вандуй, буурцаг орно.
 3. Шүүст тэжээл – Бүх төрлийн дарш, төмс ногооны хаягдал орно.
- Амьтны гаралтай тэжээлд үйлдвэрийн яс, цусны гурил зэрэг орно.
- Эрдэс тэжээлд давс, хужир шүү орно.

Тариалангийн талбай гэж хөдөө аж ахуйн таримал ургамлыг тариалсан талбайг хэлнэ. Тариалангийн талбайг тариалсан талбай, хураасан талбай, өнжөөсөн талбай, уринш боловсруулсан талбай гэж ангилна.

Тариалсан талбай гэж тухайн жилд үр суулгасан газрын нийт талбайн хэмжээ юм.

Хураасан талбай гэж тухайн жилд ургацыг хурааж авсан газрын нийт талбайн хэмжээ юм.

Га-гийн ургац гэж талбайн нэг нэгжээс /1 га-гаас/ авах газар тариалангийн бүтээгдэхүүний /ургацын/ хэмжээ бөгөөд га-гийн ургацыг тодорхойлохдоо нэг төрлийн ургамлын тариалсан талбайгаас хураан авсан бүх ургацыг тэр талбайн нийт хэмжээнд харьцуулж тодорхойлно.

Нийт ургац нь тухайн жилд газар тариалангийн үйлдвэрлэл эрхэлж үйлдвэрлэсэн нийт бүтээгдэхүүний хэмжээ, өөрөөр хэлбэл тариалсан бүх талбайгаас хураан авсан үр тариа, төмс, хүнсний ногоо, жимс жимсгэнэ, малын тэжээл, техник, тосны ургамал зэрэг ургамал тус бүрийн төрлөөр нэмж гаргасан нийт ургацын хэмжээ болно.

ЭХЛЭЛ

Хөдөө аж ахуйн салбарын үйл ажиллагаа нь бусад хүчин зүйлээс илүүтэйгээр байгаль, цаг агаараас хамааралтай байх бөгөөд үйлдвэрлэсэн бүтээгдэхүүн нь үндсэндээ хүн амын хүнсний хэрэглээ, улс орны боловсруулах үйлдвэрийн болон үйлчилгээний салбарын түүхий эдийн хэрэглээг хангахад зориулагдаж байдаг.

Манай аймгийн эдийн засгийн хөгжилд хөдөө аж ахуйн салбар, үүн дотроо мал аж ахуйн салбар гол байр эзэлдэг.

Энэ удаагийн танилцуулгад мал аж ахуйн болон газар тариалангийн 2017 оны төлөв байдлыг нэгтгэн тусгав.

Манай улсын үндсэн хуулинд мал сүргийг үндэсний баялаг мөн гэж томъёолж, энэ ч утгаараа мал тооллогыг улсын хэмжээнд жил бүр зохион байгуулж, үр дүнг нь макро түвшинд хийгддэг тооцоо, судалгаанд ашиглаж, салбарын талаар удирдлагын шийдвэр гаргах мэдээллийн гол эх үүсвэр болгон ашиглаж байна.

Статистикийн тухай Монгол Улсын хуулийн 7 дугаар зүйлийн 1 дэх заалт, Монгол Улсын Засгийн газрын 2003 оны 224 дүгээр тогтоолын дагуу статистикийн хэлтэс мал, тэжээвэр амьтад, тэжээлийн тооллогыг аймгийн хэмжээнд явуулж үр дүнг нэгтгэн гаргадаг.

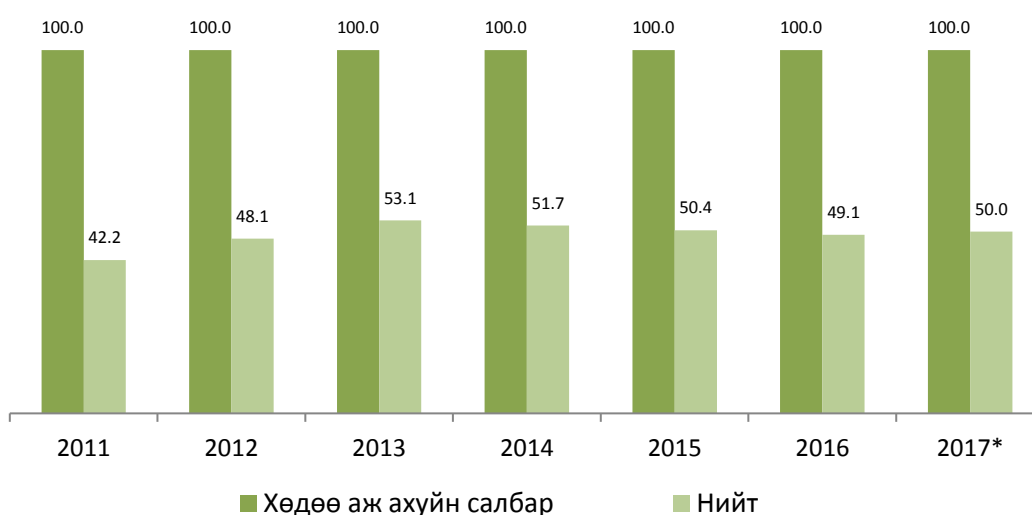
Мал тооллогын дүнг нэгтгэн дүгнэсэн энэхүү судалгаа нь мал аж ахуйн салбарын өнөөгийн байдалд дүгнэлт хийж, цаашид авч хэрэгжүүлэх арга хэмжээг боловсруулах, төлөвлөхөд суурь мэдээлэл нь болох юм.

I. АЙМГИЙН ЭДИЙН ЗАСГИЙН ХӨГЖИЛД ХӨДӨӨ АЖ АХУЙН САЛБАРЫН ЭЗЛЭХ БАЙР

2017 оны урьдчилсан гүйцэтгэлээр манай аймгийн Дотоодын нийт бүтээгдэхүүн (ДНБ)-ий 50.0 хувийг хөдөө аж ахуйн салбар бүрдүүлж, 2017 оны жилийн эцэст нийт хөдөлмөрийн насны хүн амын 38.8 хувь нь энэ салбарт ажиллаж байна.

Зураг 1.

ДНБ-нд ХАА-н салбарын нэмэгдэл өртгийн эзлэх хувь



Салбарын бүтцээр анхдагч салбар буюу хөдөө аж ахуйн салбар, үүний дотор мал аж ахуйн салбар нь аймгийн ДНБ-ний 60.0-80.0 шахам хувийг эзэлсээр байсан ба 2000 оноос хойшхи хөдөө аж ахуйн салбарт учирсан байгалийн гамшигаас үүдэн, мөн үйлдвэр, үйлчилгээний салбарын өсөлтөөс шалтгаалж хөдөө аж ахуйн салбарын ДНБ-нд эзлэх хувийн жин буурах хандлагад шилжиж, улмаар үйлдвэрлэл, үйлчилгээний салбарын эзлэх хувийн жин өссөөр байна.

Хөдөө аж ахуйн салбар, үүний дотор мал аж ахуйн салбарын үйлдвэрлэл нь аж үйлдвэрийн салбарын хүнсний бүтээгдэхүүн үйлдвэрлэлийн түүхий эдийг нийлүүлж, боловсруулах салбар болон үйлчилгээний салбарын үйлдвэрлэлийн өсөлтийг хангах, мөн мал аж ахуй болон газар тариалангийн салбар нь хүн амыг аюулгүй, баталгаат хүнсээр хангах үндсэн нөхцөл нь болдог.

II. МАЛ АЖ АХУЙ

II.1 МАЛ АЖ АХУЙН САЛБАРЫН БҮТЭЭГДЭХҮҮНИЙ ҮЙЛДВЭРЛЭЛТ

Мал аж ахуйн салбарын бүтээгдэхүүн үйлдвэрлэлт 2017 оны урьдчилсан гүйцэтгэлээр, оны үнээр 205.0 тэрбум төгрөгт хүрч өмнөх оныхтой харьцуулахад оны үнээр 4.2 хувиар өсөөд байна.

Хүснэгт 1.

Мал аж ахуйн салбарын бүтээгдэхүүн үйлдвэрлэлт

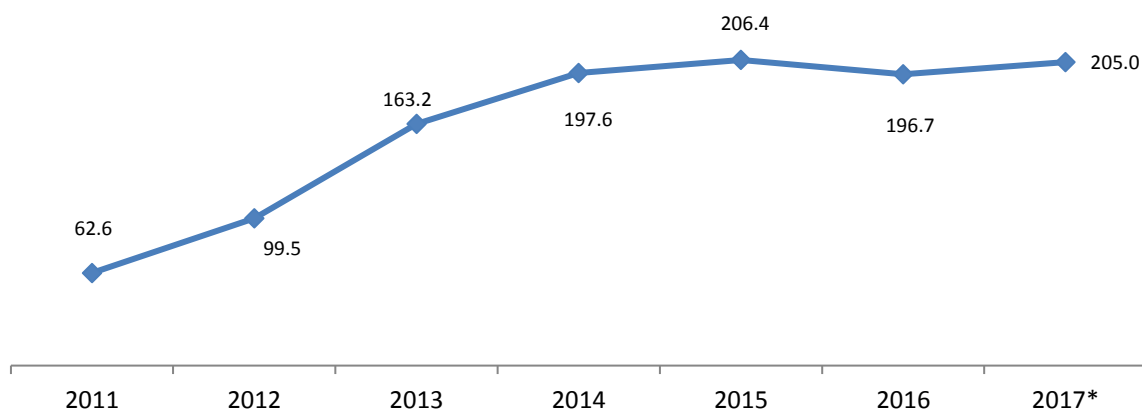
	2012	2013	2014	2015	2016	2017*	тэрбум төг	
							2017/2016	
							хувь	зөрүү
Тайлант оны үнээр	99.5	163.2	197.6	206.4	196.7	205.0	104.2	8.3

* -Урьдчилсан гүйцэтгэлээр

Мал аж ахуйн салбарт 2017 онд 73.7 мянган тн сүү, 1.1 мянган тн хонины ноос, 0.5 мянган тн ямааны ноолуур, 60.0 тн тэмээний ноос, 174.2 тн хөөвөр хялгас үйлдвэрлэв.

Зураг 2.

ХАА-н салбарын дотоодын нийт бүтээгдэхүүний өсөлт, бууралт



Мал аж ахуйн салбарын бүтээгдэхүүн үйлдвэрлэлийн 2017 оны тооцоонд малын ашиг шим, гарцын түүвэр судалгааны шинэчилсэн /2015 онд явагдсан судалгаа/ үр дүнг ашиглав.

Мал аж ахуйн салбарын бүтээгдэхүүний үйлдвэрлэлт, биет хэмжээгээр

Бүтээгдэхүүний нэр төрөл	2013	2014	2015	2016	2017*	2017/2016	
						хувь	зөрүү
Сүү, мян.литр	37646.5	45688.2	53351.2	65251.3	73676.0	112.9	8424.7
Ингэний	338.5	408.3	400.3	328.2	600.2	182.9	272.1
Гүүний	5709.9	6801.3	8063.4	9584.1	11045.1	115.2	1461.1
Үнээний	19788.1	24751.5	30153.6	32361.6	23996.9	74.2**	-8364.8**
Хонины	5649.2	6685.1	7465.9	5555.4	10390.5	187.0	4835.1
Ямааны	6160.8	7042.0	7268.1	17422.0	27643.3	158.7	10221.3
Ноос, ноолуур, тн	1938.9	2271.5	2676.3	1535.4	1804.3	117.5	268.9
Тэмээний ноос	59.8	65.1	72.5	67.6	60.0	88.8	-7.6
Хонины ноос	1442.0	1695.4	2003.2	853.0	1112.8	130.5	259.8
Ямааны ноолуур	381.4	442.3	516.6	466.3	457.3	98.1	-9.0
Бодын хөөвөр	18.9	23.3	28.5	66.0	51.7	78.3	-14.3
Бодын хялгас	36.8	45.3	55.6	82.4	122.5	148.6	40.1

** - 2015 оны малын ашиг шим, гарцын түүвэр судалгааны үр дүнгээр үнээний сүүний гарц буурсан байна.

2017 онд аймгийн нэг хүнд дунджаар 641.8 л сүү ногдож байна. Нийт үйлдвэрлэсэн хэмжээг дотооддоо харьцуулснаар тооцсон ба сүүний үйлдвэрлэлийн хэмжээ 2017 онд буурсан шалтгаан нь малын ашиг шимийн бүтээгдэхүүний гарцын нормыг 2015 онд хийгдсэн малын ашиг шим, гарцын түүвэр судалгааны үр дүнгээр шинэчлэн тооцсонтой холбоотой. Өөрөөр хэлбэл үнээний сүүний гарц сүүлийн судалгааны үр дүнгээр манай аймагт буурсан байна.

Нэг хүнд ногдох мал аж ахуйн гол нэрийн бүтээгдэхүүн

	2013	2014	2015	2016	2017*
Сүү, л	359.7	496.4	579.8	702.8	641.8

Тайлбар: Өвөрхангай аймгийн 2016, 2017 оны хүн амын дундаж тоонд харьцуулав.

II.2 МАЛ ТЭЖЭЭВЭР АМЬТАД, ХАШАА ХУДГИЙН 2017 ОНЫ ТООЛЛОГЫН ДҮН

Малтай өрх, малчдын тоо. 2017 онд мал бүхий 18956 өрх тоологдсон ба үүний 84.9 хувь нь буюу 16087 малчин өрх мал аж ахуйн үйлдвэрлэл эрхэлж байна. Хувийн малтай өрх аймгийн хэмжээний нийт өрхийн 55.5 хувийг эзэлж байна.

2017 онд мал аж ахуйн үйлдвэрлэлд 28265 малчид ажиллаж байна. Малчин өрхийн ам бүлийн тоо 57097 байгаа ба нэг малчин өрхийн ам бүлийн тоо дунджаар 3.5 байна. Малчдын 43.9 хувь нь буюу 12417 эмэгтэй малчид байна. Насны бүлгээр нь авч үзвэл 35.9 хувь нь 34 хүртэлх насны, 50.4 хувь нь 35-аас тэтгэвэрт гарах насны, 13.6 хувь нь тэтгэврийн насны хүмүүс байна.

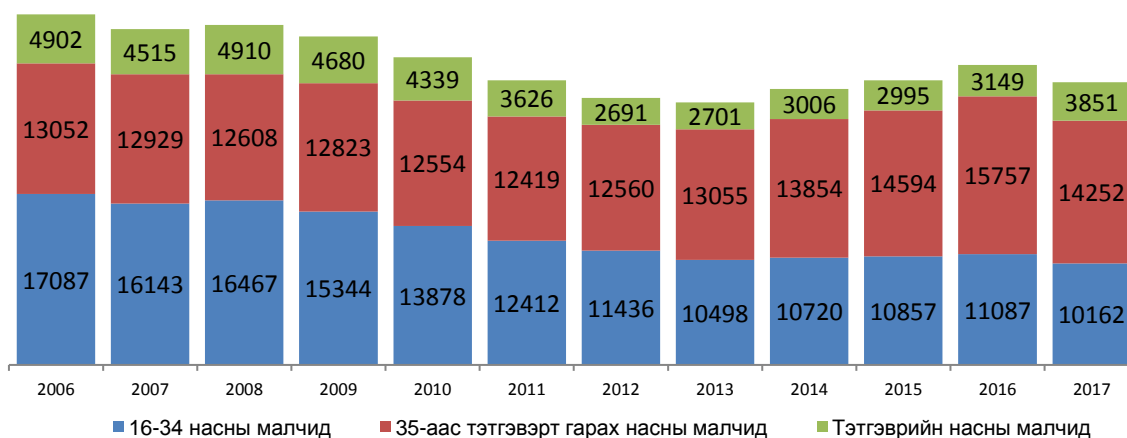
Хүснэгт 4.

Өрх, малчдын тоо, насны бүтэц

	2013	2014	2015	2016	2017	2017/2016	
						хувь	зөрүү
Малтай өрх	17595	17925	17959	18520	18956	102.4	436
Малчин өрх	13570	14115	14658	15407	16087	104.4	680
Малчдын тоо	26254	27580	28446	29993	28265	94.2	-1728
Үүнээс:16-34 насны	10498	10720	10857	11087	10162	91.7	-925
35-аас тэтгэвэрт гарах насны	13055	13854	14594	15757	14252	90.4	-1505
Тэтгэврийн насны	2701	3006	2995	3149	3851	122.3	702
Нийт малчдаас эмэгтэй	12561	13073	13436	14083	12417	88.2	-1666
Насны бүтэц %							
Үүнээс:16-34 насны	39.3	38.9	38.2	37.0	36.0	-	-1.0
35-аас тэтгэвэрт гарах насны	48.9	50.2	51.3	52.5	50.4	-	-2.1
Тэтгэврийн насны	10.1	10.9	10.5	10.5	13.6	-	3.1
Нэг малчин өрхөд ногдох малын тоо	257	291	308	338	357	105.6	19.0

2017 онд малтай өрхийн тоо 2016 онтой харьцуулахад 436-аар, малчин өрх 680-аар өсч, малчдын тоо 1728-аар буурсан байна. 2017 онд 1 малчин өрхөд 357 толгой мал ногдож байгаа нь 2016 оныхоос 19 толгойгоор нэмэгдсэн байна.

Малчдын тоо, насны бүлгээр



Малчдын соёл, ахуйн үзүүлэлт. 2017 оны тооллогоор нийт малчин өрхийн 78.2 хувь нь цахилгааны эх үүсгүүртэй, 67.0 хувь нь телевизортой, 15.9 хувь нь радио хүлээн авагчтай, 98.9 хувь нь гар утастай, 30.9 хувь нь автомашинтай, 50.8 хувь нь мотоцикльтой, 0.3 хувь нь трактортой, 72.8 хувь нь малын хашаатай, 17.1 хувь нь худагтай байна.

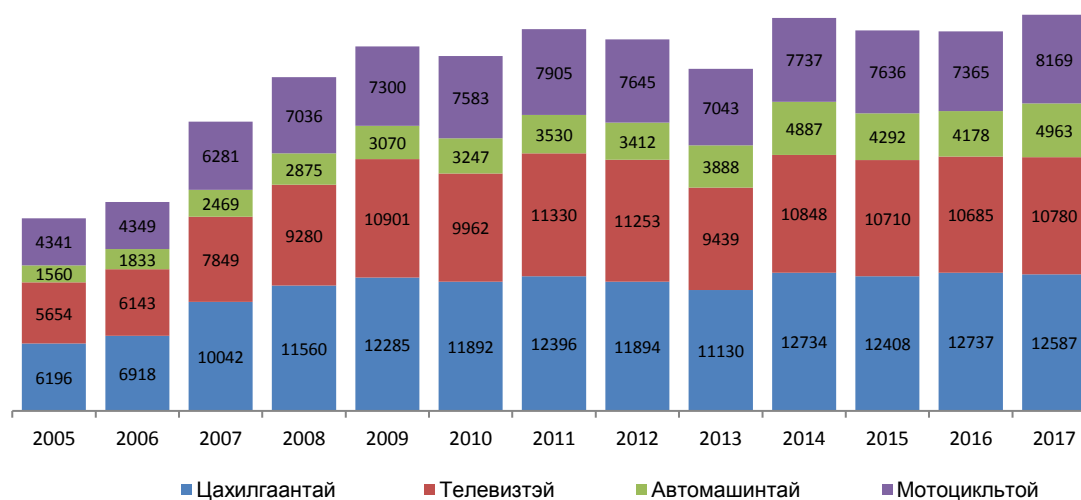
Хүснэгт 5.

Малчдын соёл ахуйн үзүүлэлтүүд

	Өрхийн тоо						Малчин өрхөд эзлэх хувь					
	2012	2013	2014	2015	2016	2017	2012	2013	2014	2015	2016	2017
Цахилгаантай	11894	11130	12734	12408	12737	12587	87.4	82.0	90.2	84.7	82.7	78.2
Телевизтэй	11253	9439	10848	10710	10685	10780	82.7	69.6	76.9	73.1	69.4	67.0
Автомашинтай	3412	3888	4887	4292	4178	4963	25.1	28.7	34.6	29.3	27.1	30.9
Мотоцикльтой	7645	7043	7737	7636	7365	8169	56.2	51.9	54.8	52.1	47.8	50.8
Трактортай	60	71	68	54	60	43	0.4	0.5	0.5	0.4	0.4	0.3

Сүүлийн жилүүдэд хөдөө орон нутагт нарны зайн цахилгаан эх үүсгүүрийн хэрэглээ нэмэгдэж, тэр хэмжээгээр ахуй соёлын үзүүлэлтүүд өссөөр байна.

Малчин өрхийн соёл ахуйн зарим үзүүлэлтүүд



Малын тоо. 2017 оны жилийн эцсийн мал тооллогын дүнгээр малын тоо 5743.5 мянга болж, 2016 оныхоос 534.9 мянгаар буюу 10.3 хувиар өсчээ. Энэ онд аймгийн дүнгээр малын тоо нь 5 төрөл дээрээ өссөн дүнтэй гарсан байна. Малын тооны өсөлт, бууралтыг сумчилж 5 төрөл тус бүрээр харвал Өлзийт суманд 7 тэмээ, Хужирт суманд 3 тэмээ, Нарийнтээл суманд 3.1 мянган толгой ямаа, Уянга суманд 4.4 мянган толгой ямаагаар тус тус буурч бусад бүх суманд малын тоо толгой 5 төрөл дээрээ өссөн байна.

Тооллогын дүнгээр тэмээний тоо 28756 толгой, адуу 364015 толгой, үхэр 298244 толгой, хонь 2663296 толгой, ямаа 2389219 толгойд хүрч, 2016 оныхоос тэмээ 2.5 мянга, адуу 40.6 мянга, үхэр 38.3 мянга, хонь 284.8 мянга, ямаа 168.7 мянган толгойгоор тус тус өссөн үзүүлэлт гарсан байна.

Хүснэгт 6.

Малын тоо, төрлөөр

	мян.толгой						2017/2016	
	2012	2013	2014	2015	2016	2017	хувь	зөрүү
	Бүгд	2970.7	3486.0	4111.5	4511.0	5208.6	5743.5	110.3
Тэмээ	18.1	19.7	21.9	23.1	26.3	28.8	109.5	2.5
Адуу	170.5	205.9	246.9	280.2	323.4	364.0	112.6	40.6
Үхэр	113.9	144.9	183.3	217.6	259.9	298.2	114.7	38.3
Хонь	1310.9	1541.3	1821.1	2021.8	2378.5	2663.3	112.0	284.8
Ямаа	1357.2	1574.2	1838.3	1968.3	2220.5	2389.2	107.6	168.7

2017 онд 1890.5 мянган толгой төл бойжуулсан нь өмнөх оноос 211.9 мянгаар буюу 12.6 хувиар өсч, том малын зүй бус хорогдол 8.5 мянга буюу 22.5 хувиар буурсан байна. 2017 онд 112807 сарлаг тоологдсон нь нийт үхэр сүргийн 37.8 хувийг эзэлж байна. Сарлагийн тоо 2016 оноос 18.5 хувиар буюу 17.6 мянган толгойгоор өссөн байна.

Манай оронд цас их орж, хүйтрэн өвөлжилт хүндэрч, гурван жил дараалан зуд үүрэлсэн жилүүд хамгийн сүүлд 1999-2001 онд мөн 2009-2010 онд шилжих өвөл тохиолдсон байна.

Хүснэгт 7.

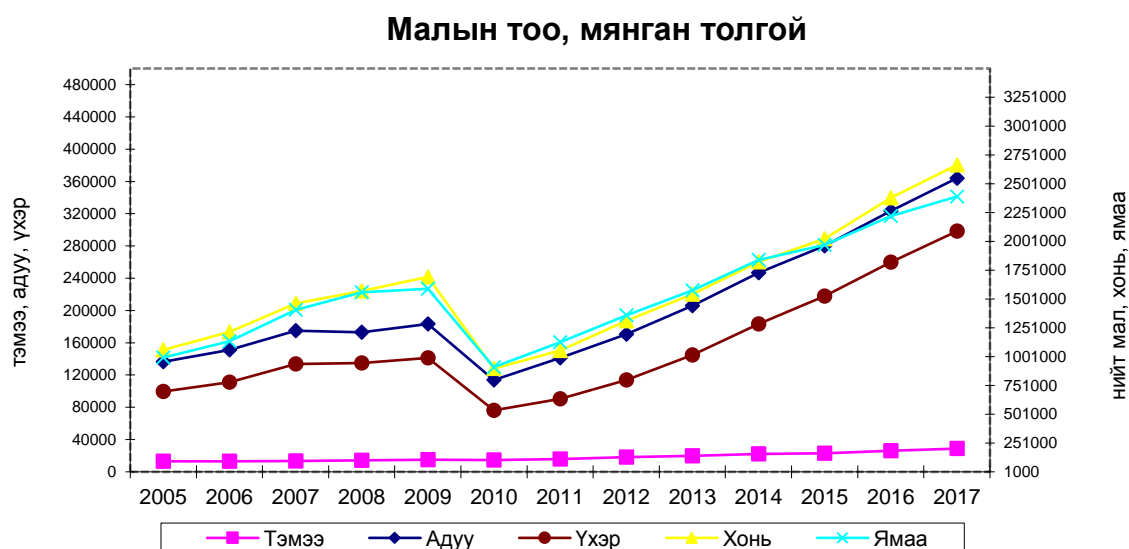
Зудны дараах жилийн малын тооны өсөлт, төрлөөр

	Бүгд	Тэмээ	Адуу	Үхэр	Хонь	Ямаа
1999-2001 оны зудны жилийн дараах жилд						
2002	1 665.3	13.3	115.1	75.3	805.9	655.7
2003	1 918.8	13.9	123.8	83	881.7	816.4
2003/2002 %	115.2	104.5	107.6	110.2	109.4	124.5
Нийт өсөлтөд 5 төрлийн эзлэх хувь	100.0	0.2	3.4	3.0	29.9	63.4
2009-2010 оны зудны жилийн дараах жилд						
2010	2 010.5	14.7	113.8	76.2	896.6	909.2
2011	2 425.6	15.9	141.1	90.6	1 051.7	1 126.3
2011/2010 %	120.6	108.2	123.9	118.9	117.3	123.9
Нийт өсөлтөд 5 төрлийн эзлэх хувь	100.0	0.3	6.6	3.5	37.4	52.3

Зүй бусаар хорогдсон том малын тоо 1999-2001 онд 1158.5 мянган толгойд хүрч байсан бол 2009-2010 оны зудны жилд 1664.3 мянган толгой мал зүй бусаар хорогдсон. Зудны дараах жилийн малын тооны өсөлтийг хүснэгт 4-өөс харвал 2002-2003 онд 15.2 хувиар өсч байсан бол 2010-2011 онд 20.6 хувь өссөн үзүүлэлт гарсан байна. Нийт өсөлтөд 5 төрлийн малын эзлэх хувийг авч үзвэл 2002 онд нийт өсөлтийн 63.4 хувийг ямаан сүргийн өсөлт хангаж байсан бол 2011 онд 52.3 хувь болж 11.1 пунктээр буурч, хонин сүргийн өсөлт 29.9 хувь байснаа 37.4 хувь болж 7.5 пунктээр өссөн нь эерэг үзүүлэлт гарчээ. Энэ үзүүлэлт нь 2012 онд 42 хувь, 2013 онд 45 хувь, 2014 онд мөн 45.0 хувь, 2015 онд 50.2 болж өссөөр байгаа нь сайн үзүүлэлт байна. Хонин сүргийн тооны өсөлт 2011 оноос хойш ямаан сүргийн тооны өсөлтөөс байнга дээгүүр байгаа

ба 2015 оны байдлаар хонин сүргийн тоо ямаан сүргийн тооноос 53.5 мянгаар, 2016 онд 157.9 мянгаар, 2017 онд 274.1 мянгаар тус тус илүү байна.

Зураг 5.



2017 онд тэмээн сүргийн нийт сүрэгт эзлэх хувь урд оны түвшинд, адуун сүргийн эзлэх хувь 0.1 пункт, үхэр сүргийн нийт сүрэгт эзлэх хувь 0.4 пункт, хонин сүргийн нийт сүрэгт эзлэх хувь 1.6 пунктээр тус тус өсч, ямаан сүргийн эзлэх хувь 2 пунктээр буурсан байна.

Хүснэгт 8.

Малын тооны өсөлт, бууралтанд нөлөөлсөн үзүүлэлтүүд, мян.толгой

	2012	2013	2014	2015	2016	2017	2017/2016	
							хувь	зөрүү
Бойжуулсан төл	932.0	1137.2	1327.8	1440.6	1678.5	1890.5	112.6	212
Том малын зүй								
бусын хорогдол	8.0	19.7	8.9	64.6	37.8	29.3	77.5	-8.5
Хээлтэгч малын тоо	1190.5	1387.8	1630.0	1814.7	2092.9	2285.5	109.2	192.6
Хээл хаясан								
хээлтэгч	0.002	16.6	6.5	26.1	33.7	24.9	73.9	-8.8
Сувайрсан хээлтэгч	0.2	52.3	25.5	86.0	102.6	145.3	141.6	42.7

Нийт малын тоо хамгийн өндөр өсөлттэй нь Төгрөг сум 20.9 хувь, хамгийн бага өсөлттэй нь Нарийнтээл сум 0.3 хувийн өсөлттэй байна.

2001 оноос хойшхи жилүүдийн малын тооны өсөлт, бууралт

	Бүгд	Тэмээ	Адуу	Үхэр	Хонь	Ямаа
Өссөн жилийн тоо	15	12	14	15	15	15
Буурсан жилийн тоо	2	5	3	2	2	2
2001 оноос өссөн хэмжээ, мян.тол	3874.4	14.1	223.0	198.9	1752.2	1686.2
2001 оноос буурсан хэмжээ, мян.тол	-	-	-	-	-	-

2001 оноос хойшхи 17 жилийн 15 жилд нь малын тоо өсч, 2 жилд нь буурчээ. Энэ хугацаанд малын тоо 2009 онд хамгийн өндөр буюу 3620.2 мянгад хүрч байсан ба 2015 онд энэ үзүүлэлт дээшилж 4511.0 мянга, 2016 онд 5208.6, 2017 онд 5743.5 мянгад хүрээд байна.

2017 оны байдлаар нийт мал сүргийн 88.0 хувийг бог мал, 12.0 хувийг бод мал эзэлж байна.

Нийт сүрэгт таван төрлийн малын эзлэх хувь

	2012	2013	2014	2015	2016	2017
Бүгд	100	100	100	100	100	100
Тэмээ	0.7	0.6	0.6	0.5	0.5	0.5
Адуу	5.8	5.7	5.9	6.0	6.2	6.3
Үхэр	3.7	3.8	4.2	4.5	4.8	5.2
Хонь	43.4	44.1	44.2	44.3	44.8	46.4
Ямаа	46.4	45.7	45.2	44.7	43.6	41.6

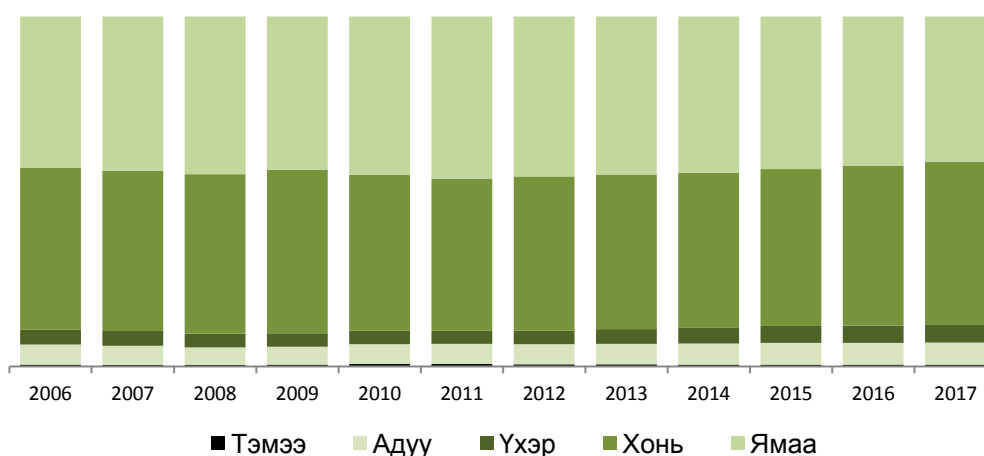
Бог малын дотор хонь 75 хувь, ямаа 25.0 хувь байсан уламжлалт харьцаа сүүлийн жилүүдэд ихээхэн хэмжээгээр алдагдсаар байгаа буюу жил ирэх тусам ямааны эзлэх хувь нэмэгдсээр байсан энэ харьцаа 2009 онд бага зэрэг буюу 1.4 хувиар буурсан үзүүлэлт гарч байсан. 2010 оны зудтай жилд ч өссөн үзүүлэлт гарсаар байсан байна. Нийт сүрэгт ямаан сүргийн эзлэх хувь 2008 оны эцэст 45.1 хувь байсан бол 2009 онд 43.8 хувь болж 1.3 пунктээр буурч, 2010 онд 45.2 хувь болж 1.4 пунктээр, 2011 онд 46.4 хувь болж 1.2 пунктээр өссөн харин 2012 онд 0.7 пунктээр буурсан, 2013 онд мөн 0.5 пунктээр, 2014 онд мөн 0.5 пунктээр буурч байсан ба 2015 онд бог малд хонин

сүргийн эзлэх хувь 50.7 хувь болсон байна. 2016 оны хувьд энэ үзүүлэлт нь 51.7 хувь болж, 2017 онд 52.7 хувьд хүрчээ.

Сумдаар авч үзэхэд бог малынх нь 34.0-74.2 хүртэлх хувийг ямаан сүрэг эзэлж байна. Хамгийн өндөр нь Богд суманд нийт бог малын 74.2 хувийг ямаан сүрэг эзэлж байгаа бол хамгийн бага нь Бүрд суманд нийт бог малын 34.0 хувийг ямаан сүрэг эзэлж байна. Ямаан сүргийн тоо толгойн өсөлт өндөр байх нь байгаль орчин, бэлчээрийн хүрэлцээнд ямар нөлөөтэйг тогтоож, сүргийн бүтцийн зохистой харьцааг тодорхойлж, энэ талаар мэргэжлийн байгууллагаас асуудал боловсруулж хэрэгжүүлэх нь зүйтэй юм.

Зураг 6.

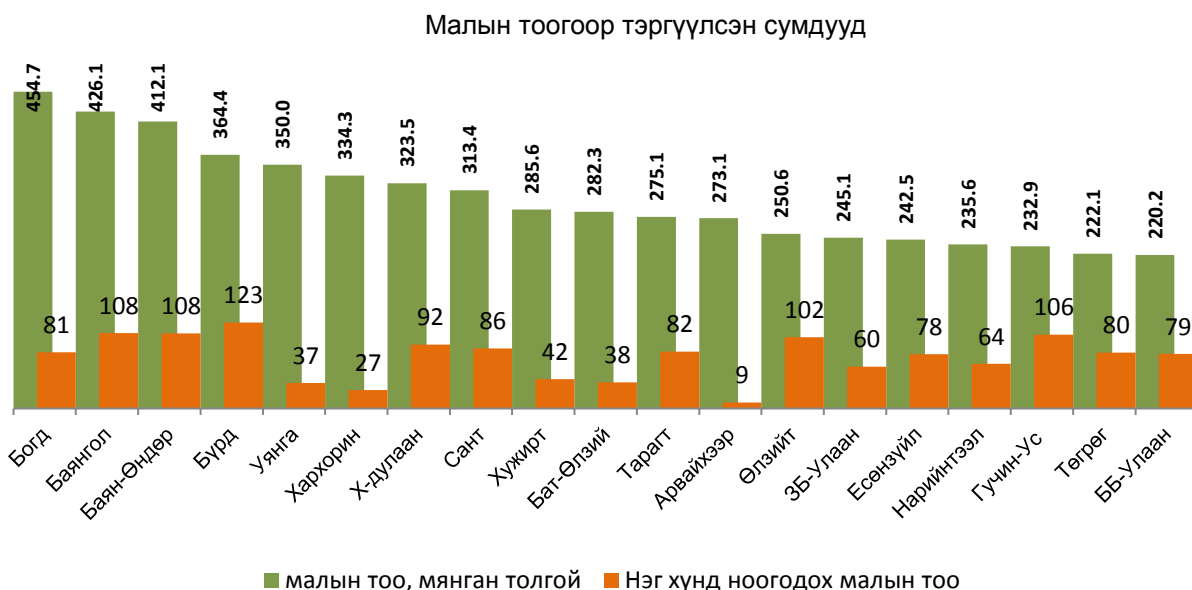
Нийт сүрэгт 5 төрлийн малын эзлэх хувь



2017 онд Өвөрхангай аймагт нийт мал болон тэмээ, ямаан сүргийн тоогоор Богд сум, адуун сүргийн тоогоор Хужирт сум, үхэр сүргийн тоогоор Уянга сум, хонин сүргийн тоогоор Баянгол сум тус тус тэргүүлж байна.

2017 оны эцэст тоологдсон малын дүнгээр Богд сум 454.7, Баян-Өндөр сум 426.1, Баянгол сум 412.1, Бүрд сум 364.4, Уянга сум 350.0 мянган толгой малаар тус тус тэргүүлж байна. Нийт 19 сумын 109 багаас малаараа Баянгол сумын Өнц баг 120.6, Бүрд сумын Ар жаргалант баг 106.9, Бат-Өлзий сумын Улаан-Ам баг 104.8, Баян-Өндөр сумын Батхаан баг 102.3, Баянгол сумын Цавын-Ихэр баг 97.1 мянган толгой малаар тус тус тэргүүлж байна.

Зураг 7.



Хувийн /амины/ малын тоо. 2017 онд хувийн малын тоо 5737.6 мянган толгой мал тоологдож, нийт малын 99.9 хувийг эзэлж байна. (Хавсралт 9.10)

Хувийн малын тоо 2016 оныхоос 534.3 мянгаар буюу 10.3 хувиар өссөн байна.

Хүснэгт 11.

Хувийн малтай өрх, малын тоо

Он	Малтай өрхийн тоо, мян.өрх	Бүгд	Үүнээс:					мян.тол
			Тэмээ	Адуу	Үхэр	Хонь	Ямаа	
2001	21.8	1854.2	14.7	140.5	99	900.3	699.7	
2002	20.6	1655.8	13.3	114.8	75.2	799	653.5	
2003	20.1	1910.8	13.9	123.6	82.9	876.5	813.9	
2004	19.9	2148.4	13.8	132.8	91.1	966.6	944.1	
2005	19.7	2294.3	13.1	136.4	99.6	1054.8	990.4	
2006	19.3	2616.2	13	151	111	1208.7	1132.5	
2007	20.0	3182.7	13.5	174.7	133.3	1457.1	1404.1	
2008	20.1	3443.1	14.1	172.8	134.7	1564.7	1556.8	
2009	19.9	3610.9	15.1	183.3	140.9	1684.5	1587.1	
2010	18.0	2008.4	14.7	113.7	76.2	895.0	908.8	
2011	17.2	2423.4	15.8	141.1	90.5	1 050.1	1 125.8	
2012	17.3	2967.9	18.1	170.5	113.9	1308.8	1356.5	
2013	17.6	3482.6	19.7	205.8	144.8	1538.6	1573.6	
2014	17.9	4102.6	21.9	246.6	182.7	1816.0	1835.4	
2015	18.0	4506.3	23.1	280.1	217.4	2018.4	1967.3	
2016	18.5	5203.3	26.2	323.3	259.7	2374.7	2219.4	
2017	18.9	5737.6	28.7	363.9	297.9	2659.0	2388.0	

2017 оны байдлаар хувийн аж ахуйн нийт малын 41.6 хувийг ямаа, 46.3 хувийг хонь, 6.3 хувийг адуу, 5.2 хувийг үхэр, 0.5 хувийг тэмээ эзэлж байна.

2017 оны эцэст байгаа иргэдийн хувийн малын бүлэглэлтээс авч үзвэл 2016 оныхоос 100 хүртлэх малтай өрхийн тоо 334-өөр, 101-200 толгой малтай өрхийн тоо 38-аар буурч, бусад бүлгийн буюу 201-с дээш толгой малтай бүлгийн өрхийн тоо бүх бүлэгт өссөн дүн гарчээ.

2017 онд нийт малтай өрхөд 100 хүртэл толгой малтай өрхийн эзлэх хувийн жин 26.2 хувь болж, 2016 оныхоос 2.4 пунктээр буурсан, 101-200 толгой малтай өрхийн нийт малтай өрхийн тоонд эзлэх хувийн жин 22.5 болж өмнөх оноос 0.8 пунктээр мөн буурсан, 201-ээс дээш малтай бүлгийн өрхийн эзлэх хувийн жин 51.3 хувь болж, өмнөх оноос 3.1 пунктээр өссөн байна. 2016 оны байдлаар малтай өрхийн 28.6 хувь нь 100 хүртэл толгой малтай, 23.3 хувь нь 101-200 толгой малтай байсан байна. Өөрөөр хэлбэл малтай нийт өрхийн 51.9 хувь нь 200 хүртэл толгой малтай өрх байсан байна.

Хүснэгт 12.

Малтай өрхийн малын бүлэглэлт

	Малтай өрхийн тоо			Малтай өрхөд ногдох мал			Малын тоо, мян.тол		
	2015	2016	2017	2015	2016	2017	2015	2016	2017
Бүгд	17959	18520	18956	251	281	303	4506.3	5203.3	5737.6
100 хүртэлх малтай	5726	5291	4957	49	50	52	283.4	266	258.7
101-200 малтай	4536	4311	4273	151	149	149	684.7	642	636.7
201-500 малтай	5455	6107	6475	313	316	320	1708.6	1929	2070.3
501-999 малтай	1622	2027	2310	654	667	673	1061.5	1352.7	1553.9
1000-1499 малтай	520	641	762	1138	1159	1155	591.5	742.7	879.9
1500-2000 малтай	68	101	122	1485	1687	1657	101	170.4	202.1
2001 дээш малтай	32	42	57	2363	2393	2386	75.6	100.5	136

1000 ба түүнээс дээш малтай 941 өрх тоологдсон байна. Бүрд суманд 108 өрх, Баян-Өндөр суманд 100 өрх, Баянгол суманд 104 өрх, Гучин-Ус суманд 67 өрх, Богд суманд 76 өрх тус бүр 1000 болон түүнээс дээш мал тоолуулсан ба дээрх 5 сум нь мянгат малчны тоогоор аймагтаа тэргүүлж байна.

Малтай 1 өрхөд дунджаар тэмээ 2, адуу 19, үхэр 16, хонь 140, ямаа 126 ноогдож байна.

Малтай нэг өрхөд ногдох малын тоо (толгойгоор) аймгийн 19 сумын хэмжээнд урд оноос өссөн үзүүлэлт гарсан ба 2017 онд Бүрд сум малтай нэг өрхөд ноогдох малын тоогоор тэргүүлж байна. Бүрд сумын малтай нэг өрхөд

500 толгой мал ноогдож байна. Энэ үзүүлэлт нь өмнөх онд 487 байсан ба 13 толгойгоор нэмэгдсэн байна.

Хүснэгт 13.

Малтай 1 өрхөд ногдох малын тоо, төрлөөр

	2015	2016	2017					
			Бүгд	Тэмээ	Адуу	Үхэр	Хонь	Ямаа
ДҮН	251	281	238	2	19	16	140	126
10 хүртэл малтай	7	7	8	-	1	4	1	2
11-30 малтай	21	22	29	-	1	4	7	10
31-50 малтай	41	41	46	-	2	4	15	20
51-100 малтай	75	74	81	-	4	7	29	35
101-200 малтай	148	149	157	-	10	12	62	65
201-500 малтай	313	316	264	1	21	17	138	143
501-999 малтай	654	667	460	4	41	28	321	280
1000-1499 малтай	1138	1159	776	10	72	47	619	406
1500-2000 малтай	1485	1687	936	21	112	54	944	552
2001 дээш малтай	2363	2393	1327	21	176	88	1387	714

Хээлтэгч мал. 2017 оны эцэст 2285.5 мянган толгой хээлтэгч мал тоологдсон нь 2016 оныхоос 192.6 мянган толгойгоор өссөн дотор ингэ 1.0 мянгаар, гүү 12.7 мянга, үнээ 13.2 мянга, эм хонь 107.4 мянга, эм ямаа 58.3 мянган толгойгоор тус тус өссөн байна.

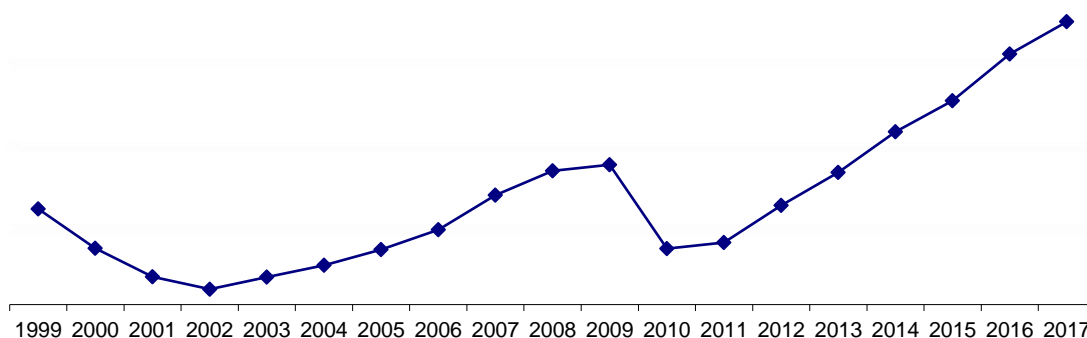
Хүснэгт 14.

Хээлтэгч малын тоо

	2012	2013	2014	2015	2016	2017	мян.тол	
							2017/2016	
							хувь	зөрүү
Бүгд	1190.5	1387.8	1630.0	1814.7	2092.9	2285.5	109.2	192.6
Ингэ	6.4	7.6	7.8	8.4	9.3	10.3	110.8	1
Гүү	49.4	59.8	71.3	82.2	96.7	109.4	113.1	12.7
Үнээ	41.9	51.8	64.5	75.9	91.0	104.3	114.6	13.3
Эм хонь	547.9	641.9	758.8	849.5	997.8	1105.2	110.8	107.4
Эм ямаа	544.9	627.4	727.6	798.8	898.1	956.4	106.5	58.3

Хээлтэгч мал нийт малын 39.8 хувийг эзэлж байгаа бөгөөд тэмээн сүргийн 35.8 хувь, адуун сүргийн 30.0 хувь, үхэр сүргийн 35.0 хувь, хонин сүргийн 41.5 хувь, ямаан сүргийн 40.0 хувийг тус тус эзэлж байна.

Өүүдөдэйгэеэ өйны өсөлт, бууралт



Хээлтэгч малын тооны өсөлт, бууралтыг сумдаар авч үзвэл Есөнзүйл суманд 5 ингэ, Хужирт суманд 1 ингэ, Бүрд суманд 158 гүү, Бүрд суманд 253 эм ямаа, Баруунбаян-Улаан суманд 96 эм ямаа, Нарийнтээл суманд 2542 эм ямаа, Уянга суманд 3000 эм ямаа тус тус буурч бусад сумдад 5 төрөл дээрээ өссөн дүн гарчээ.

Хүснэгт 15.

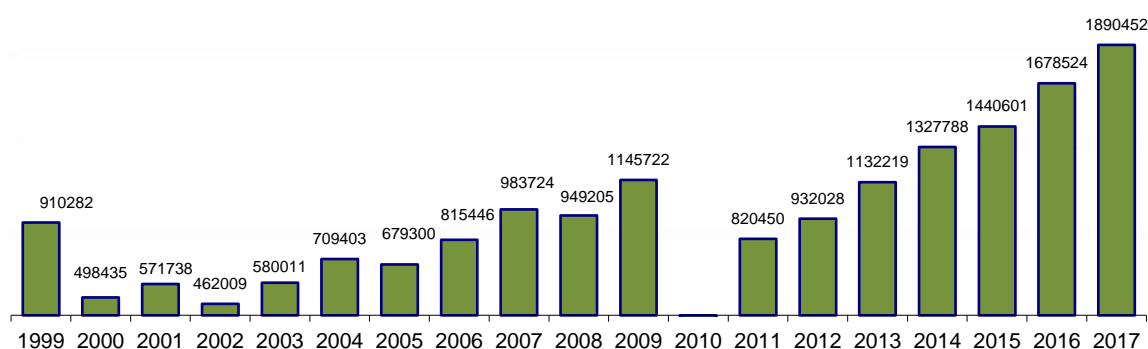
Төл бойжилт, мян.тол

	Бүгд			Үүнээс:				
	2015	2016	2017	Ботго	Унага	Тугал	Хурга	Ишиг
Гарсан төл	1531.4	1710.4	1956.6	4.9	89.8	85.6	944.8	831.5
Бойжсон төл	1440.6	1678.5	1890.5	4.9	89.0	84.8	925.2	786.6
Бойжилтийн хувь	94.1	98.1	96.6	98.9	99.1	99.1	97.9	94.6

2017 онд гарсан төлийн 96.6 хувийг буюу 1890.5 мянган төл бойжуулав. Бойжсон төлийн тоо 2016 оныхоос 211.9 мянган толгойгоор буюу 12.6 хувиар өссөн байна. Гарсан ботгоны 98.9 хувь, унаганы 99.1 хувь, тугалны 99.1 хувь, хурганы 97.9 хувь, ишигний 94.6 хувийг бойжуулсан байна.

Зураг 9.

Айяаооёёнаг өөёёг өй



Бойжуулсан төл 2016 оныхоос таван төрөл дээр өссөн үзүүлэлт гарсан байна.

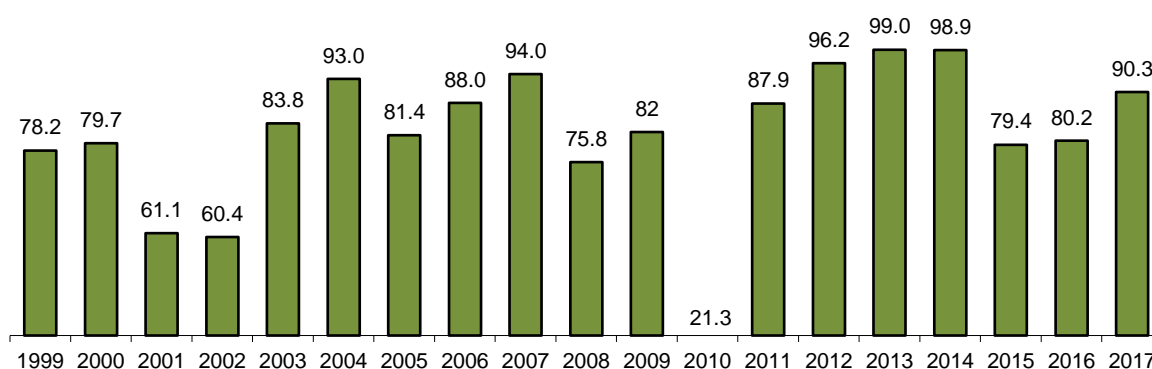
Хүснэгт 16.

Бойжуулсан төл

	МЯН.ТОЛ					
	2012	2013	2014	2015	2016	2017
Бүгд	932.0	1137.2	1327.8	1440.6	1678.5	1890.5
Тэмээ	3.2	2.9	3.6	3.5	4.4	4.9
Адуу	37.6	45.1	53.7	63.7	73.3	89.0
Үхэр	31.3	39.1	48.9	59.6	69.5	84.8
Хонь	428.2	528.9	625.9	699.1	807.9	925.2
Ямаа	431.7	521.0	595.6	614.7	723.4	786.6

Зураг 10.

100 үйүүн айгээсөөний ө%



Хүснэгт 17.

100 эхээс бойжуулсан төл

	МЯН.ТОЛ					
	2012	2013	2014	2015	2016	2017
Бүгд	96.2	95.5	95.7	95.7	92.5	90.3
Тэмээ	56.7	46.6	48.4	50.5	52.5	53.0
Адуу	89.5	91.4	89.9	89.9	89.1	92.0
Үхэр	90.5	93.3	94.7	94.7	91.6	93.2
Хонь	97.7	96.5	97.5	97.5	95.1	92.7
Ямаа	96.3	95.6	94.9	94.9	90.6	87.6

Том малын зүй бус хорогдол. 2017 онд оны эхний малын 0.6 хувьтай тэнцэх 29.3 мянган толгой мал хорогдсон байна. Мал өвөлжилт, хаваржилт 2009-2010 онд өмнөх жилүүдээс хүндэрч, 1664.3 мянган толгой том мал зүй бусаар хорогдоод байсан бол 2011 онд эрс буурч, 2012 онд 2011 оноос 3 дахин буурчээ. 2013 онд харин 2012 оноос 1.4 дахин буюу 11655 толгойгоор өссөн байна. 2014 онд өмнөх оноос 1 дахин буурч 8.9 мянган толгой мал хорогдсон байна. 2015 онд 64.6 мянга, 2016 онд 37.8 мянга, 2017 онд 29.3 мянган толгой

мал хорогджээ. 2017 онд нийт хорогдсон малын 56.7 хувийг ямаа, 37.3 хувийг хонь, 2.9 хувийг адуу, 2.9 хувийг үхэр, 0.2 хувийг тэмээний хорогдол эзэлж байна.

Хүснэгт 18.

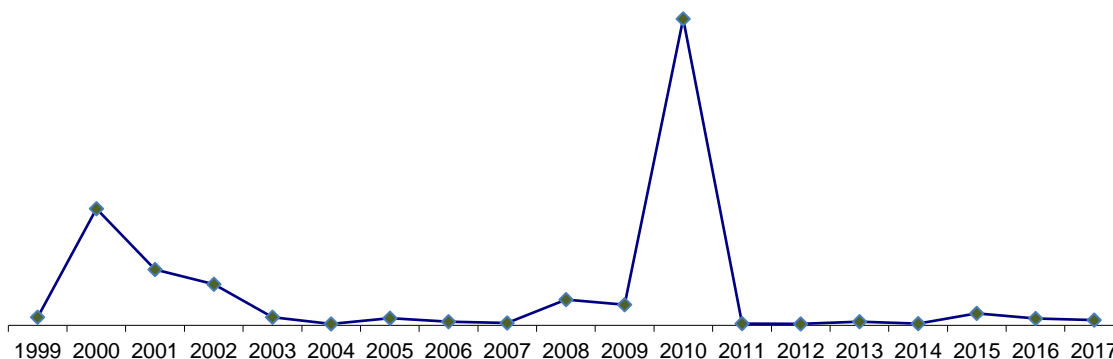
Том малын зүй бусын хорогдол

	2012	2013	2014	2015	2016	2017
Бүгд	8.1	19.7	8.9	64.6	37.8	29.3
Тэмээ	0.02	0.02	0.03	0.2	0.02	0.05
Адуу	0.4	0.8	0.4	2.8	2.0	0.8
Үхэр	1.3	0.8	0.3	1.5	1.6	0.9
Хонь	2.7	8.2	3.4	25.5	15.3	10.9
Ямаа	3.7	9.9	4.6	34.6	18.9	16.6

Том малын хорогдол Гучин-Ус суманд хамгийн өндөр буюу буюу 4.7 мянган толгой мал, Бүрд, Баруунбаян-Улаан, Өлзийт, Богд, Нарийнтээл, Тарагт, Уянга, Хайрхандулаан, Хужирт, Хархорин сумдад 1.1-3.4 мянган толгой мал хорогдсон нь нийт аймгийн хэмжээний том малын хорогдлын 93.8 хувийг эзэлж байна. Бусад сумдын хорогдол 1.0 мянгаас доош толгой буюу 6.2 хувийг эзэлж байна.

Зураг 11.

Ойи лэеүй ççé áóñuí òìðíääëë



Хүснэгт 19.

Оны эхний малд зүй бус хорогдлын эзлэх хувь

	2012	2013	2014	2015	2016	2017
Бүгд	0.2	0.6	0.2	1.4	0.8	0.6
Тэмээ	0.1	0.1	0.1	0.8	0.1	0.2
Адуу	0.3	0.4	0.2	1.0	0.7	0.3
Үхэр	1.4	0.6	0.2	0.7	0.7	0.3
Хонь	0.3	0.5	0.2	1.3	0.8	0.5
Ямаа	0.3	0.6	0.3	1.8	1.0	0.7

2017 онд нийт хорогдлын 43.9 хувь буюу 12866 толгой мал гэнэтийн аюулаар, 8.3 хувь буюу 2440 толгой нь өвчнөөр, 52.2 хувь буюу 14.0 мянган толгой нь бусад шалтгаанаар хорогджээ.

Хүснэгт 20.

Гэнэтийн аюулаар хорогдсон малын тоо

	2012	2013	2014	2015	2016	2017
Бүгд	956	3660	820	7796	4974	12866
Тэмээ	-	-	-	14	7	15
Адуу	30	16	27	510	292	240
Үхэр	9	29	22	201	177	365
Хонь	466	1614	410	3980	2057	5108
Ямаа	451	2001	361	3091	2441	7138

Малын хээл хаялт, сувайралт. 2017 онд оны эхний хээлтэгч малын 1.1 хувьтай тэнцэх 24.9 мянган мал хээл хаяж, 6.3 хувьтай тэнцэх 144.5 мянган мал сувайрсан байна. Хээл хаясан хээлтэгч малын тоо 2016 онхоос 8.8 мянган толгойгоор буурч, сувайрсан хээлтэгч малын тоо 41.9 мянган толгойгоор өсчээ.

Хүснэгт 21.

Хээл хаяж, сувайрсан эх малын тоо

	Сувайрсан						Хээл хаясан					
	2012	2013	2014	2015	2016	2017	2012	2013	2014	2015	2016	2017
Бүгд	42.8	52.3	55.8	86.0	102.6	144.5	8.2	16.6	11.8	26.1	33.7	24.9
Ингэ	0.2	0.06	0.1	0.08	0.05	0.08	0.02	0.003	0.005	0.005	0.005	0.04
Гүү	3.7	4.2	4.9	6	9.1	9.0	0.5	0.7	0.6	0.6	1.5	0.9
Үнээ	2.9	3.2	3.8	4	6.6	7.5	0.3	0.7	0.5	1.2	1.0	0.7
Эм хонь	17.0	22.5	21.5	33.3	38.9	63.1	2.3	5.4	4.2	6.7	8.0	6.9
Эм ямаа	16.1	22.2	25.5	42.5	47.9	64.7	5.2	9.8	6.5	17.6	23.2	16.4

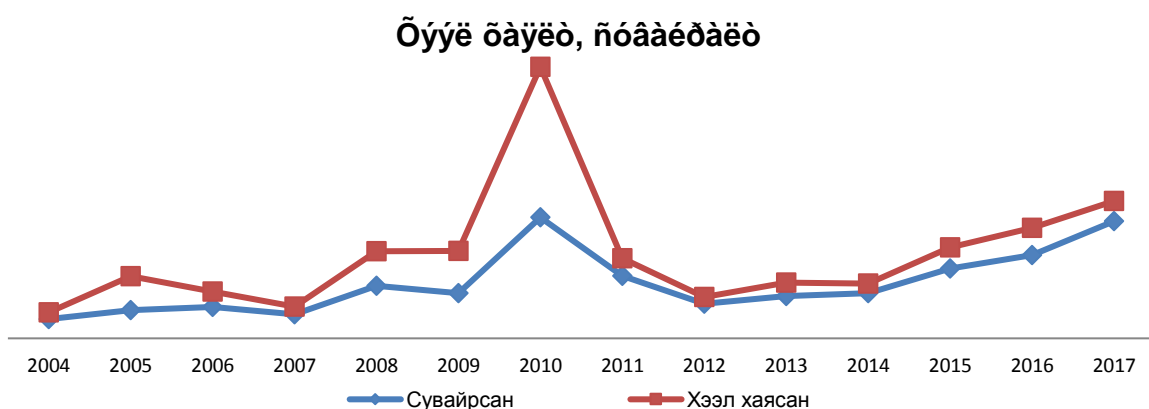
Хүснэгт 22.

Оны эхний хээлтэгчид хээл хаялт, сувайралтын эзлэх хувь

	Хээл хаясан						Сувайрсан					
	2012	2013	2014	2015	2016	2017	2012	2013	2014	2015	2016	2017
Бүгд	4.4	1.4	3.4	1.6	1.9	1.1	0.9	4.4	0.7	5.3	5.7	6.3
Ингэ	2.9	0.05	1.7	0.1	0.1	0.4	0.3	0.9	0.1	1.1	0.5	0.7
Гүү	8.8	1.4	7.0	0.9	1.9	0.9	1.1	8.5	0.8	8.4	11.1	8.3
Үнээ	8.4	1.6	5.9	1.9	1.3	0.6	0.9	7.7	0.8	6.3	8.7	7.2
Эм хонь	3.9	1.0	2.8	0.9	0.9	0.6	0.5	4.1	0.6	4.4	4.6	5.7
Эм ямаа	4.3	1.8	3.5	2.4	2.9	1.7	1.2	4.1	0.9	5.8	6	6.8

Аймгийн хэмжээнд төл өгөөгүй хээлтэгч малын тоо өмнөх оноос 33.5 мянгаар өссөн байна.

Зураг 12.



Хээлтэгч, хээлтүүлэгчийн тохироо. 2017 онд 41.3 мянган хээлтүүлэгч мал тоологдож, 2016 оныхоос 2.3 мянган толгойгоор буюу 5.9 хувиар өссөн байна. 2016 оныхоос буур 11, бух 95, азарга 1101, хуц 814, ухна 269 толгойгоор тус тус өсчээ.

Хүснэгт 23.

Хээлтүүлэгч малын тоо

МЯН.ТОЛ

	Хээлтүүлэгч мал						Үүнээс: шинээр тавьсан					
	2012	2013	2014	2015	2016	2017	2012	2013	2014	2015	2016	2017
Бүгд	25991	29286	33125	35146	38988	41281	20	91	37	39	24	32
Буур	230	238	239	251	290	301	1	-	-	1	1	-
Азарга	6477	7272	8340	9077	10346	11447	13	38	20	24	24	22
Бух	1733	2157	2612	2896	3517	3612	1	16	6	4	4	8
Хуц	8798	9968	11178	11936	13259	14073	4	28	6	7	7	1
Ухна	8753	9651	10756	10986	11579	11848	1	9	5	3	3	1

Үржлийн нормоор бог малын нэг хээлтүүлэгчид 50-67 хээлтэгч ногдох ёстой ба 2017 онд аймгийн дунджаар 78 эм хонь, 81 эм ямаа ногдож үржлийн нормоос бага зэрэг дээгүүр, бод малын хувьд ингэ 34 байгаа нь үржлийн нормоос 14-өөр дээгүүр, гүү, үнээний хувьд үржлийн нормын түвшинд байна.

Хүснэгт 24.

Хээлтэгч хээлтүүлэгчийн тохироо

МЯН.ТОЛ

	Үржлийн норм	2012	2013	2014	2015	2016	2017
Ингэ	15-20	28	30	33	33	32	34
Гүү	10-15	8	8	9	10	9	10
Үнээ	25-30	24	24	25	26	26	29
Эм хонь	50-67	62	64	68	71	75	78
Эм ямаа	50-67	62	65	68	73	78	81

Малын хэрэглээний зарлага. 2017 онд оны эхний нийт малын 25.5 хувьтай тэнцэх 1326.2 мянган малыг хэрэглээнд зарцуулсан байна.

Малын хэрэглээний зарлага 2016 оныхоос 383.1 мянган толгойгоор буюу 40.6 хувиар өссөн байна. Хэрэглээнд зарцуулсан малын тоо 5 төрөл дээр өссөн үзүүлэлт гарсан байна.

Малтай нэг өрх дунджаар 70 толгой малыг хэрэглээнд зориулан зарцуулсан байна. Үүнийг аймгийн хэмжээний нийт өрхөөр тооцвол нэг өрхөд дунджаар 39 толгой мал хэрэглээндээ зарцуулсан байна. Энэ үзүүлэлт нь урд оноос 14 толгойгоор нэмэгдсэн байна.

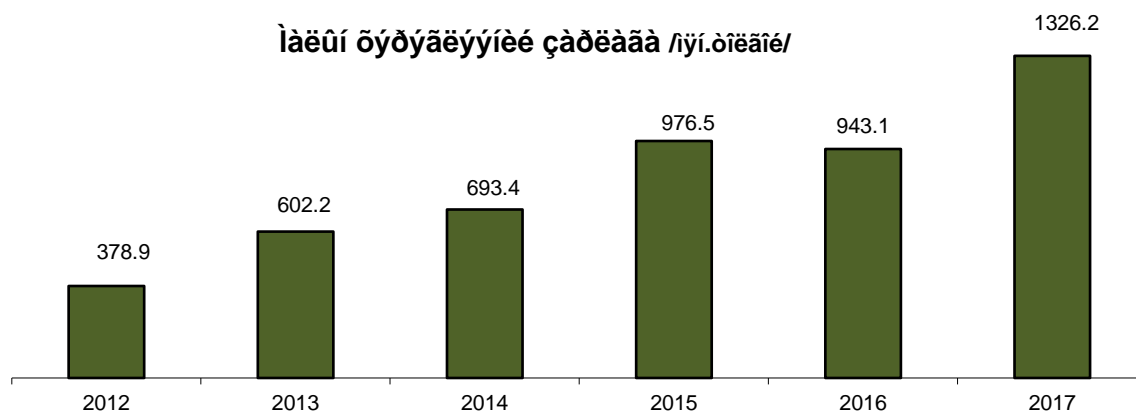
Хүснэгт 25.

Малын хэрэглээний зарлага

	2012	2013	2014	2015	2016	2017
Бүгд	378.9	602.2	693.4	976.5	943.1	1326.2
Тэмээ	1.0	1.3	1.4	2.2	1.2	2.4
Адуу	7.8	8.9	12.3	27.6	28.1	47.5
Үхэр	6.6	7.4	10.1	23.8	25.6	45.7
Хонь	166.3	290.3	342.8	472.8	435.9	629.4
Ямаа	197.2	294.1	326.8	450.1	452.3	601.2
	Оны эхний малд эзлэх хувь					
Бүгд	15.6	20.3	19.9	23.8	20.9	25.5
Тэмээ	6.2	7.1	7.0	10.0	5.1	9.1
Адуу	5.5	5.2	6.0	11.2	10.0	14.7
Үхэр	7.3	6.5	7.0	13.0	11.8	17.6
Хонь	15.8	22.1	22.2	26.0	21.6	26.5
Ямаа	17.5	21.7	20.8	24.5	23.0	27.1

Хэрэглээнд зарцуулсан малын 92.8 хувийг бог мал, 7.2 хувийг бод мал эзэлж байгаа бөгөөд оны эхний тэмээний 9.1 хувь, адууны 14.7 хувь, үхрийн 17.6 хувь, хонины 26.5 хувь, ямааны 27.1 хувийг хэрэглээнд зарцуулсан байна.

Зураг 13.



Хүнсэнд хэрэглэсэн малын тоо

	МЯН.ТОЛ					
	2012	2013	2014	2015	2016	2017
Бүгд	190.1	224.1	241.4	268.9	293.1	341.2
Тэмээ	0.5	0.4	0.4	0.5	0.5	0.5
Адуу	5.4	5.5	5.9	7.0	7.8	9.3
Үхэр	5.8	6.1	7.0	8.3	9.7	11.5
Хонь	85.0	102.5	111.1	125.9	137.4	160.7
Ямаа	93.5	109.6	116.9	127.2	137.6	159.2

Малтай нэг өрх дунджаар 18 толгой мал хүнсэндээ хэрэглэсэн байна.

Сүргийн бүтэц. 2017 оны байдлаар нийт сүргийн 31.8 хувь буюу 1828.4 мянган толгой нь төл, өсвөр насны мал, 27.7 хувь буюу 1588.4 мянган толгой нь нас гүйцсэн эр мал, 39.8 хувь буюу 2285.5 мянган толгой нь хээлтэгч мал, 0.7 хувь буюу 41.2 мянган толгой нь хээлтүүлэгч байна.

2017 оны сүргийн бүтэц

	Толгойгоор, мян.тол					Хувиар			
	Бүгд	Төл өсвөр насны мал	Нас гүйцсэн эр мал	Хээлтэгч	Хээлтүүлэгч	Төл өсвөр насны мал	Нас гүйцсэн эр мал	Хээлтэгч	Хээлтүүлэгч
Бүгд	5743.5	1828.4	1588.4	2285.5	41.2	31.8	27.7	39.8	0.7
Тэмээ	28.8	11.9	6.3	10.3	0.3	41.3	21.9	35.8	1.0
Адуу	364	165.4	77.8	109.4	11.4	45.4	21.4	30.1	3.1
Үхэр	298.2	130.5	59.9	104.2	3.6	43.8	20.1	34.9	1.2
Хонь	2663.3	853.1	690.9	1105.2	14.1	32.0	25.9	41.5	0.5
Ямаа	2389.2	667.5	753.5	956.4	11.8	27.9	31.5	40.0	0.5

Сүргийн бүтцийг 2016 онтой харьцуулахад нийт сүрэгт эзлэх хувийн жингээрээ нас гүйцсэн эр малын эзлэх хувийн жин 0.3, төл өсвөр насны мал 0.1 пунктээр нэмэгдэж, хээлтэгч малын эзлэх хувь 0.4 пунктээр буурч, хээлтүүлэгч малын эзлэх хувь урд оны түвшинд байна.

Төл, өсвөр насны малын нийт сүрэгт эзлэх хувийн жин 2016 онтой харьцуулахад тэмээ болон ямаан сүргийн төрөл дээр буурч, бусад 3 төрөл дээр өссөн ба нас гүйцсэн мал тэмээ, хонь, ямаан сүргийн төрөл дээрээ өсч, адуун сүргийн төрөл дээр буурч, үхэр сүрэг урд оны түвшинд байна. Хээлтэгч малын хувьд тэмээ, адуун сүрэг дээр буурсан бусад төрөл дээр өссөн үзүүлэлттэй байна. Хээлтүүлэгч малын хувьд ухна урд оны түвшинд, бусад төрөл нь буурсан үзүүлэлттэй байна.

Сүргийн бүтэц хувиар

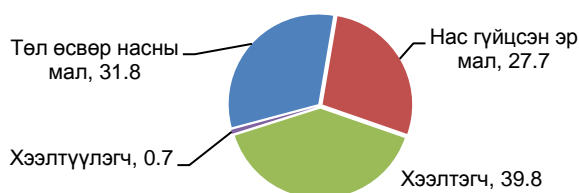
	Төл, өсвөр насны					Нас гүйцсэн эр мал				
	2013	2014	2015	2016	2017	2013	2014	2015	2016	2017
Бүгд	32.6	33.5	31.7	31.7	31.8	26.7	26.1	27.3	27.4	27.7
Тэмээ	15.2	43.8	41.8	42.1	41.3	47.2	19.6	21	21.1	21.9
Адуу	21.9	44.9	44.5	44.3	45.4	45.5	22.9	22.9	22.6	21.4
Үхэр	27	45	44.2	43.6	43.8	35.7	18.4	19.6	20.1	20.1
Хонь	34.3	33.6	32.5	31.9	32.0	23.4	24.2	24.9	25.6	25.9
Ямаа	33.1	30.6	27.6	28.1	27.9	26.4	29.2	31.2	31	31.5

үргэлжлэл

	Хээлтэгч					Хээлтүүлэгч				
	2013	2014	2015	2016	2017	2013	2014	2015	2016	2017
Бүгд	39.8	39.6	40.2	40.2	39.8	0.8	0.8	0.8	0.7	0.7
Тэмээ	36.5	35.6	36.2	35.5	35.8	1	0.9	1.1	1.1	1.0
Адуу	29	28.9	29.3	29.9	30.1	3.5	3.4	3.2	3.2	3.1
Үхэр	35.7	35.2	34.9	35	34.9	1.6	1.4	1.3	1.4	1.2
Хонь	41.6	41.7	42	42	41.5	0.6	0.6	0.6	0.6	0.5
Ямаа	39.8	39.6	40.6	40.4	40.0	0.6	0.6	0.6	0.5	0.5

Зураг 14.

Сүргийн бүтэц, хувиар



II.3 МАЛЫН БЭЛЧЭЭР, ТЭЖЭЭЛИЙН ХҮРЭЛЦЭЭ, ХАНГАМЖ

Бэлчээрийн хүрэлцээ. Газрын албаны 2017 оны газрын нэгдмэл сангийн тайлангаар манай аймгийн бэлчээр хадлангийн талбай 5.7 сая га талбай байгаа ба малын тоо хонин толгойд шилжүүлснээр 9.3 сая толгой тоологдож 2016 оныхоос 1.0 сая толгойгоор өсчээ.

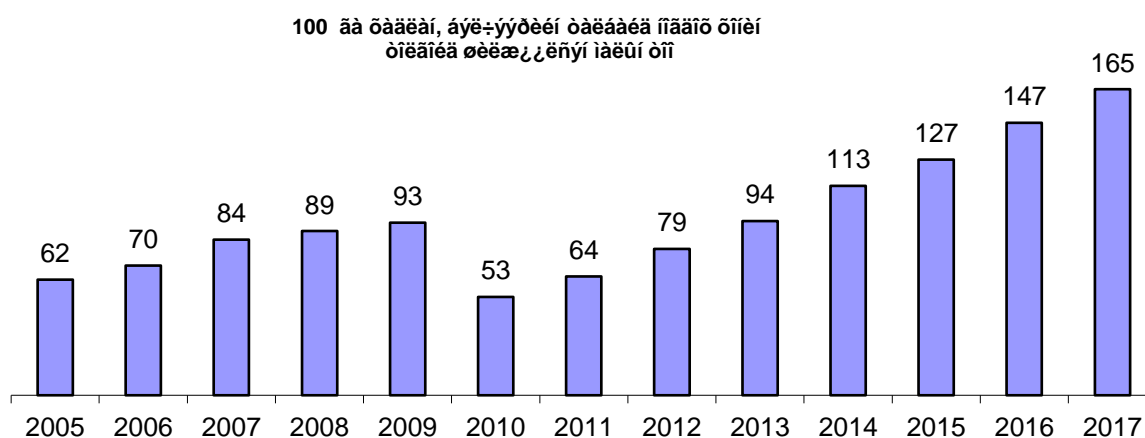
2017 онд 100 га хадлан, бэлчээрийн талбайд хонин толгойд шилжүүлснээр 165 толгой мал ногдож байна.

Бэлчээрийн хүрэлцээ хангамж

	2014	2015	2016	2017	2017/2016
Хадлан бэлчээрийн талбай, мян.га	5 677.7	5 653.3	5 652.1	5 642.4	99.8
100 га хадлан, бэлчээрийн талбайд ногдох хонин толгойд шилжүүлсэн малын тоо	113	127	147	165	112.2

100 га хадлан, бэлчээрийн талбайд ногдох хонин толгойд шилжүүлсэн малын тоо 2016 оныхоос 12.2 хувиар буюу 18 толгой малаар өсчээ.

Зураг 15.



2017 онд 100 га талбайд ногдох хонин толгойд шилжүүлсэн малын тоо аймгийн хэмжээний бүх суманд өссөн байна. 19 сумдаас бэлчээрийн хүрэлцээ, хангамжийг харвал 100 га талбайд ноогдох хонин толгойд шилжүүлсэн малын тоогоор Бат-Өлзий сум 1969 толгой малаар хамгийн өндөр нь, Хархорин сум 529 толгой, Хужирт сум 478 толгой, Уянга сум 297 толгой, Бүрд сум 273 толгой, Өлзийт сум 244 толгой, Баян-Өндөр сум 214 толгой, Есөнзүйл сум 187 толгой мал тус тус 100 га хадлан бэлчээрийн талбайд ноогдож байна. Арвайхээр сумын хувьд энэ үзүүлэлт нь 7604 байгаа боловч тус сумын мал нь зэргэлдээх ойр орчимд байрлах сумдад нутагладаг юм.

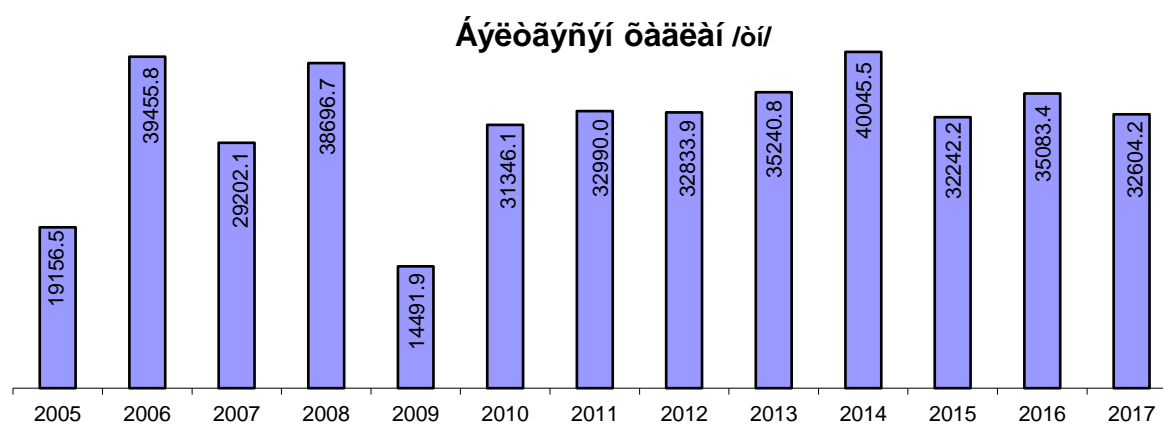
Малын тэжээлийн үйлдвэрлэлт, хангамж. 2017 онд аймгийн хэмжээгээр тэжээлийн нэгжид шилжүүлснээр 46.7 мянган тонн тэжээл үйлдвэрлэсэн нь 2016 оныхоос 0.4 хувиар буюу 0.2 мянган тонноор буурсан байна. Бэлтгэсэн тэжээлийг нэр төрлөөр авч үзвэл үр тарианы хаягдал, сүрэл, лай өмнөх оны хэмжээнээс буурсан, бусад төрөл дээр өссөн үзүүлэлттэй байна.

Бэлчээрийн тэжээл, нэр төрлөөр

	2013	2014	2015	2016	2017	2017- 2016
Байгалийн хадлан	35240.8	40045.5	32242.2	35083.4	32604.2	-2479.2
Таримал тэжээл	127.5	28.4	21.8	91.9	360.3	268.4
Даршны ургамал	33.7	52.8	5.7	65.7	236.3	170.6
Гар тэжээл	5056.7	6529.0	7200.0	5121.0	7048.8	1927.8
Хужир шүү	1417.6	4174.6	4225.1	5933.4	5961	27.6
Хүнсний ногооны хаягдал	19.3	8.3	7.5	13.3	59.9	46.6
Үр тарианы хаягдал	14.4	21.3	35.2	28.2	23	-5.2
Лай	21.0	-	1	7.5	1	-6.5
Сүрэл	11.8	248.1	3929.1	508.7	445.6	-63.1

2016 онтой харьцуулахад бэлтгэсэн хадлан Баян-Өндөр, Баянгол, Богд, Сант, Төгрөг, Хайрхандулаан, Хужирт сумдуудад өмнөх оноос нэмүү бэлтгэгдсэн бусад сумдад өмнөх оноос бага бэлтгэсэн байна.

Зураг 16.



Үйлдвэрлэсэн тэжээлийн бүтэц өмнөх оноос бүдүүн тэжээл буурсан, хүчит, шүүст болон бусад төрлийн тэжээл өссөн байна. Тухайлбал хүчит тэжээл 37.3 хувиар, шүүст тэжээл 4 дахин, бусад тэжээл 0.5 хувиар өссөн, бүдүүн тэжээл 6.3 хувиар буурчээ. Хүчит тэжээлд гар тэжээл, үр тарианы хаягдал, шүүст тэжээлд даршны ургамал, бүдүүн тэжээлд байгалийн хадлан, хүнсний ногооны хаягдал, үр тариагны хаягдал, лай, сүрэл зэрэг, бусад тэжээлд хужир, шүү зэрэг нь багтдаг байна.

Хүснэгт 31.

Тэжээлийн бүтэц, тэжээлийн хангамж, тн

	2013	2014	2015	2016	2017
Бүгд	41942.8	51108.0	47667.6	46853.1	46740.1
Хүчит	5071.1	6550.3	7235.2	5149.2	7071.8
Шүүст	33.7	52.8	5.7	65.7	236.3
Бүдүүн	35420.4	40330.3	36201.6	35704.8	33471.0
Бусад	1417.6	4174.6	4225.1	5933.4	5961.0
Хонин толгойд шилжүүлсэн нэг малд ногдох тэжээл, тэж.нэгж, кг	11.8	7.8	6.6	5.6	5.0

2017 онд хонин толгойд шилжүүлсэн нэг малд 5.0 кг тэжээл ногдож байгаа нь 2016 оныхоос 0.6 кг-аар буурсан байна.

II.4 ТЭЖЭЭВЭР АМЬТАД

2017 онд 281 гахай, 549 шувуу тоологдсон нь өмнөх онтой харьцуулахад гахайн тоо 106-аар буурч, шувууны тоо 101-ээр өссөн байна.

Хүснэгт 32.

Тэжээвэр амьтдын тоо

	2013	2014	2015	2016	2017	2017/2016	
						хувь	зөрүү
Гахай	339	545	481	387	281	72.6	-106
Шувуу	472	2340	1916	448	549	22.5	101
Илжиг	-	-	-	-	-	-	-
Зөгийн бүл	-	11	84	85	152	178.8	67

Зөгийн бүл 152 тоологдсон нь Бат-Өлзий суманд 87, Хархорин суманд 15, Хужирт суманд 50 бүл байна.

III. ГАЗАР ТАРИАЛАН

Аймгийн хэмжээнд 8217.5 га-д үр тариа тариалсан ба үүний 8102.5 га-д буудай, 5.0 га-д арвай, 110 га-д овъёос тариалжээ. Үр тариа тариалалт өмнөх оноос 2513.8 га-р илүү хийгдсэн байна. Энэ онд 395.1 га-д төмс, 213.6 га-д хүнсний ногоо тариалсан нь өмнөх онтой харьцуулахад төмс 20.0 га-гаар, хүнсний ногоо 7.7 га-гаар илүү тариалсан байна.

Хүснэгт 33.

Тариалсан талбай, га-аар

	2014	2015	2016	2017	2017/2016	
					хувь	зөрүү
Нийт тариалсан талбай	3687.0	5463.0	7260.2	9477.9	130.5	2217.7
Үр тариа	2467.0	4045.8	5703.7	8217.5	144.1	2513.8
Төмс	342.3	360.0	375.1	395.1	105.3	20.0
Хүнсний ногоо	182.8	196.3	205.9	213.6	103.7	7.7
Тэжээлийн ургамал	694.9	860.9	975.5	651.7	66.8	-323.8

Намрын ургац хураалтаар 2094 тн буудай, 4 тн арвай, 15 тн овъёос, 3917.6 тн төмс, 2020.0 тн хүнсний ногоо, 1.5 мянган тн малын тэжээл, 102 тн рапс хураан авсан байна.

Хүснэгт 34.

Хураасан ургац, тн-оор

	2014	2015	2016	2017	2017/2016	
					хувь	зөрүү
Үр тариа	3721.9	3997.6	8228.0	2113.0	25.7	-6115.0
Төмс	3991.5	4010.3	4221.9	3917.6	92.8	-304.3
Хүнсний ногоо	2490.0	2640.6	2672.6	2020.0	75.6	-652.6
Тэжээлийн ургамал	1691.9	1634.0	2485.3	1506.3	60.6	-979.0

ДҮГНЭЛТ, САНАЛ

2017 оны жилийн эцсийн тооллогын дүнгээр малын тоо 5743.5 мянган толгойд хүрч, 10.2 хувь буюу 534.9 мянган толгойгоор өссөний дотор тэмээ 28.8 мянга, адуу 364.0 мянга, үхэр 298.2 мянга, хонь 2663.3 мянга, ямаа 2389.2 мянга болж, тэмээ 9.5 хувь буюу 2.5 мянган толгой, адуу 12.6 хувь буюу 40.7 мянган толгой, үхэр 14.7 хувь буюу 38.3 мянган толгой, хонь 10.0 хувь буюу 284.8 мянган толгой, ямаа 7.6 хувь буюу 168.7 мянган толгойгоор тус тус өссөн байна.

Мал аж ахуйн салбарын бүтээгдэхүүн үйлдвэрлэл 2017 оны урьдчилсан гүйцэтгэлээр 205.0 тэрбум төгрөгт хүрч, өмнөх онтой харьцуулахад 4.2 хувиар буюу 8.3 тэрбум төгрөгөөр өслөө. Мал аж ахуйн салбарт 2017 онд 73.7 мянган тн сүү, 1.1 мянган тн хонины ноос, 0.5 мянган тн ямааны ноолуур, 60.0 тн тэмээний ноос, 174.2 тн хөөвөр хялгас үйлдвэрлэв.

Малтай өрх 18956 байгаа ба үүний 84.9 хувь буюу 16087 нь малчин өрх байна. Эдгээр өрхийн тоо 2016 оныхоос малтай өрх 2.4 хувиар буюу 436 өрхөөр, малчин өрх 4.4 хувиар буюу 680 өрхөөр тус тус нэмэгдсэн байна. Малчдын тоо 28265 болж өмнөх оноос 5.8 хувиар буюу 1728-аар буурсан байна. Нийт малчдын 35.7 хувь нь 16-34 насны, 50.4 хувь нь 35-59 насны, 13.6 хувь нь 60 болон түүнээс дээш насны малчид байна. Аймгийн нэг малтай өрхөд 303 толгой мал, нэг малчин өрхөд 357 толгой мал ноогдож байна.

Малын тоо аймгийн 19 сумдад өссөн ба Төгрөг суманд хамгийн өндөр буюу 20.9 хувиар өссөн байна. Сант суманд 20.3 хувиар, Бат-Өлзий, Баянгол, Есөнзүйл, Өлзийт, Зүүнбаян-Улаан, Богд, Тарагт, Хужирт суманд 10.3-17.6 хувь, бусад суманд 10 хүртэл хувиар тус тус өссөн байна.

Аймгийн хэмжээнд Богд сум 454.7 мянган толгой малаар тэргүүлж, Баянгол сум 426.1 мянган толгойгоор удаалж, Баян-Өндөр сум 412.1 мянган толгой малаар гуравдугаарт, Бүрд сум 364.4 мянган толгой малаар дөрөвдүгээрт, Уянга сум 350.0 мянган толгой малаар тавдугаарт орж байна. Таван төрлийн мал тус бүрийн дүнгээр 9.8 мянган толгой тэмээгээр Богд, 34.1 мянган толгой адуугаар Хужирт, 60.6 мянган толгой үхрээр Уянга, 230.1 мянган толгой хониор, 315.2 мянган толгой ямаагаар Богд сум тус тус тэргүүлж байна.

Аймгийн 109 баг дотор нийт малын тоогоор Баянгол сумын Өнц баг 120.6 мянган толгой малаар нэгдүгээрт, Бүрд сумын Аржаргалант баг 106.9 мянган толгой малаар хоёрдугаарт, Бат-Өлзий сумын Улаан-Ам 104.8 мянган толгой малаар гуравдугаарт, Баян-Өндөр сумын Батхаан баг баг 102.3 мянган малаар дөрөвдүгээрт, Баянгол сумын Цавын-Ихэр баг 97.1 мянган толгой малаар тавдугаарт тус тус орж байна. Төрөл тус бүрээр 3.7 мянган толгой тэмээгээр Богд сумын Далан, 9.6 мянган толгой адуугаар Өлзийт сумын Борхошуу, 20.9 мянган толгой үхрээр Бат-өлзий сумын Улаан-Ам, 66.7 мянган толгой хониор Баянгол сумын Өнц, 68.3 мянган толгой ямаагаар Богд сумын Далан багууд тус тус тэргүүлж байна.

Аймгийн хэмжээнд нийт малаараа Сант сумын Царги багийн малчин өрх 3909 толгой мал тоолуулж аймагтаа тэргүүлсэн байна. Хамгийн олон тэмээтэй өрх Баруунбаян-Улаан сумын Цагаан-Овоо багт, хамгийн олон адуутай өрх Хархорин сумын Шанх багт, хамгийн олон үхэртэй өрх Бат-Өлзий сумын Улаан-Ам багт, хамгийн олон хоньтой өрх Сант сумын Царги багт, хамгийн олон ямаатай өрх Богд сумын Ховд багт байна.

1000 ба түүнээс дээш малтай 941 өрх байгаа нь өмнөх оныхоос 20.8 хувь буюу 162-р нэмэгдсэн байна. Бүрд сум 108 мянгат малчны тоогоор тэргүүлж, Баянгол сум 104 мянгат малчинтайгаар хоёрдугаарт, Баян-Өндөр сум 100 мянгат малчинтайгаар гуравдугаарт орж байна. Аймгийн хэмжээнд 2000 аас дээш мал тоолуулсан 57 өрх байгаагийн 10 өрх нь Бүрд суманд, 9 өрх нь Баянгол суманд байна.

Нийт малтай өрхийн 1.7 хувь буюу 319 нь 10 хүртэл малтай, 5.3 хувь буюу 1008 өрх 11-30 хүртэл малтай, 6.4 хувь буюу 1208 өрх 31-50 хүртэл малтай, 12.8 хувь буюу 2422 өрх нь 51-100 хүртэл малтай, 22.5 хувь буюу 4273 өрх 101-200 малтай, 34.2 хувь буюу 6475 өрх 201-500 малтай, 12.2 хувь буюу 2310 өрх 501-999 малтай, 4.0 хувь буюу 762 өрх 1000-1499 малтай, 0.6 хувь буюу 122 өрх 1500-2000 малтай, 0.3 хувь буюу 57 өрх 2000-аас дээш малтай байна. Малтай өрхийн бүлэглэлт тус бүрийн нийт малтай өрхөд эзлэх хувийг өмнөх онтой харьцуулахад 10 хүртэл малтай өрхийн нийт малтай өрхөд эзлэх хувь 0.3 пунктээр, 11-30 хүртэл малтай өрхийнх 0.9 пунктээр, 31-50 хүртэл малтай өрхийнх 0.5 пунктээр, 51-100 хүртэл малтай өрхийнх 0.8 пунктээр, 101-200 хүртэл малтай өрхийнх 0.7 пунктээр тус тус буурсан бол 201-500 хүртэл малтай өрхийнх 1.2 пунктээр, 501-999 хүртэл малтай өрхийнх 1.2 пунктээр, 1000-1499 хүртэл малтай өрхийнх 0.6 пунктээр, 1500-2000 малтай өрхийнх 0.1 пунктээр, 2000-аас дээш малтай өрхийнх 0.1 пунктээр тус тус өссөн байна.

Оны эхний малын 16.3 хувь буюу 847.8 мянган толгой малыг зах зээлд худалдан борлуулж, 6.6 хувь буюу 341.2 мянган толгой малыг хүнсэнд хэрэглэж, 7.3 хувь буюу 380.5 мянган толгой малыг бусдад шилжүүлсэн байна.

Нийт 2285.5 мянган хээлтэгч мал тоологдсон нь нийт малын 39.8 хувийг эзэлж, өнгөрсөн оноос хээлтэгчийн тоо 9.2 хувиар буюу 192.6 мянган толгойгоор өсч, нийт малд эзлэх хувийн жин урд оноос 0.4 пунктээр буурсан байна.

Оны эхний төллөх эх малын 93.5 хувь буюу 1955.9 мянган эх мал төллөж, гарсан төлийн 96.6 хувь буюу 1890.5 мянган төлийг бойжуулсан байна.

Оны эхэнд тоологдсон нийт малын 0.6 хувь буюу 29.3 мянган толгой мал зүй бусаар хорогдсон ба хорогдлын 94.0 хувийг бог мал эзэлж байна. Хорогдсон малын 8.3 хувь буюу 2440 толгой нь өвчнөөр хорогдсон байна.

Нийт 41281 толгой хээлтүүлэгчийн 62.8 хувийг хуц, ухна эзэлж байна. Нэг хээлтүүлэгчид 5 төрөл дээр 34 ингэ, 10 гүү, 29 үнээ, 79 эм хонь, 81 эм ямаа ногдож байгаа нь үржлийн нормт хэмжээнээс ингэ, гүү, үнээ нормын түвшинд, эм хонь, эм ямаа нормоос өндөр байна.

2017 оны байдлаар нийт мал сүргийн 88.0 хувийг бог мал, 12.0 хувийг бод мал эзэлж байгаа нь урд оны түвшинд байна. Бог малын дотор хонь 52.7 хувь, ямаа 47.3 хувийг эзэлж байна. Энэ харьцаа өмнөх онд хонь 51.7, ямаа 48.3 хувь байсан ба хонин сүргийн эзлэх хувь 1.0 пунктээр өссөн нь бага боловч эерэг үзүүлэлт юм. Сүргийн бүтцийн уламжлалт харьцаа сүүлийн жилүүдэд ихээхэн хэмжээгээр алдагдсаар байгаа. 2010 онд нийт мал сүргийн 44.5 хувь нь хорогдож, сүргийн бүтцийн харьцаа ихээхэн алдагдсан хэдий ч сүүлийн жилүүдэд сүргийн бүтцийн харьцаанд эерэг хандлага ажиглагдаж байна. Тухайлбал 2017 онд малын тооны нийт өсөлтийн 53.2 хувийг хонин сүргийн тооны өсөлт, 31.5 хувийг ямаан сүргийн тооны өсөлт хангаж байна.

Аймгийн хэмжээнд 8217.5 га-д үр тариа тариалсан ба үүний 8102.5 га-д буудай, 5.0 га-д арвай, 110 га-д овъёос тариалжээ. Үр тариа тариалалт өмнөх оноос 2513.8 га-р илүү хийгдсэн байна. Энэ онд 395.1 га-д төмс, 213.6 га-д хүнсний ногоо тариалсан нь өмнөх онтой харьцуулахад төмс 20.0 га-гаар, хүнсний ногоо 7.7 га-гаар илүү тариалсан байна.

Ургац хураалтын эцсийн мэдээгээр 2094 тн буудай, 4 тн арвай, 15 тн овъёос, 3917.6 тн төмс, 2020.0 тн хүнсний ногоо, 1.5 мянган тн малын тэжээл, 102 тн рапс хураан аваад байна.

Малчдын өөрсдийн бэлтгэсэн хадлан 14.6 мянган тн, гаднаас худалдаж авсан нь 18.0 мянган тн байна. Нийт бэлтгэсэн хадлан нь өмнөх оны мөн үеээс 2.5 мянган тн-оор бага байна. Гар тэжээл 7.1 мянган тн-ийг бэлтгэсэн нь өмнөх оны мөн үеээс 1.9 мянган тн-оор илүү байна.

Мал аж ахуйн салбарын хөгжлийг эрчимжүүлэх, мал сүргийн өсөлтөд нөлөөлж буй сөрөг нөлөөг багасгахын тулд малчдын хөдөлмөрийг нэгтгэх, ашиг шим багатай олон тооны мал биш ашиг шим өндөртэй цөөн тооны мал өсгөх, сүргийн бүтцийн зохистой харьцааг хангах, сүү мах, малын гаралтай түүхий эд боловсруулах жижиг дунд үйлдвэрийг хөгжүүлэх, малыг эрсдлээс хамгаалах даатгалын системийг хөгжүүлэх зэрэг арга хэмжээг авч хэрэгжүүлэх нь зүйтэй байна. Цаашлаад мал маллагааны арга ажиллагааг залуу үед сургах арга хэмжээ шаардлагатай байна.

Мөн нэг асуудал нь орон нутагт хөдөө аж ахуйн бүтээгдэхүүнийг бэлтгэх төвлөрсөн цэгүүд, хадгалах, хөргөх, агуулах зоорийг бий болгох, сэргээн засварлах асуудал чухал байна.

ХАВСРАЛТ

МАЛТАЙ ӨРХ, МАЛЧИН ӨРХИЙН ТОО, сумдаар

	Малтай өрхийн тоо			Малчин өрхийн тоо			Нэг малчин өрхөд ногдох малын тоо		
	2015	2016	2017	2015	2016	2017	2015	2016	2017
БҮГД	17959	18520	18956	14658	15407	16087	308	338	357
Баян-Өндөр	1037	1033	1030	826	858	886	413	437	465
Бүрд	709	723	729	594	614	631	547	573	577
Бат-Өлзий	1266	1321	1392	929	1026	1157	224	242	244
Баруунбаян-Улаан	553	587	582	455	489	516	400	423	427
Баянгол	926	947	989	801	815	812	394	453	525
Гучин-Ус	481	481	501	383	396	416	498	547	560
Есөнзүйл	753	750	786	676	682	720	279	320	337
Өлзийт	632	645	662	554	576	589	358	389	425
ЗБ-Улаан	1013	1059	1130	879	952	1062	197	219	231
Богд	1154	1186	1232	1072	1102	1088	322	362	418
Нарийнтээл	782	803	806	605	602	634	364	390	372
Сант	889	904	927	720	732	777	310	356	403
Тарагт	894	904	934	722	775	849	289	317	324
Төгрөг	617	648	661	514	546	551	285	336	403
Уянга	1760	1785	1822	1530	1562	1650	193	217	212
Хайрхандулаан	943	959	973	743	784	820	362	393	394
Хужирт	1288	1327	1361	1074	1124	1162	201	226	246
Хархорин	1211	1263	1261	991	1066	1078	267	290	310
Арвайхээр	1051	1195	1178	590	706	689	339	363	396

МАЛЧДЫН ТОО, НАС, ХҮЙСИЙН БҮРЭЛДЭХҮҮН

	Малчдын тоо			үүнээс:			Нийт малчдаас эмэгтэй
	2015	2016	2017	16-34 настай	35-59 эр, 35-54 эм настай	эр-60, эм- 55 дээш насны	
БҮГД	28446	29993	28265	10162	14252	3851	12417
Баян-Өндөр	1617	1653	1602	531	800	271	746
Бүрд	1144	1192	1165	339	595	231	526
Бат-Өлзий	1858	2026	2119	900	1006	213	967
Баруунбаян-Улаан	973	1008	939	357	456	126	396
Баянгол	1662	1689	1537	532	828	177	697
Гучин-Ус	734	767	750	281	380	89	323
Есөнзүйл	1285	1300	1200	376	603	221	538
Өлзийт	1039	1075	982	285	504	193	425
ЗБ-Улаан	1732	1849	1793	686	860	247	770
Богд	2308	2386	2172	982	1009	181	988
Нарийнтээл	1208	1208	1239	473	625	141	563
Сант	1325	1395	1409	461	736	212	667
Тарагт	1307	1402	1471	521	783	167	616
Төгрөг	931	981	944	347	513	84	419
Уянга	2964	3107	2450	1051	1176	223	890
Х-дулаан	1398	1479	1416	493	751	172	618
Хужирт	2099	2244	2006	628	1016	362	908
Хархорин	1793	1904	1922	582	974	366	875
Арвайхээр	1069	1328	1149	337	637	175	485

МАЛЧДЫН СОЁЛ АХУЙН ЗАРИМ ҮЗҮҮЛЭЛТҮҮД

	Багийн тоо	Цахилгаа -ны эх үүс- гэвэртэй өрх	Телев изортэй өрх	Малын хашаат ай өрх	Худаг тай өрх	Авто машин ы тоо	Мотоцикл ийн тоо	Трактор ын тоо	Хийсэн эсгий (м)
БҮГД	109	12587	10780	11705	2753	4963	8169	43	328
Баян-Өндөр	5	658	618	581	276	204	265	5	1
Бүрд	5	590	566	551	27	347	510	1	-
Бат-Өлзий	5	742	645	862	16	358	551	2	33
Баруунбаян- Улаан	4	444	381	358	112	234	384	2	2
Баянгол	6	691	623	554	216	323	597	1	31
Гучин-Ус	4	385	358	355	245	190	359	2	37
Есөнзүйл	4	608	474	478	81	133	265	1	93
Өлзийт	4	475	398	562	254	194	221	4	6
ЗБ-Улаан	6	904	734	881	133	229	538	1	20
Богд	7	960	803	906	214	369	784	5	31
Нарийнтээл	4	362	332	291	39	180	339	3	4
Сант	5	655	609	437	239	186	367	2	5
Тарагт	6	746	703	582	107	301	490	1	9
Төгрөг	5	454	363	397	148	123	189	1	3
Уянга	8	1039	891	778	3	228	496	-	1
Х-дулаан	6	642	492	583	90	228	445	1	-
Хужирт	6	887	644	972	32	404	634	5	15
Хархорин	8	966	785	815	250	425	467	6	-
Арвайхээр	11	379	361	762	271	307	268	-	37

**МАЛЧДЫН СОЁЛ АХУЙН ЗАРИМ ҮЗҮҮЛЭЛТҮҮДИЙГ МАЛЧИН ӨРХИЙН ТООНД
ХАРЬЦУУЛБАЛ, хувиар**

	Цахилгаа-ны эх үүс- гэвэртэй өрх	Телеви- зтэй өрх	Малын хашаатай өрх	Худагтай өрх	Авто машинтай	Мотоцик лтой	Тракто ртой
БҮГД	78.2	67.0	67.0	17.1	30.9	50.8	0.3
Баян-Өндөр	74.3	69.8	69.8	31.2	23.0	29.9	0.6
Бүрд	93.5	89.7	89.7	4.3	55.0	80.8	0.2
Бат-Өлзий	64.1	55.7	55.7	1.4	30.9	47.6	0.2
Баруунбаян-Улаан	86.0	73.8	73.8	21.7	45.3	74.4	0.4
Баянгол	85.1	76.7	76.7	26.6	39.8	73.5	0.1
Гучин-Ус	92.5	86.1	86.1	58.9	45.7	86.3	0.5
Есөнзүйл	84.4	65.8	65.8	11.3	18.5	36.8	0.1
Өлзийт	80.6	67.6	67.6	43.1	32.9	37.5	0.7
ЗБ-Улаан	85.1	69.1	69.1	12.5	21.6	50.7	0.1
Богд	88.2	73.8	73.8	19.7	33.9	72.1	0.5
Нарийнтээл	57.1	52.4	52.4	6.2	28.4	53.5	0.5
Сант	84.3	78.4	78.4	30.8	23.9	47.2	0.3
Тарагт	87.9	82.8	82.8	12.6	35.5	57.7	0.1
Төгрөг	82.4	65.9	65.9	26.9	22.3	34.3	0.2
Уянга	63.0	54.0	54.0	0.2	13.8	30.1	-
Х-дулаан	78.3	60.0	60.0	11.0	27.8	54.3	0.1
Хужирт	76.3	55.4	55.4	2.8	34.8	54.6	0.4
Хархорин	89.6	72.8	72.8	23.2	39.4	43.3	0.6
Арвайхээр	55.0	52.4	52.4	39.3	44.6	38.9	-

МАЛТАЙ ӨРХИЙН МАЛЫН БҮЛЭГЛЭЛТ

	10 хүртэл		10-аас 30		31-ээс 50		51-ээс100		100 хүртэл	
	2016	2017	2016	2017	2016	2017	2016	2017	2016	2017
БҮГД	2450	2208	24709	21904	52904	49988	185976	181229	266039	255329
Баян-Өндөр	30	21	827	754	2343	1862	9613	8575	12813	11212
Бүрд	33	21	451	550	1366	1329	4775	3990	6625	5890
Бат-Өлзий	482	471	2818	2362	4494	4584	16417	16994	24211	24411
Баруунбаян-Улаан	9	17	318	346	1259	802	3062	2333	4648	3498
Баянгол	95	44	1013	1013	2485	2501	8058	7149	11651	10707
Гучин-Ус	13	6	436	258	705	875	3693	3696	4847	4835
Есөнзүйл	46	47	862	854	2176	2242	7634	7856	10718	10999
Өлзийт	-	-	236	221	1237	1092	5127	4689	6600	6002
ЗБ-Улаан	51	86	1543	1409	3258	3110	9789	11159	14641	15764
Богд	96	61	860	707	2363	2021	10175	11607	13494	14396
Нарийнтээл	95	74	1299	1011	2231	2542	7817	7408	11442	11035
Сант	26	13	992	626	2706	2181	9475	8462	13199	11282
Тарагт	129	100	1375	1197	3037	2387	8585	7351	13126	11035
Төгрөг	49	49	1187	901	2725	2869	6697	6114	10658	9933
Уянга	503	541	3738	3627	5719	6105	19497	19584	29457	29857
Х-дулаан	60	37	1393	867	1923	2618	7035	6377	10411	9899
Хужирт	235	211	2289	2381	5590	4381	16440	16501	24554	23474
Хархорин	356	353	1612	1452	4593	3603	15006	15212	21567	20620
Арвайхээр	142	56	1460	1368	2694	2884	17081	16172	21377	20480

Хавсралт 4-ын үргэлжлэл

	101-ээс 200 малтай өрх		201-ээс 500 малтай өрх		501-ээс 999 малтай өрх		1000-1499 малтай өрх		1500-2000 малтай өрх		2001-дээш малтай өрх	
	2016	2017	2016	2017	2016	2017	2016	2017	2016	2017	2016	2017
БҮГД	641955	636748	1928998	2070290	1352714	1553885	742660	879922	170389	205435	100519	135951
Баян-Өндөр	26856	28066	124153	117803	109705	126605	77941	88962	16841	27898	6630	11511
Бүрд	18061	16859	73845	75948	109286	113377	86070	89821	37952	38452	19944	24045
Бат-Өлзий	51077	56410	102206	117038	39690	52996	21228	20398	3523	8821	6469	2200
Баруунбаян- Улаан	21301	17068	75572	85731	76704	73257	19700	27859	6861	6743	2250	6084
Баянгол	25732	23995	97284	106149	125341	140394	68030	88608	30189	34465	10869	21700
Гучин-Ус	10676	11347	52067	55901	66405	71660	52859	61156	18091	13439	11686	14467
Есөнзүйл	26622	26674	76689	80658	55130	64770	43521	53874	3369	3079	2150	2320
Өлзийт	20297	21028	90640	91691	56147	70273	32581	38364	8107	8714	9940	14481
ЗБ-Улаан	55897	53472	101466	121629	22705	36295	13734	17744	-	-	-	-
Богд	28801	28826	166288	170856	126140	146449	55088	74666	6737	14690	2187	4843
Нарийнтээл	21951	21546	94554	102615	72082	68675	29228	29662	3636		2008	2095
Сант	32688	31847	99648	107260	62961	91113	35099	48185	8532	10025	8411	13694
Тарагт	26552	29624	102591	117309	69687	78182	22248	27291	6256	5190	4937	6450
Төгрөг	15695	16841	63030	66273	56990	67085	27813	45006	4944	12084	4510	4876
Уянга	83217	79002	131983	151535	54827	57919	33424	29256	1692	-	4283	2354
Х-дулаан	26261	29102	130533	131475	81096	94366	52270	49202	7219	6844	-	2309
Хужирт	56760	55924	107484	118657	44527	53525	15632	32315	4839	1723	-	-
Хархорин	40843	40425	122731	127710	76013	93528	43053	40611	1601	9952	2016	-
Арвайхээр	52668	48692	116234	124052	47278	53416	13141	16942	-	3316	2229	2522

ХАМГИЙН ОЛОН МАЛ ТООЛУУЛСАН СУМ, БАГ

Нийт малын тоогоор

Сумын нэр		малын тоо	Багийн нэр	малын тоо
Нийт малын тоогоор				
1	Богд сум	454 726	1 Баянгол сум, 1-р баг, Өнц	120 556
2	Баянгол сум	426 123	2 Бүрд сум, 1-р баг, Ар жаргалант	106 931
3	Баян-Өндөр сум	412 057	3 Бат-Өлзий сум, 1-р баг, Улаан-Ам	104 768
4	Бүрд сум	364 392	4 Баян-Өндөр сум, 2-р баг, Батхаан	102 299
5	Уянга сум	349 956	5 Баянгол сум, 5-р баг, Цавын-Ихэр	97 142
Тэмээгээр				
1	Богд сум	9 763	1 Богд сум, 5-р баг, Далан	3 716
2	Гучин-Ус сум	5 044	2 Гучин-Ус сум, 2-р баг, Гучин	3 292
3	Төгрөг сум	3 895	3 Богд сум, 6-р баг, Ялаатай	1 859
4	Баруунбаян-Улаан сум	3 704	4 Баруунбаян-Улаан сум, 3-р баг, Цагаан-Овоо	1 809
5	Баянгол сум	2 848	5 Баянгол сум, 5-р баг, Цавын-Ихэр	1 596
Адуугаар				
1	Хужирт сум	34 083	1 Өлзийт сум, 1-р баг, Бор хошуут	9 611
2	Хархорин сум	31 902	2 Бат-Өлзий сум, 1-р баг, Улаан-Ам	8 776
3	Уянга сум	29 467	3 Бат-Өлзий сум, 4-р баг, Зөрүүлэг	8 603
4	Баян-Өндөр сум	28 202	4 Хужирт сум, 2-р баг, Уужим	8 153
5	Бат-Өлзий сум	26 895	5 Бүрд сум, 1-р баг, Ар жаргалант	8 088
Үхрээр				
1	Уянга сум	60 556	1 Бат-Өлзий сум, 1-р баг, Улаан-Ам	20 859
2	Бат-Өлзий сум	41 817	2 Уянга сум, 2-р баг, Таац	16 188
3	Хархорин сум	23 706	3 Уянга сум, 1-р баг, Жаргалант	9 786
4	Хужирт сум	19 298	4 Уянга сум, 5-р баг, Бадрал	9 262
5	Зүүнбаян-Улаан сум	19 126	5 Бат-Өлзий сум, 2-р баг, Бүрэгтий	8 041
Хониор				
1	Баянгол сум	230 106	1 Баянгол сум, 1-р баг, Өнц	66 700
2	Баян-Өндөр сум	228 112	2 Бүрд сум, 1-р баг, Ар жаргалант	66 601
3	Бүрд сум	214 756	3 Баян-Өндөр сум, 2-р баг, Батхаан	63 061
4	Хархорин сум	167 235	4 Өлзийт сум, 1-р баг, Бор хошуут	58 807
5	Хайрхандулаан сум	143 617	5 Баянгол сум, 5-р баг, Цавын-Ихэр	56 879
Ямаагаар				
1	Богд сум	315 159	1 Богд сум, 5-р баг, Далан	68 250
2	Баянгол сум	170 394	2 Богд сум, 2-р баг, Хөөвөр	49 875
3	Хайрхандулаан сум	152 372	3 Богд сум, 1-р баг, Өлзийт хошуу	48 589
4	Сант сум	149 888	4 Баянгол сум, 1-р баг, Өнц	47 410
5	Баян-Өндөр сум	136 305	5 Богд сум, 3-р баг, Баян төхөм	46 322

2017 ОНЫ ЭЦЭСТ ТООЛОГДСОН МАЛЫН ТОО

	Бүгд	үүнээс:					Бодод шилжүүлснээр
		Тэмээ	Адуу	Үхэр	Хонь	Ямаа	
Бүгд	5208582	28 756	364 015	298 244	2 663 296	2 389 219	1 447 928
БаянӨндөр	374939	708	28 202	18 730	228 112	136 305	103 050
Бүрд	351783	382	26 581	12 128	214 756	110 545	88 892
БатӨлзий	248404	-	26 895	41 817	118 283	95 279	100 335
Баруунбаян-Улаан	207036	3 704	7 567	5 093	82 738	121 138	47 147
Баянгол	369215	2 848	15 176	7 599	230 106	170 394	86 697
Гучин-Ус	216700	5 044	9 098	4 085	102 030	112 600	51 829
Есөнзүйл	218303	259	18 938	10 598	129 712	82 987	61 916
Өлзийт	224327	345	20 830	11 643	140 583	77 152	66 065
ЗБ-Улаан	208458	7	19 910	19 126	112 717	93 304	69 495
Богд	398735	9 763	15 179	5 203	109 422	315 159	92 658
Нарийнтээл	234901	92	12 225	12 132	91 500	119 679	54 704
Сант	260570	889	12 049	11 209	139 410	149 888	66 562
Тарагт	245397	120	16 465	9 891	138 900	109 705	63 399
Төгрөг	183640	3 895	8 394	2 618	97 871	109 320	46 831
Уянга	338920	-	29 467	60 556	142 884	117 049	128 468
Хайрхандулаан	308082	134	16 196	11 154	143 617	152 372	70 533
Хужирт	253827	36	34 083	19 298	142 477	89 752	88 400
Хархорин	309042	319	31 902	23 706	167 235	111 147	97 852
Арвайхээр	256303	211	14 858	11 658	130 943	115 444	63 086

2017 ОНЫ НИЙТ МАЛЫН ӨСӨЛТ БУУРАЛТ

	өнгөрсөн онтой харьцуулсан					
	бодод шилжсэн		толгойн тоо		тэмээ	
	хувь	зөрүү	хувь	зөрүү	хувь	зөрүү
Бүгд	141.8	426825	110.3	534948	109.5	2505
БаянӨндөр	141.3	30096	109.9	37118	113.3	83
Бүрд	136.6	23814	103.6	12609	107.0	25
БатӨлзий	160.0	37611	113.6	33870	-	-
Баруунбаян-Улаан	127.1	10046	106.4	13204	111.2	373
Баянгол	122.6	16008	115.4	56908	114.9	369
Гучин-Ус	116.7	7424	107.5	16157	110.5	481
Есөнзүйл	155.6	22134	111.1	24191	109.7	23
Өлзийт	150.4	22126	111.7	26226	98.0	-7
ЗБ-Улаан	161.2	26384	117.6	36606	116.7	1
Богд	127.0	19685	114.0	55991	108.0	721
Нарийнтээл	136.5	14642	100.3	727	148.4	30
Сант	133.2	16582	120.3	52875	103.4	29
Тарагт	133.5	15893	112.1	29684	105.3	6
Төгрөг	122.4	8583	120.9	38458	109.0	321
Уянга	161.4	48851	103.3	11036	-	-
Хайрхандулаан	131.6	16954	105.0	15391	116.5	19
Хужирт	154.6	31203	112.5	31819	92.3	-3
Хархорин	163.4	37961	108.2	25267	104.2	13
Арвайхээр	149.3	20827	106.6	16811	111.1	21

Хавсралт 7-ын үргэлжлэл

	өнгөрсөн онтой харьцуулсан							
	адуу		үхэр		хонь		ямаа	
	хувь	зөрүү	хувь	зөрүү	хувь	зөрүү	хувь	зөрүү
Бүгд	112.6	40652	114.7	38305	112.0	284808	107.6	168678
БаянӨндөр	110.2	2618	113.2	2179	110.6	21813	108.3	10 425
Бүрд	100.1	16	102.5	301	103.9	8063	104.0	4204
Бат-Өлзий	122.0	4845	116.7	5978	113.9	14419	110.0	8628
Баруунбаян-Улаан	107.0	495	112.1	549	109.4	7115	104.0	4672
Баянгол	118.4	2361	121.7	1357	117.9	34980	111.7	17841
Гучин-Ус	113.8	1105	115.4	546	110.3	9567	104.1	4458
Есөнзүйл	110.7	1837	113.3	1247	112.0	13863	109.5	7221
Өлзийт	113.1	2412	114.8	1505	112.3	15440	109.8	6876
ЗБ-Улаан	115.3	2648	121.8	3422	121.1	19633	113.2	10902
Богд	115.8	2067	124.8	1035	117.1	15997	113.0	36171
Нарийнтээл	106.4	735	107.5	849	102.5	2251	97.4	-3138
Сант	122.2	2191	120.7	1924	123.4	26407	117.5	22324
Тарагт	112.9	1887	122.2	1794	116.3	19463	106.3	6534
Төгрөг	123.8	1614	133.6	659	126.6	20567	116.3	15297
Уянга	112.0	3157	113.0	6965	103.8	5270	96.4	-4356
Хайрхандулаан	109.5	1410	111.5	1149	108.4	11190	101.1	1623
Хужирт	115.3	4510	118.7	3034	113.0	16363	109.7	7915
Хархорин	111.2	3213	112.4	2618	108.8	13458	105.7	5965
Арвайхээр	111.5	1531	111.4	1194	107.3	8949	104.6	5116

МАЛЫН ТООНЫ ӨСӨЛТ БУУРАЛТ

	2012	2013	2014	2015	2016	2017
Бүгд	115.4	127.2	126.5	118.7	119.5	114.7
БаянӨндөр	109.3	126.6	122.3	114.5	110.3	113.2
Бүрд	104.6	125.1	125.6	118.2	109.2	102.5
БатӨлзий	121.4	122.5	114.6	118.6	126.1	116.7
Баруунбаян-Улаан	111.7	123.1	124.1	117.4	119.8	112.1
Баянгол	119.7	138.8	140.8	128.1	123.7	121.7
Гучин-Ус	115.6	125.3	130.0	125.7	122.5	115.4
Есөнзүйл	114.6	123.1	132.7	124.9	124.4	113.3
Өлзийт	111.8	132.2	130.3	117.4	120.0	114.8
ЗБ-Улаан	121.4	142.0	135.9	121.6	120.0	121.8
Богд	111.5	120.5	115.4	111.8	118.7	124.8
Нарийнтээл	109.4	123.4	130.8	116.3	111.9	107.5
Сант	118.4	137.6	138.7	121.9	117.6	120.7
Тарагт	120.5	145.5	141.9	132.0	124.2	122.2
Төгрөг	124.3	138.4	140.5	133.3	123.5	133.6
Уянга	115.8	123.5	124.0	117.4	115.8	113.0
Хайрхандулаан	116.3	127.4	134.8	123.1	126.7	111.5
Хужирт	116.5	124.1	129.1	117.2	121.0	118.7
Хархорин	115.2	126.4	123.5	119.8	118.2	112.4
Арвайхээр	135.8	146.3	138.6	107.6	139.2	111.4

МАЛТАЙ НЭГ ӨРХӨД НОГДОХ АМИНЫ МАЛЫН ТОО

	Бодод шилжүүлснээр				Толгойн тоогоор			
	2014	2015	2016	2017	2014	2015	2016	2017
БҮГД	50	52	56	76	229	251	281	303
Баян-Өндөр	65	66	71	100	318	329	363	400
Бүрд	85	89	93	122	431	458	487	500
Бат-Өлзий	48	49	51	72	150	165	188	203
Баруунбаян-Улаан	57	60	64	81	306	329	353	378
Баянгол	59	65	72	88	293	340	390	431
Гучин-Ус	78	83	92	103	360	396	451	465
Есөнзүйл	48	49	55	79	233	250	291	309
Өлзийт	60	65	69	100	277	314	348	378
ЗБ-Улаан	38	41	44	62	147	170	197	217
Богд	54	57	62	75	282	299	336	369
Нарийнтээл	48	49	50	68	272	281	293	292
Сант	43	48	53	72	217	251	288	338
Тарагт	44	47	52	68	207	234	271	295
Төгрөг	47	52	58	71	203	237	283	336
Уянга	44	44	46	71	158	168	190	192
Х-дулаан	50	51	55	72	275	285	321	332
Хужирт	41	44	46	65	151	168	191	210
Хархорин	45	48	50	78	193	218	245	265
Арвайхээр	30	32	35	54	172	188	214	232

2017 ОНЫ ЭЦЭСТ БАЙГАА АМИНЫ МАЛЫН ТОО

	Бүгд	үүнээс:					Бодод шилжүүлснээр
		Тэмээ	Адуу	Үхэр	Хонь	Ямаа	
Бүгд	5737560	28727	363922	297949	2658980	2387982	1447928
БаянӨндөр	412057	708	28202	18730	228112	136305	103051
Бүрд	364392	382	26581	12128	214756	110545	88893
БатӨлзий	282274	-	26895	41817	118283	95279	100336
Баруунбаян-Улаан	220240	3704	7567	5093	82738	121138	47148
Баянгол	426018	2848	15176	7599	230025	170370	86697
Гучин-Ус	232805	5044	9098	4085	102015	112563	51829
Есөнзүйл	242374	259	18938	10598	129592	82987	61917
Өлзийт	250553	345	20830	11643	140583	77152	66065
ЗБ-Улаан	244904	7	19910	19114	112619	93254	69496
Богд	454726	9763	15179	5203	109422	315159	92658
Нарийнтээл	235628	92	12225	12132	91500	119679	54705
Сант	313406	889	12049	11209	139407	149852	66563
Тарагт	275081	120	16465	9891	138900	109705	63399
Төгрөг	222098	3895	8394	2618	97871	109320	46831
Уянга	349923	-	29467	60523	142884	117049	128468
Хайрхандулаан	323197	134	16196	11154	143434	152279	70534
Хужирт	285618	36	34083	19298	142459	89742	88400
Хархорин	332846	290	31818	23503	166338	110897	97852
Арвайхээр	269420	211	14849	11611	128042	114707	63087

АМИНЫ МАЛЫН ТООНЫ ӨСӨЛТ БУУРАЛТ

	2012	2013	2014	2015	2016	2017	2017/ 2016%
Бүгд	2967870	3482570	4102582	4506335	5203289	5737560	110.3
БаянӨндөр	256222	289356	327871	340934	374939	412057	109.9
Бүрд	244006	273856	303679	324788	351783	364392	103.6
БатӨлзий	135968	165579	187404	208503	248404	282274	113.6
Баруунбаян- Улаан	137468	155817	172555	181937	206967	220240	106.4
Баянгол	171477	216878	267353	315157	369096	426018	115.4
Гучин-Ус	121296	144340	163914	190712	216685	232805	107.4
Есөнзүйл	126491	143147	168313	188292	218199	242374	111.1
Өлзийт	132194	149704	180242	198289	224327	250553	111.7
ЗБ-Улаан	99083	120038	149094	172704	208458	244904	117.5
Богд	242957	283768	324942	344728	398735	454726	114.0
Нарийнтээл	167725	186258	211676	220108	234901	235628	100.3
Сант	118338	151202	192891	223492	260538	313406	120.3
Тарагт	109487	138625	176643	208981	245397	275081	112.1
Төгрөг	75785	97330	121636	146455	183640	222098	120.9
Уянга	191304	225915	272448	295293	338883	349923	103.3
Хайрхандулаан	178863	210423	252475	268952	307790	323197	105.0
Хужирт	145393	166729	198735	215931	253796	285618	112.5
Хархорин	191324	208661	237345	263990	307824	332846	108.1
Арвайхээр	122489	154944	193366	197089	252927	269420	106.5

СҮРГИЙН БҮТЭЦ, сумдаар

	ТОЛГОЙГООР					ХУВИАР			
	Бүгд	Төл, өсвөр насны	ажлын ба бэлтгэлийн насны эр	хээлтэгч	Хээлтүүлэгч	Төл, өсвөр насны	ажлын ба бэлтгэлийн насны эр	хээлтэгч	Хээлтүүлэгч
БҮГД	5743530	1824634	1592158	2285457	41281	31.8	27.7	39.8	0.7
Баян-Өндөр	412057	134503	97840	176749	2965	32.6	23.7	42.9	0.7
Бүрд	364392	133640	77109	151033	2610	36.7	21.2	41.4	0.7
Бат-Өлзий	282274	98406	68842	112902	2124	34.9	24.4	40.0	0.8
Баруунбаян- Улаан	220240	63351	71950	83708	1231	28.8	32.7	38.0	0.6
Баянгол	426123	130938	124118	168027	3040	30.7	29.1	39.4	0.7
Гучин-Ус	232857	62125	80253	88902	1577	26.7	34.5	38.2	0.7
Есөнзүйл	242494	88086	52477	100216	1715	36.3	21.6	41.3	0.7
Өлзийт	250553	80510	69907	98179	1957	32.1	27.9	39.2	0.8
ЗБ-Улаан	245064	80510	68439	94373	1742	32.9	27.9	38.5	0.7
Богд	454726	120860	157824	173136	2906	26.6	34.7	38.1	0.6
Нарийнтээл	235628	61590	78055	94477	1506	26.1	33.1	40.1	0.6
Сант	313445	107002	77020	127171	2252	34.1	24.6	40.6	0.7
Тарагт	275081	83759	72576	116691	2055	30.4	26.4	42.4	0.7
Төгрөг	222098	63268	74067	83356	1407	28.5	33.3	37.5	0.6
Уянга	349956	119126	93633	134556	2641	34.0	26.8	38.4	0.8
Х-дулаан	323473	89972	111483	119752	2266	27.8	34.5	37.0	0.7
Хужирт	285646	102011	66650	114071	2914	35.7	23.3	39.9	1.0
Хархорин	334309	118654	79093	134022	2540	35.5	23.7	40.1	0.8
Арвайхээр	273114	86323	70822	114136	1833	31.6	25.9	41.8	0.7

ТЭМЭЭН СҮРГИЙН БҮТЭЦ, сумдаар

	ТОЛГОЙГООР					ХУВИАР			
	Бүгд	Төл, өсвөр насны	ажлын ба бэлтгэлийн насны эр	Хээлтэгч	Хээлтүүлэгч	Төл, өсвөр насны	ажлын ба бэлтгэлийн насны эр	хээлтэгч	Хээлтүүлэгч
БҮГД	28756	11812	6336	10307	301	41.1	22.0	35.8	1.0
Баян-Өндөр	708	271	189	239	9	38.3	26.7	33.8	1.3
Бүрд	382	178	94	106	4	46.6	24.6	27.7	1.0
Бат-Өлзий	-	-	-	-	-	-	-	-	-
Баруунбаян-Улаан	3704	1575	760	1337	32	42.5	20.5	36.1	0.9
Баянгол	2848	1147	752	918	31	40.3	26.4	32.2	1.1
Гучин-Ус	5044	2368	868	1757	51	46.9	17.2	34.8	1.0
Есөнзүйл	259	113	72	69	5	43.6	27.8	26.6	1.9
Өлзийт	345	148	105	90	2	42.9	30.4	26.1	0.6
ЗБ-Улаан	7	2	4	1	-	28.6	57.1	14.3	0.0
Богд	9763	3618	2411	3635	99	37.1	24.7	37.2	1.0
Нарийнтээл	92	42	18	31	1	45.7	19.6	33.7	1.1
Сант	889	347	203	328	11	39.0	22.8	36.9	1.2
Тарагт	120	48	30	41	1	40.0	25.0	34.2	0.8
Төгрөг	3895	1641	680	1529	45	42.1	17.5	39.3	1.2
Уянга	-	-	-	-	-	-	-	-	-
Х-дулаан	134	52	37	43	2	38.8	27.6	32.1	1.5
Хужирт	36	15	12	8	1	41.7	33.3	22.2	2.8
Хархорин	319	153	57	103	6	48.0	17.9	32.3	1.9
Арвайхээр	211	94	44	72	1	44.5	20.9	34.1	0.5

АДУУН СҮРГИЙН БҮТЭЦ, сумдаар

	ТОЛГОЙГООР					ХУВИАР			
	Бүгд	Төл, өсвөр насны	ажлын ба бэлтгэлийн насны эр	хээлтэгч	Хээлтүүлэгч	Төл, өсвөр насны	ажлын ба бэлтгэлийн насны эр	хээлтэгч	Хээлтүүлэгч
БҮГД	364015	165264	77920	109384	11447	45.4	21.4	30.0	3.1
Баян-Өндөр	28202	12015	6566	8808	813	42.6	23.3	31.2	2.9
Бүрд	26581	12819	5059	7874	829	48.2	19.0	29.6	3.1
Бат-Өлзий	26895	12111	6171	7887	726	45.0	22.9	29.3	2.7
Баруунбаян- Улаан	7567	2785	2159	2333	290	36.8	28.5	30.8	3.8
Баянгол	15176	6301	3539	4829	507	41.5	23.3	31.8	3.3
Гучин-Ус	9098	4264	1923	2601	310	46.9	21.1	28.6	3.4
Есөнзүйл	18938	8695	4018	5636	589	45.9	21.2	29.8	3.1
Өлзийт	20830	9505	4210	6497	618	45.6	20.2	31.2	3.0
ЗБ-Улаан	19910	9626	4000	5737	547	48.3	20.1	28.8	2.7
Богд	15179	5337	4408	4782	652	35.2	29.0	31.5	4.3
Нарийнтээл	12225	4689	3238	3901	397	38.4	26.5	31.9	3.2
Сант	12049	5004	2794	3827	424	41.5	23.2	31.8	3.5
Тарагт	16465	8051	2975	4889	550	48.9	18.1	29.7	3.3
Төгрөг	8394	3647	1840	2632	275	43.4	21.9	31.4	3.3
Уянга	29467	13194	6789	8630	854	44.8	23.0	29.3	2.9
Х-дулаан	16196	7080	3861	4664	591	43.7	23.8	28.8	3.6
Хужирт	34083	16926	5858	10179	1120	49.7	17.2	29.9	3.3
Хархорин	31902	16256	5811	8977	858	51.0	18.2	28.1	2.7
Арвайхээр	14858	6959	2701	4701	497	46.8	18.2	31.6	3.3

ҮХЭР СҮРГИЙН БҮТЭЦ, сумдаар

	ТОЛГОЙГООР					ХУВИАР			
	Бүгд	Төл, өсвөр насны	ажлын ба бэлтгэлийн насны эр	хээлтэгч	Хээлтүүлэгч	Төл, өсвөр насны	ажлын ба бэлтгэлийн насны эр	хээлтэгч	Хээлтүүлэгч
БҮГД	298244	130341	60039	104252	3612	43.7	20.1	35.0	1.2
Баян-Өндөр	18730	8049	3544	6895	242	43.0	18.9	36.8	1.3
Бүрд	12128	5574	2125	4302	127	46.0	17.5	35.5	1.0
Бат-Өлзий	41817	17726	9227	14441	423	42.4	22.1	34.5	1.0
Баруунбаян-Улаан	5093	2102	1091	1840	60	41.3	21.4	36.1	1.2
Баянгол	7599	3202	1473	2842	82	42.1	19.4	37.4	1.1
Гучин-Ус	4085	1790	768	1477	50	43.8	18.8	36.2	1.2
Есөнзүйл	10598	4483	2405	3591	119	42.3	22.7	33.9	1.1
Өлзийт	11643	4740	2627	4118	158	40.7	22.6	35.4	1.4
ЗБ-Улаан	19126	8359	4422	6163	182	43.7	23.1	32.2	1.0
Богд	5203	2240	1030	1856	77	43.1	19.8	35.7	1.5
Нарийнтээл	12132	4630	2923	4404	175	38.2	24.1	36.3	1.4
Сант	11209	4954	1879	4212	164	44.2	16.8	37.6	1.5
Тарагт	9891	4555	1585	3601	150	46.1	16.0	36.4	1.5
Төгрөг	2618	1203	414	975	26	46.0	15.8	37.2	1.0
Уянга	60556	27026	12282	20584	664	44.6	20.3	34.0	1.1
Х-дулаан	11154	4973	2325	3674	182	44.6	20.8	32.9	1.6
Хужирт	19298	8792	3327	6851	328	45.6	17.2	35.5	1.7
Хархорин	23706	10794	4721	7945	246	45.5	19.9	33.5	1.0
Арвайхээр	11658	5149	1871	4481	157	44.2	16.0	38.4	1.3

ХОНИН СҮРГИЙН БҮТЭЦ, сумдаар

	ТОЛГОЙГООР					ХУВИАР			
	Бүгд	Төл, өсвөр насны	ажлын ба бэлтгэлийн насны эр	хээлтэгч	Хээлтүүлэгч	Төл, өсвөр насны ажлын ба	бэлтгэлийн насны эр	хээлтэгч	Хээлтүүлэгч
БҮГД	2663296	850752	693313	1105158	14073	31.9	26.0	41.5	0.5
Баян-Өндөр	228112	75178	49106	102693	1135	33.0	21.5	45.0	0.5
Бүрд	214756	77193	44427	92083	1053	35.9	20.7	42.9	0.5
Бат-Өлзий	118283	37868	29627	50232	556	32.0	25.0	42.5	0.5
Баруунбаян- Улаан	82738	25154	25711	31504	369	30.4	31.1	38.1	0.4
Баянгол	230106	73710	60682	94204	1510	32.0	26.4	40.9	0.7
Гучин-Ус	102030	29038	32354	40066	572	28.5	31.7	39.3	0.6
Есөнзүйл	129712	45983	27350	55797	582	35.5	21.1	43.0	0.4
Өлзийт	140583	43664	39328	56882	709	31.1	28.0	40.5	0.5
ЗБ-Улаан	112717	33678	32894	45588	557	29.9	29.2	40.4	0.5
Богд	109422	33016	32821	42816	769	30.2	30.0	39.1	0.7
Нарийнтээл	91500	25014	28841	37220	425	27.3	31.5	40.7	0.5
Сант	139410	49412	30288	58832	878	35.4	21.7	42.2	0.6
Тарагт	138900	43161	34456	60574	709	31.1	24.8	43.6	0.5
Төгрөг	97871	29663	30104	37544	560	30.3	30.8	38.4	0.6
Уянга	142884	45447	38018	58783	636	31.8	26.6	41.1	0.4
Х-дулаан	143617	40478	48187	54213	739	28.2	33.6	37.7	0.5
Хужирт	142477	46989	34468	60129	891	33.0	24.2	42.2	0.6
Хархорин	167235	54897	41565	69947	826	32.8	24.9	41.8	0.5
Арвайхээр	130943	41209	33086	56051	597	31.5	25.3	42.8	0.5

ЯМААН СҮРГИЙН БҮТЭЦ, сумдаар

	ТОЛГОЙГООР					ТОЛГОЙГООР			
	Бүгд	Төл, өсвөр насны	ажлын ба бэлтгэлийн насны эр	хээлтэгч	Хээлтүүлэгч	Төл, өсвөр насны	ажлын ба бэлтгэлийн насны эр	хээлтэгч	Хээлтүүлэгч
БҮГД	2389219	666465	754550	956356	11848	27.9	31.6	40.0	0.5
Баян-Өндөр	136305	38990	38435	58114	766	28.6	28.2	42.6	0.6
Бүрд	110545	37876	25404	46668	597	34.3	23.0	42.2	0.5
Бат-Өлзий	95279	30701	23817	40342	419	32.2	25.0	42.3	0.4
Баруунбаян-Улаан	121138	31735	42229	46694	480	26.2	34.9	38.5	0.4
Баянгол	170394	46578	57672	65234	910	27.3	33.8	38.3	0.5
Гучин-Ус	112600	24665	44340	43001	594	21.9	39.4	38.2	0.5
Есөнзүйл	82987	28812	18632	35123	420	34.7	22.5	42.3	0.5
Өлзийт	77152	22453	23637	30592	470	29.1	30.6	39.7	0.6
ЗБ-Улаан	93304	28845	27119	36884	456	30.9	29.1	39.5	0.5
Богд	315159	76649	117154	120047	1309	24.3	37.2	38.1	0.4
Нарийнтээл	119679	27215	43035	48921	508	22.7	36.0	40.9	0.4
Сант	149888	47285	41856	59972	775	31.5	27.9	40.0	0.5
Тарагт	109705	27944	33530	47586	645	25.5	30.6	43.4	0.6
Төгрөг	109320	27114	41029	40676	501	24.8	37.5	37.2	0.5
Уянга	117049	33459	36544	46559	487	28.6	31.2	39.8	0.4
Х-дулаан	152372	37389	57073	57158	752	24.5	37.5	37.5	0.5
Хужирт	89752	29289	22985	36904	574	32.6	25.6	41.1	0.6
Хархорин	111147	36554	26939	47050	604	32.9	24.2	42.3	0.5
Арвайхээр	115444	32912	33120	48831	581	28.5	28.7	42.3	0.5

ХОНИН ТОЛГОЙД ШИЛЖҮҮЛСЭН МАЛЫН ТОО, сумдаар

	Малчдын тоо	Хонин толгойд шилжүүлсэн малын тоо				Нэг малчинд ногдох мал	
		2014	2015	2016	2017	Бүх мал	Богод шилжүү лснээр
БҮГД	28265	6413592	7175845	8331405	9294942	203	329
Баян-Өндөр	1602	516417	547014	601110	664121	257	415
Бүрд	1165	482648	522476	561102	574992	313	494
Бат-Өлзий	2119	394887	451956	551234	643201	133	304
ББ-Улаан	939	224431	239931	273865	293809	235	313
Баянгол	1537	336631	400408	471976	549527	277	358
Гучин-Ус	750	216994	252718	289791	316786	310	422
Есөнзүйл	1200	272302	309455	361031	401849	202	335
Өлзийт	982	297921	334204	379905	427413	255	435
ЗБ-Улаан	1793	267905	316532	382334	450852	137	251
Богд	2172	415615	441114	506516	579351	209	267
Нарийнтээл	1239	301065	321877	348222	358038	190	289
Сант	1409	259089	304630	356827	430351	222	305
Тарагт	1471	251151	305620	363489	412836	187	281
Төгрөг	944	161902	192094	239009	290200	235	307
Уянга	2450	577414	652007	752595	817833	143	334
Х-дулаан	1416	338105	371868	432208	461718	228	326
Хужирт	2006	385391	428417	504557	577803	142	288
Хархорин	1922	437693	495585	577322	634412	174	330
Арвайхээр	1149	276031	287940	378312	409852	238	357

2017ОНЫ ЭЦЭСТ БАЙГАА ХЭЭЛТЭГЧ МАЛЫН ТОО, сумдаар

	Бүгд	үүнээс:				
		ингэ	гүү	үнээ	эм хонь	эм ямаа
БҮГД	2285457	10307	109384	104252	1105158	956356
Баян-Өндөр	176749	239	8808	6895	102693	58114
Бүрд	151033	106	7874	4302	92083	46668
Бат-Өлзий	112902	-	7887	14441	50232	40342
Баруунбаян-Улаан	83708	1337	2333	1840	31504	46694
Баянгол	168027	918	4829	2842	94204	65234
Гучин-Ус	88902	1757	2601	1477	40066	43001
Есөнзүйл	100216	69	5636	3591	55797	35123
Өлзийт	98179	90	6497	4118	56882	30592
ЗБ-Улаан	94373	1	5737	6163	45588	36884
Богд	173136	3635	4782	1856	42816	120047
Нарийнтээл	94477	31	3901	4404	37220	48921
Сант	127171	328	3827	4212	58832	59972
Тарагт	116691	41	4889	3601	60574	47586
Төгрөг	83356	1529	2632	975	37544	40676
Уянга	134556	-	8630	20584	58783	46559
Х-дулаан	119752	43	4664	3674	54213	57158
Хужирт	114071	8	10179	6851	60129	36904
Хархорин	134022	103	8977	7945	69947	47050
Арвайхээр	114136	72	4701	4481	56051	48831

ХЭЭЛТЭГЧ МАЛЫН ӨСӨЛТ, БУУРАЛТ, сумдаар

	Өнгөрсөн онтой харьцуулсан					
	Бүгд		ингэ		Гүү	
	хувь	зөрүү	хувь	зөрүү	хувь	зөрүү
БҮГД	109.2	192580	110.5	977	113.2	12718
Баян-Өндөр	107.9	12937	113.8	29	112.9	1005
Бүрд	100.3	377	121.8	19	98.0	-158
Бат-Өлзий	119.3	18273	-	-	128.4	1744
Баруунбаян-Улаан	102.3	1878	105.6	71	109.5	202
Баянгол	111.5	17267	106.6	57	116.4	682
Гучин-Ус	108.6	7064	111.1	175	111.8	274
Есөнзүйл	106.0	5648	93.2	-5	111.2	569
Өлзийт	114.9	12754	101.1	1	123.0	1216
ЗБ-Улаан	112.5	10519	100.0	-	116.3	803
Богд	114.3	21705	112.2	394	115.3	635
Нарийнтээл	97.9	-2055	163.2	12	101.8	68
Сант	115.4	16953	111.2	33	117.9	582
Тарагт	112.5	12938	141.4	12	113.7	590
Төгрөг	121.3	14633	111.2	154	127.3	564
Уянга	101.7	2191	-	-	114.5	1093
Х-дулаан	106.4	7158	138.7	12	118.5	729
Хужирт	110.1	10452	88.9	-1	113.5	1214
Хархорин	114.0	16452	102.0	2	105.2	445
Арвайхээр	105.0	5436	120.0	12	110.9	461

ХЭЭЛТЭГЧ МАЛЫН ӨСӨЛТ, БУУРАЛТ, сумдаар

	Өнгөрсөн онтой харьцуулсан					
	үнээ		эм хонь		эм ямаа	
	хувь	зөрүү	хувь	зөрүү	хувь	зөрүү
БҮГД	114.5	13224	110.8	107355	106.5	58306
Баян-Өндөр	112.0	741	108.9	8379	105.0	2783
Бүрд	103.1	130	100.7	639	99.5	-253
Бат-Өлзий	120.1	2419	120.3	8473	116.2	5637
Баруунбаян-Улаан	110.1	169	105.1	1532	99.8	-96
Баянгол	122.2	517	114.3	11809	106.9	4202
Гучин-Ус	112.8	168	110.5	3806	106.5	2641
Есөнзүйл	113.1	416	107.1	3675	102.9	993
Өлзийт	126.7	867	114.4	7162	113.0	3508
ЗБ-Улаан	117.0	894	116.9	6593	106.4	2229
Богд	115.1	243	117.2	6271	113.4	14162
Нарийнтээл	106.1	252	100.4	155	95.1	-2542
Сант	119.5	687	118.8	9294	111.9	6357
Тарагт	124.5	708	116.5	8571	106.9	3057
Төгрөг	132.7	240	124.3	7338	118.5	6337
Уянга	112.0	2213	103.3	1885	93.9	-3000
Х-дулаан	113.1	425	108.1	4064	103.5	1928
Хужирт	118.4	1064	110.4	5653	107.3	2522
Хархорин	108.7	637	115.4	9343	114.7	6025
Арвайхээр	110.7	434	105.1	2713	103.9	1816

НИЙТ СҮРЭГТ ХЭЭЛТЭГЧ МАЛЫН ЭЗЛЭХ ХУВЬ

	Бүгд	үүнээс:				
		ингэ	гүү	үнээ	эм хонь	эм ямаа
БҮГД	39.8	35.8	30.0	35.0	41.5	40.0
Баян-Өндөр	42.9	33.8	31.2	36.8	45.0	42.6
Бүрд	41.4	27.7	29.6	35.5	42.9	42.2
Бат-Өлзий	40.0	-	29.3	34.5	42.5	42.3
Баруунбаян-Улаан	38.0	36.1	30.8	36.1	38.1	38.5
Баянгол	39.4	32.2	31.8	37.4	40.9	38.3
Гучин-Ус	38.2	34.8	28.6	36.2	39.3	38.2
Есөнзүйл	41.3	26.6	29.8	33.9	43.0	42.3
Өлзийт	39.2	26.1	31.2	35.4	40.5	39.7
ЗБ-Улаан	38.5	14.3	28.8	32.2	40.4	39.5
Богд	38.1	37.2	31.5	35.7	39.1	38.1
Нарийнтээл	40.1	33.7	31.9	36.3	40.7	40.9
Сант	40.6	36.9	31.8	37.6	42.2	40.0
Тарагт	42.4	34.2	29.7	36.4	43.6	43.4
Төгрөг	37.5	39.3	31.4	37.2	38.4	37.2
Уянга	38.4	-	29.3	34.0	41.1	39.8
Х-дулаан	37.0	32.1	28.8	32.9	37.7	37.5
Хужирт	39.9	22.2	29.9	35.5	42.2	41.1
Хархорин	40.1	32.3	28.1	33.5	41.8	42.3
Арвайхээр	41.8	34.1	31.6	38.4	42.8	42.3

БОЙЖУУЛСАН ТӨЛ, сумдаар

	2015	2016	2017	үүнээс:				
				Ботго	Унага	Тугал	Хурга	Ишиг
БҮГД	1440601	1678524	1890452	4944	88954	84824	925176	786554
Баян-Өндөр	100307	128354	135748	119	6741	5172	79986	43730
Бүрд	115953	120908	138640	74	7091	3818	85317	42340
Бат-Өлзий	64915	71335	86776	-	5585	10953	38894	31344
Баруунбаян-Улаан	53912	61018	64931	632	1639	1275	25158	36227
Баянгол	104527	129300	150199	448	4147	2325	82295	60984
Гучин-Ус	52307	62779	64736	803	2003	1123	30968	29839
Есөнзүйл	70254	78595	93221	59	5019	3126	51518	33499
Өлзийт	67648	76785	84233	49	5248	3222	49039	26675
ЗБ-Улаан	56959	63779	79129	1	4853	5083	36192	33000
Богд	97787	119763	130219	1629	3362	1459	34296	89473
Нарийнтээл	61683	78224	72012	12	2909	3217	28648	37226
Сант	76607	91909	109199	179	3211	3488	49396	52925
Тарагт	68009	82809	85516	17	3871	2782	46577	32269
Төгрөг	45071	57114	64191	811	2068	734	28562	32016
Уянга	94974	95675	129550	-	7528	18407	56353	47262
Х-дулаан	72371	104966	96158	23	3504	2942	44866	44823
Хужирт	70128	75234	93634	6	8399	5421	49069	30739
Хархорин	87046	93718	108152	42	7695	6431	56426	37558
Арвайхээр	80143	86259	104208	40	4081	3846	51616	44625

Хавсралт 22-ын үргэлжлэл

	бойжилтын хувь					
	Бүгд	Ботго	Унага	Тугал	Хурга	Ишиг
БҮГД	96.6	98.9	99.1	99.1	97.9	94.6
Баян-Өндөр	192.0	100.0	100.0	100.0	99.9	99.6
Бүрд	199.6	100.0	100.0	100.0	100.0	100.0
Бат-Өлзий	213.3	-	100.0	100.0	100.0	100.0
Баруунбаян-Улаан	159.1	99.8	98.3	97.3	97.2	95.4
Баянгол	143.2	100.0	100.0	100.0	99.9	99.9
Гучин-Ус	161.9	96.5	99.3	96.7	89.1	77.6
Есөнзүйл	189.5	100.0	100.0	100.0	99.9	99.8
Өлзийт	187.8	92.5	99.5	99.6	98.6	97.7
ЗБ-Улаан	228.6	-	99.8	99.9	100.0	99.8
Богд	172.2	98.8	97.7	95.6	93.4	88.9
Нарийнтээл	132.2	100.0	98.5	99.2	97.4	94.0
Сант	128.7	100.0	100.0	100.0	100.0	100.0
Тарагт	161.8	94.4	95.3	96.4	90.1	77.1
Төгрөг	141.9	100.0	100.0	100.0	98.5	97.7
Уянга	236.8	-	98.1	98.7	97.1	93.9
Х-дулаан	157.8	100.0	99.1	98.6	96.0	90.9
Хужирт	154.5	100.0	98.4	97.8	98.1	97.3
Хархорин	164.8	100.0	99.0	99.1	99.3	98.7
Арвайхээр	265.9	100.0	99.6	99.8	98.9	98.3

100 ЭХЭЭС БОЙЖУУЛСАН ТӨЛ, сумдаар

	Бүгд		Ботго		Унага		Тугал		Хурга		Ишиг	
	2016	2017	2016	2017	2016	2017	2016	2017	2016	2017	2016	2017
БҮГД	92.5	90.3	52.5	53.0	89.1	92.0	91.6	93.2	95.1	92.7	90.6	87.6
Баян-Өндөр	87.0	82.9	47.7	56.7	81.0	86.4	56.3	84.0	92.8	84.8	81.8	79.0
Бүрд	88.9	92.0	73.6	85.1	87.8	88.3	28.1	91.5	91.6	93.3	89.3	90.2
Бат-Өлзий	88.8	91.7	0.0	0.0	89.9	90.9	87.6	91.1	90.3	93.1	87.4	90.3
ББ-Улаан	83.9	79.3	48.1	49.9	78.0	76.9	119.9	76.3	87.3	83.9	81.9	77.4
Баянгол	101.0	99.6	40.6	52.0	90.6	100.0	257.6	100.0	99.5	99.9	99.1	99.9
Гучин-Ус	85.5	79.1	61.0	50.8	85.2	86.1	105.0	85.8	92.0	85.4	80.3	73.9
Есөнзүйл	99.3	98.6	84.9	79.7	99.8	99.1	126.9	98.5	98.8	98.8	97.6	98.2
Өлзийт	96.3	98.6	55.6	55.1	99.2	99.4	29.2	99.1	99.5	98.6	97.7	98.5
ЗБ-Улаан	95.9	94.4	0.0	100.0	94.0	98.4	61.1	96.5	99.4	92.8	97.8	95.2
Богд	89.3	86.0	51.3	50.3	71.1	81.1	329.6	90.5	93.6	93.8	86.6	84.5
Нарийнтээл	87.6	74.6	38.9	63.2	81.3	75.9	85.5	77.5	88.5	77.3	87.5	72.3
Сант	97.8	99.1	57.9	60.7	95.8	99.0	97.1	99.0	99.2	99.7	97.1	98.7
Тарагт	96.0	82.4	34.3	58.6	99.4	90.0	123.9	96.2	98.7	89.6	91.0	72.5
Төгрөг	100.7	93.4	53.1	59.0	96.0	100.0	396.8	99.9	99.0	94.6	98.3	93.2
Уянга	83.4	97.9	0.0	0.0	90.3	99.9	3.2	100.2	97.6	99.0	96.2	95.4
Х-дулаан	104.5	85.4	84.8	74.2	95.2	89.0	568.6	90.6	95.5	89.5	88.5	81.2
Хужирт	86.2	90.4	50.0	66.7	86.9	93.7	49.1	93.7	91.2	90.1	84.5	89.4
Хархорин	89.8	92.0	56.0	41.6	80.3	90.2	83.8	88.0	90.6	93.1	91.6	91.5
Арвайхээр	102.3	95.9	56.5	66.7	105.6	96.3	155.0	95.0	102.2	96.8	98.4	94.9

ТОМ МАЛЫН ЗҮЙ БУСЫН ХОРОГДОЛ

	2015	2016	2017	үүнээс:				
				Тэмээ	Адуу	Үхэр	Хонь	Ямаа
БҮГД	64646	37833	29315	54	841	862	10938	16620
Баян-Өндөр	6369	4650	86	-	3	3	50	30
Бүрд	20005	8838	1387	-	29	26	833	499
Бат-Өлзий	3081	17	20	-	-	1	-	19
Баруунбаян-Улаан	2913	2616	1681	1	8	9	566	1097
Баянгол	164	19	41	-	-	1	7	33
Гучин-Ус	279	277	4705	14	14	55	1898	2724
Есөнзүйл	1225	1547	27	-	-	-	17	10
Өлзийт	1355	1806	2558	-	71	60	1210	1217
ЗБ-Улаан	651	222	571		31	7	258	275
Богд	2066	764	3012	37	35	34	540	2366
Нарийнтээл	2821	1500	2126	-	38	35	690	1363
Сант	140	3054	-	-	-	-	-	-
Тарагт	1605	1666	2520	1	95	95	885	1444
Төгрөг	503	200	600	1	1	1	203	394
Уянга	8286	664	3441	-	129	251	1086	1975
Х-дулаан	6884	675	2281	-	41	46	712	1482
Хужирт	2133	3893	2664	-	261	166	1237	1000
Хархорин	2579	4897	1135	-	80	60	576	419
Арвайхээр	1587	528	460	-	5	12	170	273

Хавсралт 24-ийн үргэлжлэл

	Оны эхний малд эзлэх хувь					
	Бүгд	Тэмээ	Адуу	Үхэр	Хонь	Ямаа
БҮГД	0.56	0.21	0.26	0.33	0.46	0.75
Баян-Өндөр	0.02	-	0.01	0.02	0.02	0.02
Бүрд	0.4	-	0.1	0.2	0.4	0.5
Бат-Өлзий	0.01	-	-	0.003	-	0.02
Баруунбаян-Улаан	0.8	0.03	0.1	0.2	0.7	0.9
Баянгол	0.01	-	-	0.02	0.004	0.02
Гучин-Ус	2.2	0.31	0.2	1.6	2.1	2.5
Есөнзүйл	0.01	-	-	-	0.01	0.01
Өлзийт	1.1	-	0.4	0.6	1.0	1.7
ЗБ-Улаан	0.3	-	0.2	0.04	0.3	0.3
Богд	0.8	0.41	0.3	0.8	0.6	0.8
Нарийнтээл	0.9	-	0.3	0.3	0.8	1.1
Сант		-	-	-	-	-
Тарагт	1.0	0.88	0.7	1.2	0.7	1.4
Төгрөг	0.3	0.03	0.01	0.1	0.3	0.4
Уянга	1.0	-	0.5	0.5	0.8	1.6
Х-дулаан	0.7	-	0.3	0.5	0.5	1.0
Хужирт	1.0	-	0.9	1.0	1.0	1.2
Хархорин	0.4	-	0.3	0.3	0.4	0.4
Арвайхээр	0.2	-	0.04	0.1	0.1	0.2

ГЭНЭТИЙН АЮУЛААР ХОРОГДСОН МАЛ

	2015	2016	2017	үүнээс:				
				Тэмээ	Адуу	Үхэр	Хонь	Ямаа
БҮГД	3091	4974	12946	15	243	369	5154	7165
Баян-Өндөр	30	993	76	-	3	-	46	27
Бүрд	2574	924	1367	-	29	26	813	499
Бат-Өлзий	-	-	-	-	-	-	-	-
ББ-Улаан	45	214	1	-	-	1	-	-
Баянгол	-	-	-	-	-	-	-	-
Гучин-Ус	-	-	3982	6	7	48	1550	2371
Есөнзүйл	20	-	-	-	-	-	-	-
Өлзийт	-	1	1500	-	-	2	950	548
ЗБ-Улаан	-	-	76	-	23	-	36	17
Богд	285	275	1338	8	5	4	123	1198
Нарийнтээл	-	122	138	-	3	1	47	87
Сант	-	-	-	-	-	-	-	-
Тарагт	-	533	420	-	8	12	156	244
Төгрөг	30	-	123	1	-	-	32	90
Уянга	-	-	3356	-	119	244	1075	1918
Х-дулаан	-	-	17	-	-	-	7	10
Хужирт	2	178	132	-	7	4	59	62
Хархорин	105	1734	386	-	39	21	232	94
Арвайхээр	-	-	34	-	-	6	28	-

Хавсралт 25-ын үргэлжлэл

	Зүй бус хорогдолд эзлэх хувь					
	Бүгд	Тэмээ	Адуу	Үхэр	Хонь	Ямаа
БҮГД	44.2	27.8	28.9	42.8	47.1	43.1
Баян-Өндөр	88.4	-	100.0	-	92.0	90.0
Бүрд	98.6	-	100.0	100.0	97.6	100.0
Бат-Өлзий	-	-	-	-	-	-
Баруунбаян-Улаан	0.1	-	-	11.1	-	-
Баянгол	-	-	-	-	-	-
Гучин-Ус	84.6	42.9	50.0	87.3	81.7	87.0
Есөнзүйл	-	-	-	-	-	-
Өлзийт	58.6	-	-	3.3	78.5	45.0
ЗБ-Улаан	13.3	-	74.2	-	14.0	6.2
Богд	44.4	21.6	14.3	11.8	22.8	50.6
Нарийнтээл	6.5	-	7.9	2.9	6.8	6.4
Сант	-	-	-	-	-	-
Тарагт	16.7	-	8.4	12.6	17.6	16.9
Төгрөг	20.5	100.0	-	-	15.8	22.8
Уянга	97.5	-	92.2	97.2	99.0	97.1
Х-дулаан	0.7	-	-	-	1.0	0.7
Хужирт	5.0	-	2.7	2.4	4.8	6.2
Хархорин	34.0	-	48.8	35.0	40.3	22.4
Арвайхээр	7.4	-	-	50.0	16.5	-

ХЭЭЛ ХАЯСАН ХЭЭЛТЭГЧ

	2015	2016	2017	ҮҮНЭЭС:				
				ИНГЭ	ГҮҮ	ҮНЭЭ	ЭМ ХОНЬ	ЭМ ЯМАА
БҮГД	26140	33731	24919	43	949	668	6897	16362
Баян-Өндөр	3763	2245	608	-	19	15	215	359
Бүрд	998	1627	989	-	75	10	545	359
Бат-Өлзий	287	191	57	-	2	16	24	15
Баруунбаян-Улаан	2174	3238	3471	-	6	18	153	3294
Баянгол	70	43	3	-	3	-	-	-
Гучин-Ус	526	28	726	-	-	3	68	655
Есөнзүйл	1017	5581	1052	1	17	12	346	676
Өлзийт	81	61	1264	-	107	41	516	600
ЗБ-Улаан	825	244	392	-	35	24	145	188
Богд	2496	2090	1399	42	12	1	100	1244
Нарийнтээл	880	3158	1985	-	50	61	507	1367
Сант	5	46	-	-	-	-	-	-
Тарагт	648	1351	1800	-	50	15	457	1278
Төгрөг	70	51	135	-	-	-	-	135
Уянга	5417	2355	1488	-	99	89	363	937
Х-дулаан	2459	620	1489	-	18	25	440	1006
Хужирт	2036	3219	1705	-	94	60	477	1074
Хархорин	748	5930	4485	-	317	246	2027	1895
Арвайхээр	1640	1653	1871	-	45	32	514	1280

Хавсралт 26-ийн үргэлжлэл

	Оны эхний хээлтэгчид эзлэх хувь					
	Бүгд	ингэ	гүү	үнээ	эм хонь	эм ямаа
БҮГД	1.2	0.5	1.0	0.7	0.7	1.8
Баян-Өндөр	0.4	-	0.2	0.2	0.2	0.6
Бүрд	0.7	-	0.9	0.2	0.6	0.8
Бат-Өлзий	0.1	-	0.03	0.1	0.1	0.0
Баруунбаян-Улаан	4.2	-	0.3	1.1	0.5	7.0
Баянгол	0.0	-	0.1	-	-	-
Гучин-Ус	0.9	-	-	0.2	0.2	1.6
Есөнзүйл	1.1	1.4	0.3	0.4	0.7	2.0
Өлзийт	1.5	-	2.0	1.3	1.0	2.2
ЗБ-Улаан	0.5	-	0.7	0.5	0.4	0.5
Богд	0.9	1.3	0.3	0.1	0.3	1.2
Нарийнтээл	2.1	-	1.3	1.5	1.4	2.7
Сант	-	-	-	-	-	-
Тарагт	1.7	-	1.2	0.5	0.9	2.9
Төгрөг	0.2	-	-	-	-	0.4
Уянга	1.1	-	1.3	0.5	0.6	1.9
Х-дулаан	1.3	-	0.5	0.8	0.9	1.8
Хужирт	1.6	-	1.0	1.0	0.9	3.1
Хархорин	3.8	-	3.7	3.4	3.3	4.6
Арвайхээр	1.7	-	1.1	0.8	1.0	2.7

СУВАЙРСАН ХЭЭЛТЭГЧ

	2015	2016	2017	ҮҮНЭЭС:				
				ИНГЭ	ГҮҮ	ҮНЭЭ	ЭМ ХОНЬ	ЭМ ЯМАА
БҮГД	86002	102623	144975	76	9049	7555	63223	65072
Баян-Өндөр	16957	13465	26631	25	1150	973	13438	11045
Бүрд	1805	6742	9364	4	631	359	5144	3226
Бат-Өлзий	2279	4655	5778	-	654	810	1991	2323
Баруунбаян-Улаан	6116	6479	9576	-	433	323	3897	4923
Баянгол	410	1168	49	-	10	2	5	32
Гучин-Ус	7690	9628	4820	21	314	172	1954	2359
Есөнзүйл	5526	3615	3431	7	133	93	1892	1306
Өлзийт	454	1433	3292	3	358	267	1860	804
ЗБ-Улаан	1246	2932	6440	-	582	594	3654	1610
Богд	9330	10363	10421	2	747	123	1750	7799
Нарийнтээл	7355	7439	19051	2	900	897	7381	9871
Сант	332	273	526	-	34	28	118	346
Тарагт	2231	3253	5250	-	437	326	2410	2077
Төгрөг	1726	765	3794	-	55	25	1855	1859
Уянга	6490	8424	6917	3	606	847	2543	2918
Х-дулаан	4411	2938	8065	-	394	235	2838	4598
Хужирт	6102	6424	8508	2	550	448	4713	2795
Хархорин	2262	8764	6536	7	746	666	3024	2093
Арвайхээр	3280	3863	6526	-	315	367	2756	3088

Хавсралт 27-ийн үргэлжлэл

	Оны эхний хээлтэгчид эзлэх хувь					
	Бүгд	ингэ	гүү	үнээ	эм хонь	эм ямаа
БҮГД	6.9	0.8	9.4	8.3	6.3	7.2
Баян-Өндөр	16.3	11.9	14.7	15.8	14.2	20.0
Бүрд	6.2	4.6	7.9	8.6	5.6	6.9
Бат-Өлзий	6.1	-	10.6	6.7	4.8	6.7
Баруунбаян-Улаан	11.7	-	20.3	19.3	13.0	10.5
Баянгол	0.1	-	0.2	0.1	0.01	0.1
Гучин-Ус	5.9	1.3	13.5	13.1	5.4	5.8
Есөнзүйл	3.6	9.5	2.6	2.9	3.6	3.8
Өлзийт	3.9	3.4	6.8	8.2	3.7	3.0
ЗБ-Улаан	7.7	-	11.8	11.3	9.4	4.6
Богд	6.9	0.1	18.0	7.6	4.8	7.4
Нарийнтээл	19.7	10.5	23.5	21.6	19.9	19.2
Сант	0.5	-	1.0	0.8	0.2	0.6
Тарагт	5.1	-	10.2	11.3	4.6	4.7
Төгрөг	5.5	-	2.7	3.4	6.1	5.4
Уянга	5.2	-	8.0	4.6	4.5	5.9
Х-дулаан	7.2	-	10.0	7.2	5.7	8.3
Хужирт	8.2	22.2	6.1	7.7	8.7	8.1
Хархорин	5.6	6.9	8.7	9.1	5.0	5.1
Арвайхээр	6.0	-	7.4	9.1	5.2	6.6

ХЭЭЛТЭГЧ, ХЭЭЛТҮҮЛЭГЧИЙН ТОХИРОО

	Тэмээ 20-25		Адуу 12-15		Үхэр 35-45		Хонь 25-30		Ямаа 25-30	
	2016	2017	2016	2017	2016	2017	2016	2017	2016	2017
БҮГД	32	34	9	10	26	29	75	79	78	81
Баян-Өндөр	21	27	10	11	28	28	87	90	75	76
Бүрд	15	27	11	9	28	34	88	87	77	78
Бат-Өлзий	-	-	9	11	25	34	78	90	78	96
Баруунбаян-Улаан	38	42	8	8	28	31	72	85	87	97
Баянгол	29	30	9	10	38	35	64	62	72	72
Гучин-Ус	34	34	8	8	28	30	68	70	73	72
Есөнзүйл	19	14	9	10	23	30	87	96	76	84
Өлзийт	45	45	9	11	21	26	77	80	65	65
ЗБ-Улаан	-	-	10	10	26	34	74	82	74	81
Богд	37	37	7	7	23	24	51	56	88	92
Нарийнтээл	19	31	11	10	22	25	86	88	93	96
Сант	21	30	9	9	28	26	69	67	82	77
Тарагт	15	41	9	9	20	24	83	85	81	74
Төгрөг	29	34	9	10	27	38	65	67	73	81
Уянга	-	-	9	10	28	31	80	92	82	96
Х-дулаан	16	22	7	8	20	20	76	73	74	76
Хужирт	9	8	10	9	26	21	68	67	65	64
Хархорин	34	17	10	10	31	32	70	85	67	78
Арвайхээр	60	-	9	9	23	29	91	94	79	84

МАЛЫН ХЭРЭГЛЭЭНИЙ ЗАРЛАГА, бодод шилжүүлснээр

	Бүгд	үүнээс:				
		Тэмээ	Адуу	Үхэр	Хонь	Ямаа
БҮГД	276785	3605	47461	45657	104905	75157
Баян-Өндөр	21011	54	4120	2990	9687	4159
Бүрд	28052	73.5	7046	3491	12737	4705
Бат-Өлзий	12630	-	740	4974	4079	2837
Баруунбаян-Улаан	8960	387	1136	717	2913	3807
Баянгол	16145	118.5	1786	967	7885	5389
Гучин-Ус	7951	462	884	522	3251	2832
Есөнзүйл	14672	54	3182	1879	6273	3284
Өлзийт	12227	84	2765	1657	5398	2323
ЗБ-Улаан	9273	-	2174	1654	2717	2728
Богд	12283	1306.5	1260	390	2960	6367
Нарийнтээл	13629	-	2136	2333	4285	4875
Сант	10466	225	1020	1564	3832	3825
Тарагт	10205	15	1889	893	4372	3036
Төгрөг	4600	733.5	453	74	1299	2041
Уянга	29971	-	4242	11191	8333	6205
Х-дулаан	14515	6	2053	1747	5494	5215
Хужирт	13835	13.5	3628	2221	5245	2728
Хархорин	19161	43.5	4402	3753	7065	3897
Арвайхээр	17201	28.5	2545	2640	7083	4905

МАЛЫН ХЭРЭГЛЭЭНИЙ ЗАРЛАГА, оны эхний малд эзлэх хувь

	Оны эхний малд эзлэх хувь					
	Бүгд	Тэмээ	Адуу	Үхэр	Хонь	Ямаа
БҮГД	25.5	9.1	14.7	17.6	26.5	27.1
Баян-Өндөр	26.3	5.8	16.1	18.1	28.2	26.4
Бүрд	35.4	13.7	26.5	29.5	37.0	35.4
Бат-Өлзий	21.3	-	3.4	13.9	23.6	26.2
Баруунбаян-Улаан	24.2	7.7	16.1	15.8	23.1	26.2
Баянгол	25.3	3.2	13.9	15.5	24.2	28.3
Гучин-Ус	20.2	6.7	11.1	14.7	21.1	21.0
Есөнзүйл	31.6	15.3	18.6	20.1	32.5	34.7
Өлзийт	24.7	15.9	15.0	16.3	25.9	26.4
ЗБ-Улаан	20.1	0.0	12.6	10.5	17.5	26.5
Богд	17.9	9.6	9.6	9.4	19.0	18.3
Нарийнтээл	29.4	-	18.6	20.7	28.8	31.8
Сант	21.6	17.4	10.3	16.8	20.3	24.0
Тарагт	21.7	8.8	13.0	11.0	22.0	23.5
Төгрөг	13.7	13.7	6.7	3.8	10.1	17.4
Уянга	34.0	-	16.1	20.9	36.3	40.9
Х-дулаан	25.5	3.5	13.9	17.5	24.9	27.7
Хужирт	23.3	23.1	12.3	13.7	25.0	26.7
Хархорин	26.5	9.5	15.3	17.8	27.6	29.6
Арвайхээр	33.9	10.0	19.1	25.2	34.8	35.6

ХҮНСЭНД ХЭРЭГЛЭСЭН МАЛЫН ТОО

	2013	2014	2015	2016	2017
БҮГД	224146	241362	268904	293068	341214
Баян-Өндөр	15802	16101	18576	19445	19653
Бүрд	17086	16672	19312	21382	21634
Бат-Өлзий	9359	8379	9976	12710	12466
Баруунбаян-Улаан	9913	10656	9747	9803	13120
Баянгол	13108	15205	17318	20633	25202
Гучин-Ус	8724	8846	10610	10457	11372
Есөнзүйл	11267	10849	14982	13102	14397
Өлзийт	9246	9032	11238	10539	15494
ЗБ-Улаан	8176	8703	7297	13538	15466
Богд	16548	17581	19767	20397	21425
Нарийнтээл	13445	13552	15768	15517	18263
Сант	12322	13670	17259	20249	20778
Тарагт	9244	10068	13120	15515	21474
Төгрөг	6111	6813	7324	8525	9298
Уянга	9810	12683	11686	12387	14227
Х-дулаан	16241	24178	19241	18986	21415
Хужирт	14789	13893	16656	18889	25843
Хархорин	13679	12720	17454	15058	20172
Арвайхээр	9276	11761	11573	15936	19515

САРЛАГ, ХАЙНАГИЙН ТОО

№	Сумдын нэрс	2016		2017			
		Сарлаг бүгд	Хайнаг бүгд	Сарлаг		Хайнаг	
				Бүгд	Үнээ	Бүгд	Үнээ
1	Бүрд						
2	Бат-Өлзий	25856	471	30554	8937	358	146
3	Баруунбаян-Улаан	-	-	4	2	-	-
4	Өлзийт	50		198	95	35	33
5	Зүүнбаян-Улаан	6812	202	11834	3427	161	54
6	Богд	1288	-	1509	500	-	-
7	Нарийнтээл	4391	-	4686	1484	29	29
8	Тарагт	1420	-	1685	499	69	20
9	Уянга	50798	219	53875	16109	509	159
10	Хайрхандулаан	4094	-	4329	1326	-	-
11	Хужирт	466	116	3824	1181	865	394
12	Хархорин	15	-	-	-	-	-
13	Арвайхээр	29	2	309	98	12	4
	ДҮН	95219	1010	112807	33658	2038	839

ХАДЛАН БЭЛЧЭЭРИЙН ТАЛБАЙ, ХҮРЭЛЦЭЭ, ХАНГАМЖ

	Хадлан, бэлчээрийн талбай (мян.га)			100 га хадлан, бэлчээрийн талбайд ногдох хонин толгойд шилжүүлсэн малын тоо		
	2015	2016	2017	2015	2016	2017
БҮГД	5653.3	5652.1	5642.4	126	147	165
Баян-Өндөр	310.3	310.3	310.2	176	194	214
Бүрд	210.9	210.9	210.6	248	266	273
Бат-Өлзий	33.6	33.6	32.7	1344	1639	1969
Баруунбаян-Улаан	387.3	387.3	387.2	62	71	76
Баянгол	351.2	351.2	350.2	114	134	157
Гучин-Ус	463.6	463.6	463.6	55	63	68
Есөнзүйл	215.6	215.6	214.4	144	167	187
Өлзийт	175.2	175.2	175.0	191	217	244
Зүүнбаян-Улаан	253.0	253.0	251.4	125	151	179
Богд	960.4	960.4	960.4	46	53	60
Нарийнтээл	264.5	264.5	264.5	122	132	135
Сант	254.4	254.4	254.3	120	140	169
Тарагт	307.5	307.4	307.0	99	118	134
Төгрөг	531.1	531.1	531.1	36	45	55
Уянга	276.5	275.6	275.4	236	273	297
Хайрхандулаан	408.7	408.7	408.5	91	106	113
Хужирт	123.7	123.7	120.8	346	408	478
Хархорин	120.1	120.0	119.8	344	481	529
Арвайхээр	5.5	5.5	5.4	5260	6918	7604

БЭЛТГЭСЭН ӨВС

	2012	2013	2014	2015	2016	2017	2017/ 2016%
БҮГД	32833.9	35246.8	40045.5	32242.2	35083.4	32604.2	92.9
Баян-Өндөр	1750.8	1534.2	1952.7	1375.0	2021.0	2411.1	119.3
Бүрд	737.6	2500.0	2002.1	2000.0	2081.9	2057.9	98.8
Бат-Өлзий	3195	4047.0	3516.0	2382.0	2330.5	1922.5	82.5
Баруунбаян-Улаан	1405.5	423.0	1094.8	1022.0	992.5	905.6	91.2
Баянгол	969.8	686.5	1166.1	1342.6	2218.1	2900.0	130.7
Гучин-Ус	928.2	904.4	984.7	790.0	1278.0	1038.7	81.3
Есөнзүйл	1900.5	1466.5	2090.0	1932.0	2331.5	1137.6	48.8
Өлзийт	1335.1	1840.0	2215.0	1824.6	2084.6	2820.7	135.3
ЗБ-Улаан	258	2562.0	2621.9	2607.2	2930.0	2863.5	97.7
Богд	582.8	620.4	401.7	638.4	178.4	515.7	289.1
Нарийнтээл	1557.6	1792.6	1820.0	1162.0	353.8	150.0	42.4
Сант	1928.5	1219.0	1202.8	1190.5	1170.4	1454.8	124.3
Тарагт	1261.0	1936.0	1201.7	851.4	945.7	734.6	77.7
Төгрөг	1192.8	693.7	850.0	407.3	874.5	883.5	101.0
Уянга	2162.3	2500.0	3511.4	1296.0	2064.7	376.8	18.2
Х-дулаан	1601.4	1761.7	1644.7	1360.3	657.3	1919.1	292.0
Хужирт	2617.0	2830.9	3264.3	3219.8	2541.8	2696.8	106.1
Хархорин	3895.4	4226.2	6095.8	4925.7	5629.3	4285.1	76.1
Арвайхээр	1232.04	1702.8	2409.8	1915.6	2399.4	1530.2	63.8

БЭЛТГЭСЭН ГАР ТЭЖЭЭЛ

	2012	2013	2014	2015	2016	2017	2017/ 2016%
БҮГД	5289.5	5057.3	6529.0	7200.0	5121.0	7059.2	137.8
Баян-Өндөр	310.1	335.4	295.0	851.0	349.6	370.7	106.0
Бүрд	49.92	25.5	300.0	300.0	303.0	45.8	15.1
Бат-Өлзий	78.8	50.1	157.0	124.0	101.0	20.0	19.8
Баруунбаян-Улаан	520.43	14.2	430.6	326.6	470.8	44.4	9.4
Баянгол	529.75	363.6	500.0	656.2	600.0	1400.0	233.3
Гучин-Ус	300.1	424.4	376.4	348.0	13.5	325.6	2411.9
Есөнзүйл	305.57	360.5	396.0	338.9	444.0	243.0	54.7
Өлзийт	310.19	394.5	406.5	621.2	205.3	1259.1	613.3
ЗБ-Улаан	200	220.0	233.3	269.2	270.5	250.0	92.4
Богд	124.98	270.0	207.7	300.8	126.4	174.2	137.8
Нарийнтээл	270.13	230.5	334.9	230.8	136.0	21.0	15.4
Сант	515.6	505.0	439.8	419.5	423.4	387.4	91.5
Тарагт	390	264.9	351.3	211.4	242.1	287.5	118.8
Төгрөг	420.31	299.7	252.0	80.0	298.0	361.0	121.1
Уянга	76.37	200.0	211.8	60.0	6.3	37.8	600.0
Х-дулаан	278.8	268.9	331.1	300.6	357.9	942.6	263.4
Хужирт	26.7	223.2	445.8	859.2	164.9	376.5	228.3
Хархорин	361.29	322.2	392.8	470.9	118.3	171.5	145.0
Арвайхээр	220.47	284.7	467.0	431.7	489.9	341.2	69.6

ГАХАЙ, ШУВУУНЫ ТОО

	Гахай				Шувуу			
	2014	2015	2016	2017	2014	2015	2016	2017
БҮГД	545	481	387	281	2340	1916	448	549
Баян-Өндөр	-	-	-	-	-	-	-	-
Бүрд	12	8	-	-	-	-	-	-
Бат-Өлзий	-	-	-	-	40	-	-	-
Баруунбаян-Улаан	40	-	-	-	-	-	-	-
Баянгол	3	2	6	-	-	-	-	-
Гучин-Ус	1	2	-	-	28	48	-	-
Есөнзүйл	-	-	-	-	-	-	-	-
Өлзийт	8	-	-	-	-	-	-	-
ЗБ-Улаан	3	10	19	21	5	-	15	15
Богд	5	2	-	-	-	12	20	10
Нарийнтээл	2	-	11	4	-	-	5	-
Сант	-	-	-	-	-	-	-	-
Тарагт	-	-	12	20	-	10	10	14
Төгрөг	-	-	-	-	21	-	12	7
Уянга	4	-	-	-	-	-	-	-
Х-дулаан	38	-	-	-	101	121	25	60
Хужирт	-	-	23	-	5	6	-	-
Хархорин	251	236	120	56	1574	1574	74	375
Арвайхээр	178	221	196	180	566	145	287	68

ҮНДСЭН ЭХ, ӨНДӨГЛӨГЧИЙН ТОО

	Гахай				Шувуу			
	2014	2015	2016	2017	2014	2015	2016	2017
БҮГД	134	146	123	95	2127	1815	406	493
Баян-Өндөр	-	-	-	-	-	-	-	-
Бүрд	6	6	-	-	-	-	-	-
Бат-Өлзий	-	-	-	-	33	-	-	-
ББ-Улаан	4	-	-	-	-	-	-	-
Баянгол	1	1	-	-	-	-	-	-
Гучин-Ус	1	2	-	-	26	28	-	-
Есөнзүйл	-	-	-	-	-	-	-	-
Өлзийт	1	-	-	-	-	-	-	-
ЗБ-Улаан	-	5	13	5	-	-	13	10
Богд	3	2	-	-	-	8	18	8
Нарийнтээл	-	-	3	4	-	-	4	-
Сант	-	-	-	-	-	-	-	-
Тарагт	-	-	3	5	-	9	9	12
Төгрөг	-	-	-	-	20	-	2	6
Уянга	3	-	-	-	-	-	-	-
Х-дулаан	5	-	-	-	83	70	12	54
Хужирт	-	-	1	-	4	6	-	-
Хархорин	79	76	39	10	1574	1564	64	374
Арвайхээр	31	54	64	71	387	130	284	29

МАЛЖУУЛАЛТЫН ТАЙЛАН

	Малжуулалтанд хамрагдсан		1 өрхийн ам бүлийн тоо	Малжуула лтаар авсан малын тоо	Үүнээс:		Малжуулалтаа р авсан малд эзлэх хувь		Малжуулалта д хамрагдсан 1 өрхөд ногдох малын тоо
	Өрхийн тоо	Ам бүлийн тоо			бод малын тоо	бог малын тоо	бод мал	бог мал	
Бүгд	115	452	4	5526	51	5475	0.9	99.1	48
Баян-Өндөр	4	20	5	391	13	378	3.3	96.7	98
Бүрд	-	-	-	-	-	-	-	-	-
Бат-Өлзий	36	119	3	816	-	816	-	100.0	23
Баруунбаян-Улаан	4	16	4	270	12	258	4.4	95.6	68
Баянгол	3	10	3	334	-	334	-	100.0	111
Гучин-Ус	7	29	4	856	-	856	-	100.0	122
Есөнзүйл	-	-	-	-	-	-	-	-	-
Өлзийт	2	5	3	198	-	198	-	100.0	99
Зүүнбаян-Улаан	-	-	-	-	-	-	-	-	-
Богд	13	59	5	390	-	390	-	100.0	30
Нарийнтээл	5	25	5	281	-	281	-	100.0	56
Сант	16	64	4	482	4	478	0.8	99.2	30
Тарагт	9	42	5	242	22	220	9.1	90.9	27
Төгрөг	6	25	4	457	-	457	-	100.0	76
Уянга	-	-	-	-	-	-	-	-	-
Хайрхандулаан	3	11	4	369	-	369	-	100.0	123
Хужирт	-	-	-	-	-	-	-	-	-
Хархорин	7	27	4	440	-	440	-	100.0	63
Арвайхээр	-	-	-	-	-	-	-	-	-

2017 ОНД ШИНЭЭР ГАРГАСАН ХУДГИЙН ТАЙЛАН

Сум	Шинээр гаргасан хурдгийн тоо, бүгд	үүнээс				Шинээр худаг гаргахад зарцуулсан хөрөнгийн хэмжээ	үүнээс			Худаг шинээр гаргахад түр ажилласан орон нутгийн иргэдийн тоо**
		инженерийн хийцтэй*	өрөмдмөл*	богино яндант*	энгийн уурхайн*		Улсын төсвийн хөрөнгөөр	Гадаад орон, олон улсын байгууллагын төсөл хөтөлбөрийн хөрөнгөөр	Малчид иргэдийн өөрийн хөрөнгөөр	
Баруунбаян-Улаан	5	1	1	-	4	16000	-	-	16000	8
Бат-Өлзий	5	5	5	-	-	90000	-	-	90000	20
Баянгол	2	2	2	-	-	22000	-	-	22000	10
Нарийнтээл	1	1	-	1	-	17500	17500	-	-	-
Өлзийт	1	-	-	-	1	18000	18000	-	-	2
Сант	1	1	1	-	-	15000	15000	-	-	-
	15	10	9	1	5	178500	50500	0	128000	40

2017 ОНД ЗАСВАРЛАСАН ХУДГИЙН ТАЙЛАН

Сум	Засварласан хуудгийн тоо, бүгд	үүнээс			Худаг засварлахад зарцуулсан хөрөнгийн хэмжээ	үүнээс			Худаг засварлахад түр ажилласан орон нутгийн иргэдийн тоо**
		инженерийн хийцтэй*	өрөмдмөл*	энгийн уурхайн*		Улсын төсвийн хөрөнгөөр	Гадаад орон, олон улсын байгууллагын төсөл хөтөлбөрийн хөрөнгөөр	Малчид иргэдийн өөрийн хөрөнгөөр	
Баруунбаян-Улаан	12	-	-	12	6000	-	-	6000	24
Баянгол	1	1	1	-	8000	-	-	8000	5
Өлзийт	3	-	-	3	540	540	-	-	13
Сант	4	-	-	4	5000	-	-	5000	11
Тарагт	1	1	1		10000	10000	-	-	1
Төгрөг	12	7	7	5	13550	8770	-	4780	58
Хайрхандулаан	3	-	-	3	3000	3000	-	-	9
	36	9	9	27	46090	22310	0	23780	121

ХАА-Н ЗАРИМ БҮТЭЭГДЭХҮҮНИЙ ЗАХ ЗЭЭЛИЙН ДУНДАЖ ҮНЭ

д/д	Бүтээгдэхүүний нэр		хэмжих нэгж	Нэгжийн дундаж үнэ				мян.төг
				2014	2015	2016	2017	2017/2016
1	Тэмээ	эр	толгой	1400.0	1222.2	950.7	934.6	98.3
2	/нас гүйцсэн/	эм	толгой	1100.0	1055.9	741.3	757.9	102.2
3	Адуу	эр	толгой	800.0	633.2	522.3	538.2	103.0
4	/нас гүйцсэн/	эм	толгой	730.0	611.1	478.6	467.2	97.6
5	Үхэр	эр	толгой	1200.0	1002.1	764.2	776.3	101.6
6	/нас гүйцсэн/	эм	толгой	910.0	845.7	640.4	621.5	97.0
7	Хонь	эр	толгой	180.0	148.0	119.5	115.5	96.7
8	/нас гүйцсэн/	эм	толгой	140.0	110.8	88.8	80.6	90.8
9	Ямаа	эр	толгой	120.0	100.8	83.4	78.3	93.9
10	/нас гүйцсэн/	эм	толгой	90.0	77.6	61.8	56.0	90.6
11	Гахай		толгой	400.0	340.0	300.0	310.0	103.3
12	Тахиа		толгой	20.0	37.5	35.0	38.0	108.6
13	Ямааны ноолуур		Кг	67.0	50.5	47.5	65.1	137.1
14	Адууны шир		ш	28.0	36.4	21.0	19.5	92.9
15	Үхрийн шир		ш	35.0	30.0	17.6	28.3	160.8
16	Хонины арьс		ш	4.0	1.5	0.6	1.5	250.0
17	Ямааны арьс		ш	20.5	15.0	14.1	25.9	183.7

Танилцуулгыг нэгтгэж, боловсруулсан:

Статистикийн хэлтсийн мэргэжилтэн Х. Мөнхцэцэг

Харилцах хаяг: Өвөрхангай аймаг, Арвайхээр сум

Нутгийн удирдлагын ордон, 403 тоот, утас: 70323442

вэб хаяг: <http://uvurkhangai.nso.mn>