



ӨВӨРХАНГАЙ АЙМГИЙН НИЙГЭМ, ЭДИЙН ЗАСГИЙН БАЙДАЛ

2018/01



ГАРЧИГ

Товч танилцуулга

Үндсэн үзүүлэлт

I.Нийгмийн үзүүлэлт

I.1 Хүн ам

I.2 Хөдөлмөр

I.3 Нийгмийн даатгал, нийгмийн халамж

I.4 Эрүүл мэнд

I.5 Гэмт хэрэг

II.Эдийн засгийн үзүүлэлт

II.1 Банк

II.2 Төсөв

II.3 Үнэ

II.4 Хөдөө аж ахуй

II.5 Аж үйлдвэр

II.6 Тээвэр, холбоо

АЙМГИЙН ЭДИЙН ЗАСАГ НИЙГМИЙН ХӨГЖЛИЙН 2018 ОНЫ

1 САРЫН ТАНИЛЦУУЛГА

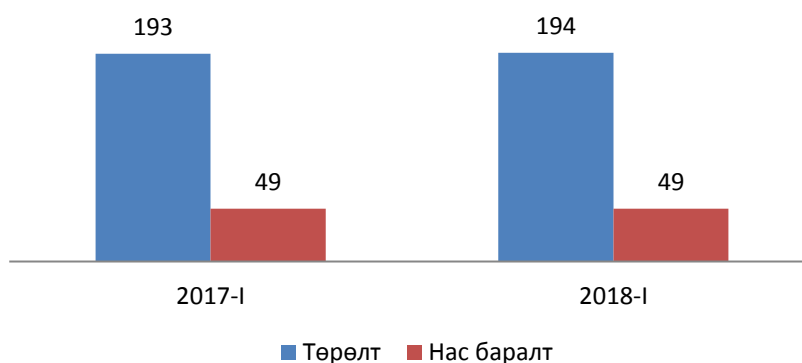
I. Нийгмийн үзүүлэлт



I.1. Хүн ам

Аймгийн хэмжээнд 2018 оны эхний 1 сард 194 хүүхэд шинээр мэндэлж, 49 хүн нас барсан байна. Хүн амын цэвэр өсөлт 145 болж өмнөх оны мөн үеийнхээс 0.7 хувиар өсчээ. 1000 хүнд ногдох төрөлт 1.7, нас баралт 0.4 байгаа нь өмнөх оны мөн үеийнхтэй харьцуулахад төрөлт 0.3 пунктээр буурч, нас баралт адилхан байна.

Төрсөн хүүхэд, нас барсан хүний тоо



I.2 Хөдөлмөр

Бүртгэлтэй ажилгүй иргэний тоо

Аймгийн хөдөлмөрийн хэлтэст бүртгэлтэй ажил идэвхтэй хайж байгаа ажилгүй иргэдийн тоо 1197 болж өмнөх оны мөн үеийнхээс 584 хүнээр буюу 32.8 хувиар буурчээ. Бүртгэлтэй ажилгүй иргэдийн 664 буюу 55.5 хувь нь 16-34 насны залуучууд байна.

2018 оны эхний 1 сарын байдлаар ажилгүй 1160 иргэн шинээр бүртгүүлж, бүртгэлтэй ажилгүй иргэдээс 44 иргэн ажилд зуучлагдан оржээ. Ажилд орсон иргэдийн 34.1 хувь нь төрийн болон төсөвт байгууллагад, 43.2 хувь нь нөхөрлөл, компанид, 4.5 хувь нь хоршоонд, 18.2 хувь нь бусад газарт ажилд оржээ.



I.3 Нийгмийн даатгал, халамж

Нийгмийн даатгал

Нийгмийн даатгалын сангийн орлого эхний 01 сард 4.6 тэрбум.төг, зарлага 4.9 тэрбум.төг болж өмнөх оны мөн үеийнхээс орлого 0.7 тэрбум.төг буюу 13.5 хувиар буурч, зарлага 0.2 тэрбум.төг буюу 4.5 хувиар өсчээ.

Нийгмийн даатгалын сангийн орлогын 5.7 хувийг эрүүл мэндийн даатгалын сангийн орлого, 88.9 хувийг тэтгэврийн даатгалын сангийн орлого, 0.7 хувийг ажилгүйдлийн даатгалын сангийн орлого, 1.3 хувийг үйлдвэрлэлийн осол мэргэжлээс шалтгаалах даатгалын сангийн орлого, 3.4 хувийг тэтгэмжийн даатгалын сангийн орлого тус тус эзэлж байна.

Нийгмийн даатгалын сангийн зарлага өмнөх оны мөн үеийнхээс 0.2 тэрбум төгрөгөөр нэмэгдэхэд тэтгэврийн даатгалын сангийн зарлага 0.2 тэрбум.төг буюу 4.2 хувиар өссөн нь голлон нөлөөлөв.

Нийгмийн даатгалд даатгуулагчдын 62.6 хувь нь заавал даатгуулагчид, 37.4 хувь нь сайн дураар даатгуулагчид байна. Сайн дураар даатгуулагчдын тоо өмнөх оны мөн үеийнхээс 240 хүнээр буюу 3.5 хувиар өсчээ. Заавал даатгуулагчдын 42.9 хувь нь аж ахуйн нэгж байгууллагад, 57.1 хувь нь төсөвт байгууллагад ажиллаж байна.

Нийгмийн халамж

Нийгмийн халамжийн сангаас 01 сарын байдлаар/ давхардсан тоогоор/ 8059 хүнд 0.7 тэрбум төгрөгийн тэтгэвэр тэтгэмж олгосон бөгөөд өмнөх оны мөн үеийнхээс нийгмийн халамжийн тэтгэвэр тэтгэмж авагчдын тоо 2795 хүн буюу 53.1 хувиар, олгосон тэтгэврийн хэмжээ 0.2 тэрбум.төг буюу 52.1 хувиар тус тус өсчээ.

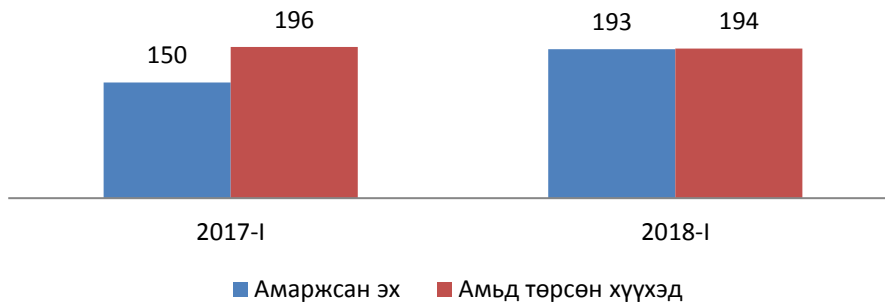
Нийгмийн халамжийн үйлчилгээнд хамрагдагсадын 17.0 хувийг халамжийн тэтгэвэр авагчид, 19.3 хувийг нөхцөлт мөнгөн тэтгэмжид хамрагдагсад, 0.7 хувийг ахмад настнуудад үзүүлсэн хөнгөлөлт тусламжид хамрагдагсад, 1.6 хувийг хөгжлийн бэрхшээлтэй иргэдэд үзүүлсэн хөнгөлөлтөд хамрагдагсад эзэлж байна.



I.4 Эрүүл мэнд

Аймгийн хэмжээнд эхний 01 сард 196 эх амаржиж, өмнөх оны мөн үеийнхээс 46 эхээр буюу 30.7 хувиар, төрсөн хүүхдийн тоо (амьд төрөлтөөр) 194 болж 1 хүүхэд буюу 0.5 хувиар тус тус өссөн байна.

Амаржсан эх, амьд төрсөн хүүхдийн тоо



Нэг хүртэлх насандаа 6 хүүхэд эндсэн нь өмнөх оны мөн үеийнхээс 4 хүүхдээр нэмэгдэж, 5 хүртэлх насандаа эндсэн хүүхдийн тоо 1 болж өмнөх оны мөн үеийнхээс 1 хүүхдээр буурсан байна.

Халдварт өвчнөөр эхний 01 сард 75 хүн өвчилж өмнөх оны мөн үеийнхээс 38 хүнээр буюу 33.6 хувиар буурсан байна. Халдварт өвчнөөр өвчлөгчдийн 25.3 хувь нь цусан суулга өвчнөөр өвчлөгчид байна. Тэмбүүгээр өвчлөгчдийн тоо 12 хүнээр, салхин цэцгээр өвчлөгчдийн тоо 34 хүнээр, сүрьеэгээр өвчлөгчдийн тоо 2 хүнээр тус тус буурчээ.



1.5 Гэмт хэрэг

Аймгийн хэмжээнд 01 сард 56 гэмт хэрэг бүртгэгдсэн нь өмнөх оны мөн үеийнхээс 2 гэмт хэргээр буюу 3.7 хувиар өссөн байна. Бүртгэгдсэн гэмт хэргийн 53.6 хувь нь сумдад, 46.4 хувь нь аймгийн төвд бүртгэгджээ.

Хүүхэд оролцсон гэмт хэрэг 1 болж өмнөх оны мөн үеийнхээс 1 хүүхдээр буурсан байна. Хулгайлах гэмт хэргийн 57.7 хувийг иргэдийн орон байрны хулгай, 34.6 хувийг малын хулгай эзэлж байна.

Гэмт хэрэгт холбогдсон 27 сэжигтэн, яллагдагчийн 14 хүн буюу 51.8 хувь нь 18-35 хүртэл насных, 9 хүн буюу 33.3 хувь нь 35-аас дээш насных, 4 хүн буюу 14.8 хувь нь 17 хүртэлх насныхан байна. Гэмт хэрэгт холбогдсон сэжигтэн, яллагдагчдын 3.7 хувь нь хувиараа хөдөлмөр эрхлэгчид, 33.3 хувь нь ажилчин, малчин, 59.2 хувь нь ажилгүй иргэд байна.

Авто машин жолоодох эрхээ хасуулсан жолооч 52 хүнээр буюу 2.4 дахин, согтуугаар тээврийн хэрэгсэл жолоодсон хүний тоо 2.2 дахин өссөн байна. Хэрэг үйлдэгчдийн 44.4 хувь нь согтуугаар, 11.1 хувь нь бүлэглэн үйлдсэн хэрэг эзэлж байна. Согтуугаар үйлдэгдсэн гэмт хэрэг 50.0 хувиар өсчээ.

Гэмт хэргийн улмаас 31.4 сая төгрөгийн хохирол учирсан нь өмнөх оны мөн үеийнхээс 43.2 сая төгрөг буюу 2.4 дахин буурчээ. Нийт хохирлын 8.6 хувь буюу 2.7 сая төгрөгийг нөхөн төлүүлсэн байна.

Гэмт хэргийн улмаас 9 хүн нас баржээ. Аймгийн хэмжээнд эхний 01 сард 52 хүн албадан саатуулагдсан нь өмнөх оны мөн үеийнхээс 39 хүн буюу 42.9 хувиар буурсан байна.

II. Эдийн засгийн үзүүлэлт

II.1 Банк

Арилжааны банкуудын мэдээгээр аж ахуйн нэгж, байгууллага иргэдэд олгосон нийт зээлийн өрийн үлдэгдэл эхний 01 сарын байдлаар 174.8 тэрбум төгрөг болжээ. Нийт зээлийн 2.1 хувь нь хугацаа хэтэрсэн зээл байна. Байгууллага иргэдийн хугацаатай ба хугацаагүй хадгаламж 107.4 тэрбум төгрөг болж өмнөх оны мөн үеийнхээс 17.7 тэрбум төгрөг буюу 19.8 хувиар өссөн байна.

Өмнөх оны мөн үеийнхээс зээлжигчийн тоо 1547 хүн буюу 4.0 хувиар, хадгаламж эзэмшигчийн тоо 0.3 хувиар буурсан байна.



II.2 Хэрэглээний үнийн индекс

Хэрэглээний үнийн индекс гэдэг нь хэрэглэгчдийн худалдаж авсан бараа үйлчилгээний нэр төрөл өөрчлөлтгүй тогтвортой байхад үнэ дунджаар хэрхэн өөрчлөгдөж буйг хэмждэг үзүүлэлт юм.

2018 оны 1-р сарын бараа үйлчилгээний үнэ тариф өнгөрсөн оны мөн үеийнхээс 3.3 хувиар, өмнөх сарынхаас 1.9 хувиар өсчээ. Өмнөх сарынхаас хонины ястай махны дундаж үнэ 23.3 хувиар, үхрийн ястай махны дундаж үнэ 16.2 хувиар, үхрийн цул махны дундаж үнэ 30.0 хувиар, адууны ястай махны дундаж үнэ 9.4 хувиар, ямааны ястай махны дундаж үнэ 25.4 хувиар, шимийн сүүний дундаж үнэ 35.9 хувиар, тахианы махны дундаж үнэ 5.9 хувиар, хорхой ааруулын дундаж үнэ 3.0 хувиар, хатаасан жимсний дундаж үнэ 12.3 хувиар, луувангийн дундаж үнэ 0.3 хувиар, манжингийн дундаж үнэ 66.7 хувиар, төмсний дундаж үнэ 8.4 хувиар, улаан лоолийн дундаж үнэ 20.0 хувиар өсч, төмсний дундаж үнэ 0.3 хувиар, байцааны дундаж үнэ 25.0 хувиар буурсан байна.

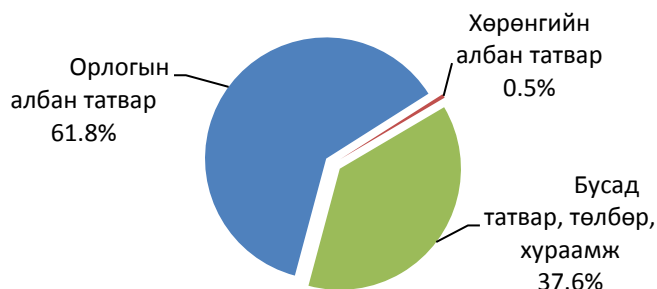
Өмнөх оны мөн үеийнхтэй зэрэгцүүлэхэд 45.0 хувь буюу 96 нэрийн төрлийн бараа үйлчилгээний үнэ тариф өсч, 7.5 хувийх нь үнэ буурч, 47.5 хувийх нь үнэ тогтвортой байна. Өнгөрсөн оны мөн үеийнхээс бүх төрлийн гурилын дундаж үнэ 1.2-3.4 хувиар, гурилан бүтээгдэхүүний дундаж үнэ 1.5-3.6 хувиар, будааны дундаж үнэ 0.2-2.5 хувиар, бүх төрлийн хувцасны дундаж үнэ 0.6-37.5 хувиар, цахилгааны үнэ 3.5 хувиар, шатахууны үнэ 0.7-1.3 хувиар тус тус өсчээ.



II.2 Төсөв

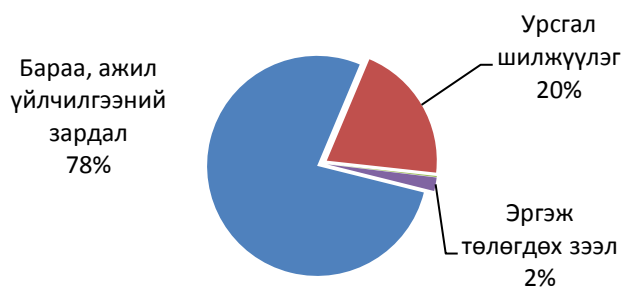
Орлого: 2018 оны эхний 01 сард орон нутгийн төсвийн орлогод 291.2 сая төгрөгийг төвлөрүүлж төлөвлөгөөний биелэлт 41.2 хувьтай байна. Орлогын 61.8 хувийг орлогын албан татвар, 0.5 хувийг хөрөнгийн татвар, 37.6 хувийг бусад татвар, төлбөр хураамж бүрдүүлж байна.

Орон нутгийн орлогын бүтэц, хувиар



Зарлага: Орон нутгийн төсвийн зарлага 4.5 тэрбум.төг болж өмнөх оны мөн үеийнхээс 0.6 тэрбум.төг буюу 11.8 хувиар буурсан байна. Нийт зарлагын 51.1 хувийг цалин хөлс, 4.4 хувийг НДШ, 15.5 хувийг байр ашиглалттай холбоотой зардал, 20.0 хувийг урсгал шилжүүлгийн зардал, 0.9 хувийг хангамж, бараа материалын зардал, 8.1 хувийг бусад зардал эзэлж байна.

Төсвийн зарлагын бүтэц, хувиар



II.4 Хөдөө аж ахуй

Аймгийн хэмжээнд эхний 1 сарын байдлаар оны эхэнд тоологдсон нийт малын 0.5 хувьтай тэнцэх 27.6 мянган толгой том мал зүй бусаар хорогдоод байна. Нийт хорогдсон малын 0.01 хувийг тэмээ, 9.0 хувийг адуу, 8.3 хувийг үхэр, 33.5 хувийг хонь, 49.2 хувийг ямаа эзэлж байна. Хорогдлыг сумдаар авч үзвэл Есөнзүйл суманд 6.9 мянган толгой мал буюу хамгийн олон мал хорогдсон байна. Хужирт суманд 5.3 мянган толгой, Өлзийт суманд 3.8 мянган толгой, Баруунбаян-Улаан суманд суманд 2.6 мянган толгой, Уянга суманд 2.3

мянган толгой, Бүрд суманд 1.1 мянган толгой, Хархорин суманд 1.0 мянган толгой мал тус тус хорогдсон байна. Бусад сумдад мянгаас доош толгой мал хорогдсон байна.

Эхний 1 сарын байдлаар өвчнөөр 1.2 мянган толгой мал хорогдсон нь Баян-Өндөр, Бүрд, Бат-Өлзий, Гучин-Ус, Арвайхээр сумдад хорогдсон байна.

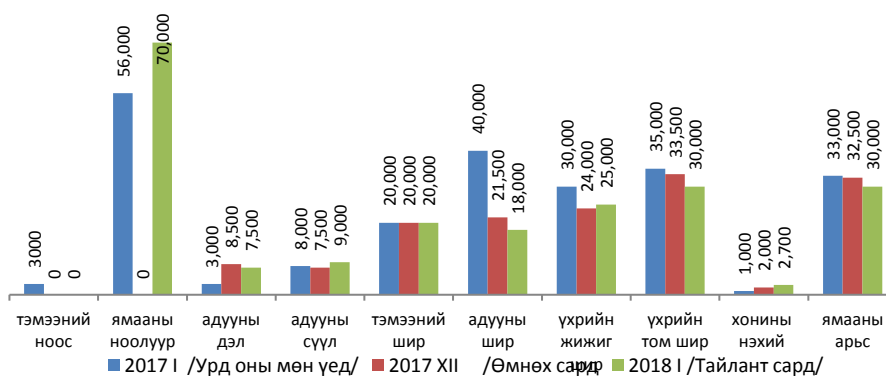
Нийт хорогдсон том малын 6.0 мянга нь буюу 21.8 хувь нь хээлтэгч мал байгаа ба хээлтэгчийн хорогдлын 46.4 хувийг эм ямаа эзэлж байна.

Аймгийн түүхий эдийн захад ямааны ноолуур 70.0 мянган төгрөг, тэмээний шир 20.0 мянган төгрөг, адууны шир 18.0 мянган төгрөг, үхрийн жижиг шир 25.0 мянган төгрөг, үхрийн том шир 30.0 мянган төгрөг, хонины нэхий 2700 төгрөг/өлөн гэдэс ороогүй үнэ/, ямааны арьс/өлөн гэдэсгүй/ 30.0 мянган төгрөг, адууны дэл 7.5 мянган төгрөг, адууны сүүл 9.0 мянган төгрөгийн үнэ ханштай байна.

Өнгөрсөн оны мөн үетэй харьцуулахад тэмээний ширний үнэ өнгөрсөн оны мөн үеийн түвшинд байна. Ямааны ноолуурын үнэ 25.0 хувиар, адууны дэл 1.5 дахин, сүүл 12.5 хувиар, хонины нэхий 2.7 дахин өссөн байна. Адууны шир 1 дахин, үхрийн жижиг шир 16.7 хувиар, үхрийн том шир 14.3 хувиар, ямааны арьс 9.1 хувиар ту тус буурсан байна.

Өмнөх сартай харьцуулбал адууны сүүл 20.0 хувиар, үхрийн жижиг шир 4.2 хувиар, хонины нэхий 35.0 хувиар тус тус өссөн, адууны дэл 11.8 хувиар, адууны шир 16.3 хувиар, үхрийн том шир 10.4 хувиар, ямааны арьс 7.7 хувиар тус тус буурсан байна. Тэмээний ширний үнэ өмнөх сарын түвшинд байна.

Малын гаралтай зарим бүтээгдэхүүний зах зээлийн дундаж үнэ



II.5 Аж үйлдвэр

Үйлдвэрийн газрууд оны үнээр эхний 1 сард 2.5 тэрбум төгрөгийн бүтээгдэхүүн үйлдвэрлэж 2.3 тэрбум төгрөгийн бүтээгдэхүүн борлуулсан нь өнгөрсөн оны мөн үеийнхээс бүтээгдэхүүний үйлдвэрлэл 19.0 хувиар, борлуулалтын орлого 15.0 хувиар тус тус өссөн байна.

Гол нэр төрлийн бүтээгдэхүүний хувьд: Талх, бялуу, архи, цэвэр ус, рашаан, монгол дээл, бүх төрлийн гутал, гэрийн мод зэрэг нэр төрлийн бүтээгдэхүүний үйлдвэрлэл 1.0-3 дахин хувиар өссөн байна. Харин нарийн боов, нүүрс, дулаан үйлдвэрлэл, хэрчсэн гурил, түгээсэн ус,сувагжуулалт, барилгын материалын үйлдвэрлэлт 0.8-41.6 хувиар буурсан байна.



II.6 Холбоо, тээвэр

Тээвэр: Автозамын тээврээр эхний 1 сард давхардсан тоогоор 26.6 мянган зорчигч зорчиж, 3.5 мян.тн ачаа тээвэрлэсэн нь өмнөх оны мөн үеийнхээс зорчигчдын тоо 3.5 мян.хүн буюу 15.2 хувь, тээсэн ачаа 0.1 мян.тн буюу 2.9 хувиар өсчээ.

Тээсэн ачаа, зорчигчдын тоо өссөнөөр авто замын тээврийн салбарын орлого 167.4 сая төгрөгт хүрч өмнөх оны мөн үеийнхээс 2.2 сая төгрөг буюу 1.3 хувиар өсчээ.

Холбоо: Холбооны орлого өмнөх оны мөн үеийнхтэй харьцуулахад 21.2 хувиар буурчээ. Хүн амаас орсон орлого 2.6 дахин өсч, 26.8 сая төгрөг болсон байна. Телефон цэгийн тоо 658 байгаа нь өмнөх оны мөн үеийнхээс 90-ээр буурсан байна.

ҮНДСЭН ҮЗҮҮЛЭЛТҮҮД

Үзүүлэлтүүд	Хэмжих нэгж	2017-И	2018-И	2018/2017%
Нийгмийн статистикийн үзүүлэлтүүд				
Төрсөн хүүхэд	хүн	193	194	100.5
Нас баралт	хүн	49	49	100.0
Бүртгэлтэй ажилгүй иргэд	хүн	1781	1197	67.2
Шинэ ажлын байранд ажилд орсон иргэд	хүн	8	9	112.5
Нийгмийн даатгалын сангийн орлого	сая төгрөг	5357.8	4633.9	86.5
Нийгмийн даатгалын сангийн зарлага	сая төгрөг	4664.8	4876.5	104.5
Халдварт өвчнөөр өвчлөгчдийн тоо	хүн	113	75	66.4
Бүртгэгдсэн гэмт хэргийн тоо	тоо	54	56	103.7
Хэрэгт холбогдогсод	хүн	47	27	57.4
Эдийн засгийн статистикийн үзүүлэлтүүд				
Хэрэглээний үнийн индексийн өөрчлөлт, өмнөх оны мөн үетэй харьцуулсан	хувь	101.1	103.3	-
Зээлийн өрийн үлдэгдэл	сая.төг	153647.4	174831.4	113.8
Иргэдийн хадгаламж	сая.төг	86600.9	107367	124.0
Зээлжигчийн тоо	хүн	35145	37351	106.3
Хадгаламж эзэмшигчийн тоо	хүн	77039	76803	99.7
орон нутгийн төсвийн орлого	сая төгрөг	724.6	291.2	40.2
Төсвийн зарлага	сая төгрөг	5069.9	4564.4	90.0
Том малын зүй бусын хорогдол	толгой	826	27646	33.4 дах
Аж үйлдвэрийн бүтээгдэхүүн үйлдвэрлэл	сая.төг	2137.4	2561.0	119.8

I.1 ХҮН АМ

I.1.1 ТӨРӨЛТ, НАС БАРАЛТ, ХҮН АМЫН ЕРДИЙН ӨСӨЛТ, сумаар

Сум	2017-I			2018-I		
	Төрөлт	Нас баралт	Ердийн цэвэр өсөлт	Төрөлт	Нас баралт	Ердийн цэвэр өсөлт
БҮГД	193	49	144	194	49	145
Баян-Өндөр					2	-2
Бүрд	3		3	1	2	-1
Бат-Өлзий	12	2	10	5	2	3
ББ-Улаан		5	-5		3	-3
Баянгол		1	-1		2	-2
Гучин-Ус	2	1	1	1		1
Есөнзүйл	1		1	2	2	
Өлзийт						
ЗБ-Улаан		2	-2		1	-1
Богд	1	3	-2	4	4	
Нарийнтээл	1	1			1	-1
Сант				1		1
Тарагт					2	-2
Төгрөг		1	-1		2	-2
Уянга	10	2	8	7	5	2
Хайрхандулаан	1	1		2	1	1
Хужирт	1	2	-1	7	2	5
Хархорин	23	1	22	25	2	23
Арвайхээр	138	27	111	139	16	123

Эх үүсвэр: Аймгийн эрүүл мэндийн газар

I.2 ХӨДӨЛМӨР**I.2.1 БҮРТГЭЛТЭЙ АЖИЛГҮЙ ИРГЭДИЙН ТОО**

Үзүүлэлт	2017-И	2018-И
1. Өмнөх сарын эцэст байсан ажилгүйчүүд	2482	1160
2. Тайлант сард нэмэгдсэн ажилгүйчүүд	262	393
Үүнээс: Орон тооны цомхотголоос	21	10
Байгууллага татан буугдсанаас	5	11
Өөр газраас шилжиж ирсэн	54	106
Сургууль төгссөн	73	144
Цэргээс халагдсан	5	15
Мэргэжлийн ажил олдохгүйгээс	3	4
Цалин багатайгаас	41	33
Бусад	60	70
3. Ажилгүйчүүдээс тайлант сард ажилд орсон	23	44
Үүнээс: Улсын үйлдвэрийн газар		
Төрийн болон төсөвт байгууллага	6	15
Нөхөрлөл, компани	5	19
Хоршоо		2
Бусад	12	8
4. Тайлант сард ажилгүйчүүдийн бүртгэлээс хасагдсан	940	312
5. Тайлант сарын эцэст байгаа ажилгүйчүүд	1781	1197
6. Тайлант сарын эцэст байгаа ажилгүйчүүд насны бүлгээр		
16-24	367	271
25-34	649	393
35-44	440	294
45-60	325	239

Эх үүсвэр: Хөдөлмөрийн хэлтсийн мэдээг үндэслэв

I.2.2 БҮРТГЭЛТЭЙ АЖИЛГҮЙ ИРГЭДИЙН ТОО, сумаар,
боловсролоор

Сумын нэр	Бүгд	Боловсролын түвшингээр						Боловсролгүй
		Дээд	Тусгай дунд	Мэргэжлийн анхан шатны	Бүрэн дунд	Бүрэн бус дунд	Бага	
Дүн	1197	196	33	122	657	120	55	14
Баян-Өндөр	20	3	1	1	12	2	1	
Бүрд	19	1		3	7	4	4	
Бат-Өлзий	7			1	6			
Баруунбаян-Улаан	10	2		2	5		1	
Баянгол	20	3		3	10	3	1	
Гучин-Ус	21	1	1	2	14	2	1	
Есөнзүйл	24	4		3	14	1		2
Өлзийт	9	2	1		6			
Зүүнбаян-Улаан	18	2		3	11	2		
Богд	51	4	1	1	33	11		1
Нарийнтээл	35	4		6	18	5	2	
Сант	14	7		3	2	2		
Тарагт	74	5	1	10	39	10	9	
Төгрөг	16	5	2	2	6	1		
Уянга	78	16	1	5	49	2	5	
Хайрхандулаан	43	2	2	1	25	8	4	1
Хужирт	112	11	2	2	80	9	6	2
Хархорин	85	19	2	11	44	6	3	
Арвайхээр	541	105	19	63	276	52	18	8

Эх үүсвэр: Хөдөлмөрийн хэлтсийн мэдээг үндэслэв.

1.2.3 ШИНЭ АЖЛЫН БАЙРАНД АЖИЛЛАЖ БАЙГАА ХҮНИЙ ТОО,
салбараар

	Хүний тоо		Салбараар							
	2017-1	2018-1	ХАА, ан агнуур, ойн аж ахуй, загас агнуур	Боловсруулах үйлдвэр	Цахилгаан дулааны үйлдвэрлэл, усан хангамж	Барилга	Бөөний болон жижиглэн худалдаа, гэр ахуйн барааны засваа үйлчилгээ	Мэдээлэл холбоо	Боловсрол	Бусад
Бүгд	8	9	2	5	0	0	0	0	2	0
Баян-Өндөр										
Бүрд										
Бат-Өлзий										
Баруунбаян-Улаан	2									
Баянгол										
Гучин-Ус		2	2							
Есөнзүйл										
Өлзийт		1							1	
Зүүнбаян-Улаан		1		1						
Богд										
Нарийнтээл										
Сант										
Тарагт		1		1						
Төгрөг										
Уянга										
Хайрхандулаан										
Хужирт										
Хархорин										
Арвайхээр	6	4		3					1	

I.3 НИЙГМИЙН ДААТГАЛ,ХАЛАМЖ

I.3.1 НИЙГМИЙН ДААТГАЛЫН САНГИЙН ОРЛОГО,ЗАРЛАГА, төрлөөр

Үзүүлэлт	2017-И	2018-И
Нийгмийн даатгалын сангийн орлого, сая.төг	5357.8	4633.9
Үүнээс:		
Тэтгэврийн даатгалын сангийн	4561.2	4119.2
Тэтгэмжийн даатгалын сангийн	135.9	160.1
ҮОМШӨ-ний даатгалын сангийн	61.1	58.6
Ажилгүйдлийн даатгалын сангийн	10.9	30.8
Эрүүл мэндийн даатгалын сангийн	588.7	265.2
Нийгмийн даатгалын сангийн зарлага, сая.төг	4664.8	4876.5
Үүнээс:		
Тэтгэврийн даатгалын сангийн	3972.1	4140.9
Тэтгэмжийн даатгалын сангийн	113.1	167.9
ҮОМШӨ-ний даатгалын сангийн	39.1	75.8
Ажилгүйдлийн даатгалын сангийн	56.1	24.2
Эрүүл мэндийн даатгалын сангийн	484.4	467.7
НИЙГМИЙН ДААТГАЛД ДААТГУУЛАГЧИД		
1.Заавал даатгуулагчид	10732	11742
Үүнээс:		
Аж ахуйн нэгж байгууллага	4718	5042
Төсөвт байгууллага	6014	6700
2. Сайн дураар даатгуулагчид	6770	7010

ОЛГОСОН ТЭТГЭВРИЙН ХЭМЖЭЭ, сая.төг

Үзүүлэлт	2017-И		2018-И	
	хүний тоо	Олгосон хэмжээ	хүний тоо	Олгосон хэмжээ
Нийт олгосон тэтгэвэр, сая.төг	14529	3970.5	15215	4138.9
Өндөр настны	10837	3254.7	11256	3328.2
Хөгжлийн бэрхшээлтэй иргэдийн	2550	476.5	2828	493.4
Тэжээгчээ алдсаны	897	152.5	867	184.5
Цэргийн	245	86.8	264	132.8

Эх үүсвэр: Нийгмийн даатгалын хэлтэс

Тайлбар: ҮОМШӨ-Үйлдвэрлэлийн осол мэргэжлээс шалтгаалах өвчин

I.3.2 НИЙГМИЙН ХАЛАМЖИЙН ҮЙЛЧИЛГЭЭНД ХАМРАГДСАН ХҮНИЙ ТОО, ОЛГОСОН ТЭТГЭМЖИЙН ХЭМЖЭЭ /сая.төг/

Үзүүлэлт	2017-И		2018-И	
	Хүний тоо	Олгосон хэмжээ	Хүний тоо	Олгосон хэмжээ
1.Нийгмийн халамжийн тэтгэвэр, тэтгэмж	2845	294.6	2927	304.3
Халамжийн тэтгэвэр	1382	196.1	1371	202.8
Нөхцөлт мөнгөн тэтгэмж	1463	99	1556	101.5
Ахмад настныг асарч буй иргэний	822	55.7	879	56.1
Хөгжлийн бэрхшээлтэй иргэнийг асарч буй иргэний	348	22.9	347	22.8
Хөгжлийн бэрхшээлтэй хүүхдийг асарч буй иргэний	212	13.9	238	15.4
Бүтэн өнчин хүүхэд үрчлэн өсгөсний тэтгэмж	65	4.8	72	5.8
	11	0.8	10	0.8
Гэр бүлийн тухай хуулийн 25.5-д заасан болон хүчирхийллийн улмаас хамгаалалт шаардлагатай болсон хүүхдийг мөн хуулийн 74 дүгээр зүйлд заасны дагуу гэр бүлдээ авч асрамжилж байгаа иргэнд олгох тэтгэмж				
Ахмад настныг гэртээ асарч буй иргэн	5	0.4	10	0.6
2.Жирэмсэн болон нярай, хөхүүл хүүхэдтэй эхчүүдийн тэтгэмж	1815	69.7	656	26.3
3. Нийгмийн халамжийн дэмжлэг туслалцаа зайлшгүй шаардлагатай иргэн өрх	297	52.5	248	38.1
4.Ахмад настнуудад үзүүлсэн хөнгөлөлт тусламж	129	21.5	55	18.2
5.Хөгжлийн бэрхшээлтэй иргэдэд үзүүлсэн хөнгөлөлт тусламж	155	31.7	132	6.5
6.Алдар цолтой ахмадуудад үзүүлсэн хөнгөлөлт тусламж	23	3.8	15	1.9
Алдарт эхийн одонтой эхчүүдэд үзүүлсэн хөнгөлөлт тусламж			3385	293.7
Хүнс тэжээлийн хөтөлбөр			641	31.6
Насны хишиг				
Цалинтай ээж				
ДҮН	5264	473.8	8059	720.6

Эх үүсвэр: Нийгмийн халамж үйлчилгээний хэлтсийн мэдээг үндэслэв.

I.4 ЭРҮҮЛ МЭНД

I.4.1 ТӨРӨЛТ, ЭХ ХҮҮХДИЙН ЭНДЭГДЛИЙН ТОО

Хугацаа	Амаржсан эх	Амьд төрсөн хүүхэд	Төрөхийн улмаас эндсэн эх	1 хүртэл насандаа эндсэн хүүхэд	1-5 хүртэл насандаа эндсэн хүүхэд
2016-I	226	227	1	1	1
2017-I	150	193	-	2	2
2018-I	196	194	-	6	1

I.4.2 ТӨРӨЛТ, ЭХ ХҮҮХДИЙН ЭНДЭГДЭЛ, СУМААР

Сумд	Амаржсан эх	Амьд төрсөн хүүхэд	Төрөхийн улмаас эндсэн эх	1 хүртэл насандаа эндсэн хүүхэд	1-5 хүртэл насандаа эндсэн хүүхэд
Баруунбаян-Улаан					
Бат-Өлзий	5	5			
Баянгол					
Баян-Өндөр					
Богд	4	4			
Бүрд	1	1			
Гучин-Ус	1	1			
Есөнзүйл	2	2			
Зүүнбаян-Улаан					
Нарийнтээл					
Өлзийт					
Сант	1	1			
Тарагт					
Төгрөг					1
Уянга	7	7		1	
Хайрхандулаан	2	2			
Хархорин	25	25		1	
Хужирт	7	7			
Арвайхээр	141	139		4	
ДҮН	196	194	0	6	1

1.4.3 ХАЛДВАРТ ӨВЧНӨӨР ӨВЧЛӨГЧДИЙН ТОО

Хугацаа	Халдварт өвчнөөр өвчлөгчид-бүгд	Үүнээс:									
		Вируст гепатит	Цусан суулга	Сүрьеэ	Салхинцэцэг	Тэмбүү	Заг хүйтэн	Трихоминиаз	Улаан бурхан	Бруцеллээ	Бусад
2016-I	112	1	2	9	28	17	13	4			38
2017-I	113	1	6	8	46	26	12	8		2	4
2018-I	75	1	19	6	12	14	12	8		1	2

1.4.4 ХАЛДВАРТ ӨВЧНӨӨР ӨВЧЛӨГЧДИЙН ТОО, СУМААР

Сумд	Халдварт өвчнөөр өвчлөгчид-бүгд			Үүнээс:									
				Вируст гепатит	Цусан суулга	Сүрьеэ	Салхинцэцэг	Тэмбүү	Заг хүйтэн	Трихоминиаз	Улаан бурхан	Бруцеллээ	Бусад
	2016	2017	2018										
Баруунбаян-Улаан	1	1	1			1							
Бат-Өлзий	2	3	3						1			1	1
Баянгол	2	2	4					2	2				
Баян-Өндөр		2	0										
Богд		4	0										
Бүрд		1	1					1					
Гучин-Ус			1			1							
Есөнзүйл			0										
Зүүнбаян-Улаан	4		0										
Нарийнтээл	2	2	1						1				
Өлзийт		2	0										
Сант	2	2	1						1				
Тарагт	1	2	4		1	2				1			
Төгрөг	2	2	0										
Уянга	17	21	0										
Хайрхандулаан	1	3	2		1					1			
Хархорин	51	12	1			1							
Хужирт		2	1					1					
Арвайхээр	27	52	55	1	17	2	11	10	7	6			1
ДҮН	112	113	75	1	19	6	12	14	12	8		1	2

Эх үүсвэр: Аймгийн Эрүүл мэндийн газрын мэдээг үндэслэв.

I.6 ГЭМТ ХЭРЭГ

I.5.1 БҮРТГЭГДСЭН ХЭРГИЙН ТОО, төрлөөр

Хэргийн төрөл	2016-И	2017-И	2018-И
Бүртгэгдсэн хэрэг-Бүгд	45	54	56
Бусдын амийг хорлосон	1	1	1
Хүчингийн хэрэг	-	1	1
Танхайн хэрэг	2	-	-
Хулгайн хэрэг	19	26	8
Үүнээс: Хувийн өмчийн хулгай	12	15	7
Малын хулгай	7	9	2
Хөдөлгөөний аюулгүй байдлын эсрэг гэмт хэрэг	3	4	3
	15	13	28
ББМГУ гэмт хэрэг			
Бусад хэрэг	5	9	15
Гэмт хэргийн улмаас учирсан хохирол			
Гэмтэж бэртсэн хүн	24	20	26
Нас барсан хүн	8	4	9
Нийт хохирол /сая.төг/	90.3	74.6	31.4
Нөхөн төлүүлсэн хохирол	21.4	42.9	2.7

I.5.2 БҮРТГЭГДСЭН ХЭРГИЙН ТОО, сумаар

Сумд	2016-И	2017-И	2018-И
Баян-Өндөр	2	-	1
Бүрд	2	-	2
Баянгол	1	-	1
Бат-Өлзий	1	-	1
ББ-Улаан	-	-	1
Гучин-Ус	1	2	-
Есөнзүйл	3	-	2
Өлзийт	-	-	-
ЗБ-Улаан	-	3	3
Богд	5	3	2
Нарийнтээл	-	1	2
Сант	-	-	-
Тарагт	3	3	2
Төгрөг	1	1	2
Уянга	4	2	2
Хайрхандулаан	1	2	1
Хужирт	8	2	4
Хархорин	4	5	4
Арвайхээр	31	21	26
ДҮН	67	45	56

I.5.3 ХЭРЭГТ ХОЛБОГДСОН СЭЖИГТЭН, ЯЛЛАГДАГЧИЙН ТОО

Хэрэгт холбогдсон сэжигтэн, яллагдагчийн тоо	2016-И	2017-И	2018-И
Бүгд	39	47	27
Хэрэг үйлдэхдээ:			
-Бүлэглэсэн	12	11	3
-Согтуугаар	9	8	12
Албадан саатуулагдсан хүн	78	91	52
Үүнээс: Баривчлагдсан хүн	7	19	88
Авто машин жолоодох эрх хасагдсан жолооч	24	36	88

I.5.4 ХЭРЭГТ ХОЛБОГДСОН СЭЖИГТЭН, ЯЛЛАГДАГЧИЙН ТОО,
сумаар

Сумд	2016-И	2017-И	2018-И
Баян-Өндөр	-		
Бүрд	-		
Баянгол	-	1	
Бат-Өлзий	-	2	
ББ-Улаан	-	1	
Гучин-Ус	2		
Есөнзүйл	-	2	
Өлзийт	-		
ЗБ-Улаан	3	1	
Богд	2	1	
Нарийнтээл	-	4	
Сант	-	1	
Тарагт	4	2	
Төгрөг	1	1	
Уянга	2	7	
Хайрхандулаан	4	1	
Хужирт	4	1	
Хархорин	3	10	
Арвайхээр	14	12	
ДҮН	39	47	0

Эх үүсвэр: Аймгийн Цагдаагийн газрын мэдээг үндэслэв.

II.1 БАНК

II.1.1 ЗЭЭЛИЙН ҮЛДЭГДЭЛ, ЗЭЭЛЖИГЧИЙН ТОО банкуудаар,

Банкны нэр	Зээлийн өрийн үлдэгдэл, сая.төг		Хугацаа хэтэрсэн, сая.төг		Зээлжигчийн тоо	
	2017-И	2018-И	2017-И	2018-И	2017-И	2018-И
	Дүн	161501.5	174831.4	3885.4	3779.5	38898
ХААН	91910.0	95403.4	2209.8	2869.0	20322	20162
ХАС	20003.6	22641.4	1602.3	905.6	3898	3899
ГОЛОМТ ТӨРИЙН	6901.1	10456.2	63.3	0.2	614	947
БАНК	41813.9	45734.7	10.0	4.7	13904	12250
КАПИТАЛ	872.9	595.7	-	-	160	93

II.1.2 ХАДГАЛАМЖИЙН ҮЛДЭГДЭЛ, Х/ЭЗЭМШИГЧИЙН ТОО, банкуудаар

Банкны нэр	Хугацаатай хадгаламж, сая.төг		Хугацаагүй хадгаламж, сая.төг		Хадгаламж эзэмшигчийн тоо	
	2017-И	2018-И	2017-И	2018-И	2017-И	2018-И
	Дүн	70182.8	84337.3	19463.1	23029.3	77033
ХААН	36781.8	41880.8	14340.9	16222.2	33526	33562
ХАС	10970.3	12669.4	1428.1	1428.9	17510	15754
ГОЛОМТ ТӨРИЙН	3815.9	6641.9	943.5	954.7	1804	2232
БАНК	18480.5	22687.9	2593.6	4352.4	23340	24535
КАПИТАЛ	134.3	457.3	157	71.1	853	720

Эх үүсвэр: Арилжааны банкуудын мэдээг үндэслэв.

II.2 ТӨСӨВ

II.2.1 ОРОН НУТГИЙН ОРЛОГО, оны үнээр, мян.төг

Төсвийн орлого	2018-I		
	төлөвлөгөө	гүйцэтгэл	хувь
НИЙТ ОРЛОГО	7022938.6	6539214.8	93.1
ТАТВАРЫН ОРЛОГО	312185.1	99799.4	32.0
Орлогын албан татвар	261185.4	61708.9	23.6
Хувь хүний орлогын албан татвар	261185.4	61708.9	23.6
Цалин, хөдөлмөрийн хөлс, шагнал, урамшуулал болон тэдгээртэй адилтгах хөдөлмөр эрх	158694.0	11610.3	7.3
Үйл ажиллагааны орлого	32320.2	41197.4	127.5
Хөрөнгө борлуулсны орлого	5183.0	8901.2	-
Хувь хүний орлогын албан татварын буцаан олголт	0.0	0.0	-
Хөрөнгийн албан татвар	540.0	520.0	96.3
Үл хөдлөх эд хөрөнгийн албан татвар	0.0	220.0	-
Бууны албан татвар	540.0	300.0	55.6
Автотээврийн болон өөрөө явагч хэрэгслийн албан татвар	0.0	0.0	-
Бусад татвар, төлбөр, хураамж	50459.7	37570.5	74.5
Бусад нийтлэг төлбөр, хураамж	47428.1	37286.1	78.6
Улсын тэмдэгийн хураамж	10406.7	9053.1	87.0
Түгээмэл тархацтай ашигт малтмал ашигласны төлбөр	0.0	100.0	-
Хог хаягдлын үйлчилгээний хураамж	37021.4	28133.0	76.0
Бусад татвар	0.0	0.0	-
Газрын төлбөр	0.0	0.0	-
Газрын төлбөр	0.0	0.0	-
Байгалийн нөөц ашигласны төлбөр	2740.0	284.4	-
Ойн нөөц ашигласны төлбөр	2740.0	284.4	-
Ан амьтны нөөц ашигласны төлбөр	0.0	0.0	-
Ус, рашааны нөөц ашигласны төлбөр	0.0	0.0	-
Бусад татвар	291.6	0.0	0.0
Нохойны албан татвар	291.6	0.0	0.0
ТАТВАРЫН БУС ОРЛОГО	6710753.5	6439415.3	96.0
Нийтлэг татварын бус орлого	393933.7	191383.3	48.6
Хувьцааны ногдол ашиг	0.0	0.0	-
Хүүгийн орлого	50.0	28.2	56.4
Торгуулийн орлого	31.8	56.8	178.6
Төсөв байгууллагын өөрийн орлого	362053.4	106375.4	29.4
Бусад орлого	0.0	-	-
Тусламжийн орлого	0.0	0.0	-
Аймаг нийслэлээс авсан санхүүгийн дэмжлэг	0.0	0.0	-
Улсын төсвөөс орон нутгийн төсөвт олгох санхүүгийн дэмжлэг	6316819.8	6248032.0	98.9
Улсын төсвөөс орон нутгийн төсөвт олгох санхүүгийн дэмжлэг	2331517.0	2331517.0	-
Тусгай зориулалтын шилжүүлгийн орлого	3741885.8	3701573.0	98.9
Орон нутгийн хөгжлийн нэгдсэн сангаас шилжүүлсэн орлого	243417.0	214942.0	88.3

II.2.2 АЙМГИЙН ТӨСВИЙН ЗАРЛАГА, оны үнээр, мян.төг

Төсвийн зарлага	2018-I		
	төл	гүйц	хувь
Бараа, ажил үйлчилгээний зардал	4689269.8	3534972.5	75.4
Цалин хөлс болон нэмэгдэл урамшуулал	2719208.5	2310793.4	85.0
Нийгмийн даатгалын шимтгэл	327527.2	257408.4	78.6
Байр ашиглалттай холбоотой зардал	836292.6	663387.9	79.3
Хангамж, бараа материалын зардал	116760.9	45071.9	38.6
Нормативт зардал	268551.4	96579.9	36.0
Эд хогшил, урсгал засварын зардал	57846.2	2677.1	4.6
Томилолт, зочны зардал	18855.8	8290.7	44.0
Бусдаар гүйцэтгүүлсэн ажил, үйлчилгээний зардал	110490.8	7701.8	7.0
Бараа үйлчилгээний бусад зардал	233736.4	143061.4	61.2
Урсгал шилжүүлэг	1357981.3	931238.0	68.6
Хөрөнгийн зардал	1265086.8	0.0	0.0
Татаас	21999.5	7500.1	34.1
Эргэж төлөгдөх зээл	735992.0	90721.8	12.3
НИЙТ ЗАРДАЛ	8070329.4	4564432.4	56.6

II.2.4 АЙМГИЙН ТӨСВИЙН ЗАРЛАГА, оны үнээр,
мян.төг

	2018-I		
	᠐°ё᠐᠗	ᠠᠵᠡᠶ᠋ᠣ	ᠣᠶᠠᠭᠤ
Арвайхээр	1032968.2	788971.0	76.4
Баруунбаян-Улаан	161608.7	111699.3	69.1
Бат-Өлзий	360025.3	218137.4	60.6
Баянгол	156256.2	117499.2	75.2
Баян-Өндөр	181317.9	118578.2	65.4
Богд	218520.3	150222.9	68.7
Бүрд	181120.8	128215.8	70.8
Гучин-Ус	167171.0	114306.5	68.4
Есөнзүйл	115469.6	88972.6	77.1
Зүүнбаян-Улаан	158813.1	105099.7	66.2
Нарийнтээл	182888.1	125577.5	68.7
Өлзийт	162329.8	90384.9	55.7
Сант	210326.6	187893.3	89.3
Тарагт	149958.7	116510.4	77.7
Төгрөг	255750.8	104795.3	41.0
Уянга	339524.1	0.0	0.0
Хайрхандулаан	191741.7	110996.4	57.9
Хархорин	620624.6	336725.5	54.3
Хужирт	424580.2	226274.6	53.3
ᠨᠣᠶᠢ ᠠᠵᠢ	5270995.7	3240860.5	61.5
ᠠᠡᠶ᠋ᠣᠷᠢ ᠶ᠋ᠢᠨ	2799333.7	1323571.9	47.3
ᠠᠵᠡᠶ᠋ᠣ ᠠᠵᠢ	8070329.4	4564432.4	56.6

Эх үүсвэр: Санхүү төрийн сангийн хэлтэс

II.3 ҮНЭ

II.3.1 ХЭРЭГЛЭЭНИЙ БАРАА ҮЙЛЧИЛГЭЭНИЙ ҮНИЙН ИНДЕКС

Үзүүлэлтүүд	2018-I/ 2017-I	2018-I/ 2017- XII
Ерөнхий индекс	103.3	101.9
Хүнсний бараа, ундаа ус	105.5	105.6
Согтууруулах ундаа, тамхи	104.7	100.4
Гутал хувцас, бөс бараа	99.8	101.5
Орон сууц, ус, цахилгаан түлш	101.6	100.0
Гэр ахуйн бараа	102.4	100.6
Эм тариа, эмнэлэгийн үйлчилгээ	100.0	100.0
Тээвэр	110.8	101.2
Холбооны хэрэгсэл, шуудангийн үйлчилгээ	99.7	99.5
Амралт чөлөөт цаг, соёлын бараа үйлчилгээ	100.6	101.0
Боловсролын үйлчилгээ	100.1	100.0
Зочид буудал, нийтийн хоол, дотуур байрны үйлчилгээ	100.0	100.0
Бусад бараа үйлчилгээ	100.0	100.0

II.4.1 Ç- É ÁÓN ÕÍÐÍÄÄÑÍÍ ÕÏ ÌÆËÛÍ ÕÏ, ìæúí ð°ðè°ð

Ìæúí ð°ðè	Õíðíääñíí ìæ, ìγ.òíè			Ìíú γóíèè ìæä ðíí ìæúí ðíðíääèúí γçýó ðóäü		
	2016 I	2017 I	2018 I	2016 I	2017 I	2018 I
Áçää	551	826	27646	0.01	0.02	0.5
Õýìýý	-	3	2	-	0.01	0.01
Ääóó	6	25	2493	0.002	0.01	0.7
ˆ ðýð	3	31	2288	0.001	0.01	0.8
Õííü	104	272	9264	0.01	0.01	0.3
Ììàà	438	495	13599	0.02	0.02	0.6

II.4.2 Ç- É ÁÓN ÕÍÐÍÄÄÑÍÍ ÕÏ ÌÆËÛÍ ÕÏ, ñóìààð

Ñóìäóóä	Õíðíääñíí ðíí ìæ, ìγ.òíè			Ìíú γóíèè ìæä ðíí ìæúí ðíðíääèúí γçýó ðóäü		
	2016 I	2017 I	2018 I	2016 I	2017 I	2018 I
Äçí	551	826	27646	0.01	0.02	0.48
Ääýí-äíä°ð	-	-	751	-	-	0.2
Äçðä	-	-	1110	-	-	0.3
Ääð-äèçèè	-	-	831	-	-	0.3
ÄÄ-Õèäàí	193	-	2580	0.11	-	1.2
Ääýíäíè	-	-	70	-	-	0.02
Äó÷èí-Õñ	83	40	210	0.04	0.02	0.1
Äñ°íççèè	-	-	6896	-	-	2.8
äèçèèð	-	-	3787	-	-	1.5
ÇÄ-Õèäàí	-	154	210	-	0.07	0.1
Äíää	-	-	25	-	-	0.01
Ìäðèèíóýýè	150	-	299	0.07	-	0.1
Ñàíó	-	-	615	-	-	0.2
Òäðääò	99	-	396	0.05	-	0.1
Òäðäðä	-	-	53	-	-	0.02
Õýííä	-	133	2327	-	0.04	0.7
Õäèððäíäóèäàí	-	341	664	-	0.11	0.2
Õóæèðð	-	91	5280	-	0.04	1.8
Õäððíðèí	26	67	1019	0.01	0.02	0.3
Äðääèóýýð	-	-	523	-	-	0.2

II.4.3 ӨВЧНААР ХОРОГДСОН МАЛ, төрлөөр

Малын төрөл	Өвчнөөр хорогдсон мал, толгой			Нийт хорогдолд эзлэх хувь		
	2016 I	2017 I	2018 I	2016 I	2017 I	2018 I
Дүн	-	24	1233	-	2.9	4.5
Тэмээ	-	1	-	-	33.3	-
Адуу	-	-	66	-	-	2.6
Үхэр	-	1	175	-	3.2	7.6
Хонь	-	10	297	-	3.7	3.2
Ямаа	-	12	695	-	2.4	5.1

II.4.4 ӨВЧНААР ХОРОГДСОН МАЛ, сумаар

Сум	Өвчнөөр хорогдсон мал, толгой			Нийт хорогдолд эзлэх хувь		
	2016 I	2017 I	2018 I	2016 I	2017 I	2018 I
Дүн	-	24	1233	-	2.9	4.5
Баян-Өндөр	-	-	320	-	-	42.6
Бүрд	-	-	27	-	-	2.4
Бат-Өлзий	-	-	831	-	-	100.0
Баруунбаян-Улаан	-	-	-	-	-	-
Баянгол	-	-	-	-	-	-
Гучин-Ус	-	2	15	-	5.0	7.1
Есөнзүйл	-	-	-	-	-	-
Өлзийт	-	-	-	-	-	-
Зүүнбаян-Улаан	-	-	-	-	-	-
Богд	-	-	-	-	-	-
Нарийнтээл	-	-	-	-	-	-
Сант	-	-	-	-	-	-
Тарагт	-	-	-	-	-	-
Төгрөг	-	-	1	-	-	1.9
Уянга	-	-	-	-	-	-
Хайрхан дулаан	-	-	-	-	-	-
Хужирт	-	22	-	-	24.2	-
Хархорин	-	-	-	-	-	-
Арвайхээр	-	-	39	-	-	7.5

II.4.5 ХОРОГДСОН ХЭЭЛТЭГЧ,
төрлөөр

Малын төрөл	Хорогдсон хээлтэгч, толгой			Нийт хорогдолд эзлэх хувь		
	2016 I	2017 I	2018 I	2016 I	2017 I	2018 I
Дүн	15	88	6039	2.7	10.7	21.8
Ингэ	-	1	-	-	33.3	-
Гүү	-	3	541	-	12.0	21.7
Үнээ	-	3	656	-	9.7	28.7
Эм хонь	2	34	2037	1.9	12.5	22.0
Эм ямаа	13	47	2805	3.0	9.5	20.6

II.4.6 ХОРОГДСОН ХЭЭЛТЭГЧ,
сумаар

Сум	Хорогдсон хээлтэгч, толгой			Нийт хорогдолд эзлэх хувь		
	2016 I	2017 I	2018 I	2016 I	2017 I	2018 I
Дүн	15	88	6039	2.7	10.7	21.8
Баян-Өндөр	-	-	4	-	-	0.5
Бүрд	-	-	-	-	-	-
Бат-Өлзий	-	-	-	-	-	-
Баруунбаян-Улаан	15	-	371	7.8	-	14.4
Баянгол	-	-	-	-	-	-
Гучин-Ус	-	2	13	-	5.0	6.2
Есөнзүйл	-	-	1132	-	-	16.4
Өлзийт	-	-	-	-	-	-
Зүүнбаян-Улаан	-	80	32	-	51.9	15.2
Богд	-	-	-	-	-	-
Нарийнтээл	-	-	-	-	-	-
Сант	-	-	-	-	-	-
Тарагт	-	-	-	-	-	-
Төгрөг	-	-	-	-	-	-
Уянга	-	-	2327	-	-	100.0
Хайрхан дулаан	-	-	-	-	-	-
Хужирт	-	6	1950	-	6.6	36.9
Хархорин	-	-	102	-	-	10.0
Арвайхээр	-	-	108	-	-	20.7

II.4.7 **ÓªÄªª ÄÆ ÅÓÓÉÍ ÇÀÐÈÌ Á- ÕÝÝÄÄÝÕ- ÒÈÈ ÇÀÕ ÇÝÝÈÈÈÍ ÅÓÍÄÆ**
- ÒÝ, ñàðààð

Áçòýýãäýðççíèè òððè	Õýìæèð òýææ,	2017 I /Õðà òíó ìí çää/	2017 XII /áíðò ñàðà	2018 I /Õæèèàíð ñàðà/
1. Ìññ, ìñèóóð, ðªªð, òýèèñ				
Õýìýýìèè ìññ				
-ýð ìññ	èã	3000	-	-
-ýì ìññ	èã	3000	-	-
ßìààíó ìñèóóð	èã	56,000	-	70,000
Ýððèèí ðªªð	èã	-	-	-
Äàóóíó äýè	èã	3,000	8,500	7,500
Äàóóíó ñççè	èã	8,000	7,500	9,000
2. Äðñ, øèð				
Õýìýýìèè øèð	ø	20,000	20,000	20,000
Äàóóíó øèð	ø	40,000	21,500	18,000
- ððèèí øèð				
-2 ìàððýýñ äñø ðýìæýýòýè øèð	ø	30,000	24,000	25,000
-2 ìàððýýñ äýýø ðýìæýýòýè øèð	ø	35,000	33,500	30,000
Õñèíó òýðèè	ø	1,000	2,000	2,700
ßìààíó äðñ	ø	33,000	32,500	30,000

II.5 АЖ ҮЙЛДВЭР

II.5.1 НИЙТ БҮТЭЭГДЭХҮҮНИЙ ҮЙЛДВЭРЛЭЛТ, нэр төрлөөр,оны үнээр мян. төгрөг

Гол нэр төрлийн бүтээгдэхүүн	2017.I	2018.I	2018.I/2017.I
Уул уурхай, олборлох аж үйлдвэр	341609.0	409814.8	119.0
Чулуун нүүрс	341609.0	409814.8	119.0
Дулааны эрчим хүч үйлдвэрлэл, усан хангамж	441269.6	407175.7	92.2
Дулааны эрчим хүч	379987.8	346774.1	78.5
Түгээсэн цэвэр ус, сувагжуулалт	61282.4	60401.6	98.5
Хүнсний бүтээгдэхүүн, ус үйлдвэрлэл	629312.0	640351.2	101.7
Сүү, сүүн бүтээгдэхүүн	44705.0	43100.0	96.4
Талх	77840.2	78320.1	100.0
Нарийн боов	100918.8	99210.3	98.3
Бялуу	1612.0	1610.0	99.8
Хөлдөөсөн бууз	27900.0	26400.0	94.6
Хэрчсэн гурил	3945.0	4210.3	106.7
Даршилсан ногоо, кимчи	1167.0	0.0	0.0
Хиам	6080.0	5040.0	82.8
Архи	18144.0	28260.5	155.7
Цэвэр ус, рашаан	347000.0	354200.0	102.0
Хувцас, гутал үйлдвэрлэл	187841.0	188804.7	100.0
Монгол дээл, тэрлэг	95491.0	95641.5	100.0
Ажлын хувцас	2500.0	2320.0	92.8
Бусад оёмол эдлэл	16378.0	16740.0	102.2
Бүх төрлийн гутал	73472.0	74103.2	100.0
Модон эдлэл	60106.0	61233.9	101.8
Гэрийн мод	38150.0	39020.4	102.2
Төрөл бүрийн модон эдлэл	21956.0	22213.5	101.1
Зүсвэр	0.0	0.0	0.0
Бусад бүтээгдэхүүн үйлдвэрлэл	477218.4	853623.2	178.8
Вакум цонх	0.0	0.0	0.0
Төмөр эдлэл хийц	1474.0	1336.0	90.6
Хэвлэх	13244.4	8831.2	66.6
Нүдний шил	2500.0	1456.0	58.2
Бусад бүтээгдэхүүн/ угаасан ноос, бэлэг дурсгалын зүйлс,	460000.0	842000.0	183.0
Нийт дүн	2137356.0	2561003.5	119.8

II.5.2 НИЙТ БҮТЭЭГДЭХҮҮНИЙ БОРЛУУЛАЛТ, нэр төрлөөр,оны үнээр
мян. төгрөг

Гол нэр төрлийн бүтээгдэхүүн	2017.1	2018.1	2018.1/2017.1
Уул уурхай, олборлох аж үйлдвэр	341609.0	409814.8	120.0
Чулуун нүүрс	341609.0	409814.8	120.0
Дулааны эрчим хүч үйлдвэрлэл, усан хангамж	441270.2	407175.7	92.3
Дулааны эрчим хүч	379987.8	346774.1	91.3
Түгээсэн цэвэр ус , сувагжуулалт	61282.4	60401.6	98.6
Хүнсний бүтээгдэхүүн	282312.0	286151.2	101.4
Сүү, сүүн бүтээгдэхүүн	44705	43100	96.4
Талх	77840.2	78320.1	100.6
Нарийн боов	100918.8	99210.3	98.3
Бялуу	1612.0	1610.0	99.9
Хөлдөөсөн бууз	27900.0	26400.0	94.6
Хэрчсэн гурил, гурил	3945.0	4210.3	106.7
Даршилсан ногоо, кимчи	1167.0	0.0	0.0
Хиам	6080.0	5040.0	82.9
Архи	18144.0	28260.5	155.8
Цэвэр ус, рашаан	300352.0	324200.0	1.4 дах
Хувцас, гутал үйлдвэрлэл	308053.0	311272.5	101.0
Монгол дээл, тэрлэг	95491	95641.5	100.2
Ажлын хувцас	2500.0	2320.0	-
Бусад оёмол эдлэл	16378.0	16740.0	102.2
Бүх төрлийн гутал	73472.0	74103.2	100.9
Модон эдлэл	60106.0	61233.9	101.9
Гэрийн мод	38150.0	39020.4	102.3
Төрөл бүрийн модон эдлэл	21956.0	22213.5	101.2
Зүсвэр	0.0	0.0	-
Бусад бүтээгдэхүүн үйлдвэрлэл	471739.0	853623.2	181.0
Вакум цонх	0.0	0.0	-
Төмөр эдлэл хийц	1474.0	1336.0	90.6
Хэвлэх	7765	8831.2	113.7
Нүдний шил	2500.0	1456.0	3.2 дах
Бусад бүтээгдэхүүн/ бэлэг дурсгалын зүйлс,суран эдлэл, угаасан ноос г.м	460000.0	842000.0	183.0
Нийт дүн	2085229.2	2329271.3	111.7

II.5.3 ГОЛ НЭРИЙН БҮТЭЭГДЭХҮҮНИЙ НИЙТ ҮЙЛДВЭРЛЭЛ,

нэр төрлөөр,биетээр

Гол нэр төрлийн бүтээгдэхүүн	Хэмжих нэгж	2017.1	2018.1	2018.1/2017.1
Уул уурхай, олборлох аж үйлдвэр				
Чулуун нүүрс	мян.тн	17.1	15.5	90.6
Дулааны эрчим хүч үйлдвэрлэл, усан хангамж				
Дулааны эрчим хүч	мян.гкал	9.4	8.6	91.5
Түгээсэн цэвэр ус , сувагжуулалт	мян.м3	36.5	36.2	99.2
Хүнсний бүтээгдэхүүн, ус үйлдвэрлэл				
Сүү, тараг, ааруул	мян.л	15.0	13.4	89.3
Талх	тн	48.9	50.2	102.7
Нарийн боов	тн	40.2	39.4	98.0
Бялуу	тн	0.2	0.6	300.0
Хөлдөөсөн бууз	тн	4	3.8	95.0
Хэрчсэн гурил, гурил	тн	3.5	3.0	85.7
Даршилсан ногоо, кимчи	тн	0.4	0.0	0.0
Хиам	тн	1.0	0.7	70.0
Архи	мян.л	2.5	3.2	128.0
Цэвэр ус, рашаан	мян.л	272.0	347.9	127.9
Хувцас үйлдвэрлэл				
Монгол дээл	ш	1302	1320	101.4
Ажлын хувцас	ш	50	45	-
Бүх төрлийн гутал	хос	733	740	101.0
Модон эдлэл				
Гэрийн мод	ком	50	53	106.0
Зүсвэр	мян.м2	0.0	0.0	-
Бусад үйлдвэрлэл				
Төмөр эдлэл хийц	ш	40	35	87.5
Хэвлэх	мян.х	35.3	23.9	67.7
Нүдний шил	ш	166	97	58.4

II.7 ТЭЭВЭР, ХОЛБОО

II.7.1 ТЭЭВРИЙН САЛБАРЫН ҮНДСЭН ҮЗҮҮЛЭЛТ

Үзүүлэлт	Хэмжих нэгж	2017.I	2018.I	2018.I/2017.I
Тээсэн ачаа	мян.тн	3.4	3.5	102.9
Ачаа эргэлт	мян.тн.км	980.2	985.3	100.5
Зорчигчдын тоо	мян.хүн	23.1	26.6	115.2
Зорчигч эргэлт	мян.хүн.км	6572.0	6610.0	100.6
Тээврийн орлого	мян. төг	165203.6	167405.6	101.3

II.7.2 ХОЛБООНЫ ҮНДСЭН ҮЗҮҮЛЭЛТ, оны үнээр, мян. төг

Үзүүлэлт	2017.I	2018.I	2018.I/2017.I
Нийт орлого	34000.0	26782.7	78.8
Үүнээс:Хүн амаас орсон орлого	10200.0	26834.0	263.1
Телефон цэгийн тоо	748	658	88.0
Ажиллагсадын тоо	91	21	23.1